

# RIG

TIDSKRIFT UTGIVEN AV FÖRENINGEN FÖR SVENSK KULTURHISTORIA  
I SAMARBETE MED NORDISKA MUSEET OCH FOLKLIVSARKIVET I LUND

## INNEHALL

### UPPSATS

- Intendenten fil. lic. *Carl Olof Cederlund*, Stockholm: Fiske från Wasa. Ett bidrag till kännedomen om äldre fiskredskap ..... 65  
Fishing tackle from the *Vasa* ..... 87

### STRÖDDA MEDDELANDE OCH AKTSTYCKEN

- Professor *Sune Lindqvist*, Uppsala: Resefunten från Lillhärdal ..... 88  
Professor *Sigfrid Svensson*, Lund: Universitetsundervisning på annorlunda sätt ..... 90

### ÖVERSIKTER OCH GRANSKNINGAR

- Fil. stud. *Torsten Weimarck*, Lund: De nordiska folklivs- och folkminnesforskningsmötenas bibliografi ..... 92  
*Iwar Anderson*: Göksholm, från medeltid till nutida bostad. Anmäld av fil. dr. *Sigurd Wallin*, Stockholm ..... 93

### KORTA BOKNOTISER

- Kulturhistoriska sevärdheter i Dalarna ..... 94  
Länsmuseet i Västerås slott ..... 94  
*Claës Lundin*: En Stockholmspromenad på 1880-talet ..... 94



RIG · ÅRGÅNG 49 · HÄFTE 3

1966

# *Föreningen för svensk kulturhistoria*

Ordförande: Hovrättspresidenten *Sture Petré*n

Sekreterare: Förste intendenten fil. dr *Marshall Lagerquist*

## REDAKTION:

Stiftelsen Skansens direktör professor *Gösta Berg*

Förste intendenten fil. dr *Marshall Lagerquist*

Professor *Sigfrid Svensson*, Rigs redaktör

*Ansvarig utgivare:* Professor *Gösta Berg*

*Redaktionens adress:* Folklivsarkivet, Lund. Telefon 115 28

*Föreningens och tidskriftens expedition:*

Nordiska museet, Stockholm NO. Telefon 63 05 00

Års- och prenumerationsavgift 15 kr

Postgiro 193958

Tidskriften utkommer med 4 häften årligen

---

RIG är ett annat namn på guden Heimdall, som enligt den fornisländska "Sången om Rig" gav upphov till de olika samhällsklasserna. Denna dikt innehåller den äldsta kulturhistoriska skildring vi äga från Norden. Föreningen för svensk kulturhistoria valde detta namn som symbol för sin verksamhet, när den stiftades år 1918

---

# Fiske från Wasa

Ett bidrag till kännedomen om äldre fiskredskap

Av Carl Olof Cederlund

När Wasa varpades ut från sin förtöjningsplats under slottet Tre Kronor den 28 augusti 1628 var skeppet destinerat till Älvsnabben, flottbasen i södra Stockholms skärgård. Här skulle hon i avvaktan på vidare order ingå i en beredskapseskader tillsammans med andra skepp.

Besättningen ombord var till största delen hyrebåtsmän, dvs. båtsmän, som mer eller mindre tvångsmässigt värvats för sommarhalvårets sjöexpeditioner. Det var män från olika delar av det svenska riket, från landsbygd och städer, kust och inland. Man hade klart för sig att en mycket hård tid väntade. Fienden på andra sidan Östersjön var inte det enda, kanske inte ens det största momentet av fara och vansklighet. Tjänstgöringen ombord på ett flottans skepp innebar att under månader vistas och arbeta på fuktiga och kalla däck tillsammans med hundratals andra människor. De sanitära olägenheterna och därmed smittoriskerna var mycket stora. Den näringsfattiga kosten beredde marken för de svåra bristsjukdomar, som ofta blev mer förhärjande än fiendens kulor.

Kanske är detta en väl dramatisk inledning till en beskrivning av en liten grupp föremål ur Wasabesättningens utrustning, men det finns all anledning att betona att vi genom detta skeppsfynd givits möjlighet att se tillbaka i en värld så helt olik vår egen tillvaro. Detta gäller inte bara livet om skeppsbord. Någon speciell sjömansut-

rustning kan man inte tala om vid denna tid. Man förde med sig personliga ägodelar, som man ansåg nödvändiga eller väsentliga. Kläder, husgeråd, verktyg och annat avspeglar livet i land. Från Wasamaterialet löper en mängd linjer ut i 1600-talets Sverige.

## *Rekonstruktionen av fiskredskap från Wasa*

Fragment av fiskredskap är inte ovanliga bland fynden från Wasa. Den största frekvensen har dessa på det översta, bevarade däck, övre batteridäck, men de påträffas även längre ned i skeppet.

Fyndmaterialet, framförallt det som härrör från övre batteridäck, är blandat med sekundära föremål, som genom tippning o. l. hamnat på skeppet under tiden mellan katastrof och bärgning. Denna sammanblandning av primära och sekundära föremål vidläder alldeles uppenbart även påträffade fiskredskap. Genom att koncentrera undersökningen dels på redskap, som ingår i klart avgränsade, slutna fynd (packningar med personlig utrustning t. ex.) dels på redskap, som återfunnits på platser, där de inte haft möjlighet att hamna *efter* förlisningen, undgår man risken att bearbeta ickeprimära föremål.

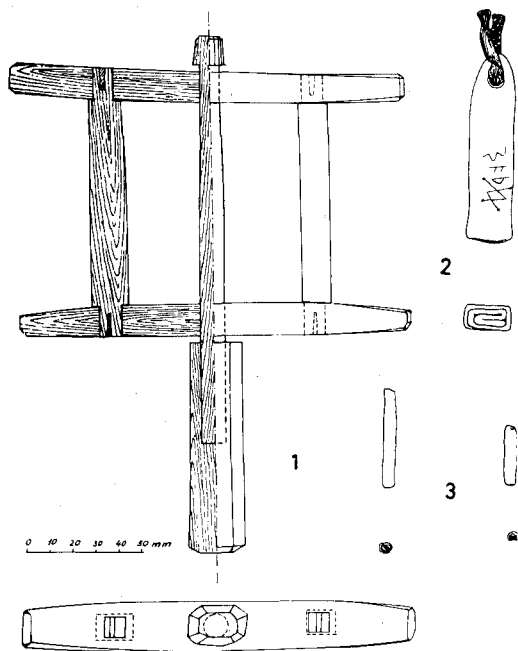
De flesta fiskredskap är genom sitt material och sin konstruktion lätt förgängliga ting. De är tillverkade av trä, tågvirke och i någon mån av metall. Delar av

trä, t. ex. flöten, har bibehållits väl på Strömmens botten. Detsamma gäller delar av metall, med undantag av järnet, som är helt korroderat. Tågvirket är antingen upplöst eller bevarat i fragmentariskt skick.

Fiskredskap bevarade från 1700-talet eller tidigare är ytterst få. Likaså är beskrivningar av äldre redskap sällsynta.

Ett fiskredskap är en funktionell enhet. De en gång utarbetade, för fiskandet primära och för arten av fiske karakteristiska delarna, besitter en seg konservatism. En sådan funktionellt betingad konstruktion lever ofta genom långa tider samtidigt som variationerna vad gäller detaljutförandet kan vara stora. Man har därför, med stöd av det skrivna källmaterialet, antagit att de typer, som man känner från 1800-talets början och vilka övergavs i samband med den tekniska nydaning, som fiskerinäringen genomgick under detta sekel, varit för handen under hela den nya tiden och i viss utsträckning även tidigare. En av uppgifterna i samband med identifieringen av fragmenten från Wasa och återskapandet av redskapens helhet blir därför att pröva om det är möjligt att inordna det tidiga 1600-talets redskap i det sentida materialets grupperingar.

I. *Torsksnöre*. På trossdäcket något för om stormasten på styrbords sida hade en tunna med personliga ägodelar stuvats. Längst ner i botten låg en vinda av trä samt ett större och två mindre sänken. Vindan, som är av en vanlig typ, är mycket välgjord och förefaller närmast oanvänd, fig. 1. På vindans ram iaktogs vid utgrävningstillfället starkt upplösta fragment av tågvirke. Mellan 5 och 10 cm från vindan, likaså på tunnans botten, var det större sänket beläget, fig. 1. Det är utfört av rullad och hamrad blyplåt och

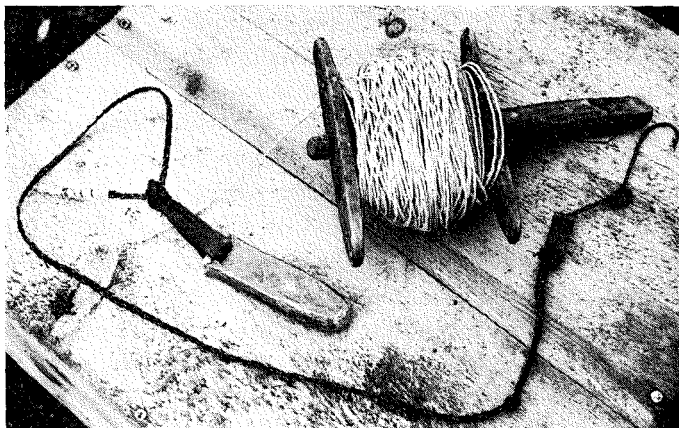


1. Delar av torsksnöre från Wasa 1) Vinda, 2) Stort blysänke, 3) Mindre blysänken, ursprungligen fastklämda på reven.

genom ett hål i ena änden var en hålförsedd läderrem träd. På sänkets ena sida kan man märka fyra inristade tecken, varav ett är större och kraftigare ristat än de tre övriga. Ytterligare en vinda har påträffats på annat håll i skeppet.

Ett redskap från Fårö sn, Gotland, fotograferat av Nordiska museet på 1930-talet, illustrerar på ett utmärkt sätt Wasafyndets ursprungliga utformning<sup>1</sup>. Såväl vinda som sänke och även förbindelsen mellan sänke och rev — läderremmen — är identiska på de båda redskapen, fig. 2. På det yngre bildar tafsen och läderremmens uppskurna öglor ett skotstek. Reven har en längd av cirka 60 m och är försedd med tageltafs. I Nordiska museets samlingar finns ytterligare redskap av denna

<sup>1</sup> Nordiska museet, E. U.



2. Torsksnöre från Gotland. Foto Nordiska museet.

typ, bl. a. ett från Hellvi sn, Gotland, även detta med cirka 60 m lång rev<sup>2</sup>. Tafs av beständigt material, t. ex. tagel, saknas på fiskedonet från Wasa. Kanske har istället reven varit tvinnad dubbel ett stycke närmast kroken liksom på två redskap, ett från Tryserums socken vid Smålandskusten och ett från Öland<sup>3</sup>.

De två mindre sänkena, som har en längd av 2,5 respektive 4,5 cm och en diameter av 0,5 cm, består av blyplåt rullad runt nu försvunnet 2 mm tjockt tågvirke, fig. 1. Endast det ena kan exakt lägesbestämmas. På ett fotografi från undersökningen av tunnan ser man ett sänke, liggande under vindans axel i en längdriktning parallell med den riktning, som en på ramen upplindad rev bör ha haft. Dessa sänken finner sina närmaste motstycken i sänken, fästa på varierande avstånd från varandra vid revar till drag- och svirveldon.

Handsnoret — det medeltida redskapet för torskfiske — var, trots sin begränsning vad gäller antalet krok, ett effektivt redskap och kunde ge stora fångster. Fis-

ket bedrevs över djup på 20—60 m. Agnet utgjordes med fördel av en bit strömming. Fiskaren lät reven löpa ut över relingen tills sänket nått botten. Då halade man in en halv meter och höll sedan den betade kroken i ständig rörelse genom ryckningar i reven.

Möjligen avtog bruket av handsnoret till en del genom 1700-talets upplysnings- och rationaliseringsverksamhet till förmån för långreven. En tydlig bekräftelse på dess betydelse vid 1700-talets mitt ger dock en notis från Öland år 1768: ”i vissa soknar är brukligt, at hos manfolken (i likkistan) äfven lägga deruti deras Tobakspipa, eldtyg och *torsksnöre* . . . och alt detta till den ändan, at de ej må spöka och gå åter”<sup>4</sup>. I vissa områden, t. ex. vid den finska kusten där långreven aldrig vunnit inträde i större utsträckning var handsnoret det ännu på 1900-talets början väsentligaste redskapet för torskfiske<sup>5</sup>.

De ovan beskrivna redskapen, vilka insamlats eller fotograferats av Nordiska

<sup>4</sup> P. Ahstrand, Beskrifning öfver Öland, Uppsala 1768, s. 180 (SAOB Arkiv).

<sup>5</sup> T. H. Järvi, Die Seefischerei von Finnland, Handbuch der Seefischerei Nordeuropas bd VIII: 4, Stuttgart 1934, s. 31 ff.

<sup>2</sup> Nordiska museet 206436.

<sup>3</sup> Nordiska museet 100787 och 136222.

museet under 1900-talets första decennier, utgör, frånsett enstaka variationer i detaljer, en typmässigt väl avgränsad grupp lokaliserad till norra Götalands Östersjö-kust samt till Gotland<sup>6</sup>. Varje redskap består av en upp till 60 m lång rev försedd med en kraftig järnkrok, ibland med 50—80 cm lång tageltafs, ett avlångt blysänke genom ett hål i ena änden fäst i närheten av den punkt på reven, där tafsen eller revens tvinnade del begynner, samt slutligen en vinda på vilken reven är upplagd. Redskapets olika delar går under den samlade beteckningen *torsksnöre*. Vindan kallas även *revträ* (Tryserum sn, Småland), reven för *revsnöre* eller *torskrev* (Färö sn, Gotland).

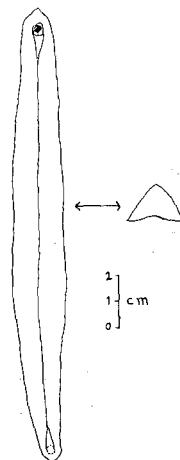
Med utgångspunkt från Wasa-redskapets bevarade delar kan man utan tvekan fastslå, att detta är en identisk föregångare till de yngre fiskedonen. I en uppteckning av fornforskaren och forskningsresanden J. H. Rhezelius av år 1634, beskrivande gängse fiskeredskap på Öland och vid Smålandskusten i början av 1600-talet, finner man dessutom en enkel teckning av just det handsnöre, som ovan definierats. Till bilden gives följande kommentar: "Törskesnöre och refven och säncke"<sup>7</sup>. Uppteckningen binder alltså det sammanfattande begreppet "torsksnöre" till redskapstypen redan vid 1600-talets begynnelse. Rhezelius undersökning omfattar endast Smålandskusten och Öland. Det måste därför förbli oklart huruvida handsnöret i denna form haft en utbredning sträckande sig utöver detta område.

Ett i våra dagar övergivet och i fiske-

lägenas sjöbodas bortglömt redskap kan följas tillbaka till 1600-talets början. Det ligger nära till hands att fråga, om vi inte mött ett fiskedon med ännu äldre traditioner — en av redskapstyperna bakom uppgifter om handsnöre i medeltidens kustfiske.

II. *Pilk*. Nere på undre batteridäck mot fören på styrbords sida mellan två kanonlavetter stod en kista. I ett av kistans hörn var inrett ett fack, en "läddika", väl fylld med allehanda ting, bl. a. pengar, vapentillbehör och sydon. Bland dessa föremål låg ett 17 cm långt sänke av bly med svagt böjd form och triangulärt tvärsnitt. I vardera änden finns ett hål, det ena genom lödning fyllt med bly, fig. 3.

Föremålet erbjuder inga tolkningssvårigheter. Det rör sig om själva sänket till en *pilk* av en i våra dagar bekant form. Det är gjutet och lödningen i det ena hålet har tillkommit för att vid sänkets nedre ände fästa en krok av järn, nu helt förstörd av rost. Av den rev, som borde ha varit fäst i sänkets andra hål, syntes inga spår. Ett hopnystat stycke garn, vilket låg i samma läddika som sänket, är för litet



3. Torskpilk från Wasa.

<sup>6</sup> Möjligen är utbredningen större. Någon grundlig undersökning härom har inte gjorts.

<sup>7</sup> C. M. Stenbock, Några afbildningar af fiskeredskap i gamla handskrifter, Fataburen 1915, s. 102 ff.

för att ha kunnat tjänstgöra som rev i detta fall. Det torde snarare höra till sydonen.

Pilkfiske är i Europa tack vare jordfunna, daterade pilksänken bekant sedan bronsåldern<sup>8</sup>. Vid genomgång av befintlig litteratur i ämnet och av museisamlingarna i Stockholm har inget liknande pilksänke från förhistorisk tid eller medeltid påträffats. Pilken från Wasa torde vara ett tidigt belägg på en i våra dagar vanlig typ.

På nordiskt område har ett flertal typer av pilkar varit i bruk under de senaste århundradena. De har gjutits av t. ex. bly, tenn eller mässing, som regel i former av trä. Den långsmala, tresidiga typ, vilken fyndet i Wasa representerar, används i nutiden dels i mindre format för isfiske av t. ex. abborre och gädda (pimpling) dels i större format för torskpilkning i Östersjön. Av dess storlek att döma hör Wasafyndet till den senare kategorien.

III:A. *Skötar*. Längst akterut i hålskeppet påträffades 1—1,5 m för om akterspegeln på babords sida rester av fiskredskap. Fyndet var täckt av ett lager lera, på vilket vilade en delvis förstörd tunna samt löst liggande plankor och trästycken. Sedan platsen frilagts kunde följande iakttagelser göras: mellan det aktersta katsporet och nedersta akterbandet var akterskarpen täckt med en durk bestående av tre tvärskepps lagda bräder. På den aktersta brädan låg en nätsticka med en därpå uppträdd teln försedd med flöten. Omedelbart babord därom låg ytterligare tågvirke, rester av nätet, och på detta parti ännu en nätsticka. Från dessa mer samlade partier sträckte sig cirka 1—1,5 m föröver över de två övriga durksplankorna och katsporet spridda delar av fyndet. Till denna del av skeppet finns inga öpp-

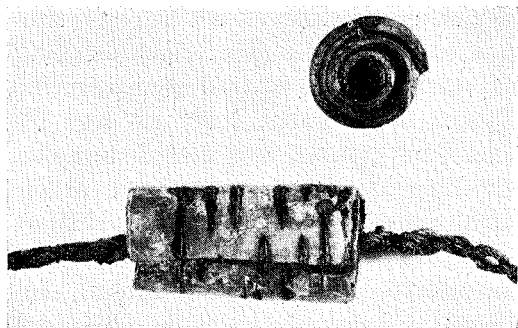
ningar, genom vilka ett nät kan ha sjunkit ned från Strömmens yta. Läget ger därtill ett starkt intryck av medveten placering. Fyndet preparerades fram och togs tillvara i två enheter, dels den på durkplankan liggande, vilken genom detta sitt läge förblev intakt, dels den på slaget belägna. En första besiktning gav intrycket, att det huvudsakligen rörde sig om resterna efter fisknät. En genomgång av de olika detaljerna på Wasanämndens konserveringsanläggning i oktober 1962 bekräftade detta och gav samtidigt en mer sammansatt bild.

Man brukar inom gruppen av nät skilja på två olika typer: det snärjande och det gripande redskapet<sup>9</sup>. Ett snärjande nät karakteriseras av en lös nätduk med stora maskor. En speciell typ utgöres av tre sammanfogade dukar, varav en finmaskig omgiven av två mycket grovmaskiga i vilka fisken trasslar in sig och fastnar (grimnät). Som exempel på ett enkelt snärjande nät kan flundregarnet anges. En typisk representant för nätet med gripande nätduk är strömmingssköten eller sillgarnet. Maskornas dimensioner är så anpassade efter fiskens storlek att främre delen av kroppen går in i en maska, vilken griper och håller fast fisken bakom gälarna.

*Teln*. Den största delen av fyndet utgjordes av ett tvåtrådigt, högertvinnat garn, cirka 0,5 cm i diameter (garntyp 3). Angående tågverkets fibersammansättning se bil. 1. Sammanlagt 75,5 m i 220 större och mindre bitar har registrerats. Det faktum att ett flertal flöten (se nedan) var fästa vid detta garn säger oss att partier

<sup>8</sup> E. Krause, *Vorgeschichtliche Fischereigeräte und neuere Vergleichstücke*, i not 5 a. a. bd XI: 3—4, s. 206 ff.

<sup>9</sup> C. G. Lekholm, *Garnredskap*, Kulturen 1948.



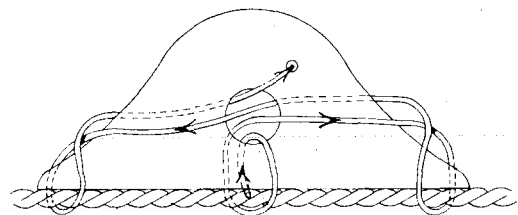
4. Flöten av näver. Foto SSHM.

därav tjänat som överteln. Likaså ger ett par öglor av samma material (se nedan) besked om att övertelnen fortsatt direkt över i sidotelnarna. Rester av underteln saknas dock. Några spår på telnen efter boningsvarv eller annan konstruktion, som sammanbinder teln och nätduk, finns inte kvar.

*Flöten.* Nätets flöten är av två slag, dels av tallbark, dels av näver. De har varit och är delvis fortfarande fästa vid eller uppträdde på telnen.

22 näverflöten har anträffats. De består av näverremсор, vilka genom blötläggning i hett vatten dragit ihop sig och fått formen av rullar. Dessa sitter uppträdde på övertelnen. Längden varierar mellan 2,5 och 5 cm, diametern mellan 2 och 2,5 cm, fig. 4.

Barkflötena är genomborrade av två hål, ett större i flötets mitt och ett mindre snett ovanför det förra. Längden varierar

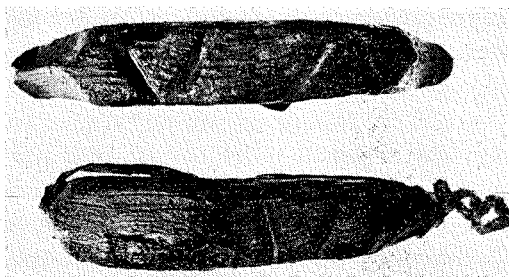


5. Principskiss av barkflötens bindning lindning till övertelnen.

mellan 7 och 10 cm, höjden mellan 3,5 och 4 cm och tjockleken mellan 1 och 1,5 cm. 31 barkflöten har påträffats. Flötet är fäst vid telnen med hjälp av en lindning, utförd med baststrimlor, jfr bil. 2. Denna lindning, som på tre punkter fäster barkstycket vid telnen, är särpräglad och åskådliggöres enklast genom en principskiss, fig. 5.

Det är mycket vanligt att en fiskare på ett eller annat sätt märker sina nät, t. ex. med ett bomärke på ett flöte i nätets ena ände. De två barkflöten, som sitter på de in situ bevarade telnslingorna över nätstickan, var i ryggen märkta med två snedställda karvsnitt. Ytterligare tre på samma sätt märkta flöten har påträffats lösa. Från dessa fem flöten skiljer sig två andra, även dessa lösfunna, genom en markering med fyra likadana snitt, fig. 6. Tecknen skiljer sig i sin karaktär från vanliga bomärken. Likaså synes uppprepningen på flera flöten ovanlig. Det ligger närmast till hands att förklara de två typerna av märkning som ett särskiljande eller en numrering av två olika nättredskap, snarare än en ägobeteckning.

*Sänken.* Till fyndet hör 29 stycken stenar, 3 av vulkaniskt material och 26 av fossilförande kalksten. De är, med ett undantag, av utpräglad klapperstenskaraktär. Storleken varierar mellan  $2 \times 1,3 \times 0,5$



6. Barkflöten märkta med två resp. fyra karvsnitt på ryggen. Foto SSHM.



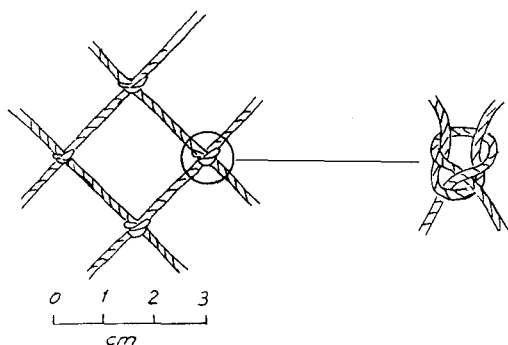
och  $7 \times 3,5 \times 1,5$  cm, vikten mellan 10 och 40 gram. De är kraftigt vittrade och har sannolikt förlorat 1—2 mm av sin ursprungliga omkrets. Ingen av dem har påträffats fäst vid någon del av nätet men samtliga låg inom nätets begränsade fyndområde både under och mellan tågvirket. De fördelar sig relativt jämnt över fyndområdet. Denna homogena samling stenar kan inte ha hamnat i anslutning till fyndet på detta sätt i efterhand. Sannolikt har vi här att göra med resterna av nätets sänken.

Sänkestenar kan appliceras vid ett näts underteln i huvudsak på tre sätt: 1) Genom att fästas med tågvirke trätt genom ett i sänket borrar hål. 2) Genom att fästas med tågvirket lagt i en ögla runt stenen. 3) Genom att placeras (en eller flera stenar) i en "påse" eller behållare av tyg, näver eller annat material, som fästes vid teln.

Det första alternativet bortfaller, ty ingen sten är försedd med hål. Även den andra möjligheten är på grund av en del stenars ringa storlek osannolik. Kvarstår det alternativet, att sänkena utgjorts av påsar i lättförgängligt, nu förstört material, företrädesvis tyg i vilka stenarna varit insydda en eller flera i varje. Detta förklarar dels varför stenarna vid fyndtillfället påträffades utan direkt konstruktiv förbindelse med nätets övriga delar, dels varför de har så varierande storlek.

*Nätduk.* Den ömtåligaste delen av nätet, nätduken, var så gott som fullständigt försvunnen. Några enstaka fragment hade blivit bevarade på skyddade platser bland grövre tågvirke.

Nätduken har bundits av tvåtrådigt, högertvinnat garn cirka 0,1 cm i diameter, se bilaga 1 (garntyp 9). Ingen hel maska är bevarad, däremot ett flertal maskstolpar,



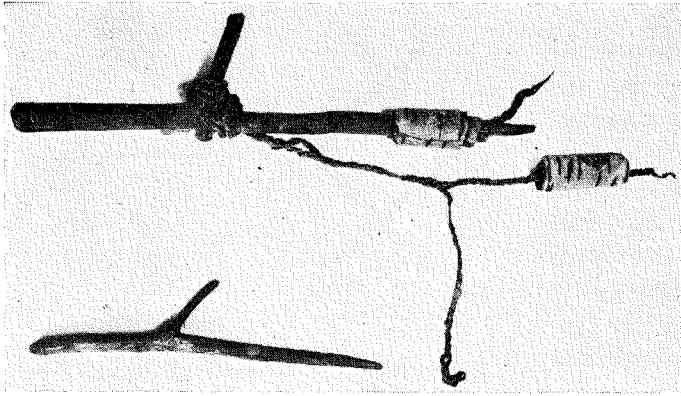
7. Rekonstruktion av skötarnas nätduk med förstoring av skotstek.

vilka alla har en längd av cirka 1,8 cm. Nätknutarna har kunnat identifieras som skotstek, fig. 7.

Redan med utgångspunkt från dessa nätduksfragment kan man urskilja och definiera typen av nät. Maskstolparnas längd (cirka 1,8 cm) ger besked om att det inte har varit en snärjande nätduk. Den kombination av finmaskig nätduk och andra konstruktionsdelar (se nedan), som här föreligger, pekar istället mot nät med "gripande" nätduk. Maskstolparnas längd finner i Östersjöområdet sin motsvarighet hos *strömmingssköten*.

*Nätstickor.* Fyndet innehåller två nätstickor skurna ur trädgrenar, fig. 8. Den ena är 34 cm lång och huvudgrenens största diameter är 1,7 cm. Den är tillverkad av ett träslag tillhörande stenfrukt-släktet (Prunussläktet, bil. 2). Stickans spets var bruten. På den bärande delen var 23 slingor av överteln uppträdade, varav 21 fragmentariska. Två kunde följas hela varvet tillbaka över nätstickan. De hela slingornas omkrets var 70 respektive 112 cm. På nätstickans spets var ett näverflöte trätt. Mellan flöte och sticka satt ett stycke telngarn, som slitits av i båda ändar.

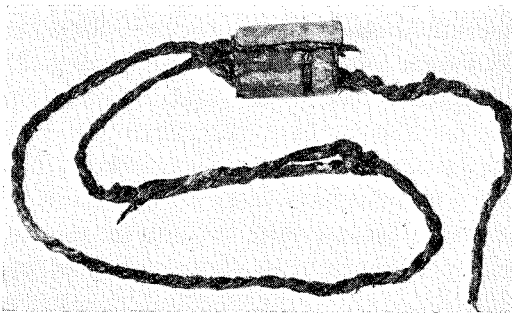
Ovanpå denna del av fyndet låg utan



8. Skötarnas nätstickor. Foto SSHM.

anknytning till några andra delar en något mindre sticka, bruten på två ställen, fig. 8. Längden är 24 cm, största diametern 1,2 cm,

*Öglor.* För att skapa ett fäste för en nätsticka, en vakare, ett intilliggande nät eller dylikt, låter man som regel i hörnen av ett nät, vanligen i överkant men ibland även i underkant, en del av telnerna bilda en ögla. Rester av minst tre sådana öglor eller "öron" har påträffats. Den ena är med två halvslag lagd runt den större nätstickan och själva ögla bildas av en knop (en s.k. helling) med ändarna försäkrade genom instickning och vid övergången till själva telnerna av en splits, en s.k. skomarkarsplits, fig. 9. På den ena garnänden utanför splitsen, övertelnens begynnelse,



9. "Öra" till sköt. Foto SSHM.

sitter ett flöte av rullad näver. Den andra garnänden markerar en sidoteln.

Vanligt är att den nätstickan motsatta änden av nätet har en ögla försedd med ett näverflöte, vilket efter nätets uppläggning på nätstickan trådes på densamma spets och därigenom låser nätslingorna. Det flöte med ett avslutet stycke telngarn, som sitter på den avbrutna spetsen till den stora stickan, är just återstoden av en sådan ögla.

Ännu en ögla till överteln har emellertid tagits till vara. Den är cirka 25 cm lång och bildad genom ett halvslag och ett skotstek med ena änden försäkrad medelst instickning. Den sistnämnda ögla skiljer sig från den förra endast genom att knopkonstruktionen är något annorlunda och genom att båda garnändarna (över- och sidotelnens begynnelse) löper genom närmaste näverflöte.

I anslutning till den större nätstickan har alltså fastslagits existensen av en ögla fäst i själva stickan och en ögla, som måste ha varit belägen i motsatta änden av stickans nät. Därtill finns ytterligare en (löst liggande) nätsticka och en ögla, sannolikt svarande till denna sticka.

Bland de många meter av den garntyp, som använts till teln, har några fragmen-

tariska knopar och splitsar anträffats: tre stycken skotstek (eller pålstek med avsliten ögla) och två fragmentariska splitsar. Det är omöjligt att förklara deras ursprungliga funktion, då de på detta sätt isolerats från sitt sammanhang. De kan tänkas vara delar av ytterligare en eller flera öglor men kan likaväl vara rester av reparationer på telen.

*Längd och djup.* För bedömande av nätlängden ges endast en hållpunkt, nämligen antalet flöten. Trettioen barkflöten har registrerats. Inom parentes bör påpekas att näverflötena fortfarande har sin flytförmåga kvar och alltså har haft större möjligheter att försvinna från fyndplatsen. I två fall har mer än ett flöte blivit kvar på ett och samma stycke överteln. Detta ger möjlighet till vissa beräkningar. Det rör sig om de två tidigare beskrivna, på nätstickan uppträdda slingorna, vilka inte slitits av utan förblivit intakta i hela sin omkrets. Den ena består av ett 162 cm långt stycke överteln med ett näverflöte och barkflöte på 67 cm avstånd från varandra, den andra av ett 170 cm långt stycke med ett barkflöte, ett näverflöte och ännu ett näverflöte i nu nämnd ordning. Avståndet mellan barkflöte och näverflöte är 58 cm, mellan de båda näverflötena 40 cm. Typerna av flöten har uppenbarligen inte avlöst varandra i jämn följd. Exemplet är emellertid för få för att man med bestämdhet skall kunna uttala sig för någon bestämd ordning. De tre konstaterade avstånden mellan flötena är dock ganska lika och har ett medeltal av cirka 55 cm. Multipliceras detta medelavstånd med antalet bevarade flöten av båda typer får man en sammanlagd längd för med flöten försedd teln av minst 28,5 m.

De två nätstickorna, den dubbla upp-

sättningen öglor och de två varianterna av märkning på en del barkflöten visar att det är fråga om mer än ett nätredskap, medan det däremot inte finns något som antyder att det skulle röra sig om fler än två sådana. Godkänner man antagandet av två strömmingsskötur i fyndet skulle det innebära att vart och ett haft en längd av minst cirka 14 meter, förutsatt att de varit ungefär lika långa, vilka är troligt.

För angivandet av skötarnas djup finns inget hjälpmedel motsvarande flötetelen. Man kan emellertid med utgångspunkt från nätstickornas storlek och fragmentens dimensioner i övrigt antaga att skötarna varit grunda. Djupet har knappast överstigit 3 m.

Till sist i anslutning till detta en iakttagelse. För så vitt även undertelen, vars utseende inte kunnat fastställas, liksom över- och sidoteln utgjorts av garntyp 3 skulle med utgångspunkt från de beräknade minimimåtten hela telnens längd runtom två skötur varit 60—70 m. Detta stämmer relativt väl med den sammanlagda längden av det garn av typ 3 (75,5 m), som tagits tillvara. Har undertelen däremot bestått av annan typ av tågvirke (se nedan under Oidentifierade fragment), bör de två skötarna ha varit avsevärt längre än 14 m.

*Tågvirke.* En mikroskopisk undersökning av tågvirket har utförts av ingenjör H. Axelson (bil. 1).

Lin och hampa kan endast med svårighet skiljas åt morfologiskt redan i friskt material. Den långa vistelsen i vattnet har medfört en nedbrytning av det aktuella tågvirket, som ytterligare försvårar identifieringen. Skötarnas teln har i den mån den kunnat identifieras (över- och sidoteln) troligen bestått av lingarn, likaså nätduken.



10. Långrevsstickor. Foto SSHM.

III:B. *Långrevvar*. Bland skötarnas tågvirke låg delar till två trästickor spridda, fig. 10. De är tillverkade i hassel (bil. 2), koniskt skurna i ena änden och i den andra försedda med en skåra. Stickorna är 18 och 19 cm långa, skårorna 8,7 och 7,5 cm. Diametern är 1,7 respektive 2 cm. Brottytor i stickornas uppskurna ändar visar, att de båda ursprungligen varit längre.

Föremålen är med största sannolikhet att tolka som två *stickor till långrevvar*, d.v.s. de don på vilka långrevvar med fast tafs förvaras, när de inte är i bruk. Krokarna har varit uppträdda i skåran med bågen och spetsen vilande på översidan av stickans ena halva. När stickan hållits upp i luften har så tafsar och rev hängt ned därunder.

Inga andra fragment har tveklöst kunnat identifieras som delar av långrev. Med hänsyn till att en långrev är om möjligt än lättare förgänglig än ett nät, är det ganska naturligt att endast stickorna bevarats, medan krokarna av järn samt rev och tafsar relativt snabbt blivit förstörda.

En långrev, inkommen 1906 till Nordiska museet från Östergarns socken, Gotland, har en revsticka som i form och storlek är mycket lik de två från 1600-talets början. Det sentida exemplaret är i sitt oskadade skick 23 cm långt. Långreven består av cirka 180 krok, vilka är

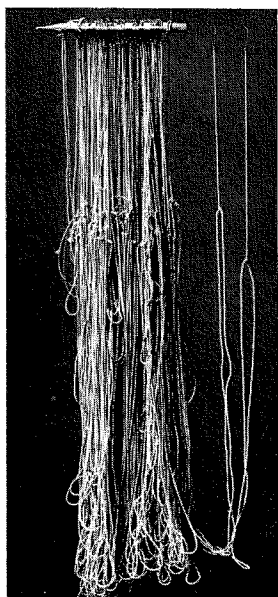
cirka 3,5 cm långa, och har cirka 1 cm breda bågar. Redskapet benämnes "torskrev". Det har fasta, i reven instuckna tafsar av 35 cm längd på cirka 120 cm (2 alnars) avstånd från varandra, fig. 11.

Med utgångspunkt från de äldre stickornas diameter kan man förmoda, att de långrevvar, som varit uppträdda på desamma, stått redskapet från Gotland nära ifråga om krokarnas storlek. Antalet krok är däremot med hänsyn till stickornas stympade tillstånd mer osäkert. Förslagsvis har de haft cirka 250 krok vardera. Av en "flytande" långrevs många flöten borde ha funnits något eller några bevarade, om de från början varit förhanden. Man kan förutsätta att långrevvarna varit avsedda att läggas för bottenfisk, enkanerligen torsk och flundra. Sänkestenar och vakare saknas dock.

III:C. *Skötarnas och långrevvarnas proveniens*. För att söka ett fiskeredskaps geografiska hemvist bör man ta fasta på de konstruktionselement, som kan tänkas vara beroende av lokala traditioner och geografiska förutsättningar.

Själva tågvirket i de två *strömmings-skötarna* och de konstruktioner, som därav skapats, är både vad det gäller materialets art och tillverkningens karaktär alltför allmänna inom det nordeuropeiska området för att kunna ge anvisning i någon speciell riktning. Annorlunda ställer sig saken, när man tar upp skötarnas flöten av bark samt sänkestenarna till betraktande.

Den komplicerade lindningen för fästandet av barkflötena vid övertelnen är regionalt begränsad, fig 5. Vår bristande kunskap om dessa kulturelements utbredning i början av ny tid tvingar oss att sluta tillbaka från de upplysningar, senare tradition förmedlar. Flöten med denna särpräglade



11. Långrev från Gotland. Foto Nordiska museet.

lindning är från 1800- och 1900-talen endast kända från Baltikum, närmare bestämt från Rigabuktens kusttrakter med en östlig gräns vid Tallinn. De har använts dels på strömmingsskötar dels på andra nätreddskap, såsom siknät och notar<sup>10</sup>. Typen har med stor sannolikhet äldre traditioner i detta område men däremot står frågan öppen, huruvida det är en reliktföreteelse, en form av flöten, som haft en vidare utbredning i äldre tid, eller är en företeelse med ett utbredningshistoriskt sett stationärt förflutet. Hade flöten varit det enda indicium, som pekat mot baltiskt område, hade man alltså därav knappast kunnat dra några bärkraftiga slutsatser angående nättillverkningens lokalisering.

<sup>10</sup> I. Manninen, Die Sachkultur Estlands bd I, Tartu 1931, s. 192 ff.

A. Bielenstein, Die Holzbauten und Holzgeräte der Letten, del II, Petrograd 1918, s. 649.

V. Kalits, Kihnlaste Kalastusest, Etnografiska Museum, Aastaraamat XVI, Tartu 1959, s. 175.

E. Klein, Runö, Stockholm 1924, s. 278 ff. Se även ett siknät i Nordiska museet (inv. nr 145134)

Fil. lic. J. Boutelje vid Svenska Träforskningsinstitutet har analyserat de strimlor, som fäst barkflötena till telnen och därvid kunnat konstatera att de är tillverkade av almbast (bast = den inre delen av barken). Det rör sig antingen om "lundalm" (*Ulmus carpinifolia*) eller "vresalm" (*Ulmus laevis*). Lundalmen förekommer i Sverige i vilt tillstånd endast på Öland och Gotland och vresalmen endast på Öland. På andra sidan Östersjön är lundalmen vanlig upp till Polen och Litauen medan vresalmen växer vild norr om Finska viken i hela Baltikum (bil. 2).

Nätsänkena har förlorat alla kulturhistoriskt lokalisierbara drag, endast stenarna återstår (se Sänken). Hur de en gång sett ut, säger kanske en teckning av en sentida strömmingssköt från ön Kynö vid baltiska kusten. Här ses dels de beskrivna barkflötena på övertelnen, dels långsmala påsar med insydda sänkestenar på undertelnen<sup>11</sup>.

En undersökning av de kalkstenar, som ingått i nätsänkena — närmast en studie i tillämpad paleontologi — utförd av docent A. Martinsson, Uppsala, har med utgångspunkt från deras fossila fauna klarlagt att de måste komma från Östersjöns östra och södra kust mellan Ösel och Schleswig, med visshet ej från det nutida Sveriges kust. Det är emellertid med hänsyn till stenmaterialalets sammansättning ytterst otroligt, att de skulle ha insamlats längs nuvarande polska eller tyska kusten. De härrör med allra största sannolikhet från Ösel, närmare bestämt från trakten omkring Ohesaare och Loode på öns södra spets, halvön Sörve. Där finns skikt av motsvarande ålder och med identisk petrografisk sammansättning både i fast

<sup>11</sup> Kalits, 1959, s. 175.

klyft och som huvudmaterial i strandval-lar<sup>12</sup>.

Det föreligger en teoretisk möjlighet att en större mängd av denna stenart kan ha kommit till Sverige med en barlast eller liknande och därefter använts som sänken i skötarna. De tre indicierna, dels den till Baltikum begränsade utbredningen av flötelindningens användning under de senaste århundradena, dels almens utbredningsområde vid östra östersjökusten slutligen den dels precisa bestämningen av sänkestenarnas proveniens inom samma område, gör det emellertid mycket troligt att skötarna tillverkats på andra sidan Östersjön — någonstans i närheten av Rigabukten. Det finns enligt Martinsson hos strandklapperstenarna från Sörve ingenting som anger, att de skulle ha varit mer eftertraktade som nätsänken än andra strandklapperstenar längs Baltikums kust och att de därför skulle ha forslats från halvön och utnyttjats av befolkningen över ett större område. Trots detta vore det att pressa materialet över hövan att enbart tänka sig Sörve som en möjlig tillverkningsplats för redskapen. Med hänsyn till den marina kulturens rörlighet, t. ex. en fiskares möjlighet att plocka sänkestenar på en strand, som han gästar, bör man nöja sig med att dra gränsen för det tänkbara tillverkningsområdet runt Rigabuktens kusttrakter.

Erforderlig kunskap saknas för att bestämma de två *långrevarnas* ursprung enbart med hjälp av de två stickorna. Så mycket kan emellertid sägas, att den allmänna typ de representerar mycket väl

kan ha existerat i Baltikum, likaväl som längs Östersjöns kuster i övrigt.

III:D. *Oidentifierade fragment*. Två slag av fragment i det fynd, som innehöll skötar och långrev, har inte kunnat förklaras på ett fullt tillfredsställande sätt.

1) Det första består av ett garn av sexgarnslinans typ (bil. 1, garntyp 2), på vilket urskiljes en orgelbundet bevarad tränsning (garntyp 6). Det grövre garnet har tillvaratagits i 40 bitar med en sammanlagd längd av cirka 5,2 m. Tränsningen har fäst en tuskaftad väv av lin och hampa till det grövre garnet (bil 1:1). På tre punkter på det senare hade slagits dubbla halvslag (i ett fall garntyp 4 och i två fall garntyp 5). Två korta, lösa garn (garntyp 5) låg runt tränsningen och utgjorde sannolikt rester efter uppösta halvslag.

Fragmenten utgöres således av fyra element: det grövre garnet (garntyp 2), textilen, tränsningen (garntyp 6) och halvslagen (garntyp 4 och 5). Tränsning används för att fästa t. ex. textil vid tågvirke, segelduk vid seglets lik bl. a. Textilens vikes då ofta mot tågvirket ett par gånger för att ge styrka åt sammanfogningen. Det mot det grövre garnet vikta bandet av tuskaftad väv torde vara rester av en konstruktion av denna typ. Halvslagen är slagna *över* tränsningsgarnet, vilket anger att de applicerats på garnet efter tränsningen. Textilfragmenten ovanpå halvslagens öglor lägger i dagen, att de senare slagits genom utrymmet *mellan* textilen och det grövre garnet.

Såsom nämnts har inte några delar av skötarnas undertelningar kunnat identifieras. De på det grövre garnet sporadiskt uppträdande tränsningsfragmenten kan eventuellt ha utgjort rester av fästepunkter

<sup>12</sup> A. Martinsson, The geological provenance of net-sinkers found in the wreck of H. M. S. Wasa in Stockholm, Geologiska Föreningens Förhandlingar, Vol. 85, pp. 287—297.

för tygpåsar fyllda med sänkestenar på en underteln. Man skulle emellertid lika väl kunna tänka sig att nätdukens undre del, istället för boningsvarv och kringbindning varit försedd med en kant av textil tränsad till undertelnen. Ingendera hypotesen blir dock tillfredsställande, mest beroende på fragmentens ofullständiga skick.

Närmast till hands ligger faktiskt att tolka fragmenten såsom delar av ett primitivt lik från ett segel till en mindre båt. En del av ett kasserat sådant kan mycket väl användas som t. ex. vakarlina till ett nät.

2) Det andra slaget av oidentifierade fragment utgöres av två garntyper, förenade genom skotstek (garntyp 7 och 8). De var vid första påseendet lika de beskrivna resterna av skötarnas nätduk. Inga hela maskor eller maskstolpar har dock påträffats.

Det grövre garnet (garntyp 7) i detta fragment och garnet i den tidigare beskrivna tränsningen (garntyp 6) är tillverkningsmässigt sett identiska. (Vad som idag kallas märling). En undersökning av växtfibrernas struktur i dessa garntyper har på grund av de förras upplösta tillstånd inte kunnat förtydliga frågan, huruvida de även besitter samma fibersammansättning (bil. 1).

Man skulle med anledning av förekomsten av skotstek, vilket är en vanlig nätknut, vilja se garntyp 7 och 8 som delar av nätbindning, kanske någon form av stormaskigt boningsvarv med anslutande kringbindning till skötarna. En annan möjlighet är att det rör sig om delar av långreven, närmare bestämt fästpunkterna för långrevarnas tafsar (garntyp 8) vid själva reven (garntyp 7). Tafsar är som regel klenare än reven, bl. a. för att

kunna slitas av utan att reven brister, när t. ex. en krok fastnat i botten.

VI *Sammanfattning av redskapens rekonstruktion*. Besättningen på Wasa har medfört minst sju fiskredskap: I) Ett torsksnöre, ursprungligen bestående av rev, vinda, blysänke och järnkrok. Ännu en vinda till ett torsksnöre. II) En pilk av bly. III) Två strömmingsskötar. IV) Två långrevar med fasta tafsar.

De två skötarna kräver en sammanfattande beskrivning. De har med stor sannolikhet förfärdigats i Baltikum. Längden har uppgått till minst 14 m och djupet troligen till mellan 2 och 3 m. De har varit försedda med var sin nätsticka, flöten dels av näver och dels av tallbark samt sänkestenar av strandklappersten, troligen insydda i tygpåsar. Nätduken har varit knuten av tvåtrådigt, högertvinnat lingarn, cirka 0,1 cm i diameter, i maskor med maskstolpar av cirka 1,8 cm längd. Över- och sidotelnen har utgjorts av ett tvåtrådigt, högertvinnat lingarn, cirka 0,5 cm i diameter (märling eller sjömansgarn). I skötarnas övre hörn har funnits öglor. En del barkflöten har varit märkta med zickzackformade karvsnitt, troligen för att särskilja olika länkar i en kedja av redskap.

Skötarnas överdel — överteln, flöten och nätstickor — har bevarats bäst. Över femtio flöten har påträffats men endast knappa 30 sänkestenar, av vilka en del med hänsyn till storleken bör ha varit en bland flera stenar i samma sänke. Möjligen är den del av fyndet, som låg vid sidan av den aktra durksplankan, att betrakta som huvuddelen av den ena sköten (utan fast nätsticka) och den del, som låg ovanpå durksplankan, uppträdd på nätstickan som huvuddelen av den andra. — Inga delar av fyndet i hålskeppet har med

visshet kunnat tolkas som vakare, vakarlina eller bottensänken (krabbstenar) till skötar eller långrevar.

#### *Maritimhistoriskt sammanhang*

Så långt tillbaka i tiden som vårt vetande når, har fiske av strömming spelat mycket stor roll för befolkningen vid Östersjön, bedrivit dels med nät dels med notredskap. Längs den svenska kusten av mellersta Östersjön finner vi redan under medeltid ett i sin form långt drivet strömmingsfiske, lokaliserat till skären i det yttersta kustbandet. Där nyttjades sillgarn och strömmingskötar. Fisken togs även längre in i skärgården, i dessa trakter med både not och nät. Liknande förhållanden gäller för övriga delar av mellersta och norra Östersjön.

Strömmingsfiskaren under medeltid och i början av nyare tid förde ett mycket rörligt liv. Mellansvenska och norrländska fiskare från både landsbygd och stad sökte sig under fiskesäsongen ut till periodiskt bebodda fiskelägen på de yttre skären försåvitt man inte gästade den åländska eller den finska skärgården. Balter seglade över Finska viken för att sätta sina garn där. Finländare besökte Norrland och Mellansverige, tyskar fiskade i Kalmarsund.

Fiskarna arbetade i lag med speciell fördelning av äganderätten vad gäller båt, redskap och fångst. Ofta gick lagsammanslutningarna tillbaka på delägarnas samhörighet i familj och by i hemtrakten.

Skötarna var s. k. sättgarn. I motsats till södra Östersjöns drivgarn förankrades de i anslutning till grund eller bankar, förtöjda efter varandra i en rad. Metoderna att placera redskapen i vattnet med hjälp av sänken, flöten, krabbstenar och

vakare varierade och anpassades efter de djup, där fisken beräknades gå. Skötarnas storlek och typ var i viss mån beroende av fiskets omfattning och lokalisering. Redan under medeltid omnämnes emellertid de för mellersta Norrlandskusten karaktäristiska storskötarna<sup>13</sup>.

Efter strömmingsfisket har torskfisket, ofta bedrivit i anslutning till det förra, haft den vidaste utbredningen inom Östersjöområdet. Den stora betydelsen för både kronans och de enskildas hushållning samt de väsentligaste fångstplatsernas samfälliga lokalisering till havsbandet förlämnar dessa de två viktigaste grenarna av fiskerinäringen i Östersjön en gemensam gruppering i de historiska källorna. Detta gäller lika väl förordningar och räkenskaper rörande kronoegendom som lagstiftning och skatteuppgifter för bondefiskare och säsongfiskelägen längs kusten.

Under medeltid synes handsnöret ha varit det mest brukade redskapet för torskfiske. I det Hamnskrå, tillkommet 1450, som avsågs skola reglera fisket i Östergötlands skärgård, framgår att de fiskande använde sig av just handsnöret vid torskfiske. Redskapet benämnes här *snöre*<sup>14</sup>. Det bestod av en rev, på vilken fästes en krok och ett sänke.

<sup>13</sup> Angående strömmings- och torskfiske under medeltid och närmast följande århundraden se bl. a. J. Granlund, *Inlands- och Östersjöfiske*, Nordisk kultur XI—XII A, Oslo 1955, och artiklarna *Fiske och Garnfiskeri* i *Kulturhistoriskt lexikon för nordisk medeltid* bd IV och V. För i undersökningen begagnade litteraturanvisningar tackas docent O. Hasslöf. För översyn av avsnitten rörande fiske i Östersjön, tågvirkeskonstruktioner och baltiska, fiskehistoriska förhållanden tackas respektive docent A. Eskeröd, konservator S. Svensson och docent G. Ränk.

<sup>14</sup> G. E. Klemming, *Skråordningar*, Samlingar utgivna af svenska fornskrifts-sällskapet 13, Stockholm 1856.



När och under vilka former långreven uppträder för första gången på nordiskt område är okänt. Upplysningar angående dess förekomst under medeltiden saknas. Olaus Magnus omnämner en typ av långrev för fiske under isen. Vid samma tid är bruket av långrev utbredd längs den jylländska kusten<sup>15</sup>. I ett annat område, där verkligt storfiske av torsk utövades — nämligen vid Nordnorges kust — känner man ännu på 1580-talet inte till långreven. Med handsnöre hade detta mycket omfattande fiske bedrivits under hela medeltiden. Vid 1620-talets början gör dock här långreven eller backan sitt inträde i de historiska källorna, i och med en långdragen juridisk tvist angående rätten att bruka det nymodiga redskapet<sup>16</sup>.

Strömmingsfisket spelade i äldre tid en stor roll längs den baltiska kusten. Före det rationaliserade vassbuksfiskets begynnelse vid 1900-talets början fångades huvudsakligen storströmming. Fisket bedrevs, frånsatt notar, med sättgarn, vilka lades två och två förankrade med krabbestenar och vakare nära stranden, vinkelrätt mot densamma. Dessa garn avlöstes under 1800-talet av drivgarn<sup>10</sup>.

Både rekonstruktionen och det vi känner om strömmingsfiske i äldre tid leder fram till slutsatsen att skötarna från Wasa är två sättgarn av relativt anspråkslöst format, troligen en vanlig typ av mindre garn (i motsats till t. ex. de norrländska storskötarna) i strömmingsfisket längs mellersta Östersjöns kuster före 1800-talets tekniska revolution på området.

Torsksnören var visserligen i bruk ännu

i början på 1900-talet, men spelade en alltmär underordnad roll vid sidan av effektivare redskap för torskfiske, som t. ex. de stora långrevarna. För pilken är situationen en annan. Detta redskap i dess olika varianter har under vårt århundrade en utbredd användning i pimpelfisket, vilket ju till stor del är ett fritidsfiske. Långreven med fasta tafsar och två- till trehundra krok har i yrkesfisket ersatts av större typer med lösa tafsar, vilka fästes till reven vid utläggningen. De långrevrar av detta slag, som författaren har haft tillfälle att studera, har varit försedda med cirka 1.000 krok.

Redskapen i Wasa-materialet har alltså övergivits, mer eller mindre definitivt, eller undergått en förändring vad funktionen beträffar i samband med moderniseringar inom fisket under de senaste 150 åren.

*Åganderätt och magi.* Den ovan givna redogörelsen för fiskredskapens art ger kanske en erinran om vilka möjligheter Wasa-materialet kan erbjuda folklivsforskaren att tränga in i det svenska samhället vid 1600-talets början. En genomgång av de fyndsammanhang i vilka fiskredskapen påträffats och de slutsatser som därav kan dragas har också sin betydelse. Det ger en uppfattning om hur det rika beståndet av personlig utrustning från skeppet ter sig och belyser i någon mån de problem som kommer att bli aktuella vid en definitiv bearbetning av materialet.

Banden till den tunna, i vilken torsksnöret låg, hade under århundradenas lopp brutit, laggarna skiljts åt och innehållet med locket överst pressats ihop till en några decimeter tjock kaka på tunnans botten. När man lyfte tunnans lock kom först två stycken träskålar (cirka 30 cm i diameter) i dagen, lagda i varandra. Direkt under

<sup>15</sup> Artikeln Krogfiskeri i Kulturhistoriskt lexikon bd IX.

<sup>16</sup> O. Nordgaard, Fiskerihistoriske Grundtraek fra Norges Naeringsliv, bd II, Kristiania 1915, s. 34 ff.

skålarna ett laggat trästop, i vilket sju stycken träskedar lagts ned.

Dessa ting, som kan sägas vara kärnan i packningen, utgör tillsammans en enkel servis, illustrerande ett bordskick med uråldriga traditioner hos allmogen i vårt land<sup>17</sup>. De många skedarna säger oss att servisen var avsedd, inte för en, utan för flera personer. I mitten står då skålen med söpanmat, d.v.s. någon form av flytande föda, välling eller gröt, vilken var och en äter direkt med sin sked. Enligt samma gemensamhetsprincip har stopet, den enda dryckesbägaren, gått laget runt. Gaffel användes vid denna tid inte av enkelt folk. Sovel, kött eller fisk, styckades med hjälp av en kniv, antingen direkt mot det underlag på vilket man spisade eller på en flat trätallrik, en s. k. disk, och åts sedan med fingrarna. Universalverktyget, kniven, bar man på sig.

Tunnans innehåll i övrigt synes bestå av personliga äodelar med största sannolikhet tillhörande skedarnas olika ägare. Man urskiljer fyra svepaskar med bl. a. enkel utrustning för den personliga vården, därtill klädespersedlar, skor samt en kasse eller väska. En av svepaskarna stod på tunnans botten. Bredvid låg, ovanpå och bredvid en disk av trä, torsksnörets olika delar. I närheten var dessutom en knivslida av läder. Föremålen är simpla ting i enkelt utförande, utpräglade nyttoartiklar. Det är troligen en utrustning, som tillhört båtsmän ur folkets breda lager.

Innehållet i tunnan öppnar perspektivet mot en forskningsuppgift av största intresse när det gäller bearbetningen av det etnologiska materialet från Wasa: under-

<sup>17</sup> Troels-Lund, *Dagligt liv i Norden på 1500-talet*, bd V, Stockholm 1934, s. 158 ff.

Keyland, *Svensk allmogekost del II*, Stockholm 1919, s. 68 ff.

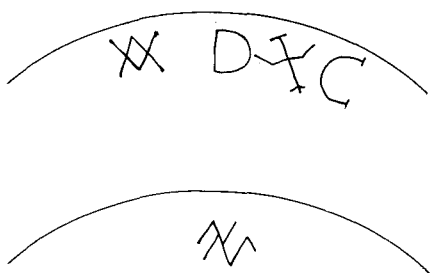
sökningen kring grupp- och lagbildning om skeppsbord i äldre tid. Till detta anknäyer ett annat vitt omfattande undersökningsobjekt, som det finns anledning att stanna några ögonblick vid, nämligen de system av ristade eller skurna märken (t. ex. bomärken), med vilka viktiga sidor av människornas samlevnad reglerades i analfabetismens tidevarv. Alltsedan tidig medeltid har i Europa ristade, målade, skrivna eller inhuggna märken utnyttjats för att särskilja en persons eller grupps materiella äodelar från andras, för att ange upphovsmannen till en fabrikerad vara eller för att markera innehållet i köpenskapens olika förpackningar och emballage<sup>18</sup>. Svensk forskning på området har nästan uteslutande varit koncentrerad på allmogens bruk av bomärken. På landsbygden utnyttjades dessa för att skilja olika individers, familjers, ja t.o.m. släkters egendom från varandra. Bomärken användes även för undertecknande av rättsliga handlingar. I vissa områden, t. ex. i Dalarna, och i tider före skrivkunnighetens spridning kunde ett bomärke fortleva i en och samma familj genom flera släktled<sup>19</sup>.

En rik flora av ristade tecken kan urskiljas på många olika utrustningsdetaljer från Wasa<sup>20</sup>. På föremålen i tunnan finner man aderton stycken. På torsksnörets sänke, fig. 1, inte mindre än fyra sådana, på den nämnda trädysken tre stycken, fig. 12. De tre tecknen på dysken och det störs-

<sup>18</sup> C. G. Homeyer, *Die Haus- und Hofzeichen*, Berlin 1870.

<sup>19</sup> Se bl. a. M. Rehnberg, *Bomärken i Gruddbo på Sollerön*, Gruddbo på Sollerön, Stockholm 1938; dens., *Bomärken som hjälpmedel i forskningen*, *Fataburen* 1951; artiklarna *Bomärken och Ejermärken* i *Kulturhistoriskt lexikon för nordisk medeltid*.

<sup>20</sup> Förf. förbereder en undersökning av detta material.



12. Märkning på flatsidorna av trädisk.

ta på sänket är omisskännliga bomärken, d.v.s. ägobeteckningar. Ett bomärke — bestående av två i varandra inkomponerade vinklar — återfinnes på båda föremålen. Detta förhållande måste i det begränsade fyndkomplex, tunnans innehåll utgör innebära att de tillhört en och samma ägare. Detta bestyrkes av torsksnörets och diskens fyndläge, helt nära varandra. De två andra tecknen på disken är även de bomärken men illustrerar tidigare ägoförhållanden. De är också betydligt mer slitna än den senaste märkningen, som ännu efter 335 år har helt oskadade snittytor. Det ena av de äldre bomärkena på disken består av två bokstäver omgivande ett geometriskt format tecken. Vid nyare tidens början trängde i samband med ökad skrivkunnighet bokstäver in i bomärkenas värld i form av initialer. Dessa kunde ibland, såsom skett i detta fall, kombineras med det gamla bomärket.

Den gruppering av ägobeteckningarna i förhållande till olika ägare, vi möter i det samlade Wasamaterialet, saknar så vitt man nu kan bedöma saken i stor utsträckning konsekvens. Den regelbundenhet, som kan karakterisera landsbygdens bomärkesbruk är långt avlägsen. Förhållandena i det urbaniserade samhället, huvudstaden och naturligtvis också vid flottans huvudstation i Stockholm, torde ha be-

främjat en sådan utveckling. Skeppsholmen var samlingsplats för människor från vitt skilda håll, för vilka omsättningen av ägodelar, med och utan bomärken, måste ha varit större än i en mer stabiliserad befolkning.

Om man antar att samtliga de i tunnan delaktiga avsett bruka skedarna i stopet, innebär detta att högst sex individer ingått i gruppen (två skedar var försedda med samma bomärke och bör båda ha tillhört en person). Torsksnörets och diskens gemensamma bomärke återfinns ej på någon av skedarna. Två av dessa är emellertid omärkta och dessutom har endast ett bomärke, som kan återfinnas på något annat föremål i tunnan. Helt säkert har fiskedonets ägare stått i begrepp att delta i det matlag, som skymtar bakom skålarna, stopet och skedarna.

De tre mindre tecknen på torsksnörets sänke skiljer sig genom sin utformning från de övriga. De är närmast att likna vid runor. Det visar sig också att det längst ut mot sänkets hål ristade tecknet i formen ansluter sig till den äldre runradens S. Möjligen kan det tolkas som samma bokstav, slarvigt utförd, ur yngre runraden. De två följande motsvara A och Þ (thorn) i yngre runraden<sup>21</sup>.

Runornas användning uppnådde sin blomstring under yngre järnåldern och äldsta medeltid. Bruket att rista runor levde dock kvar i folklig miljö, visserligen med allt svagare livslåga, ända in i nyare tid<sup>22</sup>. Med ett undantag, nämligen de s. k. dalrunorna, vet man inte hur de gamla

<sup>21</sup> Enligt meddelande av prof. Sven B. F. Jansson, vilket härmed tacksamt erkännes.

<sup>22</sup> Adolf Noreen, Spridda studier, 3:e samlingen, Stockholm 1913, s. 48 ff.

Sigurd Erixon, Runinskrifter från Dalarna, Fataburen 1915, s. 147 ff.

runtraditionerna gestaltade sig i olika delar av landet omkring år 1600, cirka 500 år efter runornas nedgångsperiod. Torsksnöret härrör från Östersjökusten och av sänkets runor är det endast  $\bar{P}$ , som finner sin motsvarighet i det runsystem, som är känt från Dalarna.

De tre tecknen på sänket är svårtolkade, men frestar samtidigt genom sin gåtfullhet till hypoteser. Runor har sedan hednatid ansetts vara bärare av magisk kraft, inte bara då de varit infogade i ord-sammanställningar, utan även tecknen i sig själva. Fiske var både vad gäller redskap, fiskevatten och fångstobjekt omvärvat av vidskepliga bruk, avsedda att ge lyckosamt fiskafänge<sup>23</sup>. Det är tänkbart att de tre tecknen, hämtade ur en uttunad runtradition, skall besvärja torsksnörets fiskelycka<sup>24</sup>.

Den kista, i vilken torskpilken låg, var inte intakt. Locket och en kistgavel hade slitits bort och själva kistutrymmet var tomt, med undantag av en samling mynt (125 ettöres kopparmynt) och två delar av en trädisk. Däremot var kistans "låd-dika" fylld med allehanda ting. Man kan bland dessa, förutom pilken, urskilja toalettartiklar (nål, tråd, metallknappar samt en medicinflaska med ett ännu ej analyserat innehåll), utensilier för handvåpen (kruthorn, flintor och blykulor), en sam-

ling mynt (25 ettöres kopparmynt) samt träsked och dryckesbägare av keramik. Kistans skador och därav följande störning av innehållet gör det omöjligt att klargöra, om en eller flera personer förvarat sina ägodelar däri. Kanske betyder de två separata myntsamlingarna (en i kistan, en i läddikan), att mer än en person utnyttjat samma emballage för sin utrustning. Inga föremål har en karaktär, vilken för tankarna till en ägare med befälsställningens starkare ekonomiska grundval.

På ett tidigt stadium av utgrävningen uppfattades den längst akterut belägna delen av hålskeppet, där det större fyndet av fiskredskap upptäcktes, som ett förråd avsett för befälet. Det kommer kanske att dröja länge innan det sista sagts om detta utrymme och dess karaktär, men med ledning av ett topografiskt registers preliminära uppgifter kommer man ändock en bit på väg. Till det aktuella området (7—8 m långt) akter om den aktersta luckan till trossdäcket nådde inte barlasten, ty den var koncentrerad till förligare delar av hålskeppet. Tunnor och delar av tunnor dominerade fyndmaterialet. Antalet bottnar vittnar om att tunnornas antal uppgått till minst 25. Prov tagna på deras innehåll kommer längre fram att kunna avgöra vad de innehållit. Längst akterut var dessutom ett upplag av block till rigg och lavetter. Ett par tre meter för om fiskeredskapens plats låg inom ett begränsat område, sträckande sig från styrbord till babord nedanför slagvägarna, tio tennfat och ett stop av tenn, en glödpanna och en ljusstake av mässing eller brons, fem kopparkittlar, ett litet medicinförråd och ett brädspel. Denna samling finner inte, vad gäller materialets och utförandets kvalitet, sin motsvarighet bland fynden

<sup>23</sup> Se bl. a. Folktrio, Nordisk kultur XIX, Stockholm 1933.

<sup>24</sup> Runskrift på ett revsänke är känt tidigare men då med klart utformad ordbildning. På ett stensänke från Forde i Söndfjord i Norge kan läsas ordet "Aluko" ristat med runor ur äldre runraden. Inskriften har tolkats som ett kvinnonamn och dateras till 650—700 e. Kr. (O. Nordgaard, Traek av fiskeriets utveckling i Norge, Det Kongl. Norske Videnskabers Selskabs Skrifter 1908, s. 77 ff.) Denna inskrift saknar allt samband med den, som studerats på det cirka 1.000 år yngre torsksnörets sänke.

från några andra av de utrymmen i skeppet, vilka idag är bevarade. Det kan inte råda någon tvekan om att de tillhört befälspersoner. Därtill kommer att de ting, som konstituerar gemene mans enkla personliga utrustning, så vanliga på andra håll, akterut i hålskeppet endast återfinnes i enstaka exemplar: några svepaskar, verktygsskaft och delar av en träskål. Skulle fiskeredskapen tillhört någon eller några ur manskapets led, vore de uppenbarligen hart när de enda personliga tillhörigheter i denna miljö med sådan proveniens.

De genom sin kvalitet särpräglade ting-  
en är uppenbarligen ämnade åt en relativt liten grupp av människor, i avseende på bl. a. mathållning, medicinsk vård och förströelse. Den fasta kadern av befäl, både officerare och underbefäl, på ett fullt bemannat regalskepp torde ha varit omkring tio till femton man stark<sup>25</sup>. De i hålskeppet påträffade redskapens fiskekapacitet skulle gott och väl ha kunnat täcka behovet av föda för en grupp människor av ungefär den omfattningen.

Med ledning av sköt- och långrevsfiskets karaktär i allmänhet kan man fastslå att dessa redskap inte kunnat användas direkt från Wasa. De kräver inte bara en mindre farkost utan också ett par, tre man för rodd m.m. vid utläggning och vittjning<sup>26</sup>. Fisket kräver inte bara relativt lugn sjö utan helst också grund eller skär, intill vilka redskapen kan läggas ut. Så snart fartyget lämnat skärgården och rör sig i rum sjö blir de oanvändbara.

<sup>25</sup> A. Zettersten, Svenska flottans historia 1522—1634, Stockholm 1890, s. 88 ff.

<sup>26</sup> Att småbåtar medföljt Wasa är mycket troligt. Vid dykningarna på katastrofplatsen har man konstaterat förekomsten inte bara av vad som kan vara den 11 m långa "espingen", utan även av en eller två farkoster av roddbåts storlek.

Kanske man kan urskilja en differens mellan fiske av menige man och av befälet. Besättningen från kaptten till märs-gast var enligt sjöartiklarna strängt förbjuden att lämna sitt skepp under sjö-tjänstgöring<sup>27</sup>. Om detta påbud efterlevdes av alla kategorier även under mer fredliga tjänstgöringsförhållanden är okänt. Man torde emellertid på grund av rymningsrisken mycket sällan ha tillåtit meniga att ge sig av på egen hand. Dessa torde som regel ha haft sin tillvaro under hela sjöexpeditionen förlagd innanför skeppets sidor. Som ovan nämnts skulle utnyttjandet av de redskap, som tillskri-vits en grupp befälspersoner, ha inneburit ett rörligt fiske med korta avstickare från skeppet. De redskap däremot, som synes ha tillhört personer ur manskapets led och vilka dessutom ägde en mer obetydlig fiskekapacitet skulle inte ha krävt samma utfärder. Både pilken och torsksnöret lämpar sig utmärkt för fiske direkt från skeppet, när detta låg för ankare.

*Kosten ombord.* Att fiske var en syssla för avkoppling och vederkvickelse på 1600-talet likaväl som i våra dagar behöver kanske inte sägas. Utan att bortse från de möjligheter som fiske erbjuder att fylla ut longörer i tjänstgöringen ombord skall man dock i första hand betrakta redskapen som nyttoredskap, avsedda att förbättra mathållningen för besättningen.

Kosten under tjänstgöringen till sjöss utgjorde en del av besättningsmännens lön. Dess värde räknades i mynt men den utgick vanligen in natura. Officerarna hade betydligt större tilldelning än gemene man. De torde, till skillnad från båtsmännen, i viss utsträckning ha mottagit

<sup>27</sup> Svenska flottans historia del I, Malmö 1942, bil. 14.

denna del av lönen i reda pengar för att därmed själva sörja för sina matförråd. Kosten ombord på flottans skepp i början av 1600-talet blev under expeditionerna, trots anmaningar om förbättringar och rundligt tilltagna förhandsberäkningar av ransonerna, både bristfällig och enformig i längden. Skeppen kunde på grund av brist på förrådsutrymmen inte proviantera för hela sommarsäsongen. För att öka aktionsradien i tid och rum hölls därför folkets spisning inne, tills skeppet lämnat skärgården. De fick dessförinnan leva på medförd proviant eller på mat inköpt av befolkningen i skärgården<sup>28</sup>. Enligt Gustav II Adolfs order skulle Wasa, vars färdigutrustande dragit ut på tiden, ingå i en reserveskader, ursprungligen bestående av fem skepp under befäl av fälttygmästaren Erik Jönsson och förlagd till örlogsbasen Älvsnabben i Stockholms södra skärgård<sup>29</sup>. Huruvida de angivna spisningsinstruktionerna även gällde för en reserveskader, som kunde beräknas ligga en längre tid vid Älvsnabben, bör kanske betraktas som osäkert. Antingen man börjat utspisningen redan vid flottbasen eller inte, passar emellertid fiskeredskapen väl in i sammanhanget. De har varit avsedda att förbättra den egna hushållningen eller komplettera det reglementerade kosthållet för en del av besättningen. Provanteringen kunde förbättras på flera sätt. Av de få eldhandvapen, som påträffats i Wasa, är de flesta jaktvapen. Som en jämförelse kan amiral Tersmedens memoarer från 1700-talet nämnas. De innehåller många uppgifter om självhushåll genom jakt och fiske för både befäl och meniga under

flottans operationer i Östersjöns kustområden<sup>30</sup>.

Antalet på Wasa kommenderade båtsmän och soldater beräknades vid årsskiftet 1627—1628 till 133, respektive 300. Enligt Georg Hafströms undersökningar av de historiska urkunderna rörande Wasa var sannolikt inga soldater ombord vid katastrofen<sup>31</sup>. Huruvida antalet båtsmän varit fulltaligt är oklart. Det är tänkbart att skeppet seglats till Älvsnabben med en till antalet provisorisk bemanning för att där få fulltalig besättning.

Gör man trots dessa osäkra premisser ett överslag av fiskets försörjningskapacitet och dess betydelse för Wasas kosthåll med utgångspunkt från dels de beräknade 133 båtsmännen, dels de vid utgrävningen påträffade redskapen, vågar man påstå att fisket som näring måste ha spelat en underordnad roll i sammanhanget. Vid detta antagande läder emellertid ytterligare ett osäkerhetsmoment. På grund av de skador, som skeppet tillfogats under århundradenas lopp, kan man inte ge en fullständig bild av vad som ursprungligen haft sin plats, främst på övre däck och i akterkastellet, men också på övre batteridäck. Här har mycket blivit bortrivet och förstört. Ingen kan idag avgöra om inte, vilket är långt ifrån otänkbart, ytterligare fiskredskap stuvats här uppe i de övre regionerna.

Den fisk, huvudsakligen torsk och strömming, som avsetts skola fångas kunde ha kokats eller glödstekts vid elden i

<sup>30</sup> Se t. ex. Amiral Carl Tersmedens Memoirer del III, 1916 sid 131: "Harar, sjöfogel, ejdrar och orrar sköts i mängd. Utom fisk till eget bord fick alla mina underofficerare middag och afton färsk fisk, och vi lefde med vildt och fisk kräseliga." Uppgifter genom kommandörkapten Edward Hamilton, vilket härmed tacksamt erkännes.

<sup>31</sup> Hafström a. a., s. 748.

<sup>28</sup> Zettersten a. a. s. 149 ff.

<sup>29</sup> Georg Hafström, Örlogsskeppet Wasas undergång 1628, Tidskrift i sjöväsendet, nov. 1958, s. 749.

den tegelklädda kabyssen. Förutom den stora gjutna järngrytan på denna plats, ett par trebenta järngrytor samt fem mindre kopparkittlar i hålskeppets officersförråd har ett flertal trebenta keramikgrytor påträffats ombord. Det är även möjligt att fångsten, framför allt från strömmings-skötarna, kunde ha blivit nedsaltad under väntetiden vid Älvsnabben för att komma ägaren eller ägarna tillgodo längre fram under sjötåget.

*Baltikum och Gustav II Adolfs Sverige.* De vägar på vilka de två baltiska strömmings-skötarna nått Stockholm och Wasa samt vem eller vilka, som fört dem dit, kommer aldrig att helt kunna utredas. Kanske kan man dock i någon mån komma detta skeende inpå livet. Fiskekulturen i Östersjön har, som nämnts i inledningen, präglats av stor rörlighet. Man vet att baltiska strömmingsfiskare sökt sig ut över Finska viken och Östersjön och där utnyttjat samma fiskeplatser som bebyggarna på de främmande kusterna. Det är med andra ord minst av allt omöjligt att garn med baltiskt ursprung bytt ägare och kommit att användas av den finska eller svenska befolkningen. Denna form av kulturkontakt vilar på folklig grund och har säkerligen existerat under århundraden. Det kan kanske vara av intresse att också se den i och för sig obetydliga kulturförmedling, som överförandet av skötarna innebär, mot bakgrunden av ett historiskt skeende av mer temporär karaktär.

Norra Estland införlivades 1561 med det svenska riket. Under 1620-talets första hälft låg Livland i brännpunkten för det krigförande Sveriges handlande. 1621 intog Gustav II Adolf Riga och 1625 fullbordades så de livländska fälttågen med Livlands slutgiltiga erövring. Under slutet av 1500-talet och början 1600-talet

gjordes flera ansatser att organisera samhällsförhållandena i den erövrade provinsen, att anpassa dem till den svenska utrikes- och "kolonialpolitiken". Balter trädde ofta i svensk tjänst, men därtill finner man, t. ex. i förteckningar över tjänstemän i den civilförvaltning, som upprättades, mycket ofta svenska namn<sup>32</sup>. Under drygt ett halvsekel undergick förbindelserna mellan Sverige och Baltikum en intensiv utveckling på olika områden.

I vilken utsträckning befäl och manskap rekryterats från de svenska besittningarna i Estland är obekant. Annorlunda ställer sig saken vad gäller förhållandena på norra sidan Finska viken, där som sagt förekomsten av element ur baltisk maritim kultur inte bör ha varit något ovanligt. Många finländare tjänade flottan, framför allt som skickliga skeppsbyggare och timmermän. Officerare erhöll inte sällan förläningar på östra sidan av Östersjön<sup>33</sup>. 1623 uppsattes två *indelta* båtskompanier i respektive Nyland och Åbo län, vart och ett bestående av sju officerare och underbefäl samt 401, respektive 400 båtsmän. Denna personal levde, när de inte tjänstgjorde till sjöss, i kompaniets hemort. För år 1627 utskrevs dessutom *hyresbåtsmän* i bl. a. Finlands städer<sup>34</sup>.

Förekomsten av de baltiska strömmings-skötarna ombord på Wasa kan vara ett resultat av den svenska infiltrationen i Baltikum, möjligen en direkt följd av den svenska flottans militära eller administrativa kontakter med befolkningen på östra

<sup>32</sup> J. Ax. Almqvist, Den civila lokalförvaltningen i Sverige 1523—1630, del 2, Stockholm 1919—1922; R. Liljedahl, Svensk förvaltning i Livland 1617—1634, 1933; dens., Vår östbaltiska kulturexpansion, Svenska folket genom tiderna, Malmö 1939.

<sup>33</sup> Zettersten a. a., s. 157 ff.

<sup>34</sup> Zettersten a. a., s. 122 ff. och 128 ff.

sidan Östersjön. Däremot kan man inte antaga dem som ett bevis för att män med baltiskt eller finskt ursprung varit kommanderande ombord på regalskeppet.

Arkivmaterial är ännu ej känt, med vilket man skulle kunna rekonstruera Wasas besättning person för person. Däremot skall kanske ett kombinerat studium av den svenska flottans rekryteringar vid denna tid och av det samlade etnologiska samt det antropologiska materialet från Wasa kunna ge möjlighet att ringa in om-

råden, i vilka personer ur regalskeppets besättning *kan* ha haft sin hemvist. Lokaliseringen av strömmingsskötarnas tillverkningsområde är ett bidrag till denna indiciesamling<sup>35</sup>.

<sup>35</sup> Bland de skelettdelar av människa, som tillvaratagits i Wasa, urskiljes antropologiska element, vilka avviker från det normala inom nordiskt område. Enligt docent Nils-Gustaf Gejvall, som utfört och kommer att publicera den osteologiska undersökningen av människobenen från Wasa, påträffar man motsvarigheter till dessa karaktäristika närmast på östra sidan av Östersjön och i Östra Europa.

#### Bilaga 1

*Beskrivning av tågvirke och textil från fyndet i hålskeppet samt resultat av mikroskopisk undersökning därav.*

Inom parentes anges nutidens benämning på olika garntyper. Den mikroskopiska undersökningen har utförts av ingenjör H. Axelson.

- 1) Tuskaftad väv. Garnet är tvåtrådigt, vänstervinnat och av övervägande lin samt mindre mängd hampa.
- 2) Sextrådigt, treslaget, vänstervinnat garn, cirka 0,8 cm i diameter (sexgarnslina), troligen enbart hampa.
- 3) Tvåtrådigt, högertvinnat garn, cirka 0,5 cm i diameter (märbling eller sjömansgarn), troligen enbart lin.
- 4) Tretrådigt, treslaget, högertvinnat garn, cirka 0,5 cm i diameter (hyssing), troligen en blandning av lin och hampa i icke närmare utrett förhållande.
- 5) Sextrådigt, treslaget, vänstervinnat garn, cirka 0,5 cm i diameter, troligen enbart hampa.
- 6) Tvåtrådigt, högertvinnat garn, cirka 0,2 cm i diameter (märbling).
- 7) Tvåtrådigt, högertvinnat garn, cirka 0,2 cm i diameter.

I proven 6 och 7 ingår hampa, som åtminstone i

prov 7 synes vara blandad med lin. Någon sådan inblandning har inte med säkerhet iakttagits i prov 6. Detta behöver dock inte innebära att de båda garnen från början varit olika. Prov 6 förefaller nämligen att vara mera nedbrutet än prov 7, vilket bl. a. medfört att fibrerna lättare faller sönder i svåridentifierbara fragment.

8) Tvåtrådigt, vänsterslaget garn, cirka 0,15 cm i diameter, troligen enbart hampa.

9) Tvåtrådigt, vänsterslaget garn, cirka 0,1 cm i diameter, övervägande lin, mindre mängd hampa.

#### Bilaga 2

*Mikroskopisk undersökning och identifiering av träslag.*

Undersökningen har utförts av fil. lic. J. Boutelje, Träforskningscentrum.

- 1) Stor nätsticka: Antagligen *Prunus* sp (stenfruktssläktet, t. ex. körsbär).
- 2) Liten nätsticka: Osäkert. Möjligen hassel (*Corylus* sp), pil (*Salix* sp) eller poppel (*Populus* sp).
- 3) Trästicka till långrev: Hassel (*Corylus* sp).
- 4) Lindningen av strimlor till tallbarksflötena: Almbast (bast = den inre delen av barken). Antingen "lundalm" (*Ulmus carpiniifolia*) eller "vresalm" (*Ulmus laevis*).



## Summary

### *Fishing Tackle from the Vasa*

On August 10th 1628, the warship *Vasa* sank in the Stockholm channel. The vessel, one of the largest in the Swedish fleet, was on her maiden voyage. This catastrophe has enabled the modern world to study 17th century craftsmanship and culture at close quarters, as the ship has now been salvaged and restored. A great many of the crew's belongings were collected when the interior was excavated. Among the finds there was some fishing tackle.

The material from the *Vasa* is being restored piece by piece and the results of the reconstruction and scientific examination of the seven pieces of fishing tackle found are presented here.

- I) A cod-line consisting of a line, a winder, a lead sinker, and an iron hook (fig. 1).  
Another winder for a cod-line
- II) A lead jig (fig. 3).
- III) Two herring nets (figs. 4—10)
- IV) Two hand-lines with fixed leaders (fig. 11)

In all probability the two herring nets were made in the Baltic area. This is indicated both by the way they are made and by an analysis of the stone sinkers, and of the strips of bast in the nets. They were at least 14 m in length and probably about 2 or 3 m deep. They were each fitted with a net-pole, floats—some made of birch-bark, others of pine-bark—and stone sinkers, consisting of shingle from the beach, probably sewn into cloth bags. The body of the net was made of double-stranded, righthand twine, about 0.1 cm in diameter, each mesh measuring about 1.8 cm in length from knot to knot. The head-rope and bottom-rope consisted of double-stranded right-hand twine about 0.5 cm in diameter. In the upper corner there had probably been eyelets. Some of the bark floats were marked with zig-zag cuts, probably to distinguish different links in a chain of nets.

The nets are of the type called set-nets. Unlike the drift-nets used in the south of the Baltic, they were anchored close to shoals or sandbanks, moored to one another in a row.

In earlier times, herring fishing was very

important all along the shores of the Baltic. Before rationalized sprat-fishing was introduced at the beginning of the 20th century, mainly full-size herring were caught. During the 19th century these nets were replaced by drift-nets.

The cod-line was still in use at the beginning of the 20th century, it is true, but was very much subordinate to more effective gear for cod-fishing. Such as the trot-line. But it is quite different with the jig. In the present century, the jig is widely used in various forms for jigging for fish, but it is mostly used in amateur sport. The two hand-lines had fixed leaders and two to three hundred hooks. Today these have been replaced in commercial fishing with larger types with detachable leaders, which are fastened on to the line when it is played out.

The tackle found on the *Vasa* has more or less been completely abandoned or has undergone changes of function as methods have been modernized during the last one hundred and fifty years.

The context of the finds was such that different kinds of owners of the tackle can be distinguished. The cod-line and the jig were found among the kit typical of the ordinary seamen on board. The herring nets and the hand-lines were housed in a space on the lower deck which was probably for the officers' stores.

The *Vasa* was under orders to join a reserve cadre of five ships stationed in the Stockholm archipelago. Some information dating from the 18th century tells us that the crews of the Swedish navy tried to improve their diet by shooting and fishing on the islands of the Baltic. The fishing tackle from the *Vasa* should be considered with this in mind. The equipment is ideal for coastal and inshore fishing.

In the 16th and 17th centuries Sweden was in close contact with the cultural environment of the Baltic as large areas were Swedish possessions. Various explanations of how the two herring nets found their way on to the *Vasa* may be suggested. It is reasonable to assume that among the crew there were men who came from or were in close contact with the Baltic countries.

# STRÖDDA MEDDELANDEN OCH AKTSTYCKEN

## Resefunten från Lillhärdal

Av Sune Lindqvist

Locket till den märkliga stånda, som John Granlund senast avbildat och beskrivit i *Rig* 1966 s. 33 ff., har länge varit föremål för min undran. Då jag nu kallar ståndan resefunt, godtar jag Granlunds mening, att här föreligger ett kanske för profant bruk tillverkat laggkärl, vilket emellertid blivit ovanligt långlivat därför att det enligt min mening förmodligen ganska snart tagits i bruk av en präst. Än i dag finnas ju i våra kyrkor "sockenbudstyg", omfattande kalk och patén förutom behållare för vin och bröd. Under äldsta medeltiden, då avstånden mellan kyrkorna voro större än nu, kan han tänkas ha behövt utrustning för flera olikartade förrättningar. Och han profanerade helt visst ej resefunten genom att under färderna låta den härbergera också skrud och andra för kulten behövliga rekvisita än de nyss nämnda.

En arkeolog, som hunnit vara med, när från naturvetenskapligt håll erbjudits flera nya dateringsmetoder — däribland den pollenanalytiska och den dendrologiska — känner sig knappast benägen att utan vidare godta den radioaktiva datering, som i detta fall tillhandahållits, såsom den slutgiltiga. Men jag erkänner gärna, att den så vunna dateringen förvånande väl överensstämmer med den, som 1918 gavs av Henrik Cornell och ej motsagts av någon senare stilforskare på vetenskapligt bärande grund. — Vi kunna väl förutsätta, att hela kistan tillverkats och ornerats i färskt trä?

Till vad Granlund sammanfattat av egna och tidigare forskares rön vill jag endast göra några korta kommentarer. Att "locket är skuret i klar och ren runstensstil", såsom Andreas Lindblom sagt, vill jag ej förneka. Ty även bland uppländska runstenar finnas många, vilkas ristare ej kunnat tävla med de främsta mästarna i fråga om elegant slingföring; det vore ju också orimligt att fordra fullt mästerverk

skap av ståndans tillverkare. "Klarheten" reduceras emellertid också på ett speciellt sätt, som länge synts mig känneteckna föremål från runstensstilens slutskede. Djurhuvudena äro på de vanliga runstenarna tydligt framhävda och lätt igenkänneliga såsom sådana. Men mot slutet av stilepoken befinnas de ofta ha krympt och/eller deras zoologiska karaktär har trollats bort genom slingformade utväxter, som tyckas vilja förläna helheten en snarast vegetabil typ. Missförstånd uppstå därför lätt; fullt riktig är knappast Granlunds uppgift, att vart och ett av de två djuren på locket "har tre kortare och en mycket lång slinga från huvudet". Den minsta av de tre kortare slingorna är nämligen själva underkäken, den andra är tungan, den tredje en från nospetsens översida utgående näsvinge eller nosflik. Den fjärde, längsta och egna vägar gående slingan är "nackbandet". Beträffande extremiterna har riktigt anmärkts, att vardera djuret (som så många andra i den stilarten) endast visar två, en främre och en bakre, vilka korsa varandra, och att endast de främre äro tämligen naturligt inlemmade i bålen. Bakbenen utgöra ju också till synes en direkt fortsättning av resp. bålslingans sista kurva, men det förefaller mig som om varje bakben ändå är tydligt avgränsat genom en distinkt skuren fåra. På det (för åskådaren av Granlunds fig. 4) vänstra djuret ligger denna skåra som skenbar fortsättning av halsens två främre konturlinjer, på det högre djuret åter löper den strax utanför bakre konturen för den del av frambenet, som i mönstringen är dold under bälens sista partii.

Den vackra runhällen i Sundby kyrka, Södermanlands runinskrifter 116 pl. 54, även avbildad exempelvis i *Nordisk kultur* 27, s. 170, ger prov på hur man vid och kort efter mitten av 1000-talet framställde liknande djur med

spjånande framkropp och en ornamentalt omvandlad bakkropp, som efter 8-formiga svängar löper ut i, om man så vill, två tår, vilka jämte en tredje slingända bilda samma festliga plym, som i Lillhärdal fått växa ut kring djurhuvudet. Talrika andra exempel stå att finna inom Mälardalens rika runstensflora. Med många av detta områdes alster synes också det på vårt lock ha skisserats under iakttagande av rytmisk växling mellan höger- och vänstervridande öglor på varje slinga liksom av regelbunden ömsning av över- och underläge i de korsningar, varje slinga för sin del passerar (entrelac). Vid skärningen av mönstret på locket har emellertid ett fel begåtts på nackbandet till vardera djuret, nämligen från nacken räknat inom första öglan på det vänstra djuret och inom sista öglan på det högra. Liknande förbiseenden ha även många runstensristare gjort sig skyldiga till.

De nu berörda likheterna mellan locket och uppsvenska runstenar ge ändå ej skäl för en framställd förmodan, att laggkärlet från Lillhärdal tillverkats och ornerats i Mälardalen. Inom sistnämnda område är det nämligen svårt att påvisa goda motsvarigheter — annat än på alltför gamla, om Jellingstil minnande monument — till de "nosflikar", som format den längst utdragna kräkkan i vardera djurets plymliknande huvud. Dessa växa, såsom redan sagts, ut från själva nosspetsen om de ej skulle kunna betraktas som en direkt fortsättning, efter tvär omvikning, av själva överkäken. Mig påminna de mest om de äldsta sniderierna på Urnes stavkyrka i Sogn och vissa andra norska arbeten.

Många forskare — även en så kräsen bedömare som Haakon Shetelig — synes ha varit benägna att fatta ordet "runstensstil" endast som en onödig dubblering av "Urnässtil". I båda fallen skulle samma för hela Norden gemensam stil åsyftas. För egen del har jag emellertid varit övertygad om att den från en äldre arkeologepok ärvda förutsättningen om

nordisk enhet ingalunda svarar mot verkliga förhållanden. Urnässtilen är, om än aldrig så ståtlig, endast en norsk variant till samtida svensk runstensstil, olikartad därför att dess norska utövare delvis berodde av andra traditioner — bl. a. ett starkare samband med Jellingstil — än vad den svenska runstensstilens flesta mästare kände. Arkeologen tvingas m.a.o. att gå samma väg som de konsthistoriker, vilka väl ej längre drömma om att sammanföra dansk och svensk renässans som en nordisk enhet.

Sålunda kan jag ej finna det rimligt, att Lillhärdalsståndan eller resefunten tillverkats inom Mälardalen. Men väl kan den ha förts till Härjedalen från Norge, eljest — och det är ingalunda uteslutet — har den tillverkats just inom det landskap, där den intill sen tid förblivit. I senare fallet givetvis under norskt inflytande.

Men vi ha skäl räkna med, att missionen i Härjedalen liksom i Jämtland försiggått under tävlan mellan två eller kanske tre intressenter: den engelska missionen, eventuellt även den bremiska, och dessutom den åtminstone under Emund gammals målmedvetna och framgångsrika svenska "folkkyrka", som jämtarna slöto sig till, när de lagtogo kristendomen och underordnade sig biskopen eller rättare den förste, visserligen ej av Bremen och Rom godtagna ärkebiskopen av Uppsala. Härom har jag ordat under titeln "Forngutiska altaren och därtill knutna studier" i K. humanistiska vetenskaps-samfundets i Uppsala årsbok 1960—62, bl. a. s. 153 ff.

Där hade jag också (s. 27) tillfälle beröra frasen "dö i vita våder". Alla känna vi den, men ha vi alla gjort klart för oss, att det i 800-talets Hedaby "var mindre vanligt, men förekom, att kristna länge överlevde dopet"? På samma sätt kan det ha förhållit sig i Härjedalen under 1000-talets senare hälft. Vi förstå då, att dess präster varit angelägna skaffa och flitigt måst bruka en behändig resefunt!

# Universitetsundervisning på annorlunda sätt

Av Sigfrid Svensson

Sedan hösten 1963 har varje studerande inom de filosofiska fakulteterna vid de svenska universiteten haft att avge en obligatorisk studiedeclaration i samband med tentamen. Ett av ändamålen härmed har varit att i siffror kunna visa i vilken utsträckning den i 1953 års examensstadga förutsatta normalstudietiden om fem månader per betygsenhet hade motsvarighet i verkligheten. Det gäller här givetvis nettostudietid, dvs. fem månader som odelat ägnas åt studier. Studiedeclarationerna är konfidentiella och översändes i slutet skick till Statistiska centralbyrån. Denna har nu (Statistiska meddelande U 1966:7) redovisat resultatet för läsåret 1963—64.

I rapporten förtiges icke att man i det erhållna materialet har att räkna med åtskilliga felkällor: anvisningarna har icke alltid rätt uppfattats, minnesfel kan föreligga. Mest diskutabelt synes dock vara beräkningen av studiehindrens omfattning. Vad är t. ex. effektiv studietid för gift kvinna med barn? Här nöjer man sig med att hänvisa till de beräkningsgrunder som tidigare använts i statistiken över studietid för examen. För ämnen med begränsat antal elever kan dock särfallen starkt inverka på det samlade statistiska resultatet.

Men även om reservationer är berättigade ifråga om redovisade siffror finns ingen tvekan utan att materialet på många punkter samstämmigt visar, att den föreskrivna normalstudietiden grovt överskridits. Vartåt det pekat bör också för länge sedan med enklare medel än en invecklad studiestatistik ha stått klart för de ämnen det särskilt gäller.

Det är samhällets sak att bestämma hur lång tid det anser sig kunna kosta på utbildningen för visst ämbete. Att denna är för snålt tilltagen kan beklagas, men det tillkommer dock myndigheterna att se till att gjorda beslut effektueras. Universitetskanslersämbetet har nu också på grund härav föreskrivit, att universiteten skall "överse utbildningsorganisationen i vissa ämnen", varmed naturligtvis åsyftas sådana,

där den publicerade statistiken gjort en översyn aktuell. Ämbetet har sålunda anmodat rektorsämbetena vid de olika universiteten att "vidtaga de åtgärder vartill materialet kan föranleda". Vad som konkret påbjuds är en skyndsam omarbetning av gällande studieplaner i de ämnen där skillnaden är påtagligast mellan de faktiska och de stadgade studietiderna.

I omfattningen av studieplanerna och kunskapskraven synes också ligga den främsta orsaken till den fördröjda studietiden. De uppgjorda studieplanerna och den tänkta studietiden motsvarar helt enkelt inte längre kvalitén hos det utökade studentmaterialet och dess förkunskaper. En nedbantning är då vad som ifrågasatts. Några yrkanden på en omläggning av undervisningsmetoder och studiegång preciseras däremot icke i kanslersämbetets skrivelse.

Vid Lunds universitet har däremot framlagts krav i denna riktning, som om de bokstavligen genomföres skulle innebära en omgestaltning av universitetsundervisningen, tillkommen i det tysta på administrativ väg. Ett påtalande är därför av allmänt intresse. Den genom det sväljande studentantalet nödvändiga utbyggnaden av universitetens administration har tyvärr samtidigt medfört en byråkratisering, som särskilt blomstrar i underordnade instanser. Det följande antyder under vilka betingelser en nutida universitetslärare har att arbeta.

De filosofiska fakulteterna har anmodats att för *samtliga* sina ämnen *oavsett studieresultat* utarbeta detaljerade studietidsplaner för utbildningen för ett och två betyg. Ett schema har översänts med kolumner för vecka 1, vecka 2, vecka 3 osv., i vilka kolumner uppgifter skall lämnas beträffande undervisning, inhämtande av kurslitteratur och examination. Schemat har kompletterats med anvisningar: "Vecka för vecka presenteras inom vilket moment undervisning förekommer, antalet undervisningstimmar per moment samt totalantalet undervisningstimmar". Och beträffande kurslitteraturen: "Vecka för vecka specificeras vilka delar

av kurslitteraturen som lämpligen inläses i samband med den givna undervisningen. Böckernas titel bör sålunda anges liksom, om möjligt, vilka avsnitt / sidor som bör inläsas resp. vecka. Under denna rubrik redovisas även de studerandes arbete med seminarieuppgifter eller motsvarande".

Aktstycket talar för sig självt, utan att de praktiska möjligheterna för den tänkta undervisningsformens genomförande här behöver diskuteras (tillgängliga läroböcker räcker ej för samtidigt studium, lokaler och lärare för examinatorierna saknas, en fast schemaläggning går föga ihop med de tidigare anbefallda alternativa linjerna, seminarieuppgifterna är individuella och fördelar sig över hela terminen).

Att kurslitteratur och undervisning sammankopplas är självfallet i elementär undervisning. Och naturligtvis ter sig en studietidsplan av ovanstående art mer rimlig i somliga ämnen än i andra. Men det är ett allvarligt misstag att vilja lägga samma mall på *samtliga* ämnen, därtill oavsett om den nu framlagda statistiken påkallar ingrepp eller ej.<sup>1</sup>

För egen del har jag i ett svar till Historisk-filosofiska sektionens utbildningsnämnd framhållit, att i rak motsats till studietidsplanens starka uppsplätning i veckoenheter inskärpes

<sup>1</sup> Det har visserligen muntligen meddelats, att vad som nu begärts icke är en omläggning av undervisningen utan endast en redovisning av hur den bedrivs. Skillnaden är realiter ingen. En redovisningsform helt artskild från vad som skall redovisas framtvingar antingen en förfalskning eller en omvandling av objektet.

i mitt eget ämne, nordisk och jämförande folk-livsforskning, nödvändigheten av att se olika moment i studieplanen integrerade, metodikstudiet tillsammans med faktainhämtandet. Detta gäller redan grundkursen. Och exemplifieringen kunde fortsatts med att nämna, att när viss kännedom om primitiv kultur ingår i kursfordringarna, så är detta motiverat av att denna kunskap skall ses i ett jämförande sammanhang. I min nyutkomna elementära lärobok har sammanställningen av ämnets olika delar också direkt satts i system.

Det är chockerande att samtidigt som bland det nya gymnasiets mål angivits att undervisningen skall förmedla kritisk skolning, stimulera självverksamhet och gynna självständiga arbetsformer kan vid ett universitet framläggas ett förslag som det här beskrivna. Det skulle medföra en undervisning som förvisso icke kom att främja vad som kallats "inlärande av en aktiv attityd mot materialet". En sådan är dock de grundläggande studiernas viktigaste utbyte vare sig dessa får en fortsättning vid universitetet eller omedelbart skall utnyttjas på arbetsplatsen. Men vad kan en arbetsgivare ha för glädje av arbetskrafter som vant sig vid att portionsvis (efter det senaste förslaget är munsbitar en riktigare bild) sammanfatta och redovisa sina kunskaper. Hans Larsson lär ju ha avfärdat en tentand med slutrepliken: "Kandidaten kan kursen från pärm till pärm men kandidaten begriper inte ett ord av den". Det nyaste studiesystemet medför ingen risk för den första möjligheten — och lika bra är det! — men hur stora chanser ger det att undgå även den sistnämnda faran?

# ÖVERSIKTER OCH GRANSKNINGAR

## De nordiska folklivs- och folkminnesforskar- mötenas bibliografi

Av *Torsten Weimarck*

I en seminarieuppsats "Sexton nordiska folklivs- och folkminnesforskarmöten. Intressen och intentioner", nyligen framlagd vid seminariet i nordisk och jämförande folklivsforskning i Lund har även lämnats en översikt av var de olika mötesberättelserna har publicerats. Rigsredaktör har ansett det vara av intresse att denna bibliografi offentliggjordes. Uppsatsen, som ingår i Folklivsarkivets A-arkiv, innehåller även en detaljerad nominalkatalog över

alla vid mötena framförda föredrag, diskussionsinlägg och meddelanden med uppgift om var de tryckts i den mån så skett och de kunnat återfinnas.

En tabell över deltagarefrekvensen har också uppgjorts. Denna visar en relativt jämnt stigande kurva från 30 deltagare 1920 i Stockholm till 169 i Rörö 1963 (enligt den tryckta deltagarelistan). Bäst företrätt har naturligt nog alltid värdlandet varit.

<i>Ordn.- nummer</i>	<i>Tid</i>	<i>Plats</i>	<i>Redogörelse, resp. förhandlingar</i>
1	16—17 aug. 1920	Stockholm	Fataburen 1920, s. 49—70.
2	14—15 aug. 1922	Helsingfors	Brages årsskrift 12—14 (1923) s. 138—154. Fataburen 1922, s. 155—160.
3	12—13 aug. 1924	Köpenhamn	Danske Studier 1924, s. 149—174.
4	20—22 aug. 1928	Oslo	Maal og Minne 1928, s. 129—159.
5	7—9 aug. 1930	Göteborg	Folkminnen och folktankar 1934, s. 108—110.
6	12—14 juni 1934	Åbo	Redogörelse saknas, program i Nordiska museets bibliotek.
7	20—24 aug. 1939	Aarhus	Redogörelse saknas, program i Folklivsarkivets bibliotek.
8	22—24 aug. 1946	Oslo	Heimen 7 (1946) s. 141—143. Rig 1947 s. 42—45.
9	5—8 sept. 1948	Stockholm, Uppsala	Svenska landsmål 1950, s. 188—207.
10	29 juni—2 juli 1950	Helsingfors	Redogörelse saknas, stencilerat material i Folklivsarkivets bibliotek.
11	18—21 juni 1952	Odense	Danmarks Folkeminder 63, 1954, 64 s.
12	11—15 maj 1955	Bergen	Redogörelse saknas, program och stencilerat material i Folklivsarkivets bibliotek. Huvudtema: Kustkulturen.
13	19—22 aug. 1957	Lund	Norden och kontinenten, Skrifter från Folklivsarkivet utg. genom Sällskapet Folkkultur 3, 1957, 208 s.
14	2—5 sept. 1959	Åbo	Budkavlen 1959 (1961), 184 s. Huvudtema: Den gamla bondekulturens upplösning
15	12—16 sept. 1961	Ålborg	Danmarks Folkeminder 74, 1963, 132 s. Huvudtema: Aktuella arbetsuppgifter, metoder och teorier.

16 27—30 aug. 1963 Röros

Avslutningsvis skall nämnas att den 17:de nordiska folkklivs- och folkminnesforskarkongressen (den officiella benämningen sedan

IWAR ANDERSON: *Göksholm, från medeltida borg till nutida bostad*. Kungl. Vitterhets historie och antikvitets akademiens handlingar, antikv. serien 15. Uppsala 1965. 152 s., ill. Pris 30 kr.

År 1950 skrev Erik Lundberg i årsboken *Från bergslag och bondebygd* ett meddelande från arbetena på Göksholm i Hjälmaren. Huset har sedan länge räknats bland våra få medeltida borgbyggnader, omskapat och inbyggt i senare perioders tillsatser. Som alltjämt brukad herrebostad inom medeltidsmurar är Göksholm ensamt bland de privata, och dess nuvarande ägare, friherre Tage Leijonhufvud avsåg ej att bryta denna tradition, utan önskade övervinna svårigheterna att inpassa en praktisk nutida bostad i det historiska minnesmärket, vars fortbestånd bäst tjänades genom en sådan användning. Den historiska byggnadsundersökningen som utfördes av Iwar Anderson och igångsattes 1948, hade redan resulterat i att fyra femtedelar av den stående byggnaden visats vara medeltida emot den tredjedel man tidigare räknat med. 1400-talets påfallande låga våningshöjder hade gett redan Vasatiden anledning att slå ihop två våningar för att få en hög sal, som nu visade sig ha kvar ett märkligt välbevarat paneltak — redan observerat i den konsthistoriska litteraturen för sina målningar. När det nu blev angeläget att återställa denna sal genom att röja ut senare inbyggnader, förföll också planerna på att inrymma den nutida bostaden i ett våningsplan. Men byggnadsminnesmärket blev det bestämmande och bostaden blev fördelad på våningarna.

Iwar Andersons byggnadsundersökning av Göksholm kunde tack vare utomordentligt sakintrasse från ägarens sida fullföljas i hela den utsträckning som byggnadsverkets märklighet motiverade. Den genomfördes under åren 1948

Norveg II, 1964, 206 s.  
Huvudtema: Fjället.

1963) hölls i Falun 6—10 juni detta år. Huvudtema: Traditionen, samhället och lokaliseringsingen.

—54 och har nu kunnat publiceras i en volym om ca 100 sidor text och 50 sidor uppmättnings- och rekonstruktionsritningar och med företalet daterat i juni 1964.

Göksholmshusets exteriör har på senare tid ej visat många tecken på hög ålder, utan snarast framstått som en byggnadskropp från tidigt 1800-tal fastän med viss osymmetri i fönsterplaceringarna. Det visar sig nu att egentligen endast gavelrösten och takfot ändrats sedan huset vid 1500-talet slut byggdes ut till ett tidsenligt renässanspalats. Bland förarbetena till Erik Dahlbergs *Svecia antiqua* finnes en detaljerad bild därav, som ger besked om den yttre utsmäckningen.

Hjälmarens vattenstånd har varit föremål för åtskillig sänkning och under hela medeltiden låg stenhuset tätt kringflutet på en låg kulle. Ingångssidan har hela tiden varit den norra, riktad ut mot sjön. Slutligen vann vägen från landsidan sådan betydelse att det motiverade åtgärder för en söderorientering av huset. Först genom den ytterst noggranna och grundligt genomförda undersökning av byggnadskomplexet, som Iwar Anderson med stor skicklighet utfört, har en lång och invecklad byggnadshistoria blivit klarlagd. Minst fem olika byggnadsetapper under medeltiden ha kunnat urskiljas, vilka resulterat i en oregelbunden planform och låga, ojämnt staplade våningar, och allt detta hade föregåtts av en anläggning i mindre format, som småningom blivit helt gömd inom det slutliga medeltidsbygget. Husets ursprung går tillbaka till 1200-talet.

Vill man nu söka att sätta sig in i undersökningens material, så ligger det upplagt i utförliga uppmätningar bit för bit genom fem våningsplan om i regel ett dussin utrymmen i vardera. Och en klagörande kommentar visar på mängden av gjorda iakttagelser. Men den åskådliga bilden av anläggningens framväxt när man genom att följa undersökarens samman-

ställning till rekonstruktioner, som nog skulle kunna förefalla som ett trolleri, om ej slutledningarna blivit så minutiöst underbyggda med iakttagelser.

Den allra tidigaste anläggningen döljer sig i grunder och murrester inom källaren utmed husets östgavel, tillräckliga för att konstatera längst i norr en mindre fyrkant med tjocka murar och söder därom en större fyrkant med tunna murar. Materialet är natursten utan spår av tegel och de daterande byggnadsdetaljerna peka på 1200-talet. För en rekonstruktion är detta underlag naturligen otillräckligt men inbjuder till föreställningen om ett stentorn på den grova grunden och ett lågt källarrum därintill. Rester av valvslagning i detta utrymme ligger det lockande nära att rekonstruera som fyra kryssvalv kring en mittpelare i enlighet med en helt bibehållen sådan källare i granngården Hjälmarsnäs. Om en övervåning funnits bör den ha varit av trä.

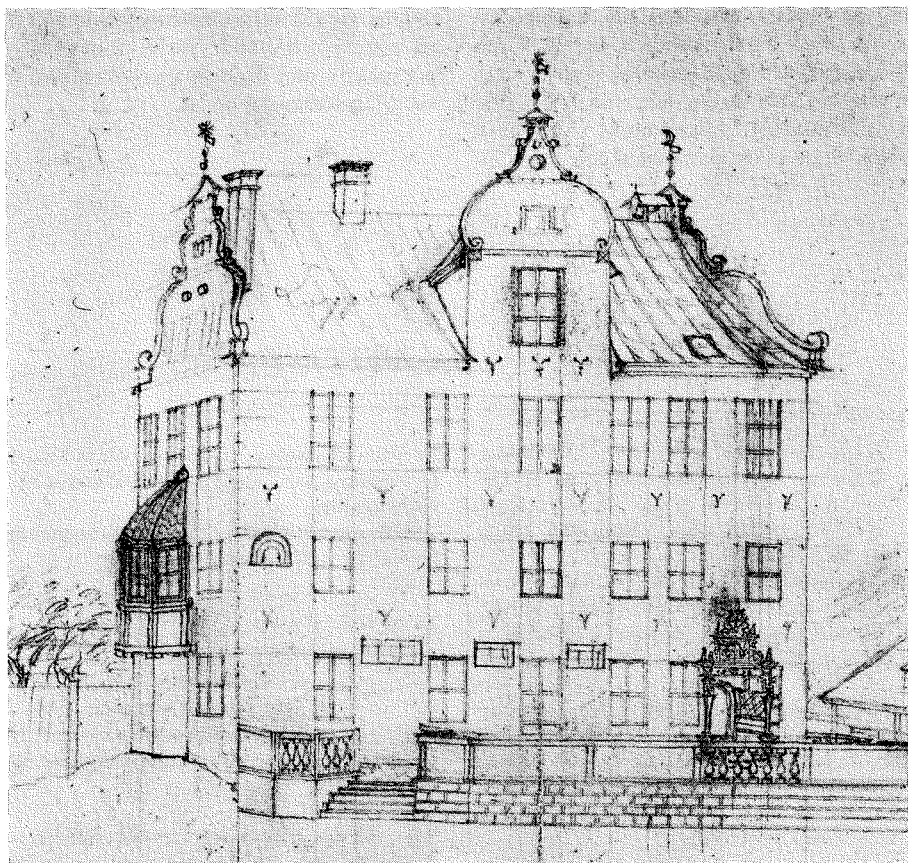
Göksholms nästa stadium är ett nybygge på och utomkring det tidigaste. Planen ökas ut åt väster till en enhetlig huskropp på närmast kvadratisk plan. Teglet kommer in som material. Naturstenen får en grövre behandling, men finhugget material från det äldre bygget utnyttjas i det nya. Bygget tycks ha stannat vid en källare och en bottenvåning.

Nästa företag gäller icke fortsättning uppåt på detta kvadratiske hus, utan en utbyggnad västerut i flukt med dess sydmur och endast hälften så bred, och därmed har Göksholms stenborg i stort fått sin för medeltiden bestående planform av en vinkelbyggnad med ingångarna förlagda till den inåtgående vinkeln mellan båda huskropparna. Allt vad som sedermera sker kan betraktas som en stegvis förverkligad och fullbordad långtidsplan. Växelvis ha under arbetsomgångarna olika huspartier drivits i höjden med nya våningar, inrymmande bostadssviter, salsvåning och skyttevåningar. I det yttre kan man konstatera mångahanda praktiska anordningar för försvars- och bostadsändamål, skottgluggar och växlande fönsterformer alltefter interiörenas natur, gallerianläggning kring portpartiet och en efter hand stegrad omsorg om tegelfasadernas utsmyckning med vita blinderingar, rikast på den högvuxna borgens förnämsta skådesida, den mot sjön vända norrfasaden med sitt indragna ingångshörn. Det me-

deltida Göksholm, sådant det framträder i Iwar Andersons rekonstruktion, bär tydliga spår både i det inre och det yttre av denna sin stegvisa tillkomst, en sammankoppling av byggnadskroppar och en fortlöpande anpassning efter nya krav — försvarsmetoder såväl som bostadsönskemål — århundradena igenom. Man blir visserligen i denna redovisning för upptäcksfärderna genom medeltidshusets alla vråar ingalunda överdrivet matad med detaljerade tidsbestämningar. Däremot ger det en stark känsla av trovärdighet att författaren saknar ambitionen att lösa varje uppkommande problem. Att sådana i mängd erbjuda sig är naturligt inom ett koncentrerat område för kontinuerlig ändringsverksamhet sådant som ett hus i oavbruten användning under en rad av århundraden. Vinsten genom denna undersökning för vår kännedom om medeltida borgbygge torde ligga i öppen dag.

Medeltidsborgens öde blev en omfattande eldsvåda inemot slutet av 1500-talet, följd av en förnyelse i Vasarenässansens anda. Då murverket i stort sett varit motståndskraftigt beredde borgens oregelbundna ytterform, kraftiga mellanväggar och låga våningar betydande svårigheter för förvandlingen till en tidsenlig herrebostad. Men genom att fylla ut husrektangeln med det felande nordvästra hörnpartiet och avjämning av höjderna fick byggnaden den eftersträfvade regelbundenheten och genom att förvandla de tre övre våningarna till två nya högre kunde fasaderna få regelbundna fönsterrader med en viss grad av symmetri. Högt sadeltak med dekorativa gavelrösten gav ny stilkaraktär. Trapporna förlades till den nya utbyggnaden, vilket medförde att huvudingången fick sin plats nära palatsets hörn. Göksholms yttre efter denna förvandling kan studeras på en blyertsteckning bland förarbetena till *Svecia antiqua*. På denna är husets stomme med fönsterraderna en upplinjerad perspektivkonstruktion medan allehanda detaljer äro individuellt inritade. I flera fall ha de nu fått sin riktighet bekräftad, såsom t. ex. den medeltida nischen till vänster i mellanvåningen och de Y-formade ankarslutarna. Den nya porten, som i trappanläggningens tvillingfönsterrad intagit platsen till höger i bottenvåningen, har på teckningen ställts tätt till höger om detta och för sin detaljrikedom kommit att sträcka sig oproportionerligt långt ut åt höger,





Göksholm. Blyertsteckning från förarbetena till *Svecia antiqua*

kanske också med spetsen alltför högt. Detta är i överensstämmelse med Dahlbergs sätt att göra anteckningar i bild. Då tar detaljeringen överhand över proportioneringen. Här har det gällt att på ett minimalt utrymme tränga in en detaljredogörelse för den dyrbara portalen, varvid överstycket vuxit ut långt över dörröppningens bredd. Men så kan man också uppfatta både årtalet 1598 och vapenparet för Axel Johansson Natt och Dag och Ingrid Bonde, som just detta år firat sitt bröllop. Även gavelformerna tycks ha fått individuella former, som skilja dem från mängden av dylika bland Sveciateckningarna. Skörden av tillvaratagna stenfragment bör härvid kunna bjuda kontroll.

Mest sensationell bland upptäckterna i husets interiör förblir dock i sin art det imponerande kasettaket i den s. k. lilla salen från Vasatids-

ombyggnaden. Det rör sig om en påfallande välbehållen takmålning om 11×11 målade rutor i friska färger och livlig växling av mönster, en rikedom av blommor, blad och frukter, sagoväsen, djur och människor i häftig aktion. I palatsets rumsinredningar måste detta smycke ha varit det förnämsta för alla tider. Dess bortgömmande kan synas lika förvånande som dess återfinnande i ett mirakulöst välbehållet skick. I vårt lands sparsamma bestånd av den periodens förnäma rumsinredning har Göksholms salstak nu med heder intagit en dominerande plats. Det är visserligen ej kungligt i den mening som Johan III:s drivna och förgyllda koppelkasetter i Stockholms slott eller Gyllene salens tak i Kalmar, materiellt sett billigare i sin polykromerade träskulptur, men ett magistralt konstverk i europeisk klass. Som utfört enbart

i målning är Göksholmssalens tak närmre att sammanföra med målad dekor i hertig Carls miljöer, och ändå talar det ett språk som är noga anpassat till vad som höves den enskilde herremannen, vidrummigt, blommande, fruktbart, villedbrådsbärande i sagoskumma skogar som bil-

den av en väl arrondierad godsdomän men också noggrant hållande sin nivå utan skymten av perspektiv mot höjderna och kemiskt fritt från sociala snedtramp nedåt.

*Sigurd Wallin*

## KORTA BOKNOTISER

*Kulturhistoriska sevärdheter i Dalarna.* Dalarnas hembygdsbok 1965, utg. av Dalarnas fornminnes- och hembygdsförbund. Red. BJÖRN HALLERT, Falun 1966. 240 s., ill. Pris 18 kr.

*Länsmuseet i Västerås slott,* kulturhistoriskt museum för Västmanlands län. Red. SVEN DRAKENBERG. Västerås 1966. 56 s., ill.

Rig kan inte för närvarande ta på sig uppgiften att följa den svenska museivärldens silande ström av tryckalster för publikupplysning och bygdekunskap. Men intet hindrar att man sätter ett utropstecken inför ett påfallande friskt grepp, och varför inte för två. Två lyckokast i museitryck!

Dalarnas hembygdsbok har under årtiondena som gått — sedan museiårsböckerna över lag antogo form efter den Billow-förnyade Svenska Turistföreningsårsskriften — uppehållit en mönsternivå till innehåll och tidtabell — den periodiska skriftens dubbla kardinaldygder. Nu överraskar den i ett bildvänligt breddat format och ett manhaftigt grepp om innehållet som "kulturhistoriska sevärdheter i Dalarna" med inemot 170 gedigna bildsidor, var och en följd av sin textside. Envar vet vad det beyder i Dalarna allt ifrån Älvdalens 1200-talstimmerkonst och fram till det splitternya museet i Falun och till Vasaloppet i Sälen. Björn Hallert har förtjänsten av verket och samlandet av ett nyfött bildförråd och en kvalitativ medarbetarstab.

Museet i Västerås slott firar sin nyuppställning i betydligt vidgade utrymmen — för första gången sedan inflyttningen 1889 tillnärmelsevis tillräckliga — med en utsökt vägledning. Volymen är ej stor, blott ett 50-tal sidor. En grupp specialister ha skrivit om museets ämnesgrupper kort, förtätat, punktvist antydande, i samma anda som illustreringen, som förenar fotografiskt mästerskap med förmågan att locka till närmre bekantskap med föremålsbeståndet.

Skriften är njutningsrik att se och ta i handen, Sven Drakenberg har hedern av dess tillkomst i just denna höga kvalitet.

Båda dessa museitryck visa lyxfrämmande kvalitet framåt på vacker förnyelses vägar.

*S. W-n*

CLAËS LUNDIN: *En Stockholmspromenad på 1880-talet.* Med inledning av PER ANDERS FOGELSTRÖM. Bokförlaget Natur och Kulturs jul- och nyårshälsning 1963. 38 s., ill.

När — i den lilla Stockholmslitteraturen — en nutidsflanör kan bli retrospektivt minnesidyllisk, så kan också ett renligt nytryck av en lagom åldrad stadspromenad få en extra spets av framtidsriktad utvecklingsförälskelse. Detta är väl det närmaste intrycket inför Claës Lundin, när hans inledning till "Nya Stockholm" från 1890 trycks om med originalupplagans illustrering och i ett omslag av R. Haglunds Stockholmsbild från Södermalm med Johannes kyrka ännu upplyft och hög över den jämna stadsbebyggelsen. Den infödde, stockholmare C. L. :s chevalereska ciceronskap för den fingerade östgötapatronen, som varit frånvarande i tjugo år, framstår utan omsvep som den rena propagandan för huvudstadens stora uppryckning under 80-talet. Arkitektens förnyelse med himmelshöga kyrkspiror och rader av imponerande palatsfasader på offentliga och privata hus understrykes lika omsorgsfullt som alla stora och små förbättringar i kommunens och enskilda företagares regi redovisas med utförliga siffror, som "Stockholms topograf" förklarar sig helt enkelt kunna utantill. Lantbon är helt överväldigad och PR-mannen kan tillskriva sig ett oklanderligt resultat av sin prestation. Nutiden kan avnjuta den i åttioårigt perspektiv.

*S. W-n*

# SVENSK KULTURHISTORIA

i böcker utgivna av Nordiska museet

- Hästslakt och rackarskam. En etnologisk undersökning av folkliga fördomar* av Brita Egardt ..... 40:—
- Väderkvarnar och vattenmøllor* av Sven B. Ek ..... 45:—
- Scots in Sweden* av Jonas Berg och Bo Lagercrantz ..... 7:—
- Tapeter* av Ingemar Tunander .. 9:—
- Nordsvenska studier och essayer* av Manne Hofrén ..... 30:—
- Bastu och torkhus i Nordeuropa* av Ilmar Talve ..... 48:—
- Studier i svenskt repslageri* av Allan Nilson ..... 40:—
- Broderier* av Anna-Maja Nylén 5:—
- Svensk Jugend* av Elisabet Stavenow-Hidemark ..... 17:50
- Spelkort* av John Bernström .... 7:—
- Bruksherrgårdar i Gästrikland* av Hans Beskow ..... 45:—
- Papers on Folk-Medicine*, utg. av Carl-Herman Tillhagen .... 15:—
- Flaskor och glas* av Elisa Steenberg ..... 9:—
- Gunnar Olof Hyltén-Cavallius som etnolog* av Nils-Arvid Bringéus ..... 48:—
- Dalmålningarna och deras för-lagor* av Svante Svärdström .. 18:—
- Mögsjö dagbok. Verskrönika från Mögsjön, Kalhyttan, Filipstad och Ransäter åren 1793—94* av Anders Fahlbeck.. 35:—
- Gångstigslandet* av Sigurd Dahlbäck ..... 20:—
- Ernst och Mimmi* av Per Wästberg ..... 38:—
- Lappmarksgravar* av Ernst Manker ..... 35:—
- Fångstgropar och stalotomter* av Ernst Manker ..... 100:—
- Lapparnas heliga ställen* av Ernst Manker ..... 100:—
- Modedräkter 1600—1900* av Gunnel Hazelius-Berg ..... 7:—
- Leksaker och spel* av Arne Biörnstad ..... 6:—
- Svenska byar, I—II*, av Sigurd Erixon ..... 60:—
- Smycken i svensk ägo* ..... 24:—
- Strängnäsminnen* av Amelie Rundberg ..... 16:—
- Kulturspeglingar. Studier till-ägnade Sam Owen Jansson 19. 3. 1966* ..... 30:—
- Så bodde vi. Arbetarbostaden som typ- och tidsföreteelse* av Rut Liedgren .... 15:—, inb. 18:50
- Parkettläggarna* av Arvid Lundström ..... 10:—
- Ur och urverket* av Sten Lundwall ..... 18:—
- Gardiner och gardinuppsättningar. En kulturhistorisk studie* av Gunnel Hazelius-Berg ..... 12:50
- Generationsväxlingen inom romantikens klassicism* av Sten Lundwall ..... 40:—
- Livgardisten han kommer till Gud. Studier i den militära folkdik-ningen* av Mats Rehnberg .... 7:—
- Folkets hus Gersheden* av Rut Liedgren ..... 10:—
- Ljusen på gravarna* av Mats Rehnberg ..... 48:—
- Gubbyllan* av Per Anders Fogelström och Arne Biörnstad .. 20:—
- Folkligt dräktskick i Vingåker och Österåker* av Anna-Maja Nylén ..... 16:—
- Swedish Folk Art* av Albert Eskeröd ..... 5:—

## *Ny bok från Nordiska museet*

**Hovmålaren Carl Fredrik Torsselius tapetmålarkbok**

redigerad av *Sigurd Wallin*. 209 s. Pris 75 :—.

"I 13 färgplanscher och 144 svartvittsidor presenteras så mönsterboken i sin helhet och det är en ögonfröjd, särskilt beträffande färgplanschererna att bläddra fram blad på blad och tjasas av det läckra 1700-tal som här lyser fram i färg och graciös teckning."

*Manne Hofrén* i *Barometern*

"Man kommer i kontakt med en då levande skråtradition och får en uppfattning av denna traditions mål och medel, av rumsdekorationens behov och aspirationer från det slutande 1700-talet i vårt land. Möjligheter öppnas för jämförelser när det gäller beståndet av målade tapeter från den tiden. Målarkboken kan sålunda infogas i ett vidare sammanhang och utgör ett bidrag till rumsdekorationens historia."

*Viggo Loos* i *Norrköpings Tidningar*

**ACTA ETHNOGRAPHICA**  
**Academiae Scientiarum Hungaricae**

*A periodical of the Hungarian Academy  
of Sciences*

Editor *Gy. Ortutay* · Editorial Board *T. Bodrogi, B. Gunda, I. Tálasi*

ACTA ETHNOGRAPHICA, a learned journal of the Hungarian Academy of Sciences, publishes papers on Hungarian ethnography and on the anthropology of other peoples. The treatises published in English, French, German and Russian with abstracts in a second language, are written by eminent scholars from Hungary and other countries.

ACTA ETHNOGRAPHICA is published twice a year making up a volume of some 400 to 500 pages. Size 17×24 cm.

Subscription rate per volume: \$ 8.50; £ 3; DM 35,—