

# RIG

TIDSKRIFT UTGIVEN AV FÖRENINGEN FÖR SVENSK KULTURHISTORIA  
I SAMARBETE MED NORDISKA MUSEET OCH FOLKLIVSARKIVET I LUND

## INNEHÅLL

### UPPSATSER

- Professor *John Granlund*, Stockholm: Ståndan  
från Lillhärdal ..... 33  
The coopered vessel from Lillhärdal ..... 38

### STRÖDDA MEDDELANDEN OCH AKTSTYCKEN.

- Fil. dr *Lizzie Carlsson*, Lund: Brudpällen i den  
äldre kristna liturgien ..... 39  
Der Trauhimmel in der älteren christlichen  
Liturgie ..... 40  
Docent *Gun Widmark*, Uppsala: Om sladden i  
Mellansverige ..... 41  
Docent *Phebe Fjellström*, Uppsala: Sladden —  
ord och sak ..... 44

### ÖVERSIKTER OCH GRANSKNINGAR

- Fil. dr *Ernst Manker*, Stockholm: "Kvarnarna  
på Tjörn" och den uppländska skenkvarnen. . 47  
Replik ..... 49  
Sigurd Wallin: Hovmålaren Carl Fredrik  
Torsselius tapetmålarkbok. Anmäld av lands-  
antikvarien fil. lic. *Ingemar Tunander*,  
Gävle ..... 49

- Sven Benson: Südschwedischer Sprachatlas I.  
Anmäld av arkivarien fil. lic. *Sten-Bertil Vi-  
de*, Lund ..... 51  
Bo Westerhult: Kronofogde, häradskskrivare,  
länsman. Anmäld av universitetslektor fil. lic.  
*Sven-Ola Lindeberg*, Lund ..... 52  
K. G. Ljunggren och Bertil Ejder: Lunds stifts  
lande bok. Anmäld av *Sten-Bertil Vide*. . . . . 56  
Carl Grén Broberg: Lilla Änggården. Anmäld  
av fil. dr *Sigurd Wallin*, Stockholm ..... 58  
Ola Terje och Rolf Yrliid: Svenska diktarhem.  
Anmäld av *Sigurd Wallin*. . . . . 59  
Ole Højrup: Landbokvinden. Anmäld av docent  
*Nils-Arvid Bringéus*, Lund ..... 61  
Sven Ljung: Enköpings stads historia I. Anmäld  
av docent *Lars-Olof Larsson*, Lund ..... 62

### KORTA BOKNOTISER

- Fataburen 1964 och 1965 ..... 63  
Olle Wingborg: Litteratur om Borlänge och  
Stora Tuna ..... 63  
G. Djurklou: Unnarsboarnes seder och lif .... 64  
Jubileumsskrift över Kyrkhult 1865—1965 .... 64



RIG · ÅRGÅNG 49 · HÄFTE 2

1966

# *Föreningen för svensk kulturbistoria*

Ordförande : Hovrättspresidenten *Sture Petré*n

Sekreterare : Förste intendenten fil. dr *Marshall Lagerquist*

## REDAKTION :

Stiftelsen Skansens direktör professor *Gösta Berg*

Förste intendenten fil. dr *Marshall Lagerquist*

Professor *Sigfrid Svensson*, Rigs redaktör

*Ansvarig utgivare*: Professor *Gösta Berg*

*Redaktionens adress*: Folkliivsarkivet, Lund. Telefon 115 28

*Föreningens och tidskriftens expedition*:

Nordiska museet, Stockholm NO. Telefon 63 05 00

Års- och prenumerationsavgift 15 kr

Postgiro 193958

Tidskriften utkommer med 4 häften årligen

---

RIG är ett annat namn på guden Heimdall, som enligt den fornisländska "Sången om Rig" gav upphov till de olika samhällsclasserna. Denna dikt innehåller den äldsta kulturhistoriska skildring vi äga från Norden. Föreningen för svensk kulturhistoria valde detta namn som symbol för sin verksamhet, när den stiftades år 1918

---

# Ståndan från Lillhärdal

Av John Granlund

Nordiska museet äger sedan många år ett i Lillhärdals socken, Härjedalen, förvärvat laggkäril, fig. 1.

Laggkärlet har form av en "stånda" med två mot varandra uppskjutande stavar, något avsmalnande upptill med en bottendiameter av 60 och övre diameter av 55 cm; höjden är 60 cm. Bottnen och stavarna är av fur; banden är av en utom det nedersta bandet, som är av gran. Bottnen, inskjuten i en skåra, laggen, är i två stycken, ett större och ett mindre, hopfogade med två dymlingar. Konstruktionen framgår i övrigt av ritningen fig. 2. En av laggkärlets stavar har på utsidan ett brännmärke mellan mellersta och nedre bandet åstadkommet med en ljuslåga för att skydda kärlet. Denna bränning är ett magiskt skyddsmedel<sup>1</sup>.

Till ståndan hör ett kupigt lock av fur, försett med fals. Undersidan är urskålad med skedkniv. De konkava spåren efter kniven går ej parallellt med träfibriberna utan något snett. Sannolikt har denna knivföring underlättat urholkningen. Undersidan har varit försedd med lås, snarast en typ av draglås. Urtaget för låset är tyvärr fördärvat, så att en säker rekonstruktion av låsmekanismen ej kan göras. Låset har kompletterats med en järntapp på lockets motsatta sida i ett av de två urtag, som är avsedda att omsluta de

uppskjutande stavarna. Tappen skjuts in i ett hål i staven, när man lägger på locket. Locketets översida var slät innan den ornerades med drakslingor o. a.

Locket och ståndan har flera gånger publicerats och diskuterats. Man har emellertid varit oviss och uttalat olika meningar i två avseenden:

1 Tvivel har rått, huruvida lock och käril hört samman från begynnelsen, dvs. om båda är från samma tid. Man har gissat, att ståndan skulle vara yngre än locket, vilket låter sig datera på konsthistorisk väg.

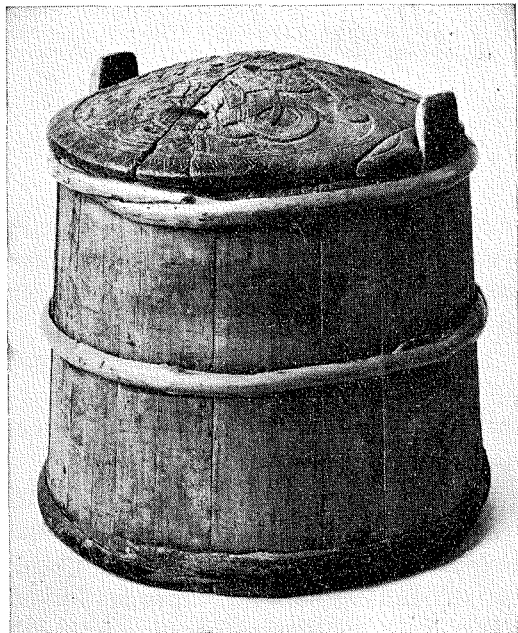
2 Från konsthistoriskt håll (Henrik Cornell och P. G. Hamberg) antages, att ståndan är en f.d. dopfunt<sup>2</sup>; folklivsforskaren Sigurd Erixon anser däremot med stöd från baltisk etnologi, att ståndan är en brudkista<sup>3</sup>.

Några nya fakta har nyligen tillkommit, vilka jag nedan i all korthet vill söka redogöra för. Nordiska rådet för antropologisk forskning lät sommaren 1964 undersöka ståndan och locket på Laboratoriet för radioaktiv datering, Frescati, Stockholm. Resultatet av undersökningen finns nu publicerat i Radiocarbon, vol. 7, 1965, under rubriken Stockholm Natural Radiocarbon Measurements VI. Här sägs

<sup>1</sup> Olle Homman: Skyddsbränning (Folk-Liv 1943—1944), sid. 106; dens.: Eldgivning (II) (Kulturhistoriskt lexikon för nordisk medeltid bd. 3), sp. 582 f. Olle Homman tackas i övrigt för god hjälp vid undersökningen av ståndan.

<sup>2</sup> Henrik Cornell: Norrlands kyrkliga konst under medeltiden (Norrländskt handbibliotek VIII), Uppsala 1918, sid. 123 f.; Per-Gustaf Hamberg och Ulla Berlin-Hamberg i Sveriges kyrkor 103: Härjedalen bd. 1:2, 1965.

<sup>3</sup> Sigurd Erixon: Folklig möbelkultur i svenska bygder, Sthlm 1938, sid. 129.



1. Laggkär, stånda. Lillhärdals sn, Härjedalen. Nord. mus. 100 050. Foto Nordiska museet.

(sid. 281) om de två pjäserna följande: "Lillhärdal tub series: Coopered tub with ornamented cover, NM 100.050 . . . from Lillhärdal parish (61° 51' N Lat, 14° 01' E Long), . . .

[A] St — 1450. NM 100.050:1. Piece of wood from the lower side of the cover.  $865 \pm 70$  A.D. 1085.

[B] St — 1451. NM 100.050:2. Piece of wood from the lower side of the bottom of the tub.  $890 \pm 70$  A.D. 1060.

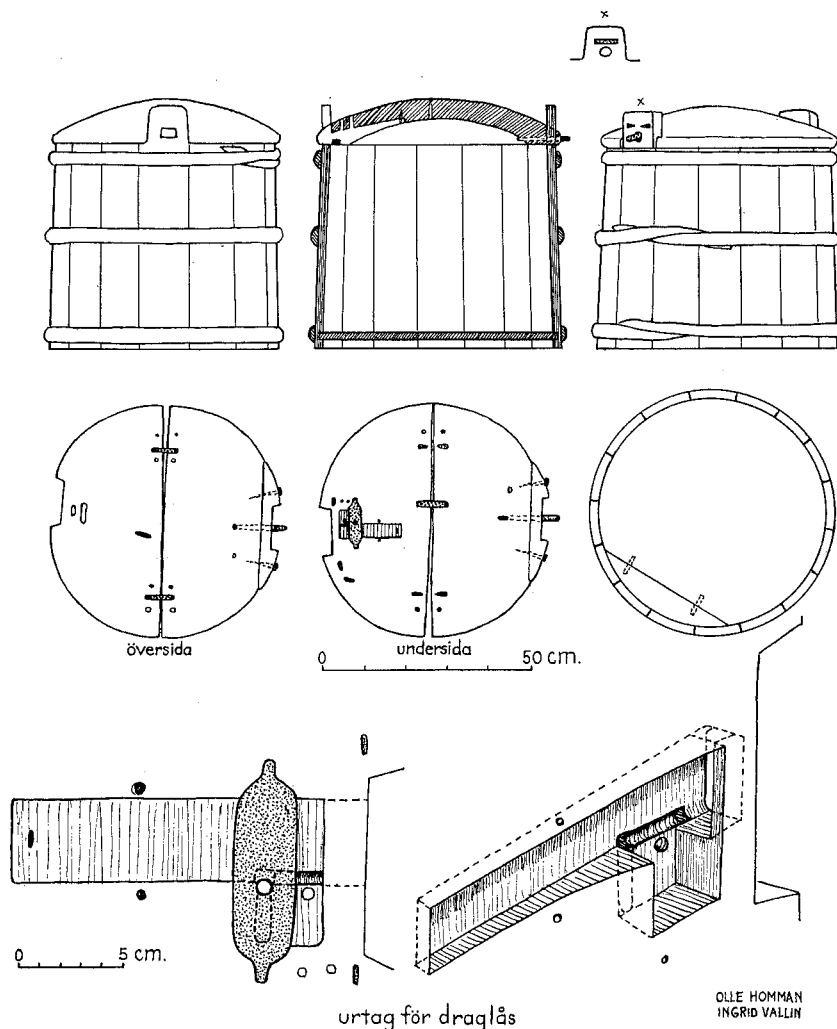
Ur en dateringsattest, 21 aug. 1964, meddelar laboratorieföreläsaren Lars Engstrand följande: "Metod  $\text{CO}_2$ -proportional: Angivelsen är baserad på halveringstiden  $5568 \pm 30$  år för C 14 och är angiven i år före AD 1950. I osäkerhetsangivelsen,  $\pm 1 \sigma$ , innefattas statistiskt åtkomliga bidrag från ifrågasvarande mätning, erforderliga referensprov, halveringstid samt

osäkerheten i C 13 halt". Vidare säges: "Osäkerheten ( $\pm 70$  år =  $\pm \sigma$ ) innebär, att sannolikheten är 68 % för att rätta åldern ligger inom dessa gränser. Om osäkerhetssiffran dubblas, erhålles 95 % sannolikhet;  $3 \sigma$  motsvarar 99,73 % sannolikhet". Vidare sägs i Anm. 1: "I fråga om trä anges åldern från den tidpunkt då de årsringar bildades, varav provet uttagits".

Av vad jag ovan anfört dels ur tidsskriften Radiocarbon, dels ur dateringsattesten framgår, att det hädanefter ej finns någon anledning att misstänka, att locket skulle vara äldre än ståndan. Båda tillhör sannolikt 1000-talet och har rimligtvis alltid hört samman. Locket har tidigare av Henrik Cornell daterats till "1000-talets slut eller 1100-talets början"<sup>2</sup>. Om denna datering har veterligen ej rätt någon tvekan, och den på konsthistoriska grunder gjorda tidfastningen har alltså visat sig hållfast.

Lockets dekor framgår av fig. 4. Den är utförd i låg, platt relief och bildar en noga planerad, symmetriskt ordnad helhet. Vi har två palmetter på locket, en vid vardera urtaget för staven. Slingorna som går ut från palmetterna bildar kantbårder, försedda med uppradade, skrafferade trekantar. Mellan de båda palmetterna är ett runt mittornament med likadana skrafferade trekantar i en krets.

Lockets båda nästan ovala fält har en drakslinga i vardera fältet. Drakarna bildar var sitt flätornament. Varje djur har huvud, lång kropp och två ben med gripande fötter. Det ena benet sitter rätt nära huvudet på djuret, och dess fot är vänd framåt. Det andra benet avslutar samtidigt djurkroppen. Dess fot är vänd bakåt. Det ena huvudet ser snarast ut som en knut. Båda har tre kortare och en mycket



2. Konstruktionsritning till ståndan fig. 2.

lång slinga från huvudet. Huvudena är vända mot palmetten vid låset och de långa nackslingornas ändar mot den motsatta palmetten. Rätar vi ut slingorna i de båda drakkropparna får vi en figur som fig. 3 visar. Det var med grundelement av denna typ som runristarna i Uppland arbetade.

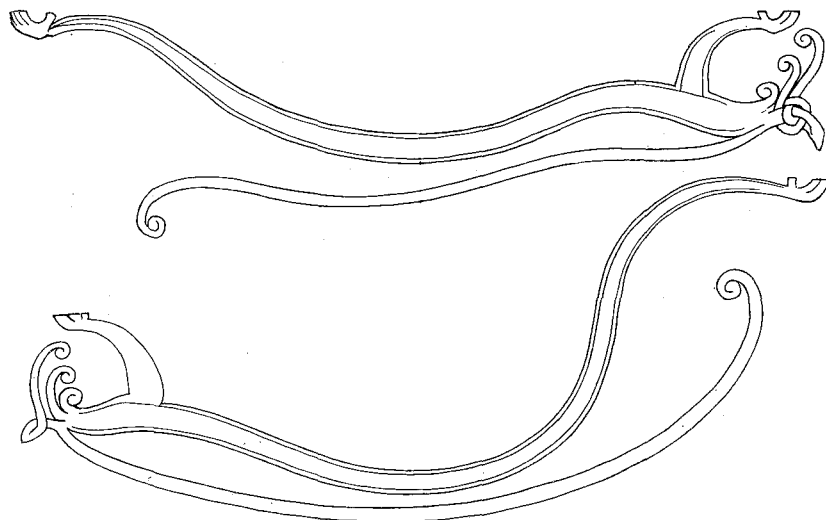
"Locket är skuret i klar och ren runstensstil", skriver Andreas Lindblom<sup>4</sup> om dekoren. Man kan för drakfiguren hänvi-

sa till många ristningar med runstensdjur<sup>5</sup>, men palmetten är sällsynt bland 1000-talets runristare. Se dock t.ex. Aarhusstenen V från 1000-talet<sup>6</sup>. Är det inte rimligt att tänka sig, att laggkärlet är tillverkat och ornerat i Mälardalen?

<sup>4</sup> Andreas Lindblom: Sveriges konsthistoria från forntid till nutid, del 1, Sthlm 1944, sid. 166.

<sup>5</sup> Upplands runinskrifter, utg. av Elias Wessén, bd. 6:1, pl. 45, U 43 et passim.

<sup>6</sup> Sune Lindqvist: Yngre vikingastilar (Nordisk kultur 27), sid. 196, fig. 31.



3. De båda upplösta drakkropparna. Dessa båda bilda flätornamenten på locket till ståndan fig. 1 och 2, jfr fig. 4. Teckning av Ingrid Vallin 1965.

Att avgöra, för vilket ändamål ståndan en gång tillverkades, är en komplicerad fråga. Locket ornering förbjuder inte att kärlet använts i kyrkan. Från Jämtland och Härjedalen finns emellertid ej någon runstensornamentik bevarad. Statens historiska museum har i sitt förvar en dopfunt från Näs i Jämtland cirka ett hundra år yngre; den har utpräglat norsk ornamentik<sup>7</sup>. Fasthåller vi vid hypotesen, att det laggkärlet vi behandlar har varit en dopfunt, får vi kanske räkna med att den är införd till Lillhärdal från ett annat håll. Det som talar för hypotesen, att laggkärlet varit en tidig dopfunt är, såvitt jag funnit: 1) Benämningen "dopkar"; 2) parallellen med a) bevarad laggad dopfunt från Näs i Jämtland, SHM inv. nr 23002:51 samt b) avbildad laggad dopfunt i Icelandic illuminated Manuscripts of the Middle Ages CC I, VII. Ett

löst lock utan tillhörande kärlet, som också åberopats (Nord. mus. inv. nr 100.128), kan höra till en dopfunt men kan också förklaras på annat sätt.

En annan hypotes är, som nämnts, att ståndan varit en brudkista. I Folklig möbelkultur i svenska bygder 1938 (sid. 129) motiverar Sigurd Erixon denna sin tanke: "Jag har kommit till detta resultat efter att i Lettland och Litauen ha sett hur den laggade kistan ännu i dag lever i fullaste rikedom och där ofta brukar vara ornerad med brännornament på locket. Det gäller åtminstone brudkistorna och de bruka stå uppradade i bodarna, med sitt innehåll av kläder av olika slag . . . Ytterligare några skäl tillkomma, som enligt min mening tillfullo bestyrka denna tolkning. För det första har det härjedalska locket varit försett med lås. . . Slutligen ha ett flertal laggade kistor av samma slag som den härjedalska påträffats i Osebergsskeppet, även där försedda med välvda, utskurna lock av samma slag . . ."

<sup>7</sup> Rune Norberg: Dopfunt (Kulturhistorisk lexikon för nordisk medeltid bd. 3), sp. 242.



4. Locket till ståndan fig. 1. Teckning av Ingrid Vallin 1965.

I Svensk-Lettiska Föreningen i Stockholm 1925—1935 avbildar och kommenterar Sigurd Erixon laggade lettiska brudkistor<sup>8</sup>.

Nyligen har Maija-Liisa Heikinmäki i Suomen Museo 72 (1965)<sup>9</sup> behandlat

<sup>8</sup> Sigurd Erixon: Den lettiska folkulturen och dess förbindelse med Sverige (Svensk-Lettiska föreningen i Stockholm 1925—1935), sid. 5 f.

<sup>9</sup> Artikeln Vaatetyynyrit, sid. 75 f. med referat: Die Kleidertonnen, sid. 81 f.

brudkistor, härstammande från Karelen, av samma form som ståndan från Lillhärdal. De karelska brudkistornas folkliga benämning har varit *brudtunna* (morsintynnyri) eller *utstyrelsetunna* (myynitynyri). De är laggade, diam. 50—65 cm, men högre än härjedalståndan, nämligen 76—130 cm. De har lock och lås men saknar ornering. Dessa karelska klädtunnor har gammal tradition. Härpå, menar förf.,

tyder den arkaistiska höga och smala formen. Utstyrseletunnan packades på följande sätt, när bruden fördes av mannen till deras blivande hem. Underst lades bröd och en fårbog och däröver kläderna. Bruket synes ej ha varit inskränkt till Karelen. Klädtunnor av icke olik slag har funnits hos andra östersjöfinska folk och även i Ryssland. En av de ryska typerna av klädtunnor motsvarar nära de ovan beskrivna, nämligen en hög, tämligen smal, upprättstående stånda men urholkad, alltså inte laggad. Men det finns också i Ryssland en laggad klädtunna, dock lägre och tämligen bred.

Av vad nu sagts framgår, att det finns både formella och funktionella skäl, som

talar för att härjedalsståndan kan ha varit en brudkista. Likväl kan man ej hävda, att den under de många hundra år som den gjort tjänst endast har haft denna funktion. Den kan också en tid ha varit "dopkar". I dopakten finner man en funktionens polymorfism med avseende på dopkärnen. En brudkista som stånda från Lillhärdal, måhända redan från början omgiven av rit och helg, har därför utan svårighet kunnat överföras till att bli ett liturgiskt redskap.<sup>10</sup>

<sup>10</sup> En parallell finns bl. a. i dopfaten av mässing, se Aron Andersson, art. Mässing (Kulturhistoriskt lexikon, band 12): "Dessa dopfat tillhöra ofta typer, som varit avsedda för profant bruk."

## Summary

### *The coopered vessel from Lillbärdal*

Thanks to a grant from the "Nordiska rådet för antropologisk forskning" in Stockholm it has been possible definitively to state, by means of the C 14-method, the age of a coopered vessel, which has been a matter of discussion for some time. One problem has been whether the lid originally belonged to the vessel.

The C 14-test confirms, that both parts belong to the same period, about 1060 A.D. On art-historical grounds the lid had already been dated to the late 11th or early 12th century.

Two opinions have been expressed with regard to the function of the coopered vessel. The folklife researcher Sigurd Erixon has suggested that it has served as a receptacle for the bridal trousseau, the art historian Henrik Cornell that it was a baptismal font. The author now tries to prove, that both opinions may be correct. Probably the vessel was made to a "bridal chest" from the beginning, but was later on used as a liturgical implement in the christening act. The functional transition is not difficult to understand, since the vessel already as a bridal attribute was connected with rite and festival.



# STRÖDDA MEDELANDEN OCH AKTSTYCKEN

## Brudpällen i den äldre kristna liturgien

Av *Lizzie Carlsson*

Kustaa Viikuna har nyligen publicerat en intressant undersökning Studien über alte finnische Gemeinschaftsformen (Finnisch-ugrische Forschungen XXXVI, 1965), för oss svenskar på andra sidan Bottniska viken särskilt värdefull, därför att den i stor utsträckning bygger på finskspråkiga, för oss i regel otillgängliga källor. På en punkt tarvar emellertid Viikunas framställning en korrigerig.

Det gäller det parti, där han behandlar brudpällen i medeltida liturgi (s. 148). Han återger där ett avsnitt avseende ett ritual, upptecknat i klostret Lyra i Normandie och enligt Viikuna från 600-talet. Det lyder: "Post Sanctus prosternant se in orationem, extento pallio super cos, quod teneant quatuor homines ad quatuor cornua." E. Martène omnämner, fortsätter Viikuna, motsvarande exempel ur ritualböckerna från Leyden, Paris, Rouen, Auxerre och Rennes, vilka kommit till under tiden år 300 till 700. Hänvisning göres till E. Martène, De antiquis ecclesiae ritibus, II, uppl. 1736. Viikunas framställning går tillbaka till Agnes Branting — Andreas Lindblom, Medeltida vävnader och broderier i Sverige, I (1928), s. 55, vilken källa han också anger.

Undersöker man de nämnda beläggställena hos Martène, uppl. 1763 (den enda som varit mig tillgänglig), kommer man beträffande Martènes datering fram till följande resultat:

1. Ritualen från Rennes är det äldsta och dateras av Martène till tiden o. år 1000. Martène, a. a., Ordo II, s. 127.
2. Ritualen från klostret Lyra i Normandie kommer därefter och är från tiden o. år 1100. Ibid., Ordo III, s. 128.
3. Ritualen från Auxerre är från o. år 1300. Ibid., Ordo VI, s. 131.

4. Ritualen från Rouen är från o. år 1300. Ibid., Ordo VII, s. 132.
5. Missalet från Paris är från o. år 1400. Ibid., Ordo X, s. 134 f.

Något vigselritual från Leyden tycks inte finnas hos Martène. Här föreligger utan tvivel en förväxling med ett ritual från Lyon från o. år 1400. Martène, a. a., Ordo VIII, s. 133. Förklaringen till förväxlingen torde vara att finna i de latinska benämningarna. Det av Martène använda adj. *Lugdunensis* betyder från Lyon. Leyden kallas på medeltidslatin *Lugdunum Batavorum* (se härom Th. Grässe-Fr. Benedict, Orbis latinus, Berlin 1909).

Hur är det då möjligt, att de båda författarna Branting-Lindblom, där den ursprungliga felkällan är att finna, kunnat komma fram till en i själva verket osannolik tidsangivelse? Förklaringen ligger i Martènes minst sagt originella och vilseledande sätt att datera. Första upplagan av hans stora och betydelsefulla akt-publication gavs ut år 1700. Då han skriver exempelvis om Lyra-ritualet, att handskriften är "annorum 600", skall man ingalunda tolka detta som att ritualen är från (omkring) år 600. Hans mening är att ritualen är o. år 600 år gammalt. Från tryckningsåret 1700 skall man alltså dra bort 600 år, varigenom man kommer fram till år 1100. På samma sätt får man förfara med de övriga ritualerna. I uppräknningen ovan bli alltså de yttersta de främsta eller med andra ord de förment äldsta ritualerna i själva verket de yngsta. I stället för dateringen 300—700 får man åren 1000 till 1400, vilket onekligen innebär en väsentlig skillnad.

För att förebygga att också andra forskare, som begagna sig av Martènes i skilda avseenden viktiga utgåva, skola råka ut för samma lika lättförklarliga som ödesdigra misstag, synes härvidlag en varning vara på sin plats.

## Zusammenfassung

### *Der Trauhimmel in der älteren christlichen Liturgie*

In einer kürzlich veröffentlichten Arbeit: Studien über alte finnische Gemeinschaftsformen (Finnisch-ugrische Forschungen XXXVI, 1965) behandelt Kustaa Vilkkuna auch den Trauhimmel. Vilkkuna zufolge (S. 148) sollte der Trauhimmel in der älteren christlichen Liturgie in Trauritualen aus den Jahren 300 bis 700 vorkommen. Er weist auf E. Martène, *De antiquis ecclesiae ritibus*, II, Ausg. von 1736 hin. Vilkkunas Angaben gehen zurück auf Agnes Branting — Andreas Lindblom, *Medeltida vävnader och broderier i Sverige*, I (1928) S. 55. Vilkkuna erwähnt Rituale aus Leyden, Paris, Rouen, Auxerre, dem Kloster Lyra in der Normandie sowie aus Rennes.

Untersucht man die angeführten Belegstellen bei Martène in der Ausgabe von 1763 (der einzigen, die mir zur Verfügung stand), gelangt man zu folgendem Ergebnis:

1. Das Ritual von Rennes ist das älteste und wird von Martène auf die Zeit um das Jahr 1000 datiert. Martène, a.a.O., Ordo II, S. 127.
  2. Das Ritual aus dem Kloster Lyra stammt aus der Zeit um das Jahr 1100, Ibid., Ordo III, S. 128.
  3. Das Ritual von Auxerre stammt aus der Zeit um 1300. Ibid., Ordo VI, S. 131.
  4. Das Ritual von Rouen stammt aus der Zeit um 1300. Ibid., Ordo VII, S. 132.
  5. Das Missale von Paris stammt aus der Zeit um 1400. Ibid., Ordo X, S. 134 f.
- Ein Trauritual aus Leyden ist bei Martène nicht zu finden. Hier liegt zweifellos eine Verwechslung mit einem Ritual aus Lyon aus der Zeit um 1400 vor. Martène, a.a.O., Ordo VIII, S. 133.
- Eine Erklärung für die falsche Zeitangabe bietet Martènes irreführende Art der Datierung. Die erste Ausgabe seiner Aktenpublikation erschien im Jahre 1700. Wenn er dort beispielsweise über das Ritual von Lyra schreibt, die Handschrift sei „annorum 600“, bedeutet das nicht, dass das Ritual aus dem Jahre 600 stammt. Er meint damit, dass das Ritual etwa 600 Jahre alt ist. Man muss also vom Drucklegungsjahr 1700 600 Jahre abziehen und erhält dann das Jahr 1100. Ebenso hat man bei den anderen Ritualen zu verfahren. Anstatt der Datierung 300—700 ergeben sich dann die Jahre 1000—1400, was unleugbar einen wesentlichen Unterschied bedeutet.

# Om sladden i Mellansverige

Av Gun Widmark

Ärgången 1964 av Rig (s. 105 ff) innehöll en anmälan av *Stenkvista. En socken i Sörmland*. Recensenten — docenten Phebe Fjellström — konstaterar att jag i min redogörelse för livet i gamla tider dels har gjort sladden äldre än den är i Stenkvista, dels har använt ordet *skörtröja* på ett felaktigt och farligt förledande sätt.

Vad skörtröjan beträffar, så kan jag inte finna annat än att jag följt det språkbruk man finner i auktoritativa framställningar. Anna-Maja Nylén beskriver både mans- och kvinnotröjan på den av mig diskuterade 1600-talsteckningen som utvecklad ur den medeltida kolten och i varje fall om mansplagget används uttryckligen ordet *skörtröja* (Folkligt dräktskick s. 201). Att användningen av termen på ett förledande sätt skulle kunna antyda ett kontinentalt inflytande i Stenkvistas historia, har jag således svårt att förstå. Rec. menar såvitt jag förstår att jag i stället hade bort tala om *tröja med skört*. En sådan termåtskillnad göres emellertid inte av Sigfrid Svensson i Berg-Svensson, Svensk bondekultur (s. 162) och i Nordisk kultur 15 B (s. 128).

Av mera allmänt intresse är påståendet om sladdens ålder. Någon forskning på den punkten existerar mig veterligen icke. Phebe Fjellström har följaktligen gjort en egen liten utredning. Denna kan emellertid kompletteras med annat material, som talar emot de slutsatser hon dragit. Den bästa infallsvinkeln i frågan om sladdens ålder torde i själva verket var den språkliga. Det kan vara värt att åtminstone antyda de upplysningar som man på språklig väg kan komma fram till.

Enligt rec. skulle sladden under 1700-talet ha tillhört endast herrgårdarna i Mellansverige. Först under 1800-talet skulle den ha blivit mera allmän bland bönderna. Det påpekas att man ännu mot 1800-talets slut i Fellingsbro i Västmanland använde "kobelbultar" för att slå sönder jordkokorna. Linné har visserligen

på sin öländska resa iakttagit och beskrivit sladden just i Sörmland, men eftersom iakttagelsen gäller Nyköpingstrakten antas den endast ha relevans för det centrala Sörmland.

Svenska akademiens ordboks arkiv innehåller emellertid ett par belägg på ordet *sladd* som är långt äldre än det som hämtats från Linné. En inventarieförteckning från Flättjeboda (Fläckebo) 1577 (i Västerås domkapitels arkiv F 2) nämner bland åkerredskapen "en harff, en weltt, en Sladh". Sörmlänningen Schering Rosenhane uttrycker sig i sin till 1662 daterade *Oeconomia* på följande sätt: "In mot hösten . . . til adt . . . bereda jorden till wintersädet brukar man wällta, och om dått intet gör fyllest till adt bryta iorden, går man äffter mäd sladdan till adt slädia, och åter till adt wällta in till däss man får iorden . . . iämn" (s. 62 i utg. 1944). Enligt Hellquist, *Etym. ordbok* nämnes *sladd* också av Florinus (*Vocabularium latino-sveco-germanico-finnocium* 1695). Från 1700-talet har SAOB:s arkiv belägg från bl.a. Linnés Västgöta-resa 1747 (s. 275) och från Gadd, *Försök til en systematisk inledning i svenska landtskötelsen* 1777 (3 s. 154). Hellquist nämner formerna *sladd*, *sla*, *slädd* från Broman 1733.

Belägget från Rosenhane torde ställa det utom allt tvivel att sladden har gammal hävd i Sörmland. I inledningen till utgåvan framhåller utgivaren, Torsten Lagerstedt, att Rosenhanes beskrivning framför allt hänför sig till Sörmland. I det parti, där ordet *sladd* ingår, användes sörmländska jordbrukstermer. Då vi dessutom vet att redskapet fanns i Västmanland redan på 1500-talet, kan det inte vara särskilt djärvt att anta, att det på 1700-talet funnits bland sörmländska bönder. Det förefaller sakligt föga troligt, att ett så enkelt redskap som sladden inte ganska snabbt skulle ha spritt sig från herrgårdarna — om det först hört hemma där — till bönderna. Den kände lantbruksförfattaren J. Arrhenius säger också uttryckligen i sin 1861 utgivna *Handbok*

i svenska jordbruket, att sladden är "ett redskap, som af ålder varit brukligt i Upland, Westmanland, Södermanland och Östergötland". Påståendet bör i varje fall kunna tas till intäkt för uppfattningen att sladdens allmänna förekomst inom detta område måste vara äldre än 1800-talet. Det kan tilläggas, att Gustaf Ericsson i sina utomordentliga uppteckningar från 1800-talets Sörmland klart säger ifrån att plogen är en sen företeelse men inte på något sätt antyder att detsamma skulle gälla beträffande sladden.

Till dessa direkta upplysningar kommer så de som språkformerna indirekt ger. Det framgår redan av beläggsamlingen ovan, att ordet *sladd* har en sidoförmedel med lång vokal: *sladh*, *sla*. En flyktig genomgång av dialektmaterialet visar, att motsvarande former i stor utsträckning finns i centralsvenska dialekter, i delar av Dalarna, Uppland, Västmanland — jfr belägget från 1577 — och i västligare delar av Sörmland. Former med lång vokal uppträder också i Gästrikland och Hälsingland — jfr Broman — även i Finland (enl. Vendells och Wessmans ordböcker). All sannolikhet talar för att sådana icke riksspråkliga former är de äldsta över hela detta stora svealändska, sydnorrländska och finländska område. Att vi inom samma områden också allmänt finner den riksspråkliga formen, är inget motbevis eftersom riksspråkets form givetvis varit den expansiva.

De dialektgeografiska vittnesbörden styrks av de etymologiska. Enligt Hellquists utredning i Etymologisk ordbok bör *sladh* vara den äldsta formen, under det att *sladd* måste betraktas som en ombildning. Hellquist för samman *sladh* med ett stort nordiskt ordkomplex, i vilket betydelsen 'släpa' ingår. (Man kan jämföra med att i Ångermanland ordet *släpa* förekommer liktydigt med *sladd*, se Arenander: Kortfattad beskrifning af gamla ångermanländska ekonomibyggnader och jordbruksredskap, s. 9). Denna i sig själv tilltalande förklaring får ett starkt stöd av ett ord som Hellquist tydligen inte känt till, nämligen det av Schering Rosenhane använda verbet *slädia* — se ovan — vilket också kan beläggas i dialekter från skilda håll. Det är svårt att förstå denna verbform på annat sätt än som en mycket gammal bildning till ett följaktligen också gammalt substantiv *sladh*.

Vi måste alltså utgå från att substantivet *sladh* och verbet *slädia* återspeglar de äldsta formerna. Ätminstone substantivet synes emellertid tidigt ha börjat trängas undan av former med dubbelkonsonant. Redan Schering Rosenhane visar den nybildade formen *sladd* vid sidan av den gamla verbformen *slädia*. Finländaren Florinus använder formen *sladd* vid 1600-talets slut. Vi kan således konstatera att *sladd* under detta århundrade håller på att bli riksspråksord.

Dialekternas former med lång vokal får mot denna bakgrund en högst ålderdomlig karaktär. Med det konstaterandet kan vi inte gärna undgå att dra slutsatsen, att själva redskapet tidigt måste ha funnits i åtminstone stora delar av detta dialektområde. Det vore ytterst svårförståeligt, om allmogen hade bevarat en äldre språkform utan att vara välbekant med det begrepp den uttryckte.

Med en viss försiktighet kan vi föra resonemangen ännu längre. Eftersom *sladd* enligt Hellquist har klar anknytning till de nordiska språken och inte synes kunna sammanföras med andra språk, är det fullt möjligt att redskapet i de centrala delarna av Sverige tillkommit utan påverkan utifrån, en tanke som ju inte motsäges av konstruktionens enkelhet. Att datera det blir under sådana förhållanden mer eller mindre ogörligt. Även om ordet är gammalt, kan det länge ha bibehållit en mera ospecificerad betydelse 'släpa', innan det kom i bruk som beteckning för ett redskap med speciell användning. Säkert vet vi endast att redskapet mot 1500-talets slut fanns i Mälarskapskapen. Det kan emellertid vara långt äldre än så. Att ordet saknas i fsv. handskrifter, säger föga, eftersom man i den fornsvenska litteraturen som regel inte har haft användning för ord av denna typ.

Det vore inte omöjligt att uppfatta också den riksspråkliga formen *sladd* som sammanhängande med uppsvenska dialektförhållanden, om den än inte kan förklaras som ett resultat av en normal dialektal språkutveckling. Hellquist menar, att konsonantförlängningen i ordet varit intensivisk och från början hört hemma i verbet. Det är en nödlösning av problemen. Mot den talar också det av Hellquist inte kända förhållandet, att den äldsta verbformen synes ha varit *slädia*. En mindre äventyrlig möjlighet förefaller mig vara att i

*sladd* se en riksspråklig transponering av en äldre dialektal form med kort *a*, \**slādh*, den form som vi av språkhistoriska skäl måste ansätta som den äldsta svenska. Eftersom vissa uppsvenska dialekter i andra fall visar en länge bevarad kortstavighet är det inte särskilt djärvt att tänka sig att den ursprungliga korta vokalen i *sladh* bevarades så länge, att den kunde följa med ordet in i ett central-svensk riksspråk.

Men om nu sladden av ålder har hört hemma i Mälardalens län, kan det synas egendomligt, att Broocman, som Phebe Fjellström påpekat, 1736 uttryckligen förklarar, att han aldrig sett någon sladd förrän i Östergötland. Denna förklaring bör emellertid ses mot bakgrunden av hans biografi. Svensk uppslagsbok meddelar om honom, att han var född i Livland och innehade olika prästtjänster i Östersjöprovinserna, innan han 1711 flydde till Sverige och blev kyrkoherde, sedermera prost i Östergötland. Ingenting tyder således på att han hade någon god förstahandskännedom om jordbruket i Mälardalen. Helt missvisande behöver hans påstående i alla fall inte vara eftersom sladden verkligen på många håll i Sverige kan vara mycket sen. På Gotland tillhör den tydligen 1800-talet, se Säve-Gustavson, Gotländsk ordbok. I Svenska kulturbilder nf. 11—12 1938, meddelas från Föra kyrkby på Öland (s. 296): "Sladd har ännu icke kommit i bruk mer än hos en inflyttad arrendator av prästgårdsjorden". På små skogsställen kan sladden ha sagnats också inom områden där den var vanlig — så förklaras väl enklast Fellingsbros "kokelbultar". Brist på dragare, lättbrukad jord kunde göra sladden omöjlig eller onödig att använda.

Beträffande en någorlunda välbärgad sörmäländsk bondgård med lerjordar att bruka torde man däremot som framgått ha goda skäl att räkna med att den vid 1700-talets mitt kan ha haft en sladd. Det kan för säkerhets skull påpekas, att Stenkvista vid den tiden ingalunda kan ha varit ett så utpräglat reliktområde som docent Fjellström tänker sig. Det hade goda kommunikationer åt olika håll, genomkorsades då som nu av en av landskapets två huvudvägar, och om socknen saknade stora herrgårdar, så fanns dessa i gengäld på nära håll i grannsocknarna.

Vad slutligen beträffar recensentens krav att varje uppsats i en hembygdsbok bör skrivas av en fackman, förefaller det mig något verklighetsfrämmande. Hur skulle det gå till att mobilisera denna skara fackmän för ett företag som i regel varken ger vetenskapliga meriter eller ekonomisk vinning? Hembygdsforskningen måste i stor utsträckning bygga på hembygdsintresset hos någorlunda kvalificerade lekmän. Och eftersom det bästa inte bör bli det godas fiende vill jag i motsats till Phebe Fjellström hävda att en skildring av äldre tiders folkliv mycket väl kan göras av en lekman. Detta i en sockenbok så tacksamma stoff kräver få eller inga kommentarer för att bli njutbart för den vanlige läsaren — och det är trots allt huvudsakligen för honom som en sockenbok skrivs. Hederligt insamlingsarbete kommer emellertid också forskningen till godo. Att en sådan lekman uppsats helst bör granskas av en fackman är vi helt överens om. Naturligtvis har jag inte försummat en i Uppsala så enkel åtgärd.

# Sladden — ord och sak

Av Pbebe Fjellström

Det av Gun Widmark sammanställda språkliga materialet rörande sladden, är förvisso av stort intresse med hänsyn till frågan om ordets ålder. Emellertid bevisar ovanstående långa utredning ingalunda något om sladdens utbredning på svenskt område och än mindre erhålles någon klarhet ifråga om sladdens förekomst i Stenkvista socken under 1600—1700-talen, vilket väl skulle bevisas. Ej heller redovisas i ett enda fall här ovan, vilken typ av sladd som avses.

Det finns ju flera slags sladdar, uppvisande olika konstruktioner. Vi får heller ingenting veta om den miljö, varur de ovanstående skriftliga belägen rörande detta jordberedningsredskap härstammar. Att dra slutsatser om sladdens förekomst och därmed dess spridningsbild trots att en kritisk analys av dessa här nämnda faktorer ej ägt rum, synes mig onekligen något djärvt.

Kärnan i denna diskussion är inte sladdens ålder (ty då måste vi även ta hänsyn till europeiskt och utomeuropeiskt material) utan diskussionen har rört sig kring frågan huruvida bönderna — och då närmast de i Mälardalskapen — redan på 1700-talet *allmänt* använt sig av den snickargjorda sladden, eller om redskapet vid denna tid huvudsakligen var en novationsföreteelse, som återfanns på herrgårdar och större gods inom de rika jordbruksbygderna (t.ex. Sörmland) och därifrån spreds till bönderna? Denna typ av spridningsrörelse är väl känd i etnologiskt material. Novationsföreteelsen finner stöd enligt min mening dels hos Linné, dels hos Broocman, som jag visat i min rec.

Erixon har ävenså i sin digra utredning om lantbrukets historia (i Nord. kultur 13, s. 97) särskilt framhävt apropå de snickargjorda sladdarna att "de omnämnas inte på nordiskt område förrän på slutet av 1600-talet och tyckas här under 1700-talet endast ha varit utbredda på de centrala slättbygderna så långt norrut som i Hälsingland, men dessutom ock-

så i sydvästra Finland. "Även i dessa fall är denna sladd en exklusiv herrgårdsföreteelse. (Se här även Erixson, Skultuna bruks historia 2, s. 314 f.). Widmark, som finner särskilt Broocmans uttalande besvärande, bortförklarar dennes iakttagelser med att Broocman "inte hade någon god förstahandskänedom om jordbruket i Mälardalen." Denna bedömning av Broocman får helt stå för Widmarks räkning. Sigurd Erixson som i flera arbeten hänvisat till och haft anledning kontrollera Broocmans uppgifter, yttrar sig betydligt mer respektfullt om denne för sin kunighet och objektivitet kände 1700-talsförfattare. Han har i Eine alte Quelle für estnische Volkskultur (Opetatud Eesti Seltsi Toimetused 30, Tartu 1938) särskilt framhållit Broocmans exakta och objektiva iakttagelseförmåga.

Widmark pekar på ett intresseväckande 1500-talsbelägg från Flättjeboda samt hänvisar även till Rosenhans ofta citerade arbete från 1662 och ett däri ingående välkänt sladdbelägg. Widmark menar, att dessa uppgifter talar mot min tankegång. I själva verket förhåller det sig tvärtom; de styrker i hög grad mina slutsatser om den snickargjorda sladden som en trolig novationsföreteelse i relativt sen tid. Båda dessa källor representerar nämligen ett exklusivt högreståndsmaterial och kan alls inte anses vara relevant för den enskilde bonden under 1500—1600- och 1700-talen. 1500-talsbelägget återfinnes sålunda i en inventarieförteckning från ett prästgårdshem i Fläckebo, Västmanland. Belägget hos Rosenhane ingår i dennes opus, innehållande råd angående ett lantbruks skötsel, vilka råd härrör från rön gjorda på säterier och gods i 1600-talets Mälardalen. Vid stormaktstidens början ägde en omfattande nybildning av storgods rum. Dessa gods anlades i landets rika jordbruksprovinser och utgjorde i många fall belöning åt adliga ämbetsmän och officerare för till riket gjorda tjänster. Till hjälp åt detta frälse skrev Rosenhane sin Oeconomia.

Att denne använt en snickargjord sladd på de stora leråkrarna synes helt konsekvent. Observera att Rosenhane uppräknar förutom sladden även "kokeklubbor" (utgåva 1944, s. 60, 63). Man kan emellertid inte, som Widmark gjort, dra den slutsatsen av ett enda belägg i *Oeconomia*, ett verk som dessutom vänder sig till en helt annan klass av lantbrukare än bonden med småjordbruk, att "sladden utan tvivel har gammal hävd i Sörmland" och med stöd av *detta* påstående anse att redskapet "på 1700-talet funnits bland sörmländska bönder."

Många skäl talar mot ett sådant antagande. Rent allmänt kan sägas, att ett ords ålderdomliga karaktär eller tidiga förekomst ingenting säger om dess utbredning. Föremålet kan sakna reell användning inom vissa geografiska områden. Widmark har själv funnit att "brist på dragare, lättbrukad jord kunde göra sladden omöjlig eller onödig att använda." Dessutom bör man uppmärksamma, att det finns dels en dyngsladd, dels en rissladd förutom "herrgårdssladden", som användes på leråkrar. Dyngsladden, även kallad *dyngslo*, bestod av enkla stockar och användes på gräsmark, som ej var plöjd. På Island kallas detta redskap *sloðe* (se Erixon. o.a.a., s. 97). Dyngsladden fanns även i Norge samt i Härjedalen och södra Lappland, där den kallades *slo*, *sla*. Denna typ av sladd torde vara ett äldre redskap än den snickargjorda "herrgårdssladden," vilken som novationsföreteelse tränger in i Östergötland på 1700-talets slut enligt Lostbom. Denne var som bekant Anders Berchs samtida och fullföljde Berchs traditioner inom den tidens lantbruksekonomi som professor i praktisk ekonomi i Uppsala. Han skrev en särskild uppsats om lantbruksredskap Utkast til kunskap om swenske landtmannaredskaper (1780), vari påpekas att sladden ej vid denna tid var allmän överallt och först trängt in i Östergötland.

Ett förtydligande ifråga om ordformerna med hänsyn till funktionstyperna hade varit värdefullt. Widmarks utredning blir sålunda svårtolkad, då dessa redskapstyper ej är klart definierade i förhållande till det språkliga materialet.

En annan omständighet som Widmark inte räknat med i sammanhanget är, att även "ett så enkelt redskap som sladden" inte uppstår

spontant eller mottas utifrån såvida inte de rätta miljö- och funktionsbetingade faktorerna föreligger. Även spridningsfenomenet och de bakomliggande — hämmande och drivande — faktorerna måste observeras, ty dessa är ofta mycket komplicerade. Sigurd Fries har i sitt utomordentligt intressanta arbete om "Stätt och stätta i Norden. Ett verbalabstrakts betydelseutveckling och ett bidrag till studiet av hägnadsterminologien" (1964), tangerat detta förhållande. Han skriver: "Man kan tycka, att tanken att konstruera ett övergångsställe över en hägnad ganska lätt skulle kunna födas i en människohjärna. Klivstättans markanta utbredning i Norden visar emellertid, att spontant uppkomna klivanordningar är sällsynta. Även klivstättans sporadiska förekomst i Norrland är, som vi har sett, en följd av påverkan utifrån, nämligen från Finland. Det är lärorikt att se, att förekomsten av en så föga initiativkrävande företeelse i utomordentligt stor utsträckning är ett resultat av spridning."

Det kan vara skäl att se på sladden och dess spridningsbild med samma objektivitet som Fries gett uttryck åt ifråga om stättan, i all synnerhet som ännu inte någon etnologisk-språklig kartering av sladden föreligger. Innan man kan säga något med bestämdhet om de olika sladdtypernas utbredning och tidigaste förekomst kräves ett mycket ingående granskningsarbete av belägg från hela landet samt ett hithörande karteringsmaterial, ett arbete som torde resultera i en avhandling, då det hela sätts in i ett större sammanhang, t.ex. novationers mottagande och spridning. Widmark har i ovanstående inlägg inte ens ytligt berört dessa spörsmål. Vår gemensamma diskussion kanske likväl kan bli incitamentet till fördjupade undersökningar beträffande denna redskapstyp?

Angående skörttröjan vill jag blott hänvisa till samma källa och samma sida som Widmark — Nord. Kultur 15 B, s. 128, rad 9. Svensson gör förvisso termåtskillnad. Där står följande: "Skörttröjan (fig 3 och 4) skulle alltså vara ett för Norden karakteristiskt dräktplagg, som uppkommit inom områden, där väl renässansens dräktmod gjort sig gällande vid 1500-talets slut eller 1600-talets början men ej varit tillräckligt starkt för att i det folkliga dräktskicket helt avlösa de medeltida traditionerna. Den spanska dräktens inflytande har varit

starkast i Danmark, därefter i Skåne och södra Norge, där hos bönderna samtidigt med äldre former även funnits tröjor helt i den spanska dräktens snitt." Termen *skörttröja* är vedertagen i dräkthistorisk litteratur.

Vad slutligen beträffar Widmarks inställning till "hembygdsforskning" förefaller den inte vara helt initierad. I modern och progressiv läns museiverksamhet ingår bl.a. utgivandet av hembygdsböcker, årsböcker och annan till

länet knuten folklivslitteratur. Kravet på klarhet och vetenskaplig exakthet i dessa framställningar är självklar. Det utesluter inte, att de även är njutbara för den "vanlige läsaren". De skrivs numera av fackmän i all synnerhet om däri även förekommer analyser av vetenskapligt material. En deskriptiv redogörelse av en sagesman räknas som primärmaterial och värdet därav har ingen av oss ifrågasatt.



# ÖVERSIKTER OCH GRANSKNINGAR

## ”Kvarnarna på Tjörn” och den uppländska skenkvarnen

Ett genmäle

Av *Ernst Manker*

I föregående årgång av *Rig* (1965 s. 142 f) har kvarnforskaren Sven B. Ek anmält mitt arbete *Kvarnarna på Tjörn*, tyckt sig oriktigt citerad, blivit på dåligt humör, känt ”förfäran” över både tjörnska lokalpatriotism, bokens alla bilder och författarens ”hämningslösa troviss-het” som grund för det ”lyxförpackade” materialet. Intar så en påfallande von-oben-attityd och griper sig an boken som en inauguralavhandling — rider till storms inte olikt den bålde Don Quijote.

Det bör emellertid klart ha framgått både av bokens titel, dess förord och hela dess uppläggning, att författaren med detta arbete endast avsett att framlägga en materialpublikation, en redovisning för en lokal inventering. Och då denna varit så snävt begränsad som till en ö som Tjörn — vald därför att den, med en helt annan landskapskaraktär, liksom Öland kunnat betraktas som en ”väderkvarnarnas ö” — har inventeringen synt mig ha ett värde för forskningen endast såsom i möjligaste mån komplett, definitiv, likaså dess redovisning. Bara en exemplifiering, såsom när det gäller att i en avhandling styrka eller bevisa vissa teser, skulle i detta och dylika fall vara skäligen meningslös. Är inventeringen lokalt snävt begränsad, bör den också göras desto grundligare, fullständigare.

Så som arbetet nu framlagts, hör även dess inledande mycket korta historik till dess periferi. Jag har däri endast velat ange några fynd, fakta och data som föregått dagens kvarnforskning, utan att ge mig in i den diskussion om tolkning och datering etc. som förekommit. Detta hör specialforskningen till, och i noter har jag hänvisat till en rad forskare, i Sverige då främst Ek och Wadström. Ur början av min historik kan jag citera: ”En kulturhistorisk utredning rörande kvarnarna faller utom

ramen för denna redogörelse för en lokal inventering. Den vore även överflödigt efter de förträffliga framställningar i ämnet som på svenskt språk nyligen utgivits av Wadström (1952) och Ek (1962).”

Jag beklagar emellertid, att jag inte gjort nothänvisningarna utförligare och tydligare, än att Ek tyckt sig få stå för en mening som var hans egen helt motsatt. Vid närmare granskning torde han dock finna, att han här gjort ett misstag. Det gäller den gamla uppgiften om fyndet i Anatolien. I huvudtexten har jag i detta sammanhang inte nämnt vare sig detta fynd eller Ek, men i en not (not 4) anför jag Anatolienfyndet som det äldsta angivna belägget. Detta står som en uppgift för sig, och efter ett klart skiljande tankstreck hänvisar jag så till Ek och av honom citerade författare; att här redogöra för deras diskussion rörande fyndet kunde jag inte finna anledning till — helt ovidkommande för mitt arbete.

Samma förhållande gäller i stort sett Eks närmast följande anmärkningar; i den mån de är motiverade tackar jag emellertid för korrigeringen.

I så gott som hela sin kritik har Ek rört sig i arbetets periferi, knappast med ett ord berört dess korpus och kärna: kvarnen som inslag i det tjörnska kulturlandskapet, dess betydelse i bygdens liv, de byggtekniska beskrivningarna, kvarntypernas frekvens, kvarnbyggarna själva och bl. a. de i fältanteckningarna inbakade uppgifterna av mångahanda slag. Med denna sin kritik har Ek sålunda gett en helt skev bild av arbetet, knappast forskningen till gagn.

I ett par frågor tangerar dock min kritiker bokens huvudinnehåll. Den ena gäller begreppen husbehovskvarn och tullkvarn. Givetvis är dessa ord kamerala termer, och jag menar nu

inte att de varit knutna till vissa kvarntyper tekniskt sett — men väl i stor utsträckning till kvarntypernas kapacitet. De små skvaltor-na och de mindre väderkvarnarna har sålunda på Tjörn i allmänhet endast varit husbehovskvarnar, medan hjulkvarnarna och de större väderkvarnarna (ett fåtal) kan ha varit tullkvarnar.

I det andra fallet ger Ek mig ett nådigt erkännande för ett fynd av "en mindre hättkvarn med 'pickelhuva' ". Detta står i samband med följande stycke i min bok (s. 19; efter en kort redogörelse för Eks kvarntypologi och speciellt den bohuslänska hättekvarnsvarianten, betecknad B):

Beskrivningen av denna bohuslänska variant, närstående den västgötska varianten E, har emellertid under inventeringen på Tjörn visat sig icke helt täcka variantformerna där. Holländartypen på Tjörn uppträder nämligen i en rad till byggnad, hätta och vingar distinkta varianter med även andra karakteristika än de för B angivna. Särskilt framträdande är en äldre mindre variant med pickelhätta och "stenarna nere" (tvåvånings inkl. hättan) och en yngre större med båthätta och "stenarna uppe" (trevånings), den sistnämnda närmast den av Ek beskrivna varianten.

Jag vill inte gärna tro, att Ek tagit denna lilla sakliga komplettering som en kritisk anmärkning (det har varit mig fjärran), men den överlägsna tonen i hans recension synes tyda därpå, likaså recensionens slutkläm med antyd-an att mitt arbete inte vore värdigt att utkomma i samma serie — som hans avhandling.

Varför detta tal om boken som "lyxförpackning"? Den är hållen inom seriens ram (Nordiska museets handlingar) till såväl format som papperskvalitet och typografi. Och fotografierna? Kameran har alltmer tagits i bruk för dokumentation, varför inte även här? Varje bild har sitt dokumentära värde, även de på kvarnstenarna (vilka synes ha gått en och annan på hjärnan); i ett urval ses dessa stenar jämte andra kvarnlämningar ute i terrängen, varvid även kvarnplatsens läge och beskaffenhet kommit in i bilden, i ett annat urval kvarnstenarnas mångsidiga sekundära användning. Är detta så alldeles utan intresse, jämfört med hur andra objekt detaljstuderas, vrides och vändes i det oändliga.

I en liten i sammanhanget helt perifer not i

min bok har Ek med en seminarieopponents felsökeri funnit anledning anmärka på att jag betraktat den uppländska skenkvarnen som en variant av stolp- eller fotkvarnen. Gärna för mig får denna kvarn behandlas som en typ för sig. Men då jag känner den i detalj, kan jag hävda, att den — om den ock på tyska kallas "Paltrockmühle" — bygger på samma huvudprincip som stolpkvarnen: ett fyrsidigt kvarnhus som i sin helhet vrides kring ett centralt postament, om det ock sker med trissor på en skena.

Då Ek fört saken på tal och denna kvarntyp mig veterligt ej beskrivits i svensk litteratur (förutom Eks korta omnämnande), må det vara av intresse att ta del av det avtal som beträffande den av mig nämnda kvarnen i Igelsta, Söderbykarl, år 1877 upprättades mellan kvarnbyggaren och beställaren. Kontraktet inleddes med följande parti:

Jag F. L. Lindgren i Lilla Sveby i Österåker Socken åtager mig härigenom att till den 1. instundande September uppsätta en Väderqvarn som skall innehålla 9 Alnar i fyrkant med 10 Alnar 6 tum [i] höjd till hemmansegaren Johan Carlsson af Igelsta, med Ett par stenar till förmalning af Sammald, Samsigt och Gröpe [för] detta par skall stenarne innehålla 5 fot öfver diametern samt [vara] minst 16 tum tjocka, samt ett par för Stålsigt som skall innehålla 4 1/2 fot öfver diametern, jemte tillställning i grunden till föremål till drift för såg och tröskverk . . .

I fortsättningen omfattar kontraktet allehanda detaljer rörande materialet och dess anskaffning och framforsling, beställarens kosthåll åt kvarnbyggaren och dennes medhjälpare, leveranstid och pris, 3.000 kronor. Kontraktet skrevs den 21 januari, och kvarnen stod färdig på avtalad tid. Aktstycket är med all juridisk ackuratess skrivet av beställaren, en bonde som även var nämndeman och som gjort sig känd som "socknens främste skrivkarl". Som framgår av de angivna måtten och av kapaciteten, med två par stenar, var denna kvarn inte så påfallande liten som Ek menar rörande typen. Vidare var den, liksom stolpkvarnarna, fyrvingad, till skillnad från den sexvingade skenkvarnen i Disagården, Gamla Uppsala.

Men åter till "Kvarnarna på Tjörn" — en

inventering som jag visserligen gjort vid sidan om min huvuduppgift i nordligare marker men med samma grundlighet i fältarbetet och med försök till samma korrekthet i redovisningen. Jag har därmed endast avsett att åt den vidare

kvarnforskningen överlämna en lokal byggesten — nu med varm hand åt min arge unge kritiker, i hopp om att han dock skall kunna foga in den i sitt fortsatta kvarnhistoriska bygge.

### Replik

Det skall mera till än Mankers kvarnbok och genmäle för att försätta mig på "dåligt humör"; to m beträffande Mankers insinuation om den egentliga grunden till mina anmärkningar kan jag säga som Martin Ljung: Det var mycket dumt sagt — men jag blir inte arg. Att jag inte har intagit en "von-oben-attityd" till Manker framgår därför att jag tagit hans kvarnhistorik och omfattande litteraturförteckning på allvar. Jag förstod helt enkelt inte då att det var så mycket oväsentligare att lämna korrekta uppgifter om kvarnarnas historia än att med foto belägga varje till trädgårdsbord apterad tjörnsk kvarnsten. Min begreppsförvirring på denna punkt är mitt enda försvar. Jag förmodar att det också är ovidkommande att jag inte någonsin har påstått att skenkvarnen — som fö ingalunda alltid är fyrsidig — till typen var "påfallande liten", vilket Manker nu tillskriver mig. En jämförelse mellan vad jag skrivit och Manker tycker att jag skrivit kan kanske dock få en och annan läsare att förstå min kritik å la "Don Quijote" — särskilt om vederbörande känner till litet om

kvarnarna utanför Tjörn och vet att skenkvarnarna kunde uppföras i imponerande dimensioner.

Manker och jag har uppenbarligen på många punkter helt motsatta ståndpunkter: om vad man väntar sig av en erkänd forskare och av Nordiska museets serie men framför allt — och det är väl det som är kärnan — om i vilken form en vanlig materialsamling bör presenteras. Personligen tycker jag faktiskt som Manker, att vi bör eftersträva att göra våra publikationer så tilltalande som möjligt och tror att vi alltför ofta ger för litet utrymme åt bilden inte bara som dokumentation. På den punkten menar jag att Manker i många böcker har något positivt att lära ut; för mig framstår han emellertid också som ett varnande exempel. Tendenser till en bildmaterialets elephantiasis har tidigare märkts hos honom. När "dokumentation" och utstyrsel blir rent parodisk framhärdat jag nog i att tycka att det är galet.

Sven B. Ek

SIGURD WALLIN: *Hovmålaren Carl Fredrik Torsselius tapetmålarkbok*. Med mönster till målade väggdekorationer i rokoko och gustavianska stilformer. Nordiska museets handlingar 62. Stockholm 1965. 220 s., ill., 13 färgbilder. Pris kr 75:—.

När Sigurd Wallin 1924 på Nordiska museets förlag utgav *Svensk rokoko* beskrev han den stil som var skriftens ämne på följande sätt: "Blommor i mångskiftande former, framställda i lätt och mjukt manér och med natura-

listiskt bagatelliserande grace, utströdda i lösa kvistar eller samlade i rika knippen och mjukt flytande slingor är det, som kanske först frapperar den, som från den mer högtidligt arrangerade barocken vänder sig mot rokokon."

Formuleringen rymmer mycket av rokokons egen anda och är därmed ett utmärkt exempel på författarens förmåga till inlevelse i sitt ämne. Det skulle heller inte bereda någon svårighet att hämta ett citat av motsvarande typ ur författarens närmast följande bok, som behandlar den gustavianska stilen.

Drögt fyrtio år senare utger författaren på

samma förlag Hovmålaren Carl Fredrik Torsselius tapetmålarbok. Undertiteln "Med mönster till målade väggdekorationer i rokoko och gustavianska stilformer" gör klart, att författaren varit sitt ämne eller kanske snarare sin epok trogen.

De båda stilböckerna från 20-talet kunde lätt ha försett författaren med färdiga formuleringar, att osökt appliceras som inledande bildkommentarer i tapetmålarboken. Ett sådant förfarande vore emellertid en omöjlighet för Sigurd Wallin. För det första är det författaren främmande att göra sig skyldig till en upprepning, för det andra gäller det här en bok med ett helt annat mål än stilböckernas. Där var avsikten att ge allmänintrycket av en tidsstil. Här är syftet att redovisa och kommentera en arbetsbok, avsedd för praktiskt bruk, alltså bör utgivaren — kommentatorn så sakligt och precist som möjligt framlägga ett grundmaterial.

Att detta betraktelsesätt överensstämmer med författarens intentioner framgår redan av Sigurd Wallins inledande rader till Torsseliusboken. Första meningen är så sammanfattande och koncis att jag inte kan motså att återge den: "En volym i atlasfolio med ett sextiotal akvarellerade förlagor till väggdekorationer i den gustavianska periodens stilformer är föremålet för denna publikation."

Vad omfattar då mönsterboken, vilket är dess syfte, vilka öden har den genomgått och vem är människan bakom skriften?

Sigurd Wallin ägnar 18 sidor åt att söka besvara dessa frågor. Det knappa sidantalet lämnar inget utrymme för adjektivbroderande men är likväl tillräckligt för att vi skall få klart besked på alla väsentliga punkter.

Volymen som ursprungligen omfattade 64 eller möjligen 66 målade blad, bundna i ett tjockt pappband, har berövats några av sina planscher, som emellertid ersatts av andra. Vissa spår tyder på att mönsterboken varit i användning inom en målarverkstad, via en samlare hamnade boken småningom på Nationalmuseum för att 1963 genom ett byte institutionerna emellan övergå i Nordiska museets ägo.

Bokens huvudsyfte har varit att användas som förlaga vid rumsinredningar. Från 1700-talets senare del och det tidiga 1800-talet finns också bevarat ett mycket stort antal må-

lade tapeter, vilka till sin allmänna karaktär visar påfallande likheter med skisserna i den Torsseliuska mönsterboken. Ännu har dock ingen exakt kopiering av dessa förlagor kunnat påvisas. Detta faktum är emellertid inte enbart negativt. Förhållandet antyder bredden hos tidens inredningskonst.

Sitt största intresse äger boken kanske genom att visa hur en av tidens hantverkare arbetade. Det är här visserligen fråga om en andrarangsfigur på inredningskonstens område — de stora mästarna, arkitekterna och konstnärerna, är redan behandlade i andra verk — men Torsselius ger oss anledning beundra inte bara rutinen och den tekniska skickligheten utan också den konstnärliga känsla och förtrogenhet med tidsstilarna, som karakteriserar tidens hantverksmästare.

Stilmässigt representerar mönsterboken hela det sena 1700-talet från rokokon över den gustavianska stilen till Masreliez' sengustavianska dekorationer.

Sigurd Wallin får i samband med genomgången av de enskilda mönsterbladen också anledning att analysera konstnärens "handstil" under sökandet efter vilka exemplar i samlingen som ursprungligen hört dit och vilka som senare tillkommit. Författaren ger övertygande besked även i dessa frågor.

Den personhistoriska skildringen bjuder inte på några sensationella avslöjanden. Vi får veta att Carl Fredrik Torsselius föds på 1760-talet, blir mästare i 30-årsåldern och att han vid tiden för mästartitels förvärvande konserverar en målaränka och därigenom får övertaga företrädarens verkstad och egendom. Mästaren och hovmålaren Torsselius placeras också in i sitt historiska sammanhang med hjälp av publicerade utdrag ur skråhandlingar och bouppteckningar, vilka ger oss en ganska tydlig bild av föremålets ekonomiska och sociala status.

Torsselius har för övrigt haft vidare engagemang än inredningsmålarens, därom vittnar ett till våra dagar bevarat lager av tryckta tapeter och bårder, som tillhört Torsselius och som antyder att han varit verksam som såväl tapetryckare som importör av utländska tapeter.

Huvuddelen av Sigurd Wallins Torsseliusbok omfattar planscher i färg och svart-vitt. Dessa stärker ytterligare intrycket av yrkes-

kunnigheten och mångsidigheten bland skrämästarna under en av den svenska inredningskonstens mest glansrika perioder.

Ingemar Tunander

SVEN BENSON: *Südschwedischer Sprachatlas I*. Skrifter utgivna genom Landsmålsarkivet i Lund 15. Lund 1965. 47 s., därav 19 kartor. Pris kr. 15:—

Kartor har under de senaste årtiondena kommit att spela en allt större roll inom olika forskningsgrenar, inte minst inom folklivsforskningen och ämnen som ligger den nära. Dialektforskningen går ju ofta hand i hand med folklivsforskningen, framför allt när det gäller ord och sak, men också i andra fall. I äldre tid, när en dialektundersökning oftast var utformad som en monografi över ett enskilt mål eller ett starkt begränsat målområde, fanns knappast något behov av kartor, men i och med att undersökningarna kom att omfatta större områden visade det sig, att en kartering av olika undersökningsobjekt var till stor hjälp.

Inledningsvis redogör Sven Benson i Südschwedischer Sprachatlas I för tidigare dialektkartor som berör det av honom behandlade sydsvenska området. Redan 1889 fogade Gustaf Billing en karta till sin doktorsavhandling Åsbomålets ljudlära. Den är dock inte en dialektkarta i egentlig mening, eftersom den endast utvisar det område inom Åsbo-häraderna där enligt Billing det egentliga åsbomålet talades. Den första dialektkartan i modern mening kom i Julius Swennings avhandling Utvecklingen av samnordiskt æi i sydsvenska mål. Bland senare arbeten vari dialektkartor publicerats kan nämnas Ernst Wigforss Södra Hallands folkmål (1918), Gösta Sjöstedts Studier över r-ljuden i sydsandinaviska mål (1936) och Elias Wesséns Våra folkmål. I alla dessa arbeten anges utbredningen för en språklig företeelse med gränslinjer eller också med olika färger eller skrafferingar. I Ingemar Ingers avhandling Studier över det sydvästskånska dialektområdet (1939) förekommer en

karta med skraffering, men övriga kartor är utförda i punktteknik. I Natan Lindqvists Sydväst-Sverige i språkgeografisk belysning 1—2 (1947) är punkttekniken helt genomförd, och i senare dialektgeografiska arbeten har den varit förhärskande, och det är också den som användes i Bensons språkatlas.

När man jämför kartorna i Südschwedischer Sprachatlas I med t. ex. den nämnda kartan hos Wigforss eller kartmaterialet i Bennike-Kristensens Kort over de danske Folkemål (1898—1912) ser man, hur mycket klarare kartbilden blir med punktteknik, inte minst i gränsområden där två företeelser möts. Och jämför man med t. ex. Natan Lindqvists Sydväst-Sverige märker man att det är mycket lättare att urskilja tecknen, när de har annan färg än kartkonturerna. Bensons färgval — svart för karttecknen och mellanbrunt för gränslinjer och landkonturer — är mycket lyckat. Färgerna kontrasterar väl och såväl tecken som kartkonturer framträder tydligt. Den svaga färg som valts för kartkonturerna i Atlas över svensk folkkultur I gör däremot ett suddigt intryck, i synnerhet om beläggstecknen ligger tätt som exempelvis på huvudkartorna V—IX. Vidare har Benson valt cirkeln (i några få fall halvcirkeln) som bas för samtliga karttecken. Genom att kombinera cirkeln med olika tecknelement har han skapat ett mycket logiskt teckensystem, som ibland användes för flera kartor, vilket gör en jämförelse mellan dem lättare. Visserligen kan en del tecken bli rätt snarlika, som på karta 16, där det finns inte mindre än 28 olika varianter. När dessutom beläggstätheten är stor kan det kanske vara lite svårt att få en snabb överblick över kartbilden. Men detaljerna framstår tydligt, och andra typer av tecken. Helhetsintrycket av en karta med enbart tecken baserade på cirkeln blir betydligt lugnare än av en med mycket divergerande tecken. Man kan t. ex. jämföra med kartorna i Atlas över svensk folkkultur.

Kartorna i Südschwedischer Sprachatlas I — som beledsagas av ett tjugotal sidor text — visar ljudutvecklingen i Sydsverige i ett antal ord. Kartorna 2—9 upptar sålunda palatalisering av långt *n* samt *nd* i ord som *skinn*, *blind*, *hund*, medan kartorna 10—18 visar utvecklingen av gammalt spirantiskt *gh*. Karta 19 ger de sydsvenska formerna av ordet *mogen*. Men här är väl knappast platsen att gå

närmare in på de språkliga frågor som behandlas i texten.

Beträffande det material som ligger till grund för Bensons kartor, så är det hämtat ur Landsmålsarkivets i Lund lexikaliska samlingar. Detta material på mer än 3 miljoner ordlappar är ur olika synpunkter mycket heterogent, men eftersom det grundar sig på uppteckningar gjorda under fria samtal eller på excerpter ur svar på sakfrågelistor, finns inte samma risker för sådana felaktigheter som gärna smyger sig in när man arbetar med ordfrågelistor.

*Sten-Bertil Vide*

BO WESTERHULT: *Kronofogde, häradsskrivare, länsman*. Den svenska fögderiförvaltningen 1810—1917. Lund Political Studies 4. Diss., Lund. Gleerups 1965. 379 s. Pris kr 32:—

Vårterminen 1965 disputerade numera docenten Bo Westerhult på en avhandling i statskunskap med ovanstående rubrik. Undersökningen faller alltså inom den i vårt land föga bearbetade del av statskunskapen som brukar benämnas förvaltningskunskap. Denna har, som författaren påpekar i inledningen (s. 11), i huvudsak varit inriktad på den centrala förvaltningen, medan den lokala ägnats ett mycket sparsamt intresse: ett undantag utgör Olof Sörndals snart tre decennier gamla avhandling *Den svenska länsstyrelsen*. I Westerhults avhandling gäller det nivån närmast under länsstyrelsen, tjänstemän, som på ett påtagligt sätt kom i beröring med allmänheten och för gemene man kanske mer än några andra representerade statsmakten. Den yttersta tentakeln inom den civila lokalförvaltningen, fjärdingsmannen, tas däremot inte upp till särskild behandling.

Som författaren inledningsvis nämner är det fråga om befattningshavare, som satt djupa spår i folkets liv, i folktradition och i litteratur alltifrån Bellman till Piraten, och nästan alltid har fogde- och länsmantitlarna varit känsloladdade, vare sig de väckt olustiga eller löjliga associationer. Förhållandet kunde motivera en litteraturhistorisk eller etnologisk undersök-

ning men Westerhults utgångspunkter har ju varit andra. En riktlinje för framställningen säges (s. 12) vara att undersöka, vilken roll fögderiförvaltningens tjänstemän spelade i det svenska samhället under den angivna perioden; inom parentes sagt har denna bestämts av att rikets territoriella indelning fick sin i viktiga avseenden ännu existerande form efter förlusten av Finland och av att en genomgripande omorganisation av fögderiförvaltningen ägde rum 1918, då kronofogdetjänsterna drogs in — de har som bekant återuppstått 1965 men med annan innebörd än den gamla. För att förverkliga sin sålunda angivna målsättning urskiljer Westerhult fyra aspekter: organisationen och dess struktur, tjänstemännens verksamhet, deras ekonomiska ställning och deras rättsliga och sociala ställning. Alla har ägnats var sitt kapitel, av vilka det om den ekonomiska ställningen blivit ojämförligt längst, omfattande halva boken. Dessa proportioner har otvivelaktigt medfört en mindre lycklig förskjutning av tyngdpunkten i riktning mot en ekonomisk-historisk aspekt. Delvis kan förhållandet förklaras av att materialet inbjudit till ett sådant synsätt: det är i och för sig en stor förtjänst hos avhandlingen, att författaren noggrant gått igenom det jättelika material som exempelvis kronofogde-, häradsskrivare- och länsmansarkiven utgör. Författaren har sålunda gått igenom dem i samtliga landsarkiv. Resultatet redovisas i en mångfald tabeller, och jämförelser göres mellan de tre undersökta kategorierna men i viss utsträckning också med andra civila tjänstemannagrupper (sammanfattning s. 253 ff.). Det visar sig, att det generellt förelåg en klar skillnad i inkomsthänseende mellan å ena sidan kronofogdar och häradsskrivare och å den andra länsmän.

Man kan beklaga den antydda dispositionen av ämnet inte minst ur den synpunkt som i denna recension sättes i centrum, befattningshavarnas sociala och rättsliga ställning. Kapitlet härom omfattar endast 27 sidor, trots att det är viktiga sociala relationer — i varje fall i bred bemärkelse — författaren i huvudsak är ute efter. I inledningen förklaras, att i kartläggningen av "tjänstemännens verksamhet och deras administrativa, ekonomiska, rättsliga och sociala ställning har särskilt beaktats deras relationer åt olika håll. Som redan

framgått har i första hand relationerna till allmänheten beaktas . . ." (s. 13 f.). Som författaren också påpekar kommer dessa synpunkter in i olika sammanhang, men vad man efterlyser är en noggrannare precisering av vad författaren menar med "social" ställning, vilka variabler, som ansetts väsentliga för denna. Antydning därtill sker i ett par sammanhang. I inledningen heter det, att tjänstemännens ekonomiska ställning haft direkt betydelse för deras förhållande till allmänheten men också "indirekt genom att den påverkat tjänsternas sociala ställning"; den ekonomiska ställningen, inkomsten, blir en variabel i förhållande till den sociala. Så förklaras, att denna senare emellertid är resultatet av "en rad faktorer, som dels utgöres av tjänstens position och dels av de individuella egenskaperna hos dess innehavare. I fråga om tjänstens position och ställning till de överordnade har den rättsliga ställningen haft stor betydelse, men för tjänstemännens auktoritet i hans förhållande till allmänheten har övriga tecken på den sociala ställningen haft större inverkan" (s. 13). Här urskiljes alltså som ytterligare variabler den något oklara "tjänstens position" — som tydligtvis nära förknippas med den rättsliga ställningen och platsen i ämbetshierarkien — och tjänstemännens individuella egenskaper — som är oåtkomliga för analys. Någon mera exakt definition ges inte i det kapitel som behandlar "Fögderitjänstemännens rättsliga och sociala ställning" (s. 264 ff.); här sidordnas de bägge begreppen. En antydning ges, då författaren förklarar, att självständig ställning och myndighetsutövande jämte god ekonomisk ställning också kan "ha medfört en god social ställning" (s. 275; jfr s. 283). I det avsnitt i kapitlet som behandlar "Tjänsteställning och social ställning" (s. 279 ff.) användes uttrycket "social ställning" flitigt; framställningen i sin helhet hade vunnit betydligt på en fastare definition. I kapitlet om ekonomien heter det exempelvis, att inkomstsläget även var förbundet med den sociala ställningen och med utbildningskraven (s. 258) — där antydes ytterligare en, och givetvis viktig, variabel. I det här närmast behandlade kapitlet ägnas ett av de tre avsnitten åt kompetenskraven, men det koordineras aldrig riktigt med den sociala ställningen. (s. 271 ff.). Ser man så till vad som faktiskt behandlas i avsnittet om den so-

ciala ställningen är det titelfrågan — särskilt länsmännen ville gärna ha en annan titel — yttre tecken såsom uniformen, vidare den ekonomiska ställningen, utbildningen, den formella placeringen i rang- och resereglementen och den sociala rekryteringsbasen. Den undersökning angående åldersfördelningen och tjänstetiden hos fögderitjänstemännen, som också redovisas i tabellform (s. 287 ff.), har snarast statistiskt intresse, medan en mera ingående analys av deras sociala bakgrund och karriär hade varit betydligt intressantare; författaren har i detta avseende bara gjort en beräkning av antalet tjänstemän med fäder inom landsstaten (s. 291), vilken anses visa ett ganska starkt samband mellan faderns och sonens yrke. I övrigt avfärdas tanken på en närmare undersökning av det sociala ursprunget med att tillgängligt material är för litet och för vanskligt (s. 287).

Utan någon alltför stor arbetsinsats hade intressanta ting kunnat hämtas ur de matriklar författaren haft tillgängliga: Hj. Gullberg — T. Ugglas, Landsstatsmatrikel, 1903, 1913 och 1918, Otto Lindbergs matrikel över Landsstaten i Malmöhus och Kristianstads län 1719—1917 och i någon mån Matrikel öfver civile embets- och tjenstemän i riket år 1856. Gullberg-Ugglas matrikel ger för slutskedet av den undersökta perioden — 1900-talets två första årtionden — ett ingående källmaterial av stor relevans: uppgifter om börd, karriär, ålder, giftermål, offentliga uppdrag m.m., och det samma gäller Lindbergs matrikel, som ju bara omfattar Skåne men under en mycket lång tidrymd. Här hade en specialstudie för detta landskaps del måhända varit lämplig; att de olika kategorierna är upptagna var för sig — kronofogdar för sig, fögderivis i kronologisk ordning, länsmän för sig, distriktsvis etc. — underlättar genomgången, inte minst med tanke på karriären. Westerhult påpekar, att alla tre befattningarna, kronofogde, häradskrivare och länsman, i huvudsak var sluttjänster men antyder samtidigt, att ett betydande antal befordrades inom landsstaten (s. 289). En aspekt på karriären och möjligheterna till befordran är de kompetenskrav som gällde, och i boken klargöres, hur kronofogde- och häradskrivarejänsterna tillhörde en karriär och länsmännen en annan; för de förra krävdes från 1823 akademisk examen, ett krav som

dock slopades för häradskskrivarna 40 år senare, medan några formella kompetenskrav för länsmän länge saknades, tills 1841 en särskild länsmansexamen inför landshövdingen fastställdes (s. 272 f.). Liknande kompetenskrav som för kronofogdar-häradskskrivare gällde för exempelvis landskamrerare och lanträntmästare. Någon undersökning av de faktiska förhållandena med hänsyn till karriären gör Westerhult som sagt inte utan läsaren får nöja sig med antydningar att befodringar skedde. Som ett enkelt exempel på vad Lindbergs matrikel kan ge i den vägen må nämnas, att fyra av de tretton landskamrerarna i Malmöhus län under perioden 1719—1917 tjänstgjort som kronofogdar och att för Kristianstads län motsvarande siffror blir fem av femton; alla hade inte varit ordinarie kronofogde. Några av dessa hade också varit häradskskrivare, ett förhållande som illustrerar det nyss sagda om de likartade kompetenskraven. Gullberg-Ugglas matriklar ger tillfälle till överblick över hela landet vid tre bestämda tidpunkter med ganska korta intervall, varigenom det i stor utsträckning är samma som återkommer. Tillsammans ger de nämnda matriklarna en regionalt och en tidsmässigt avgränsad överblick. Att det — trots olika kompetenskrav — fanns en viss rörlighet mellan länsmanskarriären och den andra, att länsmän alltså avancerade till exempelvis kronofogdar, antydes i avhandlingen (s. 275 f.) men några närmare data om de faktiska förhållandena härvidlag ges inte. Även här kan matriklarna givetvis vara till god hjälp.

Som ett — låt vara isolerat — exempel på vad en av dessa matriklar med sina komprimerade uppgifter kan ge och vilka utblickar i fråga om sociala relationer åt olika håll, kan nämnas lanträntmästaren i Kristianstads län Magnus Billing, 1792—1869; han var son till en häradskskrivare och gift med en prästdotter och hans karriär utmärktes av befattningarna som mantalskommisarie, häradskskrivare (i Sölvesborg resp. Listers och Bräkne fögderi), kronofogde (i Ö. och V. Göinge) och lanträntmästare. Alla de fem sönerna blev akademiker, däribland en kronofogde, en biskop (Gottfrid B.) och en justitierråd. Det till omfattningen visserligen begränsade material som finns i matriklarna har ett långt mer än personhistoriskt intresse. Westerhult diskuterar inte närmare möjlig-

heterna att utnyttja dem men tycks — då han i förbigående snuddar vid frågan (s. 287) — ha uppfattningen, att materialet är för litet och vanskligt att använda. Den ringa omfattningen är i och för sig inget skäl att bortse från det och brister i tillförlitligheten vet man ingenting om förrän de har påvisats.

Den andra huvudaspekt som skall tagas upp, gäller fögderitjänstemännens rättsliga ställning. En grundläggande fråga tar härvid sikte på anställningens natur: i doktrinen och i debatten har det varit en mycket omdiskuterad fråga, om anställningen i offentlig tjänst grundades på ett avtal eller på en höghetsakt från statens sida. Westerhult förklarar (s. 132 f., not 129), att han inte går in på detta utan gör en allmän hänvisning till Stig Jäger-skiölds stora arbete *Svensk tjänstemannarätt*, I, där bl. a. en översikt av frågan ges. I avhandlingen aktualiseras den i kapitlet om tjänstemännens ekonomiska förhållanden, när framställningen kommer in på synen på förhållandet mellan tjänst och avlöning (s. 132 ff.). Uppfattningen om rättsförhållandet mellan staten och tjänstemännen som ett avtal spelade länge en dominerande roll, och avhandlingens framställning hade vunnit på att den allmänna bakgrunden hade skisserats. Författaren undgår i praktiken inte att tänga frågan, som när han talar om "entreprenadsyn" och när han konstaterar, att tjänstemännen hade "ett avtal med staten att mot viss ersättning utföra vissa göromål" (s. 134). Förhållandet är ett exempel på författarens obegenhet att ta upp de idéhistoriska aspekterna kring sitt ämne.

När tjänstemännens rättsliga ställning så behandlas i det sista kapitlet, blir det tillsättningsakterna och deras innebörd som författaren intresserar sig för och därvid huvudsakligen konstitutorialet. Utgångspunkten är sålunda en institutionell ram, inom vilken en viss utveckling ägde rum. Vad man hade önskat av framställningen vore något mer analys av syften och motiv bakom de olika formella bestämmelserna. Kronofogdarna hade sedan 1600-talet försetts med fullmakt av kammarkollegium efter förslag från landshövdingen men 1773 bestämdes genom ett kungligt brev, att de i fortsättningen skulle få konstitutoria. Då K. M:t övertog utnämningrätten 1822 behölls denna tillsättningsform, som fortlevde



till 1918, då tjänsterna upphörde. Häradskskrivarna tillsattes under hela tiden med fullmakt, och 1773 års brev gällde aldrig för dem. Länsmännen tillsattes genom konstitutorial från landshövdingen, något som blev generellt reglerat genom 1855 års instruktion. Särskilt tveksam är Westerhult i fråga om innebörden av kronofogdarnas konstitutorial; om de genom detta kunde avsättas på administrativ väg eller icke (s. 268 ff.). Han har lagt ner ett beaktansvärt arbete på att få klarhet i förhållandena härvidlag före 1855 — instruktionen detta år undanröjde tvekan — och finner, att frågan får lämnas öppen, bl. a. därför att inga prejudikat fanns. Det synes emellertid, som om det hela blivit klarare, om större uppmärksamhet fästs vid det kungliga brevet av 1773, som utgör själva grundvalen för den senare utvecklingen. Huvudmotivet bakom införandet av konstitutorialet kommer nästan bort i avhandlingen: det konstateras liksom i förbigående, att kronofogdarna tillhörde "de mindre uppborädsmän, som brevet talade om" (s. 264). Det är denna deras egenskap av uppborädsmän som är det väsentliga skälet bakom det tillsättningsförfarande som infördes 1773, och det var en reform, som låg helt i linje med den gustavianska tidens strävanden efter effektivitet i förvaltningen (se Jägerskiöld, a. a., s. 397). De mindre uppborädsmän som tillsattes av rikets kollegier och av andra ämbetsmän, skulle hädanefter inte få fullmakter utan "endast med konstitutorialer förses". Det kan nämnas, att samma år, 1773, inleddes också en allmän räfst med ämbetsmännen, inte minst ute i länen (Odhner, Sveriges historia under Gustaf III, I, s. 308 ff.). I sammanhanget kan man vidare peka på ständernas beslut den 23/6 1786, § 4, vari egenskapen av uppborädsmän ställdes i centrum: ingen ämbets- eller tjänsteman kunde utan laga rannsaking och dom avsättas med undantag för förtroendeämbetsmännen; "även som med uppboräds- mäns tjänster förhållas efter vad särskilt förordnat är" (cit. hos I. Myrberg, Om tjänstemäns oavsättlighet, s. 4, jfr s. 10, not 1). Det är uppborädsmanfunktionen som ständigt betonas i dessa sammanhang såsom grundval för konstitutorialet — utan att därför exakt angavs vilken innebörd det hade med avseende på säkerheten i anställningen. I sitt Förslag till inrättning av Sveriges statsförvaltning

(1823) anser Aug. von Hartmansdorff, att kronofogdarna borde ha kunglig fullmakt (de hade ju året förut fått kungligt konstitutorial); han hade dessförinnan skiftat ut funktionerna och tilldelat kronofogden uppboräden och "uppboräds- eller så kallad häradskskrivare" kontrollen (a. a., s. 254). Avsikten med detta reformförslag var tydligt att stärka kronofogdarnas ställning, en avsikt, som också förmärkes bakom hans inlägg i riksdagsdebatten samma år, vilket Westerhult i ett annat sammanhang citerar (s. 278). Hartmansdorffs behandling av konstitutorialet som anställningsform tyder på att han ansåg avsättning på administrativ väg kunna äga rum. Han hävdade, i sitt Förslag etc., att ingen tjänsteman borde, "annat än tillfälligtvis", tillsättas genom konstitutorial. "Osäkerheten, som konstitutorialet medför, nedsätter innehavaren i allmänna omdömet, och blottställer honom nog mycket för förmäns godtycke — — — Är den konstituerade uppborädsman, så föranledes han av själva osäkerheten om sin plats, att söka rikta sig, medan han har tillfälle därtill" (a. a., s. 258 f.). Värderingen av "osäkerheten" i tjänsten för uppborädsmännen synes snarast vara den motsatta i jämförelse med den gustavianska tidens.

I sin Lärobok i svenska kamerallagfarenheten (1825, 2:a uppl. 1832) uppger L. G. Rabenius, att innehavarna av "de egentliga uppborädstjänsterna", till vilka han synes räkna kronofogdarna (jfr a. a., s. 20), "endast" hade konstitutorial, varför de kunde "skiljas" från tjänsterna utan föregående rannsaking och dom (a. a., s. 16 f.). Även lanträntrmästarna, till vilka hela länet uppborä inlevererades, tillsattes genom konstitutorial (a. a., s. 22 f.). Westerhult tar inte upp frågan, varför häradskskrivarna fick behålla sin fullmakt även efter 1773; någon närmare utläggning torde också vara överflödig, eftersom de inte räknades till uppborädsmännen (om deras uppgifter, se även a. a., s. 17 f.). Sammanhanget hade dock framstått klarare, om den nämnda funktionen hos kronofogdarna fått den önskvärda accentueringen.

Med länsmännens konstitutorial är förhållandet ett annat: de tillhörde en annan och lägre "karriär" än kronofogdar och häradskskrivare, varför fullmakt aldrig aktualiserats för deras del under denna äldre tid. Påfallan-

de är emellertid, hur deras ställning stärktes, typiskt nog parallellt med högre kompetenskrav, bl. a. genom införande av länsmansexamen 1841 (s. 273); i början av 1900-talet hade en betydande del av dem akademisk utbildning, enligt Westerhults beräkning 28% (s. 276). Krönet på denna utveckling mot större trygghet och bättre anseende, blev den fullmakt som deras efterföljare landsfiskalerna erhöll 1917.

Ett betonande av uppborrdfunktionen, så som skett här, löser väl inte problemet med konstitutorialets innebörd under förra hälften av 1800-talet men torde ge diskussionen en fastare grund.

Som inledningsvis nämnts har Westerhult inte kunnat närmare ta upp de etnologiska aspekter på ämnet som sannolikt skulle vara ett givande kapitel. Parentetiskt kan dock nämnas, att han i ett par sammanhang använt uppteckningar i folklivsarkivet i Lund (s. 169). I det sammanfattande kapitlet (s. 292 ff.) beröres något tjänstemännens förhållande till allmänheten, vilket ju är av central betydelse, när det gäller deras ställning i folktraditionen. Särskilt kronofogdar och länsmän med sina uppgifter inom uppborrd-, utmätnings- och polisväsende hade göromål, som ledde till spända relationer till allmänheten; främst till dem var ju den statliga tvångsmakten koncentrerad under en tid, då vad man nu kallar serviceaspekten var föga utvecklad i statsverksamheten. Westerhult anför också några exempel på vilka negativa epitet de kunde föres med även i så seriösa sammanhang som riksdagsdebatten ("blodiglar", "plågoris", s. 300). Huvudintrycket av deras förhållande till allmänheten — som i huvudsak blir liktydig med allmogen — är präglad av den myndighet och respekt de ingav. Respekten för överheten fick nog i allmänhet sitt mest handfasta uttryck i dessa relationer, med "mössan i hand" som typattityd. Som Westerhult påpekar (s. 302) behövde dock respekten inte vara grundad bara på fruktan för tjänstemännens maktställning och yttre attribut utan individens personliga egenskaper kommer även in i bilden. Man kan i sammanhanget också göra reflexionen, vad de kan ha betytt som förebild i fråga om livsföring och attityder, en fråga som Westerhult givetvis inte kunnat behandla.

Denna recension har — vilket är angeläget

att framhålla — endast tagit sikte på en mindre och strikt avgränsad del av avhandlingen. Det stora avsnittet om fögderitjänstemännens ekonomiska ställning är exempelvis inte granskat; det ger annars utblickar över hur det civila indelningsverket överhuvud fungerade. En mera allmän granskning av boken har publicerats i Statsvetenskaplig tidskrift 1965: 5 av fakultetsopponenten docent Torbjörn Vallinder. Redan det som här tagits upp torde emellertid ha visat vilket omfattande ämne Westerhult gripit sig an med och hur många infallsvinklar som kan tänkas. Begripligt nog har han låtit den förvaltningshistoriska aspekten dominera, och med väldig energi har han nått betydande resultat.

*Sven-Ola Lindeberg*

*Lunds stifts landebok.* Utgiven av K. G. LJUNGGREN och BERTIL EJDER. Första delen: Nuvarande Malmöhus län. Lund 1950. XVI, 550 s. Pris häft. kr 25:—, halvfr. kr 48:—. Andra delen: Nuvarande Kristianstads, Hallands och Blekinge län samt Bornholm. Lund 1952. XVI, 550 s. Pris häft. kr 35:—, halvfr. kr 60:—. Tredje delen: Tillkomst, innehåll, handskrifter samt register. Lund 1965. XVI, 450 s. 6 pl. Pris häft. kr 45:—, halvfr. kr 70:—. Samtliga ingår i Skånsk senmedeltid och renässans. Skriftserie utg. av Vetenskaps-Societeten i Lund. C.W.K. Gleerup-Ejnar Munksgaard.

Sedan reformationen i Danmark stadfästas genom Köpenhamns recess 1536, indrogs biskopsgodsens till kronan och förvaltades av stiftslänsmän. Men "kloster, prelater, digniteter, kanikdomen och andra andliga län" skulle tills vidare kvarstå. Dessa "andra andliga län" avsåg av allt att döma sådana som tillkom sockenkyrkorna med präster och klockare samt hospital m. m. Men det hände tydligen på en del håll, att adelsmän och andra tog tillfället i akt att lägga under sig kyrklig egendom. För att få klarhet i vad som egentligen var sockenkyrkornas tillgångar utfärdade kung Fredrik

II den 11/8 1569 ett brev till alla häradsprostar i "vårt land Skåne, Halland, Bleking och Lister" där han ålägger dem att förteckna vilka egendomar som hör till kyrkorna eller präster-na, vilka som brukar dem och vad landgille som ges. Det är dessa förteckningar, som resulterade i vad som kallas Lunds stifts landebok.

Landeboken föreligger i två handskrifter från 1500-talet. Handskrift A — tydligen den äldre — är ofullständig. Den tillhör Uppsala universitetsbibliotek. Handskrift B är den fullständiga och finns i Landsarkivet i Lund. Det är denna sistnämnda, som ligger till grund för den utgåva som nu föreligger och som utarbetats av professor K.G. Ljunggren och docent Bertil Ejder. Avvikelser i A-handskriften redovisas i notapparat.

Det dröjde givetvis en tid efter 1569 innan alla uppgifter från de olika socknarna kommit in så att slutredigeringen av Landeboken kunde ske, men man räknar med att den var färdigställd i början av 1580-talet, kanske 1583. Lunds stift omfattade den gången allt danskt land östansunds, d.v.s. Skåne, Halland, Blekinge och Bornholm, dock med undantag för ön Ven, som hörde till Själlands stift.

I uppgifterna från de olika socknarna redovisas först *Reditus pastoris*, dvs. pastors lön. Först redovisas antalet tiondegivare samt tiondens storlek, den tredjedel alltså, som kom på sockenprästens lott. Spannmålstionden var den viktigaste, men särskilt i mindre uppodlade bygder kunde spannmålen ersättas med smör, ost eller fisk, ja ibland timmer, humle eller bast. Kvicktionden utgjordes mestadels av lamm och gäss, men kunde i undantagsfall utbytas mot smör eller pengar. Vid de stora högtiderna skulle prästen ha offer, och dessutom fick han i en del socknar helgonskyld, påskränta, påskmat, sommarostar, altarmat m. m. samt ersättning för vissa förrättningar som vigsel och jordfästning.

Efter dessa uppgifter följer så under rubriken *Bona mensæ pastoris* förteckningar över prästernas lönhemman, landgillen o. d. samt *Bona curiæ pastoris* med uppgifter om prästgårdarnas egendomar. Här får man reda på åtskilligt om de gamla byarna, om odlad jord och ängsmark, om skogar och fisken m. m.

Kyrkornas inkomster under rubriken *Bona ecclesiæ* upptar förutom gårdar ibland ock-

så skogar och fisken. En del kyrkor ägde bostadshus, som uthyrdes.

Också klockarens förmåner redovisas ungefär på samma sätt som prästens. Klockaren fick ingen tionde, men han fick helgonskyld och altarmat samt ersättning i samband med bröllop, begravning o. d., och i många socknar fanns en klockaregård eller lönejord, som klockaren hade avkastningen av. Landeboken ger också besked om skolorna i städerna och om klockarnas undervisning i landssocknarna. Den redogör även för vissa hospital, d.v.s. sjukvårds- och fattigvårdsanstalter, nämligen i Trelleborg, Malmö, Ystad, Landskrona, Vä, Åhus och Ronneby samt på Bornholm.

Landeboken är kanske i första hand av värde för hembygdsvetenskapen, men den innehåller också mycket av intresse för kyrkohistorien, dialekt- och ortnamnsforskningen, kulturgeografien och andra forskningsgrenar. Av de uppgifter den lämnar om antalet tiondegivare får man reda på hur många brukningsenheter som fanns i socknarna, och man kan härav få en uppfattning om den relativa befolkningstätheten i olika delar av de skånska landskapen. Landeboken ger också klart besked om vilka som var de feta och de magra pastora-

ten. Som redan nämnts förde reformationen med sig att adelsmän och världsliga myndigheter på en del håll lade under sig en del av prästernas och kyrkornas inkomster. Det gällde inte enbart jord utan även andra naturaförmåner. Bl. a. klagas ibland över att länsmännen låter kyrkans bönder köra "äckor" och göra dagsverken, något som inte förekommit under de nu avsatta biskoparnas tid. Ofreden mellan Danmark och Sverige hade också varit till men för kyrkan. I Loshult var klockarens gård och i Tryde prästgården brända av "rikets fiender", och i Nymö hade ett kyrkan tillhörigt gatehus likaså blivit bränt. I Vä och Tryde hade kyrkorna plundrats på mässkläder m. m. I Vä hade dessutom hospitalet bränts och två personer hade blivit innebrända.

Sandflyktens katastrofala verkningar i Halland avspeglas i en notis från Söndrum, där det omtalas att fem gårdar blivit förstörda av sand.

Fiskerätt i sjöar och åar ingår ofta i prästens eller kyrkans förmåner, och t. ex. i Brönestad upptages också två "fiskeparker", dvs

större fiskdammar. Från Falsterbo, Skanör och Trelleborg uppges att kyrkorna där äger fiskebodas, men någon avkastning gav dessa inte, "för fiskid gaar icke tiill". Det är tydligen sillfisket det gäller, som varit så rikligt här under medeltiden, men som minskade katastrofalt under senare delen av 1500-talet.

Rätt många kyrkor hade smedjor, som utarrenderades och för Stora Harrie anges att den till kyrkan hörande smedjan hade två gamla bälgar och ett städ. Också kvarnar nämnes ofta i Landeboken. I regel anges inte vad slags kvarnar det gäller, men det händer ibland. Så uppges för bl. a. Hörup och Ö. Klagstorp att kyrkorna vardera äger en väderkvarn. Till prästgården i Vanstad hör en "offuinfalds mölle" och från Brönnestad och Ö. Hoby är antecknade "bröstkvarnar" dvs. kvarnar med bröstfallshjul. Skvaltkvarnar hör bl. a. till prästgårdarna i Vessige, Lemmeströ och N. Åkarp. I Hörby nämns en "koggemöle". Man får under sockenrubriken Torekov reda på, att Hallands väderö användes för betesgång, eftersom prästen där hade "XV stic- kir och (ök) och en gammell hest".

I den nyss utkomna tredje delen redogör K.G. Ljunggren för Landebokens tillkomst och innehåll och Bertil Ejder ger en handskriftsbeskrivning. Den senare har också upprättat det omfattande personnamnsregistret (c. 3 000 namn), och båda utgivarna svarar gemensamt för ortsnamnsregistret. Namnmaterialet i Landeboken är mycket stort och intressant. Beträffande personnamnen kan man iaktta, att adelsmännen ofta inte benämnes med sina ätt- namn och vidare att det finns ett starkt tyskt inslag bland borgarna, som t. ex. heter Hans och Jakob gentemot böndernas Jens och Jep eller Jeppe. Bland bebyggelsenamnen i Landeboken finner man i många fall de äldsta kända beläggen, och åtskilliga nutida bebyggelse- namn korresponderar med naturnamn i Landeboken.

Slutligen kan nämnas, att man ibland stöter på språkdrag som skiljer sig från den tidens "normaldanska" och som tydligen avspeglar den lokala dialekten. Det finns sålunda exempel på *Sonde ryggen, ingen, hunge ageren, skiutte, siö* mot på andra ställen *Sandryggen, inden, hunde agerenn, skiffte, sö* men som svarar mot dialekternas *sän(n), ingan, hongaa- gern, skjute, sjö*. Sockennamnet *Slömge* stavas

dels som nu, dels *Slynge* i enlighet med dialektuttalet.

Landeboken har visserligen tidigare utnyttjats för vetenskapliga ändamål, men den nu föreliggande utgåvan gör den på ett helt annat sätt åtkomlig för forskarna, och registren är i många fall till ovärderlig hjälp.

Sten-Bertil Vide

CARL GRÉN BROBERG: *Lilla Änggården. En gammal släktgård vid Göteborg*. Göteborg 1965. 64 s., ill. — Ingår även i Årstryck 1965 från Göteborgs Historiska Museum.

Genom anläggningen av Göteborgs botaniska trädgård har allmänna medvetandet kvarhållit namnet Änggården ur kretsen av de gamla landerierna runt om innerstaden. Men det offentliga intresset har knappast räckt så långt som till det förhållandet att den botaniska trädgården övertagit enbart landeriet Stora Änggården, medan dettas omedelbara granne Lilla Änggården bibehållit sig i privat oberoendhet bakom stråkväg och nybebyggelse. Bibehållelsen bakom denna skyddsridå är så fullständig att där alltjämt lever ett gammalt hem i traditionsrik sammansättning, bebott av ett brödrapar med rotfasthet i domänens föregående och nu i mogen åldersklass. Vården och skötseln av hemmet sker i betagen självklarhet och omfattar, utom själva bostaden, också en mycket blomsterrik lustgård och ett vidlyftigt område av dalgång och bäck, berg och skog, som genom personliga anknytningar är vuxet tillsammans med familjen med snart sagt varje träd och sten.

Ett gåvobrev till Göteborgs stad från bröderna fil. dr Sven Grén Broberg och kassör Carl Grén Broberg har nu riktat uppmärksamheten på denna minnenas lustgård och öppnat vägen till dess fortsatta framtida bestånd. Den storslagna gåvan förutsätter bibehållandet i allt väsentligt av landeriet och dess område och ett praktiskt nyttjande i viss utsträckning men framför allt i form av ett tillgängligt fri-luftsområde i minnesrik fägring. Doktor Stig Roth slår fast, i en inledning till minnesboken, att gåvan är ett utslag av den generositet och

allmänanda som tillhör Göteborgs vackra traditioner. Som chef för Göteborgs Historiska Museum hade han glädjen att mottaga ansvaret för Lilla Änggårdens museala vård. Omedelbart har grunden härför lagts genom att engagera donatorerna själva att till gåvan också lägga all sin kunskap om densamma. Den föreliggande publikationen är en frukt härav såsom en sammanfattning av det noggranna nedskrivandet av alla uppgifter om hemmets föremål, stort och smått av alla slag, som bröderna utfört med kassör Carl Grén Broberg som den skrivande, därvid har återupplivat en praktik från ungdomsåren vid Kulturen i Lund och vid Röhsska konstslöjdmuseets alla första insamlingsperiod. En den innehållsrikaste museikatalog har här skapats, illustrerad genom en lika fullständig genomfotografering, utförd av museet.

Carl Grén Brobergs skrift om Lilla Änggården har redan vunnit berättigad uppmärksamhet hos den göteborgska bokhandelspubliken. Den redogör å ena sidan för gårdens historia och ägarefamilj, å den andra för hemmets inventarier, bådadera med osviklig detaljkunskap och ett intimt miljöskapande engagemang. Vid hans hand blir man Änggårdens vän.

Tidigast var stället ängsvaktarboställe för nuvarande Slottsskogsområdet (belagt 1619). Det ännu bestående släktsammanhanget går tillbaka till 1800-talets början och platsen har i olika växlingar fyllt uppgifter som sommarställe och efter hand helårsbostäder för en göteborgsk släktgrupp med flera kända namn. Den centrala personen är apotekaren Arvid Henrik Grén (1806—1887), som här praktiserade flera av sina allmännyttiga intressen, medicinalväxtodling på blomsterlanden lika väl som förvandlandet av bergen runt staden från kala ljunmarker till lummiga skogar. På sin egen mark bidrog han härtill genom plantering i största utsträckning. Det uppges, att han personligen satt ut närmare 200 000 skogsplantor. Hans intressen och ihärdighet lever kvar i den uppvuxna parkens exotiska artmångfald och mängden av individuella minnesträd. Men julgranssedn såsom ett farligt hot mot skogsplanteringen förföljde apotekare Grén positivt genom att i göteborgsfamiljerna söka ersätta den med julkrubban. Lilla Änggårdens magnifika julkrubba, alltjämt i bruk, är ett

minne av denna reformsträvan, firat med färgplansch i minnesboken.

Släkttabeller och vänligt orienterande områdeskartor göra den sakspäckade texten läsarebehaglig. Porträttsbeståndet bidrar med sin tidsfärg. Ett fylligt urval av exteriörbilder visa gården i äldre stadier, och en rad rumsinteriörer hemmet i dess bibehållna tillstånd av kultiverad sommarbostad från skilda 1800-talsperioder, efterhand berikat med ingredienserna från stadshemmen, vilkas bestånd rymmer många ting även från äldre tider. Katalogen över detta samlade släktbestånd företredes i boken i ett urval om femtioalet fotografier. Texterna till dessa och till interiörbilderna ge en föreställning om den sällsynt rikliga dokumentering som följt varje pjäs och nu samlats i den minutiösa och samvetsgranna museikatalogen.

En blygsam omedelbarhet och en älskvärd släkttrohet behärska denna innehållsrika lilla skrift. Författaren och hans läsare äro i lika hög grad att lyckönska till boken liksom Göteborgs stad till två sådana donatorer.

*Sigurd Wallin*

*Svenska diktarhem. En kulturhistorisk bilderbok. Fotograferad av OLA TERJE och med texter av ROLF YRLID. Forum. 200 s., ill. Haarlem 1965.*

Om det är sant att diktens bästa blomning växer ur hemmets jord så borde en bok med titeln Svenska diktarhem, när man först tar den i sin hand ge förkänslan av en flödande midsommarblomstrings doft och färg i diktens tetraploida odling. Men redan första bläddringen säger något annat. Tvåhundra sidor bilder av hus och rum och några välexponerade publikfoton av samtida författare och i gluggarna små diktcitat, välfunnet valda som förbipasserande smekningar till hemmets lov. Det är ej själva dikten det gäller här. Den förutsättes som känd och hemvan hos läsaren. Det är diktarens person man vill göra sig bekant med, ty man läser hans böcker på ett annat sätt när man känner författaren. Man kan ju rent av ha glädje av ett så momentant sammanträffande som det att stå bredvid me-

dan författaren skriver sitt namn på det exemplar man just har köpt i julbokhandeln. Eller man får nöja sig med den art av bekantskap som förmedlas av en illustrerad intervju i en veckotidning. När man sitter och läser har man ju sett hur han sitter och skriver. I boken med diktarhemmen får man ett helt knippe av sådana författarbekantskaper i betonad åskådlighet.

Ungefär så skulle en "kort boknotis" ha kunnat se ut. Men boken *Svenska diktarhem, en kulturhistorisk bilderbok*, förefaller ej att vara tillfredsställd på det sättet. Därtill har den grupp av diktarhem som uppnått kulturhistorisk ålder en alltför stor plats jämfört med de levande. Förhållandet till diktarens person är också av mångfaldigt slag, barnoms hem där man skulle kunna möta skylten "I detta hus föddes — —", eller helt enkelt den sista ålderdomsbostaden som av den anledningen kunnat bibehållas i det mest oförändrade skick men som å andra sidan aldrig bevitnat sin ägares produktiva ålder. Det kan vara en vrå i föräldrarhemmet, där ett förstlingsverk kommit till, eller ett professorshem i universitetsstaden som omslutit författarskapets hela mognadsperiod eller ock kan hela hemmet ha nybyggts som en ryktbarhets produkt, ett sentillkommet diktarhem i önskeform men i verkligheten närmast ett hederamt pensionärsresidens. Variationerna äro än fler. Det är ju helt enkelt så att själva skaldeverkstaden blott helt sällan blivit bevarad åt eftervärlden. Det finns en sådan övermakt av främmande omständigheter som komma hindrande emellan och man får erfara att de materiella tingen höra till den del av verkligheten som fortast förgås och skingras för alla vindar.

Av det tjugotal diktare av bortgångna generationer som äro företrädna i Terje-Yrilds bok är det icke få, vilkas minne firas med sekundärt hopförda föremål i byggnader med vilka dikteren haft ganska tillfällig beröring åtminstone i deras nuvarande skick och läge. Översikten som boken här skänker är mycket klarläggande. I andra fall kan det handla om traditioner, vilka visat sig ohållbara inför sentida vidgade kunskaper.

Och summan av erfarenheterna blir till slut att ett fullvärdigt, bibehållet kulturhistoriskt svenskt diktarhem strängt taget icke ingår i

vår nationalförmögenhet. Den personlighet som till slut visar sig vara fylligast företrädd på detta område tycks vara Linné, och även hans lista har sin lärrika brokighet. Hans födelsehus i Råshults komministergård representeras av en stuga från en hans faders efterträdare och föräldrahemmet vid Stenbrohult är helt förintat. I Uppsala står den botaniska institution som Linné gjorde världsberömd nu i återställt skick efter en lång period av annan användning. Både trädgården och prefekthuset ha kunnat återupstå i pålitligt skick tack vare osedvanligt rikliga och goda sakuppgifter, och bostaden har fyllts med autentiskt bohag av allehanda slag, vilket en rad generationer av efterkommande förvaltat som dyrbart släktarv. Så representeras själva skådeplatsen för livsverket. Lantgården Hammarby står på ett annat sätt direkt kvar. Sommarställets bostadshus stod efter familjens egen tid praktiskt taget oanvänt ända tills det formligt blev minnesmärke. Här om någonsin kan man tala om ett autentiskt minneshem. Ty om också långt ifrån allt i det huset finnes kvar, så har så gott som varje sak, som man nu ser där funnits alltifrån hemmets levande tid. Och därtill kommer att tingen här under den långa mellantiden stått utan slitning och förnyelse, oberörda i en grad som är helt enastående. Intet av våra museer äger en sådan uppsättning av bohag, för vilken mellantiden mellan 1700-talet och nuet gått förbi i så hög grad av kompakt stillhet. — Loheskattens undantagstillstånd kommer här rent av i tankarna, en grupp hushållsilver som direkt från guldsmedsverkstaden kommit till vår tid via skattegömmen. — Vad betyder en viss torrhet i tytan på en stol i Hammarby mot hela serien av slitning, putsning och ompolering på ett Hauptskrivbord som stått i oavbruten välvärdad parade-ring i ett slottsrum de båda århundradena igenom.

Linnéminnena ha förlett till denna utveckling just därför att deras särställning trätt fram så bjärt i den direkta jämförelsen med denna boks alla övriga minnesskatter med värden av den högsta klass. Man dröjer med instinktiv motvilja vid tanken på möjliga förluster bland ting av denna art, Bellmans zittra, Lings floretter, Geijers klockfodral, Tegnérns skrivbord, dörrfodret med måttserien på Heidenstams uppväxt eller t. o. m. Albert Engströms långa

rad av hotfulla nödrop om hemfrid, som redan genom upprepningen bevisa sin kraftlöshet. Och ej heller ville man förlora gårdar och hus som på sitt sätt hålla fast våra egna läseupplevelser, bärande på associationsmättade namn, bland vilkas långa rad man kan inskränka sig till att plocka ut exempel som Storgården, Sängs i Sjugareby, Alster, Källegården i Aggarp, Gårdslösa prästgård, Råmen, Ransäter.

Boken, av vilken detta är ett flyktigt utplock, är vacker, saklig, omedelbart lättillgänglig, liten till volymen men å det givmildaste fylld av flödande bildrikedom och följsamt orienterande text.

*Sigurd Wallin*

OLE HØJRUP: *Landbokvinden*. Ill. av Povl Abrahamsen. Gads forlag. København 1964. 278 s., ill.

Ole Højrup's bok om *Landbokvinden* är inte ett försök i socialhistoria eller landsbygdsociologi. Redan den konkretiserande underrubriken "Rok og kærne, grovbrød og vadmel" antyder det etnologiska greppet om ämnet. En utomordentligt kunnig och kringsynt folklivsforskare berättar i ord och bild om kvinnligt arbete på danska gårdsbruk under det gångna seklet. Men trots att vi föres mitt in i landsbygdskvinnans sak- och arbetsvärld och får så mycket konkret vetande på varje sida i boken, så förnimmer man mitt i all sakligheten också något av arbetets och tingens poesi. Den slår emot en från "kvindens ager", från "den duftende have" och från "pigerne i marken". Den möter i mangelbrädenas karvsnitt och ullkorgarnas utskärningar.

Uppslaget till denna förträffliga bok framkom vid Nordens landsbygdskvinnors möte i Helsingfors för tio år sedan. De danska kvinnorna är dock de enda, som hittills förverkligat planerna. Tillsammans med en rad andra organisationer har de bekostat arbetet och funnit författaren i chefen för Nationalmuseets Etnologiske undersøgelser i Köpenhamn. Det intressanta är det sätt, på vilket Højrup skrivit denna bok. Det finns inte en enda litterär källa. Allt det rika vetande boken rym-

mer är allmogens egen erfarenhets- och minneskunskap, nedtecknad som svar på frågelistor från de danska folklivsforskarna och — givetvis — sovråd och kompletterad av författaren, som genom åratals fältforskningar är väl förtrogen med hur en bondgård fungerar.

Genom att ortsmiddelarna är spridda över hela landet är materialet så representativt, att det ibland tillåtit kartläggning av kulturelement som t. ex. olika maträtter. (När och hur tänker Højrup presentera alla andra kartor som han utarbetat som undersökningsledare? Vi väntar med otålighet!) Men konkretionen har varit huvudsaken, och vi får inte främst överblickar utan inblickar i kvinnans arbete i olika miljöer socialt och geografiskt. Skåningen läser med välbehag om bekantingar som kavring och syltemjök och känner den kulturella samhörigheten med Själland. Men lika ofta förnimmer läsaren, att Danmark ligger närmare kontinenten och att kulturpåverkningarna därifrån varit starkare än hos oss.

Genom väl valda citat belyser Højrup kvinnans verksamhet i kryddgård och humlegård, bland husdjuren i ladugården, vid bakugn, spis och i vävkammare. Det är en deskriptiv skildring, inte en problemställande och problemlösande, men just i sättet att beskriva avslöjar Højrup sin inträngande kännedom om danskt bondeliv. Också till det yttre är hans bok en dansk kvalitetsprodukt: tryckt på ett stadigt papper, bunden i präktiga pärmar, prydd med välgjorda illustrationer, som bygger på ett faktiskt sakbestånd, men som fått något av träsnittets struktur.

När kommer den svenska motsvarigheten? I Sverige behövs inte manlig hjälp för att skildra kvinnligt arbete. I våra folklivsarkiv och museer finns materialet. Men var finns uppdragsgivarna?

*Nils-Arvid Bringéus*

SVEN LJUNG: *Enköpings stads historia*. 1. Tiden till och med 1718. Utgiven av stadsfullmäktige i Enköping. Lund 1963. 553 s., ill.

Med Enköpings stads historia till och med 1718 har Sven Ljung lagt ytterligare en volym till

sin redan tidigare imponerande svit av stadsmonografiska arbeten över Arboga, Söderköping, Uppsala och Norrköping.

Enköping tillhör den intressanta grupp av städer, vars uppkomst i första hand betingats av de mellansvenska malmfältens industriella utnyttjande från och med 1100-talets senare del och det ur transportsynpunkt gynnsamma läget vid Mälaren. Enköping omtalas som stadssamhälle första gången 1253, men redan tidigare framstår platsen som kommersiell och judiciell centralort för Fjärdhundaland. Den intressanta och väsentliga frågan huruvida tyska köpmän spelat en avgörande roll för staden Enköpings tillkomst tvingas Ljung av det bräckliga källmaterialet att besvara mycket försiktigt. Klart tycks däremot vara, att Enköping redan under 1200-talet framstår som en förhållandevis betydelsefull stad med två stadskyrkor vid sidan av landsförsamlingens Vårfrukyrka, med franciskanerkloster och spetälskehospital, men att stadens möjligheter till fortsatt kommersiell expansion väsentligen begränsats genom Stockholms grundläggning. Medeltiden igenom behöll dock Enköping sin betydelse som bergslagshamn, närmast då som utskeppningsort för den av Fjärdhundalands bönder under tämligen primitiva former bedrivna tillverkningen av osmundsjärn. Under 1500-talets lopp kvävdes denna emellertid i stor utsträckning av konkurrensen från Sala silvergruva om bränslet och från den starkt expansiva tackjärns- och stångjärnsproduktionen utanför Enköpings naturliga uppland. Stormaktstidens Enköping framstår i

Ljungs arbete som en stad under påtaglig kommersiell stagnation, vilket också framgår av författarens värdefulla analys av befolkningsutvecklingen.

Tyngdpunkten i Ljungs framställning ligger emellertid inte, delvis av redan antydda skäl, inom de avsnitt där stadens utveckling tecknas i ett rikshistoriskt perspektiv — författarens spekulationer kring Enköpings och Fjärdhundalands engagemang i senmedeltidens politiska strider ter sig ofta föga övertygande — utan fastmer i det förvaltningshistoriska kapitlet samt i de kulturhistoriskt inriktade avsnitten. Framför allt för tiden från 1540, då sviten av bevarade tänkeböcker (för åren 1540—95 under utgivning i SFSS genom S. Ljung) utgör en rikt givande källa, efterhand kompletterad med i första hand andra delar av det förhållandevis väl bevarade stadsarkivet, ger författaren en ytterst mångsidig, med ofta drastiska och målände detaljer livad framställning av stadens liv. Men också för tiden dessförinnan granskar författaren på grundval av ett mera begränsat material ingående förhållandena kring stadens skola (med tillhörande badstuga), hospital och kloster. Rörande klosterhistorien kan noteras, att författaren är benägen att uppfatta Magnus Ladulås' gåvobrev 1278 som en förfalskning tillkommen i samband med Karl Knutssons räfst under 1450-talet, samt att hans utredning definitivt avlägsnar det s. k. Tröggö kloster ur Enköpings historia.

*Lars-Olof Larsson*



## KORTA BOKNOTISER

*Fataburen* 1964. Nordiska museets och Skansens årsbok. Red.: MARSHALL LAGERQUIST. 320 s., ill. Pris kr 12:—.

*Fataburen* 1965. 296 s., ill. Pris kr 12:—

När Nordiska museets och Skansens årsbok här för första gången anmäles i Rig bör på nytt framhållas att omnämmandet i tidskriften av periodiska publikationer ingalunda sker konsekvent utan främst i syfte att fästa uppmärksamheten på en tidskrifts- eller årsboksseries existens genom att exemplifiera dess innehåll. De båda ovan angivna årgångarna innehåller dock en rad bidrag som även i och för sig förtjänar att särskilt uppmärksammas. I årg. 1964 gäller detta bl. a. John Granlunds uppsats Lapparnas lasso, en undersökning som fångar in väldiga perspektiv i tid och rum. Granlund har där gett en elegant uppvisning av folklivsforskningens arbetsätt och internationella forskningsuppgifter. Det finns även anledning att föra vidare hans rekommendation att utnyttja den ursprungligen vid Yaleuniversitetet genom G. P. Murdocks "Cross-cultural survey" tillkomna stora etnologiska excerptsamlingen (HRAF = Human relations area files). En kopia finns i Paris och en annan har nyligen också förvärvats till Etnografiska museet i Göteborg. Granlund framhåller dock samlingens brister beträffande europeiskt material. Vilka svårigheter här skulle möta men vilka arbetsbesparingar som också skulle kunna göras kan man få en föreställning om genom omfånget av den privata excerptsamling som måste ligga bakom Gösta Bergs uppsats i *Fataburen* 1965 om bruket att till förlustelse hålla tama och dresserade björnar. Sådana har i Sverige ännu i mannaminne haft en motsvarighet i marknadsgycklarnas och de kringvandrande björnförarnas dansande björnar. Berg visar sedens internationella sammanhang och urgamla traditioner.

De kontinentala förbindelserna belyses också i en rad andra uppsatser av högst växlande innehåll från upplärandet av barnmorskor efter fransk modell till rokokostilens introducerande. Det senare ämnet behandlas av Sigurd Wallin under den paradoxalt låtande rubriken Rak rokokoko. Det inlånade omformades och anpassades och blev så småningom nationellt. Det gäller tingen såväl som människorna, så gick det också med ätten von Ungern Sternberg, ägaren till bl. a. Äs gods i Sörmland. I en uppsats av Åke Nisbeth presenteras Äs inventarier i anslutning till bouppteckningar från gården. Om de "fransöske" tapeter som här nämnes var importerade eller inhemska är osäkert,

i varje fall var de tryckta s. k. panoramatapeter som blev på modet vid 1700-talets slut helfranska. Bakom en unik sådan tapetsvit på Rönö kungsgård i Östergötland ligger snyftromanen Paul et Virginie skriven i rousseauansk anda. Gunnar Tilander har i *Fataburen* 1964 sammanställt text och bilder. Ett växlande material som dock har det gemensamt att det ligger på gränsen mellan internationellt och nationellt, mellan folkkonst och stilkonst möter i uppsatser av Ernst Fischer, Nils Cleve och Maj Nodermann. Det gäller resp. norska flamskvävnader, de ofta omskrivna röda praktkäsorna från 1500-talet och en märklig samling nyfunna bonader från Alfita i Hälsingland.

I det urval som här gjorts bör också omnämnas att i *Fataburen* även ingår artiklar om institutionernas allmänna verksamhet, fältarbeten och nyförvärv. Årgången 1965 inleddes med en programförklaring av Nordiska museets nye styresman Hans Hansson. Under rubriken Från forskningsfältet har Anna Maja Nylén skrivit programmatiskt om Svensk landsbygd i omvandling och Från bybo till industriarbetare. Det gäller museets undersökningar av de materiella och andliga förändringar som landsbygdens avfolkning och yrkesomläggning för med sig.

S. S.

OLLE WINGBORG: *Litteratur om Borlänge och Stora Tuna*. En bibliografi över ett kommunblock. Dalarnas Fornminnes- och hembygdsförbunds skrifter 14. 166 s. Pris kr 10:—

Litteraturen om Dalarna är både rik och svåröverskådlig. Det är därför med nöje man konstaterar, att åtminstone ett område i Dalarna nu fått sin egen bibliografi, nämligen kommunblocket Borlänge—Stora Tuna. Bibliografin är utarbetad av Borlänges stadsbibliotekarie Olle Wingborg.

I sin inledning påpekar bibliotekarie Wingborg, att han självfallet ej gör anspråk på att kunna redovisa samtliga böcker och tidskriftsartiklar, som berör bygden. Med sina 1300 nummer fyller bibliografin dock mycket högt ställda krav på fullständighet. Av speciellt stort intresse för den historiskt inriktade forskaren är givetvis de äldre, topografiska verken, men även för den, som är intresserad av det moderna Borlänges framväxt, erbjuder bibliografin åtskilligt av intresse. Grundstommen

till bibliografin utgör den lokalhistoriska samling, som dr. K.-E. Hällsjö donerat till Borlänge stadsbibliotek, men material har dessutom insamlats från bl. a. Kungliga biblioteket, Uppsala universitetsbibliotek samt från olika arkiv i Borlänge och Stora Tuna. Tidningsartiklarnas antal har begränsats på ett föredömligt sätt. Insamlingsarbetet avslutades i april 1965.

Uppställningen följer den för biblioteken vanliga. Smärre variationer finns dock. Så utgör t. ex. Bostäder och planteringar en särskild avdelning. Med bostäder avses här sådana, som uppförts under 1900-talet. Övriga byggnader behandlas i allmänhet under Topografi. Något förvånande är det därför att finna två artiklar av Sigurd Erixon och N. E. Hammarstedt rörande äldre prästgårdsanläggningar placerade under rubriken Religion. Kyrkorna återfinns under Konst, musik, teater. Den profana konsten synes till en början vara dåligt representerad — man saknar t. ex. konstnärer som Janne Dahl och Alice Lund — men finner dem sedan under Biografi. Här hade hänvisningar till de aktuella numren varit önskvärda. Detsamma gäller konstnärerna Tor Hörlin och Lars Norrman. De har hämtat sina motiv från Domnarvets järnverk och Kvarnsvedens pappersbruk och har därför placerats på Ekonomi, industri och näringsväsen. Hänvisningar saknas ju för övrigt inte, och de liksom författarregistret längst bak underlättar i hög grad användandet av bibliografin. Man emotser nu med iver den Dalabibliografi bibliotekarie Wingborg fått i uppdrag att utarbeta. Genom det nu utkomna arbetet har han redan dokumenterat sin skicklighet på området.

I. K.

G. DJURKLOU: Unnarsboarnes seder och lif. Ny uppl. Unnaryd 1965. IV + 78 s. + 2 färgpl.

I november 1874 kunde man i rikspresen läsa de första lovordande recensionerna av Unnarsboarnes seder och lif efter Lasses i Lassaberg anteckningar af G. Djurklou. Den, som hade lyckan att komma över ett exemplar av den lilla skriften, hade fått en bokraritet i sin hand. Redan omslagets guld- och färgtryck var utsökt, och träsnitten inne i boken omväxlade med litokromier av allmogetextilier i de grannaste färger. Djurklou var inte blott fornforskare utan tillika bokälskare och — kammarherre. Han hade inte utan avsikt gjort en bok

”för den eleganta världen” av de anteckningar han beställt av unnarydsbonden Lasse i Lassaberg.

Genom direktör Rudolf Bengtsson i Falun, som själv har anknäring till Lassaberg, har det lyckats S. Unnaryds och Jälluntofta fornminnes- och hembygdsförening att få till stånd en nyttig utgåva av ”Unnarsboarne”. Nytrycket är utfört i offset och utgör alltså en exakt kopia av originalet. Denna form för nyttigvning av äldre källskrifter är helt idealisk och borde vinna efterföljd.

Då ”Unnarsboarne” i mycket är att betrakta som en följskrift till Wärend och wirdarne har det lockat anmälnaren att närmare studera dess tillkomst, syfte, lokala bakgrund samt förhållandet mellan Lasses uppteckningar och Djurklous utgåva. Samtidigt som jag vill fästa uppmärksamheten på nytrycket (boken kan rekvireras hos hembygdsföreningen i Unnaryd), kan jag således avisera en kommande separat undersökning om tillkomsten av Unnarsboarnes seder och lif.

N.-A. B.

*Jubileumsskrift över Kyrkhult 1865—1965.* Förlag: Kyrkhults pastorsexpedition. Karlshamn 1965. 410 s., ill. Pris inb. kr 15:—

Kyrkhults socken i nordvästligaste Blekinge tillkom 1865 genom en uppdelning av Jämshögs församling och försvinner med detta års utgång som självständig kommun genom att uppgå i Olofströms köping. Utgivandet av en minnesbok är alltså väl motiverat. Redaktör har varit församlingens kyrkoherde Helge Simonsson och kyrkolivet dominerar också i boken. Innehållet har en ”folklig prägel” säges i förordet, det består till stor del av minnen nedskrivna av nuvarande och tidigare Kyrkhultsbor. Till dessa minnen har fogats ett par högst värdefulla historiska framställningar av Kyrkhultsbyggnadligt hänseende skrivna av docenterna Sven B. Ek och Berndt Gustafsson. Båda bidragen ger belysning åt den starka konservatism som ännu i nutiden är levande i socknen (den går även igen i minnesbokens yttre gestaltning!). Vad som händer när en sådan bygd förenas med ett modernt industrisamhälle kan bli ett intressant ämne för en framtida Kyrkhultsbok. För kommande förändringar ger då jubileumsskriften 1965 en verkkningsfull bakgrund.

S. S.

# SVENSK KULTURHISTORIA

i böcker utgivna av Nordiska museet

- Hästslakt och rackarskam. En etnologisk undersökning av folkliga fördomar av Brita Egardt* ..... 40:—
- Väderkvarnar och vattenmøllor av Sven B. Ek* ..... 45:—
- Scots in Sweden* av Jonas Berg och Bo Lagercrantz ..... 7:—
- Tapeter* av Ingemar Tunander .. 9:—
- Nordsvenska studier och essayer av Manne Hofrén* ..... 30:—
- Bastu och torkhus i Nordeuropa av Ilmar Talve* ..... 48:—
- Studier i svenskt repslageri av Allan Nilson* ..... 40:—
- Broderier* av Anna-Maja Nylén 5:—
- Svensk Jugend* av Elisabet Stavenow-Hidemark ..... 17:50
- Spelkort* av John Bernström .... 7:—
- Bruks herrgårdar i Gästrikland av Hans Beskow* ..... 45:—
- Papers on Folk-Medicine, utg. av Carl-Herman Tillhagen* .... 15:—
- Flaskor och glas* av Elisa Steenberg ..... 9:—
- Gunnar Olof Hyllén-Cavallius som etnolog av Nils-Arvid Bringéus* ..... 48:—
- Dalmålningarna och deras förlagor av Svante Svärdström* .. 18:—
- Mögsjö dagbok. Verskrönika från Mögsjön, Kalhyttan, Filipstad och Ransäter åren 1793—94 av Anders Fahlbeck*.. 35:—
- Gångstigslandet* av Sigurd Dahlbäck ..... 20:—
- Ernst och Mimmi* av Per Wästberg ..... 38:—
- Lappmarksgravar av Ernst Manker* ..... 35:—
- Fångstgropar och statotomter av Ernst Manker* .....100:—
- Lapparnas heliga ställen av Ernst Manker* .....100:—
- Modedräkter 1600—1900 av Gunnel Hazelius-Berg* ..... 7:—
- Leksaker och spel av Arne Björnstad* ..... 6:—
- Svenska byar, I—II, av Sigurd Erixon* ..... 60:—
- Smycken i svensk ägo* ..... 24:—
- Strängnäsminnen av Amelie Rundberg* ..... 16:—
- Kulturspeglingar. Studier tillägnade Sam Owen Jansson 19. 3. 1966* ..... 30:—
- Så bodde vi. Arbetarbostaden som typ- och tidsföreteelse av Rut Liedgren* .... 15:—, inb. 18:50
- Parkettläggarna av Arvid Lundström* ..... 10:—
- Ur och urverket av Sten Lundwall* ..... 18:—
- Gardiner och gardinuppsättningar. En kulturhistorisk studie av Gunnel Hazelius-Berg* ..... 12:50
- Generationsväxlingen inom romantikens klassicism av Sten Lundwall* ..... 40:—
- Livgardisten han kommer till Gud. Studier i den militära folkdiktningen av Mats Rehnberg* .... 7:—
- Folkets hus Gersheden av Rut Liedgren* ..... 10:—
- Ljusn på gravarna av Mats Rehnberg* ..... 48:—
- Gubbyllan av Per Anders Fogelström och Arne Björnstad* .. 20:—
- Folkligt dräktskick i Vingåker och Österåker av Anna-Maja Nylén* ..... 16:—
- Swedish Folk Art av Albert Eskeröd* ..... 5:—

## *Ny bok från Nordiska museet*

**Hovmålaren Carl Fredrik Torsselius tapetmålARBOK**

redigerad av *Sigurd Wallin*. 209 s. Pris 75:—.

"I 13 färgplanscher och 144 svartvittsidor presenteras så mönsterboken i sin helhet och det är en ögonfröjd, särskilt beträffande färgplanschererna att bläddra fram blad på blad och tjasas av det läckra 1700-tal som här lyser fram i färg och graciös teckning."

*Manne Hofrén* i Barometern

"Man kommer i kontakt med en då levande skråtradition och får en uppfattning av denna traditions mål och medel, av rumsdekorationens behov och aspirationer från det slutande 1700-talet i vårt land. Möjligheter öppnas för jämförelser när det gäller beståndet av målade tapeter från den tiden. Målarboken kan sålunda infogas i ett vidare sammanhang och utgör ett bidrag till rumsdekorationens historia."

*Viggo Loos* i Norrköpings Tidningar

**ACTA ETHNOGRAPHICA**  
**Academiae Scientiarum Hungaricae**

### *A periodical of the Hungarian Academy of Sciences*

Editor *Gy. Ortutay* · Editorial Board *T. Bodrogi, B. Gunda, I. Tálasi*

ACTA ETHNOGRAPHICA, a learned journal of the Hungarian Academy of Sciences, publishes papers on Hungarian ethnography and on the anthropology of other peoples. The treatises published in English, French, German and Russian with abstracts in a second language, are written by eminent scholars from Hungary and other countries.

ACTA ETHNOGRAPHICA is published twice a year making up a volume of some 400 to 500 pages. Size 17×24 cm.

Subscription rate per volume: \$ 8.50; £ 3; DM 35,—