

RIG

TIDSKRIFT UTGIVEN AV FÖRENINGEN FÖR SVENSK KULTURHISTORIA
I SAMARBETE MED NORDISKA MUSEET OCH FOLKLIVSARKIVET I LUND

INNEHÅLL

UPPSATSER

- Professor *Carl-Martin Edsman*, Uppsala: Vad är ett universitet? 1
What is a University 4
Fil. kand. *Christian Aarsrud*, Göteborg: Smidda gravkors i södra Dalsland 5
Wrought iron crosses in Southern Dalsland 21

ÖVERSIKTER OCH GRANSKNINGAR

- Reidar Kjellberg: Den store stasjon og andre kåserier. Anmäld av fil. dr. *Sigurd Wallin*, Stockholm 22
James A. Michener: Källan. Anmäld av professor *Joh. Lindblom*, Lund 23
Harald Hvarfner: Fiskaren, laget och redskapet. Anmäld av professor *Sigfrid Svensson*, Lund 25
Erik Dahlberg: Teckningarna till Svecia antiqua. Anmäld av bibliotekarien fil. dr. *Anders Hedvall*, Stockholm 26

- Axel Steensberg: Dagligliv i Danmark i det nittende og tyvende århundrede, bd 2. Anmäld av arkivarien docent *Brita Egardt*, Lund .. 28
Axel Steensberg: Danske bondemøbler. Anmäld av fil. kand. *Monika Minnhagen*, Stockholm 29
Rudolf Braun: Sozialer und kultureller Wandel in einem ländlichen Industriegebiet im 19. und 20. Jahrhundert. Anmäld av museichefen fil. dr. *Allan T. Nilson*, Göteborg 30
Reinhard Peesch: Holzgerät in seinen Urformen. Anmäld av professor *Gösta Berg*, Stockholm 31

KORTA BOKNOTISER

- Carl Magnus Brandelius: Täby på 1700-talet 32
Studiekamraten. Register 1919—1959 32
Assar M. Lindberg: Som drängpojke på Österlen vid seklets början 32



RIG · ÅRGÅNG 50 · HÄFTE 1

1967

Föreningen för svensk kulturhistoria

Ordförande: Hovrättspresidenten *Sture Petré*n

Sekreterare: Förste intendenten fil. dr *Marshall Lagerquist*

REDAKTION:

Stiftelsen Skansens direktör professor *Gösta Berg*

Förste intendenten fil. dr *Marshall Lagerquist*

Professor *Sigfrid Svensson*, Rigs redaktör

Ansvarig utgivare: Professor *Gösta Berg*

Redaktionens adress: Folklivsarkivet, Lund. Telefon 115 28

Föreningens och tidskriftens expedition:

Nordiska museet, Stockholm NO. Telefon 63 05 00

Års- och prenumerationsavgift 15 kr

Postgiro 193958

Tidskriften utkommer med 4 häften årligen

RIG är ett annat namn på guden Heimdall, som enligt den fornisländska "Sången om Rig" gav upphov till de olika samhällsklasserna. Denna dikt innehåller den äldsta kulturhistoriska skildring vi äga från Norden. Föreningen för svensk kulturhistoria valde detta namn som symbol för sin verksamhet, när den stiftades år 1918

Vad är ett universitet?

Av Carl-Martin Edsman

I universitetsförvaltningen finns det många yngre nyanställda, som upptäcker en del egenheter hos sin arbetsgivare. Det samma gäller stadens studenter och allmänhet. Kungliga universitetet i Uppsala liknar inte riktigt ett vanligt statligt ämbetsverk. Det märks redan i namnskicket. Rektor tituleras vid högtidliga tillfällen *Magnifice Rector*. I den skönt uppbyggda förvaltningshierarkin bryter beteckningar som akademisekreterare och akademiräntmästare mot det gängse systemet. Inte heller uttalas dessa titlar som man nu vanligen gör, utan de har bevarat accenten från den latinska betoningen av *akadémia*.

De akademiska lärarna kan man sällan nå på ett ämbetsrum kl. 9—17. Universitetsbiblioteket släpper inte igenom personliga samtal till dessa sina trogna kunder. De har på papperet en löjligt liten undervisningsböroda. Men de arbetar gärna 70 timmar i veckan med sin forskning, och de känner inte till några fria lördagar. De äldre av dem har aldrig åtnjutit några statliga studiebidrag, lic.- eller doktorandstipendier eller fått sina doktorsavhandlingar betalda till 75 proc. De har varken fått räkna tjänste- eller pensionsår under sin docenttid. I stället har de betalat studieskulder till 50-årsåldern och slipper därför konkurrera med recentiorerna om bilparkeringsplatser framför universitetshuset.

De trivs i stort sett bra med sina tjänster och böjer sig med ett visst jämnmod under snömolnet av administrativa papper. Men de värjer sig framför allt mot

det slagord i Orwells framtidsvision "1984", som säger att okunnighet är styrka. Därför kolliderar de ibland med myndigheterna och med dem av studenterna, för vilka Orwells framtidsrike inte utgör en skräckbild utan en åtrådd utopi.

*

Vad är det för egendomliga ideal, som behärskar dessa figurer? Vad är egentligen ett universitet? För att få svar på de frågorna måste vi gå till en snart 900-årig historia. Mycket i den visar sig då vara överraskande modernt. Omvänt kan man iaktta att många nya djärva mål har förverkligats för århundraden sedan. Men framför allt får vi en inblick i vad sann akademisk frihet är för någonting.

Det som framför allt kännetecknade de äldsta universiteten och deras efterföljare var magistrarnas och studenternas korporativa självstyrelse. Denna hade man fått kämpa sig till gentemot både statliga och kyrkliga anspråk och ingripanden. Det var lärare och lärjungar, professorer och studenter, som för att hävda gemensamma studieintressen slöt sig samman till en *universitas magistrorum et scholarium* eller *studentium*. Dessa studieorganisationer skapade alla de former och organ för sin självstyrelse, som allttjämt i större eller mindre utsträckning har karakteriserat universiteten till skillnad från andra läroanstalter: val av rektorer ur de egna leden med domsrätt över universitetsfolket, uppdelning av ämnena på fakulteter med

likaledes valda och växlande dekaner, examinations- och promotionsrätt, olika ämbetsbeteckningar, ämbetsdräkter, matriklar, inskrivning av studenter, privatundervisning i kollegier, offentliga föreläsningar i auditorier, gemensam aula o. s. v.

Redan från början utgjorde universiteten sammanslutningar, där alla sociala skikt, stånd och klasser från alla europeiska länder och folk var företrädde och hade samma rättigheter. Det sociala ursprunget spelade en ännu mindre roll än det nationella. I det medeltida feodalsamhället, där adeln gjorde anspråk på alla höga ämbeten — också med vissa undantag de kyrkliga — var detta något unikt.

Vid de akademiska lärosätena utgjorde borgar- eller snarast småhantverkarsönerna huvudparten av de studerande. Men det fanns också vid alla universitet fattiga och medellösa studenter, som var befriade från avgifter och i matriklarna kännetecknades med *pauper*, och som man på olika sätt sörjde för. I 1470-talets Köln uppgick de till nära 20 proc.

Universiteten var varken statliga eller kyrkliga institutioner, fastän de på många sätt var förbundna med båda dessa makter. Särställningen markerades också av den egna jurisdiktion, som Fredrik Barbarossa i det första kejsarliga privilegiet från 1158 åt lärosätet i Bologna tillerkände "dem som av kärlek till vetenskapen blivit hemlösa". Dessa var inte heller för sina rättigheter vanmäktigt hänvisade till kejsare, påve eller stadens myndigheter, utan lärare och studenter kunde hota med att inställa undervisningen och bege sig till annan ort. Och det gjorde man också, t. ex. i Paris 1229. Leipzigs universitet tillkom 1409 genom utvandring av tyska magistrar och studenter från Prag.

Varken ekonomiska faktorer eller stat-

liga behov av yrkesutbildning, varken kyrkliga initiativ eller vissa samhällsklassers intressen har ensamma utgjort den drivande kraften i universitetens framväxt. Det är i sista hand en ren strävan efter vetande, en vetenskaplig lidelse, som ligger bakom. I Bologna börjar på 1070-talet magister Peppo med föreläsningar över romersk rätt, fastän denna inte alls har något med gällande rätt att skaffa. Ändå strömmar studenterna till och upptagandet av den romerska rätten sker flera århundraden senare som en följd av detta juridiska studium. I det teologiska Paris är det Aristoteles, som under kyrkligt motstånd blir grundvalen för studiet. Detta är alltså återigen ett företag, som inte har med några "avnämarintressen" att skaffa.

Medeltiden själv har varit medveten om universitetet som den tredje maktfaktor *contra sacerdotium* och *imperium*, påvedöme och kejsarmakt. Treklängen återfinner man bl. a. symboliskt i det franska kungavapnet, den trebladiga liljan.

Det är sålunda stolta traditioner, som överlämnats åt Uppsala universitet då man vid dess tillkomst 1477 knutit an till både Bologna och Paris. Den påvliga stiftelsebullen talar om ett *studium generale ad instar Bononiensis* (efter Bolognas mönster), liksom rikets råd i Strängnäs beviljar samma privilegier som konungen i Frankrike åt parisuniversitetet. Framför allt de tyska men även de östeuropeiska och nordiska lärosätena skiljer sig från sina föregångare genom att de grundats av furstar, städer eller en stiftare. De har alltså tillkommit genom överhetens åtgärder. Men genom att de samtidigt har knutit an till sådana universitet, som från början inte varit statliga, har de aldrig helt

blivit statens undervisningsanstalter.

Den ursprungliga, icke-statliga särprägel har ned i vår egen tid bäst bevarats av Oxford och Cambridge. Så sent som 1951 har den på det ekonomiska området bekräftats för alla brittiska universitet av dåvarande premiärminister Attlee. Det första verkliga statsuniversitetet i Europa är Neapels, grundat 1224 av Fredrik II såsom konung över Sicilien och med en kunglig kansler i stället för valda rektorer till överhuvud.

*

Universitetets frihet hotas av all statsabsolutism, vare sig den ligger i händerna på enväldiga kungar, diktatorer eller planhushållande demokrater. Uppsala universitet får ännu fritt förfoga över de gustavianska arvegodsens avkastning, den nu s. k. reservfonden. Från Gustav II Adolfs tid till 1830-talet räckte räntan av denna storartade donation till att bekosta universitetets hela drift. Försök att dra in denna självförvaltade egendom har alltifrån Carl XI:s tid till våra dagar strandat på den juridiska klippan att donationen utgjorts av frälsejord och inte av kronojord. En hårdare administrativ bundenhet vid statsmakterna har utvecklats parallellt med ett ökat ekonomiskt beroendeförhållande.

I de universitetsstatuter, som år 1956 avlöste de tidigare från 1916, heter det med tillägg av de två sista orden: "Universitetens uppgift är vetenskaplig forskning och undervisning samt examination". I de snabba förändringarnas tidsålder bestod denna nya upplaga endast åtta år. I universitetsstadgan av år 1964 står det nu: "Universitetens uppgift är att på vetenskaplig grund bedriva forskning och ut-

bildning. Vid universitetet bedrivs därjämte annan utbildning och verksamhet enligt vad särskilt stadgas".

Bakom dessa skilda formuleringar kan man utläsa två skilda vetenskapsideal, som visserligen alltid funnits sida vid sida, men där det sistnämnda inte minst för närvarande hotar att ta överhanden. Det ena är universitetets ursprungliga idé, vetenskapen för dess egen skull, "l'art pour l'art" eller grundforskning. Det andra är praktiskt, gäller målforskning och ställs ofta i statsnyttans tjänst. I vår teknokratiska tid föreligger då risken att universitetet betraktas som ett slags fabriker för produktion av mentala arbetare. Det av staten med hänsyn till avnämarna erkända behovet och inte forskningens egna krav bestämmer här, vilka grenar av verksamheten som skall byggas ut, läggas om, reduceras eller läggas ner, och vilka personer som skall avskrivs eller friställas. Vår akademikergeneration får härvid so- ta för en tidigare generations ibland kanske väl självmedvetna akademiska isole- ring och förakt inför alla former av nyttohänsyn.

I ett ekonomiskt remissärende år 1930 skrev de båda prokanslererna, ärkebiskop Nathan Söderblom i Uppsala och biskop Edvard Rodhe i Lund, några tänkvärda ord. De aktualiserades i inbjudningsskriften till rektorsskiftet år 1952 av Fredrik Berg, avgående rektor. Då hade f. ö. prokanslersämbetena redan indragits, varpå år 1964 universitetet förlorade rätten att själva välja kansler.

"Sedan ett århundrade tillbaka stå Sveriges statsuniversitet i en stor och outplånlig tacksamhetsskuld till Sveriges statsmakter, dess riksdag och regering . . . Vetenskapens rätta luft är friheten . . . Allt,

som är ägnat att för framtiden säkerställa denna dyrbara frihet för forskningen och undervisningen, får icke inskränkas eller borttagas, utan bör i stället sorgfälligt bevaras och i möjligaste mån utvecklas. Vetenskapen är en självständig storhet, som aldrig hel och hållen låter sig in-

ordnas i samhällsnyttans program. När vetenskapen gått vägar, som kanske syns onödiga eller onyttiga, har den mången gång kommit till mål av oberäkneligt värde för släktet."

(Ovanstående artikel har varit införd i Uppsala Nya Tidning 28.10.1966.)

Summary

What is a University?

The long history of the universities, almost nine hundred years, gives us some insight into the nature of academic freedom. The distinguishing feature of the oldest universities and their successors was corporate self-government by teachers and scholars. They had to struggle for this self-government against the demands of and interference from both Church and State. The organisations which professors and students formed in order to uphold their common scholastic interests gave rise to the forms and organisations of self-government that have continued in a greater or lesser degree to distinguish the universities from other educational institutions. This special position was also emphasized by their having their own jurisdiction. In the Middle Ages, the university was recognized as a third factor in the struggle for power as against Pope and Emperor.

The freedom of the universities is threatened by all State absolutism, whether it is in the hands of sovereign kings, dictators or demo-

crats committed to national economic planning. Behind the various formulations of the Swedish university statutes of 1916, 1956 and 1964, one can discern two totally different ideals of learning: fundamental research on the one hand, and object research on the other. At the present time, particularly, the latter threatens to gain the upper hand. In this technocratic age, there is a risk that the university will be regarded solely as a kind of factory for producing brain-workers. The author concludes his paper with a quotation from a statement made in 1930 by the two vice-chancellors of the universities of Uppsala and Lund, Archbishop Nathan Söderblom and Bishop Edvard Rodhe: "The true atmosphere for learning is freedom. . . . Learning is an independent greatness which never permits itself to be incorporated entirely into the programme of social usefulness. When learning has taken ways that seem unnecessary or useless, it has more often than not attained some goal of inestimable value to mankind."

Smidda gravkors i södra Dalsland

Av *Christian Aarsrud*

Smidda gravkors förekommer i de flesta dalsländska socknar. De få socknar som saknar sådana ligger spridda inom landskapet och är oftast omgivna av andra där gravutsmyckning av detta slag finns. I några fall uppges det dessutom, att smidda gravkors funnits där "tidigare", "för längesedan" eller liknande, varför det är troligt att de förekommit i alla landskapens socknar, möjligen med undantag för dem längst i sydväst. I t. ex. Bäcke, vars kors har stor betydelse för förståelsen av sydvästra Dalslands typer, vet man berätta, att undanställda kors smiddes om för andra ändamål. På kyrkogården står också endast fyra kvar. I Steneby hittades de båda som nu är placerade på kyrkogården vid gravgrävning. En viss slumpmässighet vidlåder alltså materialet.

Numera är emellertid korsen i allmänhet väl omhändertagna. Ofta förvaras de således i kyrktorn, klockstaplar, bodar eller på kyrkvindar. I många fall är de också restaurerade och uppställda på kyrkogården, vanligen i rad vid kyrk- eller kyr-

Denna uppsats ingår med vissa här gjorda förkortningar och smärre förändringar i ett manuskript, som behandlar samtliga dalsländska smidda gravkors, och som framlagts på seminariet i folkklivsforskning i Lund våren 1966. I sin helhet är detta manuskript tillgängligt dels på Folkklivsarkivet i Lund, dels på Vänersborgs museum. I museet finns också bildmaterialet, vilket omfattar c:a 90 % av de bevarade korsen. Endast sådana kors är ej fotograferade som finns i mer än ett exakt likadant exemplar på en och samma kyrkogård. — Det bör framhållas att uppsatsen endast åsyftar en ren formanalys av denna art av folkkonst.

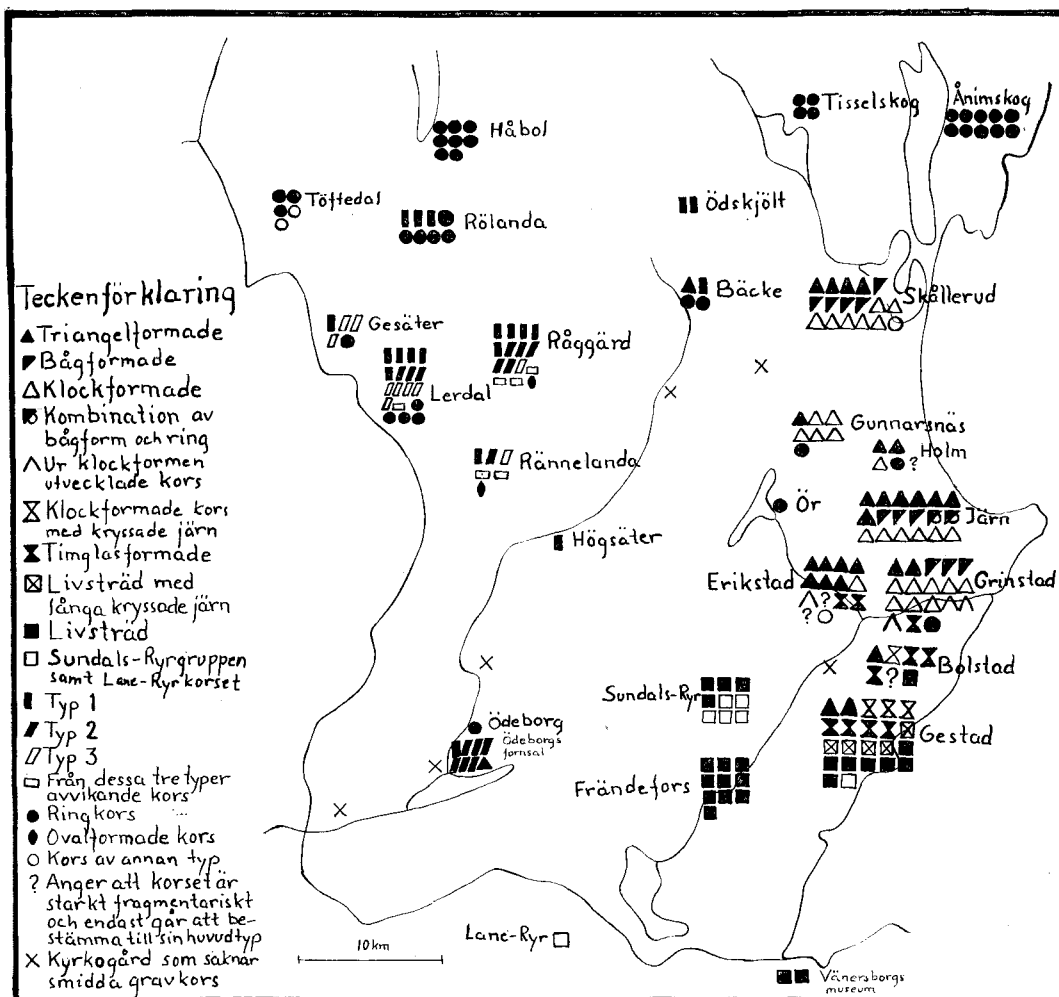
kogårdsmuren. De står alltså endast undantagsvis på sina gamla platser. Så är emellertid fallet på ödekyrkogårdarna såsom i Erikstad och Sundals-Ryr. Här har de dock varit mer illa än eljest är fallet.

De dalsländska korsen hör till sin förekomst samman med en vidare utbredning av smidda gravkors norr och väster ut. I Värmland är sådana genomgående allmänna och på vissa kyrkogårdar möter man dem här i stort antal. Till typen överensstämmer de i sydväst nära med dem vi känner i norra Dalsland. I Östfold i Norge är de däremot sällsynta, men förefaller att tidigare ha varit vanliga i dess inre socknar.¹ På kyrkogården i Trögstad (c:a två mil innanför gränsen i höjd med Töcksmark) står två stycken och dessutom finns ett fragment i hembygds museet. De är alla av ringtyp, och överensstämmer såtillvida med de flesta kors i norra Dalsland och sydvästra Värmland. I Bohussocknarna närmast Dalslandsgränsen finns endast ett bevarat, nämligen i Lane-Ryr. Nordvästra Västergötland har inga, men däremot förekommer de sparsamt längre österut i landskapet.

Typmässigt kan gravkorsen i Dalsland sammanföras i tre grupper, här kallade typgrupper.² Med utgångspunkt från dem kan landskapet indelas i tre områden: norra Dalsland, Dalboslättan och socknarna i sydväst. Områdena skiljs från varandra

¹ Østfoldsarv 1948—50, sid. 150.

² Med typgrupp menas en grupp typer av kors som är besläktade till formen eller lånat drag av varandra.



1. De olika korstypernas utbredning i södra Dalsland.

av en linje öst-väst från Ånimskog till Töftedal samt av Kroppefjäll. Nämnda linje utgör gräns för de båda sydliga typgruppernas utbredning norrut med Kroppefjäll som gräns dem emellan. Norr om linjen förekommer nästan uteslutande ringkors, fig. 9, i olika kombinationer och varianter. Av sydliga typer finns endast ett klockformat kors inom området. I sydost på Dalboslätten (till vilken här räknas

även Skålleruds socken) förekommer ett flertal typer, kartan fig. 1. De äldsta är spridda över nästan hela området, och har lånat drag till och bildar i vissa fall förutsättning för uppkomsten av yngre typer. De för området karakteristiska typerna förekommer i det bevarade materialet endast i tre fall i angränsande områden. Av samma skäl är det motiverat att avgränsa sydvästra Dalsland till ett

område med sina utmärkande typer, varav inget kors förekommer utanför dess gränser.

Dock finns vid sidan av gravkors tillhörande de båda sydliga typgrupperna såväl på Dalboslättan som i sydväst ringkors till ett sammanlagt antal av sju stycken. Därtill kommer två kors i Järn där ringkors ingår, samt två ovalformade: ett i Rännelanda och ett i Råggård. De flesta möter vi i norra delen av det sydvästra området, dock står ett så långt söderut som i Ödeborg. Linjen Ånimskog-Töftedal bildar alltså inte gräns för ringkorsens utbredning söderut men väl för deras successiva försvinnande.

Dalboslättans typgrupp

På Dalboslättan förekommer som nämnts ett flertal genomgående distinkt utformade korstyper med få mellanformer. Detta faktum tillsammans med att vars och ens utbredningsområde är väl samlat och att man mestadels till tiden kan åtskilja deras framträdande gör att gruppen som helhet ter sig överskådlig och en viss säkerhet i bedömningen blir möjlig.

I Skållerud, den nordligaste av de socknar som här förts till Dalboslättan, finns tre korstyper: den triangelformade, den triangelformade med bågformade sidor, som jag nedan benämner den bågformade, samt den klockformade. Av kartan framgår med vilken nästan chockerande plötslighet och dominans dessa typer avlöser ringkorsen. De är tydligt att de inte invandrat över norra Dalsland. Men de förekommer i Värmland.³ Deras uppdykan-

³ Äldst möter vi här triangelformen i Ö. Ämtervik i ett par exemplar från 1600-talets slut. För övrigt förekommer den sparsamt bevarad från 1700-talet i enstaka socknar såsom Ekshärad, S. Ny och Segerstad; i sistnämnda socken tillsammans med båg- och klockformen.

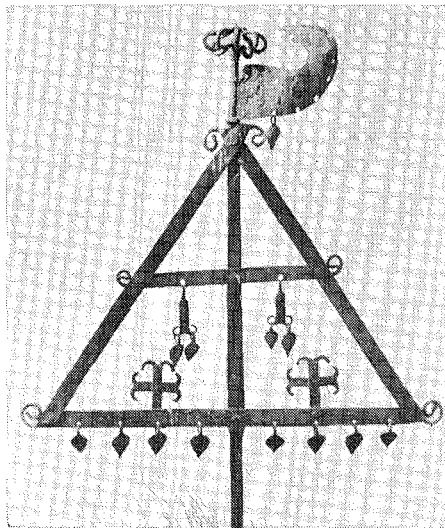
de i Skållerud bör ses mot bakgrund av grundandet av Upperus bruk i samma socken, vilket skedde 1675. Därvid tvingades man inkalla värmlänningar "alldenstund folk där i orten icke ville låta bekväma sig till att lära smedjeämbetet".⁴

Det triangelformade korset, fig. 2, förekommer i 28 exemplar, den övervägande delen på norra Dalboslättan ned till Dalbergsån. Söder därom förekommer endast tre stycken. Två kors av denna typ finns väster om Kroppefjäll: ett i Bäcke och ett i Ödeborgs fornsal.⁵ Det äldsta, ett kors i Skållerud, är från 1722, det yngsta i Gestad från 1838. De flesta har av allt att döma tillkommit mellan 1760—80. Av materialet vågar man kanske också dra slutsatsen att spridningen skett i två etapper: en första fram till ca 1750, omfattande de norra och centrala socknarna ned t. o. m. Erikstad och en andra under 1760-talet, omfattande socknarna längst i öster från Järn till Gestad. Denna sista etapp sammanfaller med början av den kraftigaste ökningsperioden för dessa kors.

De triangelformade korsens bildar en till sin uppbyggnad tämligen enhetlig grupp. Korset från Lerdal i Ödeborgs fornsal avviker mest markant. Här har använts 4 armar med utanför sidorna utskjutande, spetsade, böjda ändar. I mitten är ett hjärta inpassat. Flöjel saknas. Stammen har nedtill den för sydvästra Dalsland karakteristiska trattliknande utformningen för inpassandet av en uppstående trästång. I övrigt är de från grundtypen avvikande korsens få. Sex exemplar saknar dock tvärarm och av dem har ett i Gestad här infört svängda former: en närmast klockformad och en bågformad.

⁴ A. Edestam i Hembygden 1943, sid. 91.

⁵ Enligt meddelande av professor Gösta Berg kommer korset ursprungligen från Lerdal.



2. Triangelformat kors på Järns Kyrkogård. Korset har använts under 1775—1816 och har inskription över sju personer.

Utsmyckningen är tämligen sparsam men varierad. Tio stycken har profilerade sidor, ett drag som uppträder endast bland de äldre korsen. Mest anmärkningsvärt är därvidlag ett kors i Skållerud, som har en längs sidorna löpande braslödad spiral. På ett av Gestadkorsen har sidjärnen vridits i spiral. Övriga profileringar består i tandningar eller vågbildningar av olika slag, ofta ordnade i grupper. Mestadels avslutas varje järn med en rundsmidd spiral, som dock genomgående har måst slopas nedtill på sidjärnen. Ornamentiken tillhör grupp A, fig. 14, och är i den mån den förekommer, placerad stående på eller i några fall hängande från armarna. Genom denna användning har ornamenten halverats. Inte sällan bildar de ett på basarmen stående kors, som i något fall fått ett blomlikt utseende. Stammen avslutas upptill av en knopp eller lök, vilket också är det vanligaste på båg- och klockformade kors. Den senare används

på alla tre korsformerna även under flöjeln. Dock förekommer aldrig två lökar på ett och samma kors.

Genomgående är det triangelformade korset lågt i jämförelse med andra typer. Variationerna därvidlag är dock stora. Endast i Skållerud är de av "normal kors-höjd", d. v. s. c:a 1,5 meter. För övrigt håller de sig omkring 1 meter eller därunder. Det lägsta är endast 48 cm högt. Det är särskilt stammens nederdel, som gjorts kort. I Järn vilar i ett par fall baserna direkt på marken. Även om dessa kors inte står på sina ursprungliga platser, förefaller detta vara en riktig uppställning. På Sundals-Ryrs ödekyrkogård möter vi nämligen förkortade nederpartier instuckna i träplankor, vilka sedan till hela sin längd nedgrävts i marken.

Det bågformade korset har fått en utpräglad höjdiriktning, vilket har medfört en del förändringar jämfört med det triangelformade. Således har man på ett undantag när slopat de avslutande spiralerna på tvärmarna liksom profileringen av sidjärnen, då detta skulle störa rytmen. Denna blir i stället mer markant genom att man gjort sidornas ändavslutningar grövre än hos triangelkorsen, varvid de ofta ter sig som direkta fortsättningar på sidorna. Det bågformade korset blir därmed också mindre slutet till sin karaktär. Särskilt tydligt är detta hos ett par kors som står nära klockformen, genom att de fått en tendens till inåtsvängd båge.

Utsmyckningen visar en viss anslutning till den för det klockformade korset karakteristiska, med ej rundsmidda spiraler, ofta slutande i en lövform. Vi finner dem dels som avslutning på sidjärnen, dels fasthetsade vid stammen under basarmen, dels i Grinstad som utklyvningar ur ar-

marna. Endast ett kors i Järn har de hos triangeltypen uppträdande korsade A-ornamenten på basarmen. Däremot förekommer knoppar och lökar allmänt.

Äldst möter vi bågformen på två kors på Järns kyrkogård, där denna form har kombinerats med en ring, varvid den senare placerats under bågen. I motsats till övriga ringkors är ringen här bildad av två bågar som upptill möts i en spets, sannolikt för att ringformen därigenom bättre skulle ansluta sig till bågen. Ändavslutningarna överensstämmer däremot med dem man möter på ringkorsen. Här har alltså i detaljer skett ett ömsesidigt utbyte. På sådant sätt kombinerade kors finns också i Värmland,⁶ varför det är troligt att de är importerade därifrån i samband med att de triangelformade korsen kom till dessa trakter. De båda korsen från Järn är från 1723 och 1746. Som "själständigt" gravkors är dock det äldsta exemplaret från Skållerud först från 1760. Yngst är två kors i Grinstad, båda från 1844. Bortsett från de båda i Järn förekommer typen i 11 exemplar, varav fem är från 1760- och 70-talen, med andra ord ungefär från samma tid som de flesta triangelformade korsen. De bågformade har emellertid en betydligt mer begränsad utbredning. Vi finner dem endast i Skållerud, Järn och Grinstad.

Det klockformade korset utmärks av att sidojärnen upptill beskriver en utåtsvängd båge som övergår i en större inåtsvängd, varvid alltså klockformen bildats, fig. 3. I mötespunkten mellan de båda järnen uppstår därvid mestadels ingen vinkel. Tvärarmen, som alltid förekommer, har med få undantag placerats så, att den möter sidojärnen på en punkt mellan

den konvexa och konkava svängningen. Liksom på de triangelformade korsen har tvärarmen genomgående avslutats med en spiral som här ej är rundsmidd. Därvid har alltså ett slags särskiljande av de varandra motverkande svängningarna skett. Utsmyckningen för övrigt består som redan nämnts främst i spiralvridna ändar och utklyvningar avslutade i lövform. Utklyvningarna är mindre vanliga i Skållerud men annars regel. Över hela området har de fått en mycket enhetlig placering: fyra på varje arm, två uppåt- och två nedåtriktade. I några fall bryts dock detta schema som t. ex. på ett kors i Grinstad, där man endast använt uppåtvända spiraler och därmed skapat ett utomordentligt konsekvent och enhetligt uppbyggt kors. Utsmyckningen för övrigt inskränker sig till de vanliga lökarna. Som krön används genomgående knopp. Ornament i egentlig mening finns inte.

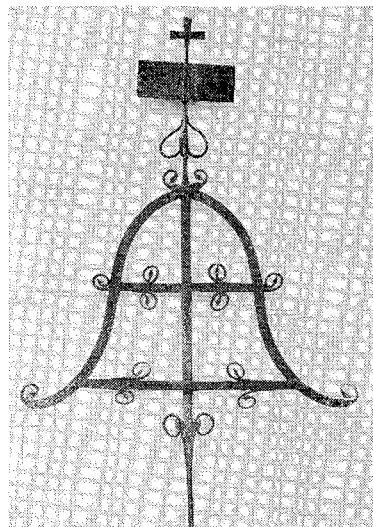
De klockformade korsen har tillkommit mellan 1760 och 1852. Sammanlagt finns 29 exemplar bevarade. Tidsmässigt är de koncentrerade till två perioder: 1760—1800 med 15 stycken och 1833—1852 med 11 stycken. Vi finner dem på norra Dalbosläppen samt i ett exemplar i Tydje.

Klockformen möter vi i modifierad form på fyra kors, där den är kombinerad med två krysslagda järn, fig 4. Här har tvärarmen slopats liksom spiralerna. Ändarna är i stället tillspetsade och svängda tillbaka. Klockformen, som utförts i ett järn, är avsevärt varierad. Typen förekommer, som framgår av kartan, söder om det klockformade korsets utbredningsområde. Den har en kort livstid på 15 år, 1830—45. Det ligger nära till hands att tro, att dess utdöende hänger samman med det tinglasformade korsets framträdande 1842. Båda typerna arbetar ju med sam-

⁶ I Segerstads socken finns kors från 1700-talets slut som kombinerar båge och ring på liknande sätt.

ma former, fast dessa hos den yngre ställs samman på ett konstfullare sätt, varvid också en mer monumental verkan uppnåtts, fig. 5. Upptill finner vi ett förkrympt klockformat järn som på de senare i Gestad tenderar att bli en ren bågform. Från dess spetsar utgår järn, som bildar ett kryss med skärningspunkt på stammen. Strax därunder ligger skärningspunkten för två kortare, kryssade järn, som alltså verkar i utrymmet mellan de längre. Nedtill är de långa järnen förbundna med en bred slå, genomgående avslutad med pilar i ändarna. Förutom sin stagande uppgift tjänar denna också som inskriptionsplatta för de långa minnestexter som utmärker korsen på södra Dalbosläätten. Stammen kröns av spensliga dubbelkronor. Utsmyckningen för övrigt in-skränker sig till vanligtvis två under slån fasthetsade spiraler. Ändavslutningarna är spetsiga och mer markant insvängda än på föregående typ. Endast ett kors kan sägas avvika från den lämnade karakteristiken, nämligen ett i Erikstad, där det bågformade järnet ersatts av två raka, ställda i vinkel, vilka tillsammans med de båda långa kryssade järnen bildar en rombisk form, en form som återfinns på de äldre livsträden i söder. Det timglasformade korset kan beläggas under 10 år, mellan 1842 och 1852. Det finns bevarat i 10 exemplar spridda över sydöstra Dalbosläätten upp till Erikstad och Grinstad.

På södra Dalbosläätten förekommer en typ av gravkors, fig. 6, som i dessa trakter kallas livsträd, troligen en ej från början folklig benämning. Det består enklast av tre former ovanför varandra, den ena överskärande den andra. Underst finner vi sålunda alltid en trekvarts till halv cirkel, nedåt begränsad av en inskriptionsplatta. Där ovan en varierande, men i

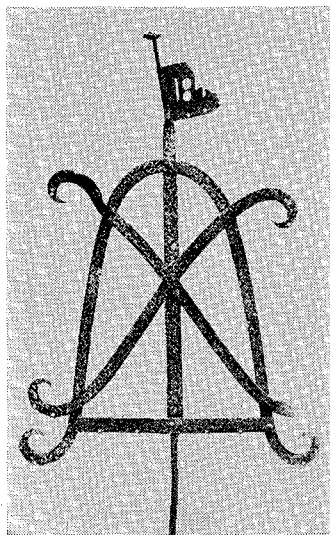


3. Klockformat kors från Gunnarsnäs med dödsåret 1833.

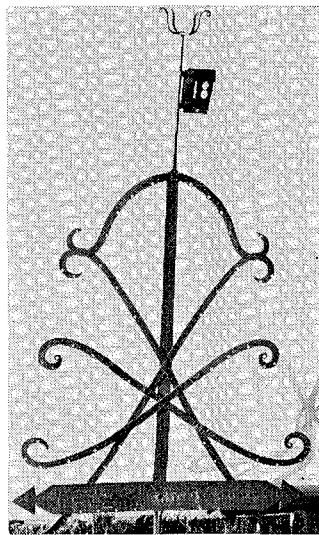
stort sett cirkulär form, samt överst en cirkelsektorisk eller rombisk.⁷ Till denna allmänna karakteristik ansluter sig de flesta, men avvikelserna och modifieringarna är många. I kontrast mot denna variation står enhetligheten hos stammens krönande element, som nästan utan undantag utgöres av två spensliga kronor, mellan vilka en ormförsedd flöjel inpassats. Dessutom är denna alltid rätvinkligt rektangulär, ofta med en eller flera kanter tandade. Även järnens ändavslutningar är enhetliga och överensstämmer med dem vi mött på de timglasformade korsen.

De två äldsta korsen, ett i Sundals-Ryr och ett i Gestad, sannolikt båda från 1790, har överst en rombliktande form. Mellan-

⁷ Dessa kors överensstämmer alltså i sin uppbyggnad tämligen nära med de från nordvästra Västergötland kända liljestenarna, av vilka ett exemplar också finns bevarat på Dalbosläätten i Bolstads kyrka. Sannolikt har utsmyckningen på dessa stenar tjänat som förebild vid utformningen av de smidda livsträden.



4. Klockformat kors med kryssade järn från Bolstad med dödsåret 1845.

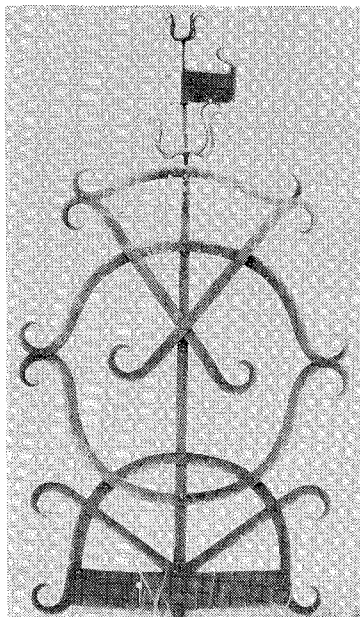


5. Timglasformat kors på Gestads kyrkogård med dödsåret 1846.

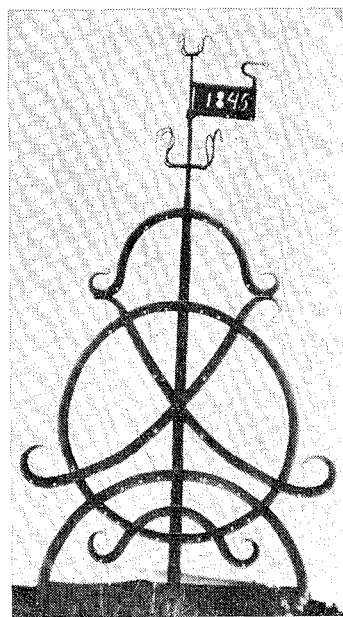
partiet upptas av ett kraftigt nedåtbuktande järn, mellan vars spetsar lagts ett på mitten uppsvängt, varvid en bågliknande form uppstått. Nederst finns en trekvartscirkel. Från skärningspunkten mellan basplatta och stam utgår två snett uppåtriktade järn, vilka når strax utanför cirkelbågen. Till detta utseende ansluter sig två kors i Sundals-Ryr samt ett par i Frändefors men däremot inga i Gestad. Mittpartiets form har i Frändefors ofta blivit sammanpressad, vilket kan sägas vara en lokal egenhet. Alla har här de båda från stambasen snett uppåt utstrålade järnen. Även om Frändeforskorsen är försiktigt varierade, bildar de som helhet en ganska enhetlig grupp, som inte står långt från de båda äldsta.

I Gestad uppvisar livsträden stora variationer. Genomgående är den cirkulära formen i mittpartiet en oval, oftast bildad av två kraftigt buktade bågar. Men i tre fall utgörs den av ett enda slutet järn,

varvid alltså bågarnas utåtsvängda ändavslutningar bortfallit, fig. 7. Detta arrangemang måste hänga samman med, att överpartiets båda nedåtriktade kryssade järn på dessa kors kraftigt förlängts med ändarna stickande utanför mittovalen. Om denna bildats av två bågar skulle ju dess ändavslutningar tillsammans med de kryssade järnens gjort att mittpartiet tett sig oredigt. Samma skäl torde ligga bakom sloandet av de båda från stambasen uppåtstrålade korta järnen. I stället har man gärna inpassat en mindre båge i halvcirkeln. I ett fall har man uteslutit denna och de kryssade järnen når helt ned till en basplatta som försetts med samma pilspetsändar som de timglasformade korsen. Om man därtill lägger, att den krönande bågen på dessa kors med långa kryssade järn oftast fått klockans form, råder det ingen tvekan om att de övertagit dessa element från den timglasformade typen. Den uppträder såvitt vi kan se i



6. Gravkors, livsträd, från Gestad från 1843.



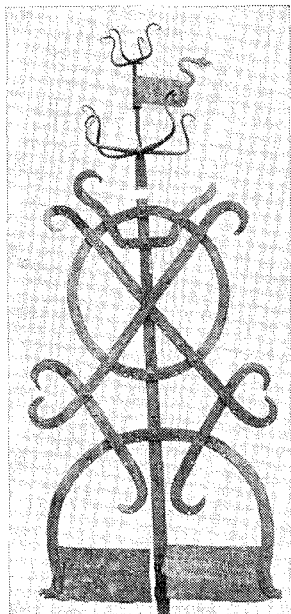
7. Gravkors, livsträd, med långa kryssande järn från 1845.

Gestad 1845 eller samma år som vi får det första livsträdet med långa kryssade järn.

Ett par kors i Gestad avviker på ett mer markant sätt från den givna grundkarakteristiken. Ett av dem står nära en grupp fantasifullt formade kors i Sundals-Ryr från 1850-talets början. Jag skall inte här gå in på en karakteristik av varje enskilt kors. Men de flesta har en översta spetsad form med plan bas, i mittpartiet en cirkel vari placerats ett kryss samt nedtill den vanliga halvcirkeln med basplatta. Genom att skilda former har staplats på varandra utan något samlande grepp, har den rytmik vi känner från de egentliga livsträden gått förlorad. Korset har därigenom fått en additiv karaktär och därmed har man, om än sparsamt, infört ornament. Bland annat har den från timglastypen kända basplattan

med pilspetsformade ändar i starkt förminskad form kommit till användning.

Slutligen finns ett märkligt kors i Lane-Ryr i Bohuslän från 1779, fig. 8, som har drag gemensamma med Sundals-Ryrgruppen. Här möter vi således en översta fragmentarisk form med horisontell bas och en mittcirkel med kryssade järn. Dessutom finns det för alla livsträd gemensamma: Halvcirkel med basplatta och som krönande element på stammen en ormförsedd flöjel mellan två kronor. Här föreligger alltså ett otvetydigt samband mellan detta tidiga kors i Lane-Ryr och de ovan behandlade livsträden i Dalsland och det är som vi sett mest påtagligt med Sundals-Ryrgruppen. Därför kan man kanske se korset i denna som de yngsta exemplaren av en gammal typ, som med undantag av korset i Lane-Ryr skattat åt förgängelsen. Om antagandet är riktigt



8. Gravkors från
Lane-Ryr från 1779.

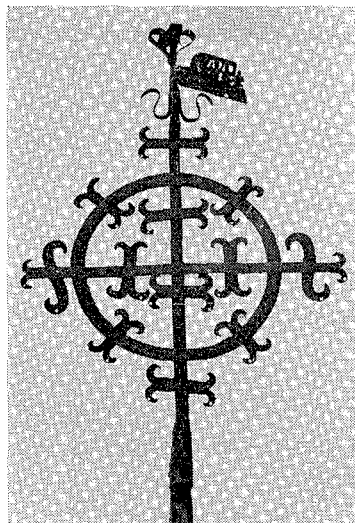
skulle alltså Lane-Ryrtypen haft en vidare utbredning. Vi minns här de kors, som förekommer i Bolstad och Gestad där klockformen kombinerats med två krysslagda järn. Upptagandet av detta element får ju en naturlig förklaring, om man antar att kors som det i Lane-Ryr förekommit på södra Dalbosläätten. En tänkbar orsak till att de så helt försvunnit kan vara att de inte som på norra Dalbosläätten var familjekors utan enskilda personers, varvid ett kors' "livslängd" naturligtvis blev kortare.

Av de till livsträdstypen hörande korsen finns i Dalsland 38 exemplar. Dessutom har Erikstad ett fragmentariskt kors, som med största sannolikhet varit av denna typ, samt Vänersborgs museum två kors som också bör vara dalsländska. Av de 30 som är daterade, har inte mindre än 26 tillkommit mellan 1842 och 1855, en hastighet i antalsökning utan motsvarighet inom landskapet.

Av Dalbosläättens korstyper återstår nu endast att nämna en liten grupp om tre kors i Grinstad. Den står isolerad i det här tecknade sammanhanget, ehuru rent allmänt sett den som förutsättning för sin form kan sägas ha det klockformade korsets svängda former. De två som är daterade är från 1825 och 1829.

Sammanfattning

Dalbosläättens, så vitt vi nu kan se, tre äldsta typer: de triangel-, båg- och klockformade korsen uppträdde tidigast i Skälle-
rud, det förstnämnda 1722 och de båda andra 1760. Härifrån spreds de söderut och det triangelformade korset, som fick det vidaste utbredningsområdet, nådde ned till Gestad. De båda andra trängde däremot att döma av det bevarade materialet aldrig söder om Dalbergsån. Möjligen hindrades en vidare utbredning av att här redan fanns en korstyp, den som nu finns kvar i ett exemplar i Lane-Ryr från 1779. Denna korstyp efterträddes eller trängdes tillbaka av det närstående livsträdet, vars båda äldsta exemplar är från 1790. Härigenom uppstod den i dag så tydliga ehuru långt ifrån absoluta motsättningen mellan norr och söder på Dalbosläätten. Denna motsättning har inte bara givit upphov till variation inom typerna utan också frambragt nya. Även om detta motsatsförhållande måste vara den primära orsaken torde även andra faktorer ha bidragit till att mötet blev så fruktbart. Mellan ungefär 1800 och 1840 tillkom nämligen inom hela området mycket få smidda kors. Traditionens tyngd lättade, och det är också nu som de tre små korsen i Grinstad tillkommer som jag ovan i korthet berört. Men framför allt möter vi från denna tid det klockformade korset



9. Ringkors av enkel typ på Håbols kyrkogård från 1700-talet.

med kryssade järn, vilket som vi sett bör ligga till grund för det timglasformade, vars äldsta exemplar är från 1842. Denna typ spreds över sydöstra Dalbosläätten upp till Erikstad. Samtidigt togs livsträdet upp igen och blev ytterst populärt i de sydligaste socknarna, varvid några varianter utbildades, delvis under inflytande av det timglasformade korset. Detta lät sig så mycket villigare ske som livsträdet ju i sig själv har de för timglasformen utmärkande kryssade järnen ehuru avsevärt kortare. Här fanns alltså en inneboende förutsättning för den påverkan som ägde rum.

Livsträdets renässans sammanfaller till tiden mycket nära med en motsvarande ehuru ej så kraftig för det klockformade. Även andra typer drogs med, dock ej så vitt man kan se det triangelformade korset vars sista exemplar tillkommer 1839. Denna renässans för smidda kors berör hela Dalbosläätten utom de båda socknarna Skållerud och Holm längst i norr, och

varar i ungefär 15 år fram till 1860-talets mitt. Den typ som lever längst är livsträdet med ett sista exemplar daterat 1868.

Sydvästra Dalslands typgrupp

Den sydvästra typgruppen får sin karaktär av endast tre från varandra lätt skiljbara typer med få mellanformer. Alla har drag gemensamma dels i uppbyggnaden i stort, där man alltid kan särskilja ett övre och ett undre parti, dels i detaljer, nämligen i huvudsak likartade kronor, dubbel-flöjlar samt en visserligen varierad men dock för dessa typer gemensam ornamentik. Alla har nedtill trattliknande avslutning på stammen för fästandet av en uppbärande stång.⁸ Vidare är deras framträdande i tiden klart åtskiljbar och vars och ens utbredningsområde tämligen samlat. Då det ter sig svårt att i ett enkelt ord karakterisera dem, har jag valt att benämna dem typ 1, typ 2 och typ 3 i den ordning de uppträder, jämför kartan fig. 1.

Typ 1 består av en ring, ur vilken ett i stort sett rektangulärt övre parti växer ut. Över korset löper med få undantag tre axlar, som vanligen buktats. Det förefaller sannolikt, att typen uppkommit genom en kombination av det för norra Dalsland karakteristiska ringkorset, fig. 9, och den på norra Dalbosläätten vanliga klockan. Detta styrks av att de båda äldsta bevarade korsen från 1795 uppträder i områdets nordligaste del, nämligen i Bäcke och Rölanda, varifrån typen sedan spritts sö-

⁸ Detta är emellertid inte något enbart för denna typgrupp utmärkande. På många av de sydligare ringkorsen möter vi samma sak redan från 1700-talets mitt. Det kan därför inte råda någon tvekan om att denna utformning övertagits från ringkorset.

derut. I Bäcke finns ett triangelformat kors, vilket kan tydas som att norra Dalboslättens korstyper var kända i denna socken. Som jag inledningsvis nämnde, vet man, att här försvunnit kors, varför man under alla förhållanden inte kan se det triangelformade exemplaret som en med bestämdhet isolerad företeelse. I sammanhanget bör särskilt påpekas att grannsocknen i öster, Dalskog, helt saknar smidda gravkors.

Vid kombinationen av ringen och klockan har båda formerna ombildats. Klockan har således förlorat sin mjuka rytm och blivit stel och i huvudsak jämbred för att kunna inpassas i ringen och samtidigt med en större del skjuta ut ovan densamma. Detta parti har dock ofta givits en viss livfullhet genom att det överst utbuktats. Anslutningen mellan klocka och ring sker på tre sätt. Ibland når "klockans" sidojärn en horisontell rak axel i ringen. I sådana fall står ringpartiet såttillvida nära det traditionella ringkorset. I andra fall är "klockans" sidojärn utsvängda till ringen, en form som står närmare den egentliga klockformen, fig. 10. Dock är i detta senare fall alltid en horisontell slå insatt mellan sidojärnen, ofta så att den tillsammans med dessas utsvängningar bildar en axel. Slutligen har vi det fall där som i Råggård "klockans" sidojärn ej når ned i ringen, varvid alltså överpartiet vilar på ringen. Denna har med ett undantag i Gesäter alltid två tvärarmar. Detta kan förklaras av, att man någorlunda likformigt över hela korset ville accentuera de horisontella linjerna. Om man fäst "klockans" ytterjärn vid en mittarm i ringen, skulle ju ringens övre halva blivit mer poängterad än den nedre. I stället valde man då att skjuta armen uppåt och i ringens nedre parti införa än-

nu en axel, som väl buktades för att dels svara mot "klockans" utsvängda sidojärn, dels bättre utfylla den tomma ytan. — Från den här givna karakteristiken av typ I finns dock några avvikelser eller varianter som här inte närmare skall behandlas.

Innan jag går in på en beskrivning av typ I:s ornamentala utsmyckning, torde det vara på sin plats att beröra ornamentens användning mera allmänt sett hos de båda äldsta korstyperna inom gruppen. De är symmetriskt inpassade med utgångspunkt från stammen och ornamenten i varje sådant par är alltid av samma typ. Vidare används de som livande element i tomrum och är därvid inpassade så, att de helst riktas mot den tomma ytans största utbredning. Oftast har man strävat att fästa dem på mitten av det tvärjärn man velat smycka, en princip som ibland kan strida mot den förra.

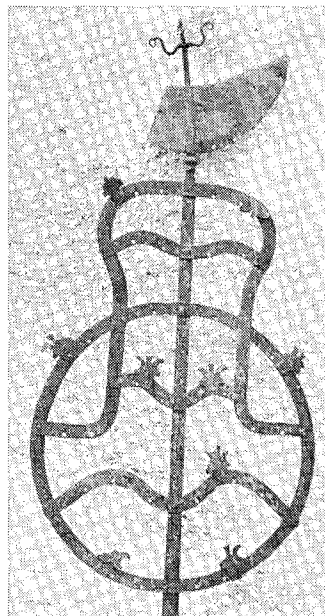
Ornamentens applicering på typ I är i allt väsentligt enhetlig. Man kan tala om en karakteristisk "jämn utspridning", där dock det övre partiets sidojärn försetts med såväl utåt- som ibland inåtriktade ornament, varigenom detta parti blivit mindre slutet. Även dubbelflöjelns spetsar har i vissa fall ornament. I övrigt är genomgående alla axlar smyckade och även ringen, som upptill försetts med två utåtriktade ornament och nedtill med två riktade mot dess centrum, ett arrangemang som erinrar om de för ringkorsens karakteristiska kvartscirkelornamenten. Huvudsakligen har ornamenten av typ BI och CI, fig. 14, kommit till användning.

De äldsta bevarade korsen av typ I är de båda från 1795. Yngst är ett i Lerdal från 1833. Av de 19 bevarade är 14 daterade, varav nio stycken är från tiden mellan 1801 och 1810. Vi finner dem utbred-

da inom hela området, möjligen med undantag för socknarna längst i söder, och med kraftig koncentration till norra delen.

Typ 2 har ett övre parti nära överensstämmande med typ 1. Den avgörande skillnaden ligger i utformningen av det nedre. Det har formen av en symmetrisk parallelltrapets med vågformade sidor, i vars fyra hörn är insatta små ringar, varifrån diagonala järn utgår, som bildar ett kryss med skärningspunkt på stammen, fig. 11. Ornamentiken uppvisar variation såväl till typ som användning. Om vi bortbortser från korsen i Ödeborgs fornsal, kan man generellt säga, att en principiell skillnad gentemot typ 1 endast antydningssvis finns, överparti och dubbelflöjlar uppvisar ingen skillnad. Nedre partiet har fått en mot typ 1 svarande jämn utspridning av ornamenten. Minst komplicerade är korsen i Lerdal, där man strävat att smycka varje tvärjárn och t. o. m. i ett fall stammen, men aldrig den övre "triangeln", bildad av diagonaljärnen och överpartiets nedre järn. Användandet av CI-ornamentet på korsens basjärn ansluter sig till det vanliga hos typ 1, medan A2-ornamenten endast förekommer undantagsvis på denna typ.

I Råggård har korsen av typ 2 med ett undantag försetts med en kort buktad slå mellan sidorna i den nedre "triangeln", vilket medfört att ornament av typ C1 ej kunnat användas på basen så som i Lerdal. Vidare har införandet av den lilla slån inneburit att ornamentet på "triangelns" sidojärn måst förskjutas mot kryssmitten enligt strävandet att applicera dem på sträckans mittpunkt. Därvid har nedre delen av fältet mellan triangelsidorna och de vågformade ytterjärnen tätt sig tomma, varvid i två fall ornament här införts. Den övre "triangelns"

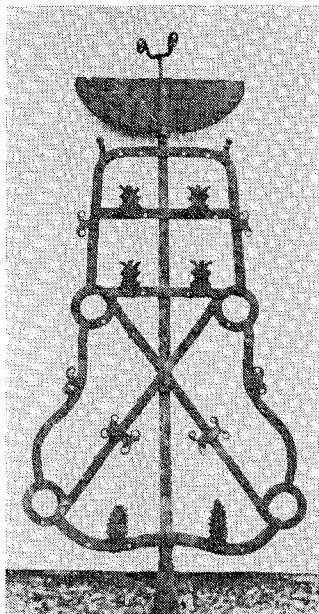


10. Gravkors av typ 1 från Rölunda med dödsåret 1801.

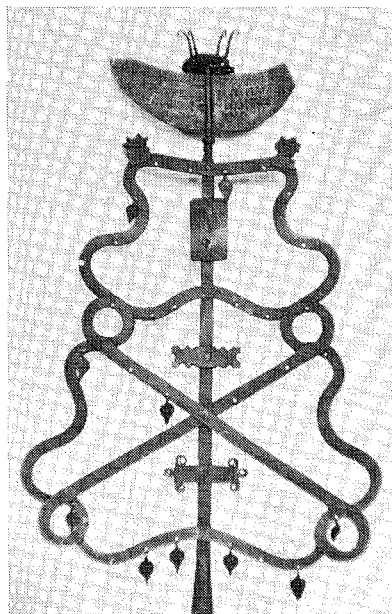
sidor har också smyckats, sannolikt för att få en symmetrisk gruppering kring kryssmitten. En viss betoning av denna har därmed skett och häri ligger en avgörande ehuru bland Råggårdskorsen oklar principiell skillnad gentemot utsmyckningen av typ 1, där ju ingen del av korset särskilt betonats. På två kors i Ödeborgs fornsal framträder denna accentuering klarare genom att ornamenten har fått samma placering utan att någon tvärslå använts i nedre "triangeln".

I samma museum finns en grupp om tre kors, som jag för enkelhetens skull valt att kalla "Ödeborgsgruppen", fig. 12.⁹

⁹ Med undantag av det ovan nämnda triangelformade korset, har det ej varit möjligt att få fram bestämda uppgifter om varifrån korsen i fornsalen kommer. Men av de på flöjlarna angivna gårdsnamnen att döma, förefaller två av "Ödeborgsgruppen" kors vara från Högsäter och ett från Färgelanda. Denna speciella korsform tycks alltså haft en viss spridning.



11. Gravkors av typ 2 från Lerdal.



12. Gravkors av typ 2 tillhörande "Ödeborgsgruppen" med dödsåret 1840.

Till sin uppbyggnad avviker dessa kors från den för typ 2 vanliga endast genom att axeln i överpartiet slopats. Sin egenart får de emellertid genom att ytorna fått en horisontell utsträckning och därigenom korsen en vilande karaktär. De uppvisar också en nära sammansmältning av det övre och nedre partiet genom att båda sidor buktats i samma rytm. Utsmäckningen avviker mycket starkt från grundtyperna. Den vilande karaktären hos "Ödeborgsgruppens" kors understryks av de båda nedre vid stammen fästade horisontellt verkande ornamenten. De har fått en utformning helt avvikande från tidigare kända. Längst ned sitter ett ornament av typ A3 och därovan ett tillhörande grupp B. Ovan dessa sitter i övre partiet en rektangulär platta, som bör ha använts för inskription, fastän inga spår

av någon sådan nu är synlig.¹⁰ Denna platta har genom sin placering fått ornamentets fyllande och livande karaktär. Dessutom har "Ödeborgsgruppen" såsom mestadels typ 2 försetts med såväl de båda krönande ornamenten på överpartiet som de på dubbelflöjels spetsar.

Av typ 2 finns 15 stycken bevarade kors, de äldsta i Råggård från 1809 och de yngsta i Ödeborgs fornsal, fig. 12, från 1840. Sammanlagt är av dessa 9 stycken daterade. De 5 i Råggård har tillkommit mellan åren 1809 och 1819, medan korsen i fornsalen är betydligt senare, 1833—1840. Även här föreligger alltså en spridning från norr till söder. Emellertid förekommer inte typen i de nordligaste och västligaste socknarna inom området.

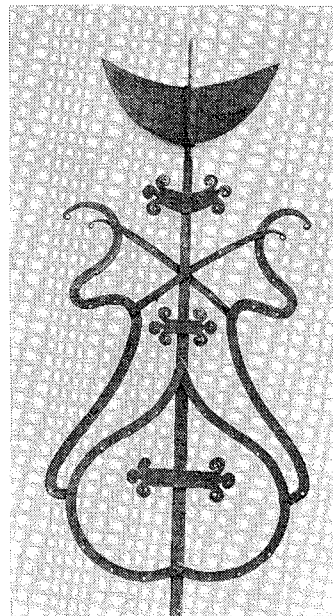
¹⁰ Sannolikt har den gjorts i färg, vilket inom detta område åtminstone under sen tid varit vanligt.

Typ 3, fig. 13, karakteriseras av sin luftiga rytm, vilken skiljer den från de båda föregående typerna. Från en upp- och nedvänd hjärtform utväxer sidojärnen i en båge mot en "midja", varifrån de svänger uppåt utåt i en karakteristisk slinga. I ett fall i Gesäter är dess spetsar förenade med en uppåtsvängd slå. I övre partiet ovan "midjan" är alltid två kryssade järn inpassade vilka närmast har en konstruktiv uppgift.

Den ornamentella utsmyckningen av typ 3 är sparsam och mycket enhetlig. Således används nästan uteslutande ornament av typ A3 placerade tre över varandra på stammen. Dock används i ett fall i stället för mittornament en tvärrarm. Denna schematiska konsekvens beror på dessa kors karakteristiska rytm, vilken förstärks av ornamentens placering. Därmed är också sagt, att de fått en uppgift som mer avgörande än hos de båda äldre typerna bidrar till korsets uppbyggnad. Här bör man peka på den stora likheten med "Ödeborgsgruppen", där vi ju möter en likartad placering samt de första A3-ornamenten, varvid det äldsta är från 1838.

Typ 3 är bevarad i 10 exemplar i områdets nordvästra del. Det äldsta daterade finns i Gesäter och är från 1844 och det yngsta i Lerdal från 1857. Dessa dateringar tyder även i detta fall på en spridning från norr till söder.

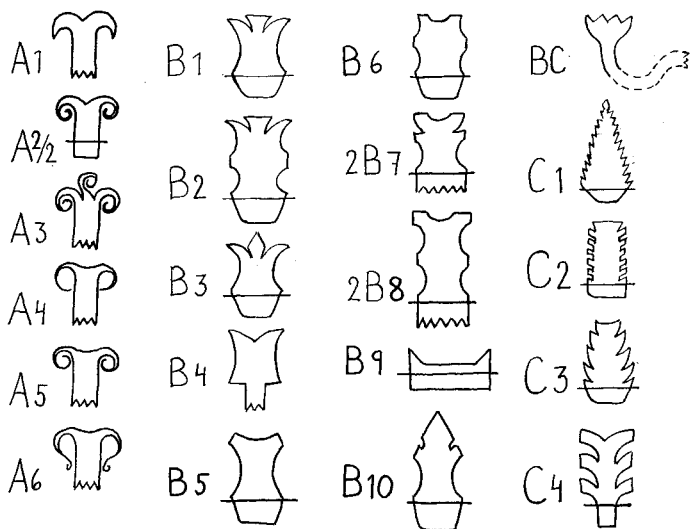
För förståelsen av typ 3:s uppkomst, är två kors, ett i Råggård och ett i Lerdal, av stort intresse. På det förstnämnda är ej dödsåret tydligt. Lerdalskorset är daterat till 1815. På båda korsen möter vi en upp och nedvänd hjärtform, varifrån sidojärnen utgår i en båge upp till en "midja", varpå ett överparti är ställt, som tämligen väl överensstämmer med det vi



13. Kors av typ 3 från Gesäter med dödsåret 1846.

finner på typ 1 och 2. Den avgörande skillnaden mot dessa typer är att det nedre partiets sidojärn direkt fortsätter i det övres, vilket är en förutsättning för att nå den helhetsverkan som utmärker typ 3. En intressant detalj är att det äldsta korset av denna typ har en arm i "midjepartiet", vilken har sin fulla motsvarighet på de båda korsen i Lerdal och Råggård men inte på några andra. Det kan därför inte råda någon tvekan om, att de utvecklats ur typ 2, varvid de vågformiga sidojärnen ersatts med raka, småringarna slopats liksom den övre "triangeln", och den nedre ombildats till ett hjärta. Tendensen till hjärtformig ombildning förekommer redan i några fall hos typ 2. Det är alltså högst sannolikt att typ 3 uppstått genom en regelrätt utveckling ur typ 2.

Utöver de båda ovan behandlade finns fyra stycken starkt avvikande kors, som inte går att hänföra till någon bestämd typ. De kan inte heller betraktas som mel-



14. Ornamenttyper på gravkors inom den sydvästdalsländska typgruppen.

lanformer till ovanstående. Men alla uppvisar med dem besläktade drag. Av de tre är ett i Råggård intressantast. Det har en form som påminner om klockans. Men i sin kontur har det stor överensstämmelse med ett av de båda ovan behandlade korsen som står mellan typ 2 och 3, och säkerligen har det som förutsättning för sin form ett sådant kors. Här fanns alltså ytterligare en möjlighet till utveckling inbyggd som dock stannade vid en antydan.

I det föregående har jag behandlat ornamentens roll vid uppbyggandet av korsen. Därvid har det framgått, att inom området ett flertal ornamentsformer kan särskiljas. Det har också framskymtat, att de varierar mellan de olika utformade korsen. Vi skall nu närmare studera detta förhållande.

Ornament tillhörande grupp B finns redan på de äldsta kända korsen av sydvästdalsländsk typ och lever sedan kvar tills gravkorstillverkningen upphör, dock endast på typ 1 och 2. Liksom C-ornamenten tycks deras framträdande direkt hänga samman med skapandet av typ 1. Dessa

båda ornamentsgrupper har också det gemensamt, att de till skillnad mot A-ornamenten är uthuggna. Som framgår av fig. 14 kan ett flertal typer B-ornament särskiljas. Låt oss se när dessa i förhållande till den äldsta och vanligaste formen (B1), omgestaltade ornament uppträder. På kors med "ursprungsform" har 4 av 19 eller 21 % från B1 avvikande ornamentik. När det gäller kors som i något avseende avviker från den ursprungliga uppbyggnaden har 8 av 10 eller 80 % sådan ornamentik. Men två av dessa kors har ornament av såväl typ B1 som av från denna avvikande typ, vilket alltså innebär att 60 % av denna grupp kors helt har ersatt den ursprungliga ornamenttypen med annan. De från B1 avvikande B-ornamenten har genomgående karaktär av tillfälliga formexperiment. Endast två av dem har använts på två kors.

En motsvarande undersökning av C-ornamenten ger vid handen att av kors med "ursprungsform" alla har det äldsta C1-ornamentet. Av de avvikande korsformerna har 7 av 9 eller 78 % från C1 av-

vikande ornament. Av dessa har 56 % helt avstått från C1-ornamentet. Huvudsakligen är det vid utsmyckandet av de inom området förekommande ringkorsen som dessa avvikande C-ornament använts. Inte sällan har de därvidlag omformats och inpassats på ett sätt som motsvarar A-ornamenten i norra Dalsland.

Återstår så slutligen A-gruppens ornament. Här kan man ej tillämpa samma metod som ovan emedan ingen ornamentform kan utpekas som äldst eller vanligast. Dessa ornament bör ha övertagits norrifrån. Emellertid har de fått en från norra Dalslands kors avvikande utformning genom att de utkluvna spetsarna upprullats så markant och ej rundsmitts. Jag har valt att kalla denna typ A2. Den används som ovan framgått företrädesvis på kors av typ 2.

Inte sällan är detta ornament "halverat", för vilket jag använder beteckningen A2/2. Det har endast motsvarighet på ett kors i norra Dalsland, där det tillfälligtvis kommit till användning, då "hela" ornamentet av utrymmesskäl ej kunnat inpassas. Därför kan inte ornamentet ha övertagits från norr, utan bör ses som en ombildning utformad analogt med typ B1, tillsammans med vilket det uppträder särskilt i Råggård, där det är använt på kors av typ 1 i ett par fall ehuru vi vanligtvis möter det på typ 2.

A3-ornamentet har tre utkluvna och upprullade ändar. Det uppträder först i "Ödeborgsgruppen", en grupp kors som vi sett är modifierade i förhållande till de andra av typ 2. Några år senare dyker det upp på gravkors av typ 3, för vilka det är utmärkande. I ett par fall möter vi dessutom A-ornament med fyra utklyvningar och upprullningar på avvikande kors.

Som sammanfattning av ovanstående

redogörelse kan man säga att detta experimenterande med ornamentens form mestadels uppträder, då man velat smycka ett gravkors vars utformning avviker från den form, till vilken den äldsta ornamenttypen inom gruppen är knuten. Detta innebär naturligtvis inte att en ny korstyp ger upphov till en ny typ av ornament. Så tycks emellertid förhållandet vara för kors av typ 1, medan typ 2 ju genomgående utnyttjar samma ornament som den förra, dock med det undantaget att även A2-ornamentet kommit till användning. Går vi slutligen till kors av typ 3 utmärks de som vi sett av A3-ornamentet, som ju emellertid är äldre. Det är med andra ord endast A-ornamenten som man på ett mer fruktbart sätt lyckats omvandla dels genom "halveringen" och dels genom utbildandet av A3-ornamentet.

Sammanfattning.

Vid den sammanfattning jag ovan gjort av Dalboslättens typgrupp hade jag anledning att poängtera betydelsen av mötet mellan skilda korstyper för uppkomsten av nya. Samma förhållande ser vi här återupprepat i större skala. Typ 1 är sannolikt resultatet av en kombination mellan ringkors och det klockformade. Den fick sedan en ovedersäglig ehuru något oklar betydelse för framväxandet av de senare typerna. Vi har således sett hur typ 2 behållit det övre partiet och ornamentiken i huvudsak oförändrad, medan ringen utbytt mot en annan form. Korset har alltså inte uppstått genom en utveckling ur typ 1 utan återspeglar i stället ett beroende. Däremot bör typ 3 ses som i strängaste mening utvecklad ur typ 2. Med andra ord kan hela den sydvästdalsländska typgruppen sägas leda sitt ursprung till mötet mellan de båda skilda

formvärdar vi finner i norr och i öster inom landskapet.

Dessa gravkors är jämförelsevis sena. De äldsta daterade exemplaren av varje typ finner vi i de nordliga socknarna inom området. Således står de äldsta korsen av typ 1 från 1795 i Bäckefors och Rölunda, av typ 2 i Råggård från 1809 samt av typ 3 i Gesäter från 1844. Några år innan det äldsta av typ 3 tillkommer upphör tillverkningen av typ 2, medan de andra båda lever kvar till strax efter 1855. Liksom hos Dalboslättens typgrupp

kan man här av det daterade materialet utläsa att korsen huvudsakligen tillkommit under två perioder: en under 1800-talets första årtionde och en under 1840-talet. Här är emellertid inte 1840-talsrenässansen av samma allmänna karaktär som när det gällde Dalbosläätten. Den omfattar endast typ 3 och i någon mån typ 2 såtillvida att "Ödeborgsgruppen" tillkommer vid denna tid. Därmed torde den alltså beröra hela området och sett i ett större sammanhang hela södra Dalsland.

Summary

Wrought Iron Crosses in Southern Dalsland

The province of Dalsland is situated in western Sweden, west of Lake Vänern. Wrought iron memorial crosses were probably to be found in all the parishes of the province at one time. The crosses here have a connection with others found both in the north and the west. The present paper gives only a pure analysis of form in this type of folk-art. The crosses in Dalsland can be divided into three groups, each with its particular area of distribution: northern Dalsland, the Dalbo plain in the east, and the parishes in the south-west; for these last two dealt with here, see map, fig. 1. The triangular cross, fig. 2, constitutes a fairly consistent group in the north Dalbo plain. Here too is found the bell-shaped cross, fig. 3, which as the writer demonstrates, appears in two periods: 1760—1800 and 1833—1852. This cross is also found in a modified form, fig. 4, which however only lasted a short time, 1830—45, probably because of the appearance of the hour-glass cross in 1842, fig. 5. In the south Dalbo plain, there are different versions of the type known as "the tree of life", fig. 6—8. The writer shows how different types of crosses influenced each other and gave rise to new forms.

The memorial cross in the second area shown on the map, south-west Dalsland, has

certain features in common with the others, partly in the general construction, in which one can always distinguish an upper and a lower section, partly in the detail: the crowns, the double-vanes, and the decoration. These crosses fall into three different classes with few intermediate forms, fig. 10—13. On the crosses, several kinds of decoration can be observed, fig. 14. The writer shows how experimentation with kinds of decoration mostly occurs when someone wanted to decorate a cross which is different from the form with which the oldest kind of decoration in the group is associated. In this area, too, the overlap between different types of crosses has played some part in developing new types. The form of cross ("type 1") of which fig. 10 is an example, is probably the result of a combination of the "ring"-cross, fig. 9, from northern Dalsland and the bell-shaped cross, fig. 3, from the eastern part of the province. This new form in turn is of importance to the development of later types, fig. 11—13. The whole group of crosses in south-western Dalsland thus probably originates from the overlapping of the two different designs of cross which existed in the north and in the east of the province.

ÖVERSIKTER OCH GRANSKNINGAR

REIDAR KJELLBERG: *Den store Stasjon og andre Kåserier*. Gyldendal Norsk Forlag A/S. Oslo 1965. 121 s.

Reidar Kjellberg trycker lördagskåserier från Norsk Rikskringkasting, hållna under de senare åren. De ha icke kommit tätt men de ha kommit på riktiga dagar och med innehåll som ofta har hört noga till almanackan.

Den första är från 5 januari 1963 och den ger omedelbart författarens berättarmetod i ett fullödigt exempel. I femtio år har han bevarat ogrumlat ett lyckominne, hans livs enda möte med en ängel. Från detta livliga, nästan helt övertygade barndomsminne för berättaren kåseriet med det mest osökta behag över änglarnas öde att numera vara urmodiga och helgonens väg mot en liknande otidsenlighet, förbi den helige Frans, Birgitta och Dante, förbi övertygad uppenbarelse och medveten dikt och ända till Ibsen som vittne "at digte, er væsentlig at se". Och kommer så fram till det han i sanning har på hjärtat att påminna om, och det är Draumkvædet som en väsentlighet, en "litteratur med appell", som lever vidare i improvisationens form och sångarens samspel med "koret", åhörarna. Med Draumkvædet själavägande ärkeängel har talet hamnat inför trettondagens innehåll. Det vore lönlöst att referera denna framställning, som har den ordalydelsens fullmognad som man väntar sig av en dikt samtidigt som den bärs av kåseriets lätta smidighet ej olik en ekorres sätt att svinga sig mellan grenarna i lundens kronor. Reidar Kjellberg visar här sin beundransvärda framställningskonst, och "Ängeln" är hans vittne som genomkultiverad humanist av bästa norska tappning. Hans tolfte av kåserier håller stilen med dess lätta flykt alltifrån ett uppslag av tillfälligaste kynne, över väckande mellanled fram till väsentligheter.

Anmälares första plikt vore inför denna koncentrerade bok att rätt och slätt hänvisa läsaren till att läsa den. Men en antydning om de tolv artiklarnas ämnen skulle vara motiverad, om den kunde verka i denna riktning. Den kan i varje fall ge en vink om ämneskretsens vidd

och kanske en skymt av lärdomens djup och bildningens bredd därunder. Författaren har själv gjort en indelning i fyra grupper som en anvisning om samhörighet tre och tre.

Förstamajkåseriet 1965 handlar om en fridag som kommer oväntat och ger känslan av att vara "fri såsom fågeln". Men oväder tvingar själva måsarna till vresigt sittande i skydd och människan till läsning av en bok. Det blir Leonora Christinas "Jammers Minde", historien om energisk arbetsterapi som bot mot själödande överksamhet. Och det blir sagan om Erling Skjalgsons trälar, som hade möjligheten att arbeta sig till frihet om det var "noen trivsel i dem". Och så mynnar det i en analys av skråtidens hantverksgesäll och nutidsmänniskan i deras förhållande till fridagar och fritetsvärdering.

Den tredje artikeln söker svaret på att en roman som handlar om "notoriske lathanser og fyllebøtter, ansvarsløse jentefuter, hønsetjuver, slagbrødre og tukthuskandidater ikke bare blir lest, men bokstavelig talt lest i filler under latter og begeistring av hundretusener av respektable og stort sett lovlydige personer på begge sider av Atlanterhavet". Det gäller John Steinbecks Tortilla Flat, på norska Dagdrivergjengen. När detta är gjort kommer den dagsaktuella frågan om dagdriveriets mästare, den store dr Samuel Johnson på 250-årsdagen av hans födelse, stor redan som den lärde och tidvis högflitige ordboksförfattaren på samma gång som en stor och givmild dagdrivare. Här följer ett porträtt, som bland all världens tolkningar av denna anastående engelsman har den kortfattade uttrycksfullhetens alla företräden utan skymten av förkrymphet.

Nästa treklöver av kåserier gäller tre årliga högtider, Heligtrekonger, S:t Hans och Mortensgås. Att innehålllet är lödig kulturhistoria är icke att förvåna sig över. Det är "tungt som gull og mettet av innhold" och fyllt av hela rader av små överraskande vändningar mot mänskliga drag i de uråldriga bruken. Formen erinrar om predikokonstens inledningsparti före textläsningen, "ingången", som kyrkbesökaren borde kunna redovisa för hemmava-

rande som frågade "var var ingången?", så att han inte behövde ta till nödlösningen och svara "i körkdörren". I vårt fall märks här också troheten mot den klassiska krians regel att på slutraden fånga upp inledningsmotivet.

Nästa grupp hyllar tre norrmän och deras verk i kulturens och vetenskapens värld. Det är karakteristiskt nog företag som sätta Norge in i universella sammanhang, antingen som yttersta utlöpare eller som centrum.

Det är Roar Hauglids volymstarka bok om Akantus fra Hellas till Gudbrandsdal, vars konstslöjdsföremål alltjämt fyller Norge till brädden med gyllene dekorativ frodighet.

Det är Norges förste konsthistorieprofessor, den tidigt bortgångne Carl Wille Schnitler, som här presenteras som "han som samlet på Måneskinn", den form under vilken han sökt utvinna nya värden hos konstens stora berömdheter världen runt.

Det är slutligen Harry Fett i ett 80-årsporträtt, som är så fyllt av denne stormans person att motivpasserandet sker från början till slut helt inom hans eget upptäckarlivs gränser. Norge har han nyskapat konsthistoriskt alltsedan han "utstyrte seg med tre hypermoderne hjälpemidler: sykkel, fotografiapparat og en fersk stilkritisk metode". Världskulturen har han famnat med storslagen aptit och med Norge som ständigt förnyande kraftcentral.

Sista gruppen inleds med en perfekt yrkesanalys av en silverförfalskning, mynnande ut i spekulationer om oäkta inslag över huvud i människornas dagliga samvaro. Därmed sätter humanisten inom museiyrket in sin professions kunskapsmetoder som hjälpmaterial på allmänmänskligt plan och exemplifierar det kulturhistoriska museiområdets samhällseliga roll i motsats mot ett flygande tal om lyxvetenskap och elfenbenstorn.

Sen kommer en titt in i norsk litteraturhistoria genom påpekandet av en tvåhundraårig minnesdag av en rokokopoet av säregen resning och ett osedvanligt levnadslopp som teolog, jurist, framgångsrik fabrikör av spik och puder, rådmän och tulldirektör. Denne Christian Braunmann Tullin intog sitt rum som ledande skald med en barlast av endast två dikter men på ett sådant sätt att han alltjämt behåller denna sin ställning.

Hela samlingen inleddes på en dag i årets

början. Den avrundas på en dag vid årsslutet med ett tankedigert begrundande av den smala gränsen mellan förgånget och kommande, belyst med konstverk i måleri och dikt. Det har karaktären av sammanfattning och har fått sätta sin rubrik på hela boken "Den store Stasjon".

Sigurd Wallin

JAMES A. MICHENER: *Källan*. Översättning av Olof Hoffsten. Rabén & Sjögren, Stockholm 1966, 643 s. Ill. Pris kr 45:—, inb. kr 54:—.

"Källan" är en egendomlig och förbryllande bok. Den lär vara en bestseller i Amerika. Om den med sina nära sex och ett halvt hundratal tättryckta sidor kan få en sådan framgång här i landet är, trots dess anknytning till det Heliga landet och Bibeln och trots dess oförnekliga litterära och stilistiska kvaliteter, mera ovisst. Uppslaget är egenartat, compositionen nära nog absurd. Skildringen rör sig samtidigt på två plan: livet i ett arkeologiskt arbetslag, som arbetar på en geografiskt tydligt angiven utgrävningsplats, Tell Makor, någonstans i norra Palestina mellan Akko (Acre) och Safed, och parallellt därmed, ungefär i vartannat kapitel, den till ruinkullen knutna historien, från den apliknande man som för en miljon år sedan kom vandrande hit från Afrika ända fram till gårdagens händelser i denna del av Mellersta östern. Källan, vars vatten, tack vare en heroisk bragd i den grå forntiden, genom en sinnrikt konstruerad tunnel leddes in i staden, tjänar på visst sätt som ett ledmotiv i boken och har givit namn åt både romanen och platsen omkring vilken händelserna utspelas.

Den arkeologiska expeditionen, vars ledare kallas Cullinane, sägs ha finansierats av en bottenrik jude i Chicago, mindre intresserad av arkeologi än av den gamla borg han hoppades bli ägare av eller den trädunge som skulle bära hans namn. Han fick varken den ena eller den andra, men i stället, vad som till sist tycktes honom än bättre, en av expeditionens kvinnliga deltagare till gemål.

I de upplevelser som teamet får vara med om, och de samtal som deltagarna håller med varandra och med annat folk i Palestina som de kommer i beröring med, får författaren rika tillfällen att visa en mångskiftande och i flera avseenden imponerande kunskap också om det nutida Israel och dess härva av svårlösta problem, politiska, rättsliga, sociala och religiösa, ja, att deklarerat sin syn på en del stora mänsklighetsproblem över huvud. Han ser ofta både klokt och objektivt på tingen.

Ruinkullens historia blir genom författarens konstgrepp en återspeglning av hela Mellersta österns politiska och religiösa historia från förhistorisk tid fram till våra dagar. De forntida världsmakterna, som under halvtannat årtusende kämpade med varandra om herraväldet i denna del av världen, passerar revy. Den bibliska historien rekapituleras i några huvuddrag; den arabiska invasionen och de medeltida korstågen skildras livfullt. Så går det vidare fram till dagens slitningar mellan arabstaterna och Israel.

Själva utgrävningshistorien får ett sken av verklighet bl. a. genom kartskisser, avbildningar av fyndföremål och direkta anspelningar på kända fakta. Stora forskarnamn skymtar här och där. C14-prov skickar man till laboratorier i Amerika och Sverige för att få de funna föremålen ålder bestämd. Berömda arkeologiska företag, såsom de som utförts i Hazor i norra Palestina, Megiddo, Jerusalem, Gezer, Jeriko osv., har tydligen stått modell.

Den sakkunnige läsaren börjar under lektyren mer och mer ana oråd. Hela utgrävningshistorien gör ett alltför fantastiskt intryck för att kunna ha något fast underlag i verkligheten. Man undrar oroligt varför man i facktidskrifterna inte hört något om detta Tell Makor och de sensationella fynd som gjorts där. För säkerhets skull inhämtade anmälaren besked av professor Mazar vid universitetet i Jerusalem, väl den främste arkeologen i Israel vid sidan om Yadin. Saken var klar: hela utgrävningshistorien var till hundra procent uppdiaktad. Det kan tilläggas att det inte heller finns någon känd arkeolog som heter Cullinane. Bokens författare, som för övrigt också här i Sverige är välkänd bl. a. genom sin tidigare roman Hawaii, har faktiskt vistats en längre tid i Israel och därunder skaffat sig en hel del

värdefulla informationer om aktuella förhållanden. De historiska snabbskisserna vittnar också om en häpnadsväckande boksynthet, liksom f. ö. hela romanen om en aldrig sinande fantasi. Men som sagt: utgrävningshistorien är från historisk synpunkt helt värdelös.

När eller om man orkat genomläsa denna tegelstensroman, som i svensk form t. o. m. är "något förkortad", ställer man gärna frågan om det över huvud berättigade i hela denna litterära genre, som "Källan" utgör ett i många avseenden imponerande exempel på. Det kan ej förnekas att den historiska romanen, när den är som bäst, har en uppgift. Den kan levandegöra historiska händelser, personligheter och tidsskeden; den kan också egga läsaren till allvarligare historiska studier. Men å andra sidan finns risken att den okritiske läsaren ohjälpligt vilseledes och låter sig fyllas av allehanda falsk "kunskap".

Man vet inte riktigt åt vem man skall rekommendera en bok som denna. Den sakkunnige störs oupphörligt av orimligheterna, den icke sakkunnige bibringas en felaktig uppfattning om saker och ting. Ju mera det sanna och det falska sammanarbetas till ett konstnärligt helt, desto mindre känner man sig böjd för kritik. Man kan tänka på Strindbergs historiska skådespel eller för att ta ett annat exempel på Joseph Conrads klassiska roman Nostromo, som utspelas i en helt fiktiv sydamerikansk stat. Också med den på 30-talet av Louise Adelswärd utgivna pastischartade "Heddass journal 1799—1810" kan man förlika sig. Men när som här de fiktiva och de verklighetstrognastandsdelarna i stor utsträckning ligger osammansmälta sida vid sida, blir man mera tveksam. Kanske hade det varit klokt, om i förlagsreklamen den minsta lilla antydning hade gjorts om den fiktiva karaktären av utgrävningarna i Tell Makors ruinkulle. I Conrads roman upplyser förlagsanmälan om att händelserna tilldrar sig i en fiktiv stat i Sydamerika. I Heddass journal säger författarinnan själv i ett förord att damen i fråga "kanske" (!) också skrivit en egen journal (vilket inte hindrade att stora hopen av både läsare och recensenter lät lura sig). Men brasklappen var i alla fall insmusslad och den talangfulla författarinnan något så när försvarad.

Översättningen, som säkerligen vållat myc-

ken möda, ger, ehuru anmälaren icke haft tillgång till originalet, intryck av att vara utförd med omsorg och skicklighet.

Joh. Lindblom

HARALD HVARFNER: *Fiskaren, laget och redskapet*. En bok om lax- och sikfiske i Indalsälven. Riksantikvarieämbetet, Stockholm 1964. 270 s., ill., därav 59 pl. Pris inb. kr. 36:—.

När Vild-Hussen 1796 kom Ragundasjön att rinna ut och Storforsen förvandlades till Döda fallet, åstadkoms också stor förstörelse för fisket nedåt Indalsälven. Detta förde med sig värderingssyner och skaderegleringar, från vilka protokollen sedan blivit en värdefull källa för kännedomen om den tidens älvfiske. När Indalsälven utbyggnad för vattenkraft fullbordades 1953 med kraftstationen i Bergeforsen medförde detta det totala slutet på det gamla älvfisket. Därmed förändrades också dalgångens näringsliv, fisket upphörde att vara en stödnäring till jordbruket. Landskapet omformades samtidigt, ovanför forsen bildades en 55 km lång sjö. Sådana ingrepp måste numera föregås av en omfattande dokumentering av den bygd och det liv som förintas eller förändras (se härom Rig 1963, s. 59 f).

Det är främst på sådana i Riksantikvarieämbetets regi utförda undersökningar i Indalsälvens nedre dalgång som Harald Hvarfner byggt sin bok. Redan av huvudrubriken framgår att det inte är fråga om någon vanlig bygdcemonografi. Hvarfner tillämpar snart sagt hela den etnologiska problematiken på sitt material, som — tillkommet ur andra grunder — naturligtvis inte alltid kan fylla detta stora krav. Det börjar i varje fall inte så bra, när mot sådana intresseväckande rubriker som "Bygd i omvandling" och "Kulturkontakt" endast svarar ett par sidor text. Men detta hör till inledningen och nästa problemställning kan följas upp med vida större material: rytmiken i arbetsåret, de olika näringsgrenarnas periodicitet. Intressekonflikterna mellan slätter och fiske, skogsbruk och jordbruk exemplifieras med en tidtabell från en av byarna över de viktigare arbetsmomenten i en årscykel. Hvarf-

ner visar också hur årets arbetsrytm inverkat på giftermålens ingående: bröllop har man främst hållit under perioderna före slätterns och fiskets början. Här göres även en exkurs till en annan fråga: giftermålszonens återspeglning av förhållandet mellan en "gammal" by och en nybyggarby ifråga om aversion och kontakt med en sekelgammal fisketvist som bakgrund.

Såsom titeln utpekar hör fiskelagets organisation och funktion till huvudfrågorna i boken. Fiskelagets uppdelning av prestanda på enskilda medlemmar har haft ett starkt konservativt inflytande: man band länge själv sin andel av noten, gjorde själv efter lottnings resan till staden för försäljning och fortsatte sent att dela upp laxen på lagmedlemmarna. Avslutningsvis lämnar Hvarfner en tabellarisk uppställning, som visar hur yrkesfiskaren tidigare än bondelagen accepterade nyheter. Vad som inom de senare verkade så starkt hämmande var den stora ålderskillnaden i sammansättningen: farfar fick tillfälle att påverka sonsonen i konservativ riktning.

Enligt uppgifter från 1500-talet hade man redan då liksom i nutiden 4 man per not i övre delen av älvdalen men 6 i den nedre. Dessa tal går också igen i notens längd och indelning. Och mot de skilda utbredningsområdena svarar bl. a. olikheter i benämningarna. Anledningen till denna uppdelning i två klart skilda kulturkomplex står inte, menar författaren, att finna i några funktionella sammanhang. Förklaringen måste istället vara av historisk art, ursprunget är att söka utanför dalgången och kan sammanhöra med en tidig från olika håll kommande kolonisation.

Om själva fiskeorganisationen förblev oförändrad infördes dock vissa nyheter ifråga om redskapen. Förändringarna ligger i allmänhet så sent, att förloppet lätt kan följas. Grimnoten eller skottsnoten (en not med dubbla nät med större maskstolpar) var en sådan nyhet, den var ute i handeln, den prövades av ett lag yrkesfiskare och anpassades till de lokala förhållandena. Ett annat notlag vill gällande, att grimnoten hos dem var en självständig uppfinning, laget hade dock haft kontakter med fiskare på annat håll. Noternas flöten bibehöll envist sin gamla praktiska njurform, däremot uppvisar sänkena under de båda sista

mansåldrarna en rad variationer och nybildningar. Under senare år förenklades även båtbyggnadstekniken även om de gamla modellerna bibehölls.

De ändrade förhållandena uppåt älven i samband med de första kraftverksbyggena föranledde på 1930-talet utexperimenterandet av en ny nottyp, flytnoten, i princip kanske motsvarande äldre mindre former av notar. Den nya konstruktionen vann emellertid en snabb spridning. Genom att den kunde hanteras av endast två fiskare eller t. o. m. av en, kom den att göra de gamla fiskelagen onödiga. Den åstadkom därigenom den största av alla förändringar i älvfiskets uråldriga historia innan detta helt upphörde.

Hvarfner tar i sin bok också upp frågan om sammanhanget mellan nyheterers införande, fiskeintensitet och ekonomiska konjunkturen. Han konstruerar en historisk tabell över event. fluktuationer i laxfångsten ända från 1300-talet och tror sig finna en periodicitet på 50 å 60 år, som skulle svara mot den "laxkurva" som dragits upp från naturvetenskapligt håll.

Att forska är att jämföra. Hvarfner gör också en jämförelse i rummet, nämligen mellan Ljungans och Indalsälvens dalgångar. Det var de mindre utvecklingsmöjligheterna för åkerbruk och boskapsskötsel som i Indalen kom laxfisket att få ökad betydelse i hushållningen. Mot en hög fiskeintensitet svarade ett mindre omfattande åkerbruk.

Hvarfner har haft ett stort undersökningsmaterial till sitt förfogande, som han förmått att sovra, koncentrera och göra dynamiskt. Den kompletterande vackra bildsamlingen ger boken om en fiskeälv ytterligare karaktär av levande skildring.

Sigfrid Svensson

ERIK DAHLBERG: *Teckningarna till Svecia antiqua et hodierna*. Del II: Uppland. Redaktör: SIGURD WALLIN. Nordisk Rotogravyr, Stockholm 1966. 61 s. 732 bilder i djuptryck.

Om vikten av att Svecia antiquas teckningar blir utgivna i reproduktion talade jag i min anmälan av den första volymen, Stockholm,

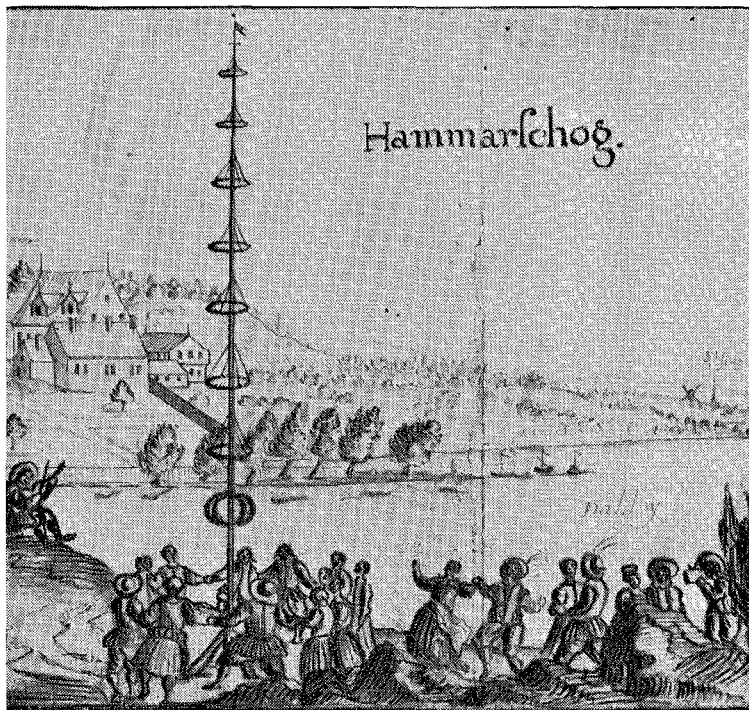
som kom ut 1963 (rec. i Rig 1964 s. 60 ff.). Jag skall inte upprepa mina synpunkter apropå att andra delen nu publicerats, utan nöjer mig med att konstatera ett i och för sig självklart faktum: ju längre arbetet fortskrider, desto mer angeläget är det att företaget slutförs. Sveciaverket måste ses som ett helt, inte bara ur forskningens synpunkt.

Huvudparten av teckningarna förvaras i 11 portföljer på Kungl. bibliotekets planschavdelning. I och med den nu färdiga volymen återstår ungefär fem portföljer eller halva arbetet. Jag säger med avsikt att hälften återstår i stället för att hälften redan är klart, just för att man med stigande otålighet väntar på att denna nationalskatt skall bli allmän egendom. Jag använder också uttrycket "nationalskatt" fullt medvetet. Ty denna teckningssamling intar inte bara på grund av sin kvalitet, storlek och ålder en förgrundsplats i vårt lands konstbestånd, den är också till sitt innehåll bland det mest svenska vi äger.

Och just vad denna nationella karaktär beträffar är det en så avgörande skillnad mellan Svecians teckningar och de graverade plåtarna, att en utgivning av teckningarna bara av den anledningen vore motiverad. Där tecknaren ofta arbetat ute på fältet och gett omisskännligt nordiskt drag åt t. ex. en landskapsutsikt, har gravören tvärtom avindividualiserat. Där tecknaren darrar på hand har gravören arbetat rakt och tveklöst. Där tecknarens papper är vikt, tummat och försett med påskrifter är gravören stel som ett skjortbröst.

Skulle Dahlbergh vända sig i sin grav om han visste att en sentida landsman föredrog en skissartad, ofullgånge bild av sitt fosterland framför en barockt praktfull? — Ja, säkert. Men han skulle ha vänt sig redan tidigare bl. a. med tanke på att Svecia aldrig blev det stort anlagda verk som han från början planerade. Och varje tid ser som den själv vill se. Vi har i dag svårt för att känna igen oss i den graverade Svecia antiqua, både vad verklighet och drömmar beträffar. Sådana träd växer inte här. Sådana slott har vi inga ambitioner att bygga nu.

Däremot ser t. ex. landskapet mot Vaksala och Danmarks kyrkor, Edby och Linnés Hammarby fortfarande ut ungefär som på tecknarens skiss från platsen för Mora stenar. Plåten



Midsummardansen på Hammarfchogs herrgård i Uppland. Teckning av Erik Dahlberg till *Svecia antiqua*.

graverades av fransmannen Adam Perelle, som åtnjöt särskild ryktbarhet för sin förmåga att återge grönskan. Men de lummiga idealträd som reser sig på det färdiga kopparsticket hör som sagt inte hemma i Upplands jord. På samma sätt med den ena teckningen efter den andra när man jämför den med den slutliga planschen. På förlagan till Hammarfchog tråds dansen kring midsommarstången (se bilden). T. v. om huvudgruppen sitter spelman själv med lyftad fot, till höger styrker sig någon med en klunk ur stopet. — Hela scenen finns med på gravyren men har där lagts helt och hållet i skugga. Visserligen föreskrev barockens kompositionsregler en skuggad förgrund, här har man dock gått till överdrift. De dansande nätt och jämnt syns mot en bakgrund nästan lika mörk som de själva.

Och så vidare. Till de tydligaste exemplen på den försteningprocess som ett landskap kan genomgå från den första, snabba anteckningen till graverad bild hör motivet Biörkfiälla, vilket slutar som ointressant bakgrund på planschen Stafsund efter att ursprungligen

ha varit en hastigt nedtecknad skiss av betagande omedelbarhet. Likaså har landskapet kring Svinnegarns källa och det kring Nyckelstenen vid Sigtuna förlorat i friskhet. En gran på den senare teckningen har av gravören förvandlats till något i cypressväg och av den fria utblicken över slätten vid Svinnegarn återstår inte mycket på kopparsticket.

Särskilt teckningen till Svinnegarn hör till den tidiga svenska landskapskonstens främsta alster. Här finns en känsla för naturen som sådan vilken man gärna vill uppfatta som typiskt nordisk. Det var emellertid inte kvaliteter av det slaget som borde framträda i kopparsticken, och ofta har de försvunnit redan i de renritningar som följde av skisserna. Om vi nu ser förtjänster hos teckningarna som man letar förgäves efter i kopparsticken, betyder detta inte att gravören misslyckats med att översätta vissa nyanser, endast att dessa inte spelade någon roll inom ramen för den spegel av stormaktstiden som Svecia var avsedd att bli. Ännu för hundra år sedan var det svenska landskapet något man helst talade tyst

om, en påminnelse om "den svenska fattigdomen" som inte minst konstnärerna fann genant.

Desto större, därför, anledning att dessa kvaliteter uppmärksammas när de råkar förekomma. Det är mycket glädjande att man vid reproduceringen av Sveciateckningarna ägnat landskapsdetaljerna så stort utrymme. Över huvud taget är den nu föreliggande volymen, liksom den första, föredömligt rik på detaljförstoringar av teckningarna. Många gånger blir ett byggnadsfragment, ett figurstaffage eller dylikt på så vis både lättare att lägga märke till och att studera än på originalet. Särskilt gäller detta då tecknaren använt en mycket hård penna, eller silverstift, eller då linjerna försvagats, så att man med fotografins hjälp kan få dem att framträda tydligare. Detaljförstoringar är visserligen absolut nödvändiga eftersom helbilder av originalen på grund av volymens format i regel blir för små, men det förefaller ändå som om redaktören — och förläggarna — varit angenämt frikostiga med specialreproduktioner. Inte minst den konstnärliga synpunkten har därvid varit vägledande. I ett häfte med smakprov på detaljer ur Sveciateckningarna som gavs ut redan 1947 skrev Sigurd Wallin, att "Svecia antiqua i teckningar är något annat och ofta något förmer än det graverade verket". Man får upprepade anledningar att erinra sig dessa ord när man bläddrar i Upplandsdelen.

Reproduktionernas kvalitet är också överlag utmärkt. Som exempel väljer jag att nämna bild 835, Ekolsund från söder. På denna plansch består förgrunden av ett snårigt, minutiöst tecknat buskage med döda trädstammar, allt i mörk ton, medan himlen är täckt av lätta skyar. Det går lika bra att avnjuta detta, ett av Sveciaverkets mest helgjutna konstverk, via reproduktionen som direkt inför originalet i den Nescherska volymen på Kungl. biblioteket.

Till sist skall också nämnas att bildkatalogen innehåller alla de uppgifter om mått, tillhörighet etc, som rimligen kan erfordras t. o. m. av en grundlig Sveciaforskare. Den bör också vara en välkommen hjälpreda för den som studerar originalen med dessas ofta svårlästa påskrifter, olika tekniker m. m. Katalogen är innehållsrik, saklig och lättöverskådlig. När

Sveciateckningarna i deras helhet kommer att ha publicerats blir vår konstilliteratur på en gång avsevärt rikare. Liksom för tre år sen kan alla som med spänning följer utgivandet endast önska initiativtagaren och redaktören, Sigurd Wallin, bidragsgivarna, förläggare och övriga engagerade fortsatt framgång. De utför en kulturgärning.

Anders Hedvall

Dagligliv i Danmark i det nittende og tyvende århundrede. Bind II. Red.: AXEL STEENSBERG. Nyt nordisk forlag. Arnold Busck, København 1964. 720 s., ill. Pris d. kr. 98: 50.

Första bandet av *Dagligliv i Danmark i det nittende og tyvende århundrede*, som utkom år 1963 behandlade tiden 1790—1870 (rec. i Rig 1964, s. 26 f.). Tidsavgränsningen var här klart tematisk. Perioden ramades in av två livsföringen speciellt betydelsefulla förändringar, utskiftningen och penninghushållningens genombrott, och karakteriserades som en tid under vilken den utveckling som på allvar tog fart i slutet av århundradet förbereddes. Det betonades att även om det inte var någon stillastående period så kunde dock åtskilliga sidor av dagliglivet skildras utan hänsyn till tidsföljd.

I band 2, som med överraskande snabbhet gavs ut redan 1964, är det dagliglivet under tiden 1870—1963 som står i blickpunkten — alltså hela den tid som återstod att behandla efter avgränsningen i första delen. Aspirationerna på att ge en funktionsduglig bild av dagliglivet har man ej släppt, men det framhålles att perioden i hög grad präglas av rörlighet och förändringar och att huvudintresset därför samlar sig kring kulturens brytningsförlopp, som man vill åskådliggöra genom utvalda typiska exempel.

Den tematiska uppläggnings från första delen har tydligen inte fullföljts. Förändringarnas efter hand alltmer ökande mångfald kan ju inte i och för sig motivera att just dessa 90 år behandlas för sig. Accelerationen borde då istället ha lett till en allt snävare tidsavgränsning varvid förändringarnas art och på-

verkan på dagliglivet fått bli utslagsgivande för periodindelningen. Som det nu är har emellertid andra enhetsbegrepp skjutits i förgrunden: Perioden 1790—1870 får representera "fortiden", åren 1870—1963 "samtiden" eller "vor egen tid". Detta är en vag och intetsäggande uppdelning. "Nutid", "samtid", "vår egen tid" har de senaste åren allt mer börjat användas av etnologerna som ett tidsbegrepp. Vilken tidrymd som avses i de enskilda fallen framgår oftast ej, men att innebörden skiftar är tydligt. Steensberg har dock i förordet föredömligt talat om att vad han kallar "vor egen tid" det är "den periode hvorom vi har direkte viden gennem egne oplevelser, eller som vi selv har hørt om af gamle folks mund". En sådan avgränsning måste naturligtvis ur läsarnas aspekt vara mycket relativ, beroende på vilken åldersgrupp de tillhör och vilken traditionsmiljö de lever i. För etnologerna, som i stor utsträckning skapar ett historiskt källmaterial på grundval av minnen och traditioner kan däremot den tidsperiod de själva har möjlighet att belysa genom att göra intervjuer av skilda slag definieras ungefär på samma sätt som Steensberg definierat "vor egen tid". Men inte heller en sådan materialinsamlingsaspekt kan hålla samman perioden 1870—1963, dels då 1870 och 1880-talen nu i regel faller utanför ramen, dels och framför allt då denna undersökning inte byggts upp kring ett för ändamålet systematiskt insamlat och bearbetat material av denna art. En speciell periodindelning som inte har vare sig någon uttalad praktisk eller vetenskapligt förklarbar funktion är naturligtvis ur pedagogisk synpunkt olämplig. I detta fallet hade därför enligt min mening en strikt kalendarisk uppdelning i århundraden eller en realuppdelad framställning i helt obruten tidsföljd varit att föredraga.

För att en populär kulturhistorisk framställning ska bli bra fordras en fast forskningsgrund. Och det är inte utan att man, för att tala i steensbergskt bildspråk, tycker att utgivarna av del 2 har sålt skinnet förrän björnen blivit skjuten. Men å andra sidan skall man inte heller skåda given häst i munnen! Det är ett många gånger nytt och intressant material som presenteras. Måhända kan det inspirera också till nya etnologiska frågeställningar som blir lika givande för undersökningar av en

snabbt föränderlig folkkultur som de hittillsvarande varit för undersökningar av en mera stabil sådan.

Denna del är liksom föregående ett teamarbete. Femton författare, varav en del tidigare och en del nytillkomna medarbetare, svarar för sammanlagt 23 avsnitt. Det är ibland lite svårt att få tag i fortsättningen på vissa av första bandets realavdelningar då rubriksättningen och grupperingen är annorlunda — även i sådana fall där den utan olägenhet hade kunnat bibehållas. Folktron har man tyvärr helt avstått från att försöka följa upp.

Boken kommer troligen att i stor utsträckning användas som uppslagsbok. Det är dock ofrånkomligt att i ett arbete av denna art och omfattning olika påståenden eller sammanfattningar inte avvägts enligt kraven på en sådan. Någon saklig granskning av de olika avsnitten kan det här inte bli tal om, men man får hoppas att t. ex. följande upplysning om Luciafirandet, som står att läsa i en bildtext inte kommer att citeras allt för ofta: "... i Sverige, som har bevarat flere skikke fra den katolske tid, går unge hvidklædte piger tidigt om morgenen i procession gennem huset med lys i krans om hovedet. Den smukke skik har bredt sig og har i de senere år også vundet sikkert fodfæste i Danmark".

Brita Egardt

AXEL STEENBERG: *Danske Bondemøbler*, 2:a uppl. Köpenhamn 1964. 282 s., ill., 8 pl. Pris d. kr. 169:—.

"Danske Bondemøbler" av Axel Steensberg utkom i sin första upplaga 1949. Den har givetvis inspirerats av Sigurd Erixons motsvarande verk "Folkelig møbelkonst i svenska bygder" från 1938 (en tidigare upplaga redan 1925—26). Steensberg har dock en något annorlunda uppläggning av materialet än Erixon, som lägger störst vikt vid den typologiska utvecklingen. Steensberg inleder med en historisk översikt av möbelkulturen och bostadsförhållandena i Danmark och sambandet mellan dessa. Därefter behandlas de olika möbeltyperna, där författaren bemödat sig om en kronologisk uppställning inom grupperna.

Möbelbeståndet i Danmark är i stort sett detsamma som i Sverige. Liksom hos oss har de stora internationella stilepokerna satt sin prägel på utvecklingen. Olika grader av konservatism och av självständigt skapande gör dock att man kan särskilja olika områden. De sydtydska möblerna skiljer sig från såväl de västtydska som de själländska. Ett frisiskt inflytande märks på södra och västra Jylland, där man under 1600-talets senare del bedrev handel på Holland och därifrån mottog impulser. Välståndet och lyxen i heminredningen framträder redan i att man här på vissa orter efter holländskt mönster omkring 1740 hade gardiner för fönstren under det att man på Nordsjälland skaffade sig fönsterkappor först omkring 1875. Bondeskepparna från sydvästra Jylland och öarna därutån hemförde främmande möbler så att man i deras hem kunde se skåp med glasörrar, sälskinnsklädda stolar, bord med kulfötter, speglar och tavlor. Bouppteckningarna återspeglar detta liksom också skillnaden mellan olika sociala skikt.

Steensberg påpekar, att klyftan mellan adel och bönder under hoveritiden var så stor att inflytandet från högre ståndsmöblerna var obefintligt. Det var istället hos skeppare, krögare, handelsmän och präster som landsbygdens snickare fick sina förebilder. Välståndet, som under renässansen var ganska allmänt utbrett hos allmogen, begränsades så småningom endast till vissa områden t. ex. trakten kring Köpenhamn, delar av Nordschleswig och Fyen samt en del mindre öar, där man ägnade sig åt sjöfart. Först på 1830-talet förbättrades böndernas villkor över lag och möblerna blir då relativt likartade över hela landet.

Som avslutning behandlar Steensberg bonde- möblernas och folkkonstens stilproblem. I den danska boken framhäves själva tillverkningen och de enskilda hantverkarna starkare än i den motsvarande svenska. Bildmaterialet är rikligt och utmärkt. Till de enskilda möblerna fogas måttuppgifter och inventarienummer. Steensbergs verk innehåller även ett register med förklaringar på olika fackuttryck samt en förteckning över hantverkare.

Monika Minnhagen

RUDOLF BRAUN: *Sozialer und kultureller Wandel in einem ländlichen Industriegebiet im 19. und 20. Jahrhundert.* Eugen Rentsch Verlag, Erlenchbach-Zürich und Stuttgart 1965. 368 s.

I Rig 1963 (s. 109 f) anmälde undertecknad Rudolf Brauns 1960 utkomna arbete *Industrialisierung und Volksleben*. Det nu föreliggande verket utgör en fortsatt undersökning av vad den tidiga industrialismen i Zürcher Oberland förde med sig i form av en ny livsstil, ny bildningsgrund, förändrade former av gemenskap m. m. Denna del av Schweiz började tidigt omvandlas till industrilandskap, redan innan fabriksindustrin kom, genom att förlagsindustrin länge varit betydande. Såväl förlagsindustrin som småbruket levde likväl kvar här till långt in på 1900-talet. Olika sociala skikt framkom alltifrån företagare till fabriksarbetare.

Även i den nya volymen, tillägnad Richard Weiss, understrykes det särskilt meningsfyllda i att studera de gamla europeiska industrilandskapen för att kunna förstå situationen i u-länderna just nu. Rudolf Braun fortsätter här sin etno-sociologiska granskning av förändringar inom de mekaniska spinnerierna och bomullsväverierna: redogör för rekryteringen av arbetare till dessa industrier och analyserar den sociala bakgrunden, behandlar också arbetsgivarna och deras livsstil och kommer in på lagstiftningen för berörda parter, sjukkasornas betydelse och anpassningar av olika slag. I några avsnitt tar han upp förändringar i familjelivet, föranledda av att bostadsområden och arbetsplatser blivit vitt åtskilda och av att landskap och tätorter totalt omgestaltats genom fortgående industrialisering. I slutet av boken når han så fram till en synnerligen intressant behandling av relationer mellan arbete och fritid och av frågor som sammanhänger med folkbildning, föreningsväsen, masskommunikationer m. m.

De sociala och kulturella förändringarna intar en dominerande plats i Brauns arbete, men de tecknas mot bakgrund av den tekniska utvecklingen i fabrikena: de första spinnmaskinerna infördes under slutet av 1700-talet till Schweiz från Frankrike, på 1840-talet inträffade konkurrensen med England, vilken i sin tur ledde till inhemsk produktion och export

av mekaniska vävstolar etc. Särskilt förtjänstfull synes skildringen av hur familjelivet förändrades i småbrukarnas stugor, i hantverkarnas hus och i fabriksarbetarnas lägenheter. I bokens sista rader meddelar så Rudolf Braun att han nu närmast i en tredje volym kommer att göra en undersökning av problem, som hör samman med den utländska arbetskraften under de sista decennierna.

Allan T. Nilson

REINHARD PEESCH: *Holzgerät in seinen Urformen.* (=Deutsche Akademie der Wissenschaften zu Berlin. Veröffentlichungen des Instituts für deutsche Volkskunde Bd 42). Berlin 1966. 98 s., ill. Pris 9:50 MDN.

Den livaktighet på folklivsforskningens område som kännetecknar kretsarna kring den tyska vetenskapsakademien (i Östberlin) tar sig uttryck också i utgivandet av mera lätthanterliga översikter över skilda områden av folk-kulturen, avsedda att på en gång tjäna vetenskapliga och praktiska ändamål, som läroböcker vid undervisningen och som handböcker vid museal och kulturminnesvårdande verksamhet. Rikt utstyrda med valda bibliografiska uppgifter, fackordlistor, kartor och bilder i teckning eller fotografi är de synnerligen väl lämpade för sitt ändamål.

En av den senast utkomna av dess "Sachbücher zur Volkskunde" behandlar träets och träprodukternas användning i den primitiva redskapskulturen och är författad av medarbetaren vid akademiens Institut für deutsche Volkskunde dr Reinhard Peesch, redan tidigare väl känd bl. a. på grund av sina förebildliga forskningar rörande arbetslivet inom fiskare-lagen vid Östersjökusten. Skriften har fram-

gått ur föreläsningar under titeln "Einführung in die Ergologie", som han hållit vid Alexander Humboldt-universitetet.

Förf. lägger stor vikt vid att framhäva sambandet mellan material, form och funktion hos de artefakter han behandlar. Han skildrar framför allt de enkla, "förhantverkliga" teknikerna vid träbearbetningen. Efter en allmän inledning om trä som material över huvud taget behandlas i särskilda kapitel utnyttjandet av naturformerna, t. ex. i form av spiror, block och båg-, gaffel- och klykformiga partier, urholkade trästycken, avsedda för tråg, stamopor, öskärl och träskor, samt kluvet trä, använt till mjärdar, spånkorgar etc. Ett avsnitt ägnas åt hemtillverkningen för eget bruk och lanthantverket för avsalu. Inte minst denna senare framställning är tankeväckande och antyder vida perspektiv för fortsatt forskning, varvid det i första hand gäller att klargöra förutsättningarna för den märkliga specialisering beträffande saluförda produkter som är ett gemensamt drag åtminstone för de flesta europeiska länder. Bland de ekonomisk-historiska och socialhistoriska sammanhang som i detta sammanhang måste analyseras är givetvis en av de viktigaste frågan hur lanthantverket och det skråbundna stadshantverket förhåller sig till varandra. Man kan ha anledning att härvid förvänta värdefulla bidrag från förf.:s sida.

Boken om Holzgerät in seinen Urformen är väl lämpad som en introduktion till en stor och fascinerande ämneskrets och den rikhaltiga exemplifieringen med instruktivt avbildade redskapsformer ger även fackmannen utbyte vid genomgången. Mycket är välbekant, men annat ger många gånger en nyttig uppfattning om de stora variationsmöjligheterna i det folkliga redskapsförrådet. Till hovbeslagsstockarna, avbildade s. 28 f, torde t. ex. motsvarighet saknas hos oss, liksom sannolikt även till die Tretanke, den fotdrivna sädesstampen s. 52.

Gösta Berg

KORTA BOKNOTISER

CARL MAGNUS BRANDELIUS, *Täby på 1700-talet*. Översättning från latin av Herbert Adolfsson. Täby hembygdsförnings skriftserie 7. Stockholm 1965. 67 s. Pris kr. 10:—.

År 1786 disputerade den 18-årige kyrkoherdesonen från Täby i Uppsala under historieprofessorn Erik M. Fants presidium pro exercitio på sin på latin avfattade beskrivning över hemsöcknen, vilken här återges i översättning till svenska. Med frihetstidens mångfald av dylika topografiska disputationshandlingar delar denna förtjänsten att ha bevarat åtskilligt notismaterial från orten, som eljest kunnat gå förlorat, och fyller därmed i första rummet ett lokalintresse.

För lärdomsprovet var språkformen av primär betydelse i synerhet vid det muntliga försvaret. För läsare inom orten var den på sin tid knappast något hinder, då de fåtaliga egentligen läsande Täbyborna också voro latinkunniga. Nu äro sådana ännu färre, medan översättningen är tillgänglig för invånarna utan något undantag. Översättandet av disputationslitteraturen är därför i vår tid en angelägenhet av vikt, särskilt som en så stor del har professorerna själva till författare. Telemak Fredbärjs förtjänst att ha befordrat till svenskt tryck ett femtiotal Linéavhandlingar är ett manande exempel.

Skriftserien från Täby har tidigare återgivit en sockenbeskrivning från 1813, närmast byggd på Brandelius' uppgifter och skriven på svenska. Som första volym 1955 utgavs ortens äldsta skriftliga urkunder, runstenarna, av Sven B. F. Jansson. Täby är Sveriges runstensrikaste socken med Jarlanbanke bro som glansnumret.

S. W-n

Studiekamraten. Register 1919—1959.
Bibliotekstjänst, Lund 1966. 43 s. Pris kr. 15:—.

Studiekamraten, den tidigare av en studiecirkel i Stockholm utgivna och av Ivar Dahlberg i 40 år anonymt redigerade tidskriften har främst varit ägnad konst, litteratur och teater. Men även kulturhistorien kom med, inte minst genom Dahlbergs kon-

takt och vänskap med Nordiska museet och Skansen och dess tjänstemän. Värdet av en serie tidskriftsårgångar utan innehållsförteckning förgår snabbt. Ett välkommet register har nu blivit en nyckel som öppnar den slutna asken, som alltjämt rymmer nyttiga och njutbara frukter. Gillis Hammar inleder med en kort presentation av Ivar Dahlberg och Studiekamraten. Själva registret omfattar förteckningar dels över artikelförfattare (recensioner är ej medtagna), dels över "personer och deras verk", där 500 namn upptages, men där urvalsprincipen inte är helt klar. T. ex. har anmälaren ej återfunnit Elisabeth Bergstrand-Poulsen, trots att han i Studiekamraten flitigt och även i artikelform recenserade hennes tidigaste böcker. Men det kan vara en tillfällighet. Säkert är, att vackrare kunde inte Ivar Dahlbergs minne hyllas och inte i bättre överensstämmelse med hans egna intentioner än genom utgivandet av detta register. Till sist bör framhållas, att i Bibliotekstjänsts hägn fortsätter Studiekamraten alltjämt att utkomma.

S. S.

ASSAR M. LINDBERG: *Som drängpojke på Österlen vid seklets början*. Fören. f. fornminnes- och hembygdsvärd i sydöstra Skåne, Småskrifter 10. Österlens museum, Simrishamn 1966. 28 s., ill. Pris kr. 4:—.

Assar M. Lindberg, f. 1894, f. d. folkskollärare i Diö, småländsk hembygdsforskare, lärd kännare av salpetersjudningens historia, har här nedskrivit sina barn- och ungdomsminnen. Längre dröjde den gamla tiden kvar i sydöstra Skåne: oeldade drängkammare, 14 timmars arbetsdag, gemensamma mjölk- och grötfat etc. Men när man i Gislövs Stjärna tog dubbla avgiften på den ena av två exakt lika dansbanor med gemensam musik för att dela ungdomen i två läger, så har den nya tiden även kommit hit. Lindbergs lilla skrift ger en realistisk skildring av arbetslivet vid den tidens lantbruk. Det var en hård och fattig tid men också en tid, då man, såsom Lindberg skriver, redan som barn fick lära sig "att arbeta och att veta hut". Och i hans minne lever den i alla fall kvar som "lyckliga ungdomsdagar".

S. S.

SVENSK KULTURHISTORIA

i böcker utgivna av Nordiska museet

- Hästslakt och rackarskam. En etnologisk undersökning av folkliga fördomar* av Brita Egardt 40:—
- Väderkvarnar och vattenmøllor* av Sven B. Ek 45:—
- Scots in Sweden* av Jonas Berg och Bo Lagercrantz 7:—
- Tapeter* av Ingemar Tunander .. 9:—
- Nordsvenska studier och essayer* av Manne Hofrén 30:—
- Bastu och torrkhus i Nordeuropa* av Ilmar Talve 48:—
- Studier i svenskt repslageri* av Allan Nilson 40:—
- Broderier* av Anna-Maja Nylén 5:—
- Svensk Jugend* av Elisabet Stavenow-Hidemark 17:50
- Spelkort* av John Bernström 7:—
- Bruksherrgårdar i Gästrikland* av Hans Beskow 45:—
- Papers on Folk-Medicine*, utg. av Carl-Herman Tillhagen 15:—
- Flaskor och glas* av Elisa Steenberg 9:—
- Gunnar Olof Hylltén-Cavallius som etnolog* av Nils-Arvid Bringéus 48:—
- Dalmålningarna och deras förlagor* av Svante Svärdström .. 18:—
- Mögsjö dagbok. Verskrönika från Mögsjön, Kalhyttan, Filipstad och Ransäter åren 1793—94* av Anders Fahlbeck.. 35:—
- Gångstigslandet* av Sigurd Dahlbäck 20:—
- Ernst och Mimmi* av Per Wästberg 38:—
- Lappmarksgravar* av Ernst Manker 35:—
- Fångstgropar och stalotomter* av Ernst Manker 100:—
- Lapparnas heliga ställen* av Ernst Manker 100:—
- Modedräkter 1600—1900* av Gunnel Hazelius-Berg 7:—
- Leksaker och spel* av Arne Biörnstad 6:—
- Klackarna i taket. Om halling och jössehäradspolska* av Mats Rehnberg 7:—
- Smycken i svensk ägo* 24:—
- Strängnäsminnen* av Amelie Rundberg 16:—
- Kulturspeglingar. Studier tillägnade Sam Owen Jansson 19. 3. 1966* 30:—
- Så bodde vi. Arbetarostaden som typ- och tidsföreteelse* av Rut Liedgren 15:—, inb. 18:50
- Från mjölk till ost. Drag ur den äldre mjölkhushållningen i Sverige* av Gustav Ränk 34:—
- Ur och urverk* av Sten Lundwall 18:—
- Gardiner och gardinuppsättningar. En kulturhistorisk studie* av Gunnel Hazelius-Berg 12:50
- Generationsväxlingen inom romantikens klassicism* av Sten Lundwall 40:—
- Livgardisten han kommer till Gud. Studier i den militära folkdiktningen* av Mats Rehnberg 7:—
- Folkets hus Gersheden* av Rut Liedgren 10:—
- Ljusen på gravarna* av Mats Rehnberg 48:—
- Gubbyllan* av Per Anders Fogelström och Arne Biörnstad .. 20:—
- Folkligt dräktskick i Vingåker och Österåker* av Anna-Maja Nylén 16:—
- Kvarnarna på Tjörn* av Ernst Manker 50:—
- Hovmålaren Carl Fredrik Torselius tapetmålARBOK* redigerad av Sigurd Wallin 75:—

Ny bok från Nordiska museet

Gunnar Olof Hyltén-Cavallius som etnolog.

En studie kring Wärend och wirdarne,

av *Nils-Arvid Bringéus*. Pris 48:—.

"Det är ett utomordentligt fängslande arbete, väldokumenterat och innehållsrikt. Man läser det rakt igenom och får vid sidan av mycket annat en fin studie av bondesamhället och folk-liv i det undångömda gränslandet."

Alf Åberg i Svenska Dagbladet

"Boken är viktig och intressant därför att den snarast ger mer än vad titeln lovar. Bringéus vidgar perspektivet. "Wärend och wirdarne" skildras som en mogen frukt av en hel tidsanda som bara ligger hundra år tillbaka, men ändå förefaller oändligt avlägsen."

Sten Lindroth i Dagens Nyheter

Skrifter från Folklivsarkivet i Lund

utgivna genom Sällskapet Folkkultur (C W K Glerup i distribution):

- N:r 1. JOHN PAPE, Kloka flickan från Vallåkra. Lund 1949. 176 sid. Pris kr. 9:50.
N:r 2. JOHAN PETTERSSON, Kupolbyggnader med falska valv. Engl. summary. Lund 1954. 56 sid. Pris kr. 6:—.
N:r 3. NORDEN OCH KONTINENTEN. Föredrag och diskussioner vid Trettonde nord. folklivs- och folkminnesforsksarmötet i Lund 1957. Deutsches Ref. Lund 1958. 208 sid. Pris kr. 16:—.
N:r 4. KARL MATTISSON, Det sydsvenska halmtaket. Deutsches Ref. Lund 1961. 179 sid. Pris kr. 20:—.
N:r 5. AXEL HÖRLÉN, Knyppling och knypplerskor i södra delen av Ingelstads härad. Deutsches Ref. Lund 1962. 136 sid. Pris kr. 16:—.
N:r 6. NILS-ARVID BRINGÉUS, Brännodling. En historisk-etnologisk undersökning. Engl. summary. Lund 1963. 183 sid. Pris kr. 20:—.
N:r 7. VIKTOR ÅKERMAN, Minnen och anteckningar från Gårdslövs och Önnarps pastorat. Deutsches Ref. Lund 1964. 153 sid. Pris kr. 12:50.
N:r 8. SELMA FRODE KRISTENSEN, Vid brunnen. En kulturbild från sekelskiftet. Deutsches Ref. Lund 1966. 127 sid. Pris kr. 17:50.
Under utgivning:
N:r 9. ARTUR LARSSON, Hur annorlunda då. Minnen från ett samhälle på Söderslätt. Deutsches Ref. Lund 1967.