

RIG

TIDSKRIFT UTGIVEN AV FÖRENINGEN FÖR SVENSK KULTURHISTORIA
I SAMARBETE MED NORDISKA MUSEET OCH FOLKLIVSARKIVET I LUND

UPPSATSER

- Jur. stud. *Per Hellsvik*, Lund: Nattfrierier och äktenskapslöfte 65
Nächtliche Freierei und Eheversprechen .. 77
Fil. kand. *Eva Akerlund-Londos*, Malmö: Motiv och motivsammansättning i sydsvenskt bonadsmåleri 78
Motives and combination of motives in Southern Swedish tapestry painting 86

ÖVERSIKTER OCH GRANSKNINGAR

- Docent *Phebe Fjellström*, Uppsala: Invandring och anpassning 87
Nils William Olsson: Swedish passenger arrivals in New York 1820—1850. Anmäld av professor *Hilding Pleijel*, Lund 91
Gösta Ullberg: Huså bruks historia. Anmäld av intendenten fil. lic. *Maj Nodermann-Hedqvist*, Stockholm 94
Sven Carlquist och Gösta Borg: Ystadshistoria i sten. Anmäld av fil. kand. *Jan Peder Lamm*, Stockholm 95
Sten Åke Nilsson: Europeisk arkitektur i Indien 1750—1850. Anmäld av professor *Erik Lundberg*, Lidköping 95

- Stig Björklund: Indor i Vämhus socken. Anmäld av landsantikvarien fil. dr *Göran Rosander*, Östersund 96
Kristian Hald: Stednavne og kulturhistorie. — Bengt Pamp: Ortnamnen i Sverige. Anmälda av arkivarien fil. dr *Sten-Bertil Vide*, Lund 97
Knud J. Krogh: Erik den Rødes Grønland. — Poul Nørlund: De gamle Nordboygder ved Verdens Ende. Anmälda av museichefen fil. dr *Allan T. Nilson*, Göteborg 99

KORTA BOKNOTISER

- Nils Strömbom: Sunnerboskolan. — Artur Larsson: Hur annorlunda då 100
Lars Furuland (red): Lantarbetaren och boken. — Sigfrid Leander (red): Folkbildningsminnen 101

STRÖDDA MEDDELANDEN OCH

AKTSTYCKEN

- Professor *Sigfrid Svansson*, Lund: Museiutbildning och fast studiegång 102
Education for museum work and fixed courses of study 104



RIG · ÅRGÅNG 51 · HÄFTE 3

1968

Föreningen för svensk kulturhistoria

Ordförande: Hovrättspresidenten *Sture Petré*n

Sekreterare: Förste intendenten fil. dr *Marshall Lagerquist*

REDAKTION:

Stiftelsen Skansens direktör professor *Gösta Berg*

Förste intendenten fil. dr *Marshall Lagerquist*

Professor *Sigfrid Svensson*, Rigs redaktör

Ansvarig utgivare: Professor *Gösta Berg*

Redaktionens adress: Folklivsarkivet, Lund. Telefon 046/11 15 28

Föreningens och tidskriftens expedition:

Nordiska museet, Stockholm NO. Telefon 63 05 00

Års- och prenumerationsavgift 15 kr

Postgiro 193958

Tidskriften utkommer med 4 häften årligen

RIG är ett annat namn på guden Heimdall, som enligt den fornisländska "Sången om Rig" gav upphov till de olika samhällsklasserna. Denna dikt innehåller den äldsta kulturhistoriska skildring vi äga från Norden. Föreningen för svensk kulturhistoria valde detta namn som symbol för sin verksamhet, när den stiftades år 1918

Nattfrierier och äktenskapslöfte

Två rättsfall och två domslut

Av Per Hellsvik

Ur ärvda balken (ÄB) i 1734 års lag:

”8 Kapitlet.

Huruvida barn, som aflas i fästning, lönskaläge, hordom eller förbudna leder, må arf taga.

1 §. Aflar man barn i lönskaläge, och tager sedan qvinnan till äkta, eller henne äktenskap tillsäger, men endera dör, förr än vigsel åkommer; då tage barnet arf, som barn af laggift säng.

2 §. Samma lag vare, der fästeman häfdar sin fästeqvinna; eller der man lägrar mö eller enka, under äktenskaps löfte, och aflar barn med henne.”¹

I två likartade mål — Nytt juridiskt arkiv (NJA) 1934 s. 289 och 1935 s. 545 — om arvsrätt på grund av ovan anförda, 1915 upphävda lagrum uppkommer fråga om verkan i målet av vissa sedvänjor bland allmogen i Medelpad respektive Hälsingland beträffande inledandet av äktenskaplig förbindelse.

De båda rättsfallens bakgrund

I april 1930 avled hemmansägare Johan Jönsson i Åse inom Torps socken i Medelpad genom självmord och efterlämnade enligt bouppteckningen såsom arvingar fyra syskon jämte en avlidensystems fyra barn.² Behållningen i boet utgjorde omkring 35.000 kronor (häri ingick hemmanet 6¹/₂

mål Åse utgods med ett taxeringsvärde av 40.800 kronor).

Helge Jönsson i Metuchen, New Jersey, USA stämde arvingarna och yrkade på rätt till arv efter Johan Jönsson med samma rätt som barn av äktenskaplig börd enligt den vid hans födelse gällande ÄB 8:2.

Helge Jönsson, född 1897 och son till Brita Andersson, påstod sig vara son till Johan Jönsson och avlad under den tid, då hans moder varit Johan Jönssons fästekvinna. Vid dopet erhöll han namnet Helge Johan Anders William. I födelse- och dopboken för Borgsjö församling i Väster-norrland var antecknat, att fadern var okänd.

Födörådstagaren Jonas Persson Sundberg från Idens i Ljusdals socken i Hälsingland avled i december 1931 i en ålder av 86 år. Sundberg efterlämnade ingen arvsberättigad släkting och behållningen i boet uppgick till cirka 170.000 kronor.³

I augusti 1920 hade Sundberg upprättat ett skriftligt testamente, av vilket framgick, att hans kvarlåtenskap skulle utgöra en fond under hans hemsockens kommunalnämnds förvaltning och att avkastningen från denna fond skulle utdelas till behövande. Dessutom hade Sundberg på sin dödsbädd avgivit ett muntligt testamente, vars förmånstagare, arbetaren Per Jonsson i Borr, skulle erhålla 10.000 kronor.

¹ Skarin, Sveriges Rikes Lag, ÄB 8: 2.

² Riksarkivet, akterna i målet NJA 1934 s. 289.

³ Riksarkivet, akterna i målet NJA 1935 s. 545.

Jonsson stämde kommunen och yrkade på samma rätt till arv efter Jonas Persson Sundberg såsom barn av äktenskaplig börd enligt den vid hans födelse gällande lagen ÄB 8:2. I det fall 1920 års testamente inte kunde förklaras helt ogiltigt, yrkade Jonsson på rätt till sin laglott. Jonsson, som var född i Ljusdals socken, Hälsingland, 1879 och son till pigan Brita Persdotter, anförde i stämningsansökan, att han var avlad under en tid, då hans moder och Sundberg umgåtts intimt och endast med varandra. Föräldrarna hade vid denna tidpunkt varit trolovade enligt käranden. Emellertid hade ingenting antecknats i kyrkoboken om fadern.

Något om bland allmogen gällande seder och former för frieri och trolovning.

Alldenstund som i ingetdera av de båda fallen någon formell trolovning enligt Kyrkolagen 15:12 hade ingåtts och som frågan om förekomsten av äktenskapslöfte ansågs stridig, företeddes inför rätten en synnerligen diger utredning beträffande gällande seder och former för frieri och trolovning vid tidpunkten för barnens avlande. Härvid klarlades att sättet för föräldrarnas umgänge var helt visst det typiska för nattfrieriet. För att rätt förstå den i målen företedda bevisningen skall här närmast ges en i möjligaste mån objektiv⁴ redogörelse för nattfrieriet och dess betydelse för ingående av äktenskap.

Enligt gammal sed hade den första kontakten mellan man och kvinna formen av nattfrieri. Denna sed hade främst sin utbredning i Svealand och Norrland⁵. Nattfrieriet kännetecknades av att byns giftasvuxna manliga ungdom⁶ om lördags- och sön-

⁴ För redogörelsen användes huvudsakligen i målen åberopad litteratur.

⁵ Erixon s. 103.

⁶ Erixon s. 106: I Ångermanland och Västerbottnen män över 18 år, i Ljusdal, Hälsingland, 20 år.

dagskvällarna slöt sig samman för att i flock uppsöka byns egna eller kringliggande byars flickor, sedan dessa lagt sig⁷. Vanligen var ynglingarna organiserade i enlighet med systemet för det s. k. ynglingalaget med en självskriven ledare⁸, och på sådana platser där dylikt lag ej fanns avgjorde lotten vilka, som skulle vara chefer, "kvartermästar"⁹. Därefter drog man åstad för att besöka gårdarna i tur och ordning.¹⁰

Sätten och knepen att ta sig in till den eftertraktade var många, såvida inte besöket var så efterlängt, att dörren redan stod öppen. Om tillträdet inte var fritt, skulle man ge sig till känna på visst sätt genom knackningar eller liknande förförande, dels för att utröna om flickan var hemma, dels för att konstatera om hon redan hade en friare hos sig. Sedan man förvissat sig om att flickan var hemma, sjöng man den s. k. frejarevisan, vilken var av varierande längd och lydelse och kunde låta: "Gu aftan, gu aftan, I sköna innevarande fruntimmer, som inom dessa fyra runda väggar vila. Kors, kors va hä skull vara roligt få höra flickans ljuvliga toner i kväll Du Maria eller nä sä (ungefär) —."¹¹ I en del fall kvarlämnade nu ynglingalaget en man och uppsökte nästa gård, i andra fall väntade var man på sin tur, det vill säga att få ligga en stund hos föremålet för uppvaktningen. En samtida berättar:¹² "Förr har det varit ett fasligt före med pojkar, att "gå på knas" (nattbesök) till flickorna. De kom alltid i stora hopar på söndagsnätterna. Och vissa gånger kom det också hela högar av utsocknes pojkar. Dörrarna var förstås stängda, när de kom, men det gjorde ingenting — snart fick de upp dem. Det var inte precis trevligt för flickorna det där, för det var något som kallades för "turn" eller "leggturn" också. Det var så, att alla pojkar skulle ligga en stund var "inom fällen" hos flickan. Det var verkligen inte trevligt det där, och flickorna kunde ju rent av ha förkyllt sig också, för det var ju många gånger vinter och kallt, när pojkar kom; och inom fällen skulle de allihop. Men att neka, det gick inte an. Sedan "turn" hade gått, var det alltid någon "govän" som stannade efter, och låg hos jäntan hela natten. — — —"

Som framgått uppsökte man flera gårdar och en dräng kunde under nattens lopp hinna med att

⁷ Wikman s. 73.

⁸ Erixon s. 95 och s. 103 f.

⁹ Granberg s. 123.

¹⁰ Ett flertal benämningar på sedvänjan brukades, t. ex. bygång, utpågång, gå på knas, gå i byn, lördags- och söndagsfrierier, nattfrieri.

¹¹ Jirlow s. 233; se även Krook s. 21 och Granberg s. 124.

¹² Nordiska museets Arkiv för svensk folklivsforskning. Förhållandet mellan könen, nr 14032.

göra ett tiotal besök. Då pågick sänglaget endast några minuter.¹³

Att umgänget var stort men moralen ändock hög belyses av en annan samtida:¹⁴ "Om julen lågo gosar och flickor om varandra. Det har nu för tiden ansetts som något osedligt, men det var mera barnskap på den tiden än nu. Min mor var mycket allvarsam av sig och i den gården hon tjänade sade matmodren åt henne, att hon skulle vara med ungdomar så att de ej "apa dig". Ingen flicka fick stänga sin kammardörr för pojkarna, som skulle komma och uppvakta. Men det var så noga, att hon sa, att en gång när en pojke satte sig på hennes sängkant så kom de andra och frågade: har han fått lov att sitta där? — "Nej, det har han inte." Då rycktes han mycket omildt upp och fick tillrätavisning för självsvaldet."

Måhända fattade någon pojke tycke för flickan ifråga. Han dröjde sig då kvar hos henne, medan kamraterna drog vidare för att uppsöka nästa gård och nästa flicka.¹⁵ Den, som så blivit kvar, delade bädd med flickan tills fram på morgonen, då han formligen smög från platsen för att undgå upptäckt av föräldrar och kamrater. Att ynglingen på detta sätt stannade kvar hos flickan uppfattades som ett slags trevare, kanske ett första steg inte till direkt intimare utan snarare rent vänskapligare kontakt mellan parterna, då pojken framdeles lämnade flocken och allena i hemlighet uppsökte flickan.¹⁶

Nattfrierierna hade en oskyldig karaktär. En tredje samtida förtäljer:¹⁷ "— — — Den förste som kom fick vara kvar. Och sen fria vi. Han la' sin arm under mej och jag la' min arm under honom. Men vi bara fria, vi fick inga ungar, för då kunde jag fått hundra."

Som exempel på den höga moralen vid dessa besök anför Ragnar Jirlow, att i en av Västerbottens kapellförsamlingar föddes i slutet av 1800-talet under en tidsperiod av 15 år ett oäkta barn, ehuru denna sed då ännu allmänt tillämpades. Liksom vi nu ställa oss oförstående inför denna gamla sedvänja, gjorde även den tidens stadsbo. — Sedvänjan var lika obegriplig för honom som naturlig för allmogen:

Låt dem bråka och prata bara;
som stadsbor kunna vi inte vara.
Om natten måste vi talas vid,
då solen skiner ha vi ej tid.¹⁸

¹³ Ödman s. 93.

¹⁴ I not 12 anförd källa, nr 14085.

¹⁵ Wikman s. 73 f.

¹⁶ Granberg s. 126.

¹⁷ I not 12 anförd källa, nr 21629.

¹⁸ Jirlow s. 235.

Ett första steg på vägen mot den informella trollovingen ansågs ynglingen ha tagit, när han ensam återkom till den åtråvärda natt efter natt. Härav förstod flickan, att han hade allvarliga avsikter eller också lät han henne på annat vis förstå något dylikt. Hittills hade kavaljeren liksom efter den första natten lämnat hennes hem i gryningen. I det fall föräldrarna nu accepterade ynglingen och hans avsikter, bjöd man honom stanna kvar och intaga frukost med övriga familjen, samt lät man honom på annat sätt förstå, att han var en väl sedd "gäst". Friaren, som då insåg, att han var en välkommen blivande svärson i huset, band flickan närmare sig genom diverse skänker. Bland dessa ingick ofta en ring, som sedermera skulle brukas som vigselring. Ringen bars dock inte före vigseln eller allra tidigast på den första lysningsdagen. Särskilt skänkerna torde ha varit det utåt synliga kännetecknet på att parterna levde i ett trollovningsförhållande.¹⁹

På en fråga om hur länge dylika frierier pågick, säger en samtida:²⁰ "Det var så olika; jag känner ett fall, då det var klart på 14 dagar och även fall, som ha varat 20 år. Det vanliga var 3 och 4 år."

Granskning av bevisningen i Medelpadsfallet (NJA 1934 s. 289).

Som tidigare nämnts yrkade Helge Jönsson efter stämning å arvingarna till Johan Jönsson på samma rätt till arv som barn av äkta börd och stödde sig därvid på stadgandet i ÄB 8:2. Helge grundade sitt yrkande på att hans föräldrar vid tiden för hans avlande enligt traktens sed varit att anse såsom fästefolk. Utredningen i målet blev synnerligen vidlyftig och sammanlagt hördes ett trettiotal vittnen.

Om Helges mor, Brita Andersson, klarlades, att hon var född 1876 och varit bosatt i Hångsta, Torps socken, där hennes far varit väl ansedd arrendator hos Trävarubolaget Svartvik. Familjen hade 1897 avflyttat till Ånge, Borgsjö socken i Medelpad.

Om Johan Jönsson framkom, att han var född 1868, skriven och bosatt i Åse,

¹⁹ Wikman s. 74 f.

²⁰ I not 12 anförd källa, nr 21630.

Torps socken och från 1890 hemmansägare, då han mot villkor om födoråd av sin moder tillhandlat sig $3\frac{1}{4}$ mål av nämnda Åse utgods. Den 30 juni 1897 hade han av en broder inköpt resterande del av hemmanet.

Helge Jönsson föddes den 16 november 1897 i Ånge, Borgsjö socken, uppfostrades där av en moster, genomgick Marianne-lunds skola (i Småland) och utflyttade 1925 till Amerika. Hans mor tog tjänst i Stockholm och förblev ogift.

Av kärandesidans vittnesutsagor styrktes, att Helge var son till Johan Jönsson.

Vidare presterade kärandesidan en mycket utförlig beskrivning om förhållandet mellan Brita och Johan. Det framkom därvid, att Johan under åren 1895—1897 öppet besökt Brita i hennes hem och att de av utomstående betraktades som trolovade. Ett vittne (Erik Holmgren i Åse) berättar:

”—— Av det förhållandet, att de helt öppet umgingos med varandra och Johan utan att därav göra någon hemlighet hämtade henne i hennes hem till balttillställningar samt därifrån följde henne hem och stannade över natten samt av Britas föräldrar bjöds på både kaffe och mat, framstod det klart och tydligt för alla som hade kännedom därom, att de voro att anse såsom fästefolk.

Såväl under år 1896 som under 1897, dvs. det år Helge föddes, kom och gick Johan Jönsson i Britas föräldrahem, som han ville, och var, enligt vad jag kunde förstå, välkommen och gärna sedd.”

Vidare anförde vittnet hur Johan vid samtal med vittnet såväl före som efter Helges födelse omtalat, att han haft för avsikt äkta Brita, men att släkten satte sig emot ett giftermål och att det därför gått om intet.

Ett annat vittne (Andreas Nilsson) säger: ”—— Johan kom sålunda nästan varje vecka till lördagskvällen till Brita för att hämta henne med på någon dans eller annan nöjeställning. Ibland kom han och stannade kvar hos henne utan att gå ut på dans. Sedan stannade han kvar hos henne på natten. Jag var i tillfälle att iakttaga detta, då de måste gå genom det rum, där jag låg, in i Britas kammare. Johan stannade ofta kvar även påföljande dag och natt vid de stora helgerna. Vid dessa tillfällen brukade han äta i familjen, där han betraktades och bemöttes som blivande mäg.” Vittnet förtäljer vidare, att han erfarit hur folk skämtat med Johan och Brita om tidpunkten för deras bröllop, samt hur Brita och en syster till Johan, Hanna Gulliksson, benämnt varandra svägerskor. Vittnet avslutar vittnesmålet: ”Överhuvud var det för oss fullständigt solklart att det skulle bli äktenskap utav mellan Brita och Johan.”

Ett tredje vittne, arbetaren J. Sundin, vars utsago särskilt åberopats i Häradsrättens dom, anförde bland annat: Vittnet hade under de aktuella åren flitigt umgått med Johan och Brita, emedan vittnets nuvarande fru och dåvarande tilltänkta haft sin hemvist i en granngård till Britas hem. Ett flertal gånger hade det inträffat, att de båda paren övernattade hos Brita och därvid delade rum. Det hade också en gång hänt, att alla fyra tummat på, att de skulle hålla bröllop samtidigt. Av vittnesmålet i övrigt framkom att ringväxling inte förekom förr än inför prästen och att en ingången förlovning endast brukade manifesteras genom kontrahenternas yttre uppträdande. På grund av det sätt varpå Johan och Brita öppet nattetid hade umgått, ansåg vittnet det ostridigt, att äktenskap hade avtalats samt var av den bestämda uppfattningen att om allvarliga avsikter inte

hade förelegat, så skulle umgänget haft en mera lönnlig karaktär.

Den direkta och enda orsaken till att Johan och Brita inte hade fullkomnat "förlovingen" med äktenskap hade varit Johans släkt och främst då hans moder, som ihärdigt motsatt sig deras förhållande. Johan hade för ett flertal vittnen uttryckt: "Käringarna lade sig emellan." Bevisning framlades också om att Johan och Brita haft för avsikt emigrera till Amerika. Planerna hade till och med framskridit så långt, att Brita den 13.8.97 uttagit flyttningsbetyg till Amerika.

Av bevisningen i övrigt framkom att Johan Jönsson efterlämnat ett testamente till förmån för Helge Jönsson, vilket emellertid förkommit, då Johans syskon lät bränna en del av hans handlingar; att ovan nämnda syster Hanna Gulliksson, vid tiden för målets handläggande avliden, då hon hälsade på den unge Helge i hans hem överlämnat gåvor och därvid presenterat sig som hans faster; samt att Johan öppet erkänt sig som far till Helge och bidragit till hans skolgång.

Nämnas må också att det under rättegången blev utrett, att Johans samtliga fem syskon avlat barn innan de gift sig.

Slutligen: I målet anfördes såsom en trolig orsak till Johans självmord dennes grubbel över sin ensamhet och hans samvetsförebräelser för sitt handlande mot Brita och Helge. Måhända hade Johan fått den sista törnen, då Helge efter sin ankomst till Amerika i ett brev daterat den 19.7.1925 slutligt bröt med sin far.²¹

Svarandesidan bestred från början Johans faderskap, men ändrade sedermera ståndpunkt i och med att man förklarade sig inte längre vilja bestrida, att Johan var

far till Helge. Därmed, anfördes senare, avsåg men ej medgiva annat än, att Johan enligt de vanliga reglerna för fastställande av faderskap kunde anses vara far till Helge. Emellertid motsatte man sig alltjämt, att äktenskapslöfte eller trolovning hade förekommit, och som följd härav ansågs det uteslutet, att Helge kunde anses berättigad till den ställning i arvshänseende, som han påyrkat.

Till stöd för sistnämnda uppfattning åberopade man, att det förelegat en markant klasskillnad mellan den förmögne bondsonen Johan och arrendatorsdottern Brita; att Johan under ett flertal år, före det han träffade Brita, friat till en rik och ansedd bondflicka i Torps socken, men inte kunnat besluta sig för äktenskap, varför han avbrutit förbindelsen; samt att Johan för en broder uppgivit sig ha blivit beskylld för att vara fader till Helge, men att han "gjort upp med henne". Härav kunde man draga slutsatsen, att Johan ej haft allvarliga avsikter med Brita.

För utredning av den allmänna uppfattningen om friaresederna i den aktuella trakten åberopade man ett sakkunnigutlåtande av folklivsskildraren, folkskolläraren (sedermera fil. dr) Levi Johansson i Fränsta, Torps socken, varav bland annat följande framkom: "— — —"Utpågåendet" har så långt ifrån haft karaktären av ett fullbordat frieris manifesterande utåt, att det tvärt om varit utgångsformen för könnens intimare nämande. De allra flesta ännu levande, till något högre ålder komna äkta makar av bondestam i Norrland torde ha börjat det egentliga frieriet just på detta sätt. Härav följer dock icke, att ett sänglag utmynnat i eller ens avsett inledandet av ett verkligt, allvarligt menat frieri. Det har inte alls varit ovanligt, att en pojke "snusat" (luktat) igenom traktens hela flickbe-

²¹ Helge åberopade följande rättsfall: NJA 1900 s. 380, NJA 1902 s. 48, NJA 1910 s. 305.

stånd, innan han gjort sitt slutgiltiga val. Ett "sänglag", t. o. m. om det ofta upprepats, har icke ansetts innebära några som helst utfästelser till äktenskap för någondera parten, men väl ha utomstående, då resorna anmärkningsvärt många gånger upprepats, dragit den slutsatsen, att det varit "väl" — vilket inte är det samma som "visst" — mellan de två, och varje "rensint" pojke har lämnat den flickan i fred för "utpågång", så länge hennes uppvaktare ej visat sig i utpågåendeärendet till någon annan.

Av det ovan sagda torde med all önskvärd tydlighet framgå, att "utpågång" i och för sig från allmogens synpunkt icke tillmätts eller ens kunnat tillmätas någon beviskraft vid bedömandet av kontrahenters äktenskapsavsikter. I detta sammanhang kan jag icke uraktlåta att påpeka, att ett lönnligt tillvägagångssätt på sina håll ansetts komprometterande. I norra Ångermanland dugde det ej — så sent som i mannaminne — att en flicka tog till sig i sänggen en pojke, som kommit ensam. Blev det ej äktenskap av, var hon för all framtid brännmärkt som "dålig".

Slutligen kan påpekas, att det ännu på den tid, då första upprinnelsen till ifrågasvarande rättegång skedde, ansågs som en oerhörd skam att "ligga bort sig" d. v. s. lägga en flicka. Enda sättet att med någorlunda bibehållet anseende draga sig ur den knipan var att gifta sig, så fort man upptäckte belägenheten. Barn till torpare, backstugusittare och socialt likvärdiga, de där litet eller intet anseende hade att förlora, kunde, om ock ogärna, taga risken av att låta det vid det skeddä bero, men en förmögen bondson skulle nog hava mycket tungt vägande skäl om han så gjorde; i thy fall kan man nästan taga för givet, att han aldrig haft någon allvarlig avsikt med kvinnan."

Tillsjådd, huruvida enligt vittnets förmenande några bestämda slutsatser om äktenskapsavtal kunde dragas av det förhållandet, att mannen vid sina besök höll sig uteslutande till samma flicka och umgicks i dennas familj, förklarade vittnet, att detta otvivelaktigt vore starka indicier för att kontrahenterna voro överens om äktenskap, men icke i och för sig bevis därom. Ett flertal andra omständigheter invercade nämligen också, såsom kvinnans och hennes familjs allmänna anseende och kanske särskilt familjernas sociala jämställdhet.

Vittnet förklarade på frågan, huruvida det ansågs förenligt med god sed, att en flicka av ansedd familj på sådant sätt mottog besök av en man under en längre tid utan att överenskommelse om giftermål träffades, att ett dylikt förhållande icke ansågs vanhedrande, såvida det inte medförde några följder.

Häradsrättens ordförande anhöll om ett uttalande av kyrkoherden, fil. dr Erik Modin i Multrå, om den sedvänja, varom i målet blivit fråga, och tillställde denne följande skrivelse:

"I ett mål om äktenskaplig börd, anhängiggjort vid Medelpads västra domsagas Häradsrätt, har den frågan uppkommit, huru enligt sedvänja en ingången förlovning plägade vid tiden 1896 manifesteras i Medelpad, närmare bestämt Torps socken. Till närmare förklaring av den fråga som önskas besvarad meddelas följande:

År 1897 födde en dotter —X— till en arrendator av ett bolagshemman en son. Fadern var en hemmansägareson Y. Det kan anses utrett följande. X och Y sällskapade på dans och vid andra tillfällen. Y besökte öppet X och hade då sänglag med henne. Y kom ofta om helgdagskvällarna och stannade över söndagen, därvid han umgicks i familjen och åt med denna.

Umgänge på nu nämnt sätt synes hava fortgått åren 1895—1897; då X med sin familj flyttade från orten, Hångsta i Torps socken. Hon var då rädd med barnet. — Frågan gäller nu:

1:o/ Var ett öppet visat umgänge under nämnda omständigheter att likställa med förlovning (= att förbindelsen på övligt sätt bekantgjorts).

2:o/ Bevisade ett sådant umgänge, att äktenskapslöfte givits?"

Modin svarade härpå:

"Sättet för Y:s sällskapande med X och umgänge med henne och familjen var på den tid, då relaterade händelser ägde rum, helt visst det typiska för "frieriet" (förspelet till äktenskaps ingående) bland allmogen i Norrland. Nu, med den lösare moral, som inträngt också bland denna, äro nog förhållandena något annorlunda.

Bland allmogen för 30—40 år sedan och tidigare var den formliga trolofningen (enl. Kyrkol. 15:12) sällsynt; den hvad man kallar "formlösa", på sätt i Häradshöfdingens skrifvelse om detta fall relateras, däremot den vanliga. Annonsering i tidningar förekom säkerligen sällan bland allmogen.

Ett särskildt drag må påpekas: ätandet i den kvinnliga äktenskapskandidatens hem. Detta är anmärkningsvärdt till sin betydelse. Jag har i ett konvolut med anteckningar: "Ångermanländska frieri- och giftashistorier" ett par belägg härå, det ena från Ådalsliden, det andra från Stigsjö, som direkt understryka betydelsen härå.

Jag har härom antecknat:

"Att äta med hvarandra ansågs som uttryck af förtrolighet, ej minst då det gällde frieri. Då en ung man, som "hälsade på" i en gård, emottog inbjudningen att stanna och äta med gårdsfolket, ansågs det som tecken å deras sida, att han var "väl sedd" och önskad som medlem i familjen, och å

hans sida, att han bestämt sig för föremålet för hans besök såsom blifvande maka."

Beträffande frågans moment 2:o/ kan under hänvisning till hvad ofvan sagts om förut varande tänke- och handlingssätt bland vår allmoge, tryggt påstås, att en dotter, som visste sig handla i samförstånd med föräldrarna (såsom tydligen i detta fall), säkerligen hängaf sig åt friaren under deras ömsesidiga uppsåt att ingå äktenskap: häfdandet var ett tecken till, att de bestämt sig för sådant.

De påpekade omständigheterna i saken synes mig därför ge vid handen, att frågans båda moment måste obetingadt besvaras med ja."

Vittnet Levi Johansson, som gavs tillfälle yttra sig i anledning av doktor Modins uttalande, sade sig anse, att doktor Modin gått för långt i sina slutsatser. Vittnet ville emellertid framhålla, att det på sina håll i Norrland nog hade varit sed, att äktenskap icke kommit till stånd förr än kvinnan blivit rädd med barn. Grunden till denna sed hade säkerligen varit den, att mannen icke velat taga risken att få en hustru, som icke kunde föda honom barn. Det hade alltså varit ytterst vanligt, att överenskommelse om äktenskap föregått hävdande. Å andra sidan hade det nog förekommit, att äktenskap kommit till stånd av den anledningen, att kvinnan blivit rädd med barn, ehuru mannen från början icke varit inriktad på äktenskap. En flicka, av ansedd familj, torde som regel icke hava inlåtit sig i samlag, innan man överenskommit om äktenskap.²²

Häradsrätten meddelade efter enskild överläggning dom i målet den 4 maj 1932:

²² Svaranden, Karin Alund och medparter, åberopande: NJA 1899 s. 493, NJA 1903 s. 143, NJA 1905 s. 345, NJA 1931 s. 87 samt NJA II 1916 s. 291.

Genom vad i målet förekommit finner Rätten utrett — vad ock inom Rätten förefintlig sakkänedom bekräftar — att bland allmogen i orten vid ifrågavarande tid äktenskaplig förbindelse regelmässigt inledes under omständigheter, likartade dem, som utmärkt förbindelsen mellan Johan Jönsson och Brita Andersson. Att i dylika fall angiva den tidpunkt, då kontrahenterna blivit ense om äktenskaps ingående eller ingått förlovning, möter uppenbarligen svårighet. Dock måste det anses, att om en man efter ett mera långvarigt umgänge under omständigheter i övrigt, som enligt gängse sed och uppfattning ådagalade, att han med äktenskap ämnade fullborda förbindelsen, lägrat en kvinna, denna — även om sådant icke direkt uttalats — varit berättigad att förutsätta, att från mannens sida äktenskap varit avsett och att hon under denna förutsättning inlåtit sig i konsumgänge. Har så skett, måste hävdandet anses ha ägt rum under äktenskapslöfte.

I förevarande fall är styrkt, att Helge Jönsson, född den 16 november 1897, är son till Johan Jönsson och Brita Andersson, att förbindelsen dem emellan redan vid denna tidpunkt, då Helge Jönsson avlats, varit så långvarig och i övrigt av den beskaffenhet, att Brita Andersson haft full anledning till antagande att Johan Jönsson haft för avsikt att med äktenskap fullfölja förbindelsen eller, som ett vittne uttryckt sig: "gått för säkert". Att överenskommelse om äktenskap träffats mellan Johan Jönsson och Brita Andersson bestyrkes ock av en mångfald andra omständigheter och är bland dessa särskilt att märka Johan Sundins vittnesmål. Däremot har i målet intet förekommit, som föranleder ett motsatt antagande, och må i motsats till vad från svarandesidan gjorts gällande anmärkas, att Johan Jönsson och Brita Andersson —

frånsett olikhet i förmögenhetsställning — varit att anse som socialt jämställda.

På grund av vad sålunda anförts prövar Rätten jämlikt 8 kapitlet 2 § Ärvdabalken enligt detta lagrums lydelse före ikraftträdande av lagen den 12 november 1915 om äktenskaps ingående och upplösning, rättvist förklara käranden, Helge Jönsson, berättigad att taga arv efter Johan Jönsson såsom barn av laggift säng.

Svarandesidan sökte ändring. Hovrätten fann ej skäl göra ändring i häradsrättens dom. Dock var ett hovrättsråd skiljaktigt och yttrade: "Enär enligt min mening vad i målet förekommit ej innefattar nöjaktig utredning därom att Brita Andersson vid tiden för Helge Jönssons avlande, varit Johan Jönssons fästekvinna, samt något förhållande icke heller i övrigt ådagalagts, på grund varav Helge Jönsson må anses berättigad att efter Johan Jönsson taga arv med samma rätt som barn av äktenskaplig börd, prövar jag rättvist att med ändring av häradsrättens utslag i huvudsaken förklara Helge Jönssons därutinnan förda talan icke kunna bifallas."

Svarandesidan sökte revision, varvid Högsta domstolen fastställde hovrättens dom.

Granskning av bevisningen i Hälsingefallet (NJA 1935 s. 545).

Parterna i anförda mål presterade en omfattande utredning. Beträffande kärandesidan åberopades ett tjugotal vittnesmål förutom en mängd litteratur av etnologisk art till bestyrkande av de sexuella sedvänjorna i det förevarande fallet och till upplysning i förhållandet Jonas Sundberg — Brita Persdotter. Anmärkas bör, att vittnesbevisningen jämfört med föregående mål var betydligt svagare och att i mycket stor utsträckning anfördes andrahandsutsagor.

Vid målets handläggande framkom att Jonas Persson Sundberg var född 1845. Han bodde på torpet Idens vid Björnbäcken i Ljusdals socken i Hälsingland, men vistades under en stor del av sin tid ute på skogs- eller vägarbete. Idens hade han först ägt gemensamt med syskonen för att slutligen framstå som ensam ägare. De sista åren av sitt liv framlevde han i Björnbäcken såsom födorådstagare hos Per Herman Persson.

Brita Persdotter föddes 1854. Hennes föräldrar hade en liten hemmansdel, Lassesgården i Ljusdals socken. Barnen måste emellertid söka sin utkomst utom hemmet. Under de aktuella åren tjänstgjorde Brita som piga på Svanbo gård, belägen i Björnbäcken närmare 400 meter från nämnda torpet Idens. År 1879 nedkom hon med en son — käranden i målet.

Trolovningsförhållande mellan Jonas och Brita hade enligt käranden rätt under en 10-årsperiod från ungefär 1875. Den trakt, där de varit bosatta, cirka 5 kilometer söder om Ljusdal, betecknades som en glest bebyggd skogstrakt, varför man, framhölls det, med hänsyn till gällande omständigheter inte fick begära, att samlivet mellan Jonas och Brita skulle bli utrett i dess enskildheter.

Av ett flertal vittnesmål styrktes, att Jonas hade "gått i byn" hos Brita och att deras förbindelse ansetts så trägen och varaktig, att man i full överensstämmelse med den tidens sed betecknade dem såsom fästefolk, det oaktat man inte kunde åberopa vetenskapen om någon särskild förlovningsceremoni. Inte mindre än fyra vittnen sade sig ha iakttagit Jonas och Brita ligga tillsammans. Dessa observationer hade skett vid flera olika tillfällen, när vittnena besökt kontrahenterna, då de haft sängalag.

Brita hade ett gott anseende, var duktig i sina göromål som piga och hennes husfru

på Svanbo-gården betraktade det som en naturlig sak, att Ida-Jonas "gick i byn" hos henne. När hon återvände hem för att föda, mottogs hon också som en familjemedlem.

Jonas var en fåordig, inbunden man, som hade svårt att träffa ett avgörande, då saker och ting ställdes på sin spets, och i praktiken fullfölja sina intentioner. Hans enda intresse förutom Brita tycks ha varit att genom hårt arbete samla rikedomar. Han hade under sin levnad inte inlåtit sig med någon annan kvinna än Brita. Ett vittne sade om honom: "han löftar (lovar) så mycket". Det framstod klart, att han var känslomässigt bunden vid gården Idens och syskonen, av vilka systemen Emfrid synes ha innehaft en mycket dominerande roll. Jonas starka beroende av hemmet Idens åberopades som främsta orsak till att äktenskap inte hade kommit till stånd. Bakgrunden härtill stod att finna i att syskonen, särskilt systemen Emfrid, av ekonomiska skäl motsatte sig ytterligare personer i hushållet. Som det för Jonas framstod som en orimlighet att lämna gården, fick hellre planerna på giftermål skjutas på framtiden. Vittnet Lantz, 66 år, m.fl. sade sig av Brita ha hört, att giftermål varit avtalat, men att systemen Emfrid hindrat dem att fullfölja planerna. Ett annat vittne (Bolin, 69 år), som varit bekant med Sundberg i minst 40 år, anförde: "År 1925 var jag till Per Herman Persson (i Björnbäcken, hos vilken Sundberg under de sista åren av sitt liv bodde såsom födorådstagare) och köpte potatis — — —. Då anmärkte jag att det hade passat för Sundberg att ha sin son hos sig i stället för Per Herman Persson, men Sundberg svarade att jag kan inte få bättre än jag nu har det, då jag inte kunde gifta mig med Brita som jag har pojken med. Jag tänker ibland att det varit bättre

för mig på gamla dagar om jag inte lytt mina syskon, utan gift mig i stället som Brita och jag var överens om, men det är ömse för sådana också. Då frågade jag Sundberg vem som skulle ärva hans förmögenhet, han svarade: det är ingen rättare än Pelle, men han har varit slarvig av sig, har jag hört av sådana som själva vill komma åt mina pengar.”

Genom utredningen i målet framkom vidare, att den allmänna meningen i trakten konfirmerat Ida-Jonas och Britas samhörighet, då man i samband med barnsbörden till Britas namn lade Jonas gårdsnamn Idens. Härigenom hade Brita blivit känd som Ida-Brita eller Ida-Jonas-Brita och käranden som Ida-Pelle.

Beträffande ringväxling för manifesterande av förlovning anfördes, att det bland allmogen inte varit brukligt att bära ring annat än under vigselakten. ”Om någon bar ring gjorde man sig löjlig över honom och han ansågs som en lättskalle d. v. s. högfärdig.”

Angående testamentet må nämnas, hurusom det blev utrett, att Sundberg uppmanats upprätta ett dylikt till förmån för behövande i kommunen; att han vid minst ett tillfälle haft för avsikt återkalla förordnandet men hindrats av tillkallade vittnen; att testamentet innehöll åtskilliga ändringar och överkorsningar; att testamentet undanstuckits på sådant sätt, att endast den hos vilken han var inneboende kände till var det fanns och att han till denne yttrat: ”Om jag inte får träffa Pelle, så får Du inte visa testamentet, för då bryr jag mig inte om det”. Det visade sig även, att Sundberg strax före sin bortgång, då han låg svårt sjuk, som svar på frågan vem som skulle ärva honom yttrat: ”Det blir Pelle det”.

Till vidare utredning av de folksedvänjor, som alltjämt varit rådande i trakten

vid tiden för frieriet, hänvisades till följande litteratur:

K. Rob. Wikman: ”Frieri, förlovning och bröllop i Delsbo.”

Ragnar Jirlow: ”Nattfrierier i Skellefteådalens.”

Budkavlen 1927: ”Frieri och bröllop i Pellinge fordomdags”, av Margit Andersson och ”Utpågång och bröllop i Nermes”, av Elna Krook.

Från Gästrikland 1932: ”Bröllopsseder i Ovensjö socken i Gästrikland vid 1800-talets mitt”, av Greta Hedlund.

Jämten 1926: ”Frireseder och giftermålsbestyr i det gamla Härjedalens”, av Einar Granberg.

Avskrifter ur Nordiska museets Arkiv för svensk folklivsforskning (består av uppteckningar av gammalt folks utsagor från skilda landskap i vårt land, sorterade dels under samlingsrubriken ”Förhållandet mellan könen” och dels under samlingsrubriken ”Bröllop”).

Mot NJA 1934 s. 289 i Häradsrätten och Hovrätten svarande rättegångsakter.

Svaranden, Ljusdals kommun, bestred käromålet och ansåg sig inte ens kunna vitsorda, att käranden var son till Jonas Sundberg. Kommunen anförde, att utredningen i detta mål var långt svagare än i det åberopade Medelpadsfallet. Måhända var det ställt utom alla tvivel, att Sundberg ”gått i byn” hos Brita och att kontrahenterna för omgivningen var för sig avslöjat giftermålsplanerna eller att den ene hade för avsikt äkta den andre, men någon bevisning, av svarandesidan betecknad som ”pricken över i:et”, om att parterna för utomstående utgivit sig för att vara trolovade, hade inte förebragts för rätten. Detta utesluter emellertid inte, att Jonas och Brita ”inbördes” överenskommit om äkten-skap och betraktade sig som fästefolk. Svaranden framhöll, att parterna borde väl ha förstått syskonens avoga inställning till deras planer på äktenskap och därför nöjt sig med det yttre sken av laga förbindelse, som bygången säges ha givit. Man ansåg det också stridigt, att parterna varit varandra trogna, alldenstund Brita senare avlat

barn med annan person och beträffande de fyra vittnen, som sett Jonas och Brita ha sängalag, fick det inte anses uteslutet, att även dessa varit stadda i utpågående-ärende till Brita.

För att kunna gilla kärandens talan krävdes, anförde man, att Brita bevisligen av Jonas själv erhållit kännedom om hans avsikt att ingå äktenskap med henne, samt att detta tillkännagivits på sådant sätt, att den allvarliga avsikten varit oomtvistlig. Till stöd för sin uppfattning framlade kommunen de prejudikat,²³ som fanns i ämnet, och framhöll då särskilt:

I NJA 1899 s. 493 ogillades arvsanspråk trots att vittnesbevisning förelåg därom, att modern uppgivit sig ha fått äktenskapslöfte; att fadern i för ett ojävigt vittne samt sin egen moder företedda brev flera gånger givit barnamodern äktenskapslöfte; att han muntligen för ett vittne tillkännagivit sin avsikt att gifta sig med modern.

I NJA 1903 s. 143 ogillades likaledes arvsanspråk, trots utredning i målet om att fadern vissa år låtit mantalsskriva barnamodern såsom sin hustru; att kontrahenterna flera år sammanbott; samt att mannen därvid om kvinnan uppgivit, att hon var hans hustru. I detta mål förekom dock en del utredning, som i någon mån förtog värdet av ovannämnda utredning.

Även i NJA 1905 s. 345 ogillades anspråken trots att vittnen uppgivit, att fadern beklagat, att han ej uppfyllt sitt till modern såväl före avlelsen som efter nedkomsten givna löfte om äktenskap; att fadern uttryckligen förklarat sig ha för avsikt att gifta sig med modern, vilket dock hans släkt motsatt sig; samt att modern

vid ett tillfälle erinrat fadern om givna äktenskapslöften, vilka denne medgivit.

Slutligen påpekade svaranden, att utredningens värde reducerats i hög grad genom att det i målet framkommit omständigheter, som tydde på viss påtryckning av vittnen.

Den 28 december 1933 avkunnade häradsrätten dom i målet:

I målet får det väl anses vara styrkt, att käranden är son till numera avlidne Jonas Sundberg,

men enär det vad i målet förekommit icke blivit tillförlitligen styrkt, att Sundberg under äktenskapslöfte sammanavlat käranden med Brita Persdotter,

samt ej heller ådagalagts något förhållande, på grund varav käranden enligt den vid hans födelse gällande lagstiftningen skulle vara av äkta börd, äger käranden icke arvsrätt efter Sundberg.

Då käranden på grund härav icke är behörig anställa klander mot ifrågakomna testamente, finner Häradsrätten samma talan icke kunna upptagas till prövning.

Målet fördes vidare till både hovrätt och Högsta domstolen, men domen stod fast.

Slutsats.

De relaterade rättsfallen företer till det yttre stora likheter. Ser man till sättet för föräldrarnas närmande, är det inte fråga om en trolovning, som ingåtts på gängse sätt, grundad på muntligt avtal i närvaro av giftoman och två vittnen för vardera kontrahent eller skriftlig utfästelse till äktenskap med giftomans samtycke.²⁴ Här föreligger i stället det slag av trolovning, som med tiden på grundval av dessa regler växte fram och i realiteten innebar, att då parterna slutit avtal om framtida ingående

²³ Förutom de i not 21 och 22 upptagna rättsfallen se även NJA 1913 s. 2, NJA 1914 s. 74, NJA 1918 s. 561 och NJA 1922 s. 43 med not A 90.

²⁴ Stjernstedt s. 12.

av äktenskap, förelåg en laga trolovning, om den ingåtts och bekantgjorts i de former, vilka i det dagliga livet brukades vid sidan av de i lagen företrädesvis anvisade — alltså en variant av typen trolovning annorledes.²⁵ Hävdades kvinnan, då dessa omständigheter var för handen, uppstod ett ofullkomnat äktenskap ("Hävdar man sin fästekvinna; då är det ett äktenskap, som skall fullkomnas med vigsel", Äldre giftermålsbalken 3:9), som gav eventuella barn avlade under denna förbindelse samma rätt till arv efter föräldrarna, som barn av äkta börd.²⁶

Till stöd för kärandesidan i de båda målen åberopades det förhållandet, att fadern vid tiden för avlandet i enlighet med sed på orten "gått i byn" hos modern och att de allmänt betraktats som fästefolk. Signifikativt för målen är också, att behållningen i dödsboet varit ansenlig; att fadern i respektive församlings födelse- och dopbok antecknats som okänd; samt att faderns släkt motsatt sig det planerade äktenskapet.

Trots, som det kan tyckas, enahanda premisser avkunnas redan i underrätten helt olika domar. I det förra fallet ansågs Helge Jönsson av samtliga instanser vara arvsberättigad efter sin fader Johan Jönsson såsom barn av äktenskaplig börd enligt den vid hans födelse gällande ÄB 8:2, medan Per Jonssons talan ogillades. Orsaken härtill, såvitt den inte helt framgår av domskälen, står att söka i den i vardera målet förebragta utredningen.

Jämför man bevisningen in abstracto, så finner man i första fallet en vittnesbevisning, som huvudsakligen anför rena ögonvitnesskildringar, medan man i det andra

på de viktigaste punkterna rör sig med andrahandsutsagor. Dessutom åberopar man i sistnämnda mål det stora tidsavståndet samt det faktum, att händelsen utspelade sig i en glesbygd, varför man inte rimligen får begära en detaljerad framställning av händelseförloppet. In concreto presterar kärandesidan i Hälsingefallet ingen entydig utredning, varigenom det såsom i det föregående målet framgår, att Jonas på ett mera officiellt sätt givit Brita tillkänna sin äktenskapliga avsikt eller att de yttre kännetecknen på trolovning var för handen såsom skänker och intagande av måltider i flickans hem. Kanske indicerar själva bygången, att ett fästefolksförhållande råder mellan kontrahenterna, men blotta förekomsten av en dylik sedvänja anses i rättspraxis inte böra tillmätas så stor relevans. Parterna kunde för att dölja ett i sig kriminaliserat lönskaläge utåt ge förbindelsen sken av den allmänt erkända bygången.

I de mycket sparsamt förekommande rättsfall där arvsanspråk verkligen godkänts, har detta grundat sig på anteckningar i kyrkobok eller i något fall mycket lång samlevnad, avbruten genom enderas frånfälle. Kravet på full bevisning har alltså i rättspraxis varit synnerligen strängt. Det fordras sålunda, att det verkligen styrkes, att modern varit eller blivit faderns fästekvinna respektive erhållit äktenskapslöfte.

I båda rättsfallen har den avlidne efterlämnat testamente, vilket emellertid i Medelpadsfallet förkommit på grund av svarandens åtgärder. Förmånstagare i Johan Jönssons testamente var sonen Helge Jönsson. Genom detta sitt handlande har Johan visat, att han ansett sonen berättigad till arv. Däremot önskade Jonas Sundberg, att hans stora förmögenhet skulle utgöra en minnesfond under kommunens förvalt-

²⁵ Westring s. 9 f.

²⁶ Beträffande kvinnans myndighetsålder och giftomännainstitutets upphörande se Hafström, Den svenska familjerättens historia, s. 9.

ning och att endast ett mindre legat skulle tillfalla Per Jonsson. Detta positiva handlande visade, att testator själv varken ansett käranden arvsberättigad eller velat ge honom mer av kvarlåtenskapen än legatet.

En omständighet väl värd att beakta vid

granskningen av Hälsingefallet är att kärandesidan sökt utöva viss påtryckning av vittnen.

Slutligen skall också här påpekas, att Högsta domstolen vid målets avgörande bestått av olika ledamöter.

Zusammenfassung

Nächtliche Freierei und Eheversprechen.

Zwei Rechtsfälle und zwei Gerichtsentscheide.

Der Aufsatz behandelt zwei Rechtsfälle aus dem Anfang der dreissiger Jahre. In beiden fordert ein unehelich geborenes Kind sein Erbrecht nach damals geltendem Gesetz unter Hinweis darauf, dass zwischen den Eltern ein Eheversprechen vorgelegen habe. Der eine Fall trug sich in Medelpad zu (Geburtsjahr des Klägers 1897) und der andere in Hälsingland (Geburtsjahr des Klägers 1879); in beiden Fällen wurde die Frage nach der Bedeutung der volkstümlichen Sitten in diesen Gegenden in bezug auf die Einleitung von Ehen aufgeworfen. Verf. referiert die ausführlichen Gutachten hierzu, auf die man sich in beiden Fällen berief. Aus ihnen ging hervor, dass die Teilnahme an den sog. nächtlichen Freiereien (nattfrierier) in erster Linie eine feste Form der Einleitung einer Bekanntschaft war, der man keine Beweiskraft hinsichtlich des Vorliegens einer Eheabsicht zu-

schreiben konnte. Andererseits war kein Ringwechsel vor der Trauung üblich, die Verlobung zeigte sich vielmehr an dem Verhalten der Kontrahenten zu einander: langdauerndes Zusammenhalten, Umgang in den gegenseitigen Familien, offenes Uebernachten bei einander usw. In beiden Fällen wurden Zeugenaussagen über derartige Umstände beigebracht. Die Gerichtsentscheide fielen jedoch verschieden aus: in dem Fall aus Medelpad fand man das Eheversprechen bewiesen, jedoch nicht in dem aus Hälsingland. Der verschiedene Ausgang dürfte darauf beruhen, dass die Forderung eines vollgültigen Beweises sehr stark war. Im ersteren Falle konnte man sich auf Augenzeugenberichte stützen, im letzteren, in welchem der zeitliche Abstand grösser war, lagen in weitem Umfang Aussagen zweiter Hand vor.

Motiv och motivsammanställning i sydsvenskt bonadsmåleri

Av Eva Åkerlund-Londos

Redan vid undersökningen av ett fåtal bonader ur det sydsvenska bonadsmåleriet anar man att motiv ur julevangeliet dominerar. Uppteckningsmaterialet¹ bekräftar att bonaderna i första hand ”pinnades” upp till julhögtiden. Vilket av motiven visar då högst frekvens och vilka motiv förekommer ur andra ämnesgrupper? Överensstämmer dessa med de motiv och ämnesgrupper som Svante Svärdström konstaterat för dalmålningarnas del? Är det möjligt att genom en frekvensundersökning av motiven och deras spridning i de olika skolorna fastställa huruvida det tidsmässigt förekommer skillnader i motivvalet?

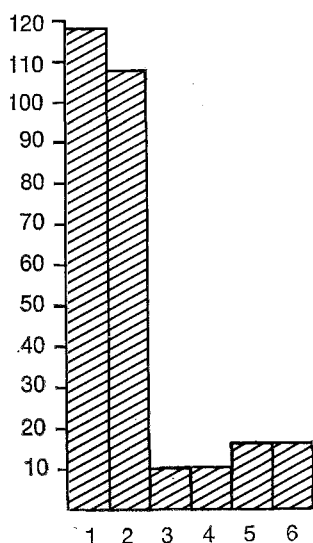
Nils Strömbom har i uppsatsen *Hantverksmässig und Volkstümlich i Folk-Liv 1957—58* redogjort för hur högreständsmåleriet överförts till den sydsvenska allmogen och hur det utformats olika i en östlig och västlig region. Han menar att den östliga Allbo-Kinnevaldskolan utgör en utgrening från det senmedeltida östgötamåleriet (Vadstenaskolan) och att Västboskolan kan härledas från det uppsvenska renässansmåleriet, sådant det under första hälften av 1600-talet utvecklades i Västergötland. Dessa båda skolor hör hemma i 1700-talet. Visserligen förekommer i Kinnevaldsmåleriet bonader daterade på 1840-talet, men traditionen har varit så stark att ingen föränd-

ring skett vare sig stilistiskt eller motivmässigt. Annorlunda förhåller det sig med Västboskolan ur vilken omkring sekelskiftet 1800 fyra skolor utvecklades, nämligen i Breared, Ås, Sunnerbo och Knäred. Kindskolan hade utvecklats några decennier tidigare, men dess verksamhet kan huvudsakligen föras till 1800-talet. Den sista gruppen i 1800-talets måleri utgöres av Carl Reinic Rosenbergs bonader (Träslövs sn, Himlehd, Halland).

För motiv- och frekvensbestämning har jag undersökt 1687 bonader,² vilket antal enligt Nils Strömbom uppskattningsvis skulle utgöra hälften av hela det bevarade materialet. Bonaderna fördelar sig kvantitativt mellan de olika skolorna på följande sätt: Kinnevald 148 st., Västbo 122 st., Breared 173 st., Femsjö 121 st., Ås 148 st., Sunnerbo 659 st., Knäred 107 st., Kind 47 st., Rosenberg 31 st. Därtill kommer 131 odefinierbara bonader. Den äldsta daterade bonaden är från 1733 (Västbo, NM 92 542) och den yngsta från 1875 (Sunnerbo, NM 9195). På de 1687 bonaderna fördelar sig 274 motiv. De behandlar religiösa och profana ämnen och har för att kunna jämföras med dalmålningarnas grupperats efter Svante Svärdströms schema och med an-

¹ Uppteckningar i Folklivsarkivets M-arkiv; svar på Nordiska museets (NM) frågelista 24; uppteckningar i Varbergs museums arkiv.

² En detaljerad redogörelse har framlagts på seminariet i folklivsforskning i Lund vårterminen 1967. (Folklivsarkivet A 2607). — För värdefulla påpekanden framför jag mitt tack till professor Hilding Pleijel.

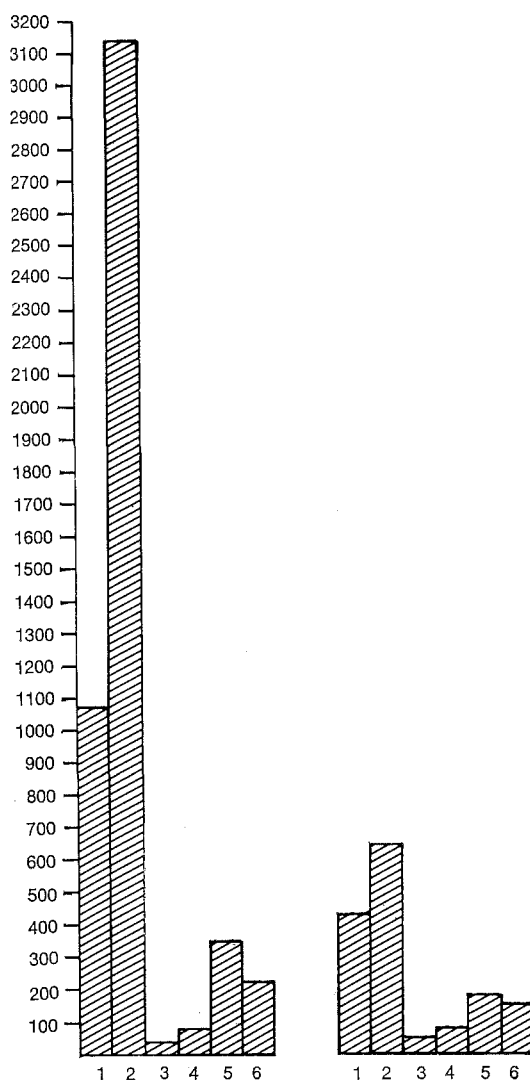


1. Motivförrådet i det sydsvenska bonadsmåleriet. 1. Gamla testamentet 2. Nya testamentet 3. Apokryferna 4. Allmänt religiöst innehåll. 5. Folklivsskildring 6. Folksaga och folklig föreställningsvärld. — Diagrammet visar antalet använda motiv ur resp. grupp.

vändandet av hans rubriksättning: 1. Gamla testamentet (GT). 2. Nya testamentet (NT). 3. Apokryferna. 4. Allmänt religiöst innehåll. 5. Folklivsskildring. 6. Folksaga och folklig föreställningsvärld. För dalmålningarnas del har 162 motiv registrerats.³ Att det sydsvenska bonadsmåleriet sålunda uppvisar 100-talet fler motiv kan möjligen bero på att dalmålningarna som regel bara innehåller ett motiv, medan de sydsvenska långa bonaderna hade plats för även en berättelses mindre centrala händelser.

Diagrammet i fig. 1 visar antalet använda motiv ur de olika ämnesgrupperna. Fig. 2 visar frekvensen för motiven i de olika grupperna. Evangeliet, Apostlagärningarnas och Uppenbarelsebokens motiv har undersökts var för sig men i diagrammen

³ S. Svärdröm: Dalmålningarna och deras förlägor, Stockholm 1949, s. 101—103.



2. Motivfrekvensen i det sydsvenska bonadsmåleriet. Diagrammet visar hur många gånger motiv ur de i fig. 1 angivna grupperna återfinnes på de undersökta bonaderna (inalles 1 687 stycken).

3. Motivfrekvensen i Dalarnas bonadsmåleri. Diagrammet uppgjort enl. Svärdröm.

sammanfattats under NT för att möjliggöra en jämförelse med Svante Svärdröms diagram fig. 3. De profana ämnena är jämförelsevis sällsynta. Antalet GT- och NT-motiv är nästan detsamma. Däremot är frek-

vensen av NT-bilder nästan tre gånger så stor. Förhållandet mellan gruppernas motivfrekvens är detsamma i dalmåleriet och det sydsvenska med undantag för det senares höga frekvens av NT-bilder. NT-bildernas höga frekvens beror på att ungefär samtidigt som bonadsmåleriet utvecklades upphörde GT att vara den i folkmedvetandet mest aktuella delen av bibeln. NT trädde i dess ställe. Orsaken till denna omsvängning var 1700-talets pietistiska rörelse. Den avspeglas i bibelillustrationerna. "Förskjutningen i bibelillustrationernas fördelning mellan första och andra upplagan av Figurbibeln är mycket belysande i detta hänseende" framhåller Carl-Martin Edsman.⁴ I 1707 års upplaga är av 156 bilder 122 ur GT, i 1739 års upplaga har ett 60-tal bilder ur NT — de s. k. Postillabilderna — tillfogats. Man måste dock misstänka att allmogen med sin sega konservatism motstått tidens strömningar och hållit fast vid sin kunskap om GT:s berättelser århundradet igenom.

MOTIV.

De fyra vanligaste motiven, med frekvens över 200, är i nämnd ordning: Heliga tre konungars ritt, Heliga tre konungars tillbedjan (dessa motiv förekommer så gott som alltid gemensamt), Liknelsen om de tio jungfrurna samt Bröllopet i Kana. Vanligast är de tre förstnämnda motiven i Kinnevald och Västbo, där de förekommer på mer än var tredje bonad. De tio jungfrurna visar samma frekvens under 1700- och 1800-talet. Samtliga motiv har lägst frekvens i Knäred och Sunnerbo. (Förf. bortser i fortsättningen vid dessa jämförelser från

Kindskolans och Rosenbergs bonader, vilka är för få till antalet för att äga signifikans). — Bibliska motiv med frekvens över 100 är Födelsen, Marias bebådelse, Inridandet i Jerusalem samt Getsemane. Födelsen, Bebådelsen och Inridandet, som är lika allmänna under båda århundradena, har liksom motiven med frekvens över 200 anknytning till julhögtiden. Födelsen är evangelietext juldagen, Heliga tre konungars ritt och tillbedjan trettondedagen. Liknelsen om de tio jungfrurna, vilken förutom att erinra om Yttersta dagen tolkats såsom adventssymbol,⁵ var evangelietext 27 söndagen efter trefaldighet, Inridandet i Jerusalem 1 söndagen i advent. Bröllopet i Kana uppträder inte förrän 2 söndagen efter trettondedagen, men har med sin framställning av festmåltiden, som är det väsentliga i bilden, haft aktualitet i julfirandet. Marias bebådelse sluter sig till julhögtidens bilder genom att förebåda födelsen. — Även ett passionsmotiv, Getsemane, förekommer bland dessa motiv med frekvens över 100. Det är nästan obefintligt under 1700-talet (det förekommer en gång i Västbo), och är oftast förekommande i Breared (13 %), där det ingår i kompositionerna över Jesu liv. Dessa sviter har av motivvalen att döma använts såväl till jul som påsk, något som bekräftas av uppteckningsmaterialet. Motivfrekvensen visar dock att bonaderna haft sin främsta funktion vid julen såväl under 1700- som 1800-talet även om man genom motivvalet anar en glidning av traditionen under 1800-talet.

Gamla testamentet är representerat med 119 olika motiv, fler än någon annan grupp, däremot är frekvensen av de olika motiven, som ovan påpekats, ej så hög som NT:s (se fig. 1 och 2). De fem vanligaste

⁴ C.-M. Edsman: *Gammal och ny typologisk tolkning av GT* (Svensk exegetisk årsbok 1947), s. 77.

⁵ B. Bengtsson: *Två halländska bonader* (Kulturen 1967), s. 107.

motiven är Abrahams offer, Elia och ängeln, Jonas vid Nineve, Syndafallet och Hagar i öknen. De är jämnt fördelade på de olika skolorna. Vid granskningen av GT:s samtliga motiv visar sig däremot Sunnerbo och Knäred vara nyorienterade när det gäller motivvalet. 50 av motiven förekommer nämligen för första gången i dessa skolor, därav 30 endast i Knäred. Frekvensen är låg, aldrig över 5 % i någon skola. Som regel uppträder motiven någon enstaka gång. En del har utan tvivel haft Gustav II Adolfsbibelns bilder som förlaga t. ex. Babels torn, Mannaregnet, Kopparormen och Mose slår vatten ur klippan. — Bilder ur GT dominerade redan i de medeltida blockböckerna och därigenom ofta också i kyrkornas kalkmålningar för vilka blockböckerna tjänade som förlagor. Även i G II A-bibeln dominerade illustrationerna till GT och Apokryferna med 134 bilder mot NT:s 6 bilder. De samlingsverk som kallas manualena och som flitigt lästes under 1600- och 1700-talen, innehöll till övervägande del böcker ur GT och Apokryferna samt illustrerades ibland med kopparstick. Framhävandet av GT fick stöd av den medeltida kyrkans och Luthers typologiska uppfattning av GT. Varje händelse i NT ansågs nämligen förebådad av flera händelser i GT. Efter denna princip utformades illustrationerna i den kristna bildkonsten in på 1700-talet, då nya religiösa strömningar gjorde sig gällande. Dessa senare kan förklara varför det rika förrådet av GT-motiv ej anlidades i så hög grad som NT:s.

Motiven ur *Apokryferna* är till antalet 10 med en sammanlagd frekvens av 22. Apokryferna har alltså spelat en ytterst obetydlig roll för bonadsmålarna, vilket ter sig svårförklarligt med tanke på att såsom Hil- ding Pleijel framhållit "den svenska menigheten älskade högt Apokryferna, ej minst

Jesu Syraks konkreta och kärnfulla levnadsvisdom." När Brittiska bibelsällskapet under 1820-talet sökte utge biblar utan Apokryferna nekade svenskarna att acceptera dylika. På grund av sällskapets billighetsupplagor vann emellertid dess biblar några år senare stor spridning i landet.⁶ — Bilder ur Apokryferna saknas helt under 1700-talet och verkar, att döma efter de dateringar som förekommer, vara en företeelse från andra hälften av 1800-talet i Sunnerbo och Knäred. Det är märkligt att de dyker upp i måleriet när folk ett par decennier tidigare fått minskat tillfälle att läsa berättelserna, medan man tidigare under 1700-talet och början av 1800-talet, då de tillhörde några av de mest omtyckta och lästa partierna i Bibeln, ej alls tagit upp motiven. Illustrationer att brukas som förlagor fanns ju i G II A-bibeln.

Antalet motiv ur *Evangelierna* är 92. 7 av de vanligaste, 6 julmotiv och 1 påskmotiv, har tidigare behandlats. Ytterligare 9 julmotiv och 24 påskmotiv förekommer. Endast två av motiven är vanligare i 1700-talet än under 1800-talet. Det är Nattvardens, vars högsta frekvens finns i Kinnevald (10 %) samt Judas hos översteprästerna, som förekommer en enda gång i samma skola. De övriga motiven dominerar nästan undantagslöst i Sunnerbo och Knäred. — Av de återstående 50 evangeliemotiven förekommer blott 13 i Kinnevald och 10 i Västbo, samtliga med lågfrekvens. Kristi förklaring är det enda som förekommer oftare under 1700-talet (Kinnevald 11 %) än under 1800-talet. Då är det som vanligt Knäred och Sunnerbo som står främst för motivrepresentationen. Man har gärna valt att illustrera Jesu liknelser med deras klara pedagogiska syfte. Antalet liknelser i måle-

⁶ H. Pleijel: Bibeln i svenskt fromhetsliv, Lund 1941, s. 38—40.

riet uppgår till 12, De tio jungfrurna inberäknade. En annan ofta illustrerad grupp är Jesus botande sjuka och uppväckande döda (11 motiv) samt Jesus talande aningen till enskilda personer eller till folket.

Gruppen *Apostlagärningarna* är ytterst obetydlig. Endast 7 motiv förekommer och deras gemensamma frekvens är 13. De hör hemma i Knäred och Sunnerbo. Flera av motiven är sammanställda på samma bonad och endast några få målare har alltså använt motiven. Det vanligaste är Saulus omvändelse, som förekommer 5 gånger och har haft G II A-bilden till förlaga.

De växande väckelserörelserna i landet några decennier in på 1800-talet medförde intresse för *Johannes uppenbarelse*. Uppenbarelskebokens syner och profetior, skriver Hilding Pleijel "funno stark genklang ute i den stora folkvärlden, och en apokalyptisk våg av mäktig omfattning bröt fram ute bland de bredare lagren."⁷ Domedagsstämningen har emellertid inte satt några djupare spår i bonadsmåleriet, där antalet motiv inte är större än 10, och den faktiska frekvensen 74.⁸ Av de 74 bilderna utgöres 39 av Livets krona (Sunnerbo). Liksom Apokryferna är gruppen en 1800-talsföreteelse koncentrerad till Sunnerbo och Knäred. Måhända har de få motiven och den ringa bildfrekvensen sin förklaring i det successivt minskade intresset för bonader från mitten av århundradet, då de får ge plats för de modernare oljetryckstavlorna.

Motiven i gruppen med *Allmänt religiöst innehåll* har alla biblisk anknytning men är så allmänna, att de kan hänföras till flera händelser eller företeelser i bibeln. Motiven förekommer redan i den medeltida

konsten, men när det gäller utformningen av dem är det endast två av motiven, Gud Fader i sitt majestät och Evangelisterna, som visar på en direkt tradition från det medeltida kalkmåleriet. De är de enda motiven i gruppen som är representerade i Kinnevald (Gud Fader i sitt majestät med 21 %). De flesta övriga motiv i gruppen är koncentrerade till Sunnerbo och Knäred.

Bland *Folklivsskildringarna* finner man de motiv där målarna stått friast gentemot förlagor. Motiven är få — 13 stycken. De vanligaste är Blomsterurnan och Jakten med frekvens 128 resp. 63. Motivet med blomsterurnan är en vidareutveckling av renessansens blomsterurna och alltså en direkt motsvarighet till Dalarnas kurbits. I Sunnerboblomman sitter överst en papegoja, som stiliserats till en tupp. Motivet har blott registrerats i de fall det står självständigt. Förutom dessa motiv förekommer endast Färd bilden under 1700-talet, då det har en speciell utformning. Minst intresse för folklivsskildringar har Knäred visat. Flera av motiven i gruppen är av underhållande skämtsamt art och ger en god bild av folkhumorn. Hit hör 1800-talets Färd bild, Ryttare, Samspråksbild, Bröllopsfölje och Marknadsresa. Det sistnämnda motivet har liksom 1700-talets Färd bild ett moraliserande syfte.

Gruppen *Folksaga och folklig föreställningsvärld* har liksom föregående 13 motiv. De flesta emanerar från medeltida kalkmålningar. Störst frekvens visar Kinnevald. Under 1800-talet förekommer flertalet sporadiskt med undantag för Djurfrisen, som är representerad i samtliga skolor. Dess frekvens är över 100. Förbryllande är att Marias trolovning, hämtat ur den medeltida Marialegenden, dyker upp i Knäred under 1800-talet men f. ö. ej förekommer varken i bonadsmåleriet eller någon efterre-

⁷ H. Pleijel a.a. s. 43.

⁸ Under undersökningens gång har Kulturhistoriska museet i Lund förvärvat en Knäredsbonad med ytterligare fyra motiv ur Uppenbarelskeboken. Se i not 5 a.a.

formatorisk litteratur. Andra medeltida legender som hållit sig levande i folkkulturen in på 1800-talet (i kyrkomåleriet förekom de ej efter reformationen) är S:t Göran, Holger Dansk samt Herodes och Stefanus. *Sammanfattning.* 1700-talets bonadsmålare rör sig med ett 90-tal motiv ur grupperna GT, Evangelierna och Folksaga. Ur den senare gruppen är framför allt motiv med medeltida reminiscenser representerade. Ur Evangelierna är julmotiven Heliga tre konungars ritt och tillbedjan samt Liknelsen om de tio jungfrurna de vanligaste och bildar en fast komposition som bibehålles under 1800-talet. Under 1800-talet ökas motivkretsen. I Sunnerbo och Knäred fördubblas den, i de övriga skolorna ökar den med ett 20-tal motiv. Julmotiven varieras i högre grad än under föregående sekel och

påskmotiven samordnas ofta i berättande sviter. Sunnerbo och Knäred introducerar nya motiv ur samtliga religiösa grupper. Apokryferna, Uppenbarelseboken och Apostlagärningarna förekommer nästan uteslutande i dessa två skolor. Folklivsskildringar förekommer under båda århundradena, men är ovanliga i Knäred.

Det ligger nära till hands att antaga att den stora motivvariationen i Sunnerbo skulle bero på de många målarna som har varit verksamma och det bevarade bonadsmaterialet (639 stycken bonader), som är många gånger större än i någon av de andra skolorna. Förklaringen måste dock vara en annan, eftersom Knäredskolan visar en lika stor motivvariation med ett fåtal målare och ett relativt litet bonadsmaterial (107 st.).



4. Bonad av Anders Eriksson i Ås. Följande motiv har här sammanställts: Jesu inriðande i Jerusalem, Getsamene, Elia och ängeln samt Abrahams offer. Nordiska museet inv.nr 59 602.

MOTIVSAMMANSTÄLLNING

Bonaderna är till formen oftast utdragna på längden, som kan variera mellan 0,5 och 5 m. Motiven placerades i rad, ofta i flera våder. Även bonader i "stående" format förekommer med flera motiv ovanpå varandra. De olika scenerna avskiljdes genom arkader, stolpar eller ramar. Om någon kronologi finns att följa är scenerna ordnade efter den, men om historien berättats från vänster till höger eller tvärtom verkar betydelselöst. Det är emellertid på få bonader som en berättelsekedja är konsekvent genomförd. Sådana är Liknelsen om den förlorade sonen, Marknadsresan, Hantverkare samt Jesu liv med tonvikt på lidandehistorien. Några målare i Sunnerbo har för den senare haft kistebrevens passionskompass som förebild. Det har ovan påpekats att julmotiven Konungarnas ritt, Tillbedjan och De tio jungfrurna utgör en sluten komposition i alla skolor. Ibland förekommer några sammanhängande scener ur Josefs, Moses, Simsons och De första människornas historia, men de utgör aldrig någon sluten komposition utan andra motiv är fogade till dem. Profana motiv blandades med religiösa, GT-bilder med NT-bilder. Motiven verkar sakna inbördes sammanhang. Har t. ex. målaren Anders Eriksson i Ås (eller beställaren) haft någon avsikt eller följt en tradition, då han på en bonad (NM 59602) sammanställt Inridandet, Getsemane, Elia och ängeln samt Abrahams offer? Den medeltida bibliska typologin kan möjligen ge svar på frågan.

Under medeltiden utformades i blockböckerna olika typologiska sammanställningar för GT och NT. I *Speculum humanæ salvationis* förekommer t. ex. tre prototyper för Jesu begravning, nämligen Abners begravning, Josef kastas i brunnen och Jonas kastas i havet. Sammanställningen ver-

kar förbryllande ytlig och vad Ernst Kloss påpekat om bilderna i *Speculum* gäller alla blockböckernas typologi: "überall wirkt mehr der gemeinsame Handlungsgehalt in den Bildern einer Gruppe als ihr innerer Zusammenhang. Was hat die Schande Noaks mit der Verspottung gemein als den blossen Spott und was die Kundschafter aus Kanaan mit der Kreuztragung als das blosser Tragen."⁹ Två av *Biblia pauperum*s motivsammanställningar förekommer i bonadsmåleriet nämligen Elias himmelfärd och Kristi himmelfärd samt Heliga tre konungars tillbedjan och Drottningen av Saba (drottningen representerar hednavärlden, som frambär gåvor till kung Salomo, en typ för Kristus). Dessa sammanställningar behöver emellertid inte vara reminiscenser från medeltiden. Blockböckernas fasta typ-prototyp-system försvann med medeltiden, men Luther och reformationen höll fast vid idén om GT som föregångare till NT. C.-M. Edsman skriver: "Den katolska pedagogiska traditionen avbröts ingalunda av reformationen. Luther, som tog bildpropagandan i den senares tjänst, skapade själv en protestantisk bildbibel genom att i sin Lilla bönbok låta rikt illustrera några gammeltestamentliga scener, Jesu liv och framför allt lidandehistorien."¹⁰ Sålunda fortsatte man ofta i kyrkorna att måla NT på nordsidan eller evangeliesidan och GT på sydsidan eller epistelsidan.¹¹ Vad som hos den folkliga bonadsmålaren varit tanken bakom motivens sammanställande kan bara gissas eftersom den symboliska och typologiska innebörden ständigt förnyats och va-

⁹ E. Kloss: *Speculum humanæ salvationis*, München 1925, s. 5.

¹⁰ C.-M. Edsman i not 4 a.a. s. 73.

¹¹ O. Källström: *Eksjötaget*, Stockholm 1946. Jfr dock C.-M. Edsman: *Eksjötagets bibliska målningar* (Kyrka, folk, stat. Festskrift t. Sven Kjellerström, Lund 1967).

rierats. Kanske kan sammanhanget i den ovannämnda Ås-bonaden förklaras på följande vis: Inridandet i Jerusalem och Getsemanescenen hör tidsmässigt samman. I Getsemane ses en ängel räcka en kalk åt Jesus liksom en ängel för ett krus med vatten till Elia. Därefter följer scenen med Abraham offerande Isak, som inte bara var en förebild för barns lydnad mot föräldrarna utan även för Gud Faders offer av sin son d. v. s. korsfästelsen, det motiv som logiskt sett borde följa på Getsemane-scenen.

Ytliga likheter i handling och miljö kan också, liksom i blockböckerna, vara den förnande länken i sammanställningar. Rebecka vid brunnen, Hagar i öknen samt Jesus och den kananeiska kvinnan har brunnsmiljön gemensamt (t. ex. Femsjö-bonaden NM 67943). I motiven Jesus och den samaritiska kvinnan resp. den kananeiska resp. Nikodemus är den samtalande Jesus den gemensamma nämnaren.

Med reformationens flitiga katekesläsande blev också illustrerandet av Budorden, Trosbekännelsen och Fader Vår mera allmänt i kyrkorna. En ny typologi för budorden med motiv ur GT skapades. Som förlaga hade man träsnitten ur Luthers Lilla katekes på svenska från 1567. Exempel på typologin finns på ett fåtal bonader i Sun-

nerbo och Knäred. På en av dessa bonader illustreras också i tre scener Trosbekännelsen med Skapelsen, Korsfästelsen och Helige Andes utgjutande. Bonadens sista motiv, Lärjungarna och Maria bedjande, illustrerar enligt texten den första bönen i Fader Vår. En annan enhetlig sammanställning av motiv utgör de åtta saligheterna i Bergspredikan. Alla motiven utom ett — Liknelsen om fariseén och publikanen — är hämtade ur GT.

Sammanfattning. Vissa fasta motivsammanställningar som utförts gång på gång av olika målare t. ex. sammanställningen av motiven Gud Fader, Elias himmelfärd, Kristi himmelfärd (eller Förklaringen), Lyckohjulet, Inridandet i Jerusalem och S:t Göran i Kinnevald, pekar på att *någon* tanke måste legat bakom. Sammanställningen av himmelfärderna pekar på Biblia pauperum, men f. ö. förekommer föga av dess typologi. Däremot har *idén* om GT som prototyp för NT levt kvar i bonadsmåleriet men utformats mycket individuellt, speciellt under 1800-talet. För att förklara sammanhangen krävs ingående undersökningar av så gott som varje bonad. Lilla katekesens illustrationer har underligt nog påverkat bonadsmålare först på 1800-talet. Detta skedde i Sunnerbo och Knäred.

Summary

Motives and combination of motives in Southern Swedish tapestry painting

The farmers in Southern Sweden had paintings done on fabric and later also on paper (Fig. 4), which were hung up in cottages at festival times, especially at Christmas. This folk art, which blossomed 1750—1850, was supported by a great number of different schools of art. From extensive material (1,687 paintings), the author has investigated the number of paintings which have obtained their motives from various areas of subject (Fig. 1), the frequency of motives (Fig. 2), the distribution of the motives in different schools of art and the combination of motives in the same painting. For a comparison with corresponding paintings in Dalecarlia, the author has grouped the motives according to the scheme of Svante Svärdröm (Fig. 3, note 3): 1. Old Testament, 2. New Testament, 3. The Apocryphas, 4. General religious contents, 5. The life of the people, 6. Folk tales and popular beliefs. In Southern Sweden as well as in Dalecarlia biblical motives are completely dominant and the relation between the motive frequency of the groups is also near conformity. But in

Southern Sweden the frequency of pictures from the New Testament is far greater (compare Fig. 2 and 3); most common are motives connected with Christmas. During medieval times different typological combinations of the Old and New Testament were formed. The richness of motives from the former, is based upon the assumption that *one* incident in the New Testament could be portended by *several* incidents in the Old Testament. The pietistic movements meant an increased interest in the New Testament which is shown in church art and even reappears in later folk painting. In the combination of motives in the same painting, certain reminiscences from the above-mentioned assumption of a reciprocal relationship between the Old and New Testaments were found. But the author establishes (like E. Kloss, note 9) that there mostly seems to be very superficial likenesses in action and environment, or purely incidental circumstances lying behind the connection between different motives.

ÖVERSIKTER OCH GRANSKNINGAR

Invandring och anpassning

Av Phebe Fjellström

GEORGE NELLEMAN: *Den polske indvandring til Lolland-Falster*. Lolland-Falsters historiske samfunds årbog 1967. 127 s., ill.

Motiv till immigration. Mellan 1871 och första världskrigets år utvandrade tusende och åter tusende polacker från sina hemtrakter. Många emigrerade för gott, andra återvände hem efter säsongarbetsvandringarna. Denna tid var Polen icke en självständig nation. Landet var uppdelat i tre ockuperade områden, ett ryskt, ett österrikiskt (Galizien) och ett preussiskt. De bakomliggande orsakerna till den kraftiga polska utvandringstågen som sköljde ut över Europa och över Atlanten till Amerika är komplexa, ehuru intimt förbundna med varandra. Det ryska förtrycket mot polackerna resulterade i ett flertal polska uppror bl. a. under 1800-talet. Arresteringar och frihetsberövande hörde till ordningen för dagen. Under denna svåra tid vänder sig polackerna mot Väst-Europa och den västeuropeiska kulturen. Paris blir tillflyktsorten för en rad välkända polska personligheter.

De polska bönderna upplevde ockupanternas makt måhända ännu hårdare och mer närgånget än den polska intelligentsian. Bönderna var bundna till sin jord och kunde inte undslippa förföljarna. Det var inte blott ryssar utan även preussare som i nära förbund med de förra förföljde polackerna dels därför att de var katoliker (Kulturkampen 1873—75) och dels blott för att de var polacker. Polackerna i detta område skulle förtyskas. I början av 1900-talet kom förbud att tala polska vid möten, vidare infördes begränsning av polackernas rätt att bilda nya lantbruk. Den då uppväxande generationen beskars med andra ord hänsynslöst möjligheterna att få en egen inkomst. Det är bl. a. mot denna bakgrund den vittomfattande utvandringen från Polen bör ses. Det är även mot den de till Danmark invandrade och senare fastboende polackernas ackulturations- och assimilationsproblem torde bedömas.

Nelleman berör i föreliggande arbete dessa historiska händelser ytterst flyktigt. En fylligare redogörelse av dessa faktorer kunde måhända ge en mer klagörande bakgrund till det händelseförlopp, som utgjort incitamentet till utvandringen av 3 3/4 miljoner polacker. Beträffande Galizien anför förf. ett par betydelsefulla faktorer i sammanhanget. Denna del av Polen var den fattigaste, och utvandringen därifrån skedde snarare på grund av svält än av politiskt och religiöst förtryck, vilket senare var fallet med utvandrare från ryska delen av Polen. Galizien uppvisade ävenså en markant överbefolkning. Vid arvsfördelningen mellan böndernas barn hade jordlotterna blivit allt mindre. De jordlösa bönderna hade således inte någon fast utkomstmöjlighet. Samma förhållanden — överbefolkning, långt driven jordstyckning förelåg som bekant i stora delar av Mellan- och Syd-Sverige under 1700- och 1800-talen och dessa områden uppvisade också enligt N. Wohlin de största emigrationssiffrorna. (Wohlin, *Den svenska jordstyckningspolitiken i de 18:e och 19:e århundradena* . . ., Sthlm 1915, s. 21—23.) Det kan också vara av intresse att dra paralleller med de svenska säsongarbetsvandringar som utgick från Dalarna, de s. k. herrarbetena. Rosander har uppräknat som drivande krafter bakom de dalska arbetsvandringarnas påtagliga ökning under 1700-talets senare del och 1800-talets första hälft: befolkningstillväxt, en utökad arbetsmarknad, missväxter i landskapet och att Norge-handeln förbjöds i Älvdalen (Herrarbete, Uppsala 1967, s. 307). Men det synes mig att han starkare borde framhävt att den exceptionellt långtgående jordsplittringen i Dalarna torde varit en väsentligt bidragande orsak till herrarbetena.

Samma orsaker som i Dalarna föreligger även i Galizien bakom säsongarbetsvandringarna och Nelleman framhäver om den där rådande jordsplittringen och bristen på industrier att "der var derfor ikke mulighed for, indenfor landet, at skaffe beskaeftigelse til arbejdsløse, landarbejdere og

jordløse bønder og deres børn" (Nelleman s. 11). Nelleman har ävenså funnit, att av de polacker som kom till Danmark hörde en mycket stor del från Galizien, dvs det ekonomiskt fattiga Polen. Polacker från det ryska Polen med religiöst och politiskt förtryck utvandrade framför allt till Jylland. Säsongarbetarna tillhörde huvudsakligen polska bondeklassen. Nationalmuseets i Köpenhamn undersökning av de polska invandrarnas ursprung och status visade att 71 % var barn av småbönder, 11 % barn till jordbrukare och 8 % barn till hantverkare och lanthandlare (Nelleman, s. 29 f).

Kulturkonfrontation och anpassningsproblem. Nelleman har till behandling tagit upp endast en begränsad del av de mycket omfattande polska utvandringar som gick till de flesta av Europas länder före och efter 1900. Han har koncentrerat sig på den nordligaste utvandringsvågen, den som hade de danska öarna Lolland — Falster som mål. Två år, 1911 och 1940, har utvalts såsom representativa för att visa de polska invandrarnas fördelning i Danmark. 1911 är "et af de store saesonarbejderår". Då fanns i Danmark sammanlagt 10 320 polska säsongarbetare. Av dessa arbetade 4 609 polacker på Lolland — Falster, där de utgjorde 27,8 % av lantarbetarna.

Nellemans arbete rörande den polska invandringen till Lolland-Falster är realiter ett arbete om kulturkonfrontation — dvs. studiet av anpassning hos en kategori utlänningar i Danmark. Materialet behandlar initialt säsongarbetare och deras arbetsmiljö, således utvandrare som ej är bofasta i Danmark utan återvänder hem till Polen efter avslutat arbete. Ännu strax efter första världskriget "er man — blevet meget nøjeregnende med, at de saesonarbejdere, der kommer ind om foråret, også rejser hjem om efteråret". Senare kommer ett antal av dessa säsongarbetare att bosätta sig för gott i Danmark och hela utvecklingen kommer då realiter motsvara en immigrantprocess ehuru denna tidsmässigt blir mer långdragen än vid en ordinär utvandring.

Det kan här vara på sin plats att redogöra för vissa principiella drag som allmänt återfinnes vid ett immigrationsförlopp, vilket även detta arbete är ett exempel på, ehuru Nelleman ej vid detta tillfälle analyserat sitt material utifrån dessa synpunkter. Man urskiljer i en utvandringprocess tre stadier enligt Eisenstadt (*The absorption of immigrants*, London 1954): 1. Tiden före immigrationen. — 2. Immigrationsprocessen, dvs. själva

utflyttningen. — 3. Anpassningsprocessen inom det nya samhällets sociala och kulturella ram. — Det är under det första skedet som motivet för utvandring utkristalliseras. Motivet är, menar Eisenstadt, en känsla hos immigranter av "some kind of insecurity and inadequacy in his original social setting" (o.a.a. 1—2).

Inledningsvis har redan ovan berörts olika faktorer som frambringat den polska utvandringen och utgjort motiven för en immigration. Nästa stadium i immigrationsprocessen dvs. själva utflyttningen är i föreliggande fall extra långvarig, då här först är frågan om säsongarbetare som flyttar fram och tillbaka, därefter invandrare som förblir i landet. Dessa två olikartade skeden är måhända ej tillräckligt klart markerade i Nellemans framställning. Det föreligger synbarligen en viss svårighet att urskilja säsongarbetargrupper contra immigrationsgrupper i undersökningsmaterialet. Sannolikt har detta sin grund även däri, att förf. ej klart markerat de olika stadier, som immigrationsprocessen uppvisar från den första kulturkontakten till den slutliga assimileringen. Därtill kommer att det föreligger olika typer av anpassning i en immigrationsprocess, som Karin Busch klart visat i en lic.avh. nyligen (*Om kulturkonfrontation, Sociologiska institutet, Uppsala 1966, stencil.*) Dessa 'typer' är, synes det mig, användbara arbetsinstrument även för etnologer vid en analys av kulturkonfrontationsproblem. Busch arbetar med följande tre former: 1. *Ekonomisk anpassning*, dvs. den avser sådant som berör sysselsättning, bostadsförhållanden och utkomstmöjligheter. — 2. *Social och kulturell anpassning* omfattar bl. a. språkkunskaper och kommunikationer med omgivningen t. ex. tidningsläsning, umgänge, föreningstillhörighet. — 3. *Legal anpassning*. Individens är legalt anpassad när han erhållit medborgarskap i sitt nya hemland.

Ekonomisk anpassning. De polska säsongarbetarna — senare fastboende invandrarna — i Danmark får sägas ha utvandrat huvudsakligen på grund av ekonomiska orsaker. Nu menar Busch, som behandlat de ungerska flyktingarnas i Sverige problem, och med henne flera andra forskare (bl. a. Borrie, *The cultural integration of immigrants*, Paris 1959), att den som emigrerat av ekonomiska orsaker anpassas snabbt inom det ekonomiska området men intresserar sig måhända mindre för att anpassa sig inom andra områden (Busch o.a.a., s. 53). En sådan typ av ekonomisk emigration är vanlig i dagens läge. Många

flyttar till ett land med brist på arbetskraft för att där snabbt tjäna pengar och sedan återvända hem med sparad arbetsförtjänst. (Jfr här importerad arbetskraft från Grekland, Jugoslavien, Italien i Sverige!). Dessa säsongarbetare har inte någon bestämd känsla "of insecurity and inadequacy in every main sphere of social life. The immigrant, as has often been pointed out, may remain 'attached' to his original society and culture in various way" (Eisenstadt o.a.a., 1954, s. 2). Detta senare påstående gäller i hög grad även de polska säsongarbetarna.

Den yttre ramen kring polackernas danska arbetsmiljö har tecknats ingående av Nelleman. Om denna arbetsmiljö ställes mot de antagande som ovan gjorts angående ekonomisk anpassning framstår med skärpa följande: 1. En snabb ekonomisk anpassning fordrar en positiv arbetsmiljö. Det upplevde inte polackerna i Danmark, snarare tvärtom. — 2. En ekonomisk anpassning kräver inte något förnekande av det traditionella kulturarvet hos invandraren-säsongarbetaren. Helt anorlunda blir kraven om utvandrarerna skall anpassa sig socialt och kulturellt i det nya landet, dvs. realiter bli en immigrant.

Dessa punkter är av principiellt intresse, särskilt punkt två. Den förklarar nämligen indirekt varför ekonomisk anpassning går snabbare än både social och kulturell sådan. Så vitt vetes har varken sociologer eller emigrationshistoriker poängterat just detta fenomen, att *traditionsarvet ej hämmar ekonomisk anpassning men väl kan fördröja en social och kulturell sådan*.

Låt oss analysera polackernas arbetsmiljö och deras ekonomiska anpassning. I Nellemans framställning framträder de polska arbetarna huvudsakligen som 'roepolacker' dvs. sysselsatta i sockerbetsodlingen. De arbetade dock även i tegelbruk och torvmossar. Den första sockerfabriken i Danmark anlades 1873 på Lolland. Sockerbetsodlingen krävde i motsats till sädesodlingen ett mycket stort antal arbetare under högsäsongen. Till en början erhöles arbetskraft från Sverige. Kvinnlig säsongarbetskraft från Blekinge och Småland anlände redan 1874. På 1890-talet utvidgades den danska sockerbetsodlingen. Man beslutade sig för att på danskt håll kopiera det tyska säsongarbetarsystemet det s. k. Sachsen-gängerei. Sockerfabrikerna åtog sig skaffa folk, ordna inkvartering samt åtaga sig odlingsarbetet. Inkvarteringen av arbetarna skedde i kaserner, som byggdes upp i all hast. De var enkla, dåligt byggda hus, ej avsedda

att vara fasta bostäder. Kasernerna skilde sig markant från den danska bondebefolkningens hus. Till systemet hörde "aufseher", dvs. tyskar som kunde tala polska. Dessa vandrade runt vintertid på polska landsbygden och värvade kvinnlig arbetskraft för sockerfabrikerna. Med 20—50 flickor vandrade "aufseher" från arbetsplats till arbetsplats i Danmark. Senare upphörde denna form av värvning men själva systemet med en ledare bestod. Systemet var mycket impopulärt bland "roepolackerna". Flickorna var helt i händerna på ledaren, som var deras tolk och kontaktman gentemot danskarna. "Aufseher" utnyttjade också sin ställning för egen vinning. Han betalade exempelvis inte ut full lön till arbeterskorna, de erhöill inte heller full kost. Han ägde ofta en sorts lanthandel, vilken polskorna tvingades frekventera och som innehavare satte han då de priser han själv önskade.

Mot denna redogörelse av säsongarbetarnas arbetsförhållanden, sådan som Nelleman skildrat den, vill jag ställa analysbegreppet ekonomisk anpassning, ty därigenom erhålles en mer gripbar bild av den begynnande assimileringssprocessen. Aufsehersystemet låg givetvis såsom en barriär hindrande i vägen för en ekonomisk anpassning. Först då systemet upphört kunde anpassningen nås. Även andra företeelser bidrog till att fördröja den ekonomiska anpassningen. Inom själva sysselsättningsområdet var skillnaderna stora mellan danskt och polskt beteendemönster. Sålunda var själva betesodlingen okänd i Polen (utom för de polska säsongarbetare, som tidigare arbetat i Tyskland som 'roepolacker'). Även jordbruksmetoderna var anorlunda. I Danmark användes flera maskiner än i Polen, där handredskap var gängse bland lantbrukarna. Nelleman påpekar att polacker lät danska smeder tillverka en polsk lie eller en polsk hacka att användas i det nya landet (s. 47). Med hjälp av bl. a. dylika polska arbetsredskap söker utvandrarerna således nå en ekonomisk anpassning. Senare kommer denna att underlättas genom facklig och statlig dirigerings till polackernas förmån.

Social och kulturell anpassningsprocess. För att följa den här ovan angivna analysmetoden skall här skärskådas Nellemans material ur den sociala och kulturella anpassningens synvinkel. Detta skede i utvandrarernas liv är ett dynamiskt skede. Det innebär förändringar i anpassningstillståndet under en given tidsperiod. Ordet *assimilering*, sammansmältning, används i sociala sammanhang om

den situation som föreligger, då en kultur socialt och kulturellt uppgår i en annan (Keesing, *Culture change*, Stanford 1953). En sådan assimilering har då uppfattats såsom ensidig, unilateral, dvs. det är blott immigranterna som påverkats, inte den omgivande miljön. Emellertid är man nu mer benägen i hithörande forskning att uppfatta assimileringen såsom bilateral. Borrie har i a. a. sammanfattat den nu rådande meningen sålunda: "Assimilation may provisionally be defined as a psychological, socio-economic and cultural process resulting in the progressive attenuation of differences between the behaviour of immigrants and nationals within the social life of a given country."

Ett annat ord för att beskriva detta är *ackulturation*, dvs. de förändringar som sker, då två kulturer kommer i kontakt med varandra. Redan på 1880-talet använde amerikanarna termen. I England användes för motsvarande begrepp ordet kulturkontakt. Numera användes båda begreppen som synonymer. Man har på amerikanskt område allt mer hävdats att ackulturation inte bara är själva kulturkontakten, den är även själva förändringsprocessen. Följaktligen användes termerna ackulturation och bilateral assimilering i likvärdig betydelse. Termen ackulturation har av Redfield, Linton och Herskowitz vid en Social Science Research Council 1936 definierats sålunda: "Acculturation comprehends those phenomena which result when groups of individuals having different cultures come into continuous firsthand contact, with subsequent changes in the original cultural patterns of either or both groups" (Herskowitz, *Acculturation*, Gloucester 1938, s. 10). Med dessa definitioner som klagörande bakgrund återgår vi till Nellemans arbete.

Förf. har framlagt ett nyansrikt och intressväckande undersökningsmaterial, som återspeglar skilda faser av den sociala och kulturella ackulturationsprocess vilken de polska invandrarna genomgått. Denna process har av framställningen att döma pågått fram till vår tid, mycket länge har polackerna bibehållit sina sociala och kulturella särdrag. Vad som är särskilt karakteristiskt för denna polska grupp är dess fasta uppslutning kring den katolska kyrkan och hithörande kyrkliga traditioner. Vidare framträder betydelsen av en polskspråkig tidningspress för att hålla hemlandsspråket levande och stärka gruppens inre samhörighet.

Som Nelleman klart visat är det vid studium av

den kyrkliga seden i en viss bestämd grupp — som här hos polackerna — nödvändigt att även taga hänsyn till det samfund seden utövas i. Den uppfattningen, att sed- och samfunds forskning skulle vara mindre angelägen än exempelvis sed- och trosforskning, — en attityd, som föreligger bland vissa folklivsforskare — vederlägges gång efter annan i arbeten, som behandlar immigrationsproblem eller i arbeten som berör seder med relativt kort tradition (se här Mats Rehnberg, *Ljusen på gravarna*). Kapitlet "Den katolske kirke" är ett belysande exempel på hur man "vid studiet av en folklig sedvänja också behöver ta hänsyn till den sociala miljön", som Sigfrid Svensson framhållit redan 1931 (*Folkminnen och folktankar* s. 115). En väsentlig skillnad mellan katoliker och protestanter är sålunda tidpunkten för traditionella gåvoutbyten. Katolikerna lägger större vikt vid namnsdags- än födelsedagspresenter. Protestanterna åt kött till och med på långfredagen, vilket var märkligt för katolikerna.

"Polakindvandringen og den katolske kirkes vækst i mange egne af Danmark haenger nøje sammen — icke mindst på Lolland-Falster", skriver Nelleman. Här kan man förvisso tala om bilateral assimilering. Den katolska kyrkan hade en mångsidig uppgift att fylla bland de polska immigranterna. Den ombesörjde inte blott själavården utan var även den rådgivande instansen i praktiska och sociala frågor, och var en viktig förbindelse-länk mellan arbetsgivaren och den polske arbetaren. Kyrkan ställde sig även bakom uppfostran och undervisning. En form av klosterekolor med tillhörande barnhem inrättades omkring 1920, där polska och polsk-danska barn undervisades. Polska-katolska föreningar arbetade för att stärka gruppens inre samhörighet. 1918 grundlades som den första "Skandinavisk Union af Katolske Polakker". Denna åtog sig inte bara förpliktelser som gällde det kulturella livet utan även den sociala.

Det föreligger anmärkningsvärda principiella likheter mellan denna Nellemans undersökning och en av mig nyligen företagen granskning av ett svenskt-amerikanskt immigrationsmaterial. Denna senare immigrationsgrupp slöt även den upp kring ett kyrkligt centrum, socialt och kulturellt. Den utgav en egen svensk press, som stärkte samhörighetskänslan, och bevarade språket levande. Emellertid motverkade denna fasta traditionalism en snabb assimilering till det amerikanska samhällets sociala och kulturella mönster. Den ekonomiska anpassningen försiggick desto snabbare. En egen

farm eller ett fast arbete blev beviset härpå. Liksom den katolska kyrkan i Danmark stod bakom undervisningen av polackernas barn stod den svenska protestantiska kyrkan bakom undervisningen av svenska immigranternas barn.

Här kommer vi till en punkt där Nellemans och min undersökning sammanfaller nästan exakt: "Det var svaert att få børnene til at gå i den katolske kirke, fordi praesterne, der ofte var tyskere, hollaendere eller belgiere, hverken kunne tale polsk eller dansk" (s. 81). Svenskimigranternas barn, som bevisat amerikanska skolor vägrade på samma sätt att gå till den svensk-amerikanska kyrkan, där prästerna endast talade svenska. Ungdomarna begrep inte vad denne sade och gick istället med andra engelsktalande ungdomar till kyrkor där det predikades på engelska. Bl. a. av detta skäl tvingades svensktalande kyrkor i Amerika att övergå till engelska för att vinna tillbaka ungdomen och sålunda assimileras steg för steg den svenska kyrkan med det amerikanska samhället.

Danskarnas inställning till polackerna är utpräglat negativ under det initiala skedet. Nelleman framhåver bl. a. (s. 71): "Tiden før 1. verdenskrig er dog praeget af, at de danske landarbejdere ser ned på de polske og karakteriserer dem som rå og uvidende, dumme, forkuuede, på et lavere kulturtrin stående hundeaetlige lønslaver". Man ropade efter dem "polakkerne spiser kartofler" eller "polakker, polakker, rådne polakker".

Detta visar med skärpa den etnocentriska inställning danskarna intog till en social grupp som dock visade arbetsamhet och flit men ägde ett annorlunda kulturmönster, eller som Nelleman träffande formulerat det: "det er ikke kun i H. C. Andersens eventyr, at de, der er anderledes skal kæmpe."

Den ekonomiska anpassning polackerna uppnått i dagens läge är anmärkningsvärt framträdande. 26 % av de polska familjerna är självständiga jordägare. De övriga har en god utkomst av sin jord. Nelleman håller för sannolikt att den polske invandraren-lantmannen hade huvudsakligen ett mål för ögonen och det var jordköp. Den sociala och kulturella anpassningen har synbarligen även den nått långt av de antydningar förf. gör därom. På denna punkt är måhända inte Nelleman helt uttömmande. Kanske har ställningstagande undvikits medvetet, då som förf. framhåver Nationalmuseets material om andra generationens polacker ännu ej är bearbetat, blott insamlat och Nelleman måhända vill ställa hela materialet samman till en slutlig analys. Resultatet kommer då sannolikt att ge ännu fler väsentliga informationer om immigrations- och assimilationsproblemen. Nelleman har i sitt arbete gett en fångslande och principiellt värdefull presentation av första generationen polacker i Danmark. Han har till sitt förfogande även haft utmärkta fotografier, som ytterligare konkretiserat hans framställning.

NILS WILLIAM OLSSON: *Swedish passenger arrivals in New York 1820—1850*. 392 s., ill. Stockholm 1967. Pris inb. kr. 57:—.

Källmaterialet till Amerika-emigranternas historia är mångfaldigt och finns utspritt på många olika håll. Utgångsmaterialet — om jag får kalla det så — utgöres av de uppgifter som finns i utflyttningslängderna i våra kyrkoarkiv. Det kompletteras och korrigeras av motsvarande inflyttningsanteckningar i de amerikanska församlingsregistren, ett slags kyrkoböcker i stil med de svenska.

En viktig och hittills nästan helt förbisedd källa för kännedomen om den svenska invandringen till Förenta staterna har uppmärksammas och be-

arbetats av direktorn för "American Swedish Institute" i Minneapolis dr Nils William Olsson. Utgivaren har haft särskilda förutsättningar för sitt värv. Han är själv son till svenska emigranter, han har ägnat sina akademiska studier åt de skandinaviska språken och han har under många år tjänstgjort som kulturattaché vid de amerikanska ambassaderna i Reykjavik, Stockholm och Oslo.

Det material som dr Olsson sedan mer än tjuo år ägnat sig åt att penetrera utgöres av de passagerarlistor som i Amerikas olika hamnar inlämnades av ingående fartyg från utlandet. Det värdefulla materialet befinner sig nu i det amerikanska riksarkivet (National Archives) i Washington, D. C. Tillkomsten av de nämnda listorna är värd att uppmärksammas.

Under den nordamerikanska republikens första

tid var passagerartrafiken helt oordnad och blev därför snart kaotisk. Detta blev särskilt fallet i början av den fredsperiod som följde efter Wienkongressen 1815. Tidigare hade båttrafiken huvudsakligen bestått i att frakta olika produkter från den nya världen till Europa. Nu kunde man erhålla returfrakt genom att på återvägen från Europa medföra de många européer som var ivriga att söka sin lycka i landet i väster.

Skrupelfria redare och mindre nogräknade skeppare fyllde sina fartyg med människohopar, som under färden över Atlanten ofta saknade både mat och vatten. Under stormarna var de instängda i de osunda lastrummen, så att epidemier och död härjade obehindrat bland dem.

Dessa missförhållanden nådde myndigheternas öron. Något måste göras för att råda bot på eländet. Så utfärdade kongressen den 2 mars 1819 en lag som reglerade passagerartrafiken från utlandet till Förenta staterna (Act regulating passenger-ships and vessels). Där bestämdes att varje skepp som anlände till någon av Amerikas hamnar endast fick medföra två personer pr fem ton av båtens vikt. Böterna för överträdelse var dryga: 150 dollar för varje överskjutande person. Detta var början till en humanisering av emigrationstrafiken över Atlanten.

En punkt i sagda förordning är av stor betydelse i förevarande sammanhang. Det hette att båtens kapten skulle till hamnmyndigheterna lämna en lista på sina passagerare med uppgift om deras kön, ålder och yrke samt deras hemland. Även så skulle besked lämnas om antalet döda under resan. Denna paragraf stod kvar oförändrad ända till år 1897, då det amerikanska justitiedepartementets avdelning för immigration och naturalisering övertog registreringen av alla invandrare.

I nära åttio år (från 1 jan. 1820) upprättades alltså i de olika amerikanska hamnarna fullständiga register över alla invandrare. Så småningom överfördes detta material till riksarkivet (National Archives) i Washington, där det nu också är mikrofilm. I nämnda arkiv finns nu fullständiga serier av passagerarlistor från sju hamnar i Förenta staterna. Bland dem kan nämnas Boston, New Orleans, New York och Philadelphia.

Dr Olsson har begränsat sin forskning till New York och i förstone nöjt sig med att penetrera tiden 1820—1850. Trots detta är forskningsuppgiften nästan överväldigande. De nämnda listorna omfattar ej mindre än 33 tusen namn. Bland dem

har det gällt att med ledning av listornas uppgifter plocka fram de personer som kom från Sverige. Deras antal har visat sig uppgå till omkr. fyra tusen.

Trots enstaka misstag från myndigheternas sida är det ett mycket noggrant material som här föreligger. Då registratorn ej förstod svenska, är det förlåtligt om ibland — för att taga ett par av utgivarens exempel — Sjöberg blev Spoberry, Grangel ändrades till Grangd och Olsson förvanskades till Colston. Någon gång har också Sverige förväxlats med Schweiz, och vid ett tillfälle har en hel grupp norska emigranter antecknats som svenskar.

Listorna har olika upphovsmän. Ibland har de upprättats redan i tyska eller holländska hamnar, när båten gick ut från något av dessa länder. Det har då varit någon bokhållare vid rederiet som utfört arbetet. När det gäller de svenska förteckningarna, har dessa stundom nerskrivits av kaptenen själv. Då vittnar handstilen om — säger utgivaren — att författaren varit mer hemma på kommandobryggan än vid skrivbordet. Ibland kunde emellertid någon mera boklärd passagerare stå till tjänst.

Det är de fyra tusen svenskarna som utgör huvudstommen i dr Olssons arbete. Denne har sökt att, så långt det varit möjligt, identifiera dessa personer genom att framleta uppgifter om deras födelsedatum och födelseort, deras föräldrar och faders yrke. Var och en förstår utan vidare vilket mödosamt och tidskrävande arbete detta varit. Det är helt förklarligt att utgivaren använt ett par årtionden för uppgiften. Han har nämligen inte nöjt sig med att utnyttja den tryckta litteraturen, såsom herdaminnen, matriklar och släktböcker, biografier och företagshistoriker samt en mångfald andra skrifter som kunnat ge upplysningar om de svenska emigranterna.

Dr Olsson har dessutom — och det är det betydelsefulla — gett sig i kast med det väldiga otryckta material som föreligger dels i kyrkoböckerna i våra kyrkoarkiv, dels i mantalslängderna i våra landsarkiv. Likaledes har han utnyttjat motsvarande material i amerikanska arkiv och bibliotek. Som exempel på utgivarens källkritiska noggrannhet kan nämnas, att han inte stannat vid uppgifterna i de mera lättillgängliga men ej alltid tillförlitliga husförhörslängderna (efter 1894 benämnda församlingsböcker) utan även undersökt själva ministerialböckerna (särskilt den viktiga C-serien). Det är nämligen deras uppgifter

som äger rättsgiltighet gentemot andra upplysningar av skriftligt eller muntligt slag.

Resultatet av sina forskningar har utgivaren ordnat på följande vis. På vänstersidorna i sin bok har han med diplomatisk noggrannhet återgivit listorna över de till New York anlända sven-skarna i kronologisk ordning. Där möter alltså datum för skeppets ankomst, dess namn och utgångshamn, passagerarens namn, kön och yrke. Varje person, om vilken utgivaren funnit några upplysningar, har erhållit en notsiffra. Denna återfinns i nummerordning på högersidan i boken.

Ett enda exempel kan åskådliggöra utgivarens förfaringsätt. År 1834 den 31 juli anlände till New York med skeppet *Jossatina* från Stockholm manlige passageraren Gustoff Hinderstorm, 26 år och snickare till yrket. I noten konstaterar utgivaren att denne person är identisk med Gustaf Hederström, född i Skultuna förs. i Västmanlands län 8 dec. 1808, son till krongjutaren Johan Hederström och Wilhelmina Ulrika Lindberg. G. H. var 1834 anställd som snickare hos Pehr Zacharias Strand i Stockholm, en av tidens främsta orgelbyggare. Han erhöll pass i Stockholm den 23 maj 1834. Som källor för dessa personuppgifter anges SSA (Stockholms stadsarkiv), ULA (Uppsala landsarkiv) och ÖÄP (Överståthållareämbetets passlistor).

Det är verkligen förvånansvärt att utgivaren lyckats identifiera så många av emigranterna. Gjorda stickprov visar att akribi och största möjliga fullständighet utmärker editionen och dess kommentar. Betecknande är att utgivaren ännu under tryckningen arbetat med sina identifikationer, så att han måst tillfoga både Addenda och Supplementary Addenda. När man finner hur energiskt och metodiskt utgivaren sökt i källorna, grips man ovillkorligen av beundran inför hans mödor och hans resultat.

Vid sidan av den stora grå massan av emigranter är det en hel rad av mera kända personer eller släkter som påträffas i förteckningarna. Där möter — för att taga ett par exempel — både John Ericsson och Jenny Lind samt Fredrika Bremer. Det behöver väl knappast påpekas att dessa ej var emigranter utan tillfälliga besökare i USA. Deras förekomst i listorna visar emellertid hur noggrant dessa upprättades.

Märkligare är att åtskilliga personer saknas, om vilka man genom andra källor vet att de verkligen emigrerat till Amerika. Det mest överraskande exemplet är den kände väckelseprofeten Erik

Jansson från Hälsingland, som ledde utvandringen av omkr. 1 500 bönder och torpare under åren 1846—1850. Utgivaren säger i förordet att han ej kunnat finna något enda spår av Erik Jansson själv, hans familj eller hans reskamrater i de ifrågavarande listorna. Han menar att det utan tvivel beror på att Erik Jansson tog sig in i Amerika under antaget namn. Enligt trovärdig uppgift skulle denne ha anlant till New York vid månads-skiftet april/maj 1846. Trots särskilt noggranna efterforskningar i listorna för denna tid har inte något namn kunnat återfinnas som kunde tänkas ha varit täcknamn för Erik Jansson. Den sluge hälsingebonden har tydligen, menar utgivaren, lyckats dupera både skeppskaptenen från Liverpool och tullmyndigheterna i New York.

Inför en arbetsprestation som den här presenterade kan det verka småaktigt och otacksamt att komma med kritik. Det är också närmast fråga om ett par tekniska önskemål, som möjligen kunna beaktas vid en ny upplaga eller en kommande ny del. Översikten över invandrarlistorna hade säkerligen vunnit på att man överst på varje vänstersida utsatt gällande årtal. Nu måste man bläddra tillbaka eller framåt för att få reda på vilket år uppgifterna avser. Ävenså borde nog i personregistret huvudstället för en person (där det finns en not om hans biografiska data) ha kursiverats. L. P. Esbjörn, den kände emigrantprästen, har t. ex. nio olika sidhänvisningar. Det framgår inte vilken av dessa som avser stället med de viktiga uppgifterna om hans levnadsöden. Däremot bör fullständigheten i Ortsregistret vitsordas. Där finns inte bara de olika byarna utan även socknarna med hänvisning till deras byar.

Naturligtvis skulle det också ha varit av intresse att få en del tabeller och diagram på grundval av det här framdragna materialet, t. ex. fördelningen på ålder och kön, hembygd och social skiktning. I fråga om den sociala tillhörigheten är dock materialet ganska diffust och osäkert. Man var inte särskilt noggrann, när det gällde att ange emigranternas yrke och sociala ursprung. Det bör tilläggas att de tabellariska utredningarna kan utföras när som helst av någon forskare och inte kräver någon större möda efter det grundliga förarbete som här utförts.

Det nu sagda rubbar inte omdömet att Nils William Olssons emigrant-edition är ett högtstående arbete. Jag tvekar inte att kalla det ett klas-

siskt verk. Ordet "klassisk" betyder (enligt SAOB) att något är mönstergillt, förträffligt. Detta omdöme gäller verkligen om föreliggande publikation. Men att ett arbete är klassiskt innebär också att det har eller får ett bestående värde, att det inte blott är en tillfällighetsprodukt utan en källa som forskningen ständigt måste gå tillbaka till och förtroendefullt kan utnyttja. Också detta kan sägas om dr Olssons emigrantverk. Det är bara att hoppas att denne skall få tid och krafter att fortsätta sina forskningar och att han — då det icke är en mans verk att bearbeta hela det förefintliga materialet — skall få dugliga efterföljare på detta viktiga avsnitt av emigrantforskningen.

Hilding Pleijel.

GÖSTA ULLBERG: *Huså bruks historia*.
 Wisénska bokhandelns förlag, Östersund
 1967. 738 s., ill. Pris kr 40:—.

Ett mångårigt forskningsarbete om Huså bruk i Jämtland har resulterat i en utgåva om över 700 faktaspäckade sidor. Den var ursprungligen avsedd att gemensamt utgivas av prosten Gösta Ullberg och 1:e arkivarien, fil dr Holger Wichman, som tidigare sysslat med norrländska forskningsproblem. Då nu Wichman — pressad av andra uppgifter — ej ansåg sig kunna stå för medarbetarskapet, överlämnade han generöst hela sitt material, även vissa färdigskrivna partier, till Ullberg. Ullbergs egen författar- och forskarprestation är dock under alla omständigheter imponerande.

Gösta Ullberg, kontraktsprost emeritus, har vid sidan om sina arbetsuppgifter i Kalls vidsträckta kontrakt ständigt bedrivit arkivforskning och därtill begagnat de kontaktmöjligheter han som prästman haft till etnologiskt uppteckningsarbete och till insamling av ett betydande äldre fotomaterial. Under sina tidigare år, som komminister i Klövsjö, utgav han ett omfattande arbete i två delar (Bönder, torpare och knektar i det gamla Klövsjö, 1933) med huvudsakligen personhistoriskt innehåll. Det är även genom skildringar av miljö och människor som det nu utkomna verket om Huså bruk har sina största förtjänster.

Materialet är rikt. Boken omfattar tre delar med sammanlagt 17 kapitel, varav del 1 *Historisk framställning*, skildrar brukets grundande 1737 och dess tillväxt i personhistoriskt perspektiv. Enbart

den märkliga släkten Burman kan ge stoff till en hel volym och Ullberg utlovar även en framtida publikation om denna släkt av främst präster och humanister, som under 1600-1700-talen präglade jämtländskt kulturliv.

Del II benämnes *Systematisk framställning*. Den innehåller för den skull dock intet jämförande material, utan är en rent deskriptiv framställning av arbetsrekrytering, torparbosättning, släkter och gårdar. Stort utrymme ägnar Ullberg bergshanteringen och dess metoder i äldre tid.

Ett för etnologen särskilt värdefullt avsnitt är skildringen av själva brukssamhället, denna stat i staten med egen rättskipning, kyrka och skola. Bruket hade tidvis även egen kyrkobokföring och problem kring kyrkotukt, gruvbön och bänkindelningstvister mellan bönder och brukstorpore behandlas utförligt, liksom de sociala åtgärder, som bruksledningen vidtog genom anskaffande av bruksfältskär, barnmorska och utdelning ur fattigkassa till sjuka, skadade och utfattiga. Ullberg lämnar därtill många etnologiskt värdefulla iakttagelser om brukssamhället som innovationsområde för odling och redskapstyper. Vi får också veta att dalkarlar byggde Huså corps de logis och att man där hade den första julgranen i trakten.

Bokens tredje del, som endast innehåller två kapitel och eventuellt kunnat inarbetats i den föregående, har rubriken *Bruket och bygden* och uppstår till större delen problemen kring byn Kjolands avradsland. Avslutningen utgöres av en livfull skildring av Oscar II:s besök i Huså gruva midsommarafton 1873, till större delen byggd på tradition härom i trakten.

Framställningen beledsagas av ett ypperligt bildmaterial främst bestående av äldre fotografier, insamlade i trakten och arkiverade i Kalls porträtтарыкiv (KPA).

I och med utgåvan av Huså bruks historia har bergshanteringen i hela Jämtlands län behandlats. Bruksrörelsen i Härjedalen skildrades redan 1958 (Ljusnedals bruks krönika av E. Alfr. Jansson). Dessa bägge arbeten kan eller skall självfallet icke jämföras med t. ex. Ingvar Anderssons stora verk om Uddeholm, en professionell forskares arbete, helt bekostat av uppdragsgivaren utan några ekonomiska restriktioner. De är bägge resultatet av en privatforskares möda och ekonomiska uppoffringar. Medan Ljusnedalsskildringen enbart bygger på arkivmaterial och därmed fått en given begränsning, har Ullberg i sitt arbete på ett lyckligt sätt

förenat arkivforskningens mödor med levande människoskildringar som resultat av hans mångåriga arbete i fältet. Genom författarens forskarglädje och stora lokalkännedom blir boken om Huså bruk en roande läsning samtidigt som den är en värdefull källa till vetande om bruksmiljö i fjällvärlden.

Maj Nodermann-Hedqvist

SVEN CARLQUIST och GÖSTA BORG:
Ystadshistoria i sten. Ystads fornminnesförenings skrift nr 12. Ystad 1967. 207 s., ill. Pris kr 20:—.

1967 var för Ystad ett kulturhistoriskt märkesår. Då firades 700-årsminnet av stadens S:t Petriklosters grundläggning — ett evenemang som råkade sammanfalla med stadens fornminnesförenings 60-årsjubileum — en tillfällighet som nu fått en värdefull manifestation i utgivandet av en rikt illustrerad och faktsädd publikation som utgör ett inventerings- och sammelvärk om de dokumenterade gravplatserna och de många bevarade gravhällarna från medeltid till 1700-talet i stadens Maria- och Petrikyrkor. Värdefulla appendix till huvudverket utgör ett utförligt personregister samt avskrifter av de i ATA (Statens historiska museum) förvarade originalen till 1830 års beskrivningar över de bägge kyrkorna.

Huvudansvariga för arbetet är de bägge entusiastiska ystadsforskarna direktör Gösta Borg och stadsombudsman Sven Carlquist. Till dessa sällar sig med idéer eller andra bidrag landsantikvarien Evald Gustafsson, stadsbibliotekarien Inga Hagander, fotografen Sture Sandberg samt kyrkovaktmästaren Thore Svärd. Spontant har stadens fotoklubb medverkat vid fotoregistringen i Mariakyrkan. Enligt förordet är boken starkt inspirerad av Einar Baggers motsvarande verk från Malmö (rec. i Rig 1958). För person- och konsthistoriker med skånsk anknytning kommer arbetet med sina många data och avbildningar att bli en god källa.

Vad materialet beträffar må följande noteras. Fram till år 1868 var Ystad indelat i två församlingar, Maria och Petri. Det största materialet härrör från Mariakyrkan med 131 dokumenterade gravplatser — antalet bevarade gravhäll-

lar är givetvis betydligt mindre, cirka 40 st och då företrädesvis från 1600-talet och 1700-talet. De gravlagda är så gott som uteslutande borgare i staden. För Petrikyrkan redovisas 83 bevarade gravhällar eller delar därav. Gravplatserna har här inte kunnat utredas på samma sätt som varit möjligt beträffande Mariakyrkan, då grifteböckerna saknas. Anmärkningsvärt är emellertid att en stor del av hällarna i S:t Petri är från medeltid och 1500-talet och att de ofta tillhört frälssläkter på gods och gårdar i stadens omgivning. Om bägge kyrkorna gäller att författarna i åskådliga planer redovisar hällarnas och gravplatsernas placering.

Jan Peder Lamm

STEN ÅKE NILSSON: *Europeisk arkitektur i Indien 1750–1850*. Engl. summary. Studentlitteratur, Lund 1957. (Diss. Lund). 210 s., ill. + 52 sid. planschdel.

Boken för läsaren in i en sällsam värld av företagsamhet och hävdande av positioner, av anspråk på att vara överlägsen utan vilja att ådagalägga denna överlägsenhet annat än i yttre åthävor. Till en början gäller det profit med enklaste praktiska arrangementer, plus en och annan klut av symbolisk innebörd, tydligen avsedd att dels stärka självförtroendet, dels injaga respekt för makt som ligger bakom företaget.

Så småningom växer anspråken på livets yttre omständigheter. Samtidigt växer laterna. De har behövts för att vinna respekt. Blott sällan har kolonnerna i samma höga grad haft denna roll av att representera överklassmänniskor med anspråksfullt framträdande. Till slut tar dessa främlingarnas samhällen karaktären av feeri. Murade av tegel, med balkverk av trä, alltsammans vitputsat och lysande i Söderns sol, ligger byggnaderna där, i stora samhällsbildningar, kolonier i främmande land, vittnande om främlingskap, framgångsrik företagsamhet, makt och känsla av oförstående överlägsenhet.

Skildringen börjar med just detta skimrande framträdande. Några suggestiva sidor. Och mycket vackra bilder, författarens egna. Inte minst denna bildsvit är en prestation. Tyvärr är dock bilderna för fåtaliga — vilket emellertid lär komma att bli annorlunda i en blivande engelsk upplaga.

Det blir övertygande klargjort att denna kolonn-

arkitektur inte är åstadkommen med hemmakulturens anspråk. Man har inte anlitat ledande arkitekter hemmaifrån. Fortifikationsofficerare har fört ritstiftet — så som vi känner det i vår egen situation alltifrån Erik Dahlbergs dagar.

Vad man lättast tillägnade sig var den regelräta arkitektoniska grammatiken, kolonnanordningarna, rustiken, listverken och till nöds den symboliska rekvisitan av vapenbilder, lejon etc. Det gick inte lika lätt att gruppera fönster våningsvis, med omfattningar av listverk. Vi märker noggsamt att den verkliga kunskapen, sinnet för formens språk inte ingår i konceptionerna. Man har haft tillgång till gravyrverk som gav grupperingar i stort med mittpartier och flyglar, kolonnader och trappor. Men egentligen var problemen helt andra, därom bär planlösningarna vittnesbörd. Istället för att ge sig i kast med arkitektoniska lösningar på basis av en rationell planfigur har man tvingat in planen i en yttre byggnadsgestalt som man övertog från hemlandets ledande arkitekter, men som var betingad av annan livsföring, annat ändamål.

Det betyder att dessa byggnadsverk inte har någon plats i hemlandets utveckling. Intet av det mödosamma arbete som det inneburet att bringa arkitektonisk gestaltning i samklang med nya tidens nya världsbild kommer till synes. Bara halvförstådd efterbildning. Och detta att arkitekturen skall motsvara överklassens later och anspråksfulla livsföring. Vi får verkligen blickpunkt på vad denna överklass egentligen värderade i allt det nya som arbetade sig fram i byggnadskonst — och bildkonst.

Och dock! Ur dessa främlingssambällens totalbild kommer trots allt fram någonting som griper och rör oss. Men det hör inte så mycket samman med de anspråksfulla byggnadsverken som med vad vi kunde kalla samhällenas vardag, med det som är jämförbart med hemlandets enklare herregårdar, bondbyar och småsambällen. Sådant som är traditionsbygge utan pretention. Vi skymtar en tegelmurningens och den vita kalkputsens enkla traditionsbildning. I bungalowbyggnaderna når denna tradition i viss mening kontakt med det mera pretentiösa bygget.

I avhandlingen uppenbarar sig en viss inre dissonans. Den är strikt konsthistoriskt upplagd, som doktrinär stilanalys. Men författaren tvingas gång på gång kapitulera inför verkligheten. Det går inte att analysera dessa byggnader efter stil-mall utan att i stor utsträckning underkänna. Läsaren frågar sig gång på gång om inte ett mera enkelt bygg-

nadsmässigt betraktelsesätt skulle ha varit ägnat att ge fastare resultat. — En detalj som till en början förbryllar är användningen av begreppet struktur — högt på modet just nu. Så småningom kommer man emellertid underfund med att ordet är synonymt med ordet byggnad och därmed egentligen helt enkelt är en överföring från engelsk terminologi.

Allt som allt blir omdömet om avhandlingen att den tillför vårt vetande nya intressanta områden och att den gör detta med klarhet och utan överdrifter. Ett pionjärbete av betydelse.

Erik Lundberg

STIG BJÖRKLUND: *Indor i Våmhus socken*. Folklivsskildringar utg. av Kungl. Gustav Adolfsakademien 5. Uppsala 1966. 339 s., ill.+färgplanscher. Pris inb. kr 40:—.

Storbyggmästaren Anders Diös hör till svensk folklivsforskningens störste gynnare. Med den förankring han har i sin fädernebygd Våmhus i Ovensiljan är det därför förstäligt, att han velat få denna etnologiskt dokumenterad. För ett kvarts sekel sedan vände han sig därför till Lars Levander, som 1944 publicerade boken *Våmhusfjärdingen*, enligt anmälares mening en av svensk etnologisk litteraturs toppar. Till Levanders medhjälpare hörde Stig Björklund, vilken sedan som arkivarie vid ULMA övertagit redigeringen av *Dalmålsordboken*. När Diös föreslog denne att skriva en bok om hans födelseby, tvekade Björklund av naturliga skäl, då han ansåg materialet uttömt. Mycket tack var byborna, vilkas intresse väckts genom Levanders bok, har emellertid nytt muntligt och skriftligt material framkommit, som gjort det möjligt att slutföra boken. I övrigt har förf. i hög grad nyttjat av Levander ej genomgången historiskt källmaterial.

Naturligt nog har förekomsten av Levanders bok något hämmat förf. Han har i huvudsak sökt behandla sådant, som denne ej tagit upp, men trots detta har en del citat eller upprepning ej kunnat undvikas. Konsthänvisningar förekommer ofta. Genom begränsningen till en by har särskilt dennas framväxt och släkter kunnat behandlas utförligt. Ur historiska dokument, muntlig tradition och inte minst bevarade föremål och lämningar teck-

nas i ett kapitel en fyllig, sannolikt riktig bild av 1600-talets Indor. Skildringen är förunderligt levande och visar vilka resultat man kan nå genom en historisk-etnologisk metod.

Betydelse utöver det lokala planet har boken främst i skildringen av de två hantverk, som blivit socknens speciella: korgmakeriet och hårarbetet. Genom inträngande formell analys har förf. — kanske — lyckats lösa frågan om hur dessa innovationer nådde Ovansiljan och fick så kraftigt fotfäste, att de blev bygdens dominerande näringar. Enligt traditionen har korgmakarkonsten hämtats från Finland. Detta visar sig ej hålla. Bl. a. framställdes där utgångsmaterialet, träspån, på ett annat sätt än i Våmhus och Sverige över huvud taget. I Våmhus kände man sedan gammalt konsten att tillverka rissel och såll i svepteknik och med rätvinkligt flätad botten av smala spån. Därifrån och till korgtillverkningen är steget ej långt. Det gäller emellertid att från sållbottens *runda* yta komma över till en *fyrkantig* botten och stadiga, uppvikta sidor. Bästa stadgan uppnås, om sidan viks upp diagonalt mot spånens riktning. Impulsen till detta fick man sannolikt från finnbygdernas flätade näverkärl, där idén fanns. Korgtillverkningen bör alltså ha uppstått genom kombination av traditionellt material (träspån) och ny teknik (uppvikning diagonalt mot spånens riktning). — Omkring 1850 spreds tillverkningen av Våmhuskorgar till Örkeneds socken i Ö Göttinge. Där kom emellertid småningom en spånhyvel i bruk och senare även andra tekniska hjälpmedel, som fjärmade korgtypen från våmhusingarnas — ett slags etnologisk mutation.

Våmhusfolket avyttrade sedan korgarna under vidsträckta färder; Anders Diös sålde som 13-åring korgar på Kornhamnstorg. — Hantverket lever fortfarande i socknen som nyttoslöjd och konsthantverk.

Hårarbetena tillverkas på två olika redskap: tränsställningar (för material till håruppsättningar) och kedjeställningar (för hårsmycken). Kännedom om den förra menar förf. kan ha erhållits hos svenska perukmakare — där den tidigt var känd — medan kedjeställningen enligt hans förmodan mötte de utomlands arbetande våmhuskvinnorna redan under 1700-talets senare del. Genom det hårda skrätvånget i Sverige var håruppköpen förbehållna perukmakarna, och hårarbeterskorna tvangs länge utomlands för att få utöva sin konst. Först då handeln med hår blev friare strax efter sekelskiftet 1800 genom att perukerna för-

svann som modeforeteelse, skulle våmhuskvinnorna ha börjat hårarbete hemma. Anmälaren känner sig emellertid ej övertygad om denna datering av det dalska hårarbetets uppkomst så länge det äldsta skriftliga källmaterialet härrör från 1830-talet (jfr min uppsats i Folk-Liv 1964—65). Kan verkligen inte den av förf. förtjänstfullt uppspårade svenskspråkiga läroboken i hårarbetskonsten från 1833 ha utgjort incitament? Borde inte eljest i övrigt noggranna dalska källor från 1820-talet och tidigare ha omnämnt näringen? Min tvekan härvidlag medför att jag inte heller kan dela uppfattningen att hårarbetet — jämte korgarbetet — medverkat till det starkt ökade antalet gårdar i byn mellan 1820 och 1830. Kan inte lika gärna ett uppsving för t. ex. kolningen eller herrarbetet ha medverkat?

En annan av bokens konklusioner på det ekonomiska området gäller inkomsterna från skogen under 1800-talets senare decennier. De sägs ha varit "ojämna och oftast bara för den ena parten vinstgivande affärer", som bidrog att undergräva och förtrycka det gamla näringslivets utveckling (s. 158). Tro det? Fick inte hela bygden del av skogsavverkningens penningflöde? Körslor, flottning, mat-, sprit- och höförsäljning måste ha berört åtskilliga familjer och skänkt dem inkomster som var i paritet med eller överskred lantbrukets och hantverkets.

Trots dessa anmärkningar utgör boken ett imponerande monument över en dalaby med analyser av delvis principiell räckvidd. Insprängda dialektala benämningar höjer värdet. Bildmaterialet är slösande och delvis i färg. Priset slutligen är löjligt lågt i förhållande till utförandet.

Göran Rosander

KRISTIAN HALD: *Stednavne og kulturhistorie*. Dansk historisk fællesforenings håndbøger. København 1966. 93 s.

BENGT PAMP: *Ortnamnen i Sverige*. Lundastudier i nordisk språkvetenskap. Serie B Nr 2. Lund 1967. 62 s., 6 kartor i texten.

Varje folklivsforskare har väl åtminstone någon gång stött på någon förklaringsägen till ett ortnamn. Ibland kan man helt avfärda dessa förklaringsägen som rena konstruktioner. Det gäller

t. ex. följande om sockennamnet *Mistelås*: Man skulle bygga en kyrka i Mistelås och till denna fick man en gammal kyrkdörr från en grannförsamling. Men när man skulle forsla dörren till den nya kyrkan tappade man låset. Och så fick församlingen heta *Miste-lås*! Ofta kan det vara svårt att avgöra, om en förklaringsågen har reell bakgrund eller ej, t. ex. när *Käringaliden* påstås ha fått sitt namn av att en gumma en gång blev ihjälsliten av ollon-svin där. Det är därför säkrast att inte lita alltför mycket på de folkliga förklaringarna om man inte har något annat stöd för dem.

Att ett ortnamn kan spegla en händelse, som ligger mer än ett årtusende tillbaka i tiden, utan att någon tradition är knuten till det, menar en del att *Ottarshögen* i Vendels socken i Uppland visar. Den omtalas på 1670-talet som *Uttershögen*. När den omkring 1915 utgrävdes fann arkeologerna där bl. a. ett östromerskt mynt från c. 475, vilket gjorde att man daterade graven till början av 500-talet. Eftersom kung Ottar Vendelkråka av ynglinga-ätten troligen dött vid denna tid anser man, att han skulle ha gravsatts i högen, som sedan fått hans namn.

Men att ortnamnen kan ge många värdefulla kulturhistoriska upplysningar i övrigt har bl. a. Jöran Sahlgren och Hjalmar Lindroth påvisat, och nu senast har den danske professorn Kristian Hald i sin bok "Stednavne og kulturhistorie" gett en översikt över vad framför allt danska men också andra nordiska ortnamn har att ge ur denna synpunkt.

Efter ett inledande kapitel om ortnamnens ålder och kronologi följer ett om ortnamn och arkeologi. Ett mycket stort antal danska marknamn har som senare led ordet *høj*, och Hald menar att nästan alla betecknar gravhögar eller ibland andra högar som haft stor likhet med gravhögar. Under senare århundraden — innan de fasta fornlämningarna blev lagligt skyddade — blev åtskilliga gravhögar utgrävda eller bortodlade, och Hald anser, att arkeologiska undersökningar säkerligen skulle visa, att gravhögar tidigare funnits där nu endast namn på *-høj* minner om dem. Namn som innehåller *borg* (*borr*, *borre*), *vold*, *virke* tyder på att där funnits gamla försvarsanläggningar, liksom *vej*, *vad*, *bro* kan spegla gamla samfärdsleder.

Svedjebruk var i äldre tid vanligt i hela Norden, och om det talar t. ex. namn som det jylländska *Stabrand*, det skånska *Brännestad* och ett flertal danska *Svedenholt*. Namn på *-bo*, *-boda*, *-säte*(*r*) ger belägg för att säterbruk praktiserats så-

väl i södra Sverige som i Danmark. Hald ger också exempel på namn som berättar om inhägnader, lövtäkt och annat, men även om livet i det gamla bondesamhället. Namn som innehåller *ting* eller *galge* hör oftast samman med tings- eller avrättningsplatser, medan *Grande-* och *Stævn-* som förled i regel anger att stället varit mötesplats för byalaget.

Det är givet att också gammal religion och folk-tro speglas i namnen. *Oden*, *Tor*, *Frö* och *Ti* är gudanamn som möter i många ortnamn, och om gamla kultplatser talar *har(g)*, *hör(g)*, *hov*, *vi* och ibland *al* som led i ortnamn. Jättar och dvärgar, vättar, älvor och troll har gett namn åt många platser. — Slutkapitlet i Halds bok heter "Stednavne og dialektforskning", och i ett tillägg redogör förf. för hur de danska ortnamnen insamlas.

Ortnamnen är alltså ett källmaterial, som kan vara av stort värde för kulturhistorikern och folk-livsforskaren, och det gäller inte minst marknamnen. Men det är långtifrån alltid, som man utan vidare förstår innebörden av ett ortnamn. Det kan vara bildat till ett ord, som för längesedan försvunnit ur språket, t. ex. *Bjurbäcken*, vars förled är *bjur*, ett äldre namn på bävern. Eller det kan ha blivit så förvanskat, att det är obegripligt. Ett förvanskat namn kan ibland leda på villospår. I en sjö på gränsen mellan Skåne och Småland finns en udde som kallas *Fästningsudden*. Eftersom den är belägen endast ett kort stycke från den gamla riksgränsen skulle man kunna tro, att någon försvarsanläggning funnits där. Men ännu för ett par generationer sedan kallades udden *Fäsundsudden*. Vid udden finns nämligen ett smalt sund mot en stor ö, dit man på somrarna fraktade kreatur för betesgång.

Ortnamnsforskning är egentligen en gren av språkforskningen, men under 1900-talet har den alltmer blivit en självständig diciplin. I vårt land har ett stort antal arbeten om ortnamn getts ut, bl. a. ett flertal band i serierna Sveriges ortnamn, som ges ut av Kungl. Ortnamnskommissionen, Ortnamnen i Göteborgs och Bohus län, som ges ut av Institutet för ortnamns- och dialektforskning i Göteborg, samt Skånes ortnamn, som redigeras av Sydsvenska ortnamns-sällskapet och Landsmålsarkivet i Lund.

Vad som saknats är emellertid en redogörelse för vad ortnamnsforskning egentligen är och hur den arbetar, d. v. s. en lärobok i ämnet. Nu har vi fått en sådan i lundadocenten Bengt Pamps bok "Ortnamnen i Sverige". Efter att inledningsvis ha redo-

gjort för ortnamnsforskningens terminologi och olika namnkategorier samt gett en kortfattad översikt över den nordiska ortnamnsforskningens historia ställer han upp vissa villkor, som måste uppfyllas för att en namntolkning skall kunna anses rimlig eller riktig. Den måste stämma med namnets dialektuttal och äldre skriftliga belägg samt dessutom morfologiskt. Det är mycket riskabelt att tolka ett ortnamn enbart med dess nuvarande skrivna form som utgångspunkt. Dessutom måste tolkningen stämma sakligt, så att den har stöd i platsens topografi, traktens ort- och personnamnsskick, växt- och djurvärld, folkliv osv. Namnens ålder och deras relation till bebyggelsehistoria behandlas också.

Huvuddelen av boken ägnas åt granskning av vissa namntyper. I fråga om bebyggelsenamnen tar Pamp i första hand upp en del vanligare efterleder, t. ex. *-löv*, *-hem*, *-inge*, *-stad*, *-by*, *-torp*, *-böle*. De följande kapitlen omfattar ägonamn och naturnamn, och de senare har förf. grupperat i olika avdelningar som namn på sjöar och vattensamlingar, vattendragsnamn, sank- och sumpmarksnamn osv. Förutom att Pamps bok är en god introduktion i ortnamnsforskningen ger den många upplysningar om namn och namnelement som är av intresse för folklivsforskare.

Sten-Bertil Vide

KNUD J. KROGH: *Erik den Rødes Grønland*. Sagatekster ved Hans Bekker-Nielsen. Nationalmuseet 1967. 187 s., ill. Pris d.kr. 25:30.

POUL NØRLUND: *De gamle Nordbobygder ved Verdens Ende*. Nationalmuseet. 4. oplag 1967. 156 s., ill. Pris d.kr. 28:35.

Många färdas nu mellan gamla och nya världen på ca 10.000 meters höjd över Julianahaab och Godthaab, gamla Østerbygden med Eriksfjord och Einarsfjord resp. Vesterbygden med Lysufjord. Vid vackert väder kan en sådan flygning bli en strålande och oförglömlig skönhetsupplevelse med fjällmassiv, fjordar och isberg som driver bort från kusterna.

En och annan skänker härunder kanske också en tanke åt den norskfödde isländske hövdingen Erik den Røde och hans folk, som i 25 skepp gav sig iväg mot Grönland från Breiðafjörður i Island omkring år 985. I sina skepp tog de med sig det som behövdes för emigrationen, bl. a. kor och får.

Endast 14 av skeppen skulle emellertid ha nått runt om Kap Farvel. Eriks son Leif (Vinlandsfaranen) förde från Norge kristendomen till faderns gård Bratthalid, där också den första kyrkan byggdes. På dess kyrkogård har utgrävningar blottat 150 människor. På Herjolfsnæs kyrkogård, där det stora fyndet av medeltidsdräkter gjordes, låg de döda i sina kläder, vävda på Grönland, men efter gängse europeiskt snitt. År 1124 upprättades biskopssätet Gardar vid Einarsfjord. Omkring 1300 inträffade en storhetstid med 190 gårdar, 12 sockenkyrkor och 2 kloster i Østerbygden samt 90 gårdar och 4 sockenkyrkor i Vesterbygden, sammanlagt ca 2 000 — 4 000 människor. Bebyggelsen på gårdarna var spridd med många hus för de olika ändamål självförsörjningen krävde. Fåren gav ull och korna mjölk. Fångstfärder ända upp till Upernavik gav valross, säl, isbjörn och ren. Timmer hämtades på Markland (Labrador). De första människorna som beträtt Grönland, eskimåerna, skrälingarna som nordborna kallade dem, erövrade Vesterbygden omkring 1350 och Østerbygden omkring 1420. Det sista besöket från Island skall ha ägt rum 1410.

Den som vill läsa om dessa bygder finner det i Poul Nørlunds klassiska verk *De gamle Nordbobygder ved Verdens Ende*, som nu utkommit i ny upplaga, och i Knud J. Kroghs *Erik den Rødes Grønland*. Båda arbetena är synnerligen inspirerande.

Krogh grävde ut Thjodhilds kyrkogård i Bratthalid 1961. Han behandlar kristendomens införande, kyrkor och kloster, människorna och livet på gårdarna. Sammanställningen av fotografier och planer är skicklig, se t. ex. s. 64—65 av Bratthalid och s. 108—109 av Augustinerklostret i Ketilsfjord, Østerbygden. Flygfotona från Kap Farvel och från den centrala delen av Østerbygden utomordentliga. Nørlund ledde fyra expeditioner till Grönland, den första 1921 till handelsplatsen Herjolfsnæs nordväst om Kap Farvel, den andra 1926 till biskopssätet Gardar (nuv. Igaliko), den tredje 1930 till Sandnæs vid Lysufjord och den fjärde 1932 till Erik den Rødes gård Bratthalid. Första upplagan av *De gamle Nordbobygder* utkom 1934. Kapitlen i Nørlunds bok ägnas åt bosättningen, tro och övertro, seglatsen på Grönland, Herjolfsnæs, dräkterna, skrälingarna samt nordbornas undergång på Grönland.

En stor och fascinerande utställning med namnet *Erik den Rødes Grønland* gjordes i Nationalmuse-

et i Brede sommaren 1967. Den har därefter visats i Reykjavik, Oslo och Thorshavn och under hösten kommer Göteborgs historiska museum och Statens historiska att få ta emot den. Till utställningen hör en sammanfattande katalog.

Flygpassageraren över Grönland som läst Nør-lund eller Krogh eller som sett utställningen Erik den Røde kan knappast undgå utan att sitta där

med höjd livstemperatur när det just nordöst om Julianehaab meddelas, att vattnen som syns där nere är Einarsfjord och Eriksfjord. Och när det tillägges att Søndre Strømfjord norr om Godthaab har direktflyg på Köpenhamn, är det inte utan att längtan känns stor efter att få besöka dessa bygder.

Allan T. Nilson

KORTA BOKNOTISER

NILS STRÖMBOM: *Sunnerboskolan. En introduktion*. Växjö stifts hembygdskalender 1967, s. 75—109, ill. Kalenderns pris kr 6: —.

Handens för en viss uppgift inlärda rörelseschema sitter fast och ger hantverksprodukterna deras konservativa karaktär. Mästaren fortsätter de handgrepp han vant sig vid som lärling. Fasthållandet vid ett sätt att teckna en ansiktsprofil, att schematisera en rörelse, att markera en bakgrund har gett Nils Strömbom möjlighet att uppsortera det småländska Sunnerbomåleriets mångtaliga produkter i en rad serier. Att många medlemmar av samma familj, både män och kvinnor, här varit verksamma har tidigare varit känt. Men Strömbom har genom ett mödosamt forskningsarbete i kyrkoarkiven kunnat ge personerna gestalt med årtal, orter (flyttingarna har varit många) och ibland också med uppgift om yrke. Genom att han började så tidigt med sina efterforskningar ute i bygderna kunde den muntliga traditionen både ge honom hållpunkter för arkivforskningarna och ledtrådar för sammanställningen av alster och målare. De uppgjorda bonadsseriernas egna årtal har sammanställda med erhållna persondata ibland gett bevis, ibland sannolikhet, ibland dock endast anledning till gissning. Svårigheterna är mycket stora. Påvisandet av den vittförgrenade målarsläkten klarlägger dock orsaken till Sunnerbomåleriets märkliga samtagna enhetlighet. Strömbom framhåller också som en yttre anledning till denna att målningarna började utföras på papper i standardstorlek. Det härigenom möjliggjorda förbilligandet medförde massproduktion och vidgad försäljning. Likheten i stort och olikheterna i smått i Sunnerboskolans måleri har genom Nils Strömboms energiska forskningar fått sin förklaring.

S. S.

ARTUR LARSSON: *Hur annorlunda då. Minnen från ett samhälle på Söderslätt*. Skrifter från Folklivsarkivet i Lund utg. genom Sällskapet Folkkultur, nr 9. Deutsches Ref. CWK Gleerup, Lund 1967. 101 s., ill. Pris kr 17:50.

Åter föreligger en bok i Folklivsarkivets serie: Artur Larssons *Hur annorlunda då*. Den ger såsom Sigfrid Svensson skriver i förordet en helhetsbild av ett samhälle, som förvandlats från bondby till järnvägsort. Det gäller Vällinge i sydvästligaste Skåne, men orten är inte nämnd och skildringen kan uppfattas som generell.

De närmast föregående volymerna i skriftserien var Selma Frode Kristensens *Vid brunnen* och Viktor Åkermans *Minnen* och anteckningar. Kristensens skildring berörde husmännen under det att Åkermans mer var en registrering av den äldre bondekulturen. I den nya volymen är det folkskolläraren och teckningsläraren Artur Larsson som berättar om sin uppväxtmiljö vid sekelskiftet. Framställningen löper jämnt och den är i hög grad njutbar att läsa. Några exempel får här ge prov på Artur Larssons berättarförmåga. Samtidigt belyser de några korta avsnitt ur kapitlen om hemtrakten och dess människor, om kyrkan, om bondgårdarna och tjänstefolket och om årtiderna och arbetet. Det är den gamle *tecknaren* inom författaren som så här i minnet ser sin hembygds rader av avkvistade pilträd: "Så friserade liknade träden krokiga gubbar eller gummor, som stod och pratade eller funderade. I höstskymningen, när vångarna var höstplöjda och glimmade i vätan, blev de en lång rad troll på vandring". Och det är den stillsamma filosofen som i ord ristar den minnesvärd som byns gamle skomakare aldrig fick: "Att ha levat obevärd, varit en god människa och så bli bortglömd, detta är kanske den sanna lyckan."

Åskådligt skildras sekelskiftets kyrkomenighet: "Gamla gummor hade en 'örtekåst' av mynta, gubb-

askägg och lavendel, som de luktade på för att hålla sig vakna, men mannarna skickade försiktigt kring snusdosan. När så predikan kom till: så säger vi för det sista . . . lättade det, och efter amen och en kort bön var sömnheten borta, man vågade hosta och harkla ett tag, tog ett djupt andedrag för att höra på pastorsmeddelandena, kanske var det ett dödsfall, eller någon som 'trillade av predikstolen' d.v.s. det blev lyst för tredje gången för äktenskaps ingående." Och den gamla tiden är för Artur Larsson också den goda tiden: "Nu vilade Slättens jord och gårdarna i trygg vinterro. Och ännu skulle det dröja år, innan motorfordon, effektivitet och jäkt skulle trasa sönder tillvaron." — — — "Jag gick ibland någon vinterkväll in till Nils, hälsade Go kväll! tog någon gammal tidning, satte mig vid bordet och stoppade min pipa ur tobaksschatullet. Där satt så vi två och tittade i våra tidningar, pratade ibland, men var mest tysta. Där var så rofylt inne hos Nils." Även den ringastes liv ses i ett försonande skimmer: "Ryktaren hade sin sängplats i ett av kostallets bås. Detta kan tyckas hårt och hjärtlöst, men där var varmt om vintern, och så kunde han ha ett öga på djuren. Han gick där tyst och tåligt och passade sina djur från tidigt på morgonen till sena kvällen. Inte ens om söndagarna var han fri. Han var dock en aktad man i sin ringhet, skötte djuren med omsorg, och alla hade ju intresse av djurens välfärd. Hästarna ville emellertid drängarna själv sköta om, det var deras stolthet att ha ett par vackra hästar." Här är skillnaden stor mellan Artur Larssons idylliska minnen och den samhällskritik Selma Frode Kristensen lämnat från det motsatta hörnet i Skåne.

A. T. N.

LARS FURULAND (red): *Lantarbetaren och boken*. Minnesanteckningar. Svenskt liv och arbete 28. Nordiska museet, Stockholm 1963. 95 s. Pris kr 8:—.

SIGFRID LEANDER (red): *Folkbildningsminnen*. Minnesanteckningar till folkrorelsernas och folkbildningsarbetets historia. Svenskt liv och arbete 30. Nordiska museet, Stockholm 1968. 163 s, ill.

Nordiska museets värdefulla serie av "arbetarminnen", grundad och redigerad av Mats Rehnberg, handlar till det mesta om ting av denna världen. Yrkesfolk berättar om jobbet och löningen, om slitet och nöjena, om födan och bostaden, om familjen, kompisarna och fackföreningen. I de arbetsanvisningar som lämnats påminnes visserligen om ideella och religiösa intressen, men på den punkten har resultatet blivit relativt magert. För Godtemplarminnen (1953) gjordes i stället med framgång en insamling av minnen som skar över olika

yrkesgrupper. För Lantarbetaren och boken har temat inskränkts till en enda arbetsgrupp. Resultatet torde vara det magraste museet erhållit inom denna sin annars så framgångsrika och mönsterskapande verksamhet. Ivar Lo-Johansson anger i sitt förord också svagheten i materialet. Det är ett par årtionden för sent insamlat, det har blivit eftertionaliserat och fått slagsida: det som inte fanns har ej kunnat omtalas, bilden är för ljus.

Antalet berättare är också för få (26 inalles, 17 i boken) för att täcka de geografiska differenserna. Mina egna första boklån skedde regelbundet i en av granngårdarnas drängkammare: Nick Carter, Pinkerton, Morgan och Buffalo Bill. Men vår egen lilldräng upplyste mig samtidigt att han i sin skola (där sockenbiblioteket fanns) lånat ett par spännande böcker som hette Andersens sagor och Fritjofs saga, "fast mycket olika". Sockenbibliotekets roll i början av seklet synes (ur skånsk synpunkt) ha underskattats av de båda kommentatorerna Lo-Johansson och Furuland i Lantarbetaren och boken. — Insamlingsaktionen har skett i samarbete med lantarbetarförbundet. Den skulle dock ha fått ett ökat jämförande intresse om den utvidgats till lantbefolkningen i gemen, så att även bondehemmens bokbestånd kommit med.

En helt annan framgång har den insamling fått som utgör Nordiska museets bidrag till den riksomfattande inventering av minnen från folkbildningsarbetets tidigare år som 1966 igångsattes under rubriken Operation Folkbildningsminnen. Den utskända frågelistan har resulterat i 167 svar, varav 26 använts i den nyutkomna boken Folkbildningsminnen. Den har redigerats och försetts med historik och kommentar av Sigfrid Leander, den främste nu levande av den svenska folkbildningsrörelsens förkämpar och organisatörer. En av de tidiga var finländaren Uno Stadius, som på sina folkhögskolekurser kunde föreläsa om utvecklingsläran och samtidigt leda en studiecirkel i bokföring. Detta är betecknande för den realism som har utmärkt det svenska folkbildningsarbetet, det omfattade både bildning och utbildning.

Urvalet av uppteckningar speglar det frivilliga bildningsarbetets olika sidor: boksamlingarnas tillkomst, den tidiga föreläsning- och folkhögskoleverksamheten och studiecirkelarnas arbetssätt. I bidragen ingår även historiska utredningar om lokala bildningsrörelsers framväxt, värdefulla även därför att källmaterialet är så illa tillvarataget. Största läsvärdet har dock vittnesbördan om de personliga upplevelserna. Vad de går ut på kan sammanfattas i ett par meningar ur en av skildringarna: "Min redogörelse handlar om ett livs strävan efter bildning och kunskaper. Det var ett liv i arbete och glädje."

S. S.

STRÖDDA MEDDELANDEN OCH AKTSTYCKEN

Museiutbildning och fast studiegång

Av *Sigfrid Svensson*

Beslutet att vid universiteten införa fasta studiegångar tillkom vid 1965 års riksdag (enl. prop. 1965:41) och är avsett att träda i kraft höstterminen 1969. En arbetsgrupp inom universitetskanslersämbetet (UKAS) har enligt givna direktiv framlagt förslag om den närmare utformningen i sitt huvudbetänkande *Utbildningslinjer vid filosofisk fakultet* (Universitetskanslersämbetets skriftserie 5, Stockholm 1968, 260 s, pris kr 10:—). Den nya 3-åriga filosofie kandidatexamen (fil. mag. slopas) skall avläggas enligt 34 (ev. 35) utbildningslinjer. Varje linje är uppdelad i en 2-årig första och en 1-årig andra avdelning.

I den allmänna museilinjens (33) har den studerande att till den första avdelningen välja två av ämnena nordisk och jämförande fornkunskap, folklivsforskning eller konstvetenskap. Varje av dessa två "grundkurser" motsvarar i poängavseende det nuvarande systemets 2 betygsenheter. Under det sista studieåret tillåtes ett friare ämnesval med påbyggnadskurser i de valda ämnena och/eller grundkurser i ett antal angivna ämnen (tillsammans svarande mot de ytterligare 2 betygsenheter som kräves för den nuvarande kandidatexamen. För bl. a. verksamhet inom vissa specialmuseer finns ytterligare två utbildningslinjer (27, 34).

En av Konsthistoriska institutionen vid Lunds universitet våren 1968 gjord utredning bekräftar att den ovan för linje 33 angivna ämnessammansättningen är den för blivande museimän vanligaste kombinationen och har tidigare också anbefallts från lärarhåll. Den ingick redan 1924 i min egen kandidatexamen (mot folklivsforskning svarade då folkminnesforskning) och är sålunda i och för sig ingen nyhet. Det nya ligger i tvånget! I proposition 1965 anges dock att mindre än 30 av föreslagna baskombinationer täcker närmare 90 % av alla filosofiska primärexamina. Man kan inför dessa siffror fråga sig både varför beslutet behövdes och varför det kunnat väcka en sådan

oppositionsstorm. För att försöka konkret se svaret på den senare frågan har jag testat förslaget med min egen studiegång.

Jag kom till universitetet 1921 med ett sedan länge bestämt yrkesval för ögonen. Jag ville bli tidningsman och började med att läsa litteratur- och konsthistoria. Redan andra dagen av min vistelse i Lund var jag tilltagsen nog att gå upp till Fredrik Böök och be om råd beträffande lämpligaste ämnen för en blivande journalist. Han avrådde givetvis inte från sitt eget ämne men föreslog i övrigt nationalekonomi och statskunskap. Sålunda kom jag att bedriva studier även för Emil Sommarin men har lika litet betyg för honom som för Böök. Jag fick fullgod anledning att ändra mina framtidsplaner. Av de tre ämnena i min slutliga examen var endast ett påtänkt vid studiernas början. Enligt de regler som nu skall gälla för en fast studiegång hade jag snart blivit ett socialfall.

Även om ca 90 % av ifrågakvarande studerande nu har en primärexamen som täckes av föreslagna ämneskombinationer är dock därmed inte sagt att ämnesvalet skett omgående. Hur många har påbörjat ämnen, i vilka studierna aldrig fullföljts? Det är här reformen kan innebära ekonomiska vinster för både statsverket och den enskilde men också risk för andliga förluster. En akademisk lärare kan med stor erfarenhet säga, att endast ett begränsat antal studerande från början kan detaljplanera sin studiegång. Detta gäller åtminstone för sådana studier som avser museibanan och de fria yrkena, där framtiden är mindre klart upprutad än inom skolans värld. Men det är denna senare som dominerar utredningen! Enligt förslaget skall en student redan före studiernas början bestämma sig för vilka ämnen han skall läsa under en tvåårsperiod. Remissinstansernas yrkande på att ett studieprogram endast skall behöva uppgöras för ett år i sänder är en nödvändig uppmjukning av ett system som från studenthåll be-

tecknats som en tvångströja.

I en artikel Folklivsforskning och yrkesutbildning i Svenska museer 1948 framföll förf., att skrankorna i meriteringshänseende mellan skol- och museiutbildningen behövde minskas. Helt antikverad borde inte den då uttalade åsikten vara: "Vetskapen om att påbörjade studier för det ena yrket icke betyder bortkastad tid vid en övergång skulle ge studenten en frist för det slutliga yrkesvalet och ge yrket ökad chans att få de lämpligaste personerna". Inför genomförandet av de fasta studiegångarna i den föreslagna formen är dock uttalandet helt orealistiskt. Klyftan mellan skola och museum vidgas även i utbildningshänseende.

I utbildningslinje 33 finns möjligheter att i andra avdelningen (3:e året) välja grundkurser i följande ämnen: geovetenskap (med kvartärgeologisk inriktning), historia, klassisk fornkunskap, kulturgeografi, nordiska språk, religionshistoria, socialantropologi (föreslagen benämning för allmän och jämförande etnografi). Ett motsvarande urval av ämnen har gjorts för samtliga linjer. I remissyttrandena har dessa sammanställningar starkt kritiserats och det har yrkats på att andra avdelningens ämnesval skulle vara helt fritt. I utbildningslinje 33 saknas t. ex. möjligheten att medtaga sociologi och idé- och lärdomshistoria (ekonomisk historia nämnes ej heller men är avsedd att ingå i en grundkurs i historia). En rad utbildningslinjer anges lämpliga bl. a. för folkhögskolan och folkbildningsarbetet. Man har här svårt att förstå varför folklivsforskning som ingår i tre av linjerna (31, 32, 34) inte också är med i ytterligare två (29, 30). Sammanlagt är å andra sidan variationsmöjligheterna för det 3:e läsåret så stora, att bundenheten ej synes fylla någon praktisk funktion utan saklöst skulle kunna utgå.

De fasta ämneskombinationerna är dock icke — såsom också framgår av ovanstående — det mest genomgripande i nyordningen. Det är i stället åtgärderna för en fast studieordning i syfte att åstadkomma snabbare examensresultat. Man vill att studierna för den nya examen inte bara på papperet skall bli 3-åriga. I en artikel i Rig 1966 Universitetsutbildning på annorlunda sätt har inte fördolts att nuvarande förhållanden varit otillfredsställande; normaltiden har i åtskilliga ämnen grovt överskridits. De åtgärder som samtidigt kritiserades var däremot orimliga genom att icke motsvara gällande studieplaner och befintliga undervisningsresurser. Nu har de förra samti-

digt radikalt omarbetats och uppdelats på en rad korta kurser lämpliga för veckoläsning och poängsatta efter omfång. Detta är rationellt tänkt och bör kunna ge en förkortning av studietiden som resultat. För den som under många år tenterat på en hel termins samlade kunskaper är det dock överraskande att i betänkandet (s. 71) läsa en motivering som denna: "Trots betingsstudier och medveten träning i skolan till arbete med större enheter torde man icke hos den som börjar universitetsstudier kunna räkna med vana att redovisa mer än vad som ungefär svarar mot en vec-kas koncentrerat studiearbete". — I slutet av 40-talet anordnade vi en diskussion i Ystads nation: Har studenten någon fritid? Det framhölls, att det hade studenten ingalunda. Det fick han inte förrän litteraturkurserna var starkt uppdelade och förhörda, så han visste när han fullgjort ett pensum och fick känna sig fri. Det blev protester. Men inte heller denna tanke är alltså någon nyhet. I samma diskussion anfördes också ett yttrande av en arbetsgivare, att man hellre söker efter folk från Lund än från andra håll eftersom studenterna där tog längre tid på sig för sin examen och följaktligen också var mognare.

Starka betänkligheter inför den nya studieformen är uttalade i den ovannämnda Rigartikeln 1966. I museiyrket sättes nybörjarens förmåga till självständigt tänkande och handlande tidigt på prov. Här finns ingen färdig mall att gå efter, icke något schema. Det ena museet är det andra olik och arbetsuppgifterna varierar starkt. Med tillfredsställelse skall därför noteras att i betänkandet (s. 70) betonas vikten av "att söka *motverka ensidigt faktainlärande och att införa mera metodträning*" ävensom att "*undervisningen bör vara ett medel att påverka de studerande till ändamålsenligt eget arbete*". Även rekommenderas en ökad studieteknisk träning i samband med täta prov. Men detta senare kräver personal och studiematerial av en helt annan omfattning än vad som tidigare stått åtminstone de för museiyrket aktuella ämnena till buds. Till förslagens odelat positiva sidor hör att i betygssättningen (som skall ske i form av poäng) äntligen göres en skillnad mellan kvantitet och kvalitet. En indirekt vinst blir därtill att i samband med den fasta studiegångens införande det för lärartilldelning använda automatiksystemet skall revideras och få en förnuftigare tillämpning än tidigare. I sig självt en god sak har det genom njugghet och byråkrati i förening kommit att direkt hindra förändringar och an-

passning i undervisningen. Bristande erfarenhet förelåg också vid uppgörandet av de organisationsplaner, på vilka automatiken sedan i många år skulle komma att byggas. Detta manar till att skynda varsamt vid den nu aktuella och vida mer genomgripande reformens införande.

I vilken utsträckning yrkesinriktade tillämpningskurser skall förläggas till universiteten utreds f. n. av en särskild av universitetskanslersämbetet tillsatt delegation (DYRK). Föreliggande förslag förutsätter att yrkesinriktade kurser poängsätts och be-

tygsgraderas som övriga kurser och inplaceras i utbildningslinjernas andra avdelning. I museilinjerna (33) är redan preliminärt upptaget en kurs i museiteknik. Den eftersträfvade hårda studietakten och den strängt bundna studiegången med kurser och prov hindrar helt den kontakt med yrket som blivande museimän tidigare kunnat skaffa sig genom att under studietiden ta tillfälliga musei- och utställningsuppdrag. Här kommer nyordningen att omintetgöra en visserligen regellös men hittills för båda parter betydelsefull verksamhet.

SUMMARY

Education for museum work and fixed courses of study

In 1969 university education in Sweden will change a great deal, in accordance with the government decision of 1965. The "Filosofie kandidatexamen" (Bachelor of Arts degree) is to be taken in *fixed* subject combinations following 34 (perhaps 35) different courses. The time of study is to be limited to 3 years with a freer choice of subjects in the last year. The first two years of the course for museum work consist of 2 of these subjects: Scandinavian archeology, folk-life research and art history. As the combinations of subjects in the new courses have been, to a great extent, part of the existing examination the changes in this re-

spect will be small. This particularly applies to the last year, when the choice of subjects is completely free, which has been pressed for by the universities. The radical part of the reform lies instead in the new arrangement of the studies which is intended to make the time of study shorter. In all subjects the studying is to be divided into short courses based on a point system, finishing with a written or oral test. This school-like method of study has been strongly criticized, justified also when the museum profession is concerned, where the beginner's ability for individual thinking is brought to the test at an early stage.

SVENSK KULTURHISTORIA

i böcker utgivna av Nordiska museet

- Blå välling — sur sill. Vällingklockor och vällingklocksramsor* av Mats Rehnberg. 24:—
- Vad skall vi göra med de blanka gevär? 15 kapitel ur soldaternas liv*, av Mats Rehnberg. hft 32, inb. 38:—
- Svenskt-judiskt herrgårdsliv* av C. Wilh. Jacobowsky 3:50
- Unnarydsborna. Lasses i Lassaberg anteckningar om folklivet i Södra Unnaryd vid 1800-talets början* av Nils-Arvid Bringéus. 34:—
- Stad i trä. Ett skede i den svenska småstadens byggnadshistoria* av Sten Rentzhog. 38:—
- Hästslakt och rackarskam. En etnologisk undersökning av folkliga fördomar* av Brita Egardt 40:—
- Väderkvarnar och vattenmöllor* av Sven B. Ek 45:—
- Scots in Sweden* av Jonas Berg och Bo Lagercrantz 7:—
- Nordsvenska studier och essayer* av Manne Hofrén 30:—
- Bastu och torkhus i Nordeuropa* av Ilmar Talve 48:—
- Studier i svenskt repslageri* av Allan Nilson 40:—
- Broderier* av Anna-Maja Nylén . . 5:—
- Svensk Jugend* av Elisabet Stavenow-Hidemark 17:50
- Spelkort* av John Bernström 7:—
- Bruksherrgårdar i Gästrikland* av Hans Beskow 45:—
- Papers on Folk-Medicine*, utg. av Carl-Herman Tillhagen 15:—
- Flaskor och glas* av Elisa Steenberg 9:—
- Gunnar Olof Hyllén-Cavallius som etnolog* av Nils-Arvid Bringéus 48:—
- Dalmålningarna och deras förlagor* av Svante Svärdström 18:—
- Mögsjö dagbok. Verskrönika från Mögsjön, Kalhyttan, Filipstad och Ransäter åren 1793—94* av Anders Fahlbeck . . 35:—
- Ernst och Mimmi* av Per Wästberg 38:—
- Lappmarksgravar* av Ernst Manker 35:—
- Fångstgropar och stalotomter* av Ernst Manker 100:—
- Lapparnas heliga ställen* av Ernst Manker 100:—
- Modedräkter 1600—1900* av Gunnel Hazelius-Berg 7:—
- Leksaker och spel* av Arne Biörnstad 6:—
- Klackarna i taket. Om halling och jössehäradsponska* av Mats Rehnberg 7:—
- Smycken i svensk ägo* 24:—
- Strängnäsminnen* av Amelie Rundberg 16:—
- Kulturspeglingar. Studier tillägnade Sam Owen Jansson 19. 3. 1966* 30:—
- Så bodde vi. Arbetarostaden som typ- och tidsföreteelse* av Rut Liedgren 15:—, inb. 18:50
- Från mjölk till ost. Drag ur den äldre mjölkhushållningen i Sverige* av Gustav Ränk 34:—
- Gårdiner och gardinuppsättningar. En kulturhistorisk studie* av Gunnel Hazelius-Berg 12:50
- Generationsväxlingen inom romantikens klassicism* av Sten Lundwall 40:—
- Livgardisten han kommer till Gud. Studier i den militära folkdiktningen* av Mats Rehnberg 7:—
- Folkets hus Gersheden* av Rut Liedgren 10:—
- Ljusen på gravarna* av Mats Rehnberg 48:—
- Gubbhyllan* av Per Anders Fogelström och Arne Biörnstad. . . . 20:—
- Kvarnarna på Tjörn* av Ernst Manker 50:—
- Hovmålaren Carl Fredrik Torssellius tapetmålARBOK* redigerad av Sigurd Wallin 75:—

Nya böcker från Nordiska museet

BLÅ VÄLLING — SUR SILL

Vällingklockor och vällingklocksramsor
av Mats Rehnberg. Pris 24:—.

”Mats Rehnbergs bok om vällingklockan och ramsorna är en charmerande bok. Kanske mest för den som kom från eller alltjämt är kvar vid jorden, och den är skriven i en rapp och folklig ton, som genast finner genklang.”

Carl Björk i Arbetarbladet

VAD SKALL VI GÖRA MED DE BLANKA GEVÄR

Femton kapitel ur soldaternas liv
av Mats Rehnberg. Pris 32:— inb. 38:—.

”Rehnberg tar fasta på några markanta sidor av soldatlivet och söker utreda hur de uppstått. Det är en fängslande läsning. Rehnberg rör sig säkert och hemvant på hittills orörd mark och tillvaratar all den glädje, must och färg som ämnet äger.”

Alf Åberg i Svenska Dagbladet

Skrifter från Folklivsarkivet i Lund

(CWK Glerup i distribution)

- N:r 1. JOHN PAPE, Kloka flickan från Vallåkra. Lund 1949. 176 sid. Pris kr. 9:50.
N:r 2. JOHAN PETTERSSON, Kupolbyggnader med falska valv. Engl. summary. Lund 1954. 56 sid. Pris kr. 6:—.
N:r 3. NORDEN OCH KONTINENTEN. Föredrag och diskussioner vid Trettonde nord. folklivs- och folkminnesforsarmötet i Lund 1957. Deutsches Ref. Lund 1958. 208 sid. Pris kr. 16:—.
N:r 4. KARL MATTISSON, Det sydsvenska halmtaket. Deutsches Ref. Lund 1961. 179 sid. Pris kr. 20:—.
N:r 5. AXEL HÖRLÉN, Knyppling och knypplerskor i södra delen av Ingelstads härad. Deutsches Ref. Lund 1962. 136 sid. Pris kr. 16:—.
N:r 6. NILS-ARVID BRINGÉUS, Brännodling. En historisk-etnologisk undersökning. Engl. summary. Lund 1963. 183 sid. Pris kr. 20:—.
N:r 7. VIKTOR ÅKERMAN, Minnen och anteckningar från Gärdslövs och Önnarps pastorat. Deutsches Ref. Lund 1964. 153 sid. Pris kr. 12:50.
N:r 8. SELMA FRODE KRISTENSEN, Vid brunnen. En kulturbild från sekelskiftet. Deutsches Ref. Lund 1966. 127 sid. Pris kr. 17:50.
N:r 9. ARTUR LARSSON, Hur annorlunda då. Minnen från ett samhälle på Söder-slätt. Deutsches Ref. Lund 1967. 103 sid. Pris kr. 17:50.
N:r 10. GABRIELLE JEANSSON och INGA KINDBLOM, Kring livets högtider i Örkelljunga församling. Engl. summary. Lund 1968. 95 sid. Pris kr. 15:—.