

# RIG

TIDSKRIFT UTGIVEN AV FÖRENINGEN FÖR SVENSK KULTURHISTORIA  
I SAMARBETE MED NORDISKA MUSEET OCH FOLKLIVSARKIVET I LUND

## INNEHÅLL

### UPPSATSER

- Professor *Sigfrid Svensson*, Lund: Halslåset, ett expansivt småländskt silversmycke . . . . 97  
"Das Halsschloss" ein expansives Silberschmuckstück aus Småland . . . . . 103  
Folkskollärare *Axel Hörén*, Ystad: Knyppeleskrin och knyppelespinnar i sydöstra Skåne . . 104  
Klöppelkissen und Klöppel in Südostschonen . . . . . 110

### ÖVERSIKTER OCH GRANSKNINGAR

- Nils Sahlgren: Äldre svenska spannmålsmått. Anmäld av förste bibliotekarien fil. dr *Sam Owen Jansson*, Stockholm . . . . . 112  
Erik Bohrn: Strängnäs domkyrka 1:2. Anmäld av kyrkoadjunkt teol. lic. Benkt Olén, Häl-singborg . . . . . 117

- Harald Thunæus: Ölets historia i Sverige 1—2. Anmäld av disponent *Sten Simonsson*, Stockholm . . . . . 119  
Åke Daun: Upp till kamp i Båtskärsnäs. Anmäld av fil. kand. *Mats Hellspong*, Stockholm . . . . . 123  
Holger Rasmussen: Limfjordsfiskeriet før 1825. Anmäld av komminister fil. dr *Johan Pettersson*, Klövedal . . . . . 125  
Holger Wichman (utg.): Norrländskt arbetsliv under 1700-talet. Anmäld av intendenten fil. kand. *Eric Hedqvist*, Stockholm . . . . . 126

### KORTA BOKNOTISER

- Arne Emil Christensen jr: Frå vikingaskip till motorsnekke . . . . . 127

- FÖRENINGSMEDDELANDET . . . . . 128



RIG · ÅRGÅNG 52 · HÄFTE

3

1969

# *Föreningen för svensk kulturbistoria*

Ordförande: Hovrättspresidenten *Sture Petré*n

Sekreterare: Fil. dr *Marshall Lagerquist*

## *REDAKTION:*

Professor *Gösta Berg*

Fil. dr *Marshall Lagerquist*

Professor *Sigfrid Svensson*, Rigs redaktör

*Ansvarig utgivare:* Professor *Gösta Berg*

*Redaktionens adress:* Folklivsarkivet, 223 62 Lund.

## *Föreningens och tidskriftens expedition:*

Nordiska museet, 115 21 Stockholm Telefon 63 05 00

Års- och prenumerationsavgift 15 kr

Postgiro 193958

Tidskriften utkommer med 4 häften årligen

---

RIG är ett annat namn på guden Heimdall, som enligt den fornisländska "Sången om Rig" gav upphov till de olika samhällsklasserna. Denna dikt innehåller den äldsta kulturhistoriska skildring vi äga från Norden. Föreningen för svensk kulturbistoria valde detta namn som symbol för sin verksamhet, när den stiftades år 1918

---

# Halslåset, ett expansivt småländskt silversmycke

Av Sigfrid Svensson

Strax efter 1700-talets mitt dyker ett nytt silversmycke upp i kvarlåtenskapen efter småländska och blekingska bondhustrur. Det kan i bouppteckningar identifieras under något växlande namn och beskrivningar. "Låsakedja" och "låsalänk" är Ortsbenämningar på vad som i den museala terminologin kallas halslås. Ofta lämnas i bouppteckningarna beskrivningar t. ex. "halslänk med tre slag och lås". Ibland är uppgifterna något fylligare: "länk med kors och 5 slag och bärnsten i låsen" eller "1 länk med 7 slag och inlagda stenar i låsen". Men även halskedjor med flera "slag" och "med röda stenar uti" eller "med förgylld plåt" måste åsyfta halslås. På grundval av dessa benämningar eller beskrivningar i bouppteckningar har kartan fig. 1 uppgjorts.

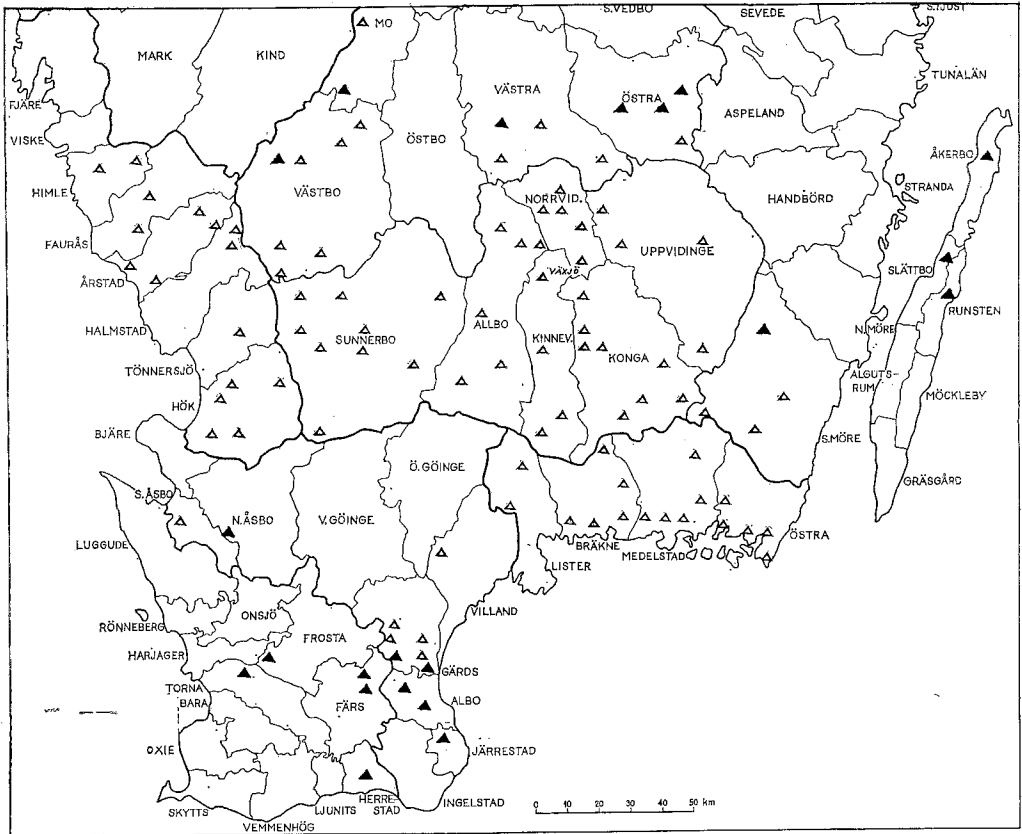
Halslåsets spridning i södra Småland sker så snabbt, att den ej i detalj kan följas med tanke på bouppteckningarnas naturliga eftersläpning. I Kroks och Linnés beskrivningar 1749 av dräktskicket i Urshult i Kinnevalds hd och i Virestad i Allbo hd omtalas icke något halslås. Från Västbo är det heller inte 1774 beskrivet av J. Gaslander.<sup>1</sup> Bevisligen existerade det dock här vid denna tid.

De tidigaste uppgifterna har påträffats i småländska bouppteckningar från Vrå sn i Sunnerbo hd 1762 och från N. Unnaryds sn i Västbo hd 1766. Från åren 1772—77 finns sedan uppgifter från Konga, Kinnevalds, Norrviddinge, Västra, Uppviddinge och Albo h:r, vidare från S. Möre hd 1783, från Mo hd 1803 och från Östra härad 1825. Uppgifterna från Konga och S. Möre

är såtillvida osäkra, att nämnvärt äldre bouppteckningar inte finns från dessa häradar. I övriga småländska häradar saknas halslåset i bouppteckningar t. o. m. 1800-talets första fjärdedel. De hustrur som tidigast efterlämnat halslås, synes ha varit av jämförelsevis ung ålder, barnen har varit små eller i varje fall omyndiga.

De ovan angivna årtalen antyder en spridning från södra Småland och norrut i landskapet. I Halland omtalas de tidigaste halslåsen från Faurås hd 1776, från Årstads hd 1779 och från Höks hd 1792. Från hela landskapet finnes bevarade vida äldre bouppteckningar. Tydligt är sålunda, att halslåsen förekommit tidigare i Småland än i Halland. I en bouppteckning från Rödeby sn i Blekinge upptages 1757 "en låslänk", den har ägts av en ung och förmögen bondhustru. Sedan dröjer nästföljande uppgifter till 1768, vilket år halslås nämnes från alla de tre östra häraderna i Blekinge. Den tidigaste uppgiften från Listers hd är från 1771. Från hela Blekinge finns äldre bouppteckningar och i dessa saknas alltså halslåset. Detta har dock redan på 1790-talet uppfattats som en traditionell beståndsdel i dräktsilvret eftersom Öller omtalar det från Jämshög utan att nämna det som en nyhet: "Qwinnokönets halsprydnad består af förgyltde Silfwer kedjor, 3 à 4 slag om-

<sup>1</sup> S. Krok: Urshults pastorats inbyggares seder, Växjö 1922, s. 25; C. Linné: Skånska resa 1749. Stockholm 1751, s. 43; J. Gaslander: Allmogens i Västbo sinnelag, seder m. m. Växjö 1923, s. 30. — Förf:s uppgifter härrör från ett relativt fylligt urval av bouppteckningar.



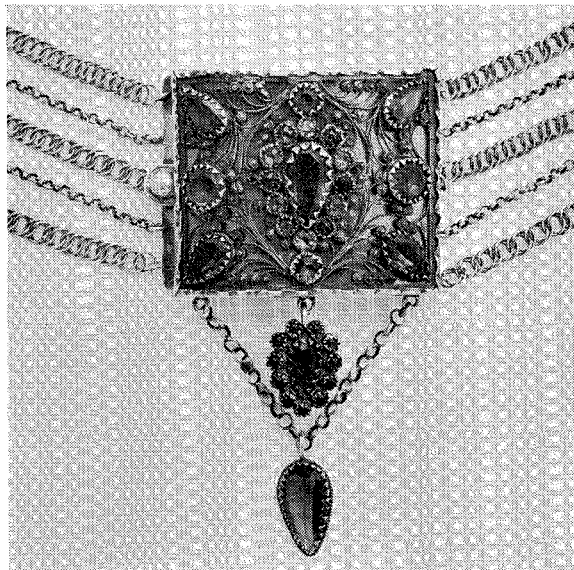
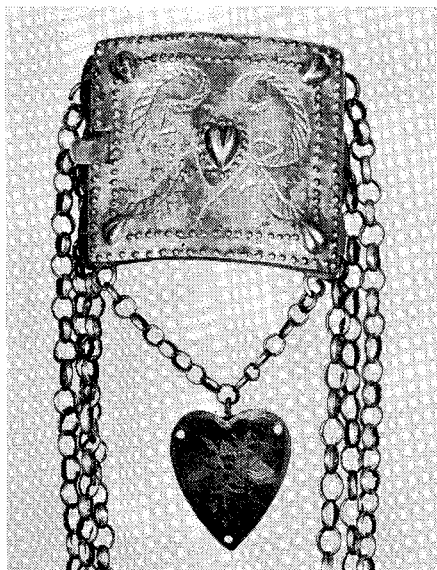
1. Halslåsets utbredning i södra Sverige. Öppen triangel=förekomst i bouppteckningar genomgångna för åren ca 1700—ca 1825. Fylld triangel=förekomst i museisamlingar utanför det efter bouppteckningar angivna utbredningsområdet. — Endast ett tecken anges för varje socken. Bouppteckningarna från Östbo härad är förstörda.

kring halsen med silfwerlåsar och hjertan.”<sup>22</sup> I Skåne är däremot halslåset betydligt senare. De tidigaste uppgifterna därifrån är från Gärds hd 1814 (ung bondhustru) och från Villands 1816 (soldathustru).

I betydande antal har halslås bevarats i museerna. Deras förekomst *utanför* det område, där de påträffats i de fram till omkring 1825 genomgångna bouppteckningarna visar, att expansionen fortsatt även under 1800-talets andra fjärdedel, fig 1. Den har även sträckt sig till Västergötland. Icke medtagna på kartan är sålunda tvenne ej sockenbestämda halslås i Göteborgs histo-

riska museum från Marks och Redvägs h.r. I nämnda museum finns även ett halslås, som enl. uppgift skall ha kommit från Frändefors i Dalsland. Halslås är också bevarade från Öland men omtalas ej i 1800-talets tidigaste bouppteckningar. Även från Gotland är halslåset känt. Sin sista och starkaste uppblomstring fick halslåset i sydöstra Skåne, där det kom på modet under folkdräkternas sista tid. Guldsmeder i Ystad

<sup>22</sup> Jöran Johan Öller: Beskrifning öfver Jemshögs sochn i Blekinge, Växjö 1800 (ny uppl. 1967), s. 263.



2. Halslås av förgyllt silver med graverad och stansad ornering. Själva låset  $4 \times 4,5$  cm. Stämpel: ISGL = Johan S. G. Lange, guldsmed i Växjö 1798—1828. Kulturhistoriska museet i Lund 796.

3. Halslås av förgyllt silver med filigran och röda och gröna ”stenar”. Själva låset  $4,7 \times 6$  cm. Stämplor: Växjö stadsstämpel, 3 kronor, Ljungqvist, H 4 = H. J. Ljungqvist, guldsmed i Kristianstad 1819—1851, tillverkningsår 1838. Nordiska museet 172 744.

tillverkade med oavbruten tradition halslås ännu fram på 1860-talet.

Halslås har också förekommit i Norrland. Lennart Björkquist omtalar sådana från Jämtland och Maj Florin från Hälsingland. I Kulturhistoriska museet i Lund finns ett halslås tillverkat av P. Wikström i Härnösand 1808.<sup>3</sup> Inom det norrländska området synes halslåset endast haft en sen och sporadisk förekomst. Själva låsen är små med en enkel graverad ornamentik.

#### Utformning och tillverkning

Halslåset består av en rad tätt kring halsen liggande kedjor, i det bevarade materialet i regel tre till fem. I bouppteckningarna omtalas från två till sju. Kedjorna är fästade i ett lås, en grund silverdosa, i vilken innskjutes en fjädrande dubbelvikt silverplåt. Efter sin utsmyckning kan halslåsen uppdelas i olika typer: dels efter om plattan är

stansad, graverad eller båda delarna, dels efter om orneringen utgöres av filigran. Detta har i sin tur varit enkelt eller rikt utformat, oregelbundet eller symmetriskt. De olika typernas förekomst ger dock ej möjlighet till närmare slutsatser. Den enkla graverade ornamentiken är äldst, det mest utvecklade filigranet yngst. Många av de tidigare, enkla halslåsen är tillverkade i Växjö, fig. 2. Dessa har också efterbildats av guldsmederna i bl. a. Kristianstad. Halslåsen härifrån med rikare filigransornamentik är sena, fig. 3. Särskilt rikt utvecklades filigransorneringen i Ystad, vars guldsme-

<sup>3</sup> L. Björkquist: Jämtlands folkliga kvinnodräkter, Uppsala 1941, s. 189, 192; Maj Florin, Silvrets roll inom bondebygderna kring Dellensjöarna och övre Ljusnan, Svenska kulturbilder, ny följd 6:12, Stockholm 1938, s. 237; S. Svensson, Gammalt dräktsilver Västerås 1964 (här avbildas Wikströms halslås s. 25).

der hade ett sista avsättningsområde i sydöstra Skåne. Den tidigaste produktionen här var däremot inte avsedd för hemmamarknaden. Halslås av Ystadtillverkning har nått ända upp till nordvästra delen av Sunnerbo härad. Denna "export" förklarar att det kan finnas halslås stämplade av J. Silverberg, Ystad, vars verkstad upphörde redan 1801. Vid denna tid förekom halslås ännu inte i södra Skåne, Ystads naturliga handelsområde.

Halslåsets utbredning visar, att det tidigast blivit känt i södra Småland. Härifrån har såväl det folkliga bruket som guldsmedernas aktivitet haft den största möjligheten att snabbt påverka spridningen både till Blekinge och Halland och sedan också till Skåne. Växjö var södra Smålands enda stad, och guldsmedsyret hade här gamla traditioner. De två guldsmeder, som var verksamma i staden vid 1700-talets mitt sorterade under ämbetet i Jönköping. Den intime kännaren av Växjöguldsmedernas personhistoria Paul Wilstadius skriver dock, att det förefaller "som kontakten mellan yrkesmännen i Växjö samt städerna i Skåne och Blekinge, varit mycket god".<sup>4</sup> Att det fanns förbindelser söderut har också en resenär uppmärksammat vid ett besök i Växjö 1759. "Guldsmeder förfärdigade 1 crucifix med en lång kedja som kjøpes alment af skånska almogen och som en prydnad bäres af deras qwinfolk om halsen".<sup>5</sup> Det finns alltså starka skäl att räkna med, att halslåset tidigast spreds från Växjö. Med tanke på tidpunkten för de första bouppteckningsuppgifterna bör det ha varit senast på 1740-talet. Att expansionen kunde ske så snabbt berodde på att den hårda konkurrensen inom yrket tvingade guldsmederna att genast kopiera och saluföra nyheter. Någon konstnärlig äganderätt fanns icke. Kristianstad och Ystad har redan nämnts.

Halslås tillverkades också bl. a. av guldsmeder i Jönköping, Kalmar, Eksjö, Karlshamn, Karlskrona, Halmstad, Laholm, Hälsingborg och Simrishamn. Det fanns alltså goda förutsättningar för att halslåset skulle bli ett högst expansivt smycke. Men hur kom det till Växjö?

#### *Uppkomst*

Under mina funderingar för länge sedan över den sistnämnda frågan kom jag att läsa Erla Thornams uppsats Norske smykker fra rokokkotiden, tryckt i Kunstindustrimuseets i Oslo Årbok 1928—29. Därmed tedde sig problemet ytterligare komplicerat. Från Norge är kända åtskilliga smycken av samma konstruktion som de svenska halslåsen, men med den skillnaden att själva låsen har en vida dyrbarare utsmyckning med bl. a. reliefframställningar i emalj. Halslåset saknas däremot i norskt folkligt dräktskick.<sup>6</sup> Erla Thornam ansåg också dessa smycken helt vara en modedeföreteelse: "Låsene danner en meget interessant gruppe av våre rokokkosmykker. Deres vakre maleriske motiver som viser en morsom blandning av renessanse og 1700-talls stil gir ved sine yndige klare farver og det fine gullarbeide en utmerket karakteristikk av rokokkoens rafinement" (a. a. s. 50).

Modedeföreteelser utestänges som bekant inte av några nationella gränser. Fanns rokokosmycken av denna typ i Norge borde de också ha existerat i Sverige. Och då talade all sannolikhet för att det folkliga hals-

<sup>4</sup> P. Wilstadius, *Guld- och silversmeder i Växjö, Kronobergsboken* 1948 s. 119.

<sup>5</sup> (G. Wirdestam), *En resa genom Växjö år 1759, Hylltén—Cavallius föreningens årsbok* 1927, s. 139. Jag tackar kyrkoadjunkt Sture Bäckström för uppgiften.

<sup>6</sup> R. Berge har inget halslås med i sin stora och fullständiga framställning *Norskt bondesyv, Risör* 1925.

låset hade sitt upphov härifrån. Vi har ju också sett, att dess första uppträdande sammanfaller med rokokotiden. *Men det finns inga motsvarigheter från denna tid i svensk modedräkt till de omtalade norska smyckena.* Den stora utställningen "Smycken", som Nordiska museet anordnade 1949, liksom den publikation som utkom i samband därmed ger klart besked härom. Närmast motsvarande de av Erla Thornam beskrivna norska smyckena är den halskedja av guld och med lås med flerfärgad emalj, som Karl XI enligt traditionen skall ha gett till prosten i Åhus som tack för att denne räddat hans liv. Ett liknande halssmycke beskrives också på ett porträtt från 1663 av en norrländsk brukspatronessa: "en halsprydnad, sammansatt av flera kedjor, så korta att de måste knäppas med ett spänne".<sup>7</sup> Dessa kedjor är alltså äldre än rokokotiden och hör istället samman med renässansens rika smyckekonst.

Hur det i själva verket förhåller sig med de norska "rokokokedjorna" har nu klarlagts av Elisabeth Wiese Rygge i en uppsats *Fra motesmykke til festergull. En smykkeform fra renessansen i Danmark-Norge gjennom to hundre år (ca 1600—1800)*, publicerad i *Kunstindustrimuseets i Oslo Årbok 1966*. Vad som är av intresse för oss i detta sammanhang är koncentrerat uttryckt redan i underrubriken. Det är inte fråga om en ny smykkeform från 1700-talets rokokotid utan om kvarlevande renässansstraditioner.

Sådana kvarlever också i det folkliga halslåset, men de har här icke förmedlats varken av svenska eller norska guldsmeder. Hade det varit fråga om inhemska renässansstraditioner borde halslåset först och främst ha levat kvar i det skånska dräktsilvret, som så starkt präglats av en blandning av gotik och renässans. Halslåset har ingen inhemska

tradition. Redan tidigare har förf. räknat med att förebilden var tysk.<sup>8</sup> Lås av samma typ som de småländska har i tyskt folkligt dräktskick förekommit till kedjor av olika slag.<sup>9</sup> Inledningsvis i sin uppsats har Elisabeth Wiese Rygge framhållit de norska smyckenas nära ursprungssammanhang med kontinentens guldsmedskonst. Hon har sedan åskådligt påvisat renässansstraditioner som sega kvarlevande i Norge. Detta har givetvis haft motsvarigheter på andra håll. Det finns all anledning att anta, att kontinentens halslås under 1700-talet har utvecklat sig ur det föregående seklets kedjor och armband. Att låset som smyckets dyrbaraste del skulle sitta *fram till* för att synas och ej i nacken<sup>10</sup> var funktionellt i ett folkligt dräktskick till vilket ofta hörde en huvudduk, som föll ned åt ryggen.

Tyskland var ett allmänt mål för svenska gesällvandringar. En vandrande gesäll och blivande guldsmedsmästare kan i sin ränsel haft med sig hem ett halslås i original eller en klippt modell och avgnidna gravyrmön-

<sup>7</sup> Smycken i svensk ägo, Stockholm 1952, s. 49, 60.

<sup>8</sup> Sydsvenska silversmycken, Kulturen 1952, s. 59.

<sup>9</sup> A. Spamer: Hessische Volkskunst, s. 66; W. Borchers: Bäuerlicher Schmuck in Westfalen und im angrenzenden Niedersachsen, Rheinisch-westf. Zeitschrift für Volkskunde 1959, s. 76; H. Stierling: Der Silberschmuck der Nordseeküste, Neumünster in Holstein 1935, fig. 188. I museet i Osnabrück har förf. iakttagit lås av silver till bernstenskedjor med stansade eller graverade ornament. — De norrländska halsläsen är för litet kända för att möjliggöra några slutsatser om ursprung et.

<sup>10</sup> Som svar på förfrågan har cand. mag. Wiese Rygge varit vänlig att i ett brev 9.1.1969 meddela följande: "Det er som armbåndslås vi finner disse emaljesmykker i tidens portretter (Jeg har mange eksemplarer på dette.) I slutten av 1600-talet var armbåndsmoten sur le retour — i högre ståndsmiljö — og de gamle armbåndslåsene ble monteret i kjedene — fremdeles bak i nakken, og kjedene fortsatte i bruk som festersgave — men icke armbånd."

ster.<sup>11</sup> Detta är alltså möjligheter. Men har det funnits någon guldsmed i Växjö som haft förutsättning att tillgodogöra sig dem? Tack vare Paul Wilstadius ingående biografiska forskningar vet vi, att så varit fallet. Det gäller Sven T. Röding, född i Växjö 1701, utlärd gesäll 1726 och guldsmedsmästare i Växjö 1736 till 1754, då han dog. Som gesäll reste han till Stockholm 1727, därefter till Danzig, Polen, Böhmen och Tyskland. Han hemkom till Växjö 1735 efter att senast i över tre år ha arbetat i Wien. Han fick mästarbrev i Jönköping 1736 och samma år burskap i hemstaden. Jönköpingsämbetet intygade, att Röding "medelst sina resor i de tyska orterna är väl förfaren".<sup>12</sup> Om någon, bör Röding haft förutsättningar att efter kontinental förebild införliva halslåset med sin tillverkning. Något halslås med hans stämpel är dock icke känt. Men det har heller inte bevarats några andra stämplade halslås från denna första tid.

Bouppteckningen efter Sven Röding visar att han varit en framgångsrik yrkesman.<sup>13</sup> Han efterlämnade ett förmöget bo med betydande kontanta tillgångar och många utestående fordringar. Varorna i verkstaden, vilken som vanligt också var butik, anger att bönder ingått i kundkretsen. Här fanns t. ex. förgyllda "spännen med löv", "bondeskedar med knappar på ändarna" och två "kedjor med förgyllda kors och löv". Men den post som har särskilt intresse i detta sammanhang är "9 st diverse serke bonde kädjor" vägande  $16\frac{1}{4}$  lod. Såsom vi sett fanns för halslåset ingen fast terminologi i bouppteckningarna. Men det finns heller inget annat smycke som svarar mot benämningen "särkebondekedjor". Vikten kan synas för liten: i genomsnitt  $1\frac{4}{5}$  lod dvs. ca 25 gr. Den vanliga vikten i de få fall den angives är 3 à 5 lod. Men

det finns också exempel på mindre: Konga hd, 1773, låslänk 2 lod; Västbo hd 1784 en mindre kedja med lås 2 lod; Sunnerbo 1800 halskedja med tre slag 2 lod; Uppviddinge hd 1820 en liten låsalänk  $1\frac{1}{2}$  lod. Ett av Nordiska museets halslås med tre kedjor väger endast 28 gram. De minsta halslåsen torde också bäst överensstämma med de tidigaste. Halslås har sålunda tillverkats och saluförts i Sven Rödings verkstad.

Märkligare än att föra hem en ny smyketyp kan det sägas vara att få denna nyhet så hastigt accepterad och spridd. Att tillverkningen av halslås togs upp av guldsmederna i en rad olika städer har ovan omtalats. Sven Röding hade f. ö. en broder, Peter Röding, som var guldsmed i Varberg 1741—1763.<sup>14</sup> Men spridningen beror naturligtvis främst på kundkretsens accepteringsvilja och förutsättningarna för denna. En sådan är att halslåset kunde bäras oberoende av växlingar och olikheter i dräkstens utformning. Om bruket av halskedjor i Småland har J. H. Wallman gjort följande anteckning vid 1800-talets början: "Quinnorne här i Konga härad bruka allmänt, fattiga och rika, silfverkedjor om halsen, men af olika prydlighet och facon: En del hade dem hela 6—7 slag med stora prydliga lås. Andra hade simpla kedjor, som

<sup>11</sup> Jämför Bengt Bengtsson: Rationalisering hos hantverkare på 1700-talet, *Fataburen* 1952, s. 121.

<sup>12</sup> Wilstadius, a. a., 1949 s. 93 ff. Om Rödings guldsmedsprodukter av annat slag se Erik Andréén, *Rig* 1961. Röding har gjort nattvardskärlen till en rad kyrkor inom området.

<sup>13</sup> Bouppteckning 15.10.1754, Landsarkivet i Vadstena: Växjö FI:III a s. 726—755.

<sup>14</sup> P. Wilstadius, *Guld- och silversmeder i Varberg under 1700-talet*, Varbergs museum. Årsbok 1962 s. 34 ff.



blott ginge ett enda slag omkring halsen".<sup>15</sup> Den med ett kors eller en "daler" förseddå långa silverkedjan började dock att under 1700-talets senare hälft uppfattas som omodern. Då den också kunde bäras i dubbla eller flera varv kring halsen blev heller inte

olikheten mellan den och halslåset så stort. Så kunde en nyhet lättare bli expansiv.

<sup>15</sup> J. H. Wallman; Topografica Smolandiae, Stifts- och landsbiblioteket i Linköping B151:2, s. 25. För uppgiften tackar jag professor Nils-Arvid Bringéus.

### Zusammenfassung

#### „Das Halschloss“, ein expansives Silberschmuckstück aus Småland

Bald nach der Mitte des 18. Jahrhunderts taucht in den Nachlassverzeichnissen von Bäuerinnen in Südschweden ein neues Silberschmuckstück auf, das in der musealen Terminologie als Halschloss (halslås) bezeichnet wird. Auf der Karte Abb. 1 geben die offenen Dreiecke sein Vorkommen nach den bis etwa 1825 durchgesehenen Verzeichnissen an (ein Zeichen für jedes Kirchspiel). Die gefüllten Dreiecke bezeichnen in Museen aufbewahrte Halschlösser, die aus Ortschaften *ausserhalb* dieses Gebietes stammen. Das Halschloss war also auch im zweiten Viertel des 19. Jahrhunderts verbreitet. Abb. 2 zeigt das Halschloss in seiner ältesten, Abb. 3 in seiner jüngsten Gestalt. Die zeitliche Reihenfolge der Nachlassverzeichnisse zeigt, dass das Schmuckstück zuerst in Südsmland vorkam (zum ersten Mal 1762 angetroffen, in Blekinge jedoch ein Exemplar von 1757). Die früheste Herstellung dürfte dann in Växjö stattgefunden haben. Aber wie geriet das Halschloss

dorthin? Nach Ansicht des Verf. sind die Vorbilder in Deutschland zu suchen (Anm. 8). In der fraglichen Zeit war in Växjö ein Goldschmied Sven Röding tätig (geb. in Växjö 1701, Meister 1736—54), der viele Jahre lang als Geselle in Deutschland und Österreich gearbeitet hatte. Verf. meint, dass er es war, der das Halschloss in Schweden einführte. Es ist zwar keines mit seinem Stempel erhalten, doch sind auch keine anderen Halschlösser mit Stempeln des 18. Jahrhunderts bekannt. Das Nachlassverzeichnis zeigt, dass Röding Halschlösser zu verkaufen gehabt hat. Dass ein neues Schmuckstück so schnell eine so weite Verbreitung finden konnte, erklärt sich einmal aus der Konkurrenz der Goldschmiede und zum anderen daraus, dass der Vorgänger des Halschlusses die lange Halskette, unmodern zu werden begann. Schlang man sie mehrere Male um den Hals, war der Unterschied zwischen dem alten und dem neuen Schmuckstück auch nicht sehr gross.

# Knypplerskrin och knyppelpinnar i sydöstra Skåne

Av Axel Hörlén

I mitt arbete, Knyppling och knypplerskor i södra delen av Ingelstads härad,<sup>1</sup> har jag behandlat frågan om spetsarnas ursprung inom nämnda område och knypplerskornas arbete och miljö. Ett av problemen var brytningen mellan 1600-talets allmogespetsar och 1800-talets högreståndsalster, aktuellt även i detta sammanhang. Som ett komplement till nämnda arbete har jag undersökt knypplingsredskapen, dels de ursprungliga typerna av pöl och pinnar, dels 1800-talets knyppelskrin och dess pinnar.

Ifrågavarande knypplingsområde omfattar byarna Hagestad, Löderup, Valleberga, Ingelstorp, Glemminge och St. Köpinge, av vilka Valleberga intar en särställning. Hit kom enligt vad jag velat visa den första knypplingsimpulsen i slutet av 1600-talet från Karelska näset, eventuellt Balticum, men också den andra år 1819 med anknytning till Böhmen.<sup>2</sup> Av de professionella knypplerskorna har 51 % verkat inom Valleberga, varför det är berättigat att betrakta denna by som ett centrum för knypplingsverksamheten med en östlig och en västlig flygel. Ett vägande skäl för denna uppdelning är också ett faktum, framkommet vid föreliggande undersökning, att beträffande pinnarnas utformning en viss stabilitet varit rådande i flyglarna, i synnerhet i den västra, medan de i centrum företer en riklig variation i fråga om utformningen.

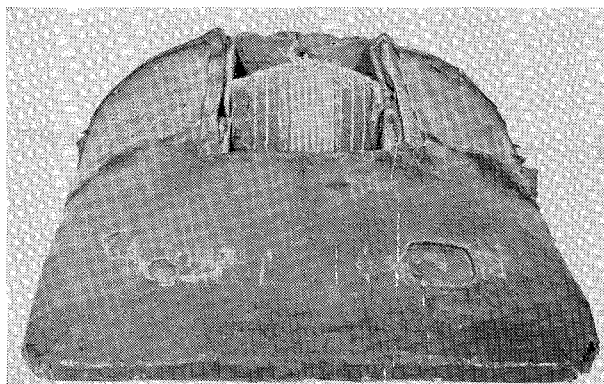
Den kulformiga knyppelpölen (pölen) var av grovt linne med stoppning av agnar, sågspån, sand e. d. och sannolikt införd från Balticum av en kapten Petter Rytter och hans hustru.<sup>3</sup> Pölen har icke påträffats i bouppteckningarna inom undersökningsområdet, troligen beroende på redskapets prisbillighet.<sup>4</sup> Jämfört med pölen är knyppelskrinet, fig. 1, ett vida mer praktiskt knypplingsunderlag. Trästemmen till densamma utgöres av en fyrkantig botten med schakt och gavel på baksidan, allt utfört i fur. Gavelns övre kant kan vara helt bågformig eller bågformig vid sidorna och horisontalt vid mittpartiet. Undantagsvis utsirades gavelns utsida med "hjärtan", "stjärnor", "tulpaner" i samband med att den försågs med tillverkningsår och knypplerskans initialer. Oftare förekom utsågade "hjärtan" på gaveln. Vinkeln mellan botten och gavel varierar från 87° till 126°. De äldsta skrinen har omkr. 90°, varför det finns anledning antaga, att det importerade skrinet också hade en rätvinklig gavel. Man kan fråga sig, varför knypplerskorna lät göra skrin med större vinkel. Det synes som om de äldre knypplerskorna brottades med samma problem som senare generationer, nämligen att hål-

<sup>1</sup> A.a., Skrifter från Folkklivsarkivet i Lund 5, Lund 1962.

<sup>2</sup> Förf., a.a., s. 97 f.

<sup>3</sup> Förf., a.a., s. 61 f.

<sup>4</sup> Förf., a.a., s. 31 f.



1. Knyppelskrin (klätt med vaxduk) från Skåne.

la spetsen ren. Då skrinet hade rät vinkel, hängde spetsbunten direkt på den föga rena gaveln. Genom större lutning på gaveln kom bunten att hänga fritt. Sannolikt var metoden inte tillfyllest, eftersom knypplerskor senare samlade spetsen i en tygficka, stiftad fast vid gaveln.

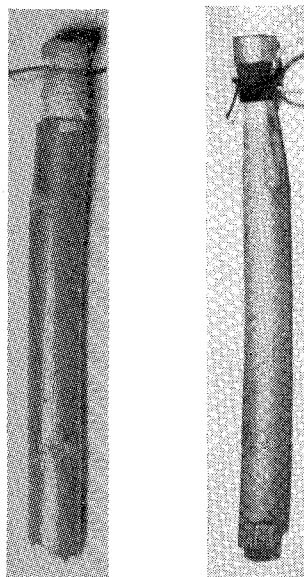
Schaktet<sup>5</sup> i knyppelskrinet kan betraktas som en låda med gaveln som en sida. Den vridbara rullen, en efterbild av pölen i miniatyr, är placerad här. På rullens högra sida finnes ett spärrhjul, mot vilket en spärrhake vilar och hindrar rullen att rotera mot framsidan.

Skrinet är stoppat med enkla material: hö, halm, ”skättefall” eller träull. Typiskt för äldre skrin är grovt linnelärft<sup>6</sup> som klädsel (47 %). Samma material förekommer också på äldre rullar, av vilka endast ett fåtal varit åtkomliga för närmare undersökning. Linnelärftens grova trådar har varit god ledning för knypplerskan, då hon satte nålar i kanten. En tydlig olägenhet var dock uppluddningen av trådarna, varför klädseln — utan att borttagas — ersattes med vitrandigt bomullstyg på blå botten, s. k. blustyg. Rullen är i regel (60 %) stoppad med svinborst, ett material, som är mjukt för nålsättningen men fast för nålhållningen.

Den väsentliga skillnaden vid själva knypplingen mellan pöl och skrin är att knyppelpinnarna måste *hänga* på den förstnämnda men *ligga* på det senare. Det gäller därför att utforma pinnarna så, att de lämpas för pöl *eller* skrin.

<sup>5</sup> Knypplerskorna har själv inget namn på denna detalj.

<sup>6</sup> Maximalt 15 trådar pr cm i varp och inslag.



2 a—b. Enkla knyppelpinnar. a. Från Hagestads by, Löderups socken, Skåne. b. Från Karelen.

Pinnarna består av huvud, hals, krans, skaft och skaftända, av vilka den sistnämnda detaljen här varit utslagsgivande för pinnarnas gruppindelning. Med undantag för pinnar med cylindriskt skaft och utan utformad skaftända, fig. 2 a—b, användbara för både pöl och skrin, är en del endast lämpade för pölen, andra endast för skrinet.

Vad beror detta faktum på?

En rytmbetonad sysselsättning, i synnerhet sådan som är förenad med ljud, underlättar arbetet, t. ex. tröskning med slaga, slägning i smedjan, vävning med slagbord, marsch under ledning eller musik osv. Även det rassel, som uppstår under knyppling, kan vara rytmbetonad, om pinnarna är lämpligt utformade och hanteras av en van knypplerska.

Den rush, som sannolikt rådde under de vintermånader, då enligt mitt antagande kapten Rytter och hans hustru nödgästade i Valleberga<sup>8</sup> och lärde kvinnorna knyppla, tvingade fram massproduktion av knypplpinnar. Enkla sådana av pilkvistar är lätta att tälja, fig. 2 a—b. Med all sannolikhet har de ursprungliga och i Valleberga först tillverkade pinnarna varit av samma typ. Däremot är det föga troligt att kaptensparet — han själv befälhavare på ett för 1600-talet stort fartyg om 188 läster dvs. närmare 500 ton — skulle ha använt så primitiva pinnar.

Man vet icke med säkerhet, hur de pinnar var utformade, som gästerna från Estland medförde, men det finnes belägg för hur estländska pinnar (från Runö) är danade, fig. 3 a—e. Pinnarnas skaftändar har stor volym och därmed också stor träffyta, således lämpade för rassel. Jämföres de estländska pinnarna med motsvarande pinnar från St. Köpinge och Valleberga, fig. 4 a—d, synes typerna utan tvi-

vel vara så lika, att ett antagande om influens från Estland icke kan uteslutas. Tillverkningen av pinnar under Rytters besök synes ha uppdelats i en enkel typ och en avancerad.

Då pinnar av ovan omtalade utformning *faller* på skrinet med linnelärft som klädsel och hö som stoppning, kan intet rassel uppstå. För att åstadkomma dylikt måste pinnarna ha varit av annan beskaffenhet.

Det första knypplskrinet, infört 1819 till södra Skåne av den från Böhmen bördiga Margareta Peters, är genom brand totalförstört liksom pinnarna till detsamma. Detta skrin måste emellertid ha efterbildats, möjligen också pinnarna.

Undersökningen av 1 240 pinnar har visat, att 10 av dem är försedda med ett särskilt slags rasseldon.<sup>9</sup> Pinnarnas skaftända är här formad till en i materialet utskuren bygel, i vilken hänger grepen till en "korg" av trä, fig. 5 b. "Träskomannen" Nils Olsson (1819—1903), nr 29 Löderup, var känd för tillverkning bl. a. av skrin och pinnar, även sådana med korg, vilka skänkts till knypplerskor.

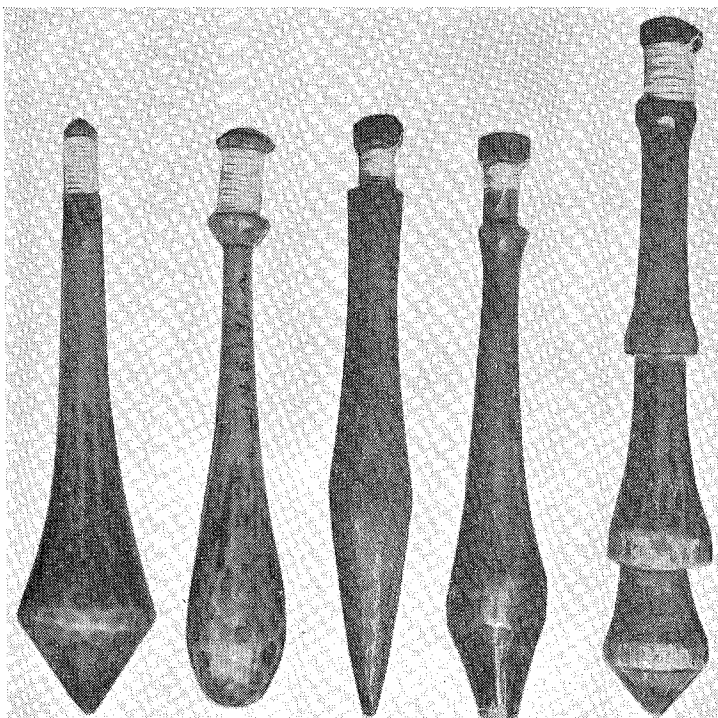
Frågan är om "träskomannen" haft en förebild — i så fall från familjen Peters — eller han själv skapat modellen. Lösningen bör finnas i det område, varifrån Margareta Peters var bördig, således i Böhmen.

Genom tillmötesgående från Lunds Universitetsbiblioteks personal erhöj jag mikrofilmer av förhoppningsvis samtliga uppsatser om knyppling och knypplingsred-

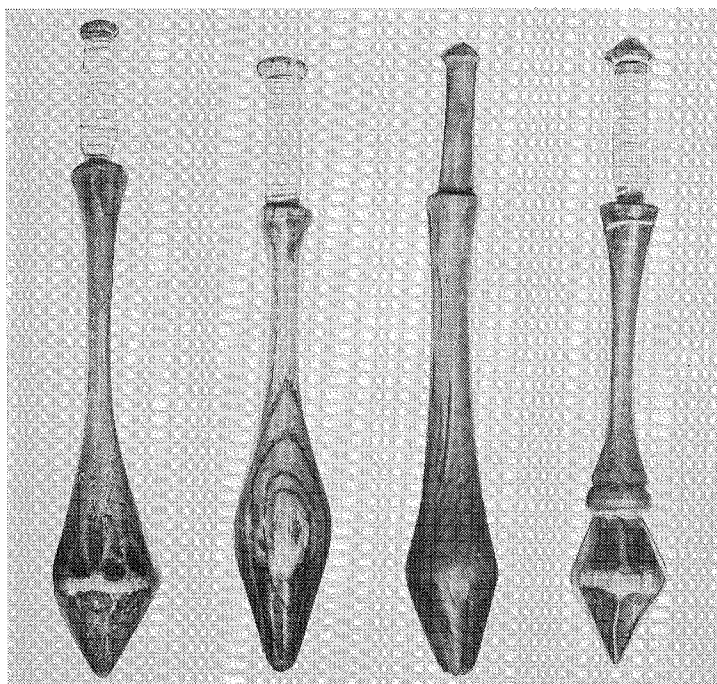
<sup>7</sup> Orsaken till att Dalarnas pinnar saknar utformad skaftända kan bero på det klangfulla materialet, eneträ, men också på knypplerskornas traditionsbundenhet.

<sup>8</sup> Förf., a.a., s. 61 ff.

<sup>9</sup> Från Valleberga 7 st., Ingelstorp 2 st. och Glemminge 1 st.



3. *a—e. Knyppelpinnar från Runö, Estland.*



4. *a—d. Knyppelpinnar från St. Köpinge (a, b, d) och Valleberga.*

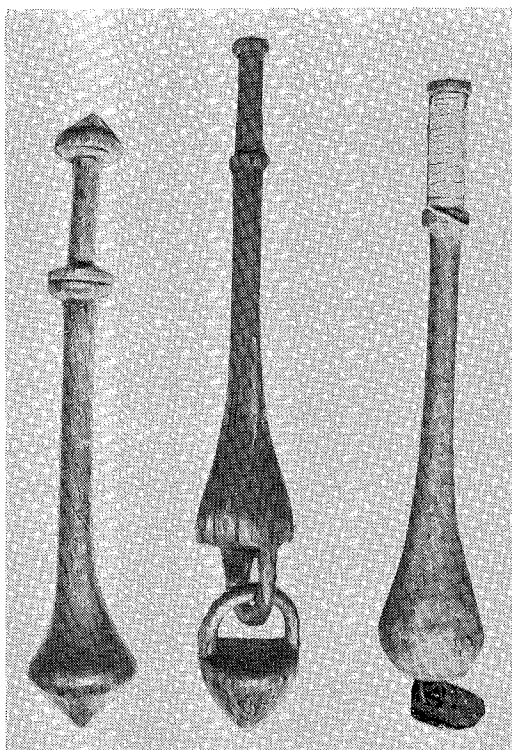
skap i Tjeckoslovakien. Författarna synes ha behandlat endast nyare redskap. Översättaren, universitetslektor Maria Rádlová-Jensen, blev intresserad av problemet och påverkade sina anhöriga i Böhmen, där hon själv är född, att göra undersökningar på museer. Resultatet blev fotografier av befintliga pinnar i Vamberk (ca 13 ½ mil öster om Prag). Pinnarna benämndes olika i skilda områden: klepcé, klepné, klepané, klepcoky — alla ljudefterhärmingar av "kliklicke" (klapprande ljud). Betydelsen av rytm har således varit aktuell även i Tjeckoslovakien.

De dekorrika pinnarna, fig. 6 a—e, synes ha varit presenter. Fig. 6 f visar däremot en dekorfri pinne med grovt tillskuren korg. I princip är de lika med träsko-

mannens pinnar med korg.

Med hänsyn till de äldsta knypplingskrinens gemensamma likheter kan man med all sannolikhet antaga, att de inom området tillverkats efter en gemensam förebild, det av Margareta Peters införda och i bouppteckningen efter henne angivna knyppelskrinet. Det finnes belägg för att Margareta Peters knypplade. Således ägde hon pinnar. Tack vare att de säregna pinnarna med rasslande korg hade motsvarigheter i Böhmen, har man även här starka skäl att antaga, att de införts därifrån av Margareta Peters för att sedan efterbildas av den nämnde Nils Olsson. — För att uppnå ständigt rassel vid varje knypplingslag måste var 4:de pinne vara utstyrd med en korg, ett krav, som icke kunde fullföljas, varför korgen ersattes med en plåtbit, s. k. "löv", som hängde i en märla eller metalltråd, fig 5 c.

Anmärkningsvärt är att inom undersökningsområdet förekom 102 pinnar med rasseldon, därav 83 st. i Valleberga. Det synes som om Margareta Peters hade fört med sig även andra pinntyper, möjligen försedda med löv, och att dessa blivit efterbildade på samma sätt. Det synes också som om västra flygeln med endast 6 bevarade lövrasseldon stod utanför nymodigheten. Här — närmare bestämt i St. Köpinge — blev pölpinnar använda intill 1920-talet. Sannolikt är att knyppelskrinet ej genast kunde slå ut den gamla pölen. Liksom i andra fall, då ett nytt redskap tagits i bruk på en ort, blir det gamla redskapet fortfarande använt under en övergångstid jämsides med det nya för att senare helt komma ur bruk.



5 a—c. Knyppelpinnar från Valleberga by och socken, Skåne, b med "korg" och c med "löv".

Genom pinnarnas fall mot skrinets sidor utsattes dessa för slitage, så att hål uppstod, se fig. 1. Skrinet måste då klädas om, oftast

ovanpå den förutvarande klädseln.<sup>10</sup> Som tidigare nämnts var grovt linnelärf det först brukade materialet till klädsel. Detta gällde för 24 skrin men endast för 3 som omklädsel. Fint linnelärf synes ha varit ett svagare material (6 skrin).

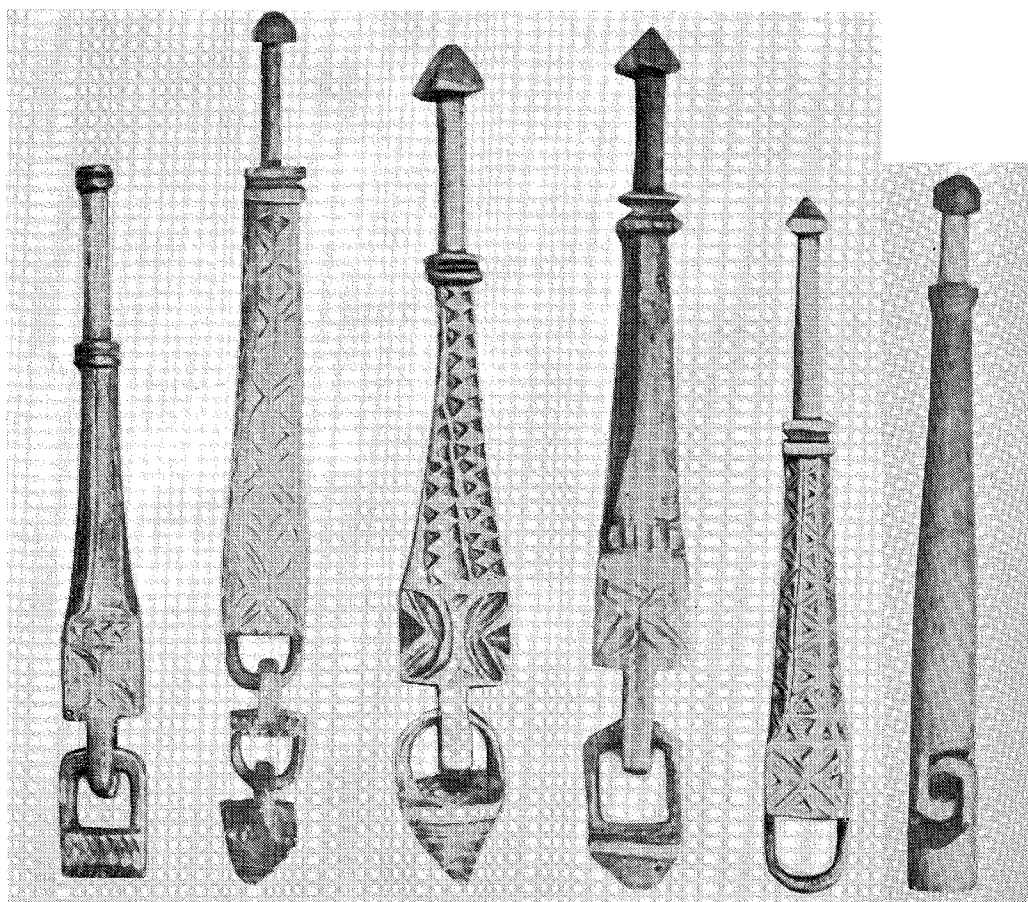
Ett bättre material hade kommit i marknaden, vaxduken, vars överlägsenhet icke klart kommer till synes vid klädseln av nya skrin (16 st.) men väl för omklädsel (53 st.). När vaxduken kom i bruk som klädsel av skrin kan ej bestämt fixeras. I "Brojournaler vid Ystads Tolagskammare" om-

nämnes "waxduk" för första gången 1842 (27/5). Eftersom större delen av knypplingsområdet hörde till Ystads uppland, bör vaxduk ha kommit i bruk tidigast under nämnda år.

Förutom nämnda material har som klädsel och omklädsel använts "blåsa", dvs. skinn av urinblåsa från svin (5), diverse textilier (7), pegamoid (9) och plast (2).

Frågan blir nu varför vaxduken dominerade med 69 (16+53) klädsel eller

<sup>10</sup> I ett fall hade ett skrin 5 klädsel.



6 a—f. Knyppelpinnar från Vamberk, Tjeckoslovakien. Jfr. partiet krans — hals — huvud med fig 5 a. Jfr. "korgen" fig. c med fig. 5 b.

53 %. Populariteten kan knappast bero på materialets slitstyrka, som blev en senare erfarenhet, men väl på dess fasta yta. Då pinnarna föll ner, uppstod ett smattrande ljud, av knypplerskorna benämnt "tadder". Rytmen blev nu mera markerad jämförd med pinnarnas rassel.<sup>11</sup>

Som redan nämnts blev pölen utslagen av skrinet. Man kan fråga, vad knypplerskorna gjorde med de för skrinet olämpliga pinnarna. Det olämpliga låg i skaftändens utformning, som antingen var kort och tjock eller lång och smäcker. I det förra fallet tog pinnen för stor plats på bredden, i det senare på längden. Bland de undersökta har funnits sådana, som tydligt visar, att de korta och tjocka skaftändarna blivit avkarvade till lämplig dimension, medan andra fått den långa och smäckra konen avsågad till passande längd.

Det är anmärkningsvärt att den sistnämnda pinnstypen efter amputeringen blivit förebild för nybildningar, där skaftänden fått samma form av stympad kon men med avfasad kant. Den efterbildade skaftänden synes ha blivit upphov till ännu

en ny typ där konen blivit platt och vid. Betecknande nog har den av knypplerskorna benämnts "panntofflestöden" (potatisstöten). Den har icke fått någon popularitet.

Det framgår av utredningen att knypplerskorna ständigt har strävat efter att få pinnarna funktionella, dels för pölen, dels för skrinet, här med hänsyn till skrinets skiftande klädsel. De ställdes inför ett nytt problem, då spetsarnas bredd ökades från 2—3 cm till 1900-talets 15 cm och pinnarna ökades till omkring 150 par. Med ett slag blev alla omnämnda pinnar olämpliga för denna avancerade knyppling. En ny typ skapas, långsmala och utan skaftända, av och för trenne knypplerskor, Kerstin Ingeman (1844—1929)<sup>12</sup> och hennes dotter, Maria Ingeman (1871—1962), båda i Ingelstorp, samt Kerstin Persson (1880—) i Glemminge.

<sup>11</sup> En knypplerska, Mätta Per Nils (1850—1927), tog bort "löven" under motiveringen: "De behövs inte mer."

<sup>12</sup> Kerstin Ingemans make, Ingeman Andersson (1838—1920) täljde hennes och dotterns knyppelpinnar. Kerstin Persson svarvade själv sina.

## Zusammenfassung

### *Klöppelkissen und Klöppel in Südostschonen*

Als Komplement zu seinem früheren Buch über Klöppeln und Klöpplerinnen hat Verf. hier die benutzten Gerätschaften untersucht. Dem Verf. zufolge erhielt die Gegend einen ersten Impuls zum Klöppeln gegen Ende des 17. Jahrhunderts; er ging von der Karelischen Landenge oder vom Baltikum aus; ein zweiter erfolgte 1819 aus Böhmen. Der erste Impuls brachte das kugelförmige Klöppelpolster (knyppelpölen), der andere das

Klöppelkissen (knyppelskrinet), Abb. 1. Während des Klöppelns hängen die Klöppel am Polster, aber liegen auf dem Kissen, was eine verschiedene Gestaltung bedingt. Wesentlich ist, dass man beim Klöppeln ein klapperndes Geräusch mit betontem Rhythmus hervorrufen wollte; Verf. weist auf die Bedeutung des Rhythmus bei allerlei Arbeiten hin. Bei der Einbürgerung des Klöppelns in der Gegend können einfache, leicht her-



zustellende Klöppelhölzer aus Weidenzweigen benutzt worden sein, vgl. Abb. 2 a—b, aber Verf. meint, der vermutete Einführer, der mit seinem Schiff wohl aus Estland kam, habe selbst nicht so primitive Klöppel verwendet. Eine Reihe Klöppel aus Estland, Abb. 3 a—e, zeigen, mit solchen aus dem Untersuchungsgebiet verglichen, Abb. 4 a—d, dass ein Einfluss nicht ausgeschlossen ist. Klöppel dieser Art eigneten sich mit ihrem grossen Schaftende dazu, Geklapper hervorzubringen. Dies war jedoch unmöglich, wenn man ein Klöppelkissen benutzte, der in der ältesten Zeit mit Leinen bezogen und mit Heu gestopft war. Um mit ihm ein klapperndes Geräusch hervorzubringen, mussten die Klöppel anders beschaffen sein. Von 1 240 untersuchten Klöppeln haben 10 einen besonderen, aus dem Holz herausgeschnitzten

korbähnlichen Anhänger, Abb. 5 b. Ein Vergleich mit Klöppelhölzern aus der Tschechoslowakei, Abb. 6 a—f, lässt vermuten, dass das Modell von der 1819 zugezogenen, aus Böhmen gebürtigen Frau stammt, die das Klöppelkissen einführte und der Klöppelkunst neue Impulse vermittelte. Der geschnitzte Anhänger wurde zumeist durch ein kleines Blechstück ersetzt, Abb. 5 c. Am äusseren Rande des Verbreitungsgebietes fuhr man noch lange fort, das alte Klöppelpolster und die dazugehörigen Klöppel zu verwenden. Zuweilen wurden alte Klöppel umgearbeitet, um mit dem Klöppelkissen zusammen benutzt werden zu können. Verf. zeigt, dass die Vorliebe dafür, diesen mit Wachstuch zu beziehen, daher kommt, dass die Klöppel auf dieser Unterlage ein prasselndes Geräusch hervorrufen.

## ÖVERSIKTER OCH GRANSKNINGAR

NILS SAHLGREN: *Äldre svenska spannmålsmått*. En metrologisk studie. (Diss., Stockholms univ.) Nordiska Museets Handlingar 69. Stockholm 1968. 205 sid., ill., 3 diagram (utviksbl.) Deutsche Zusammenfassung. Pris kr 38: —.

Denna avhandling ventilerades den 31 maj 1968 och har åt förf. hembragt en docentur i kulturgeografi vid Stockholms universitet. Den är en i hög grad självständig arbetsprodukt, även om den har inspirerats av de tvärvetenskapliga forskningarna om det äldre agrara samhällets regionala struktur som med fast hand men med största vidsyn för lärjungarnas intressen letts av professor David Hannerberg (ursprungligen från hans lärostol i Lund, sedan 1956 i Stockholm) och vilkas betydelse för svensk kulturhistoria någon gång borde göras till föremål för analys i denna tidskrift.

Nils Sahlgren avsåg från början att med hjälp huvudsakligen av de välbevarade räkenskaperna från Läckö grevskap i De la Gardieska arkivet (i Lunds universitetsbibliotek) genomföra en ekonomisk-geografisk undersökning av sedvanlig typ rörande den agrara produktionen under 1600-talet i denna del av Västergötland, varifrån Sahlgren själv stammar. Den sammanställning av källornas vittnesbörd om de äldre västgötska spannmålsmått, som han inledningsvis måste företaga för att säkrare kunna beräkna de olika årens skördeutfall, växte snart ut till en självständig studie. Den förelåg i princip färdig redan 1956 och ingår i omarbetat skick i Sahlgrens licentiatavhandling (1963) men är tyvärr ännu ej publicerad. Sahlgrens delvis med experimentell metod vunna bestämningar av de västgötska måttsenheterna — han byggde härvid på uppgifter i 1600-talsakterna om tunnevikten för salt och talg — refereras emellertid kortfattat sid. 32—35 i doktorsavhandlingen. Undersökningens värdefullaste resultat var att den indirekt bekräftade David Hannerbergs tidigare framlagda bestämningar av spannmålsmått i det centrala Öst-sverige och deras förändringar under tiden fram till 1665 års reform och att den vidare påvisade,

att långt före 1665 års "rikstunna" vissa äldre tunnmått varit i bruk på båda sidor av den viktiga gränsen mellan den västsvenska skäppan och den östsvenska spannen.

Redan i licentiatavhandlingen "Äldre västgötska spannmålsmått — en historisk-geografisk förundersökning" hade emellertid något nytt tillkommit. Hannerberg hade visat att våra äldre spannmålsmått genomgående är nära förbundna med de areella åkermått. Hans och hans lärjungars analyser av det äldre kulturlandskapet hade vidare ådagalagt, hur tomter och åkrar oftast varit ordnade efter väl genomtänkta geometriska principer. Sahlgren ansåg det då ligga nära till hands att förmoda, att samma förhållande också gällde de gamla spannmålsmått, dvs. att proportionerna mellan målkärlens höjd och diameter var beroende av matematisk spekulatio. Detta skulle lättare förklara dels den nära gemenskapen mellan åkermått och sädesmått, dels bådas grundläggande betydelse för agrarsamhällets komplicerade system av kamerala enheter (jfr doktorsavhandlingen sid. 10). I ett teoretiskt avsnitt i licentiatavhandlingen prövade Sahlgren sin tes och detta med sådan framgång att han beslöt att utsträcka sin undersökning att gälla hela vårt land. Det visade sig därvid lämpligt att för jämförande ändamål också draga in Nordtyskland, Danmark och Norge i undersökningsområdet.

Det finns två möjligheter att verifiera en tes sådan som förf. uppställt. Den ena är att systematiskt genomgå arkivens och bibliotekens samlingar för att söka efter framställningar av den euklideiska rymdgeometrien med tillämpningar på målkärles konstruktion. Den andra är att undersöka föremålen själva, och det är den vägen förf. valde. Tidigare forskning på området hade gjort det troligt att de i privat bruk ännu fram till senaste sekelskifte mångenstädes använda cylindriska spannmålsmått, som sedan 1730-talet inte fick användas i handel eller vid officiell uppbörd och utgift och som justeringsmyndigheterna (lantmätare och stadsjusterare) inte hade rätt att förse med kröningsstämpel — fastän vi har belägg på att de ändå gjorde det — är sentida bärare

av en mycket gammal tradition som bröts, när på 1660-talet kubiska målkärl infördes på Georg Stiernhielms initiativ. Nils Sahlgren beslöt att inventera, vad som kan finnas bevarat av spannmålsmått av dessa äldre typer i museer och hembygdsgårdar. Nordiska museet och universitetets kulturgeografiska institution ställde sig bakom företaget; ett frågeformulär utarbetades och utsändes till över 1 000 adressater våren 1965. Den slutgiltiga genomsnittliga svarsprocenten blev (efter ytterligare påminnelser) nästan 60. Denna energiskt genomförda "riksenkät" (Sahlgrens uttryck) kompletterades med egna studier i ett stort antal museers samlingar, och antalet godtagna uppgifter från Sverige blev till slut 467.

Sahlgren har givetvis varit uppmärksam på problemet att med säkerhet bestämma, om ett föregivet sädesmått verkligen har förfärdigats för att fylla funktionen av målkärl. Det framgår av den stora vikt han lägger på de 34 påträffade dubbelmått, målkärl som genom en mellanbotten kombinerar två mått och som rimligtvis inte kan ha konstruerats för annat ändamål från början; några av dem är f. ö. försedda med kröningsstämpel. (Också övriga krönte mått, ett halvt dussin, borde ha givits samma rang som dubbelmått.) I egenskap av författarens egen opponent vid disputationen har recensenten haft tillfälle att närmare granska både de negativa och de positiva svaren på enkäten och kan intyga, att Sahlgren visar prov på gott omdöme och realism, när han sällar kärlooppgifterna. I ett källkritiskt kapitel sid. 16—19 reserverar förf. sig mot vissa grupper i enkätmaterialen, de ovanligt stora och de ovanligt små kärlen: de förra är snarast regellöst tillverkade förrådskärl, de senare kan ha varit mjölkbunkar el. dyl. Förf. hade kunnat som icke relevanta utmönstra ytterligare några föremål, vilkas benämningar borde ha framkallat skepsis, om han hade bättre utnyttjat dialektologisk och etnologisk litteratur om hithörande föremålsgrupper.<sup>1</sup> Det kan emellertid vara

befogat att något utförligare dröja vid orsakerna till att svarsmaterialen innehåller många uppgifter om kärl som har måst uteslutas vid bearbetningen.

Främst beror det på frågeformuläret självt, därnäst på brister i de museala samlingarnas katalogisering. Det har ju gällt för uppgiftslämnarna att med ledning av frågeformuläret identifiera de föremål som enkäten tog sikte på och sedan korrekt mäta deras inre diameter och inre höjd; för kontrollens skull måste de också markera, till vilken av fem avbildade typer målkärlets proportioner ansluter sig. Många uppgiftslämnare har synbarligen icke haft någon traditionskunskap att falla tillbaka på, när det har gällt att avgöra, om ett visst föremål i en kulturhistorisk samling verkligen varit ett sädesmått, och har varit helt beroende av kvaliteten hos uppgifterna i dess inventarium. Å andra sidan visar det sig att trots att inventarierna ofta synes sakna uppgift om benämning och användning eller har intetsägande, ja rentav vilseledande uppgifter (exempelvis "laggkärl", "tvebottnakärl", "gällbunke" — sistnämnda namn är hämtat ur Nordiska museets huvudliggare och hänför sig till en sekundär användning av ett dubbelmått) så har sådana målkärl ändå fångats upp i inventeringens nät. Men detta förhållande bör måhända tillskrivas Sahlgrens egna besök i föremålsmagasinen. För "klutäskan" sid. 158, "mjölkbyttan" sid. 160 (behandlad sid. 88), "tintbyttan" sid. 170 (behandlad sid. 91) och "strytan" sid. 170 vill recensenten dock sätta kraftiga frågetecken; har de verkligen någonsin använts som sädesmått?

Varje författare av frågeformulär märker efter en enkät, att en eller annan fråga har blivit missuppfattad och borde ha formulerats på annat sätt. Så gäller också här. För att leda adressaterna på rätt spår avbildar Sahlgrens frågeformulär två olika typer av spannmålsmått, som i bildunderskrifterna kallas "svept skäppa" resp. "laggad spann", och vidare meddelas att de efterfrågade föremålen i museala samlingar också kan förekomma under benämningarna "såskäppa", "såask". Sådana formuleringar kan i själva verket leda vilse och har också gjort det i många fall. Ett skäppmått behöver inte vara svept och en målspann inte laggad. Termerna "skäppa" och "spann" uppträder med andra betydelser på stora områden av vårt land. Det är icke självklart att "såskäpporna" och "såaskarna", som så-

<sup>1</sup> Atlas över svensk folkkultur I (Uddevalla 1957), huvudkarta V; Sigurd Erixon: Ur förarbetena till Atlas över svensk folkkultur. 1. Den svenska såskäppan (Folk-Liv, 10, 1946, Stockholm 1947); Lars Forner: De svenska spannmålsmått. En ordhistorisk och dialektgeografisk undersökning (akad. avh. Uppsala 1945); John Granlund: Träkärl i svepteknik (akad. avh., Stockholm 1940). — Forner och Granlund citeras dock flerstädes.

ningsmannen bär utsädet i, har något med de likbenämnda målkärnen att göra. Benämningarna har i varje fall helt olika utbredning i dialekterna. Sahlgren har själv uppmärksammat, att många uppgiftslämnare synes vara påverkade av frågeformulärets terminologi men genomskådar inte på långt när alltid detta förhållande (jfr uttalandena sid. 19—20 och 24). Det hade varit bättre att i formuläret använda helt neutrala termer men givetvis samtidigt efterfråga de gamla lokala benämningarna på föremålen i fråga. Från metodisk synpunkt är det också otillfredsställande att genom den anförda formuleringen vissa såkärn och vissa benämningar på sådana har blivit företrädare i inventeringsmaterialet men att förf. vid bearbetningen av detta inte skiljer ut dem från målkärnen utan nöjer sig med "principen, att medtagna kärn skulle ha haft något med säd att skaffa" (sid. 17). Härigenom har t. ex. två såkorgar från Åsele blivit godtagna (sid. 15, 96 o. 171). Det vore mycket naturligt, om vissa typer av såkärn, framför allt de som är utförda i samma teknik som de runda spannmålsmåten, kunde visas vara anpassade efter dem (jfr Sigurd Erixon i Folk-Liv 1946, sid. 128), men läsaren saknar en utredning härom i avhandlingen. Föremålens proveniens borde också ha efterfrågats. Det har naturligtvis inte så stor betydelse att notera, att de två krönte dubbelmåten i Kalmar museum från år 1664 resp. 1702 härrör från Kristvalla resp. Vissefjärda, men det är ju synd att den "ask", som redovisas från Älmeboda i Kronobergs län, inte blivit placerad på andra sidan Blekingegränsen i Eringsboda, därifrån den kommit; en kontrollfråga har f. ö. givit vid handen, att dess benämning som väntat inte varit "ask" utan "skäppa". Obegripligt är att de norska mått i privat ägo, som bokföres under Aspö-Tosterö hembygdsförening (sid. 79 o. 166), inte blivit utmönstrade från det sörmländska materialet.

Även om ett mindre antal icke relevanta föremål torde ha kommit med i undersökningsmaterialet och det säkert finns mera bevarat både i hembygdsmuseer och i privat ägo än vad som nu kommit fram, är det som i avhandlingen redovisas utan tvivel tillräckligt som underlag för en prövning av författarens tes. Den landskapsvis uppgjorda katalogen (sid. 152—171) är synnerligen omsorgsfullt gjord, och särskilt tilltalad är man av hänvisningarna till de textställen, där föremålet i fråga blir behandlat. För att lättare

handskas med materialet har förf. ordnat om föremålen i fallande skala, fortfarande landskapsvis (sid. 172—185), dels efter de framräknade volymerna, dels efter diameter (och höjd), och i slutet av boken överfört dessa värden till några diagram, vilka är så skickligt utförda att varje punkt på diagrammen kan identifieras med motsvarande föremål. I de kurvor, som markeringarna beskriver, konstateras omedelbart och i synnerhet på skäppans område vissa koncentrationer. Dessa kan antagas bero på bestämda moduler, som är möjliga att testa med modern statistisk metod. Men det är först när de i millimeter uttryckta värdena på målkärnens proportioner har översatts till tum som resultatet av den geometriska analysen blir verkligt intressant. Härvid måste förf. räkna med åtminstone tre olika tum: den själländska alnens tum (26,17 mm, i de gammaldanska landskapen); den vanliga svenska s. k. Rydaholmsalnens tum (24,75 mm); och en kortare tum (23 mm), som hör till en aln som förf. kallar den hanseatiska men som bl. a. är känd från de gotländska kyrkorna. Då framträder ett antal geometriska modeller med jämna proportioner mellan höjd och diameter eller höjd och diagonal (avståndet från målkärlets övre brädd till motsatta punkten på kärlets botten). Som exempel kan anföras två grupper skånska skäppmått, den ena med 6 själländska tums höjd och 18 tums diameter ( $27\frac{1}{3}$  l), den andra med 6 själländska tums höjd och 18 tums diagonal (24,3 l). Med svenska tum återfinnes den förra modellen i Sahlgrens material från Halland (23,14 l) och Dalsland, den senare i Västergötland (20,57 l). På spannsens område har Sahlgren särskilt studerat de tio dubbelmått som han fått fram, några av anmärkningsvärt hög ålder (tre daterade 1622, 1629 resp. 1687). Här framträder ytterligare andra modeller. Kärnen är oftast laggekärn och blir därför högre: diameter 16, höjd 12 svenska tum ("halvspann",  $\frac{1}{4}$  av 1665 års tunna); diameter 16 och höjd 24 hanseatiska tum ( $\frac{1}{2}$  "heringsbant"); diameter 20 och höjd 30 svenska tum (1638 års stockholms-tunna); etc. Ganska ofta uppträder relationen höjd:diameter:diagonal = 3:4:5, som är den s. k. egyptiska triangeln proportioner. Exempel härpå ger de ovan nämnda dubbelmåten i Kalmar museum, som båda kombinerar skäppa och halvskäppa; de båda utrymmenas sammanlagda volymer blir en halvspann, och detta är mycket prak-

tiskt i ett område, där skäppa och spann av gammalt brukades jämsides.

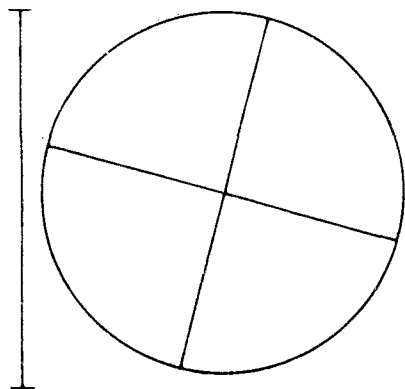
Förf. har som redan nämnts i komparativt syfte utsträckt sina museistudier till våra grannländer: beståndet av bevarade målkärl av äldre typ är synnerligen stort i Norge, däremot förvånansvärt ringa i Danmark. Inte mindre än 150 norska målkärl — vilka dock icke specificeras i avhandlingen — har författaren underkastat en geometrisk analys. Resultatet bekräftar författarens tes och överensstämmer helt med de beräkningar Asgaut Steinnes företagit med annan metod. Man kan hoppas att någon norsk forskare lockas att fullfölja denna stickprovsundersökning och gör en inventering på samma sätt som Sahlgren gjort i Sverige. Ett flertal samlingar av gamla likare för spannmålsmått i nordtyska museer har förf. också hunnit med att undersöka på ort och ställe (Hamburg, Schleswig, Lübeck, Lüneburg, Rostock). Den geometriska analysen avslöjar också här liknande eller identiska modellsystem. Den antydning som här ges om de resultat som en grundligare undersökning av det bevarade föremålsmaterialet på kontinenten skulle kunna utvinna är fascinerande men inte på något sätt uppseendeväckande. Spannmålsmåttens former från antiken till våra dagar uppvisar så många gemensamma drag, att det måste föreligga en stark europeisk tradition. Man behöver bara nämna det från brädd till brädd gående tvärfjärn stött på en järnten från bottens centrum som förf. ofta funnit i de nordtyska målkärlen. Denna anordning är avsedd att stabilisera målkärl och hindra godtycke, när rågan strykes av med stryckbräda. Den finns belagd redan i det antika Rom, och fastän förf. inte har påträffat den i det recenta nordiska materialet, kan den dock dokumenteras ha förekommit också här. Från Stockholms slott sändes sålunda 1579 till Finland ett halvspannmått med ett "twer järn offuan wppå som spannen strykes schulle".

Med detta perspektiv är det naturligt att fråga, till vilken tid förf. förlägger det geometriska modelltänkandets genombrott i vårt land. Förf. är märkligt tystlåten, när läsaren söker efter hans uppfattningar om datering och kronologi. Modellerna är naturligtvis på ett sätt tidlösa och blir daterbara först i samband med att man konstaterar, vilket måttssystem (själländskt, hanseatisk-jylländskt, svenskt) som kommit till användning. Förf. kan emellertid hänga upp sina modeller

på ärkebiskop Andreas Sunesons beskrivning av Skånelagens brandstodsskäppa och på "Skælskør Vartegn", en omtvistad ristning på en sockelsten i 1200-talskyrkan i staden Skælskør på södra Själland. Ärkebiskopen definierar skäppan som ett 6 tum högt cylindriskt målkärl, i vilket diagonalen från brädden till motsatta sidans botten är 12 tum (kärlets diameter blir då  $6\sqrt{3}$  tum), och anger att det kan kontrolleras med hjälp av en 12 tum (= 1 fot) lång stav. Förf. nämner icke att detta sätt att definiera ett cylindriskt målkärl återfinnes också i Grágás; det gäller där en viss "skjóla" som den isländska lagen kallar "katlamålsskjóla" (Kulturhistoriskt lexikon för nordisk medeltid, bd 8, 1963, sp. 46). Här saknas visserligen uppgift om kärlets höjd men detta är icke nödvändigt, om nämligen en bestämd proportion mellan höjd och diagonal avses. Liknande definitioner på målkärl är, som förf. f. ö. påpekar, kända från annat håll vid ungefär samma tid: "modius qui esset 18 digitorum" (Riga 1211, Henrik av Lettlands krönika); "mensura hordei 14 pollicum eo modo quo vulgariter dicitur mund" (Magnus Ladulås till ölänningarna 1281). Andreas Suneson omtalar, att brandstodsskäppan på skånska kallades tolvmyning. Olika förslag till ordets etymologi har framställts men i belysning av uttrycksättet i Magnus Ladulås brev och det förhållandet att det finns ett måttord "mundi" i isländskan, som anges vara  $1/22$  aln,<sup>1</sup> förefaller det rimligast att antaga, att ordet syftar på att målkärl är gjort efter en geometrisk modell, där diagonalen är tolv "mundar" (= tum). Tolvmyningens modell är f. ö. mindre vanlig i det recenta föremålsmaterialet.

"Skælskør Vartegn" ägnas ett helt kapitel (sid. 112—128). Ristningen består av en vertikal linje (56,2 cm) och en cirkel med tvenne kryssande diametrar (52,4 resp. 52,7 cm) som bildar räta vinklar med varandra. Enligt en tradition upptecknad 1754 avser ristningen att visa "en stiv Själlands Alen og et gammelt Skæppemaal". En själländsk aln är det emellertid inte, och forskarna har också betraktat ristningen med stor skepsis och försökt ge den andra tolkningar. Den främste kännaren av dansk metrologi arkivar Poul Rasmussen fann redan 1941, att "alnen" som höjd i ett cylindriskt målkärl med cirkelns yta som botten ger en tunna à 124 l, känd från Holstein

<sup>1</sup> Magnús Már Lárusson, *Islenzkar mælieiningar* (Skírmir 1958), s. 213.



”Skælskør vartegn”.

(jfr Kulturhistoriskt lexikon för nordisk medeltid, bd 1, 1956, sp. 72). Sahlgren prövar, om inte ”alnen” helt enkelt är diagonalen i en cylindrisk skäppa med cirkelns yta som botten, och finner då att höjden i denna skäppa blir jämnt  $\frac{1}{3}$  av diagonalen i överensstämmelse med en av de geometriska modeller han tidigare upptäckt i ett flertal olika målkärl. Genom att komplettera figuren med cirkelns in- och omskrivna kvadrater, vilkas diagonaler faktiskt är utsatta och utgöres av de kryssande diametrarna, och utveckla den nu uppkomna figuren ytterligare med en omskriven större cirkel och en kring denna cirkel omskriven kvadrat erhåller Sahlgren en geometrisk figur, i vilken proportionerna för ett mycket stort antal av de tidigare i avhandlingen analyserade målkärlen är geometriskt uttryckta, och genom att i tur och ordning insätta de ovannämnda tre olika värdena på hanseatisk, själländsk resp. svensk tum avläser han de absoluta volymerna hos många i Östersjöområdet och i Norge förekommande betydelsefulla rymdmått. Som exempel må nämnas Rostocktunnan à 117,36 l, som hansestäderna 1375 antog som enhetsmått för silltunnan och som sedan kom att användas som spannmålstunna i Sverige (”slottstunnan” i Stockholm på 1500-talet), den s. k. gamla Stockholmstunnan à 146 $\frac{1}{4}$  l med dess spann (73,12 l) och halvspann (36,56 l), den skånska skäppan à 24,3 l, smålandsskäppan à 24,37 l (med andra proportioner än den skånska fastän så lika i volym) och västgötaskäppan à 29,34 l. När han emellertid konstaterar, att den yttersta kvadraten motsvarar den s. k. fasta tunnans volym (164,5 l), och därav drar slutsatsen att en sådan tunna funnits som ett konkret före-

mål före 1665 års mandat, måste ett kraftigt frågetecken sättas i marginalen. Den s. k. fasta tunnan är ju, som Sahlgren också påpekar (sid. 124), egentligen ett mättingsförfarande: 1 struken tunna om 32 kappar + 4 kappar som ersättning för rågan. Relationen 8:9 mellan den strukna och den fasta tunnan kan ju uttryckas geometriskt utan att den ena komponenten i relationen behöver motsvaras av ett föremål. Sahlgren måste själv konstatera, att även i andra fall den utvecklade Skælskørmodellen ger möjligheter till målkärskonstruktioner i bestämt förhållande till andra kända mått, vilka icke kan återfinnas i föremålsmaterialen.

Författaren synes ha bindande bevisat riktigheten i 1700-talstraditionen att Skælskør Vartegn har något med skäppmättet att göra. I Skandinavien är den lilla staden på södra Själland, såvitt man vet, den enda plats som kan ståta med ett så märkligt kulturminne. Det är troligt att dess närmaste motsvarigheter skall sökas på kontinenten. Det är inte ovanligt att man där påträffar likare av olika slag till spannmåls- och andra mått i eller vid en kyrkmur, vanligen i konkret form: när det gäller sädesmått sålunda en urhokad sten med avtappningshål. Men också på inristade figurer angivande måttens dimensioner finns från medeltiden härrörande belegg. Någon figur lika sofistikerad som Skælskør Vartegn kan recensenten inte anföra, men någon systematisk efterforskning har heller inte gjorts.

Frågeformuläret endast tangerar de olika tekniker som kommit till användning vid tillverkningen av de cylindriska spannmålsmåttens av trä. Förf. är väl medveten om att de traditionsbundna tillverkningsmetoderna ger oss nyckeln till att det relativt recenta material han arbetar med kan förmedla kunskap om mycket äldre förhållanden. Därom vittnar bl. a. den intervju med en gammal skäppmakare från år 1956, som flerstädes åberopas; hans redskapsuppsättning avbildas sid. 68. Förf. gör stor affär (sid. 69 och 102) av det Lödösefynd från 1300-talet, som Elisabeth Svärdström har döpt till Erik tunnbindares tolk (Fornvännen 1964) men vars verkliga användning fortfarande torde vara en öppen fråga; i övrigt ger sig förf. inte närmare in på laggarens och tunnbindares redskapsbestånd och mallar, inte heller på frågan om tillverkningscentra och träkärhandel. Med rätta överlåter förf. hela detta problemkomplex till etnologerna.

Kulturgeografien har redan tacksamt accepterat Sahlgrens resultat, som klarlägger hur det kunde låta sig göra att justera åkermåtten och spannmålmåtten till varandra och till de grundläggande längdmåtten. För den som söker finna sammanhangen i den nordiska måttshistorien erbjuder Sahlgrens analyser av de geometriska modellerna ett utomordentligt hjälpmedel, även om de måste begagnas med kritik. Lärdomshistorikern stimuleras att söka efter ursprung och spridningsvägar för den metrologiska teori, vars existens förf. påvisat. Museimannen slutligen kan glädja sig åt att ett förbisett föremålsmaterial har dragits fram i ljuset och förmåtts att avslöja nya sidor av verkligheten i det komplicerade mänskliga samhället. Kort sagt: en inspirerande bok av en inspirerad forskare!

Sam Owen Jansson

ERIK BOHRN: *Strängnäs domkyrka*. I:2. Nyare tidens byggnadshistoria samt beskrivning av kyrkogården och begravningsplatsen. Sveriges kyrkor 124: Södermanland I:2. Almqvist & Wiksell. Uppsala 1968. 146 s., ill. Engl. summary. Pris kr 44:—.

Med föreliggande arbete fortsätter Erik Bohrn sin skildring av strängnåskatedralens skiftesrika byggnadshistoria och han gör det med noggrannhet och "Einfühlung". Det genomgångna otryckta materialet är imponerande. När källmaterialet trots detta ibland företer lakuner, drager förf. aldrig förhastade slutsatser. Hans förmodanden och tolkningar verkar tvärtom vara rimliga och vetliga.

Vid medeltidens slut stod biskop Rogges domkyrka färdig och därmed var också dess mest dynamiska arkitekturhistoria ett avslutat kapitel. I och med reformationen förändrades de ideologiska förutsättningarna för gudstjänstrummets utformning. Av denna anledning liksom på grund av Gustav Vasas reduktion och dess negativa inverkan på domkyrkans ekonomi är kyrkobyggnadens historia under nyare tid identisk med mer eller mindre omfattande restaureringar och underhållsarbeten (s. 373). Men just i detta avseende kan förf. redovisa mycket av intresse, inte minst när det gäller att belysa olika tiders uppfattning om ett lutherskt kyrkorum av format. Där-

för har Bohrns arbete också ett stort s. k. tvärvetenskapligt värde.

De många bränderna — i synnerhet eldsvådan 1723 — aktualiserade gång på gång nödvändiga reparationer, som också vidimerar, i hur hög grad "den svenska fattigdomen" har verkat bestämmande för Strängnäs domkyrkas öden under tidernas lopp. Kyrkans räkenskapsböcker är i detta avseende riktiga fyndgruvor, som förf. till fullo utnyttjar. Trots detta märker man, att reformationens tankar och idéer beträffande ett kyrkorums disponering och inredning ganska långsamt vann insteg. Så småningom försvann sidoaltaren — så sent som 1581 nämnes dock i ett inventarium förutom högaltaret ett "mässaltare" (s. 381) — och i stället inrättades bänkar, predikstol och orgelläktare. De många sidokapellen fick en ny funktion som gravplatser för dåtidens stormän med familjer och åtgärden innebar ett icke föraktligt tillskott av reda pengar (s. 387—395). År 1588 och 1589 vitlimrades kyrkan invändigt (s. 374) och därmed var den lutherska reformationen etablerad: man vågade nu på detta demonstrativa sätt dokumentera sitt förakt för de målade "belätena" på kyrkans väggar och valvkappor.

Efter branden 1723 vidtog omfattande och tidsödande reparationsarbeten, där särskilt tornhuvens tillkomst är av arkitekturhistoriskt intresse (s. 401—404). Bohrn redogör med sedvanlig ackuratess för dess tillkomsthistoria och omstridda attribuering. Förf. vill i likhet med Åke Stavenow ge Carl Hårleman äran av att ha projekterat den karakteristiska tornhuvens, som fortfarande äger bestånd. År 1774 besökte Gustav III Strängnäs domkyrka och som en frukt av hans nådiga erinringar byggdes den nuvarande predikstolen i tidens stil och invigdes 1789 (s. 408). Biskopen kallar den "ett av de vackraste verken i riket" medan C. G. Brunius ett drygt halvsekel senare anser den vara "i högsta grad stilvidrig" (s. 409). Först vid restaureringen i början av 1800-talet ersattes det medeltida altarskåpet av en ny altarprydnad i nyklassicistisk stil (s. 418) helt i linje med epokens medeltidsförakt.

Med Brunius' kritik av nyantikens kyrkor introduceras vid 1800-talets mitt den historicism, som fick Helgo Zettervall till sin främste förespråkare.<sup>1</sup> Dennes restaureringsprojekt från 1875

<sup>1</sup> B. Olén, *Kyrkoarkitektur och teologi* (i *Kyrkohistorisk Årsskrift* 1967), s. 157—164 och där anförd litteratur.

och F. W. Scholanders memorial behandlar förf. i ett särskilt kapitel (s. 428—435). Men varför stavas Zettervalls namn konsekvent fel — d. v. s. med "w"? Det farliga med sådana här felskrivningar är, att de har en viss benägenhet att bli seglivade i litteraturen.<sup>2</sup> I hur hög grad Helgo Zettervall var den nya tidens man bevisas inte bara av Scholanders memorial<sup>3</sup> utan även av den uppskattning, han rönt på kyrkligt håll<sup>4</sup>, något som också kan spåras på lokalplanet just beträffande Strängnäs domkyrkas restaurering. Domkyrkosysselman C. U. Jaénsson, som förf. omnämner på s. 424, framförde i brev till Helgo Zettervall sina "hjärtliga tacksägelser för de gjorda förslagen, af hvilka det som angår tornets restauration isynnerhet slagit an på mig, som i många år önskat att kunna aflyfta kalotten på det nu varande tornet."<sup>5</sup> Restaureringsprojektet kom aldrig till utförande, trots att Jaénsson hyste stora förhoppningar om, att domprosten Strömberg "i egenkap av ledamot af 2dra kammarerna under nästa riksdagsperiod, kommer att göra allt hvad han kan för att skaffa penningar, derom är jag öfvertygad emedan han, liksom jag, lifligt intresserar sig för Herr Arkitektens restaurationsförslag".<sup>6</sup>

Men man gav inte upp hoppet i Strängnäs. Som en komplettering av förf:s uppgift om cirkulärskrivelsen 1893, en "inbjudan att skänka medel till Strängnäs domkyrkas restaurering" (s. 436), kan nämnas, att biskop U. L. Ullman, som i sin konstuppfattning avgjort höll på historicismen,<sup>7</sup> i ett brev vände sig till Zettervall, som nu var överintendent, med en förfrågan: "— — — tillåter jag mig med dessa rader förfråga mig hos Eder, huruvida vi kunna få påräkna den förmånen och glädjen, att Ni själf, hr Öfverintendent, skulle vilja benäget åtaga Eder öfverinseendet af sagda restaureringsföretag, — — —"<sup>8</sup> Som ledare av

<sup>2</sup> Se t. ex. L. Weibull, Lunds domkyrka. Dess ombyggnad 1860—1880 (1953) och E. Lundberg, Arkitekturens formspråk 10 (1961), s. 261 ff. Se även B. I. Kilströms rec. i Svensk Kyrkotidning 4/1969, s. 47.

<sup>3</sup> Ang. Scholander och Zettervall se Olén, a.a., s. 170.

<sup>4</sup> Se Zettervallska brevsamlingen L 25: 1 a, Kungliga Biblioteket (KB).

<sup>5</sup> C. U. Jaénsson till Zettervall 6. 11. 1875, KB.

<sup>6</sup> Jaénsson till Zettervall 7. 12. 1875. Se även Jaénsson till Zettervall 17. 12. 1875, KB.

<sup>7</sup> Olén, a.a., s. 160—164.

<sup>8</sup> Ullman till Zettervall 9. 5. 1893, KB. Se även Olén, a.a., s. 188.

arbetet hade man tänkt sig Fredrik Lilljekvist, som också erhöi uppdraget 1895 (s. 436).

Innan denna planerade restaurering äntligen genomfördes 1907—1910 hade det hunnit hända en hel del. Erik Bohrn kan i detta sammanhang redovisa åtskilligt av intresse. Tack vare en grundlig redogörelse för förberedelserna (s. 436—440) har han på lokalplanet på ett instruktivt sätt kunnat belysa den omsvägning i synen på restaurering av medeltida kyrkor, som kom till uttryck omkring sekelskiftet. Med Verner von Heidenstams pamflett från 1894, Modern barbarism, inleddes kritiken mot historicismen för en större publik och riktade sig både mot Zettervall och Lilljekvist. I fullständighetens intresse kunde förf. nämnt arkitekten Ferdinand Bobergs inlaga till Konstakademien, daterad 24. 11. 1900 och tryckt som broschyr samma år. Bobergs initiativ i debatten kring restaureringsfrågan fick bl. a. som konsekvens den skrivelse, som Bohrn omnämner (s. 436 f.). Heidenstams ord får ej förklina ohörda, menar Boberg och är kritisk mot den föregående tidens restaureringar. Dessa har ägt rum vid "inträddandet af en af de svagaste perioder inom byggnadskonstens historia". Pietet och grannlighet bör utmärka en acceptabel restaurering. Bara när det gäller 1800-talet kan man gå radikalare fram: "Bortrensa hållningslösa tillsatser, tillkomna under senaste århundradet."<sup>9</sup>

En målmedveten talesman för de nya idéerna — både i teori och praktik — blev sedermera riksantikvarien Sigurd Curman. I tidskriften Kult och konst för 1906 finner man en artikel av Curman med titeln Restaureringsprinciper. Här möter bl. a. en vetenskapsmans och arkitekts personliga bekännelse i släkt med Heidenstams ord tolv år tidigare: frändskapet är iögonfallande. Den unga generationens arkitekter och konsthistoriker vanns för de nya idéerna. Det är heller ingen tillfällighet, att första volymen av Sveriges kyrkor utkom 1912. Utgivare var förutom professor Johnny Roosval just Curman.<sup>10</sup> Det är i detta sammanhang betydelsefullt, att den sistnämnde av Vitterhetsakademien utsågs att vara arkeologisk kontrollant vid restaureringen av strängnäs-kate-

<sup>9</sup> F. Boberg, Till Akademien för de fria Konsterna! (1900), s. 3, 6, 11 ff. Se även SOU 1956: 26, kap. "Byggnadsminnens värde utveckling och nuvarande ställning. Historik."

<sup>10</sup> "Gamla Svenska Städer" började utkomma 1908. Bland utgivarna märks S. Curman.



dralen och förf. slår med rätta fast: "Det kan nämligen icke råda något tvivel om att det var genom Curmans insats, som restaureringen i varje fall i avseende på sådant, för vilket Curman bar ansvaret kom att bli mönstergill och skolbildande" (s. 440). Att följa restaureringens olika faser och Curmans agerande härvidlag (i sht s. 444—451) är en spännande läsning och man är förf. tacksam, att han så noga penetrerat och redogjort för detta rikhaltiga källmaterial.

På 1930-talet hade opinionen svängt. På vissa konkreta punkter var man på kyrkligt håll kritisk mot en del åtgärder vid sista restaureringen. Andra världskriget kom dock emellan och nu är man säkert överlag beredd att se mera objektivt på t. ex. Fredrik Lilljekvists homogena inredning i jugend. Det önskemål, som framfördes vid prästmötet i Strängnäs 1936 (under Gustaf Auléns episkopat) att inrätta det s. k. Bondkoret för mindre gudstjänster, realiserades på 1950-talet (s. 476 f.) efter ritningar av Ragnar Hjorth.

Tack vare Erik Bohrn har strängnäsödemens omfattande och långa byggnadshistoria kartlagts på ett föredömligt sätt. Man väntar med spänning på tredje och sista bandet om denna märkliga helgedom, vilket kommer att behandla bl. a. kalkmålningarna.

#### Benkt Olén

HARALD THUNÆUS: *Ölets historia i Sverige: Från äldsta tider till 1600-talets slut*. Almqvist & Wiksell, Stockholm 1968, 367 s 75 ill. Pris kr 65:—. Del 2 omfattande 17- och 1800-talen, beräknas föreligga i tryck till årsskiftet 1969/70 i ungefär samma omfattning som del 1.

Öl har sedan långliga tider räknats till livets nödort. Dess tillverkning, förvaring och förtäring har också väckt intresse ej blott bland skrivkunniga "hushållare" i vårt land, såsom Gustav Vasa, Olaus Magnus, Per Brahe d ä, Åke Claesson Rålamb och senare Jonas Alströmer, Christopher Polhem, Carl von Linné och Cajsa Warg, utan även bland vår tids forskare på det kulturhistoriska området, såsom Arvid Hj. Ugglå, Nils von Hofsten, Sven T. Kjellberg, Karl Malmsten, Hugo Theorell, Sven Axel Hallbäck, Björn Helmfrid, Manne Hofrén, Ivar Schnell och Bertil Waldén. I Svenska Bryggareföreningens bi-

bliotek och i Svenska Bryggareföreningens Månadsblad resp. Svensk Bryggeritidskrift 1886—1968 finner man 100-tals av deras tryckalster i original eller som referat, men först i och med ovan angivna arbete av civilingenjör Harald Thunæus har det stora tryckta materialet kompletterats med de offentliga arkivens hittills föga studerade handlingar blivit föremål för en uttömmande och sammanfattande framställning. Utländska förebilder saknas ej, men det tyska, engelska och danska ölets historia har skrivits av arkeologer, etnologer och historiker som amatörmässigt måst sätta sig in i öltillverkningens teknik. För första gången så vitt jag vet har här en forskarbegåvad bryggeritekniker med utpräglad fallenhet för humaniora i en brett upplagd framställning och stödd på egna forskningar skildrat ölets historia i Sverige från äldsta tider fram till detta sekel.

Efter en allmän redogörelse för ölets tillkomst i ett bryggeri av i dag går förf. över till att skildra det nordiska ölets historia i språklig och arkeologisk belysning med utgångspunkt i det kända Egtvedfyndet i Danmark. Många belägg skildrar övergången från mjöd till öl och ölets roll som rituell dryck, som juridisk symbol och i dess profana sammanhang vid gästabuden. Havamål och Kalevala lämnar stoff för intressanta analyser av ölet i folkdiktningen. Humlen, som inkom till Sverige först med klostren på medeltiden, var ett viktigt, tekniskt framsteg, som alltjämt sätter sin karaktär på drycken. Den ersatte alla de tidigare mer eller mindre smakliga "ölkryddorna" bland vilka pors var den vanligaste. Det f. ö. apokryfiska irländska Ijungölets samband med vikingarna påvisar förf. vara ett språkligt missförstånd medan däremot det i vårt land mycket tidiga "stenölet", d v s. öl som tillverkats med användande av upphettade stenar som värmekälla, stenkokning, lämnat tydliga spår efter sig. De till flera tusen uppgående skärvtenshögarna runt om i landet minner om platserna för matlagning och bryggning, tvenne livsviktiga förrättningar i hushållet. Skildringen av den fornnordiska öltillverkningen avslutas med en framställning om den mystiska, spontana jäsnings, som förr eller senare alltid sätter igång i sockerhaltiga vätskor. Jäsningsämnet, jästens, förvaring mellan brygderna bjöd på praktiska svårigheter som man dock empiriskt löste på sätt, som står sig än i dag. Skildringen av forntiden liksom av alla följande

tidsskeden utom 1800-talet avslutas med omalandet av då gängse dryckeskärl för öl.

I det medeltida samhällslivet kom ölet att spela en ännu mera dominerande roll än tidigare. Gillena som till idé och utformning blev en fortsättning på hednatidens offer- och bygdesamkväm krävde öl som ofta brukades till övermått. Det var givetvis en reaktion mot den torftiga och hårda tillvaron i vardagslag. Tänkeböckerna från tiden innehåller därför också mycket om ölkonsumtionens följder.

Genom ingående forskning om det medeltida klosterbryggeriet i Vadstena (B. Berthelson, Karl Malmsten, Iwar Anderson) vet vi nu ganska väl hur detta var inrättat. Thunæus har haft tillgång till hittills opublicerat material och kunnat klarlägga lokalernas användning i det då näst slotts-bryggeriet i Stockholm största bryggeriet i Sverige.

Mycken vidskepelse vidlåde ölet. Troll och annat sattyg (bakterierna) hade en stor förmåga att förstöra hela brygder. Därför tillgreps också knep och konster med växlande effekt, varom förf berättar underhållande och lärt. Det enda effektiva var — liksom nu — att hålla rent och det var inte det lättaste. En räddning var den enkla och överskådliga apparaturen. I stället för rörledningar och kranar hade man t ex öppna rännor mellan redskapen och stavformiga tappar att sätta i sprundshålen på kar och tunnor. Ät de finska runsångerna i Kalevala ägnar förf hela 15 sidor om öltillverkning, jäsnings och alla traditionsrika ceremonier kring förtäringen.

Från och med 1500-talet flödar underlagen för framställningen rikligare. Förf. kan nu ge siffermässiga belägg för åtskilligt som hittills varit fördolt. Styrkan i olika ölsorter, "recepten" vid tillverkningen samt bryggerirörelsen på Stockholms slott framträder med önskvärd tydlighet. På detta tidiga stadium sätter också stat och kommun in med sina fiskala och ordningsreglerande föreskrifter av mångahanda slag. Bryggestolsinstitutionen i den borgerliga salubrygden fixerades och ölimporten väckte intresse och våldade ingripanden på högsta ort.

För försvarsmakten särskilt flottan som hade eget brygghus i norra delen av "Kronobageriet" vid nuv. Sibyllegatan i Stockholm var tillgången på gott öl av stor betydelse som här endast kan antydast. I allmänhet förelåg överenskommelser mellan Kronan och bryggarna på platsen om re-

gelbundna leveranser av kajutöl och skeppsöl. Även i Kalmar, Karlskrona och Göteborg upptas bryggare i militärstaten. Från 1743 blir brännvinet en ordinarie beståndsdel i kosten ombord, 1 jungfru = 8,2 cl om dagen per man, hälften på morgonen och hälften på kvällen, var ransonen och bryggarna fick hand även om dessa leveranser. Omåttligheten i dryckjom spred sig allt mer under 1500-talet med tilltagande välstånd och svaghet för välska seder, men Kronan och Kyrkan ingrep på mångahanda sätt. Gustav Vasa och ärkebiskopen Mäster Abraham var inte de som lade fingrarna emellan när straffen utmättes, varom förf. lämnar många drastiska exempel.

Medan 1500-talet inte medförde någon egentlig förändring i salubryggningsens medeltida struktur kom 1600-talet att i det hänseendet betyda mycket i och med skråväsendets införande, en förändring som blev bestående i över två sekler. Bryggareskrånas historia relaterar förf. mycket ingående så långt kvarlämnade handlingar det möjliggjort. Malmö, då danskt, har det äldsta bryggareämbetet från 1548. Sedan följer i ålder Stockholm 1635 (1640 o. 41), Kalmar före 1643, Visby 1649, Göteborg 1661 och Norrköping 1664.

I del 2 fortsätter förf skråhistoriken över de 6 äldsta bryggareämbeten från 1600-talet och behandlar de därefter tillkomna 11 från 1700-talet: Lund före 1737, Karlshamn 1741, Kristianstad 1745, Ystad 1751, Jönköping 1755, Hälsingborg 1761, Uppsala 1764, Nyköping 1769, Västervik 1777, Helsingfors före 1779 och Linköping 1790. I sexton av Sveriges städer och i Helsingfors i Finland skall det alltså ha funnits bryggareämbeten. De kallades stundom omväxlande gille, lag, samhälle eller societet.

Bryggerierna var på 1700-talet ofta de största hantverksföretagen i städerna, särskilt i Stockholm, och betraktades därför icke heller som hantverk i egentlig mening med det fåtal ensartade produkter i stora kvantiteter som framställdes — dubbelt öl, enkelt öl, svagdricka och brännvin. Bland bryggarna finner man många som sysslade med annan tillverkning och andra affärer: spannmålshandel, fastighets-, ved- och virkesaffärer. Ämbetet i Stockholm satsade pengar på manufakturer och bland hantverkarna var på 1700-talet bryggarna jämte guldsmederna bland de högst taxerade. Bryggarenamn som Johan Lampa, Johan och Carl Falck, Olof Ström,

Johan Hartman, Sven Roos, Johan Georg Rehn, "bryggarekungen" Abraham Lorentzon Westman m. fl. intog även socialt och politiskt framstående ställningar i borgerskapet. Bouppteckningarna efter dem visade för sin tid avsevärda förmögenheter.

De två stadsbryggerhusen på 16- och 1700-talen, det södra vid Slussen och det norra som låg på platsen för den lilla parken invid Rödbotorget, senare vid Kungsholmsbron, utgör ett intressant och unikt kapitel stockholmshistoria. De anknyter bl. a. till den beskrivning med ritningar över byggnad och inredning som Åke Claesson Rålamb lämnat i trettonde bandet av Adelig Öfning. Thunæus redovisar här de tekniska framstegen sedan Olaus Magnus 150 år tidigare och de med valloner på Karl IX:s tid (Gillis och Jacob de Besche) inkomna bryggmetoderna särskilt för det "aparta" 100-åriga öl, som levat kvar på några gamla bruk ända fram till våra dagar.

I avslutningen till del I behandlar förf. bl. a. importen, utskänknigen och konsumtionen av öl. Tidigare sifferuppgifter om den sistnämnda har han genom ingående forskning kunnat reducera till mera sannolika och måttliga proportioner. Trots detta måste vi dock konstatera att drycken skapen blev ett allt mera besvärande inslag i det dagliga livet och att detta stod i direkt samband med den ökande konsumtionen av brännvin. Stiernhielms Hercules, Lasse Lucidors dryckesvisor, Samuel Columbus dikt Temperantia och von Rosenfeldts lovsång till ölet speglar därför något av stormaktstidens stämningar och tankar om väsentligheter i livsföringen. De har jämte andra dikter och alla ordspråk, talesätt och gåtor om öl utförligt refererats av förf.

För 1700-talets bryggare kom brännvinstillverkningen och den ständigt skiftande lagstiftningen rörande försäljningen av denna vara att dominera tillvaron. Vi får i Thunæus framställning en översiktlig redogörelse för vad som skedde på det området. Helt naturligt ägnas Linnés författarskap i vad rör ölet stor uppmärksamhet men mycket av intresse hämtas också från de innehållsrika bygde- och folklivsskildringar från hela vårt land som prostar, kyrkoherdar och annat skrivkunnigt och meddelsamt folk lämnat efter sig, bl. a. i uppteckningar till Etnologiska undersökningen vid Nordiska museet. Här har förf. som bryggeritekniker särskilda förutsättningar att ge

rätta förklaringar och tolkningar. Detta framträder särskilt när ölets råvaror, korn och humle, samt bryggeriinredningen behandlas. Mälteritekniken under 1700-talet befann sig i en viss utveckling medan det brygnings- och jäsningsstekniska kvarblev på 1600-talsnivån. Var det skråmentaliteten, frånvaron av fri konkurrens eller brännvinsdominansen som var orsaken?

Det hindrade inte att konstruktiva hjärnor sysslade med förbättringar i ölframställningen, varvid metoden att delvis byta ut maltet mot omältat spannmål hade viss framgång. Den består än i dag och sänker tillverkningskostnaderna utan att menligt påverka kvaliteten, vilket stod fullt klart redan för 1700-talsbryggarna. Ett "portativt" bryggeri, beskrivet i Vetenskapsakademiens handlingar 1742, "särskilt lämpat för soldaterna i fält", saknar ej originalitet, då mäsning, avsilning, vörtkokning och jäsningsverkställes i samma kärl. Så långt har dagens bryggeritekniker ej hunnit ännu. De ansatser som mot slutet av 1700-talet gjordes i Göteborg och Stockholm att tillverka porter har förf. ägnat en ingående undersökning och därvid fullföljt tidigare författares arbeten.

Mycket ingående skildras utskänkingsnäringens organisation. Tre kategorier av näringsställen fanns: öppna värdshus (vinkällare drivna av vinskänkar), gärkök, som förestods av traktörer, samt krogar. Krogarna fick endast saluföra svenskt öl och brännvin. Kaffehuset var en fjärde typ som förestods av kaffekokare, senare kaffeskänkar. Vinskänkarna hade en särskild sammanslutning, Vinskänks-societeten. Traktörerna var sammanslutna i Traktörssocieteten, vilken även skulle innefatta de s. k. spiskvartersidkarna, som betjänade den del av allmänheten som hade tillfälle att äta på bestämda tider.

Krogrörelsen avsågs enligt Kammar- och Kommerskollegierna böra tillåtas endast för "lame och föravskedade personer, som igenom olyckor av sig kommit" och krögarna var förbjudna att vid 10 rdr smt vite "hava någon piga eller dräng med mindre den är så gammal och bräcklig att den till allt annat arbete finnes otjänlig". Men så var också antalet krogar i Stockholm så stort att det kom en krog på 80 invånare. — Thunæus avslutar 1700-talet med en sammanställning över ölet i seklets diktning.

Hur starkt traditionsbundna och länge kvarlevande de gamla dryckessederna särskilt kring jul- och midsommarhelgerna var i prästhemmen, på

bruken och vid universiteten under 1800-talet ger Thunæus många intressanta och roliga belägg för. Vad kvaliteten på ölet beträffar vittnar många inhemska och utländska resenärer och man kan dra den slutsatsen att den uppenbarligen och glädjande nog hade bättre sig.

Under 1800-talets första decennium uppförde i Göteborg en tyskamerikan Abraham Lorent det första bryggeriet i industriell skala anslutet till ett sockerraffinaderi. Från England införskrevs en portermästare och 1817 kunde man annonsera om Lorents porter och "ale", som sedan en tid såldes på export. Ekonomiska svårigheter tillstötte i samband med fredskrisen efter napoleonkrigen och de stora insatser som Abraham Lorent och hans bror Paul Emil gjort under årens lopp, över 1 miljon rdr rgs, kunde ej hindra konkurs i vilken även deras svåger och driftschef, engelsmannen John Nonnen, drogs in. Vid konkursauktionen 1836 inropades socker- och porterbruken av den 23-årige skotten David Carnegie jr, vars namn ännu i dag är knutet till företagen. Ett brandsyeneinstrument ger oss ett bra begrepp om bryggeriets inredning på 1800-talet. Där stod bl. a. den första bryggerångmaskinen, "Eld- och Luftmaskinen", i vårt land, en tvåcylindrig balansmaskin om 10 kh, i drift ända till 1898. Som reserv till denna hade Lorent byggt även en hästvandring för 4 par! Inredningen i övrigt var helt engelsk och 1828 hade han även skaffat engelska tappnings- och korkningsmaskiner, de första i sitt slag.

Men i Stockholm fanns i början av 1800-talet några bryggare, som också var snabba att utnyttja tekniska nyheter. Olof Arenander med verksamheten förlagd till nuv. Mäster Samuelsgatan hade redan 1816 "en så kallad Ång-Machine med jernkittel, inmurad inom tegelmur... och inrättadt efter 4 hästars kraft". År 1824 finner vi att brandsäkringspremien nedsatts "i anseende till en borttagen Ång-Machine". Ångdriften slog riktigt igenom i bryggerihandteringen först på 1860-talet. Den förste som gör skäl för benämningen bryggeritekniker var emellertid Claes Axel Schmiedte, som drev bryggeri- och destilleringsrörelse vid Ox-torgsgatan sedan 1811. Han innehade även ett bränneri vid Huvudsta säteri samt arrenderade den av Kronan ägda s k Eldkvarnen 1826—31, där nu Stadshuset ligger. Eldkvarnen hade f. ö. fått sitt namn av den 20-hästars ångmaskin, Sveriges första efter Watts princip, som sattes upp där

1806. Det är Thunæus förtjänst att denne mångsysslande tekniska pionjär dragits fram ur glömskans dunkel i en ingående skildring i bl. a. Tekniska Museets årsbok Daedalus 1966.

Skräväsendet upphävdes den 22 november 1846 och vem som helst kunde sedan ägna sig åt att tillverka och sälja öl. Redan 1843 hade s. k. bayerskt, underjäst öl börjat tillverkas i Stockholm av en icke skråmedlem, en händelse som skulle bli helt revolutionerande för den svenska bryggerihandteringen. Den äldsta kända uppgiften om underjäst öl förekommer i en nürnbergsk ölförordning från omkr 1330 och från 1486 känner man en förordning som påbjöd underjäsning för s. k. sommaröl. Underjäsningen sker nämligen bäst vid temperaturer mellan 6 och 10°, varvid jästen avsätter sig på jäskarets botten. Den ger ett hållbart och väl utjäst öl. Överjäsningen däremot går bäst vid temperaturer mellan 12 och 20°, varvid överjästen, som flockar sig samman i förband, lyftes upp till ölets yta av kolsyreutvecklingen, därav namnet. Det överjästa ölet passar bättre för snar konsumtion. Underjäsningen kom egendomligt nog att länge förbli okänd utanför Bayerns gränser, men i och med järnvägarnas tillkomst på 1830-talet ändrades läget. Då kunde man skicka underjäst öl på export och därmed började den bayerska öltypen sitt segertåg över världen. Mycket berodde väl på den långsamma spridningen av kännedomen om metoden, som även innebar vissa ändringar i gängse maskningsförfaranden, på att den första publiceringen genom klosterbryggaren Benno Scharl ej utkom av trycket förrän 1814.

Den, som introducerade det bayerska ölet i Sverige, var löjtnanten Fredrik Rosenquist af Åkershult (f. 1806) vid Andra Livgrenadjärregementet, då tjänstgörande som intendent och gymnastiklärare på Karlberg. Han företog från våren 1842 ett år framåt en studieresa genom Danmark, Preussen, Sachsen till Bayern, där han bl a besökte bryggerier i Nürnberg och München. Hemkommen tillsammans med en renommerad, bayersk bryggmästare, Franz Adam Bechmann, startade han sitt Tyska Bryggeriet på Tullportsgatan 42 (nuv. Östgötagatan) i november/december 1843. På några år lyckades Rosenquist efter många tekniska, merkantila och organisatoriska besvärligheter introducera det bayerska ölet, som med smärre avvikelser beträffande maltstyrka, humlebeska och färg alltså är helt dominerande

i Sverige och i de flesta andra länder, där öl drickes. Allt detta och mycket därmed sammanhängande är omskrivet i de flesta bryggeriminnesskrifter från vårt sekel. Ref. inskränker sig därför till att komplimentera förf. till hans över-skådliga, koncentrerade och lättlästa sammanfattning av vad dokument och muntlig tradition haft att förtälja. Teknikern, ekonomen, försäljaren, reklammannen, sociologen och den allmänt historiskt intresserade läsaren har mycken behållning av detta intressanta kapitel svensk industrihistoria. Redan Linné i almanackan för 1749 hade ju konstaterat att "det kommer mycket derpå an, at drickat är rätt brygt och af goda ingrediëntier, och at det brukas af folk, som är i dagligt arbete, då öfverträffar det alla andra gjorda drycker, och är tjenligast för en svensk mage... Människans lif och hälsa hänger så mycket på dricka, som på maten; ty är bryggarekonsten ej den sämsta".

Rosenquists gäring blev ett slående belägg för detta. Vår första nykterhetsrörelse under Peter Wieselgren fick i det bayerska ölet sitt bästa vapen mot det hejdlösa brännvinsupandet under första hälften av 1800-talet. Nu 125 år senare upprepar sig historien, när vi med det välsmakande, lagom starka s. k. mellanölet åter får uppleva brännvinsnets tillbakaträngande i svenskarnas dryckesvanor. Att kronprinsessan Josephines vana, född prinsessa av Leuchtenberg i Bayern, att njuta av ett glas bayerskt öl till maten mycket bidrog till att Rosenquists produkter snabbt slog igenom i huvudstaden ledande kretsar var upphovsmannen själv tacksamt medveten om. På två decennier var en hel del av de gamla svenskölsbryggerierna ombyggda för den nya tillverkningen. Mest framgångsrika i fortsättningen blev dock de som byggdes från grunden enligt de nya kraven på stora och kalla källareutrymmen. Många tyska bryggare kom att medverka i denna nydaning med namn som Dölling, Hartmann, Heiss, Kalb, Krönlein, Neumüller, Opbacher, Sellmann, Zorn för att nämna några.

Förf. tar oss sedan med på en mycket instruktiv vandring genom det nu mer än sekelgamla bayerska ångbryggeriet och berättar om den märkliga tekniska och organisatoriska utveckling som alltjämt pågår. Iskistan en gång årligen fylld med naturis som oeftergivligt villkor för driftens ostörda gång ersattes av den ständigt verkande kylmaskinen. Trä och järn i apparaturen ersattes

av koppar, emaljerat och rostfritt stål och aluminium. Jästen lärde man sig känna och behärska. Liebig's och andra äldre forskares uppfattning att jäsningsen var en kemisk process och jästen en livlös produkt av denna ersattes först i slutet av 1850-talet av Pasteurs upptäckt att jäsningsen framkallades av vissa mikroorganismers livsverksamhet. Sedan fann Emil Christian Hansen 1883 metoden att genom renodling, utgående från en enda jästcell, få fram ensartade stammar med karakteristiska egenskaper, som man snart kunde komma underfund med.

År 1877 introducerades i Stockholm den underjästa, ljusa, humlebeska, böhmiska pilsenertypen som verkligen föll svensken i smaken och snart började tränga ut den ursprungliga något mörkare, tyngre och maltaromatiskt söta lagerölstypen. Thunæus berättar vidare hur ölf flaskan fann sin form 1884 och standardiserades, hur de firma-stämplade ölkorkarna kompletterades med etiketter på flaskorna och mycket annat som det skulle föra för långt att här gå in på. Om arbets-sättet i bryggerierna i slutet på förra seklet låter förf. några nu bortgångna äldre bryggares ner-tecknade minnen så att säga "illustrera" skeendet vid mera dramatiska situationer i det annars nog så enformiga, slitsamma och tunga bryggeri-arbetet. — En studie över ölet i 1800-talets diktning avslutar arbetet. Som sammanfattande omdöme måste ref. vid jämförelse med vad som skrivits av ölpoesi på danska, engelska och tyska språken, tyvärr ge de svenska bidragen ett klen-t betyg.

Notavdelningen på över 1700 källhänvisningar och litteraturangivelser följer kapitelindelningen. Ett noggrant utarbetat personregister gemensamt för bägge delarna avslutar del 2 och ökar användbarheten som uppslagsverk utan tidigare motstycke på detta speciella område av svensk kultur.

*Sten Simonsson*

ÅKE DAUN: *Upp till kamp i Båtskärsnäs*. En etnologisk studie av ett samhälle inför industrinedläggelse. Skrifter utg. av Institutet för folklivsforskning vid Nordiska museet och Stockholms universitet. Bokförlaget Prisma/Verdandidebatt, Stockholm 1969, 119 s., ill. Pris kr 12:50.

Åke Daunns våren 1968 framlagda licentiatavhandling i folklivsforskning har i år utgivits i bokform under ovanstående titel. Den har rönt ett för etnologiska avhandlingar ovanligt stort intresse i massmedia. Arbetet är också något så pass oprövat inom svensk folklivsforskning som ett försök att med ett etnologiskt betraktelsesätt granska ett aktuellt samhällsproblem. Den strukturrationalisering av landets näringsliv, som skett under efterkrigstiden och som accelererat under de senaste åren, har åstadkommit kraftiga förändringar av en rad samhällen, särskilt av de näringsmässigt odifferentierade och därför konjunktur känsliga. Den ekonomiska omvandlingen av små samhällen tvingar fram förändringar av människors livsmönster och omgrupperingar i den sociala strukturen. Att registrera dessa förändringar och särskilt sambanden dem emellan har Daun uppfattat som en angelägen arbetsuppgift för folklivsforskningen.

Det svenska näringslivets strukturomvandling har ibland medfört regelrätta dråpslag mot de samhällen som drabbats. Befolkningen har i regel reagerat med resignerade protester. Ibland har emellertid protesterna varit mer organiserade och målmedvetna och väckt allmän uppmärksamhet. Ett exempel på detta är aktionerna mot AB Statens Skogsindustriers beslut 1965 att lägga ned sågverksdriften i Båtskärsnäs i Norrbotten. Åke Daun har velat förklara varför det lokala motståndet mot beslutet 1965 blev så hårdnackat. För att kunna göra detta har han satt sig in i sågverksarbetarnas levnadsförhållanden i Båtskärsnäs; han har försökt att bli delaktig av deras värderingar av sin egen livsform och av omvärlden. Sitt material har han samlat genom ett intensivt fältarbete av det slag som kräver, att forskaren bor i det samhälle han studerar och deltar i det lokala sociala livet.

Åke Daun har alltså velat se spelet kring nedläggningen främst ur arbetarnas perspektiv. Han redogör för de olika argument som arbetarna förde fram som stred mot bolagsledningens bedömning av den ekonomiska situationen. Vidare skildrar han de former som arbetarsidans demonstrationer och uppvaktningar mot nedläggningsbeslutet tog. Att arbetsgivaren var ett statligt företag satte sin prägel på reaktionerna i samhället. Man hade emellertid gärna sett att författaren utförligare redovisat argumenteringens kronologiska utveckling. Därmed skulle logiken

bakom valen av olika argument eller former för demonstration ha framträtt, vilket kunde ha ett generellt värde för studier av detta slag.

Daun redovisar utförligt det lokalpolitiska maktspel, som låg bakom arbetaraktionerna. Partipolitiskt var och är Båtskärsnäs klivet mellan socialdemokrater och kommunister, och denna tudelning är relevant även i icke-politiska sammanhang. Genom att de lokala kommunistledarna kunde agera mer fritt och hänsynslöst än deras socialdemokratiska kolleger, så slöt befolkningen upp bakom de förra. Socialdemokraternas kritik av företaget hämmades ju av att det senare var ett statligt bolag. Båtskärsnäsbornas önskan att bo kvar betydde mer än deras partipolitiska lojalitet.

Man kan diskutera hur pass relevant behandlingen av enskilda personers taktiska agerande kan sägas vara i ett etnologiskt arbete. För förståelsen av social organisation och sociala sammanhang får folklivsforskningen emellertid inte försumma analysen av enskilda ledarpersonligheters roller, av deras avsikter och ideologier, av förhållandet mellan dem och de intressen eller grupper de representerar och av det sätt på vilket de påverkar sina samhällen.

Arbetarreaktionernas styrka har Daun velat förklara med en analys av befolkningens levnadsförhållanden. Han betonar att de lokala livsvillkoren gör den ekonomiska situationen betydligt bättre för befolkningen än vad sågverksarbetarnas löner skulle kunna tyda på. Levnadsomkostnaderna var låga. Fritidssysselsättningarna var billiga att ägna sig åt och innebar, som fiske, jakt och bärplockning, minskade hushållsutgifter och ofta biinkomster. Till den ekonomiska fördelen med att bo kvar kom emotionella aspekter. Båtskärsnäs var ett homogent samhälle. Utmärkande för den lokala livsformen var en flora av gemensamma aktiviteter, som fiske, bastubad och ett rikt föreningsliv. Daun menar att befolkningens starka motstånd mot beslutet att nedlägga sågverksdriften bland annat berodde på att människorna i Båtskärsnäs var så starkt bundna till denna livsform och inte ville mista den. Daun kontrollerar också sin hypotes genom att studera samhällets mindre kulturellt och socialt integrerade personer. Han finner också, dock utan att ange detta i siffermått, att de personer som var mindre negativt inställda till nedläggningsbeslutet inte heller var välintegrerade i

samhället. De hade litet socialt umgänge och var inte intresserade av fiske, jakt och förenings-engagemang.

Ake Dauns arbete har på ett vägande sätt understrukit värdet och behovet av etnologiska bidrag till den aktuella samhällsforskningen. Det stimulerar till diskussion kring teoretiska och metodiska frågor av grundläggande betydelse för etnologer med intresse för samhällsundersökningar. Det aktualiserar även en del praktiska problem för denna typ av forskning, som ännu inte lösts tillfredsställande. Hit hör frågan om informanternas anonymitet. Dauns arbete hade som licentiatavhandling en annan titel, "Upp till kamp i Norrbygrund". Efter diskussioner ändrades vid publiceringen namnet i titeln till det rätta. Personer i texten har dock fått behålla fiktiva namn. Dessa handlingens huvudaktörer är poliitiker och därför inte ovana vid att få sitt agerande offentligt beskrivet. Men för andra slags samtidsundersökningar på mikroplanet torde anonymitetsfrågan bli än känsligare att bemästra. I internationell antropologisk litteratur ges såväl samhälle som aktörer av praxis fiktiva namn. Det vore värdefullt om denna fråga blev föremål för diskussion bland svenska etnologer.

Mats Hellspång

HOLGER RASMUSSEN: *Limfjordsfiskeriet før 1825*. Sedvane og centraldirigering. Engl. summary. Diss. København 1968. 518 s., ill.

Färskvattensfisket har i Norden urgamla anor, och redan J. Steenstrup påpekade, att ortnamn av typen *Fiskebäck* alltid syftar på färskvattensfiske. Saltvattensfisket har säkerligen icke varit obetydligt redan under förhistorisk tid, men rekryteringen till detta fiske har kunnat ske från större områden. Tillfartsvägarna över haven och själva verksamhetsfältet har varit större. Bönder och husmän, borgare och löskekarlar har kunnat deltaga lika väl som främmande nationers inbyggare. De fria haven och det fria fisket har kunnat locka yrkesutövare till sig på ett helt annat sätt än färskvatten med sin oftast till jordägandet knutna fiskerätt.

Övergången mellan färskvatten och saltvatten var i regel begränsad till en å- eller älvmyrning, ett ed, os eller fit. Men just i det stora inhavet *Limfjorden* har rått ett egendomligt blandtillstånd. Före 1825 innehöll denna fjord så färskt eller rättare sagt bräckt vatten, att man drev ett betydande fiske av sådana insjöfiskearter som abborre, gädda o. s. v. Men nämnda år bröt Nord-sjön igenom den smala landtunga, som skilde fjorden från Västerhavet. Genombrottet skedde i tången vid Agger. Härigenom ändrades radikalt hela fjordens biologi. Den ökade salthalten gjorde, att fiskets karaktär förändrades.

Det är det gamla fisket i Limfjorden — före 1825 — som Holger Rasmussen gjort till föremål för undersökning i sin stora doktorsavhandling. Om således Limfjorden måste delas kronologiskt — före resp. efter 1825 — så måste den också delas geografiskt, nämligen i en östra och en västra hälft. Hälfterna skildes av en "tröskel" vid Aggersund. Före 1825 hade den västra hälften bräckt vatten, den östra saltare. "Tröskeln" hindrade också de större skeppen att komma in i fjordens västra del. Detta påverkade givetvis fiskemetoderna.

Lika enkelt är det icke att dela fjorden rättsligt; här blir i stället bilden högst brokig. Områdets betydelse som fiskeplats avspeglas klart i den mängd förordningar, som ända från medeltiden reglerat fisket där. Dessa förordningar påverkade också fiskets tekniska utformning. Tack vare att fasta redskap tidigt avgiftsbelades, har förf. haft tillgång till ett gammalt och ur etnologisk synpunkt rikt givande källmaterial. Han redogör för de många olika intressenterna i fisket: mäktiga bönder, kronan, klostren och borgarna i Ålborg. Särskilt klagörandet av den sociala strukturen hos fiskarna har sitt stora värde. Konkret och levande blir materialet, då Rasmussen publicerar en bondes dagbok från 1828: i januari fiskade han med garn, sedan började den bråda tiden med plöjning, sådd, arbeten på stängsel och gård o. s. v. höstens skörd och intagningen av lammen, men redan innan alla dessa arbeten var avslutade, började bonden åter sätta bottengarn.

Det är en förnämlig analys av Limfjordsfisket som Holger Rasmussen gjort, men här så väl som i andra undersökningar över folkets seder i relation till andra faktorer får man icke heller underskatta värdet av själva materialpublikationen.

Johan Petterson

*Norrländskt arbetsliv under 1700-talet.* Länsmännens berättelser 1764 om allmogens årliga arbeten i Medelpad, Ångermanland och Jämtland. Utgiven av HOLGER WICHMAN under medverkan av HANS MEDELIUS och WIDAR REINHAMMAR. Nordiska museets handlingar 65. Stockholm 1968. 162 s., ill., Pris kr 35.—.

Den 28 januari 1764 uppdrog landshövdingen Per Abraham Örnsköld åt kronofogdarna i Västernorrlands län att från länsmännen inhämta uppgifter rörande hushållningen. Västernorrlands län omfattade vid denna tid landskapen Jämtland, Medelpad och Ångermanland. Örnsköld begärde svar på vilka arbeten, som utfördes under var och en av årets veckor, och hur lång tid sådd, bärgning och tröskning upptog på gårdar av viss storlek. Vidare infortrade han uppgifter om vilka bönder som ägde tröskvagnar, vilka mejningsredskap som var i bruk, hur trädan bereddes och hur linbråkningen tillgick. Samtliga länsmän hade sammanställt sina svar redan före utgången av april samma år.

Under sitt arbete med Jämtlands och Härjedalens historia (del IV, Stockholm 1962) har Holger Wichman ägnat betydande arbete åt Örnsköld och dennes strävanden för reformer på det ekonomiska området. Wichman har nu under medverkan av Hans Medelius som folklivsforskare och Vidar Reinhammar som språkman utgivit länsmännens redogörelser, vilka är bevarade i Västernorrlands landskontors arkiv (Härnösands landsarkiv). De har återgivits med de ändringar, som ansetts behövas för att underlätta läsningen. En av Reinhammar utarbetad ordlista lämnar därtill förklaringar till dialektala eller ålderdomliga ord. I en kommentar med titeln *Berättelsernas språkdräkt* har samme författare behandlat berättelserna sedda från språkhistorisk synpunkt.

Utgåvan inleds av Holger Wichman, som redogör för omständigheterna kring berättelsernas tillkomst och i anslutning härtill även berör frågan om deras tillförlitlighetsgrad. Han påvisar att den likhet, som stundom förekommer i urvalet, kan tyda på att vissa sagesmän varit beroende av varandra. Han pekar också på den risk för tendens, som kan föreligga, genom att länsmännen kunnat vara benägna att för sin

länschef beskriva förhållandena som bättre än de i själva verket var.

Medelius bidrag har tidigare framlagts som seminarieuppsats i folklivsforskning. Det har titeln *Berättelserna* som etnologisk källa och rymmer en översikt av arbetslivet sådant det kunnat tecknas med dessa som utgångspunkt. Av oskattbart värde för kännedomen om arbetslivet i mellersta Norrland vid mitten av 1700-talet är, säger författaren, redogörelserna för de olika arbetena under var och en av årets veckor. Själv utnyttjar han emellertid de möjligheter till en analys av arbetscykeln, som därmed står till buds, endast för en förhållandevis begränsad studie baserad på uppgifterna från Undersåker i Jämtland och Bjärträ i Ångermanland. I två grafiska figurer återges de båda områdenas årscykel med dess arbeten under olika perioder.

Medelius behandling av berättelserna kan sägas demonstrera deras roll som källa. Det har framför allt varit möjligt att med hög grad av säkerhet kartera utbredningsområdena för olika brukningsmetoder och redskapstyper. Slående är exempelvis med vilken rikedom på detaljer författaren kunnat kartlägga förekomsten av olika slag av tröskvagnar. Bilden kompletteras dessutom med en social dimension genom uppgifter om ägarnas samhällsställning. Av sju tröskvagnar i Jämtland ägdes sex av präster.

Till de intressanta resultat Medelius för fram hör beskrivningen av hur beredningen av trädan tillgick i olika delar av länet. Det i Jämtland vanliga brukningssättet illustreras i ett av författaren väl valt exempel: "somliga bönder låta ock trädesgårdet aldeles ligga okördt, at dess bättre förwara musten i jorden — — —". I kontrast häremot står uttalandena om hur trädan bereddes i Medelpad och Ångermanland. Medelius fastslår att dessa samstämmigt vittnar om en omfattande skötsel av trädan under sommaren. Medelius hade på denna, liksom på många andra punkter, kunnat styrka sin framställning ytterligare genom ett jämförande material. Den av Medelius konstaterade skillnaden i behandling av trädan har givetvis varit välbekant för samtiden. Belägg kan också hämtas ur av författaren icke utnyttjade källor. Den intensivare brukningsmetoden i Medelpad och Ångermanland torde i själva verket ha haft en vidare utbredning i Norrlands kustlandskap. Flera av de på landshövding F. A. U. Cronstedts anmodan till-



komna sockenbeskrivningarna från Hälsingland (1790—91) lämnar uppgifter, som tydligt visar, att samma intensiva metod för trädans beredning som i Medelpad och Ångermanland också varit utbredd i Hälsingland. Av dessa förtjänar en anmärkning av prosten A. A. Grundén i Söderala socken att återgivas: "Ordsaken till en bättre åkerjordens afkastning än i Upland är 1:o jordens trägnare körning; ty trädesjorden köres minst 5 gånger om sommaren — —" I Olof Törnstens Kort anledning till norrländska åkerjordens afkastning rekommenderas metoden att sommartid flitigt köra trädesåkern. Örnsköld uppger 1769 att han två år tidigare låtit sprida denna skrift i Jämtland. Törnstens råd om hur

trädan borde beredas torde likväl ej ha fått någon mer genomgripande verkan. Av Fale Burmans anteckningar om Jämtland, något decennium senare, framgår, att säkert mer än ett hinder legat i vägen för en mer grundlig bearbetning av trädan: "Bortovarelse under Slottertiden ibland annat hindrat trädeskörning i Jemtland."

Tryckningen av berättelserna från länsmännen i Per Abraham Örnskölds hövdingedöme bör bli uppskattad av forskare och andra med äldre norrländskt näringsliv som föremål för sitt studium. Utgivningen av urkundsmaterial till användning inom etnologisk forskning borde för övrigt ökas.

*Eric Hedqvist*

## KORTA BOKNOTISER

ARNE EMIL CHRISTENSEN JR: *Frå viking-skip till motorsnekke*. Norsk kulturarv 2. Det norske samlaget, Oslo 1966. 92 s. ill.

Norsk kulturarv är namnet på en nystartad serie småskrifter från Det norske samlaget i Oslo. Till omfång och uppläggning påminner serien något om ICA-förlagets småböcker av typen Ur Kulturens samlingar men har inte dessas inriktning på avgränsade föremålsgrupper utan ett mera om man så vill renodlat kulturhistoriskt program. Gemensamt är syftet att nå långt utanför den trängre kretsen av fackintresserade. Föremålet för denna lilla notis utgör den andra i serien, vars första bok heter Norsk skitradition, författad av Olav Bø. Båda böckerna utkom 1966.

Christensen är egentligen arkeolog och sedan länge knuten till Oldsaksamlingen men också folklivsforskare och hans förtrogenhet med det folkliga båtskicket har bl. a. resulterat i en utmärkt stencilskrift Norske båter, tillkommen som kursbok i folklivsforskning vid universitet i Oslo. Hans huvudintressen som forskare återspeglas också i den här aktuella boken, tyngdpunkterna i framställningen ligger vid det förhistoriska, enkannerligen den sena järnålderns båtmaterial, å ena sidan och å den andra vid det som betecknas som "levande tradition". Inom dessa två områden har författaren också till en del kunnat bygga framställningen på egna forskning. Denna disponering är naturligtvis inte bara en följd av författarens intressein-

riktning utan lika mycket dikterad av den speciella uppmärksamhet som "vikingaskeppen" jämte de sentida lokalt särpräglade båttyperna tilldrar sig, inte minst som exponenter för norsk och nordisk egenart.

I enlighet med en av författaren klart fattad princip är det bilderna som utgör framställningens ryggrad. Bildmaterialet är också rikhaltigt och av hög klass. Det omfattar snart sagt hela skalan av bilddokument alltifrån hållristningar, bildstenar och kyrkmålningar till moderna fotografier och uppmättningsritningar. Bland de sistnämnda återfinnes som sig bör en del från Bernhard Faerøviks pionjärverksamhet på området men i stor utsträckning härrör de från författarens egen penna. Fotografierna är också till stor del författarens egna. En rad synnerligen värdefulla bilder har dessutom hämtats ur Wilsesamlingen i Norsk folkemuseum (presenterad av Finn P. Nyquist i en publikation som anmälts i Rig 1969 s. 46).

Framhållandet av bildmaterialet innebär inte att den skriftliga framställningen skulle vara av mindre vikt. Den är lagd som en kronologisk översikt gestaltad inte bara av typer, konstruktioner och byggnadsteknik utan också av samhörande historiska faktorer. Gränsen framåt i tiden har givit sig själv genom avgränsningen till materialet trä, vilket för fartygens vidkommande innebär att översikten slutar vid tiden för första världskriget medan i fråga om småbåtarna även nutidsförhållandena beröres.

N. N.

# FÖRENINGSMEDDELANDEN

## Styrelseberättelse 1968

Föreningen för svensk kulturhistoria har under år 1968 liksom tidigare år helt inriktat sin verksamhet på att ekonomisera utgivningen av tidskriften RIG.

Under året har fyra häften utgivits. Tidskriftens redaktion har bestått av Stiftelsen Skansens direktör professor Gösta Berg, ansvarig utgivare, professor Sigfrid Svensson, Lund, verkställande redaktör, samt föreningens sekreterare.

Under året har föreningen genom Statens humanistiska forskningsråd erhållit ett statsanslag av 10 000 kronor som bidrag till tryckningen av tidskriften.

Föreningens ekonomiska ställning framgår av följande:

### Ingående Balans Konto

1/1 1968		
<i>Tillgångar</i>		
Kapitalsamlingsräkning, Svenska Handelsbanken	7 044: 38	
Postgiro	1 180: 48	
Kassa	582: 42	
Nordiska museet	538: 57	
Tidskriften Rig	1:—	
Balanserat underskott	6 920: 07	
./ årets överskott	6 468: 92	451: 15
		Kronor 9 798:—

### Skulder

Ledamöters Fond	5 150:—	
Boktryckeri AB Thule för Rig 1967:4	4 648:—	
		Kronor 9 798:—

### Vinst- och Förlust Konto

31/12 1968	
<i>Intäkter</i>	
Medlemsavgifter	12 406: 44
Statsbidrag	10 000:—
Försäljning Rig	1 850: 22
Gåvor	800:—
Räntor	454: 06
Diverse inkomster	200:—
	Kronor 25 710: 72

### Kostnader

Tryckningskostnader	17 105: 40
Honorar	1 025:—
Diverse utgifter	943: 39
Årets överskott	6 636: 93
	Kronor 25 710: 72

### Utgående Balans Konto

31/12 1968	
<i>Tillgångar</i>	
Kapitalsamlingsräkning, Svenska Handelsbanken	14 455: 44
Postgiro	1 003: 12
Kassa	194: 42
Nordiska museet	650:—
Tidskriften Rig	1:—
	Kronor 16 303: 98

### Skulder

Ständiga Ledamöters Fond	5 400:—
Diverse personer:	
Tryckeri AB Thule för Rig 1968:4	4 718: 20
Årets överskott	6 636: 93
./balanserat underskott	451: 15
	Kronor 16 303: 98

Stockholm den 27 februari 1969

Sture Petrén

Bo Westerberg

Marshall Lagerquist

## Revisionsberättelse

Undertecknade av Föreningen för svensk kulturhistoria utsedda revisorer för granskning av 1968 års förvaltning får härmed efter fullgjort uppdrag avge följande revisionsberättelse.

Vi har granskat föreningens räkenskaper för 1968 och funnit desamma vara förda med omsorg och reda, alla utgiftsposter vederbörligen verifierade och föreningens behållning i överensstämmelse med

oss företedda handlingar. Föreningens ekonomiska ställning framgår av bifogade vinst- och förlusträkning samt utgående balansräkning per 31/12 1968. Vi får därför tillstyrka, att föreningen beviljar skattmästaren och styrelsen full och tacksam ansvarsfrihet för det gångna årets förvaltning.

Stockholm den 30 juni 1969

V. Granlund

Anders Nyman

# SVENSK KULTURHISTORIA

i böcker utgivna av Nordiska museet

- Blå välling — sur sill. Vällingklockor och vällingklocksramsor* av Mats Rehnberg. . . . . 24:—
- Vad skall vi göra med de blanka gevär? 15 kapitel ur soldaternas liv* av Mats Rehnberg. 32:—, inb. 38:—
- Unnarydsborna. Lasses i Lassaberg anteckningar om folklivet i Södra Unnaryd vid 1800-talets början* av Nils-Arvid Bringéus. . . . . 34:—
- Stad i trä. Ett skede i den svenska småstadens byggnadshistoria* av Sten Rentzhog. . . . . 38:—
- Hästslakt och rackarskam. En etnologisk undersökning av folkliga fördomar* av Brita Egardt . . . 40:—
- Väderkvarnar och vattenmøllor* av Sven B. Ek . . . . . 45:—
- Scots in Sweden* av Jonas Berg och Bo Lagercrantz . . . . . 7:—
- Nordsvenska studier och essayer* av Manne Hofrén . . . . . 30:—
- Bastu och torkhus i Nordeuropa* av Ilmar Talve . . . . . 48:—
- Studier i svenskt repslageri* av Allan Nilson . . . . . 40:—
- Svensk Jugend* av Elisabet Stavenow-Hidemark . . . . . 17:50
- Spelkort* av John Bernström . . . . 7:—
- Bruksherrgårdar i Gästrikland* av Hans Beskow . . . . . 45:—
- Gunnar Olof Hyltén-Cavallius som etnolog* av Nils-Arvid Bringéus 48:—
- Mögsjö dagbok. Verskrönika från Mögsjön, Kalhyttan, Filipstad och Ransäter åren 1793—94* av Anders Fahlbeck . . 35:—
- Ernst och Mimmi* av Per Wästberg 38:—
- Skogslapparna* av Ernst Manker . . 120:—
- Fångstgropar och stalomter* av Ernst Manker . . . . . 100:—
- Lapparnas heliga ställen* av Ernst Manker . . . . . 100:—
- Klackarna i taket. Om halling och jössehäradspolska* av Mats Rehnberg . . . . . 7:—
- Smycken i svensk ägo* . . . . . 24:—
- Strängnäsminnen* av Amelie Rundberg . . . . . 16:—
- Så bodde vi. Arbetarbostaden som typ- och tidsföreteelse* av Rut Liedgren . . . . . 15:—, inb. 18:50
- Från mjölk till ost. Drag ur den äldre mjölkhushållningen i Sverige* av Gustav Ränk . . . . . 34:—
- Gardiner och gardinuppsättningar. En kulturhistorisk studie* av Gunnel Hazelius-Berg . . . . . 12:50
- Generationsväxlingen inom romantikens klassicism* av Sten Lundwall . . . . . 40:—
- Livgardisten han kommer till Gud. Studier i den militära folkdiktningen* av Mats Rehnberg . . . . 7:—
- Folkets hus Gersheden* av Rut Liedgren . . . . . 10:—
- Ljusen på gravarna* av Mats Rehnberg . . . . . 48:—
- Gubbyllan* av Per Anders Fogelström och Arne Björnstad. . . . 20:—
- Kvarnarna på Tjörn* av Ernst Manker . . . . . 50:—
- Hovmålaren Carl Fredrik Torselius tapetmålARBOK* redigerad av Sigurd Wallin . . . . . 35:—
- Äldre svenska spannmålsmått* av Nils Sahlgren . . . . . 38:—
- Tapeter 1500—1900 i Nordiska museet* av Sigurd Wallin . . . . . 11:—
- Bakom polisens kulisser* av Gustaf Adolf Blomberg . . . . . 9:—

# *Fataburen*

Nordiska museets och Skansens årsbok 1968

Tema: 1920-talets Sverige.

Pris 18:—.

Det är en enormt lärrik bok som rekommenderas inte minst dem som ännu minns litet av det 1920-tal som ibland gick under benämningen "det glada" men vid vars slut det började mörkna över världen.

*Anders Hernmarck i  
Byggnadsarbetaren*

Fataburen 1969 ägnas temat Bröllop och äktenskap. Den utkommer 1 oktober. Abonnemang kan tecknas.

## *50-års register till Rig 1918—1967*

Innehåller författarregister och register över anmäld litteratur.

Utkommer 1969 utöver full årgång som Rigs häfte 4 (med egen paginering).

Anmäl Eder som medlem i Föreningen för svensk kulturhistoria!

Adress: Nordiska museet, 115 21 Stockholm. Årsavgift (=prenumerationsavgift å Rig): 15 kr. Postgiro 19 39 58.