

RIG

TIDSKRIFT UTGIVEN AV FÖRENINGEN FÖR SVENSK KULTURHISTORIA
I SAMARBETE MED NORDISKA MUSEET OCH FOLKLIVSARKIVET I LUND

UPPSATS

- F. Museidirektören dr. phil. *Sigurd Grieg*,
Lillehammar: Edelstener og magi 81
Precious stones and magic 88

STRÖDDA¹ MEDDELANDE OCH AKTSTYCKEN

- Fil. kand. *Gunnel Hedberg*, Göteborg: En
skamprocession 89
Eine Schimpfprozession 91
Professor *Sigfrid Svensson*, Lund: Hur med
Rigs recensioner? 92

ÖVERSIKTER OCH GRANSKNINGAR

- R. Axel Unnerbäck: Allonö. Studier kring
ett östgötskt 1600-talsslott. Anmäld av doc-
ent *Gerhard Eimer*, Stockholm 94
Ellen Damgaard & Poul H. Moustgaard:
Et hjem — en familie. Anmäld av inten-
dentent fil. lic. *Marianne Olsson*, Stock-
holm 98
Riitta Pykkänen: [Renässansens dräktmode
i Finland 1550—1620]. — Dens.: [Bar-
rockens dräktmode i Finland 1620—1720].
Anmälda av intendentent fil. kand. *Mari-
anne Erikson*, Stockholm 99
Maria Tasycka: [Mönstrade modetyger från
Italien under 1600-talets första hälft].
Anmäld av intendentent fil. lic. *Gudrun
Ekstrand*, Stockholm 101
Edit Fél & Tamás Hofer: Proper peasants.

- Anmäld av intendentent fil. dr. *Mátyás
Szabó*, Stockholm 102
Anne Marie Franzén: Målade kistor och skåp.
Anmäld av fil. dr. *Svante Svärdström*,
Stockholm 105
Svante Svärdström: Dalmälaren Winter Carl
Hansson 1777—1805. Anmäld av professor
Sigfrid Svensson, Lund 106
Hans Broomé: Källvik, en småländsk brunns-
och badort. Anmäld av fil. dr. *Bengt Cnat-
tingius*, Linköping 107
Gerhard Buhrman: Karta över Skåne från
år 1684. Anmäld av arkivarien fil. dr.
Sten-Bertil Vide, Lund 108
Värmland förr och nu 1970. Anmäld av fil.
lic. *Mats Hellspång*, Stockholm 109
L. M. Svenungsson: Rannsakingar om troll-
domen i Bohuslän 1669—1672. — Per
Vilhelm Enström: Mitt i Sverige. Ny
uppl. Anmälda av fil. kand. *Gunnel Hed-
berg*, Göteborg 109

KORTA BOKNOTISER

- Karin Blomqvist: Malmö museum. Vägled-
ning genom dräktsamlingarna 111
Carl-Martin Bergstrand: Kyrktjuvar, häst-
tjuvar och ficktjuvar i Västergötland .. 111
Eric Hägge: I lagens namn. Hallands södra
domsaga under tre sekler 111
Sokkelund herreds tingbøger 1634—36 .. 112



RIG · ÅRGÅNG 54 · HÄFTE 3

1971

Föreningen för svensk kulturhistoria

Ordförande: Presidenten *Sture Petré*n

Sekreterare: Fil. dr *Marshall Lagerquist*

REDAKTION :

Professor *Gösta Berg*

Fil. dr *Marshall Lagerquist*

Professor *Sigfrid Svensson*, Rigs redaktör

Ansvarig utgivare: Professor *Gösta Berg*

Redaktionens adress: Folklivsarkivet, 223 62 Lund.

Föreningens och tidskriftens expedition:

Nordiska museet, 115 21 Stockholm Telefon 08/63 05 00

Års- och prenumerationsavgift 15 kr

Postgiro 193958

Tidskriften utkommer med 4 häften årligen

Boktryckeri AB Thule, Stockholm 1971

RIG är ett annat namn på guden Heimdall, som enligt den fornisländska "Sången om Rig" gav upphov till de olika samhällsklasserna. Denna dikt innehåller den äldsta kulturhistoriska skildring vi äga från Norden. Föreningen för svensk kulturhistoria valde detta namn som symbol för sin verksamhet, när den stiftades år 1918

Edelstener og Magi

Av Sigurd Grieg

I Videnskapsselskapets Oldsaksamling i Trondheim oppbevares et drikkehorn med beslag av romansk karakter som Thor Kiel-land i sitt verk *Norsk Gullsmedkunst i Mid-delalderen* (Oslo 1926) henfører til 1200-årenes første halvdel. Det har en lys grå-grønn farge og avsluttes i en praktfull mo-dellert dopp av forgylt bronse i form av et stort dragehode med åpent gap, horn og stor løvemanke. Ifølge Kielland springer det mellom løvens horn en liten drage av samme form som hankkdyrene på de ro-manske aquamaniler. Doppen er festet til hornet med lange, spisse fliker, fig. 1.

Midt på Trondheimshornets liv er naglet et stort beslag av forgylt bronse som omslut-ter en bergkrystall. Selve beslaget er innfat-tet i en krans av små sammenfiltrede drage-figurer og bladverk i støpt og gjennombrutt arbeid av samme karakter som romanske dinantarbeider. Drikkehornets opprinnelige munningsbeslag er nu borte. Det rikt deko-rerte beslag med graverte ornamenter i re-nessansestil som nu pryder munningsran-den og hornets liv, er antagelig montert i slutten av 1500-årene.

I brev av 4. november 1947 meddelte avdøde museumsbestyrer Th. Petersen at hornets kordelengde er 49 cm. — åpning-ens tverrmål 12.5 cm. På hornets randbe-slag er gravert tre våpenskjolder, hvorom førstearkivar Hallvard Trættestad i 1930 har meddelt følgende opplysninger:

”Det kløvede skjold med træ og lilje har man ikke funnet eiermannen til. De andre to forekommer på Vestlandet. En enkelt kilde: Rostgaard: *Leksikon over adelige Familier osv.* (Købh. 1787), oppgir at den norske riksråd hr. Samson Filipasson (d. før

1451) førte kors med seksoddet stjerne i øvre venstre hjørne. Hr. Samson var av Losnazetten, men det nevnte våpen er ulikt ættens vanlige baade det eldre: rutekors, og det yngre: rutestav mellom to or-mer. Man har ikke funnet opplyst hvilket vaaben hr. Samsons efterslekt i 1500-tallet holdt sig til.

En lilje føres i 1500-tallet og førtes bl. a. av Vest-landsslektene Bratt, Dal og Frak.

Theodor Petersen gjorde meg i 1947 opp-merksom på ”at Gerhard Schøning skriver i sin *Reise* (1910, I s. 166) om et drikkehorn på Moldegård ved Molde med v. Hovens våpen”. Schøning refererer visstnok våpenet som kvadreret, men ellers synes figurinnholdet å falle sammen med innholdet i de tre skjold på Trondheimshornet. Thor Kiel-land anser det overveiende sannsynlig at det er et norsk arbeid, særlig da vi har et annet stykke her fra landet som kan stilles ved siden av, nemlig en dragehodeformet ende-dopp til et drikkehorn fra Stabæk i Bærum. Begge stykker er nærmest av romansk ka-rakter, og som nevnt fra første halvdel av 1200-årene.

Den bergkrystall, fig. 2, som pryder Trondheimshornets liv — synes å være an-bragt der i en bestemt hensikt. Før vi un-dersøker dette spørsmål nærmere, kan det være grunn til å få rede på om det finnes andre drikkehorn fra Norge, som er prydet med innfattede stener.

Det første drikkehorn som da faller oss i øynene, er det berømte Ivar Holms horn i Nationalmuseet i København, som med rette ansees som et norsk arbeid og som er utførlig behandlet av Jørgen Olrik. Vi skal straks komme tilbake til dette interessante stykke, men her bare feste oss ved at det midt på hornets sider er pånippet et sølvbe-

slag som danner innfatning for en rund bergkrystall, hvorunder sees et kors av rød folie. Olrik beskriver hornet slik:

”Mus. Nr. MCDXXII. Drikkehorn med forgyldte Sølvbeslag. Største Tvermaal o. 16 M. Hornet er rimeligvis av sydlandsk Tamokse. Doppen er flat, rørformet og ender i en rund fladtrykt Knap med otte utstaaende rudeformede Knopper (ligesom paa gotiske Kalke), der hver rummer et Majuskelbogstav IVAR HOLMR. (Ol staar paa samme Knop, M’et staar paa Hovedet). Paa Knappens Overside finnes fem Mærker, rimeligvis af et opstaaende Spir (sl. Olrik fig. 5) — Midt paa Hornets Sider er paa-nittet et Sølvbeslag der danner Indfatning for en rund Bjergkrystal hvorunder ses et Kors av rød Folie, 0.058 M br. Paa Kantbeslaget veksler et Relief av Løven i det norske Kongevaaben med et Relief av en dobbelt gotisk Portal: Begge Fremstillinger er gjentagne seks Gange. Af de seks Portaler indeholder de fire en staaende Bisp og en tronende Konge — hvad der kan have en viss Lighed med Fremstillingen i Trondhjems Byvaaben.

De to andre Portaler indeholder hver to kronede Skikkelser. De nævnte tolv Felter løber ikke Hornet helt rundt, og den manglende Stribe paa Sølvbeslaget udfyldes af gotiske Liljer samt en kronet Skikkelse over en større Lilje.

De kronede Figurer er beslægtede med dem paa Doppen af nr. 1 (Olrik fig. 2) Kantbeslaget har utunget Underkant.”

Efter Indskriften paa Doppen maa Hornet have tilhørt Ivar Vigfussøn Holm, der var norsk Hovedsmann på Island hvor han dreptes i 1433. At det skulle gå tilbake til hans farfar av samme navn, der 1354 ble Kong Magnus Eriksons ”Hirdstjore” over Island, er vel neppe så sansynlig.

Hornet foræredes 1825 til Museet af Etatsraad B. Thorlacius. Det vidstes om det at det havde tilhørt den lærde Skule Thorlacius og stammede fra *Island*.

Jørgen Orliks datering av dette horn til 1400-årene er blitt underkastet en skarp kritikk av Thor Kielland. Han minner om at Olrik utvilsomt med rette anser det for å være et norsk arbeid. For dette taler ikke bare riksvåpnet på kantbeslaget, men også hornets historie. Derimot er Kielland uenig med Olrik i at Ivar Holm her skal identifiseres med Ivar Vigfussøn Holm, som var norsk hovedsmann på Island hvor han ble drept i 1433.

”At navnet”, sier Kielland, ”skulle gaa tilbake paa dennes farfar som også het Ivar Holm som i 1354 blev kong Magnus Eriksons ’hirdstjore’ over Island, anser han (Olrik) ikke for sansynlig.” ”Jeg mener tvertom; sammenholder vi nemlig våpenløven med de samtidige kongesegl (for eks. Kielland l. c. fig. 133) så står den i reisning og detaljutforming ganske nær, nettopp løven i kong Magnus Eriksson og hans morfar Haakon V’s segl.”

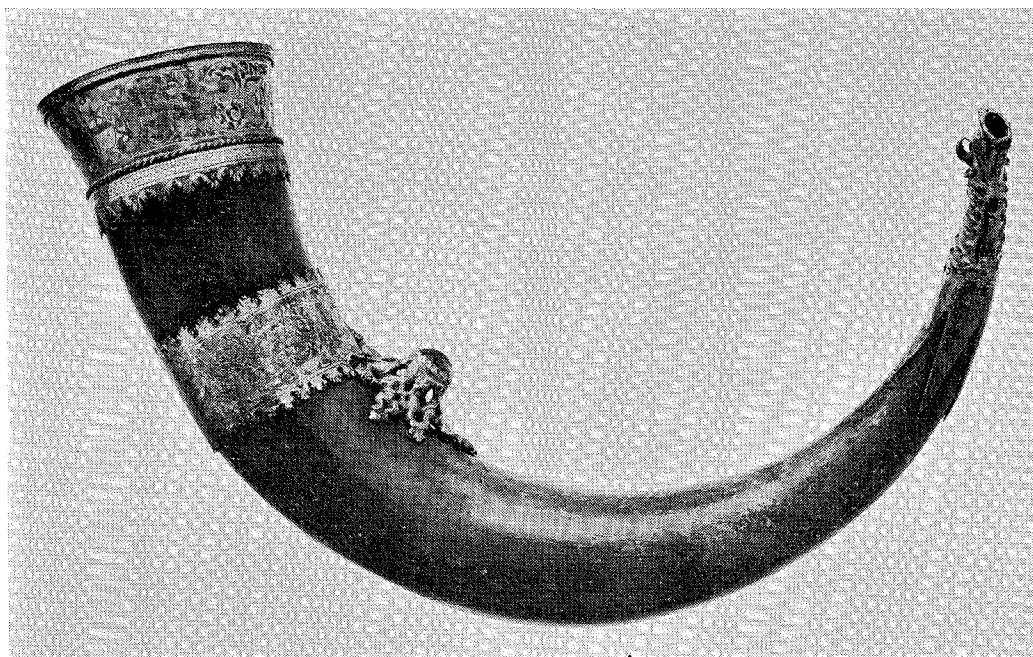
I Christiania Kathedralskoles samling i Universitetets Oldsaksamling i Oslo finnes et drikkehorn av den korte type som hører hjemme i 1400-årene. Hornet er nu uten endedopp og uten munningsbeslag, hvilket det ganske sikkert opprinnelig har hatt. Av særlig interesse for oss er at det på hornets liv er fastnaglet et vakkert sengotisk beslag av sølv med fire ”løvformede” festepunkter. I beslaget er innfattet en stor slepet bergkrystall med underlagt rød folie — altså et tynt rødt metallblad.

*

Avdøde museumsdirektør Vilhelm Slomann utga i 1944 et høyst interessant verk *Guld og Ædelstene i Middelalderlig Kunst* (Stockholm 1944), hvori han blant meget annet skildrer hvorledes høytstående franske geistlige i tidlig middelalder så på bruken av gull og edle stene, som utsmykning av altere og annet kirkeinventar.

Den eldste uttalelse skyldes Den hellige Bernhard av Clairvaux fra omkr. 1123—25. Han begynner med et sitat av en satiriker fra keiser Neros tid: ”Si I yppersteprester hvad har vel gull å gjøre med det hellige”. Og Bernhard polemiserer sterkt mot all den prakt som utfoldes i klosterkirkene og henstiller til munker og abbeder å opphøre med dette. Hans asketiske innstilling var ikke kunstvennlig.

Det motsatte syn ble forsvart av abbeden og statsmannen Suger (1081—1152) og det ble hans oppfatning som seiret. Fra 1122 til sin død i 1152 sto



1. Drikkehorn fra 1200-årenas første halvdel. Videnskapsselskapets Oldsaksamling i Trondheim, Norge.

han i spissen for klosteret i Sct. Denis hvor det også før hans tid ble drevet et navnkundig gullsmedverksted. Han lot sin kirkes skip utvide og prydet hoveddøren med relieffer av lidelseshistorien og oppstandelsen.

Men det var gullarbeidene som interesserte ham mest. Hans mål var, sier Slomann, å forhøye 'Altres og Relikviens Herlighed og Værdighed' for at dette utstyr skulle tjene gudstjenesten og kirkens indre liv. Han fikk konger og fyrster til å skjenke perler og edelstener til Sct. Denis martyr-alterbord.

Karl den skallete (død 877) hadde allerede skjenket kirkens høyalter et antemensale av gull. Suger lot det 300 år gamle klenodie sette i stand og lot utføre tre tilsvarende tavler til alterets tre sider. Vårt abbed lot dyktige håndverkere lage et krusifiks av 80 mark gull (ca. 19½ kg.) og som ved et mirakel fikk Suger som gave fra tre andre abbeder så mange edelstener til pryde for alteret som han ikke hadde kunnet håpe å samle i 10 år.

Hvor meget klosterkirkens utsmykning og de kostbare ting betød for ham framgår av en beretning han skrev omkring 1145, hvori han forteller hva han

hadde utrettet for sitt kloster. Der heter det bl. a.: "Naar vi derefter hyppigt staar og betragter disse gamle og nye Prydelser med Moderkirkens Følelse og naar vi ser hint beundringsværdige Kors af St. Elegius og hans Efterfølgere og den uforlignelige



2. Detalj av fig. 1: beslag av forgylt bronse omslutende en bergkrystall.

Prydelse, som kaldes Krista (Baldakin) anbringes over det gyldene Alter, siger jeg med sukkende Hjerter: Enhver kostbar Sten som Sard, Topas, Jaspis, Krysoht, Onyx og Beryl, Safir, Karfunkel og Smaragd er dets (dvs. Alterets) Dække. Kendere af Ædelstenes Egenskaber ser klart og med den største Beundring, at der ikke mangler nogen av disse Stene, med Undtagelse av Karfunkelen (en Slags Rubin). Nej, det er tværtimod Overflod derpaa". (Vilhelm Slomanns oversettelse.)

Vi har tatt dette med her fordi det viser oss i hvor høy grad middelalderens mennesker interesserte seg for *edelstener* og deres symbolske verdi.

Men la oss vende oss til ametysten. Den ble både i middelalderen og senere også anvendt som medisin både ved å bæres og ved å tas inn i knust tilstand. Den antokes å være særlig virksom mot hodepine, tannpine og gikt, og den vernet også mot forgiftning og pest.

Romerne mente ikke bare, at denne sten vernet mot beruselse, men trodde at den tjente til å lette adgangen til konger og virket som talismanntil mot trolldom, hagl og gresshopper. Hos stammene ved øvre Nil brukte regnmakerne ametysten, som et magisk middel til å fremkalle regn.

Ametysten omtales i 2. Mosebok kap. 28, vers 19, blant de edle stener som skal syes på yppersteprestens brystduk, og i Johannes åpenbaring kap. 21, vers 20 heter det, at en av grunnstenene i bymuren i det nye Jerusalem var prydet med ametyst. St. Valentin skal ha båret en ametyst-ring med en inngravert Cupido-figur.

Når de katolske bisper senere bærer en fingerring smykket med en ametyst, henger dette muligvis sammen med at den jødiske yppersteprest bar en ametyst. Med hensyn til ringens beskaffenhet, så kjennes det ikke uttrykkelige forskrifter. Etter gammel skikk ble den imidlertid oftest fremstilt av gull og prydet med en eller flere edelstener. I sen-

middelalderen ble den ene edelsten ofte avløst av grupper av stener. Det viser seg altså ved nærmere undersøkelse, at biskopsringene *ikke* utelukkende var prydet med *ametyster*. Det omtales både safirer, diamanter, brune stener, perler og andre edelstener.

Ametysten er en klar gjennomsiktig kvartsart av *lilla* farge. Den forekommer som krystaller i fjell av vulkansk opprinnelse. Det er meget interessant å se hvor sterk troen på ametystens magiske evne ennu var i 1600-årene. Zacutus Lusitanus (1634) nevner en del planter som vernet mot beruselse, blant annet kål som også ble nyttet i Danmark og Norge på Christian IV's tid.

"Og man hadde den edle sten: ametysten, som alt fra oldtidens dager hadde ord for å verne mot beruselse. Når den ble lagt på navlen skulle den trekke vindunstene til seg og hindre dem i å omtåke hjernen. Endvidere skærpede den Intelligensen, hvad der jo ikke lyder usandsynlig i Betragtning af dens Evne til at gøre Folk maadeholdende baade overfor Bacchus og Venus. Camillus Leonardus udgav i Begyndelsen af 16. Aarhundrede Speculum lapidum, Stenspejlet, i hvilket han opregner Ametystens Egenskaber, og foruden de tidligere nævnte paastaar han, at denne Sten skal kunne holde onde Tanker nede og modvirke overdrivelser, hindre Smitte og give Forstaaelse af skjulte Ting. Endvidere skal den kunne gøre Mænd aarvaagne samt skarpsindige og drevne i Forretninger. Ægypterne siges at have baaret Ametyster som Amuletter for Held i deres Foretagender og Soldaterne skulde den meddele Koldblodighed i Farens Stund."

Det må være denne forestilling som har ført til at man i middelalderen anbragte bergkrystaller på drikkehorn. Men allerede før slutten av 1600-årene synes ametysten

å ha mistet sin anseelse som magisk middel i denne henseende. Man hadde vel hatt rik leilighet til å konstatere dens uvirksomhet mot tidens drukkenskap, sier Axel Garboe. Likevel er det grunn til å anta at endel mennesker trodde på ametystens undergjørende virkning, når en lege som Paul Amman finner det umaken verd å gjendrive denne påstand i sin bok fra 1675. Man kan vel sammenfatte det slik at opplyste mennesker i slutten av 1600-årene ikke lenger trodde på ametystens vernende evne overfor beruselse.

Boetius de Boot hvis bok *Gemmarvm et lap. hist.* utkom i Hannover i 1609 skriver: "Dette maa man først og fremmest lægge mærke til, at der falskelig tillægges de ædle Stene mange Egenskaber, som de hverken har eller kan have." Her brydes Staven over Fortidens Tro paa Stene, som skulde kunne gjøre usynlig, lykkelig, rik, veltalende osv. Men paa den anden Side tør Boetius de Boot ikke kort og godt frakende de ædle Stene mærkelige Egenskaber. At gøre dette vilde være taabeligt, siger han, thi det strider mot Erfaringen.

I forhold til tidligere tiders oppfatning må likevel Boots bok sees som et stort fremskritt. Den har sikkert bidratt sterkt til at man i 1600-årene — i ethvert fall i den lærde verden — hovedsagelig oppfattet de edle stener fra legevitenenskapelige synspunkter. Selv så sent som i 1907 mente legen W. F. Fernie å kunne anbefale folk å bære ametyst med den motivering at violett lys utøver en beroligende virkning "upon those persons who come within their influence". Garboe har også undersøkt i hvilken grad de gamle forestillinger om de edle steners magiske kraft ennu var levende i Danmark i 1600-årene. I en julepreken av Mogens Nielson, trykt 1613, og tillegnet "Erlig och velbiurdig Frue Cathrine Sparre, boendis y Suendborrig ud i Fyen", heter det blandt

annet: "Bær du den steen *Amelist* y huilcken en biørns billede er sat/, da flyer di onde aander fra dig/ och *icvke letteligen bliffuer drucken*". Fra 1648 foreligger også et apotekinventar fra Glückstadt, hvor det blant medikamentene nevnes både *ametyst* og *bergkrystall*.

Ole Jørgen Rawert har i sitt *Almindeligt Varelexicon* (Købh. 1831) gitt følgende beskrivelse av ametysten. "Amethyst, en edel Quartsart, som i Skønhed omtrent ligner Smaragden. I Haardhed er den den syvende efter Diamanten. Farven er violett-blaa som paa den ene Side gaaer over i det Sorte, Grønne eller Brune, paa den anden i det Hvide. Den er klar indtil Gennemsigtighed, haard, djærv af Glasglands med musklet, splintet Brud af 2.750 — 2781 eiendommelig Tyngde. Amethysten deles i den *orientalske* og den *occidentalske*. Den Sidste er ikkun lidet haardere end Bjergkrystallen og angribes af Filen. Den første derimod som kommer fra Indien, Arabien og Armenien er haardere og kostbarere. De occidentale brydes især i Ungarn, Bøhmen, Sachsen, Auvergne. Nogle sachsiske Amethyst er imidlertid meget smukke. Amethystens violette Farve kommer af det Jern den indeholder og taber sig defor i Ilden. Den kan let eftergjøres, og saa lægges et violblå Folio imellem tvende Krystaller". "Det dansk-ostindiske Compagnie bragte tilforn særdeles skjønne og store Amethyst fra Cambosa og Trankebar, for største Delen slepet som granater".

I sin bok fra 1839 omtaler også P. R. *Hinnerup* orientalsk ametyst og peker på at den har en svak violettblå farge, "men den antager en mere rødlig Farve ved Lys, end ved Dag og adskilles foruden Glandsens større Livlighet derved let fra den almindelige Amethyst, der antager et mørkere eller graaligt Udseende ved Lys". Denne orientalske ametyst kaldes ametyst-safir, dels violet-rubin. Den er meget sjelden og skattes meget høyt når dens farge faller i det purpur eller rosenfargede. Stenen bruktes tidligere ved de biskoppelige ornater, hvorfor man kaldte den "Biskopstene, men da de af jevn Størrelse og af een Farve ere meget sjeldne brugtes sædvanelig Quarts-Amethyst i deres Sted. De erholdes fra Persien, Arabien, Armenien og Vest-Indien".

Hinnerup forteller videre at grekerne ved navnet ametyst skulle ha "forstaaet" "at den holdt ædrue, hvorfor Kar forfærdiget af den, eller og Smykker af den skulde afholde fra Berusning". Amethysten har ofte takkede ringer i sitt indre, hvilket stenslipperne kaller spindellev. Amethyst som hadde en skjønn farge ble tidligere sammen med granater brukt til sørgepynt. En stor, skjønn ametyst som veier 18 lod 1/2 quintin tjente i 1839 som prydd på "den konge-

lige danske" Thrones Baldachin. Antagelig sitter den der ennu.

*

Bergkrystall (lat. *Cristallum*, fransk *crystal de roche*, engelsk *rock-crystal*) er en kjemisk ren vannholdig forbindelse av *kvarts* av hårdhet 8 (glass 6, diamant 10). Bergkrystallen er en dårlig varmeleder og kan derved lettest atskilles fra glass. Karakteristisk for denne sten er de sprekker som oppstår på grunn av indre spenning. De viktigste steder hvor den forekommer i Europa er i Mont Blanc-masivet. Finnesteder kjennes forøvrig fra Barege (Haute Pyrenees) i de kastilske fjellstrøk, i departementet Orne (Normandie), i Pont Pesce og Galochere (Diamantes d'Alencon). Utenfor Europa forekommer det bergkrystall i Aurangpur (syd for Dehli), på Madagaskar, i Japan og i Ural. Av disse er finnstedene i Japan og Ural først blitt kjent i 1800-årene. Som en alminnelig regel gjelder det at de fleste europeiske finnsteder ikke kunne bli systematisk utnyttet før i løpet av det 19. århundre. Helt til henimot år 1400 ble bergkrystallen bare bragt til veie ved tilfeldige funn i flodene. Disse stener hadde en størrelse av 10—20 cm. og en høyeste vekt på opptil 3 kg.

Plinius (Hist. Nat. 37 kap. 9) synes å ha kjent til at bergkrystallen forekom i India, og han har muligvis også kjent til import. Den arabiske forfatter Al-Ghuzuli (død 1412) beretter at man i slutten av 1300-årene skaffet seg bergkrystallblokker i ubearbeidet tilstand fra China. Den store yndest som bergkrystallen oppnådde skyldes antagelig ikke bare kunstneriske grunner. Stenens gjennomsiktighet førte til at de ble oppfattet som symbol på den ubesmittede renhet. Allerede Plinius (Hist. Nat. 37, 12)

vet å fortelle om medisinsk bruk av bergkrystall. I middelalderen trodde man at bergkrystallen vernet mot tørst.

I liturgien nyttet kirken bergkrystallen påskeaften til å tenne den hellige ild påny. Man trodde også at bergkrystallen kunne holde folk friske og verne mot blodstyrning, dessuten ble den nyttet som amulet som tjente til vern mot andre sykdommer (for eks. vattensot, tannpine o. s. v.). For oss er det antagelig tilstrekkelig å feste oss ved den tro man hadde i middelalderen, at bergkrystallen vernet mot tørst. Dette er antagelig grunnen til at vi fra 1400-årene finner kanner og pokaler av bergkrystall, eller i de fleste tilfeller med innfattede deler av bergkrystall. Vi skal nøyes med å fremheve en lok-kanne i Kunsthist. Museum i Wien. Kannens innfatning er burgundisk fra ca. 1400.

I tidligere tid da man bare hadde ufullkomne metoder til å bestemme edelstener, tok man undertiden *bergkrystallen* for diamant. Når det tales om diamantfunn i Tyskland, Norge og Sverige, endog på Bornholm, har det alltid dreiet seg om bergkrystall.

En særlig bruk av bergkrystallen ble i middelalderen overført fra Orienten til Europa. Bergkrystallen ble nemlig slepet til en *kule*, hvis størrelse kunne variere fra et eple til et barnehode. Inne i stenen skulle det helst være "skyer", og den ble da brukt til *spådomskule*. Bergkrystallen ble også nyttet i den medisinske vitenskap. Hvis man hadde feber var det godt å ha en bergkrystall i hånden, helst skulle den være formet som en kule, men en uslepet, avlang, kantet sten var også brukbar.

Når den ble varm skulle den dyppes i rosenvann, og anbragt under tungen kunne den lindre pasientens tørst. Når man valgte bergkrystall til dette bruk skyldtes det sikkert den tro at bergkrystallen var forstenet is. Pulvrisert bergkrystall ble også brukt som middel mot blære- og nyresykdommer, men måtte da oppløses sammen med salt i regnvann og tilsettes vin m. v. Bergkrystalltinktur mente man hjalp mot vattersot og skjøbuk. Man sa også at den blandet med brennevin hjalp mot melankoli.

Også som motgift mot kvikksølv kunne bergkrystallen brukes, men særlig ble den anvendt som *amulet*, og den ble da som oftest utstyrt med planeten Mars' tegn som ble gravert inn i stenen.

På et sverd som omtales i kong *Magnus Erikssons* inventar på Båhus Slott i Båhuslen fra 1340, var det festet en bergkrystall, antagelig til knappen; ”jtem gladium cum vno cristallo” — heter det i diplomet.

Vi må ha lov til å tro at krystallen var anbragt på sverdet til vern for kongen, og ikke bare til pyrd. Rustkammeret omfattet nemlig bare kongens personlige våpen og harnisker, og videre et par sticketøy (turneringsutstyr) av Peder Stigssøns, men intet til utrustning av slottets besetning.

På de navnkundige danske antemensaler og altertavler av drevet og forgylt kopper fra perioden 1100—1235 har det ifølge Poul Nørlund vært innfattet bergkrystaller, men oftest er bare innfatningsrammene bevart. Atskillige er likevel bevart på Sahlretablets bue (fra ca. 1200) og på Stadilantemensalet (fra ca. 1235) er halvparten ennu på plass. Man kan se at det har vært lagt fargete pergamentstykker under dem, slik at de har lyst med farget skjær.

I et skattefunn i Skern kirke, Bolling herred, Ringkøbing amt i Danmark — nedlagt under Karl X Gustafs innfall i Jylland 1657—60 — fantes flere kvinnesmykker. Blant disse var et hengesmykke med en bergkrystall i innfatning av forgylt sølv med vedhengende perle. I dette tilfelle må bergkrystallen ha tjent som amulett.

Ennu i 1600-årene ble bergkrystallen anvendt utvendig på det menneskelige legeme, særlig da som middel mot feber, fordi man trodde at krystallen var en slags is.

Mens man i middelalderen antok at bergkrystallen vernet mot tørst trodde folk i 1600-årene at den kunne tjene som middel til å øke diegivende mødres melkemengde. Den lærde Caspar Bartholin skrev i 1628 at det var gagnlig for sunnheten å bære edle stener. Som eksempel anfører han at feber helbredes ved å bære en smaragd i en

snor om halsen, eller ved å holde en bergkrystall i hånden. Bartholin hadde også de samme forestillinger som sine utenlandske samtidige om de edle steners bruk som medikamenter.

I nyere norsk folketro finner vi også forestillinger om bergkrystallens helbredende egenskaper. ”Bergdrope”, sier Reichborn-Kjennerud, ”er egentlig en dryppsten. Slike små stalakiter finnes også av og til hos oss, men oftest er det krystaller som menes med dette ord. Somme steder tar de dem inn som pulver kokt i melk mot løst liv hos folk og fe. Dvergsten eller dvergnagle, er også en bergkrystall, den strykes på tussebit i Sunnfjord. I Hallingdal, Telemark og flere andre steder slår de en dvergsten i melkebøtten som råd mot jursykdom hos kyrene. I siste tilfelle kunne en gjette på at her er en sammenheng med troen på bergkrystallens evne til å øke melkemengden.

I Snorre Sturlassons ”Edda” er det gitt regler for de kjenneord som kan nyttes om kvinner, og der heter det: ”En kvinne skal kjennes på alle slags kvinneklær, gull og edelstener, øl og vin og all slags drikk som hun gir og deler ut, likeså på ølkar og på alle de ting som det sømmer seg for henne å arbeide med eller gi bort. Det er rett å kalle henne ”selje” eller ”låg” (nedfalt tre) til alt det hun deler ut, men ”selje” og ”låg”, det er trær. Derfor er alle trær av hunnkjønn brukt i kjenninger for kvinne. Og kvinne blir kjent med ord for edelsten og glasstener (krystaller), for i gamle dager hadde de kvinnebunad som het ”steinsøve”, det de hadde om halsen. Og nu blir det brukt slik i kjenninger at kvinnen får som kjenneord sten og alle navn på stener.”

Som vi ser har altså edelstener og krystaller spilt en rolle i folketroen på Snorres tid d. v. s. i 1200-årene.

LITTERATUR

- Dragsted A.*: De ædle Stene og deres Mystikk. København 1933.
- Garboe, Axel*: Kulturhistoriske Studier over Ædelstener. København 1915.
- Hinnerup, P. P.*: Haandbog for Juvelerere. Guld og Sølvarbejder. København 1939.
- Kielland, Thor*: Norsk Gullsmedkunst i Middelalderen. Oslo 1926.
- Nørlund, Poul*: Gyldne Altere. Jydsk Metalkunst fra Valdemarstiden. København 1926. Anden Udgave Århus 1968.
- Olrik, Jørgen*: Drikkehorn og Sølvstøt fra Middelalder og Renaissance. København 1909.
- Reichborn-Kjennerud I.*: Vår gamle Troldomsmedicin. I. Oslo 1928.
- Sloman, Vilhelm*: Guld og Ædelstene i Middelalderlig Kunst. Stockholm — Uppsala 1946.

*Summary**Precious stones and magic*

In the Trondheim Museum in Norway there is a drinking-horn dating from the first half of the 13th century, fig. 1, which has a larger mounting of gilded bronze, fig. 2, enclosing a rock-crystal (the clear, colourless form of quartz). By way of comparison, the author describes two other medieval drinking-horns which are decorated with rock-crystals. In the Middle Ages, people were greatly interested in precious stones and their symbolical value, as the author demonstrates by means of various examples. The rock-crystal, like the amethyst, (the violet-coloured kind of quartz), was used in the Middle Ages and later as a remedy either by being carried or swallowed in powdered form. In various ways

they were used as magic remedies and were also considered to provide protection against intoxication. It is these notions that have resulted in drinking-horns being decorated with rock-crystal in the Middle Ages. The belief that rock-crystal protected one from thirst was probably also a reason for tankards and goblets being made of this material or more commonly being decorated with pieces of it. At the end of the 17th century, however, educated people probably no longer believed in it as a charm against intoxication. But its use as an amulet or for medicinal purposes continued for a long time. The belief that rock-crystal had healing properties long survived in Norwegian popular belief.

STRÖDDA MEDDELANDEN OCH AKTSTYCKEN

En skamprocession

Av Gunnel Hedberg

Enligt hednisk rättsuppfattning ålåg trohetsplikten i äktenskapet uteslutande eller övervägande kvinnan. En otillåten förbindelse mellan en gift kvinna och en — gift eller ogift — man ansågs som en allvarlig förbrytelse, betecknad horsbrott.¹ Det var en kränkning av mannens rätt. Påföljden för kvinnan blev fördrivandet från hemmet. A "färsk gärning" hade den kränkte maken rätt att döda den andre mannen; "då skall man fjättra honom [den döde] vid kvinnan och föra dem till tings".² Med kvinnan får bonden göra "vilket helst han vill...".³ Kristendomens införande skärpte trohetsplikten inom äktenskapet, och gjorde denna ömsesidig för båda makarna.⁴ På samma sätt som den kränkte maken fick döda den andre mannen "in flagranti", fick hustrun motsvarande rätt.⁵ Likformigheten gällde dock inte bestraffningen, då något motsvarande kvinnans stympande eller bortdrivande från hemmet inte stadgas för mannen. Först i stadsrätten blir likabehandlingen mera genomförd, då ett skamstraff, motsvarande kvinnans nesliga bärande av stadens stenar⁶ införs också för mannen: "Gör en man hor, då skall den kvinna, som han blev gripen tillsammans med, leda ho-

nom genom staden eller lösa honom med fyrtio marker att skiftas i tre lotter. Då skall stadens sven leda honom och hava en mark av fogden och staden.⁷ Denna skamprocession återfinns i Magnus Erikssons allmänna stadslag (MESTL)⁸ — ett stadgande som direkt bygger på Bjärköarättens. I landslagarna finns det inte upptaget. Straffarten förekommer i en rad franska stadsstatuter under 1200-talet.⁹ I dessa stadgas uttryckligen att konkumbenterna skulle gå nakna genom staden. De fick också en särskild beteckning: *trotari*. Processionen återfinns också i

⁷ Bjärköarätten 15. Holmbäck-Wessén anmärker till detta i not: "Det förefaller egendomligt, att kvinnan skulle betala böterna för mannen. Möjligen har därför den ursprungliga texten varit: *äller löse han sik* 'eller han löse sig'." Mot detta hävdar Gösta Hasselberg, Studier rörande Visby stadslag och dess källor. Uppsala 1953, s. 333 not 3: "Enligt sista satsen skulle emellertid efter den förut omtalade böteslösningen mannen ledas av stadens sven. Det måste alltså vara kvinnan, som skulle lösas av mannen, varigenom straffet ur skam- och skandalsynpunkt rimligtvis väsentligen lindrades. Det avsedda fallet torde böra uppfattas som gift mans förbindelse med *ogift kvinna*, som avslöjats av hustrun". — Om intet annat anges användes här Svenska landskapslagar tolkade och förklarade för nutidens svenskar av Åke Holmbäck och Elias Wessén. Uppsala 1936—46, samt MESTL, tolkad av Holmbäck—Wessén, Lund 1966.

⁸ MESTL GB 10:2: "Förmår han ej gälda böterna, då skall en snara läggas omkring hans lem och stadens stenar läggas på henne, och så skall hon leda honom omkring i staden, och sedan skola de med ed lova att aldrig komma åter till staden. Om en av dem bötar för sitt brott, så som förut är sagt, vare saklös, och stadens tjänare lede henne eller honom, som icke kan böta, omkring i staden, och fogden eller rådmännen give honom en halv mark penningar för sitt arbete."

⁹ Du Cange, Charles du Fresne, Glossarium mediae et infimae latinatis... Edit. nova... a Léopold Favre. Niort 1883—1887: Trotare. Jfr Carlsson a.a. s. 125.

¹ Nils Stjernberg, Några blad ur horsbrottets historia i svensk rätt, Festskrift för Berndt Julius Grotenfelt. Helsingfors 1929, s. 104f.; Gösta Hasselberg, Studier rörande Visby stadslag och dess källor. Uppsala 1953, s. 332.

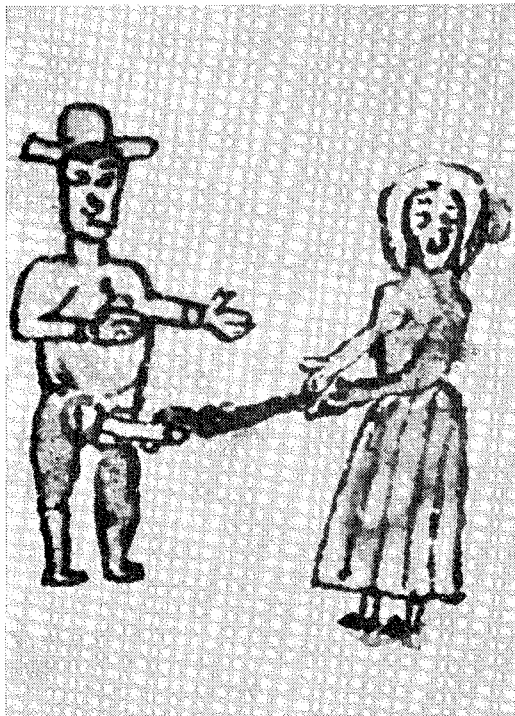
² Ännu i det s.k. Rosengrenska lagförslaget från 1600-talets första decennium skulle det ihjälslagna horsparet bundna föras inför rätten. Handlingar rörande Sveriges historia. 2. ser. Sthlm 1864, s. 312.

³ ÖstgötaL. EdsöresB. 26.

⁴ Detta i enlighet med 1. Kor. brev 7:3—4, samt Markus 10:11—12.

⁵ UpplandsL. ÄrvdaB. 6.

⁶ Om stenbärande se Lizzie Carlsson, De medeltida skamstraffen. Rtg 1934, s. 121ff.; Eberhard Künssberg, Über die Strafe des Steintragens. Untersuchungen zur deutschen Staats- und Rechtsgeschichte. Heft 91. Breslau 1907.



1. "Orkar han ey bothom, så skall snara leggiäs å skap hans och å kona stadzens stena, och så skall hon honom om stadhen ledha, och sedhan stadhen försväria." Marginalteckning (2,5×2,5 cm) till GB 10 i en handskrift av Magnus Erikssons allmänna stadslag, ägd av teol. lic. Gösta Nordquist, Göteborg, och som har ingått i prosten Carl Adolf Thudéns (död 1877), Lysekil, boksamling. Handskriften filmas nu av Göteborgs universitetsbibliotek. Handskriften förskriver sig från tiden efter 1554, när en kung Göstas gårdsrätt från detta år är medtagen. Utom enklare anfanger finns inga ytterligare teckningar i handskriften. Foto: Erland Sjöstedt, Göteborg.

lybsk¹⁰, baltisk¹¹ och dansk¹² rätt.¹³ Dahm omtalar en liknande neslig procession i florentinsk

¹⁰ Cod. II:43: "So war ienech man bi enes echten mannes wiue begrepen wert. de schal getoghet werden van deme wine vi deme pinthe [per priapum] dor de stat. in den straten. vp vnde neder." Codex vom Jahre 1294, i Johann Friedrich Hach, Das alte lübische Recht. Lübeck 1839. (Faksimilupplaga Aalen 1969), s. 249.

¹¹ Rigisches Recht für Hapsal vom Jahr 1279: "Item wen twe begrepen werden tosamende vnde en ynsluck hefft eynen echten gaden, des wyffes

medeltidsrätt, såsom straff för unga homosexuella.¹⁴

Skamprocessionen är ett s. k. speglande straff.¹⁵ Straffet skulle symboliskt åskådliggöra brottet: konkumbenternas vandring, eller äktenskapsbryterskans bärande av stenar, formade som testiklar. Samtidigt är straffet ett skamstraff. Gärningsmännen skulle defameras — vid stympning, för livet.

Den svenska konkumbationsprocessionen är ett lån från tysk rätt.¹⁶ Att straffarten verkligen använts i Sverige har stadsarkivarien Gunnar Bolin visat i sin polemik med Lizzie Carlsson.¹⁷ Han framhåller dock att ett exekverande så sent som 1587 måste betraktas som en relik. Straffformen har gjort ett visst — för att inte säga djupt — intryck på den okände skrivaren som präntat ner en avskrift av MESTL. Det visar det faktum att han såsom handskriftens enda egentliga bildframställning tecknat just en konkumbationsprocession, fig. 1. Om detta engagemang har sin grund i den just nerpräntade paragrafen MESTL GB 10:2, i vars marginal teckningen finns, eller i en bevittnad procession, vare därmed osagt.

Med 1734 års lag avskaffas den skamprocession som stadgades i stadslagen. Defamering i samband med hor förekom dock i en mängd olika former, bl. a. genom de nya vanfrenjdsbestämmelserna — en sentida variant av landskapsrättens rättslösa.¹⁸ Mera ovanlig torde den avklädnings-scen i rätten vara, som ägde rum i Frökind 1743, och som väl snarast är att anse såsom en form av tortyr: "Soldaten Anders Lagerström, tilltalad för enkelt hor, kunde icke till rena sanningens bekännande förmås, oaktat han både inlades i Falköpings fängelse och där hade järn eller handklofvar på sig, föränn undertecknad härads-hövding lät avkläda honom kläderna uti tings-salen allt intill bara skjortan."¹⁹

echte mann hefft de gewalth, wath he den hanreyge don wyl. Kupth ith ock vor gerychte, dath wyff sal den man *nacketh trecken*; wylen se ock de schande beyde losen, dat lych by dem rade wath de darby don wylen." Die Quellen des rigischen Stadtrechts bis zum Jahre 1673, hrsg. von J. G. L. Napiersky. Riga 1876, s. 39.

¹² Ribe stadsret, stadfäst av Erik Glipping 1269: "Befyndaes nogher maeth andean mands echtakonae i hoor, tha er thet statssaens raeth, ath han schal drawes aff hendae ath byaen then enae gadae up och then anden nethaer, wyth thet samae lymmae /lemme/ ther han giorthae synden maeth

haende, och swo schal han blivae qwyth for then sagh." Samling af gamle danske Love V, utg. av Kolderup-Rosenvinge. Khn 1827. Kong Erik Glip-pings almindelige Stadsret 1269: "Worder noghem mand pafundhen mett noghen mandtz echtekonne, tha er thet retth, att hand schall dragis aff hendhe paa gadhen op och nedher." Kolderup-Rosenvinge a.a. V, s. 492.

¹³ Jfr Carlsson a.a. s. 125f., Hasselberg a.a. s. 246ff.

¹⁴ Georg Dahm, Das Strafrecht Italiens im ausgehender Mittelalter. Berlin—Leipzig 1931, s. 306: "So wird in Florenz (Stat. Pod. 1325 III 54 S. 218) über den Homosexuellen bestimmt der zwischen 14 und 18 Jahren alt ist: 'per civitatem nudus ducatur et publice verberetur'."

¹⁵ Om speglande straff se Henrik Munktell, Svensk Juristtidn. 1941, s. 254ff; Per-Edwin Wallén, art. Speglande straff, Kulturhist. lex. f. nord. medeltid.

¹⁶ Hasselberg a.a. s. 248; Carlsson a.a. s. 125.

¹⁷ Rig 1934, s. 222ff.: "Klagade Lasse [lucka]

Malmfougten hustru öfwer samme sin man, att han hade trädt iffrå sin laggiffte säng och belägrert sig medh en konne benämpndh Malin Larsdotter, och ändogh han hade icke allenast vdi så måtto försett sigh emoth henne vthenn och altijdh wanälskett, hathett och slagitt henne för sine horer hwarföre hon och hade orsaak att stå effter hans välfärd dogh sade hon sig ware tillfridz att tagen igen, om han wille sig bättre och her effter elske och äre henne såsom honom bör. Men effther han sade sig sådant icke tröste vthloffwe, derföre bleff så dömpet och affsagt, att snara skulle legges vm skap hans, och horkonen lede honom wm stadenn, och sedenn skall bödelenn slå henne widh kåkenn, som lag förmäller." Tänkeboken 1587, [9 aug] fol 26 r. (Stockholms stadsarkiv).

¹⁸ Om rättslösa se Gerhard Hafströms art. Rättslösa i Kulturhist. lex. f. nord. medeltid.

¹⁹ Frökinds härads dombok 2 juni 1743, mål nr 24. Arkivarie Carl-Martin Bergstrand har vänligen tillställt mig avskrift av fallet, som han upp-täckt.

Zusammenfassung

Eine Schimpfprozession

Die hier wiedergegebene Zeichnung, Abb. 1, stammt aus einer in Privatbesitz befindlichen Handschrift von Magnus Erikssons Allgemeinem Stadtrecht. Dieses Recht gehört in die Zeit um 1350. Die Handschrift ist später als 1554, da eine Verordnung aus diesem Jahr mit aufgenommen ist. Die Zeichnung befindet sich am Rande neben dem Text über Strafe für einen verheirateten Mann, der Ehebruch begeht (Giftermålsbalken — Abschnitt vom Familienrecht — 10:2): „Vermag er die Busse nicht zu bezahlen, so soll man eine Schlinge um sein Glied legen und die Steine der Stadt sollen auf sie gelegt werden, und so soll sie ihn in der Stadt herumführen . . .“.

Nach der Einführung des Christentums wurde die eheliche Treuepflicht verschärft und erhielt gegenseitige Geltung. Erst im Stadtrecht (für Stockholm um 1300) wird jedoch die gleiche Be-

handlung des männlichen und weiblichen Kontrahenten bei einem Ehebruch stärker durchgeführt, indem eine Schimpfstrafe auch für den Mann festgesetzt wird. Hieran knüpft direkt die oben aus Magnus Erikssons Stadtrecht angeführte Verordnung über eine Schimpfprozession der Konkubanten an. Ähnliche Verordnungen gibt es auch anderwärts (Anm. 9—14). In Schweden ist die Konkubationsprozession eine Entlehnung aus deutschem Recht (Anm. 16). Dass die Strafe hier wirklich angewendet worden ist, geht aus einem Stockholmer Urteil von 1587 hervor (Anm. 17). Ob die hier wiedergegebene Zeichnung — die einzige eigentliche bildliche Darstellung der Handschrift — nur durch die Drastik des Gesetzestextes angeregt wurde oder auf eine bezeugte Prozession zurückgeht, möchte der Verf. offen lassen.

Hur med Rigs recensioner?

Av Sigfrid Svensson

Det tillkommer inte en tidskriftsredaktör att recensera den egna tidskriftens recensionsavdelning. Så skall inte heller ske här. Men en i en tysk studenttidsskrift (Volkskunde-Forum 1969:3, Marburg/Lahn) publicerad uppsats Anmerkungen zum Volkskundlichen Besprechungswesen har gett anledning till en sammanställning av motsvarande siffror för Rigs del. Uppsatsens avsnitt om vad och hur man recenserar skall ej beröras. Författarens namn är Heinz Schilling, Frankfurt a.M. För 1968 har han undersökt bl. a. tre tidskrifter av rikskaraktär i Väst-Tyskland, Österrike och Schweiz. Samtliga är välkända och även i Sverige uppskattade för sina recensionsavdelningar: Zeitschrift für Volkskunde (ZfV), Bonn-Tübingen, Österreichische Zeitschrift für Volkskunde (ÖZfV), Wien, och Schweizerisches Archiv für Volkskunde (SAfV), Basel.

Recensionerna kommer för sent, skriver Schilling, och det är tydligen missnöjet i det hänseendet med det egna landets tidskrift som främst föranlett hans kritiska artikel.

Hur länge dröjer en recension?

Under denna rubrik presenteras en tabell över utgivningsåren för de 1968 anmälda böckerna. Det är betydande skillnader mellan hur snabbt en bok blir anmäld i de tre nämnda publikationerna. I ÖZfV har 91 % av de recenserade 79 böckerna utkommit samma år eller året innan. Motsvarande siffror är för ZfV 48 % (av 116) och för SAfV 60 % (av 62). De främsta orsakerna till olikheterna anser Schilling vara dels utgivningssättet och dels principen för recensionsanskaffningen. ÖZfV utkommer fyra gånger om året, de båda andra endast två.

Hur förhåller det sig då med Rig som också är en kvartalstidskrift? En genomgång av årgångarna 1968—70, varvid ingen åtskillnad gjorts mellan recensionssidornas två avdelningar, visar att i genomsnitt har 59 % (av 177 böcker) utkommit samma år eller året innan. Recensionerna kommer alltså snabbare i Rig än i ZfV, men SAfV är gott och väl lika aktuell som Rig, trots att den är en halvårspublikation. Recensionstakten kan

alltså vara oberoende av tätheten i utgivningen. Beror den istället på hur författarskapet till recensionerna är fördelat?

Vem recenserar?

I den tyska uppsatsen har för 1968 års årgångar uträknats att av recensionerna har 85 % i ÖZfV och 53 % i SAfV skrivits av respektive redaktörer: Leopold Schmidt och Robert Wildhaber. Helt annorlunda är recensionsavdelningen ordnad i ZfV, där 116 recensioner författats av 62 olika personer. Rig utgör i detta fall en direkt motsvarighet till den tyska tidskriften. Under rubriken Översikter och granskningar har i 1968 års årgång 39 recensioner skrivits av 24 olika personer. I Korta boknotiser kan däremot fördelningen vara ganska växlande. 1968 är här 22 anmälningar författade av endast 4 olika personer (varvid redaktören svarat för huvudparten), 1969 är notisernas antal ej fler än 9 men de har skrivits av 7 olika författare.

I den tyska uppsatsen har även upptagits frågan om recensenternas hemort, dess förf. menar att Bonn skulle vara överrepresenterat. Motsvarande beskyllning är mer aktuell ifråga om Rig, där Stockholm och Lund dominerar. Vidare anmärker den tyske förf. på att det är ämnets arbetsbelastade "toppar" som får uppdragen att recensera och menar, att detta är en av orsakerna till att recensionerna blir så fördröjda. Recensionstillfällena borde istället, säges det, ges till de unga inom ämnet, som har möjligheter till snabb expediering.

För en tidskriftsredaktion ter sig detta ganska verklighetsfrämmande. Så gott om villiga och lämpliga recensenter finns det inte. Och så lätt att skriva en recension är det heller inte. Att Stockholm och Lund så ofta möter i Rig som medarbetarnas hemorter beror naturligt nog på att tidskriftens utgivare är förlagda dit och att redaktionen medlemmar är bosatta där. Personlig kontakt och muntlig påtryckning är ofta effektivare än korrespondens. Men redaktionen åstundar är i varje fall att få så stor spridning som möjligt inte blott ifråga om prenumeration utan

också beträffande medarbetarnas hemort och ålder.

Hur stor plats får recensionerna?

I den refererade uppsatsen har uträknats hur stort utrymme de olika tidskrifterna upplåter för recensioner. Om man endast räknar sidantalet och bortser från satsyta och stilsort utgöres 45.6 % av ZfVk 1968 av recensioner, 32.1 % av ÖzfVk och 31.5 % av SAfVk. Rig är tydligen den mest utpräglade recensionstidskriften. För åren 1968—70 upptages i genomsnitt 53.7 % av recensioner.

En beräkning har även gjorts av recensionernas genomsnittliga omfång. Detta är i ZfVk 1.25 sidor, i ÖzfVk 1.21 (sidorna är här mindre) och i SAfVk 0.58. I Rig 1968—70 upptar varje recension i genomsnitt 1.89 sidor och varje boknotis 0.51. I de båda tidskrifter som har de längsta recensionerna är också tidsintervallen störst mellan utgivnings- och recensionsår. Schilling framhåller, att det dock inte är sannolikt att omfånget

influerar på eller bestämmer tempot. Vilket naturligtvis i viss mån är riktigt, sambandet är endast indirekt. Det avgörande är om recensionerna till stor del skrives av redaktionen själv eller av många utomstående. I det senare fallet författas recensionerna av specialister som tar längre tid på sig och inte nöjer sig med bara ett referat. Rigs recensioner är av detta slag och kommer att så förbli. Vad däremot både redaktion och läsekrets har anledning att önska är att recensionerna inflöt i snabbare takt. Som kvartalstidskrift och betjänat av ett stort och snabbt tryckeri har Rig goda yttre förutsättningar härför.

Men redaktionen kan inte trola eller tvinga eller locka med något större honorar. Den får förlita sig på medarbetarnas intresse och ambitioner att vilja vara aktuella. Författaren till uppsatsen i Volkskunde-Forum har rätt i sitt krav härpå men torde i ett annat hänseende ha missuppfattat situationen. Ett recensionsuppdrag är ingen favör man ger, det är en ynnest redaktionen ber om.

ÖVERSIKTER OCH GRANSKNINGAR

R. AXEL UNNERBÄCK: *Allonö. Studier kring ett östgötskt 1600-talsslott*. Eng. summary. Acta Universitatis Stockholmiensis, Stockholm Studies in history of art 19. [Diss]. Stockholm 1970, 273 s., ill. Pris kr. 60: —.

Det är inte en herrgård från stormaktstiden vilken som helst Unnerbäck har ägnat sin doktorsavhandling åt. Allonövyerna i Svecia Antiqua tillhör de märkligaste i sin kategori: embarkeringsscenen i åskväder visar slottsanläggningen i djupperspektiv med låg blickpunkt och påminner med sin dramatiska stämning om hamnbilder av Claude Lorrain och stora holländska marinmålare. Ytterligare ett uppseendeväckande inslag tillkommer som lyfter Allonö utöver sin — blott skenbara — provinsiella avskildhet: dess byggherre, riksrådet Gustaf Kurck, och hans ekonom Jacob Momma-Reenstierna kom nästan dagligen på tal när drottning Christina åren 1669/70 konvenerade med kardinal Azzolino i Rom om nya politiska och kulturella förehavanden (RA K 405, protokollen för Texeira).

Kanske skall man uppfatta det som understatement att förf. har förtigit de vidsträckta europeiska sammanhang som bildar bakgrunden för Allonös tillblivelse. Läsaren har nämligen annars svårt att förstå varför man ställde sådana höga anspråk på just detta bygge i en relativt avlägsen trakt. Kurck, som nyligen hade blivit utnämnd till generalguvernör över drottningens underhållsländer, väntade sig vid början av 1670-talet när som helst ett nytt överraskande besök av sin härskarinna i Norrköping, en stad som då ännu låg i ruiner efter en omfattande eldsvåda. Drottningen skulle vid sin ankomst diverteras och den som främst hade blivit ansvarig för representationen på orten var hennes generalguvernör. Av olika politiska skäl önskade Kurck inte något högre än att få ta emot henne i Sverige (RA K 405, Kurck till Christina 20/4 1669). Det torde därmed stå klart att kraven som ställdes på slottets arkitektur avsågs att falla i Christinas smak.

Förutom undersökningen av själva monumentet, som Unnerbäck utfört med hjälp av kompletterande uppmätningar och flera mönstergilla re-

konstruktioner, borde han ägnat de skriftliga källorna större omtanke. Det gäller en uttömmande behandling åtminstone för den del av arkivmaterialet som direkt berör byggnadsförloppet och personerna som knutits till dess tillblivelse. Detta betyder att man helt sätter sig in i uppdragsgivarens livsförhållanden. Kurck var för det mesta på resor och fick avge skriftliga direktiv. Med hänsyn till en sådan livsföring hade det varit metodiskt lämpligt att upprätta ett fullständigt itinerarium för åren ifråga. Sedan hade man egentligen varit skyldig att gå igenom riksrådets omfattande korrespondens från 1669—75. Men helt så långt behöver man inte sträcka sig. Utgångspunkten för att utvinna tämligen ofta återkommande notiser om byggets fortskridande är Kurcks intima relationer till medförvaltaren av drottningens underhåll, industrimannen Jacob Reenstierna, som tjänade såsom Allonös entreprenör. På så sätt är det också möjligt att vinna fastare dateringar för anläggningens tillkomst och fullbordan.

Om detta arkivbestånd på Riksarkivet (RA) finns det en uppsats av P. Sondén (Historisk tidskrift 1911). Förf. har istället föredragit att angripa källproblemen med hjälp av processakterna från ett mål mellan Kurck och Reenstierna vid Svea Hovrätt, som tillåter vissa slutsatser om byggnadernas färdigställande, dvs. en terminus ante quem. Det hade varit önskvärt med exakta citat (not 5 till sid. 27). Forskningar i Reensternasamlingen bjuder på en del svårigheter därigenom att släkten Momma till stor del begagnar sig av nederländska språket i sin livliga affärsbrevväxling.

Ett meddelande till skepparen Gerrit Lauwriens från Norrköping den 5 nov. 1670 (RA E 2483, 95) ger oss rätt att förmoda att en preliminär planering försiggått redan under senhösten samma år. Det var nämligen denne skeppare som skulle överföra ett stort tegelparti från Amsterdam för att omedelbart sätta igång arbetet på den nya byggnadsplatsen. Som vi väl vet fanns det flera tegelugnar på närmare håll vid Bråviken, så t. ex. vid Skenås, vars kapacitet dock ej ansågs vara tillräckligt för att snabbt komma igång med bygget — en synpunkt som åter måste ses mot bakgrunden av drottningens besöksavsikter. Leveransen från Amsterdam fördröjdes likväl



1. Allonö slott, Östergötland. Från trädgårdssidan. Foto Axel Unnerbäck.

av någon anledning (RA E 2483, 353, 17/7 1671). Det var icke utan stolthet, som Jakob Reenstierna den 8 aug. 1671 kunde meddela sin affärspartner Kurck: *Er Excell. låter jagh i ödmuikheet förståå, at jagh i desse dagar wäntar ifrån Hollandh 30 000 mursteen, hwilka skola wara till Eders Excell. behoeff i Allnö, och skulle jagh wäll medh mine prämar dem dyt senda, om bruksdriften det tillåter . . .* (E 2483, 456).

Familjeföretaget Momma-Reenstierna bedrev en omfattande handel med byggnadsmaterial, som oftast tycks ha gått såsom barlast. Och då var stora förseningar ganska vanliga. En del av dess flotta ("Gotlandia", "Johannisborg", "Stettin") har nästan jämt seglat med kalk, gotländsk sten, byggnadsvirke och tegel mellan olika svenska landskap och besittningar. Vissa varor tillverkade man i den egna bruksproduktionen i Östergötland och Lappland, som likaså skulle tjäna entreprenaden för Allonö: *De anckar, spiijk och annat som E Excell begiärer, skall efter H. Erik Gråbergs opsats medh all möyelig flyt på mine werck för-färdigas . . .* (E 2483, 487, 15/8 1671). Mässingsprydnaderna som tillverkades samtidigt har redan blivit omnämnda av Unnerbäck.

Här talar en av dessa driftiga företagare som har lagt grunden till Sveriges industrialisering under en tid när toleransen mot invandrare var större än den är idag. Hans självmedvetna ton tycks vara fullt berättigad och saknar icke sitt intresse utifrån moderna konstvetenskapliga synpunkter. Några år tidigare hade Reenstierna inköpt Norrköpings mässingsbruk av Johan de Geer för sin bror Willems räkning. Sedermera blev ock-

så Ehrenstrahl engagerad i affären genom ingifte. Även dessa sammanhang skulle bli relevanta för Allonös del. När nämligen Jacob Reenstierna den 8 juli 1671 aviserar en stor sändning kalk, sten och bjälkar från Stralsund och Gotland, som infördes med kommerskollegiets tillstånd, anmärker han i ett brev till Kurck . . . *och min bror ähr här uthi även intresserad* (E 2483, 362). Den nya slottsbyggnaden kunde förevisas som exempel för företagets industriella duglighet.

Kassan var däremot för det mesta tom och därmed blev även byggnadsverksamheten rätt konjunkturkänslig. Hela affärsrörelsen baserades på varubyten, den egna produktionen, släktingars och affärsvänners tillmötesgående. Kapitalbristen blev det ständiga bekymret. Den 9 juni 1675 bekänner Jacob: *contant gelt hebbe ick niets* (E 2495). Kurck tycks ha varit ganska ovetande om dessa likviditetssvårigheter som fram till den stora konkursen skulle förbli en familjehemlighet. Han begärde redan i juli 1671 ett kontantförskott från sin entreprenör (E 2483, 288 den 4 och 11/7 1671). För det mesta har man klarat sig med förvånansvärt små penningbelopp vilket framgår av sluträkningen (E 2488, 632, 28/2 1674) som gav upphov till den av förf. refererade rättsgången.

Unnerbäck omnämner faktum att Kurck visats på Allonö hela december 1673 (s. 51, jfr s. 28) och större delen av januari 1674. Vinterbesöket när riksrådets hela korrespondens daterades från Allonö varade i själva verket längre än tre månader och detta torde vittna om ganska hyggliga levnadsförhållanden på platsen, där tydligen

huvudbyggnaden redan till största delen var beboelig.

*

Bokens disposition, som gör upprepningar oundvikliga, har orsakat att rudiment av tidigare arbetshypoteser fått stå kvar och råkat i motsatsförhållande till sedermera vunna bättre insikter. Hela arbetets uppläggning stöder sig på en gedigen tradition, dels från Nordiska museets kulturhistoriska undersökningar, dels från Riksantikvarieämbetets verksamhet. Unnerbäck har försökt slåta över vår tids generationsbrytningar för att föra vidare en forskningsgren som har hamnat i en djup kris, icke minst på grund av det egenomliga förhållandet att flera mäktiga auktoriteter gått ur tiden utan att bry sig om en organisk nyrekrytering på arbetsfältet och en förnuftig regeneration av metodiken.

Den ingående skildringen av slottet inom sin speciella landskapsmiljö och en omsorgsfull behandling av dess lokala förhistoria påminner mest om det vedertagna arbetssättet. Här och i avsnittet som söker preparera fram ett äldre stenhus från 1500-talet i suterrängvåningen når författaren med lättflytande stil upp till valörer, som frammanar minnen av det bästa som skrivits i svensk kulturhistoria. I framtiden vill man nog inte gå miste om sådana moment som på sina håll redan till fullo har integrerats i miljöforskningen.

I förordets första mening uppställer Unnerbäck som postulat för hela undersökningen att om möjligt finna namnet på den för Ållonö verksamme arkitekten. Det är dock föga sannolikt att man i framtida forskning av detta slag kommer att följa samma snäva målsättning. Mer än i något annat fall tycks det här visa sig att en "entydig" tillskrivning av Ållonö till en viss "mästare" inte skulle ge rätta svaret. Förf. har hållit för gott att föreslå en attribution till Tessin d. ä. trots att han själv är medveten om den komplexa sammansättningen av frågan. Frammot slutet av sin framställning är han rent av beredd att medge Spihlers stora bidrag som avgörande för anläggningen i dess helhet. Det är nämligen svårt att förklara bort överensstämmelserna med Permanska malmgården i Stockholm, som en annan Karlingelev, Stig Svensson, har lyckats att fast förknippa med Spihlers namn. Att Kurck sommaren 1671 hade anlitat en *architecteur* vars ritningar skulle utfö-

ras av lokala byggmästare på hans östgötska gods (E 4431, 10/5 och 15/6 1671) och att Reenstierna visade stort intresse för greve Anders Torstenssons trädgårdsmästare i Stockholm (E 2483, 322) hade kunnat tas i övervägande. Utan större möda hade man också kunnat bredda undersökningen angående den undervisningsverksamhet som Spihler i egenskap av informationskapten uppehöll vid fortifikationskontoret. Om den berörda personkretsen och dess insatser för civilarkitekturen finns det flera spridda uppgifter i litteraturen. F. ö. räknas till Nils Eosanders arkivaliskt belagda arbeten även en fasadritning för Skottorp i Haland.

En grundläggande metodisk förutsättning för varje byggnadsforskare är den exakta kännedomen om samtliga tekniska data för ritningsmaterialet angående Ållonö, som uteslutande förvaras på Kungl. biblioteket och i Uppsala universitetsbibliotek. Detta gäller naturligtvis inklusive vattenmärken. Ingen vill därvidlag förklara Sigurd Wallins utomordentliga meriter och det är fullt förståeligt att författaren velat tillgodogöra sig nestorns erfarenheter. Men systematiska vattenmärkesundersökningar med hjälp av speciella handböcker tillhör det elementära i allt gravyr-salsarbete sedan mer än ett årtionde tillbaka. Unnerbäck's stamtavla över Ållonövernans inbördes sammanhang resp. ömsesidiga beroende (s. 230), som annars verkar metodiskt bestickande, måste tyvärr grupperas om med hänsyn till dessa odiskutabla fakta. Detsamma gäller givetvis också för ritningarnas mått och färgsättning (Müllers fasadteckningar är endast tonade i blått utan användning av rosa som förf. påstår, här hade man f. ö. väntat sig en diskussion om rappningsfärgens eventuella beroende av koloreringen på sextonhundratalets arkitekturritningar). Dessutom bör man ha klart för sig att kraftigare nålstygn härrör från en äldre kopiering. En noga jämförelse med ritningstekniken från parallellt planmaterial (t. ex. Dahlbergs fasadritningar för byggnader i Jönköping, Narva och Söderhamn) hade gett en bättre plattform för vidare slutsatser.

Signaturen *M. Müller* förblir t. v. ett svårlost problem, som hade kunnat sättas inom parentes för att inte störa överläggningarnas fortsatta förlopp. Om man absolut vill släppa lös spekulatio- nerna så hade det legat närmare till hands att tänka på en av fortifikationskontorets medarbetare med samma namn och ej en borgerlig stads-

arkitekt. Utan tvekan har dessa ritningar spelat en roll under planeringsarbetet eftersom man ändrat kökets placering. Med sekundära skissartade streck, utfört med en annan penna, har kökskaminen flyttats till dess nuvarande plats. I suterrängvåningen blev det nödvändigt med stora extra avlastningsbågar för att bära upp tillbyggnaden. Att fasadritningarna hör ihop med den stora trädgårdsplanen (fig. 17) är evident. Müllers blåpena och vattenmärket kan man inte komma ifrån. En bredare inventering av hithörande ritningsbestånd och närmare kännedom om kopieringsverksamheten vid fortifikationskontoret kommer möjligen att föra oss ännu längre.

Sin bästa sida visar förf. i rekonstruktionen av den entréhall som i suterrängvåningen skulle ta emot besökaren från sjösidan för att föra honom upp till slottets högre belägna huvudnivå på terrassen. I några svårlösta detaljer har Iwar Anderson bistått med goda råd. Konfrontationen av denna grottiliknande "sala terrena", som genomkorsas av en rymligare tvärskeppsliknande hall, med ingångsvalvet i Tessins första projekt för Bååtska palatset i Stockholm från 1662 och dess förebild Palazzo Barberini i Rom är helt övertygande. Man häpnar inför den skickliga tillämpningen av detta i och för sig storslagna motiv under anspråkslösa förhållanden på en lantlig herrgård. Det var kanske överläggningar i samma riktning som — begripligt nog — frestat förf. att falla tillbaka på Tessin d. ä. i egen person såsom ledande arkitekt för Allonö. En sådan slutsats är dock ingalunda tvingande. Den nyare forskningen har kommit med talrika exempel på de tessinska grundmotivens spridning i stundom rätt originella varianter genom en grupp av "architetti minori", speciellt Dahlbergs elever. Man undrar särskilt varför Johan Tobias Albinus helt lämnats utanför Unnerbäcks resonemang, han som bevisligen har varit Reenstiernska palatsets upphovsman (nuvarande Maria sjukhus vid Wolmar Yxkullsgatan i Stockholm). Brevet från Albinus till byggherren är delvis bevarade (E 2498, 12/9 och 24/11 1668). Omkring åtta månader senare började samtalen kring det nya Allonö. Just Albinus är ett skol-exempel på assimileringsteorin: redan när han inkom ifrån Reval tycktes han helt ha smält den svenska formgivningen trots att han var född i Bajern.

Angående Allonös stilhistoriska karakterisering hade det varit riktigare att förlita sig mera på

Jean Marot, till yttermera visso som Dahlberg personligen hemfört ett färskt exemplar som numera finns på Nationalmusei gravyrstal med den talande titelnotisen *Sum ex libris Erici Dahlbergij Parisiis Ao 1668*. Volymerna innehåller bl. a. det projekt för ett storslaget palats åt en greve Bonde, antagligen i Stockholm, vars existens än så länge förblir ett spöke i den svenska stormaktstidens arkitekturhistoria.

Marot propagerar med sina planscher ej blott envåningsprincipen som ideal för "Maison de plaisir" utan likaså en helt ny typ av enfilader där dörraxeln i paradvåningen flyttas från rummets mitt närmare fönsterväggen för att dränka den i ljus. Förf. har fullständigt negligerat detta viktiga fenomen som gör att Allonö skiljer sig markant från det besläktade projektet för Sjöo som här presenteras f. f. g. (fig. 84). Såsom ett fullständigt nytt mode för de högre ståndens bostadskultur spred sig den franska förebilden snabbt över stora delar av Europa och Allonö verkar vara dess första representant i Sverige. Därför befinner sig förf. på en avväg när han talar om palladiansk rumsproportionering och trerumsfiler. Det är förfelat att anföra anfadern Palladio direkt, vilket även gäller för "Sala a crociera", utan att påvisa senare teoretikers grundliga revisioner av nästan samtliga motiv under långvariga modifikationsprocesser. Scamozzi, Vignola och främst Pirro Ligorio borde absolut ha kommit med i bilden. Den sistnämnde, som inspirerat Villa d'Este i Tivoli, var dessutom drottning Christinas älsklingslektyr i ämnet (RA K 433 *Libri di Pirro Ligorio che si trovano in Roma nella libreria della Serenissima Regina di Suetia*).

*

Det ovanligt stora antal bevarade 1600-talsvyer över Allonö har föranlett förf. att gå igenom anläggningens utvecklingshistoria än en gång i sitt tredje huvudkapitel. Han har inte gjort det lätt för sig i sin bevisföring och medvetet sökt att framhålla det komplicerade i förloppet, vilket utan omsvep skall erkännas med beundran, även om undertecknad har svårt att följa honom i allt. Här intar Dahlbergs frihandsteckning, daterad den 6 juni 1675 på platsen, en central ställning (fig. 12 och 14). Inför detta mästerverk av en av Europas stora tecknare och vedutakonstnärer kan man inte annat än beklaga bokens undermåliga klichétryck. Om man även i fortsättningen envisas med att välja sådana publikationsformer kommer

den svenska kulturen aldrig att integreras i det europeiska arvet och den internationella bildningsrepertoaren. Bland det som förf. ville föra vidare av äldre svensk forskartradition ligger den usla bildreproduktionen tvivelsutan på skuggsidan. Detta gäller destomera som man sedan flera år tillbaka har utrustat en vetenskapligt bristfällig och okritisk publikationsserie om svenska slott och herresäten med en genomgående yppig illustration.

Tyvär är Unnerbäck ej givit efter för frestelsen att undersöka Dahlbergs perspektiviska hjälpkonstruktion på frihandsteckningen som just här vittnar om stort kunnande och finess. På den närmast jämförbara teckningen för Skällnora (fig. 107) har Dahlberg senare egenhändigt klippt bort linjesystemet som på Allonöskissen finns i behåll. Det består av blyertsstreck och många fullt synliga ristlinjer jämte speciella riktmärken i form av en livboj. Ett märkligt faktum är att vattenmärket (hovnarr med klase) helt överensstämmer med de müllerska fasadritningarna samt trädgårdsplanen. Dahlberg, som hade återvänt från Frankrike med många nya idéer strax innan Allonös planering kom i stöpsleven, kan med rätta föras fram i debatten kring de arkitekter som var med om att skapa slottets arkitektur. Med Unnerbäck's analytiska läggning hade man här väntat sig en hypotes om eventuella omarbetningar och nyredigeringar av projektet. Att byggnadsledningen förblivit öppen för ändringar pekar bl. a. den müllerska skorstensflyttningen på. Sammaledes har man efter allt att döma förfarit med flygelbyggnaderna, paviljongerna och uthusen inom ramen för generalplanens symmetriaxel. Det rörde sig alltigenom om timmerbyggnader vars uppsättning gårdsfolket svarade för. Trähusens livslängd var begränsad och man fick utan ekonomiska vidlyftigheter företa omgrupperingar efter tidens smaksiftet. Därför tycks det vara onödigt att dröja alltför länge vid problemet hur långt man hade hunnit med utbyggnaden när senare tecknare befattade sig med Allonö. Så har säkerligen varit fallet flera gånger. Det måste konstateras att en av dem, generalkvartermästarlöjtnanten Stuart, företagit många tjänsteresor mellan Stockholm och Karlskrona vid början av 1680-talet, vilka ofta förde honom förbi Allonö där han var presenterad. Vissa aspekter av den invecklade problematiken kring fantasi och verklighet på vyerna har berörts av Sten Karling i en tidigare recension (Konsthistorisk tidskrift 1970).

Byggnadsundersökningar av det slag, som har framlagts av Unnerbäck, är i dagens läge oundgängliga såsom restaureringsunderlag och äger därmed ett odiskutabelt motivationssammanhang. Förf. är sedan många år hemma i dylika praktiska uppgifter. Även i detta avseende har Allonö varit givande. Vi har här att göra med det sällsynta fallet av ett rent privat restaureringsinitiativ från ägarnas sida som till etablerade myndigheters häpnad lett till utomordentliga resultat. Förf. lämnar en elegant översikt över den svenska byggnadsminnesvårdens utvecklingsetapper, där han lyckats placera in Allonö i ett känsligt övergångsskede. Ägarna har förstått att hitta de rätta rådgivarna när man åren 1906—13 gav sig i kast med en rekonstruktion av övervåningen, flygelbyggnaderna och delar av trädgårdsanläggningen som hade förstörts under 1719 års härjningar. Man tycks ha tagit tid på sig att leva sig in i uppgiften att återställa den dahlberg'ska visionen av paviljonggrupperingen vid Bråvikens speglade vatten — en patriotisk gärning som man idag inte ens vågar drömma om. Det är därför denna restaurering saknar anstrykning av kuliss. Intrycket är mer övertygande än inför vilken annan historiserande komplettering som helst. Här hade man kunnat hitta de rätta förebilderna för Gripenbergs upprustning under 1960-talet. Vi vill hoppas att Unnerbäck, som haft förmånen att skola sig vid ett sådant modellfall, får chansen att omsätta sitt sinne för noga avvägda nyanser och sitt ansvarskännande i verklighet när det gäller att tillämpa moderna idéer på framtidens många restaureringsuppgifter. Å andra sidan kan hans avhandling verka som en välkommen uppmuntran för ett flertal kolleger att åter ta upp sina teoretiska arbeten med besläktade forskningsproblem. Vi är i hög grad beroende av deras bidrag för att erhålla en mera differentierad uppfattning om stormaktstidens stilbildning och estetiska ideal.

Gerhard Eimer

ELLEN DAMGAARD & POUL H. MOUSTGAARD: *Et hjem — en familie*. Engl. summary. Nationalmuseet. Folkelivsstudier 3. Kbhvn 1970. 151 s. ill.

Författarna har under åren 1965—69 gjort en ingående dokumentation av miljö och livsföring

i en förmögen köpenhamnsk borgarfamilj i slutet av 1800-talet. Det rör sig om den andra av tre generationer av en apotekarsläkt som bott på samma tomt på Vesterbrogade sedan 1832. Författarna har registrerat egendomens bebyggelse samt inredning och lösöre i den berörda familjens lägenhet i våningen över apoteket. Byggnadshistoria och förändringar utreds med hjälp av officiella arkiv och apotekarsläktens familjepapper. Mycket som hörde till den andra generationens bosättning 1864 har stått kvar till nutiden och är dessutom väldokumenterat genom en samtida utstyrsel förteckning. Tack vare intresserad medverkan av den yngste sonen i detta äktenskap, född 1882, tillika den siste apotekaren i Vesterbro apotek, har den fysiska och sociala miljön under de sista 15 åren av 1800-talet kunnat rekonstrueras.

Material till den mycket läsvärda skildringen av hushållets konstruktion och hushållsmedlemmarnas roller har författaren hämtat främst ur den siste apotekarens berättelser om livet i barnoms hemmet och ur hans föräldrars flödande anteckningar om bjudningar, bordsplaceringar, teaterbesök, privata utgifter och hushållsräkenskaper m. m. Tyngdpunkten i undersökningen har förlagts till 1890, då hushållet bestod av föräldrar, 4 barn, 2 tjänsteflickor och en kusk. Ett instruktivt försök har gjorts att ställa upp ett tidsschema för de 9 hushållsmedlemmarna en vinterdag 1890.

Med hjälp av dessa uppgifter har författarna sökt klarlägga hushållets sociala och ekonomiska mönster. De vill se den patriarkaliska uppbyggnaden av apotekarfamiljen som ett karaktéristiskt drag i hela den dåtida borgerliga kulturen, liksom de starka släktskapsförbindelserna; förekomsten av hemmaboende vuxna barn, den fasta funktionsuppdelningen av bostaden i sekundära utrymmen och representationsrum och sammansättningen av hushållet i herrskap och tjänstefolk.

Vi får möta den allt bestämmande husfadern, ordförande i apotekarsällskapet, ekonomiskt stödande högerpartiet, varje eftermiddag promenerande med sin fru i egen vagn och med en prydlig kusk som påtaglig statussymbol, efter middagarna förande de manliga gästerna till tobaksrökning i kabinettet eller apotekskontoret i bottenvåningen, medan frun underhöll de kvinnliga gästerna i salongen. Apotekaren och hans fru var regelbundna och frikostiga kyrkobesökare. Frun satt i styrelser för organiserad välgörenhet, stads-

lade med tämligen korta intervaller kokerska och husa, övervakade barnens uppförande och hushållets skötsel och organiserade vintersäsongens livliga sällskapsliv. Vinterhalvåret började och slutade med en storstädning, en i oktober och en i april. Sommarhalvåret ägnades åt utländska kurorter och landsvistelse vid kusten norr om Köpenhamn. Tillvaron på kurorterna förlöpte som hemma; promenader i vagn, teater- och kyrkobesök, sällskapsliv med övriga hotellgäster.

Även om blandningen inom hushållet av olika socialgrupper var långt mindre komplicerad än i herrgårdarnas hierarkiska organisation, ledde den dock till mycket strikta regler för uppträdandet. När det gällde hushållsmedlemmarnas revir inom bostaden gällde köksregionen som tjänstefolkets område, där husets fru visade sig högst en gång om dagen och husfadern praktiskt taget aldrig. Minderåriga barn intog en mellanställning och hörde lika mycket hemma i båda lägren. De duades av tjänstefolket och åt med dem vid köksbordet då de vuxna var bortbjudna, men efter konfirmationen räknades de helt som herrskap och började tituleras unge herrn, unga fröken. Omställningen underlättades förmodligen av att familjen inte hade några trotjänare, utan fick lov att annonsera efter nytt tjänstefolk vart och vartannat år.

Författarna har gjort en mycket nyttig studie av livsföringen i en högborgerlig familj. Boken är illustrerad med gamla och nytagna fotografier, uppmättningsritningar samt möbleringsplaner i stor skala.

Marianne Olsson

RIITTA PYLKKÄNEN: *Säätyläispuku Suomessa vanhemmalla Vaasa-ajalla 1550—1620*. [Renässansens dräktmode i Finland 1550—1620]. Engl. summary. Finska fornminnesföreningens tidskrift 55. Helsingfors 1955. 528 s., ill.

RIITTA PYLKKÄNEN: *Barokin pukumuoti Suomessa 1620—1720*. [Barockens dräktmode i Finland 1620—1720]. Engl. summary. Finska fornminnesföreningens tidskrift 71. Helsingfors 1970. 496 s., ill.

Riitta Pylkkänen, fil. dr. och föreståndare för historiska avdelningen vid Nationalmuseet i Helsing-

fors, har i två digra publikationer redogjort för sina forskningar rörande renässansens och barockens dräktmode i Finland. Den första publikationen är hennes doktorsavhandling. Den senare har tillkommit på fritid jämsides med museitjänsten. Bildmaterialet är utmärkt, särskilt detaljfotona av textila mönster. Tyvärr föreligger de båda böckerna endast på finska med en engelsk sammanfattning. Undertecknad har endast kunnat tillgoda sig texten i den förkortade versionen.

Dr. Riitta Pyllkänens undersökningar grundar sig huvudsakligen på inventarieförteckningar och räkenskapsböcker från Åbo och Viborgs slott, boppteckningar, tull- och importlistor, domböcker, skråhandlingar, kyrkomålningar, gravvårdar och porträtt. Jämförelser med svenska och utländska källor har varit nödvändiga. I monumentalmålningarna på Åbo slott från 1530-talet och muralmålningarna i Isokyrkyrkan från 1560-talet finns det inhemska dräktskicket ganska detaljerat återgivet. Textilier från 1500- och 1600-talen finns bevarade i Finland endast i form av kyrkliga skrudar av vilka flera visat sig vara sydda av tidigare profana dräkter samt begravda personers klädnad påträffade i likkistor.

På 1500-talet var Finland ett tämligen isolerat land och kulturella nyheter spred sig relativt långsamt och var begränsade till de allra högsta skikten i samhället. Dräkten var i början ganska enkel, men klassdistinktionerna var tydliga. Endast högadeln fick klä sig i siden, sammet och fina skinn, lågadeln, präster och borgare nyttjade importerat kläde, medan småborgare, bönder och tjänstefolk uteslutande var hänvisade till hemvävd vadmal.

Med hertig Johans hov i Åbo 1556—1563 kom det dock nya fläktar in över landet, även om de ej berörde gemene man. Kretsarna kring hovet klädde sig i tyskt mode. Herrarna hade pluderhonor och kort vid rock, damerna bar helveckad kjol, liv med fyrkantig urringning och isättning av tunt tyg, båda könen hade puffar och uppslitsningar på ärmarna. Handeln mellan Norden och utlandet behärskades ännu av Hansan. Av namnen att döma verkar de flesta skraddarna på Åbo och Viborgs slott att ha varit av tyskt ursprung. Dräkterna bestämdes i detalj av skraddarna och skomakarskråna och tillskars efter mönster godkända av skrået. Individuella önskemål kom till synes i material och dekor, men vissa inskränkningar gjordes även där, beroende på vilken samhällsklass man hörde till. Först 1625 grundades

ett skraddarskrå i Åbo. Tidigare lydde hantverkarna under skrået i Stockholm.

I samband med hertig Eriks frieri till drottning Elizabeth av England vistades hertig Johan med svit sex månader i England. Där tog det svenska hovet intryck av det spanskinfluerade modet. Steven van der Meulens porträtt av Erik XIV från 1561 är det första beviset på det spanska modets ankomst till Sverige. Motsvarande företeelser kan man spåra i Isokyrkyrkans målningar. Där framträder också klasskillnaden tydligt. Den finska adeln hade vid denna tid nått en framskjuten ställning i samband med den svenska östpolitiken. Klädstandarden hade också ökat. Vid den sista fjärdedelen av 1500-talet visar inventarieförteckningarna att det spanska modet till fullo nått de högsta klasserna. Dräkterna var stramare och hade en mörkare färgskala än tidigare. Tröjan och byxorna, som inte alltid räckte ner till knäna, vadderades och pryddes med sömmar, styva band och broderier. Utanpå detta förekom dock också en jacka av ungefär samma snitt som tröjan och en rundskuren kort mantel. Damerna bar styva, åtsittande liv med planschetter av valfiskben, vilket snördes baktill och hade löstagbara ärmar och stärkt pipkrage. Endast adelsdamer tilläts ha styvkjol och utanpå den en överkjol med \wedge -formad öppning mitt fram. Borgarkvinnorna fick nöja sig med helveckad yllekjol. Den spanska kvinnodräkten behöll sin hovdräktskaraktär med sin stela och rörelsehämmande omslutning, medan herrarnas dräkt blev lösare och bekvämare. Inte förrän omkring 1600 kan man tala om ett allmänt mode i spansk stil. Det höll i sig till seklets tredje fjärdedel.

Under 30-åriga kriget tillbringade många högre officerare med familj en lång tid i Tyskland eller Balticum. De var ofta starkt modemedvetna personer och använde mycket dyrbara material till sina dräkter. De bar vida knäbyxor av rhengreventyp, kragar och manschetter av spets även till kyller och rustning, kaftaner i orientalisk stil, bäverhatt med plymer och handskar med broderade kragar.

Under stormaktstiden skärptes klasskillnaderna ytterligare. Adeln betraktade det som ett privilegium att vara tidsenligt klädd. 1644 tillkom en lag som förbjöd import och bruk av mönstrade siden- och sammetstyger, guld- och silverspets, fint linne, praktfullt broderade handskar och silverknappar.

Efter denna överflödsförordning blev dräkten

enklare och påverkades av holländskt dräktskick. Blank satin och taft blev de moderna materialen och kläderna försågs ofta med stickningar eller uppslitsningar. En herre i barockens smak hade sockertoppshatt, långt hår ner till skulderna, korviga strumpor, s. k. kanoner, skor med lång och tvär tå, sidenbandsrosetter och matchande strumpeband samt käpp. Även damdräkten blev mera lös och ledig. Jackan, ärmarna och kjolen var vida. Spridningen av modedräkten till prästerskapet och borgarna ledde till nya överflödsförordningar 1664 och 1668/69. Det visade sig likväl omöjligt att få igenom dessa begränsningar och några flera förbud utfärdades ej under tidsperioden.

Peruker finns antecknade på 1660-talet. På 1670-talet omtalas den franska justaucorpsen i dokumenten. Från och med nu inspireras dräkten av det franska modet. En viss demokratisering inträdde på grund av möjligheterna till snabbare och större spridning av produkterna. Gravyrer med modebilder blev mer tillgängliga. Adelsmännens kläder skilde sig från de övrigas endast genom sin kvalitet, dekor och sitt eleganta snitt. Man började göra skillnad på plagg för inom- och utomhusbruk. Männen bar snäva knäbyxor, väst och rock i samma material och linneskjorta med krås. Hatten blev trekantig, men peruken ersatte hatten som statussymbol. Även borgarkvinnor bar i anslutning till det åtsittande livet och den ganska vida, veckade kjolen dräktplagg med franska namn i slutet av skleet. De bar även fontange. På bruket av fontanger och peruker lades skatt 1710—1712. Till vardags bar adelsdamer en casquin och en svart schal om skulderna. Solfjädern och muffen var accessoarer, den senare även för herrar. Endast högtidsdräkter var gjorda av siden och sammet. Nationella särdrag försvann med den franska modedräkten.

Marianne Erikson

MARIA TASZYCKA: *Włoskie jedwabne tkaniny odzieżowe w polsce w pierwszjej połowie XVII wieku*, Kraków 1971 (Polska Akademia Nauk — Oddział w Krakowie, Komisja Nauk — Oddział w sztuki). 100 s., ill.

Mönstrade modetyger från Italien under 1600-talets första hälft behandlas i ovannämnda arbe-

te. Den för en svensk läsare i gemen svårtillgängliga texten har försetts med en fransk sammanfattning *Les soieries italiennes d'habillement en Pologne dans la premiere moitié du XVII-e siècle*. Författarinnan har kunnat fastställa i vilka italienska städer man företrädesvis gjorde sina inköp och vilka italienska handelsmän som förmedlade affärerna. Nästan hela handeln med siden låg i Krakow i händerna på italienska handelshus. Den polska dräkten fordrade kulörta, rikt mönstrade sidentyger — till skillnad från den traditionsbundna spanska dräkten i Västeuropa. Redan på 1500-talet hade italienarna befast sin position i Polen. Man var mycket angelägen om sina polska kunder och de italienska fabrikanterna och leverantörerna övervakades noga av sina landsmän som skötte handeln så att de önskade materialen kunde framställas, ofta efter prover så att kunderna fick sina blommiga dräkttyger "fior di robba", "di ogni bellezza e bontà". Det var ju stormäktiga beställare i det polska samhället. Vägen mellan leverantör och beställare var lång och författarinnan har kunnat belägga hur t ex en Lorenzo Tucci organiserat varutransporterna under åren 1628—31. Via Verona, Hall i Tyrolen, på Inn och Donau till Krems och Wien i Österrike, genom Mähren och Böhmen kom den dyrbara lasten till Krakow. Härifrån distribuerades den vidare t ex till den berömda marknaden i Jaroslaw. 14 olika sidensorter importerades från Venedig, Lucca, Genua, Florens, Milano och Neapel under 1600-talets första hälft. Det var såväl släta som mönstrade siden och kvaliteterna kunde variera från dyrbara brokader till armoisin, taft och enklare fodertyger. Men de mest eftertraktade var damast, atlas, sammet och "tabini". Intressant är att här kunna belägga benämningar på material som inte längre bevarats men som ger vidare perspektiv på ståndsamhällets behov. Förf. har delat upp materialet på 9 huvudgrupper efter mönsterteckningen. I en grupp med symmetriskt stiliserade blommor med rötter i renässansen kan vi t ex placera in Gustav II Adolfs svarta sammetskappa. Det är påfallande hur närbesläktade några mönster förefaller att vara med vissa material som Livrustkammaren bevarat i fanor och dräktplagg. Bildmaterialet gör att man får en lättillgänglig referenssamling. Vad som något litet förvånar oss idag är med vilken snabbhet mode-nyheterna från det ledande Europa nådde oss här uppe i norr. De polska avnämarna föredrog stor-

mönstrade effektfulla siden, helst i röda färger. En omtyckt vara, som vävdes i Milano, var siden "con opera alla persiana" — det orientaliska inflytandet hade satt sina spår — ofta i färger som cramoisi och svart. En venetiansk specialitet var siden mönstrade i ett slags trapetsmotiv kallade "à bison" (med härledning ur "bissone", en liten båt). Turkosfärg, himmelsblått, grönt och violett tycks vara de färger som efter de röda var de man helst önskat sig. Förf. påpekar skillnaden i dräktskick mellan kungamaktens representanter, som strikt följde det spanska hovmodet och adelsmännen. Såsom t. ex. Sigismund III uppträder skiljer han sig fullständigt från sina stormän som genom sina kontinuerliga beställningar inriktade den italienska sidenfabrikationen på stormönstrade kulörta siden.

Gudrun Ekstrand

EDIT FÉL and TAMÁS HOFER: *Proper Peasants. Traditional life in a hungarian village*. Viking Fund Publications in Anthropology 46. New York 1969. 440 s., ill.

De båda ungerska etnologerna E. Fél och T. Hofer tjänstgör vid det ungerska folkmuseet (Néprajzi Múzeum) i Budapest. E. Fél, som tillhör den äldre forskargenerationen, har tidigare utmärkt sig genom sina folkdräktstudier och har skrivit några monografiska arbeten där hon har lagt tonvikten vid de sociala relationerna. Hon har fördjupat sig i detta forskningsämne, — vilket alltså är att betrakta som bakgrund till den här behandlade monumentala undersökningen — bl. a. i ett programverk från 1948 om det ungerska folkliga samhällets utforskning. Den drivande kraften bakom undersökningen av byn Átány är således E. Fél. Redan under 30-talet har hon visat stort intresse för socialantropologiska idéströmningar med funktionalismen som metodisk utgångspunkt, varigenom hon skiljer sig märkbart från den s. k. ungerska etnologiska skolan.

Monografiska studier tillkomna under detta sekel finns det gott om i författarnas hemland allt efter mellan- och nordeuropeisk praxis. Den typ av by-, bygd- eller sockenmonografier som jag tänker på har vi goda och färska exempel på även i Sverige t. ex. J. Granlunds Högsbyundersökningar. Átány-undersökningen, som har blivit

ett begrepp inom den ungerska etnologin, innebär dock något annat. Det bör med en gång påpekas att det föreliggande arbetet är bara *en del* av undersökningens resultat. Författarna har redan publicerat åtskilliga uppsatser och de kommer att ge ut ytterligare skrifter i framtiden. En av dessa studier är den 1967 utkomna ungerskspråkiga (med tysk resumé) boken *Masse und Proportionen im Leben der Átányer Bauern*. Den innehåller ett helt nytt sätt att angripa utforskningen av folkkulturen, nämligen genom värderationer som en av livets viktigaste samordnande krafter. Dessamma finner man i lika hög grad i *Proper Peasants*, fastän här inbyggda i en mycket större yttre ram. Det ungerska folkmuseet i Budapest innehar sedan mitten av 50-talet en särskild, sluten samling representerande nästan komplett Átánys materiella kultur.

Om man nu frågar sig vad *Proper Peasants* egentligen är för ett verk, kommer man i beröring med värdestudier av det slag som A. Eskeröd har efterlyst inom kulturvetenskaperna i senare tid. Termen "riktiga bönder" är tagen direkt från den undersökta byns urinvånare och avser att vara en definition av dem själva. Därmed förstår de "the traditional peasant characteristics of their way of life as contrasted with other communities of the area where the traditional way of life has been more dissipated." Valet av undersökningsby förklaras av citatet. Författarna ville attackera det "gamla", oberörda och traditionella och Átány visade sig vara mycket lyckat i flera avseenden. Boken bygger så gott som helt och hållet på intervjuer utförda uteslutande av författarna själva. Arbetet har pågått sedan 1951. Till följd av det korta avståndet från huvudstaden varade en undersökningsperiod 4—5 dagar i sträck. Fram till 1963 tillbringade författarparet över 400 dagar inom området, välplanerade med syftet att kunna iakta alla sorters livsytringar anknutna till speciella tillfällen eller till kalenderdagar. Historiska data användes i denna bok endast i begränsad omfattning i den mån de hjälper interpretationen av det fältetnologiska materialet. Det föreliggande arbetet var från början avsett för en utländsk publik vilket medför att den icke ungerska läsaren får nödvändiga fakta bl. a. i form av en trefaldig geografisk indelning av landet, av länet och av byn Átány med dess närmaste omgivning. Som sagt har författarna avlastat sin undersökning genom flera skrifter främst om den materiella kulturen och speciellt om nä-

ringarna. Proper Peasants belyser böndernas världssyn och de rådande värdesystemen genom att boken ger en mikroanalys av de sociala relationerna i en sluten men dock flerdimensionell livsföring.

I vilken mån är kulturen i Átány karakteristisk, vad är gemensamt för bygden och vad är allmänt "ungerskt" i Átánys samhälle? Att besvara dessa frågor är i stort sett bokens målsättning. Arbetssättet var samlevnad med bönderna varigenom man trängde djupt in i livets alla detaljer, vilket i sin tur gjorde att man ständigt upptäckte något nytt. Ur dessa härfinas observationer abstraherade man värdesättningar. Hur t. ex. en tvättakta bonde håller sin piska över sina välvårdade hästar är ett statusbetonat beteende som författarna antecknat flera tiotal sidor om. Boken är indelad i fem avsnitt: byn och folket (där nödvändiga fakta ges om näringsssystemet och ägoförhållandena), familjen (som innefattar också arbetsmiljön med både hushåll och djur), de sociala relationernas nätverk, livsstil och de sociala skikten, gemenskapen (religion, folklig självstyrelse). Jag anknyter till några av dessa punkter för att därigenom belysa författarnas arbetssätt och en del av de resultat de har nått.

Först några nödvändiga fakta om själva byn. Átány är en storby i Ungerns norra del på den stora slättens norra utlöpare. Byns näringar, liksom dess närmaste omgivning, var strängt begränsade till jordbruk (med nästan uteslutande sädesproduktion) och boskapsskötsel utan några egentliga binäringar. Bebyggelsen präglas helt av näringsystemet med i byns centrum hopträngda boningshus, vilka är omgivna av ett nätverk av stall och fähus i ringform. Detta är en typisk ungersk bebyggelseform som präglade de centrala delarna av landet. Befolkningstalet i Átány nådde närmare 3 000 själar medan undersökningen pågick. Detta tal har varit tämligen konstant de sista 200 åren. Vad som gör Átány lämpligt för en djupundersökning är att dess kultur har varit homogen i högre grad än grannbyarnas. Detta förklaras dels av religiösa förhållanden: trakten har katolsk dominans och byarna har ofta två kyrkor, en för kalvinister och en för katoliker. Átány är helt kalvinistisk och som sådan ensam i bygden. Därigenom förklaras byns förhållande till traditionen. En särställning intar Átány genom att andelen av självägande bönder har varit större här än i området i övrigt. De sociala mot-

sättningarna mellan bysamhällets olika skikt har ej varit så stora som i grannbyarna. Byns demografiska situation har ej förändrats nämnvärt under 200 år och även odlingsystemet har varit stillastående.

Hur Átány ser på sitt eget samhälle framgår in i allra minsta detalj av hur människorna är placerade i kyrkan under söndagshögmässan. Ett i sin helhet i familjeenheter och i små grupper levande bysamhälle påträffas endast i kyrkan. Befolkningssklassifikationen omfattar alla individer. Att detta sker efter familjestatus, civilstånd, ålder, börd och ekonomisk status förstär man med detsamma. Det nya som här framställs är den oändliga förfiningen av dessa huvudkriterier. Det börjar med att byn är indelad i en övre och en undre del (vilket i och för sig hänvisar till den ekonomiska situationen): de två byhalvorna begagnar särskilda dörrar för att komma in i kyrkan. Även kyrkoförberedelsen hemma och inmarschen in i kyrkan följer helt rangtänkandet. Först kommer skolbarnen in åtföljda av ogifta karlar och flickor. Efteråt kommer gamlingarna som får sätta sig utan några ceremonier. Sist kommer, i slutna rader, bysamfundets funktionärer från sin samlingslokal. Inmarschtiden bestäms av de olika inringningarna. Det högst invecklade placeringssystemet återgives på två kartor. Här lämnar man ingenting åt slumpen, rättigheterna (t. ex. en välsituerad änkas) övervakas noga. En individ byter plats flera gånger under sin levnadstid både p. g. a. ålder och social tillhörighet. Man lämnar sin hedersplats i kyrkan om man har blivit befriad från sitt ämbete. När det lokala kommunistpartiet stiftades år 1948 fick dess styrelse självfallet hedersplats i kyrkan. Lägst i skalan står skolflickorna, de får inte ens plats i bänkarna utan de får stå under högmässan. Hur viktig denna till konst utvecklade hierarki är för byinvånarna framgår av flera misslyckade försök från högre kyrkliga myndigheter vilka sedan årtionden s. a. s. har velat demokratisera ordningen i kyrkan.

Klassifikationen genomtränger livet i alla dess detaljer i Átány. När det gäller familjen, är det mest utpräglat i arbetet och i dess fördelning mellan familjemedlemmarna. Mönstret varierar här självfallet alltefter välstånd dvs. p. g. a. möjligheten att använda främmande arbetskraft. Husbondens auktoritet ifrågasättes aldrig. Hans placering vid bordet uttrycker hans rang, han serve-

rar sig själv maten och vissa matbitar är reserverade för honom. Kvinnans värdighet belyses av ett ordspråk som säger att en av husets pelare vilar på husbonden och tre på hans fru. När de två går tillsammans på bygatan är det mannen som bär även kvinnans börda, t. ex. en hacka. Kvinnan är i stort sett ekonomiskt oberoende av mannen. Hon sköter ju fjäderfän, mjölken och dess produkter, grönsaker m. m. som hon självständigt avyttrar på marknaden utan makens insyn. Hon är den första som stiger upp på morgonen och den sista som lägger sig på kvällen. Hon tar hand om barnen och överför därigenom en stor del av tradition och värderingar till följande släktled. Hufvudern försvarar familjen mot hot utifrån medan hustrun skyddar dess medlemmar mot inre kriser. "Hon har sitt förkläde för att täcka allting med det" säger ordspråket. Medan husbonden ansvarar för familjens ställning i byn som helhet, är det kvinnans uppgift att ta vara på släkt och grannar. Hon behåller sitt attribut, den stora träslöven, ända till sin död även om flera generationer lever under samma tak.

Barnen är husets prydnad. Framtiden uttryckes genom barnen. Man sätter större värde på en pojke än en flicka. Förklaringen är enkel. Medan en gosse gör nytta för hushållet redan från 10—12 års ålder arbetar flickan ej för familjens väl när hon blir arbetsför utan nästan uteslutande på sin hemgift. Bland familjens pojkar iaktas en sträng arbetsfördelning. Den äldsta pojken arbetar med hästarna, den andra med oxar och den yngste med fåren. Alla barn lever under en oinskränkt föräldraauktoritet vilket bäst kan belysas genom det sätt på vilket föräldrarna gifter bort sina giftasvuxna barn. Det berättas att pojkar som kommer hem från militärtjänst emottages av föräldrarna så här: "nå, min son, nu är du gift." Det rätta svaret är: "javisst, vem gifte jag mig med?"

De omnämnda två bydelarna utgör en verklighet inte bara i fråga om värderingar utan har stora praktiska konsekvenser. Byadministrationen är sammansatt med hänsyn till bydelarna. Butiker, krogar är också placerade därefter. De två delarna har särskilda herdor och olika utfartsvägar till utmarken. Strängheten är störst när det gäller yngligalagen, de får ej sammanblandas och man tolererar ingen främmande i eget revir. En på fel sidan friande yngling riskerar misshandel men man förföljer honom ej längre än till den

landsväg som delar byn. Grannskapet, den fysiska närheten vid samboendet (i regel omfattande 4—6 hus), har stor betydelse. "En bra granne är mer värd än en dålig släkting" säger byborna. Grannarna får stöta på hos varandra när som helst, men de går sin väg om de möter främmande gäster. Författarna redogör i detalj för vad grannsämjan förpliktar och berättigar till. Den kommer vanligen till uttryck i form av diverse lån alltifrån hushållsartiklar till lantbruksredskap. En bonde utan dragare åsamkar sin granne ett dåligt rykte om han kör sin säd på en skottkärra till kvarnen. Det är grannens förpliktelse att hjälpa till med skjuts.

Vad som skiljer folk i byn är främst deras ekonomiska status. Dess symboler eller yttre tecken är många. Hit hör bl. a. hästar (både till antal och utseende) och åkdon. Böndernas förkärlek till hästar gör detta djur till ett attribut. "Två hästar är fattigdom, tre är någonting, fyra är värdighet, fem är lyx." En fin häst ger prestige, en ovärdad är en skam. Då t. ex. de breda linnebyxorna var allmänna hos männen legitimerade en äldre typ av dräkt inte sin bärare. Efter första världskriget förändrades läget när fabriksstillverkade plagg kom till allmän användning. Inte heller kunde man med sitt hus uttrycka sin status: husen skiljde sig enbart i frågan om mått, alla byggde i L-form. Även möblarna var blygsamma. Skillnaden var emellertid stor i linneförråd, som visades noga, framförallt de broderade örngottsvaren på kuddarna som staplades i sängen ända upp till taket. När manfolket under depressionstiden sökte arbete i huvudstaden blandades de självägande bönderna ej med de jordlösa i samma arbetslag. De materiella tillgångarna skapade ett oberoende vilket ansågs som ett av de största värdena. Att ha djur med "eget brännjärn" hörde till symbolerna. Rädslan att vara en åt andra utelämnad daglönare, att vara "andras händer och fötter", var vanlig hos alla. Detta strängt hållna statustänkande var allmänt tolererat, "vi är ej lika, inte ens våra fingrar liknar varandra". Aldern ger också status oberoende av förmögenhet. De gamla hålles i ära och bemöts med vördnad, motsatsen är ytterst sällsynt. Det är husmodern som ser till att släktens åldringar skall ha det bra och organiserar den hjälp som de bör få.

Bönderna själva grovindelar varandra i två grupper: med eller utan tillgång till dragare. De är dock alla "jordens folk". Hantverkare och af-

färsmän hör inte till byn, de är utan bördstatus eftersom de kom till Átány i sen tid. Samtidigt finns det ett allmänt bytänkande, som uttrycks genom ömsesidig hjälp. Det gäller husbygge och hjälp till de nödlidande. Den lokala självstyrelsens tjänstemän (byledaren, byfogden, kassören, de edsvurna, vakterna) betraktas med respekt, deras ord tas på allvar och att vara med i bystyrelsen är åtråvärt.

De här berörda delarna av Proper Peasants vittnar om en genom oskriven lag, dvs. en inifrån reglerad, sträng livsföring i den här ungerska byn. Att de genom traditionerna nedärvda normerna ofta har större betydelse än den skrivna lagen är en den arkaiska byns allra viktigaste kännetecken. Ett stycke medeltid skulle man kunna säga, som levt fram tills undersökningen påbörjade 1951. Sedan dess har våldsamma förändringar ägt rum i Átány. Migrationerna, både till och från Átány, har förändrat befolkningsstrukturen. Samhällets puls, de agrara förhållandena, har lagts på ny bas genom att all jord har dragits in i det kollektiva. Det är ej längre Átány kyrka som står i centrum för invånarnas världsbild. "Now everything is all alike. It seems as if we were not in the same world where we used to live" säger byborna. E. Fél och T. Hofer hann i allra sista stund till Átány för att registrera något som redan idag förefaller att vara historia, trots att undersökningarna ännu ej har avslutats. De gamla sagesmännen dör en efter en, det finns ej längre "riktiga bönder". Vi har emellertid fått en *riktig* skildring om ett samhälle med *riktiga* tolkningar, sine ira et studio, av fackmän vilka utan att försöka sig på genvägar medvetet fyllt sina förpliktelser mot sin vetenskap.

Mátyás Szabó

ANNE MARIE FRANZÉN: *Målade kistor och skåp. Om det folkliga möbelmåleriet i Skåne under 1700- och 1800-talen.* Bokförlaget Corona, Lund 1970. 108 s., ill.

Anne Marie Franzéns vackra bok kommer att för lång tid framåt anses förebildlig men förmodligen också som den sista i sitt slag. Detta genom hennes noggranna sätt att redovisa ett etnologiskt föremålsbestånd, dess egenskaper och allmänna

beskaffenhet, först sedan hon haft varje föremål i ögat utan förmedling av datamaskin. Det får väl numera betraktas som ett tidsödande och föråldrat sätt att bedriva vetenskap, men det för osvikligt till målet.

Studiematerialet utgöres av 558 möbler däribland några inredningsdetaljer och mindre föremål. Av dessa har 236 hänförts till ett 30-tal klart urskiljbara skolor, av vilka många fastställts till sina upphovsmän. Personalialia och andra uppgifter har framtagits ur kyrkböcker, bouppteckningar och spridda arkivalier genom en organiserad uppteckningsverksamhet både i arkiv och ute i fältet. Resultatet, ursprungligen en licentiatavhandling, har länge varit tillgängligt för forskare och museimän på Folklivsarkivet i Lund, innan det nu befordrats till trycket.

De äldsta möblerna i de skånska bondehemmen har som i andra delar av Sverige varit väggfasta, de lösa möblerna är till en början få. I mera avlägsna bygder än Skåne och i fäbodrar bygger möbleringen alltjämt på fast bohag. För Skånes vidkommande kan den nya tiden med lösa möbler sättas till ungefär mitten av 1700-talet, och färgglädjen tycks följa denna lösighet åt. Man vill gärna stryka under, att förhållandet är detsamma även på andra håll i vårt land och även på kontinenten. Vad som i början av 1700-talet noterats av resenärerna gör klart, att de skånska allmogemöblerna som regel då varit omålade. En förklaring till att möbler, äldre än från 1700-talet, är så fåtaligt bevarade i Skåne i jämförelse med det övriga Sverige ges av krigets härjningar. Den tidsperiod som kommer i fråga för det folkliga möbelmåleriet blir en hundraårsperiod ca 1750—1850. I sitt utnyttjande av bouppteckningarna har författaren använt sig av stickprov från huvudsakligen fyra härader (Albo, Torna, Östra Göinge, Ingelstad) tagna ungefär vart tjugonde år. Hon konstaterar att dessa annars så utmärkta källor visat sig vara av diskutabelt slag, eftersom uppgiften "målad" i förbindelse med en möbel endast behöver betyda att den är överstruken med färg, inte att färgen använts i dekorativt syfte. Utredningen tar enbart fasta på dekorerade möbler.

Kista och skåp är förhärskande bland möblerna, då det blir fråga om målning. Ek och i mindre utsträckning furu tjänar som material och underlag. Någon tvekan att med penseln stryka över det ädlare träslaget med färg tycks inte före-

ligga hos de skånska målarmästarna, och man observerar att ornamentala ytådring, självständig eller som inledande livning av träet innan den egentliga färgdekorerings sätter in, knappast förekommit. Det är i viss mån nackdelen med tillgången till det ädla ekvirket, att dess jämna ytstruktur och tyngd knappast inbjuder till pensellik eller användning av ådringsteknikernas mångfald, som fallet t. ex. är i Dalarna, där den enkla furan enbart är underlag för de målade allmogemöblerna. Även när rosmålning på allvar sätter in i Skåne under 1800-talets förra hälft, är den i allmänhet behärskad och i den ornamentala uppbyggnaden nästan heraldiskt stel. Man kan uttrycka det så, att ekvirket i viss mån verkat hämmande på möbelmåleriet.

Särskild behållning ger bokens många klarsynt gjorda iakttagelser. Framställningen är kryddad med sådana. När t. ex. kistans åldriga funktion att förvara kläder mot mitten av 1800-talet övertages av skåpet, är det därför att kläder av de nya tygerna då inte kan ligga hoppackade som gamla hemvävda utan bör hänga för att ej skrynklas (s. 43). Eller uppteckningen från Skurupstrakten att över brännvinsskåpet rådde mannen helt, över matskåpen kvinnorna. "Förr respekterades den karl inte mycket, som snokade på egen hand i matskåpet och ej heller den kvinna, som lät honom hållas med sådant. De skulle sköta var sitt" (s. 92).

För de målade skånska allmogemöblerna urskiljes en första period 1750—1810 som benämnes "Ornamentets tid". Mästarna är här okända till namnen men deras verk låter sig hänföras till två olika akantusskolor och efter övriga kännetecken till anonyma mästare som Rocaillemålaren, Krusmålaren, Frostamålaren och Åsbomålaren, alla med särpräglad distinktion. I fortsättningen framhålles hur det samtida kyrkomåleriet spelat rollen av utlösande faktor även på möbelmåleriet och gett upphov till personliga insatser. Här framträder en hel grupp av individuella målare: Torsten Wennerberg, Adam Friedrich Malzan, Kristoffer Fischer. Den konstnärligt intressantaste perioden omfattar emellertid tiden 1810—1850, som benämns Rosmåleriets tid. Här kan man urskilja ett mycket karakteristiskt skånskt dekorationsförfarande med svällande tulpaner och runda rosor i rosa, gult, grönt, svart och vitt företrätt av ett flertal till namnet och insatserna fastställda mästare. På 1850-talet infaller regresen. Möbelmåleriet är då i avtagande och ny-

skapande konstnärlig dristighet blir allt sällsyntare. Nu kommer även schabloner till användning ungefär som vid samma tid i övriga delar av landet.

Iakttagelserna sammanfattas i ett avsnitt om Teknik och estetik. Genomgående är det blygsamma ekonomiska villkor som stått de skånska möbelmålarna till buds när de bedrivit sin hantering, vanligen vandrande kring i bygden. "Så har han sin måleriverkstad på axeln med en grov käpp instucken i knytet, där han hade burkar med färger och penslar av olika slag. Så var det frågan om någon kista eller annan möbel behövde målas", heter det i en uppteckning från Södra Åsbo härad (s. 87). I ett avslutande kapitel om Skåne och omgivningarna kommenteras bl. a. en utbredningskarta över Nordiska museets bestånd av målade kistor och skrin. Det framgår att Skåne är kärnan i ett sydsvenskt måleriområde, vilket i stort sett innefattade de gamla danska landskapen. Men även med Nordtyskland har landskapet haft mycket gemensamt, vilket också exemplifieras.

Boken om det folkliga möbelmåleriet i Skåne är värdefull även genom det klart uppställda, inledande avsnittet om det motsvarande europeiska materialet. Det är en översiktlig framställning grundad såväl på tillgänglig litteratur som på självständiga iakttagelser under studieårens resor till museer och områden av betydelse för hela det europeiska möbelmåleriet.

Svante Svärdström

SVANTE SVÄRDSTRÖM: *Dalmålaren Winter Carl Hansson 1777—1805*. Deutsches Ref. Dalarnas fornminnes- och hembygdsförbund. Falun 1970. 158 s., ill. + 6 färgpl. (Även i Dalarnas hembygdsbok 1970—71.)

Det var Carl Larsson som på sitt sätt upptäckte Leksandsmålaren Winter Carl Hansson. Hans stora akvarell Vinterstugan tillkom 1890 under vistelse på Danielsgården i Bingsjö i Rättvik. Den där återgivna interiören har målningar av Winter Carl och dessa blev 1935 närmare undersökta av Svante Svärdström. Resultatet publicerade Svärdström i sin uppsats i Rtg 1948 om Jufwas Anders Ersson och Winter Carl Hansson. Det visar Carl Larssons fina urskillning, skriver

Svärdström här, att han valde en interiör med just dessa målningar.

Även Gustaf Ankarcrona hade haft ögonen öppna för Winter Carl och samlat enstaka noter om honom. Ankarcronas missuppfattning att konstnärens moder härstammade från Rättvik gav honom anledning att även konstnärligt uppfatta honom som "sonen av Leksand och Rättvik". Ännu 1948 accepterade Svärdström denna uppfattning. Men i sin bok kan han nu rätta Ankarcrona. En förväxling av byar med samma namn har skett: även modern var från Leksand. Detta tillrättaggande har väl bidragit till att också en nedtoning skett vid bedömningen av Rättvikinslaget i Winter Carls konst.

Men konstnärens toppställning bland dalmålarna stod däremot klart för Svärdström redan i den nämnda Riguppsatsen. I den utförliga monografi han nu ägnat Winter Carl Hansson analyserar han utförligt vari denna rangställning bestod och hur konstnären nådde den under sin korta levnad. Han dog 28 år gammal och hade målat och signerat sina första interiörer vid 14 års ålder.

För att kunna följa den konstnärliga utvecklingen har det först varit nödvändigt att med hjälp av signaturer och årtal få en objektivt fastställd kronologi i Winter Carls produktion. Huvuddelen av denna presenterar Svärdström med ett rikt bildmaterial av bevarade eller på annat sätt dokumenterade rumsenheter. Han undersöker sedan några enstaka motiv och avslutar med ett sammanfattande kapitel om Winter Carls konstnärskap, "en pensellek på högsta nivå". Men Svärdström visar hur denna lek följer bestämda regler och menar med rätta att studiet av de olika dekorationselementens uppkomst och utveckling leder till ökad förståelse för folkkonstens väsen överhuvud (s. 19). Med säker stilkänsla har Winter Carl sammanfört och omvandlat äldre och yngre stilelement. Han är inte opåverkad av det förgångna men han tillför själv en rad nya inslag och blir långivare till äldre yrkesbröder. Mästerligt målar han i rokokons anda t. ex. graciösa småfåglar som fyller tomrum eller ger svikt åt kurbitsernas skruvax. Han behärskar även konsten att genom dekorativa inslag ge sina motiv djupverkan.

I sitt slutkapitel har Svärdström särskilt behandlat konstnärens bärdmönster, hans fantasiblommor "kurbitserna" och hans motivgestaltning. Att dalmålarna varit influerade av bibelbilder har genom Svärdströms forskningar sedan länge varit all-

mänkenskap. Men beroendet har för de enskilda konstnärerna varit högst olika. Och de har även kunnat skapa egna motiv. Så också Winter Carl såsom Svärdström skildrar under den gåtfullt låtande rubriken Leksand och Nineve. Winter Carl framställde en predikan med hemsöcknens starkt schematiserade kyrka som omramning. Senare målare lånade kompositionen, förenklade, lade till och gjorde motivet bibliskt genom att utbyta sockenprästen mot Jona som predikar bättring i Nineve.

Beträffande Winter Carls förhållande till bibelbilderna framhåller Svärdström att det är påfallande personligt. Att hans målningar i regel skulle vara spegelvända till förlagorna är däremot väl mycket sagt (av 8 lämnade exempel gäller detta endast om 3!). Förf. förmodar att spegelvändheten skulle bero på att konstnären avtryckt en först på papper uppritad och sedan vänd teckning. I varje fall är utnyttjandet av förebilderna så fritt och konstnärens tekniska kunnande så stort att han med lätthet bort kunna göra en omkastning av huvudscenen. Kurbitsernas läge är beroende av denna. Kan då inte en förskjutning ha skett enbart av hänsyn till helhetskompositionen av interiören?

Winter Carl Hanssons lysande målarinsats såsom Svante Svärdström framvisat den i sin bok åskådliggör hur den enskilde konstnären varit bunden av kollektivet (kollegerna och beställarna) men också hur han förmått lösgöra sig ur detta och utnyttjat traditionen för nyskapelser. Boken om Winter Carl är en vacker frukt av att Svante Svärdström nu beretts tillfälle att odelat ägna sig åt dalmåleriets utforskning. Han har också tillägnat sin skrift den man som härvid gjort en avgörande insats: Ragnar Ahlén, "som med personligt intresse och mångårigt stöd främjat forskningen om dalmålningarna".

Sigfrid Svensson

HANS BROOMÉ: *Källvik, en småländsk brunns- och badort*. Kalmar läns museum. Kalmar 1970. 94 s., ill. samt karta.

Arkitekten SAR Hans Broomé har gjort en mycket ingående studie av brunnsorten Källvik nära Västervik, och denna studie utgavs 1970 i stället för årsbok från Kalmar läns fornminnesförening.

Författaren har inte nöjt sig med att bara studera hustyper och deras arkitekturhistoria utan även sociologiskt bestämma badgästfrekvensen statistiskt med avseende på socialklasser och deras hemort samt fördelning under olika år. Tillströmningen av badgäster visar sig vara störst under högkonjunkturer (ett inte alldeles oväntat forskningsresultat), men den sammanhänger också med rådande ideologier t. ex. genom 1890-talets propaganda för friluftsliv, som författaren mycket riktigt parallelliserar med nationalromantiken. Det var inte någon tillfällighet, att en av de mera kända epigonerna till denna romantik, nämligen Västervikssonen Gottfrid Kallstenius, bodde här under sommartid större delen av sitt liv. Från sin stuga Månbacken, som han ritade själv, målade han de flesta av sina otaliga solnedgångstallar.

Källviks brunn går tillbaka till en gammal hälso- och tidigare offerkälla, som började utnyttjas medicinskt på 1860-talet men som först efter 1872 fick ordnad bebyggelse för sitt ändamål (brunnssalong, hotell, småstugor) samt egen läkare och medicinska bad. Den blev tidigt populär men från 1930-talet allt mindre utnyttjad. Brunnen övergick till att bli turist- och rekreationsort och befinner sig sedan 1967 i privat ägo.

När man nu för tiden besöker Källvik förvånas man över att så mycket av bebyggelsen är kvar bortsett från varmbadhus och hotell, som brunnit. Placeringen av de små anspråkslösa byggnaderna längs vikens stränder är tvångslös och ganska naturlig. Det är denna naturliga anordning som till stor del ger platsen dess charm. Därtill kommer det idylliska kustlandskapets egen skönhet.

Brunnens bebyggelse är bl. a. en provkarta på svensk snickarglädje och i Broomés studie är denna byggnadsdetalj klarlagd, liksom takbårderna med slingrande kurvaturer och ribbverksbarriärernas konsthistoria, där gotik avlöses av renessans.

Bostadsplanerna grupperas i enkelstuga och femdelade hus, där sambandet röjer sig med småländsk allmogebeställning. Husen byggdes av lantbyggmästare från orten (endast ifråga om nya hotellet, societetshuset och Karlsborg finns byggmästarnamn), medan salsbyggnaderna och en del femdelade hus hänger samman med boställs-, särskilt prästgårdar från 1700-talets slut.

Ett annat område är också behandlat nämligen nöjen och tidsfördriv allt ifrån kafferep och ba-

sarer för välgörande ändamål framför allt för hjälp åt sämre lottade badgäster, vidare musik, folkdanser, båtfärder och fram till Povel Ramels revy "Sommarfräknar" (1939), alltsammans i en blygsam skala i förhållande till vad de stora västkustbadorterna kunde bjuda, när de blev moderna på 1890-talet.

Inom en blygsamt begränsad ram har författaren åstadkommit en i anmälares tycke idealisk monografi över en badort, som visserligen inte spelat någon första-plansroll men som var ett typiskt uttryck för sin tid och sin ort. Man önskar bara att flera av våra gamla badorter fick bli föremål för liknande "porträtt".

Bengt Cnattingius

Reproduktion av GERHARD BUHRMAN: *Karta över Skåne från år 1684*, något förstora till ung. skala 1 : 200 000. Generalstabens litografiska anstalt. Stockholm 1969.

Sedan Skåne definitivt blivit en svensk provins vidtog myndigheterna olika åtgärder för att så snabbt som möjligt inlemma det nya området i det svenska riket. Man försökte på olika sätt försvenska befolkningen, och bl. a. blev svenskan predikospråk och officiella skrivelser avfattades på svenska. En viktig sak var också att få en karta över landskapet, som var så tillförlitlig som möjligt. Uppdraget att utarbeta en sådan gavs 1681 åt ingenjörkaptenen Gerhard Buhrman, som under skånska kriget lärt känna Skånes topografi mycket väl. Han stannade kvar i Skåne efter krigets slut och 1680 "aftog, ritade och samlade" han ett femtiotal gods och herrgårdar. Men det var inte enbart detta, att Buhrman var så väl förtrogen med landskapet, som gjorde honom så lämplig att kartlägga provinsen. Han var också en mycket framstående kartograf, och sina kunskaper hade han sannolikt skaffat sig under de år han varit i tysk och holländsk krigstjänst. Av allt att döma har han tillämpat den s. k. triangelmetoden vid kartläggningen. Kartan, som blev färdig 1684, skiljer sig väsentligt från alla tidigare skånekartor, framför allt genom att den är mycket mer korrekt.

Vad man kanske främst lägger märke till på Buhrmans karta är de många olika kartecknen. Man får en god bild av hur barrskogen och löv-

skogen på den tiden var fördelade och var det fanns kärr- och mossmarker. Ett stort antal "sägeqvarnar" och "miölqvarnar" finns markerade, och vidare utmärkes kyrkor, herrgårdar och fiskelägen med speciella tecken. De olika häraderna anges med siffror.

Vägnätet redovisas bättre på Buhmans karta än på någon tidigare skånekarta, och länsvägarna är markerade med dubbel streckning till skillnad från övriga vägar. Där finns också särskilda markeringar för var vägarna går fram över kavelbroar samt för vadställen som kan passeras med vagn eller enbart av ryttare. En uppfattning om vägarnas beskaffenhet får man bl. a. av en upplysning vid gränshbyn Brötan i Småland: "denne wegen kan intet köras längre än till brötan men allenast rijdas till hallare". Och denna väg är dock markerad som länsväg på båda sidor om gränsen.

Nammaterialet på kartan är mycket rikt. Även en del ganska obetydliga bebyggelser redovisas, och för ortnamnsforskningen är namnformerna av intresse eftersom de ofta avspeglar det dialektala uttalet.

Originalen till kartan — som är ritad i färgerna grönt, blått, brunt och lila — bevaras i Kungl. Krigsarkivet. Den blev tryckt först år 1927, men den upplagan har varit borta ur handeln länge. Nu har emellertid Generalstabens litografiska anstalt gett ut en ny upplaga. Kartan är i den nya utgåvan något förstörd vilket gör den mer lättläst.

Det bör kanske också nämnas, att kartan är estetiskt mycket tilltalande.

Sten-Bertil Vide

Värmland förr och nu. Meddelanden från Värmlands fornminnes- och museiförening 68, 1970. Red.: GÖSTA VON SCHOULTZ. 191 s., ill.

Årsboken Värmland förr och nu 1970 bjuder på en rad informativa artiklar i den anda som titeln anger. Halvar Nilsson skriver om det medeltida Värmland och dess relativt undanskymda position i det svenska riket. Per Åhgren behandlar landskapsbildens förändringar, Manne Ståhl och Rolf Edberg näringslivets omvandling och därmed sammanhängande ekonomiska och administrativa problem. Bengt Hallgren och Reidar Nordenberg låter de värmländska författarna passera revy,

från Geijer till Göran Tunström och Erik Bengtsson. Några av de moderna författarna tycks här inte ha någon påvisbar regional förankring. Reidar Nordenberg gör sig väl för övrigt skyldig till en lokalpatriotisk överdrift när han utnämner Peter Nisser till "den förste företrädaren för den hemingswayska litteraturen här i landet".

Från dessa översiktliga summerande artiklar skiljer sig Margareta Bäck-Wiklunds och Hans Lindfors bidrag. De medverkar i årsboken med en studie av en lokal förändringsprocess, förändringen av samhället Koppom i landskapets västra del. Det är ett arbete med sociologisk uppläggning men i en rad detaljer i målsättning och metod är orienteringen mot samhällsutforskande etnologi påfallande. Författarna anlägger exempelvis historiska aspekter på samhället, de har samlat sin information genom informella samtalsintervjuer i kombination med egen observation och de arbetar obundna av låsta problemställningar.

Avsikten med uppsatsen om Koppom har varit att diskutera verkningarna för samhällets invånare av brukets driftsinskränkningar 1964 och nedläggning 1968. Bäck-Wiklund och Lindfors tecknar bilden av ett samhälle med bristande tilltro till framtiden och med upplösningstendenser i den sociala samvaron. Direkt oväntad information ger väl koppomstudien knappast. Den intressantaste delen är författarnas redovisning av skolbarnens framtidsförväntningar sådana de speglas i ett stort antal skoluppsatser. Här framträder inte oväntat en allmän dragning till andra yrken än lokalsamhällets traditionella. Intressant är den tydliga skillnad mellan könen som finns beträffande bundenheten till hemorten. Författarna sammankopplar med rätta pojkarnas större benägenhet att bo kvar med deras större uppskattning av lokalsamhällets karakteristiska fritidssysslor: jakt, fiske, idrott. Om jag får dra en parallell från en annan landsända så illustreras denna pojkarnas större hemmastaddhet i traditionella lokalsamhällets kultur i den svenska delen av Tornedalen av att finskan är pojkarnas vardagsspråk i byarna, medan flickorna oftare talar svenska med varandra.

Mats Hellspång

L. M. SVENUNGSSON: *Rannsakningarna om trolldomen i Bohuslän 1669—1672.* Hjärtum 1970. 346 s., ill. Pris kr. 40: —.
PER VILHELM ENSTRÖM: *Mitt i Sverige.* Anteckningar rörande ståndspersoner

och menig allmoge ur kyrko- och domböcker mellan åren 1647 och 1811. Ny uppl. Östersund 1970. 336 s. Pris kr. 20:—.

Häxförföljelse och trolldomsprocesser såsom en närmast epidemisk massföreteelse infaller i Sverige huvudsakligen under perioden 1666—76, med kulmen omkring år 1672. Ur europeisk synpunkt kom denna andliga farsot till Sverige först i slutskedet. Häxförföljelse tog sin egentliga början i Centraleuropa under 1200-talet med inkvitionens tillkomst för att stävja det tilltagande kätteriet. Förnyad fart fick häxtron under 1400-talet, då djävulsskräcken spreds vida omkring.

I Sverige tillhörde Bohuslän de tidigast drabbade områdena. I övrigt blev främst Åland, Härjedalen, Dalarna och kustremsan på båda sidor om Bottenhavet hemsökt.

Emanuel Linderholm lade genom sina undersökningar i början av 1900-talet grundstenen för forskningen inom detta område. I Lund är historikern Bengt Ankarloo i färd med att skriva en doktorsavhandling i ämnet, och i Göteborg gör studenter under professor Henrik Sandblads ledning en serie punktundersökningar (Barbro Bolin: Hälsingland, Linda Fredriksson: Kungälv, Gerd Jansson: Åland 1666—70, Annika Jonasson: Dalarna 1668—73, Hans Ullerstam: Stockholm 1675—77 och Anders Lindegren: Andreas Stiernhööks roll i processerna i Hälsingland 1673).

Just det kulminerande skedet i häxförföljelserna i Bohuslän skildras genom en sammanställning av rannsaktionsprotokoll, hovrättsdomar och officiella skrivelser i L. M. Svenungsson: Rannsakingarna om trolldomen i Bohuslän 1669—1672.

Guvernören på Bohus Harald Stake mottog i augusti 1669 order av Hedvig Eleonora och förmyndarregeringen för Carl XI att utrota trolldom och trollfolk i Bohuslän. En befallning som fogdar och kommissioner skyndsamt sökte efterkomma och som förde nära trettioåttio personer i Bohuslän till döden. Genom anklagelser och rykten utpekades män och kvinnor som trollkarlar och trollkonor, stoppades i fängelsehålor, gavs starkt

saltad mat utan vatten och förbjöds att sova, torterades med tumskruvar och liknande tills benen knäcktes, kastades i vattnet för att prövas om de flöt samt förmanades av prästerna ideligen att bekänna. Vid jämförelse med den tortyr som användes på kontinenten var det en mild form som brukades i Sverige. Tortyr har i svensk lag aldrig varit tillåten, men i religiöst nit utvecklades en praxis för att få de utpekade att bekänna för att därmed rädda deras eviga salighet. Några tog livet av sig eller dog av tortyren. De flesta bekände och tvingades till besinningslösa anklagelser, som i sin tur gav upphov till nya rannsakingar. 1670 kom ett kungligt dekret att häxor och trollpackor skulle av nåd halshuggas först, innan de brändes på bål.

Det är en bild av bysamhället med dess dåliga kommunikationer, och människors vaktande på varandras beteende som möter oss i dessa protokoll. Skrock som alla trodde på och respekterade kunde plötsligt förvandlas till ett tecken på svuren trohet till djävulen. En intressant — om än, på grund av ämnets innehåll, föga nöjsam läsning.

En rad tekniska brister, ett stundtals moderniserat språk med infogade, icke avskilda författarkommentarer, gör läsaren osäker om vad som stått i källskriften. Vidare får vi inte veta om det är samtliga protokoll som medtagits, eller — vilket förefaller troligast — endast ett urval, och i så fall efter vilka principer? Sakregister saknas.

Också i nytugåvan av Per Vilhelm Enströms Mitt i Sverige. Anteckningar rörande ståndspersoner och menig allmoge ur kyrko- och domböcker mellan åren 1647 och 1811 återfinns ett kapitel om häxor och trollkarlar. I dessa jämtländska häxprocesser möter samma ingredienser som i de bohusländska: anklagelser, tortyr, avrättning. Ett människoöde har Enström fastnat för: Stor-Märet, som under 4—5 års tid utsattes för psykisk och fysisk tortyr, men som aldrig vek en tum från sin övertygelse att detta allt var lögn. — Boken innehåller i övrigt en rad små uppsatser, som väl har motiverat en nytugåva.

Gunnel Hedberg

KORTA BOKNOTISER

KARIN BLOMQVIST: *Malmö museum. Vägledning genom dräktsamlingarna*. Malmö 1971. 56 s., ill. Pris kr 2:—.

Häftets benämning är anspråkslös. Egentligen är det en hel liten dräkthistoria, som på ett verkligt kunnigt och underhållande sätt presenteras. Skrifter om svenskt dräktbruk behandlar ju nästan alltid ett speciellt avgränsat dräktskick. Här är, fast i litet format, en översikt, som känns ny och fräsch. Det kronologiska förloppet är lämnat och materialet är ordnat i innehållsligt sammanhörande grupper. Därmed ges en rad nya och oväntade aspekter på ämnet. Från folkdräkt till modedräkt heter ett avsnitt, Ur en skånsk slottsfrus garderob ett annat. Svårigheten att nå upp till modebildens ideal belyses med festliga illustrationer i ett tredje. Uppdelningen i bröllopsdräkter och dopdräkter är kanske mer konventionell men accepteras gärna när bruddräkterna förs ända fram till borgerlig förmiddagsvigel. Ett avsnitt behandlar mammaklänningar — helt kort, men var får man överhuvud taget läsa om sådana. Häftet avslutas med en kort översikt över barn- och tonårskläder. Sällan har så mycket funnits att hämta i en så liten skrift.

Hela illustrationsmaterialet är hämtat ur Malmö Museums rika samlingar. Föremålen presenteras aldrig som unika utan som en yttring av livsformer. Social status, ålder, tillfälle i livet, på året eller på dagen då kläderna burits gör variationerna meningsfyllda. Det är aldrig någon uttömmande skildring, endast glimtar, men dessa fångar intresset, ställer frågor och antyder nya synpunkter. Layouten är rolig med en blandning av bilder av alla slag — här ser man nog ett inflytande av Ingemar Tunanders småskrifter. Där är foton av dräkter, gamla personfoton, modebilder, karikatyrer, tillskärningsmönster och detaljteckningar. Fotografierna kunde ha varit bättre, men man är tacksam över mängden. Karin Blomqvist beklagar frånvaron av fattigmanskläder, men kan dock visa något så sällsynt som en tiggerskas dräkt av sämskgarvat skinn. Hon beklagar också frånvaron av pojkkläder — de är utslitna. Hon antyder en kommande skrift om ytterplagg, hattar, underkläder, skor och andra dräkttillbehör. Bli den skriften lika lärorik och stimulerande som denna kan Malmö Museum verkligen ge en utomordentlig orientering i sydsvensk dräkthistoria.

E. S-H.

CARL-MARTIN BERGSTRAND: *Kyrktjuvar, hästjuvar och ficktjuvar i Västergötland på 1700-talet*. Kristianstad 1970. 171 s. Pris kr 24:— + moms.

Arkivarie Carl-Martin Bergstrand ger inte den legislativa utvecklingen i sin nya bok Kyrktjuvar, hästjuvar och ficktjuvar i Västergötland på 1700-talet. Något sådant är heller inte att begära i en excerptbearbetning. Vi får en samling berättelser om stölder. Någon totalinventering av Bergstrands eget material är det inte. I hans 1959 utgivna Fångar på Nya Elfsborg under 1700-talet återfinns stölder från Torestorps och Tuve kyrkor. I förordet görs en generell hänvisning till Bergstrands tidigare, mycket omfattande utgivning.

Tidigare har utlovats en utförlig redogörelse för Busa-Jans härjningar. Den föreligger nu. Denne sägenomspunne Robin Hood-figur dömdes 1735 till 40 par spö och kyrkoplikt. Trots flera rannsakingar för en mängd olika stölder får han inget nytt straff förrän 1757, då han döms till galgen. Genom sin sammanställning av domstolsprotokoll — som för övrigt pekar på en dålig brottsregistrering i landet och en processordning som skickade runt den anklagade från härad till härad — visar Bergstrand att Busa-Jan inte var den store, legendariske kyrkotjuven som folktraditionen gjort honom till utan en helt vanlig inbrottstjuv.

Kyrkstölder återfinns dock; 3 st är från tiden före 1734 års lag, 8 st från tiden efter 1736, men före 1779 — egendomligt nog alla avhandlade i tings- eller häradsrätt i strid mot RB 25:5 —, 1 fall är från år 1780. År 1779 mildrade Gustav III straffet för kyrkstöld från dödsstraff till 40 par spö och livstids fästningsarbete. Stöld från annan kyrkobesökare betraktades inte längre som kyrktjuvnad. Istället utdömdes dubbla tjuvböter. 1779 års förordning är epokgörande genom sin tendens till humanisering och brytning med den mosaiska rätten. — I fallet från 1736 finns en med nutida mått mätt allvarlig urkundsförfalskning. Denna omnämnas inte i domen.

Sakregister finns, men tager bara med ord som är utskrivna i texten. Ovan nämnda förfalskning finns inte med. Ett dylikt urval gör registret mindre användbart. Författaren borde ha strukit meningar av typ: "Intressant är att erfara, att dylikt avskum fraterniserade med rättvisans handhavare eller executorer". Sådana meningar är inte bara onödiga, utan också frånstötande. Däremot är häradsbestämningarna bra. Smäfel som uppgiften om att yngre landslagen gällde till 1734, eller att 1745 års förordning dateras till både 20 och 28 dec. tyder på onödig brådska.

G. H-g

ERIC HÄGGE: *I lagens namn. Hallands södra domsaga under tre sekler*. Halmstad 1970. 295 s., ill. Pris kr. 20:—

I det svenska rättsväsendets historia blir 1 januari 1971 ett märkesdatum. Då upphörde den dualism ifråga om underdomstolars personuppsättning som rätt från äldsta tid. Från och med 1971 blev de allmänna underdomstolarna, nu kallade tingsrätterna, likartade i stad och på landet. Samtidigt genomfördes en ny judiciell indelning av landet, vilket medförde att en del tingslag och häradsrätter uppgick i större enheter. En domsaga som bland andra försvann var Hallands södra domsaga, som förenades med Halmstads domkrets. F. chefredaktören Eric Hägge har skrivit domsagans historia. Det är en elegant skriven rapsodi, som bygger på de protokoll som finns i behåll från 1645 fram till vårt sekel, med tyngdpunkten förlagd till senare hälften av 1700-talet, samt till 1800-talet. Svensk rätt infördes i det gamla danska landskapet 1683, då landsdomaren Silnecker reste runt till allmogen och klargjorde differenserna mellan dansk och svensk lag, och ersatte de gamla stockemännen med nämndmän.

Om skarprättarsysslan får vi inte veta mycket annat än att den så småningom blev häradstjänar- och tinghusvaktmästeretjänst. Huruvida nattmanssysslan förenades med skarprättarens på 1800-talet omtalas inte. Detta kunde ju ske på andra håll.

Karl XI införde stämpelskatten, då han 1660 utfärdade bestämmelser om att domstolarna skulle använda stämpelpapper, *Charta sigillata*, då allmänheten nyttjade dess tjänster. Det hände mer än en gång att maskineriet gnisslade. Häradshövdingarna beklagade sig över sena leveranser, och från 1721 finns t. o. m. en anteckning om att stämplat papper inte kunde anskaffas, varför domar och utdrag måste utskrivas på ostämplat papper.

De glimtar vi får från det dagliga livet visar på krigströtthet intill självstympning och ständig kamp mot fattigdomen. De många "jordbruksmålen" vid tinget visar vilka knappa villkor man måste leva under. Man processade om gödselstaccar, om några lass dynga eller om olaga torvskärrning. Skiftena på 1800-talet betydde kostnader för nya gårdsgårdar och stängsel och skapade därför för många betydande problem.

G. H-g

Sokkelund herreds tingbøger 1634—36 h. 1—3. Udg. ved KARIN MARIE OLSEN under tilsyn af CARL RISE HANSEN. Landbohistorisk selskab. København 1969. 192 s. Pris per häfte Dkr 6:—.

Landbohistorisk selskab stiftades 1952 under namnet Udvalget for Udgivelse af Kilder til Landbefolkningens Historie för att främja forskning i lantbefolkningens historia genom att ge ut källskrifter och avhandlingar. Domböcker från Herlufsholm birk, 1616—33, Aasum herred 1640—48, Skast herred 1636—40 och Sokkelund herred 1621—22, 1625—34 har tidigare utgivits med finansiellt stöd från berörda kommuner. För verksamheten, som också omfattar utgivning av skriftserien Bol og by har man dessutom erhållit medel från Carlsbergfondet och Undervisningsministeriet. Under förutsättning att penningfrågan löses även i framtiden hoppas man kunna ge ut domböckerna för nämnda härader fram till 1660, då envälde infördes i Danmark.

De tre häftena av Sokkelunds herreds tingbøger 1634—36, tryckta 1969, men först nu tillgängliga, har getts ut av arkivarierna vid Rigsarkivet Karen Marie Olsen och Carl Rise Hansen. Under arbete är år 1636—37, samt register.

Sokkelunds herred tillhör Köpenhamns uppland — ett förhållande som återspeglas i kontakten mellan lantbefolkningen och borgerskapet. Staden kontrollerar genom olika förordningar främst handeln i upplandet. Samtidigt kan den möjliggöra anonymitet och svälja en rad brott, som svårare skulle döljas på landsbygden; sådana som exempelvis pigan som stjälar en smågris och säljer vid Österport (vilket straffades med kåkstraff och landsförvisning, vid äventyr av livets förlust), hästskojeri, eller köptvister.

Föreliggande häften är, liksom sällskapet tidigare utgivning, såsom en fullt korrekt vetenskaplig edering, ett mycket förtjänstfullt arbete. För ett vidgat användningsområde hoppas vi att kommande register också innehåller ett brett sakregister, utöver gängse namn- och ortregister. Vi önskar också all finansiell lycka över sällskapet viktiga arbete.

G. H-g

SVENSK KULTURHISTORIA

i böcker utgivna av Nordiska museet

- Blå välling — sur sill. Vällingklockor och vällingklocksramsor* av Mats Rehnberg. 24:—
- Vad skall vi göra med de blanka gevär? 15 kapitel ur soldaternas liv* av Mats Rehnberg. 32:—, inb. 38:—
- Unnarydsborna. Lasses i Lassaberg anteckningar om folklivet i Södra Unnaryd vid 1800-talets början* av Nils-Arvid Bringéus. 34:—
- Stad i trä. Ett skede i den svenska småstadens byggnadshistoria* av Sten Rentzhog. 38:—
- Hästslakt och rackarskam. En etnologisk undersökning av folkliga fördomar* av Brita Egardt 40:—
- Väderkvarnar och vattenmøllor* av Sven B. Ek 45:—
- Kalmar. Karolinska borgarhus i sten* av Manne Hofrén 44:—
- Nordsvenska studier och essayer* av Manne Hofrén 30:—
- Herdar och husdjur* av Mátyás Szabó 34:—
- Studier i svenskt repslageri* av Allan Nilson 40:—
- Svensk Jugend* av Elisabet Stavenow-Hidemark 17:50
- Spelkort* av John Bernström 7:—
- Bruksherrgårdar i Gästrikland* av Hans Beskow 45:—
- Gunnar Olof Hyllén-Cavallius som etnolog* av Nils-Arvid Bringéus 20:—
- Mögsjö dagbok. Verskrönika från Mögsjön, Kalhyttan, Filipstad och Ransäter åren 1793—94* av Anders Fahlbeck . . 5:—
- Ernst och Mimmi* av Per Wästberg 38:—
- Skogslapparna* av Ernst Manker . . 120:—
- Die Geschichte des schwedischen Pfluges* av Ragnar Jirlow 38:—
- Lapparnas heliga ställen* av Ernst Manker 100:—
- Klackarna i taket. Om halling och jössehäradsposka* av Mats Rehnberg 7:—
- Smycken i svensk ägo* 24:—
- Så bodde vi. Arbetarbostaden som typ- och tidsföreteelse* av Rut Liedgren 15:—
- Från mjölk till ost. Drag ur den äldre mjölkhushållningen i Sverige* av Gustav Ränk 34:—
- Gårdiner och gardinuppsättningar. En kulturhistorisk studie* av Gunnel Hazelius-Berg 12:50
- Generationsväxlingen inom romantikens klassicism* av Sten Lundwall 40:—
- Alberget och Oakhill på Djurgården* av Martin Olsson 62:—
- Folkets hus Gersheden* av Rut Liedgren 10:—
- Ljusen på gravarna* av Mats Rehnberg 48:—
- Gubbyllan* av Per Anders Fogelström och Arne Björnstad. . . . 20:—
- Övergången från nomadism till agrar bosättning i Jokkmokks socken* av Filip Hultblad 60:—, inb. 75:—
- Hovmålaren Carl Fredrik Torsselius tapetmålarkonst* redigerad av Sigurd Wallin 35:—
- Äldre svenska spannmålsmått* av Nils Sahlgren 38:—
- Tapeter 1500—1900 i Nordiska museet* av Sigurd Wallin 11:—
- Bakom polisens kulisser* av Gustaf Adolf Blomberg 9:—

Nya böcker från Nordiska museet

KALMAR. KAROLINSKA BORGARHUS I STEN

av Manne Hofrén.

Pris inkl. moms 51: 75

”Ingen forskare är så väl förtrogen med de gamla kalmarhusen och deras historia som förre landsantikvarien Manne Hofrén, och han har en god förmåga att i lättläst form förmedla sina kunskaper.”

*Erik André*n

ALBERGET OCH OAKHILL PÅ DJURGÅRDEN

av Martin Olsson

Pris inkl. moms 72: 95

”Man måste vara den lärde forskaren Martin Olsson tacksam för att han genomfört denna byggnadshistoriska utredning med allt vad den innebär av arkivalisk penetration. Han har lagt den stabilaste av grunder under något område på Södra Djurgården . . .”

Gustaf Näsström i Svenska Dagbladet

VILLABEBYGGELSE I SVERIGE 1900–1925.

Inflytande från utlandet — idéer — förverkligande,

av Elisabet Stavenow-Hidemark

Pris inkl. moms 80: —

”Elisabet Hidemarks undersökning är ett standardverk. Den behandlar inte bara Stockholms utan — som titeln anger — Sveriges villabebyggelse över huvud taget. Det är dock framför allt de stockholmska objekten som står i förgrunden, och därvidlag har boken ett stort lokalhistoriskt intresse. För radhus- och villaägare är den en guldgruva.”

Bo Grandien i Dagens Nyheter

**I bokhandeln eller direkt från Nordiska museet,
115 21 Stockholm.**