

RIG

TIDSKRIFT UTGIVEN AV FÖRENINGEN FÖR SVENSK KULTURHISTORIA
I SAMARBETE MED NORDISKA MUSEET OCH FOLKLIVSARKIVET I LUND

INNEHÅLL

UPPSATSER

- Fil. kand. *Göran Gudmundsson*, Uppsala:
Möbelmåleriet i Järvsö. 97
The furniture-painting at Järvsö 111

STRÖDDA MEDDELANDEN OCH AKTSTYCKEN

- Lektorn mag. art. *Ronald Grambo*, Kongs-
vinger: Studiet av nordiske trollformler .. 113

ÖVERSIKTER OCH GRANSKNINGAR

- J. N. Nicolaisen & G. Nellemann (red.):
Världens folk 1—2. Anmäld av universi-
tetslektor fil. kand. *Gunnar Almark*, Lund 116
Gustav Ränk: Die älteren baltischen Herren-
höfe in Estland. Anmäld av professor *Paul
Kundzinš*, Halifax 119
Palle Friis m. fl.: De næsten ukendte skilde-
rier fra 1800-årene. Anmäld av intendenten

- fil. kand. *Inger Bonge-Bergengren*, Stock-
holm 120
Holger Rasmussen: Boder og butikker. An-
mäld av intendenten fil. lic. *Marianne Ols-
son*, Stockholm 121
Hans Petersson: Morgongävoinstitutet i Sve-
rige under tiden fram till omkring 1734
års lag. Anmäld av fil. dr *Lizzie Carlsson*,
Lund 121
P. Wilstadius (utg.): Andreas Bolinus' per-
sonalia. Anmäld av professor *Hilding Plei-
jel*, Lund 125
Anders Edestam: Karlstads stifts herdaminne
5. Anmäld av *Hilding Pleijel* 126

KORTA BOKNOTISER

- Varbergs museum 127
Västmanlands-Dala Nations Album 128
Paul Wilstadius: Smolandri Upsalienses 128



RIG · ÅRGÅNG 56 · HÄFTE 4

1973

Föreningen för svensk kulturbistoria

Ordförande: Presidenten *Sture Petré*
Sekreterare: Fil. dr *Marshall Lagerquist*
Bitr. sekreterare: Fil. kand. *Hans Medelius*

REDAKTION :

Professor *Gösta Berg*
Fil. dr *Marshall Lagerquist*
Professor *Sigfrid Svensson*, Rigs redaktör
Ansvarig utgivare: Professor *Gösta Berg*
Redaktionens adress: Folklivsarkivet, 223 62 Lund.

Föreningens och tidskriftens expedition:

Nordiska museet, 115 21 Stockholm Telefon 08/63 05 00
Års- och prenumerationsavgift 15 kr
Postgiro 193958

Tidskriften utkommer med 4 häften årligen

Boktryckeri AB Thule, Stockholm 1973

RIG är ett annat namn på guden Heimdall, som enligt den fornisländska "Sången om Rig" gav upphov till de olika samhällsklasserna. Denna dikt innehåller den äldsta kulturhistoriska skildring vi äger från Norden. Föreningen för svensk kulturhistoria valde detta namn som symbol för sin verksamhet, när den stiftades år 1918

RIG

TIDSKRIFT UTGIVEN AV FÖRENINGEN FÖR
SVENSK KULTURHISTORIA
I SAMARBETE MED NORDISKA MUSEET OCH
FOLKLIVSARKIVET I LUND

1973 ARGANG 56

REDAKTION

GÖSTA BERG MARSHALL LAGERQUIST

SIGFRID SVENSSON

STOCKHOLM 1973

Föreningen för svensk kulturhistoria

STYRELSE

Presidenten Herr *Petrén* (ordf.), f. riksarkivarien *Ingvar Andersson* (v. ordf.), fil. dr *Marshall Lagerquist* (sekr., adr. Nordiska museet, 115 21 Stockholm), professor *Sigfrid Svensson* (Rigs redaktör, adr. Folklivsarkivet, 223 62 Lund), civilingenjör *Bo Westerberg* (skattm.), professor *Gösta Berg*, professor *Nils-Arvid Bringéus*, landsantikvarien fil. lic. *Erik Hofrén*, fil. dr *Sam Owen Jansson*, f. överantikvarien fil. lic. *Sverker Jansson*, fil. dr *Erik Hjalmar Linder*, f. stadsantikvarien fil. dr *Tord O:son Nordberg*, intendenten fil. lic. *Marianne Olsson*, professor *Mats Rehnberg*, landsantikvarien fil. lic. *Gösta von Schoultz*, kapten fil. lic. *Nils Ström-bom*, fil. dr *Svante Svärdröm*, professor *Ernst Söderlund*.

REVISORER

Intendenten *Anders Nyman*, byrådirektör *Viveka Granlund*

REVISORSSUPPLEANTER

Intendenten *Göran Bergengren*, byråsekreterare *Ann Marie Huss*

Boktryckeri AB Thule

Stockholm 1973

I N N E H Å L L

UPPSATSER

Professor <i>Nils-Arvid Bringéus</i> , Lund: Delta- garobservationer vid ett skånskt bröllop 1592 Beobachtungen eines Gastes bei einer scho- nischen Bauernhochzeit 1592	1
Fil. dr <i>Ernst Fischer</i> , Malmö: En Torpatapet i Nordiska museet, dess föregångare och ef- terföljare. En textil mönsterstudie.	16
A tapestry in the Nordic Museum: its pre- decessors and successors. A study in textile design.	17
Docent <i>Phebe Fjellström</i> , Uppsala: Jurisdiction och gränsdragning i Västerbottens lappmar- ker under 1700-talet	24
Jurisdiction and the laying down of a bound- ary in the Lapp Territory of Västerbotten	65
Fil. kand. <i>Göran Gudmundsson</i> , Uppsala: Mö- belmåleriet i Järvsö	72
The furniture-painting at Järvsö	97
Professor <i>Sigfrid Svensson</i> , Lund: Museerna behöver ökade anslag	111
	41

STRÖDDA MEDDELANDEN OCH AKTSTYCKEN

Lektorn mag. art. <i>Ronald Grambo</i> , Kongs- vinger: Studiet av nordiske trollformler ..	113
Vad betyder siffrorna? En efterlysning	95

ÖVERSIKTER OCH GRANSKNINGAR

Docent <i>Bengt Ankarloo</i> , Lund: Etnologi och trolldomsprocesser. Ett genmäle [till C.-H. Tillhagen]	76
Fil. lic. <i>Mats Hellspong</i> , Stockholm: Sportens sociologi	45
Fil. dr <i>Manne Hofrén</i> , Kalmar: Nordiska mu- seet 100 år	73
Professor <i>Sigfrid Svensson</i> , Lund: Folklivs- forskningens "nytta"	25
Dr philos. <i>Carl-Herman Tillhagen</i> , Stockholm: Folketro och häxprocesser	28
Dens: Replik [till B. Ankarloo]	78
Bente Gullveig Alver: Heksetro og trolddom, se ovan C.-H. Tillhagen	28
Bengt Ankarloo: Trolldomsprocesserna i Sve- rige, se ovan C.-H. Tillhagen och förf. ...	28, 76
Atlas der schweizerischen Volkskunde, I:7, II:6 och 7. Anmäld av fil. dr <i>Sam Owen Jansson</i> , Stockholm	79
Carl-Martin Bergstrand: Från Borås och Ås härad på 1700-talet. Anmäld av professor <i>Sigfrid Svensson</i> , Lund	90
Rudolph Bertouch: Menigmands minde. An- mäld av professor <i>Hilding Pleijel</i> , Lund ..	82
Eric Dunning: The sociology of sport, se ovan <i>Mats Hellspong</i>	45

Anders Edestam: Karlstads stifts herdaminne 5. Anmäld av <i>Hilding Pleijel</i>	126
Sigurd Erixon: Skultuna bruks historia 3. An- mäld av <i>Mats Hellspong</i>	84
Fataburen 1972, se ovan <i>Manne Hofrén</i>	73
Ernst Fischer: Skånska yllebrosderier. Anmäld av antikvarien fil. lic. <i>Inger Estham</i> , Stock- holm	52
Palle Friis m. fl.: De næsten ukendte skilderi- er fra 1800-årene. Anmäld av intendenten fil. kand. <i>Inger Bonge-Bergengren</i> , Stock- holm	120
Anders Gustavsson: Kyrktagningsseden i Sve- rige. Anmäld av docent <i>Brita Egardt</i> , Lund	49
Elinna Haavio-Mannika & Kirsti Soulinna (red.): Studier kring gränsen i Tornedalen. Anmäld av docent <i>Phebe Fjellström</i> , Upp- sala	34
A. C. Hultgren: Bygatan. Anmäld av <i>Sigfrid Svensson</i>	62
Harald Hvarfner: Lappmarks förvandling. An- mäld av <i>Phebe Fjellström</i>	58
Gabrielle Jeansson & René Valeri: Viken, äldre bebyggelse och miljö. Anmäld av in- tendenten fil. dr <i>Bengt Nyström</i> , Stockholm	37
Gösta Johannesson: Skånes historia. Anmäld av <i>Hilding Pleijel</i>	58
Dieter Kramer: Wem nützt Volkskunde?, se ovan <i>Sigfrid Svensson</i>	25
Ann-Sofie Kälvevemark: Reaktion mot utvand- ringen. Anmäld av <i>Hilding Pleijel</i>	88
Lars-Olof Larsson: Kolonisation och befolk- ningsutveckling. Anmäld av arkivarien fil. kand. <i>Ake Werdenfels</i> , Lund	60
Dens: Växjö stift under 800 år. Anmäld av <i>Hilding Pleijel</i>	36
Johan Olof Liedberg: [Minnesanteckningar m. m.] Anmäld av <i>Hilding Pleijel</i>	86
Bo Lönnqvist: Dräkt och mode. Anmäld av <i>Sigfrid Svensson</i>	55
Peter Michelsen: Museerna og samtiden. An- mäld av förste intendenten docent <i>Göran Rosander</i> , Stockholm	81
G. Nellemann, se nedan J. N. Nicolaisen J. N. Nicolaisen & G. Nellemann: Världens folk 1—2. Anmäld av universitetslektor fil. kand. <i>Gunnar Alsmark</i> , Lund	116
Hans Petersson: Morgongävoinstitutet i Sve- rige under tiden fram till omkring 1734 års lag. Anmäld av fil. dr <i>Lizzie Carlsson</i> , Lund	121
Holger Rasmussen: Boder og butikker. An- mäld av intendenten fil. lic. <i>Marianne Ols- son</i> , Stockholm	121
Gustav Ränk: Die älteren baltischen Herren- höfe in Estland. Anmäld av professor <i>Pauls Kundzinš</i> , Halifax	119
Hans Sallander (utg.): Uppsala universitet. Akademiska konsistoriets protokoll 1—10 (1624—1673). Anmäld av förste biblioteka- rien fil. dr <i>Christian Callmer</i> , Lund	38

Gösta Selling: Esplanadsystemet och Albert Lindhagen. Anmäld av avdelningsdirektör arkitekt <i>Björn Linn</i> , Stockholm	56	J. H. Schröder: Kungl. Gymnasiets i Västerås bibliotek	92
Kirsti Soulinna, se ovan E. Haavio-Mannika		Societas Sanctae Birgittae 1920—1970	94
René Valeri, se ovan Gabrielle Jeansson		Axel Steensberg (red.): Dagligliv i Danmark, bd 1620—1720 och bd 1720—1790	94
Albin Widén: Nybyggarliv i Svensk-Amerika. Anmäld av <i>Hilding Pleijel</i>	86	O. F. Tullberg: På biblioteket — där har jag min största förnöjelse	92
Paul Wilstadius (utg.): Andreas Bolinus' personalia. Anmäld av <i>Hilding Pleijel</i>	127	Marian Ullén: Granhults och Nottebäcks kyrkor	64
		Varbergs museum 1972	127
		Gerhard Wietek: Nordeuropäische Fayencen auf Schierensee	93
		Paul Wilstadius: Smolandi Upsalienses	128

KORTA BOKNOTISER

Ronny Ambjörnsson m. fl.: Idé och lärdom	95
Gösta Bergs tryckta skrifter 1919—1973	91
Reimund Kvideland: Norske eventyr	64
Tage Larsson: Väckelsen och Sundsvallsstrecken	40
Ellen Marie Magerøy: Norsk treskurd	93
Sandsjöboken 1972	40

FÖRENINGSMEDDELANDEN 96

Signaturer under rubriken "Korta boknotiser": B. E. = Brita Egardt, Hg Pl. = Hilding Pleijel, I. A.-B. = Inga Arnö-Berg, J.-Ö. S. = Jan-Öjvind Swahn, S. S. = Sigfrid Svensson.	
---	--

Möbelmåleriet i Järvsö

Av Göran Gudmundsson

I Hälsingland, där stads- och herrgårdskulturen kommit att spela en underordnad roll, har en relativt homogen befolkning uppburit en folkkultur av en mycket rik och varierande karaktär. Det lokalt begränsade möbelmåleriet i författarens hemsocken Järvsö är bara *en* yttring av de många variationer som kan påvisas i landskapets kultur. Förutom i möbelmåleriet kan dessa variationer även åskådliggöras i bl. a. de strikt socken- eller bygdebundna brokivisttyperna och dito typer av vägg- och takmåleri.

Trots ett för landskapet relativt likformigt ekonomiskt underlag, framför allt grundat på avsättningen från en omfattande linproduktion, har under 1700-talet och 1800-talets förra hälft mycket starkt markerade bygdestilar uppstått och det är kanske inom möbelmåleriet som de mest iögonfallande olikheterna/variationerna kan sägas visa sig.

Till grund för den här rubricerade uppsatsen ligger förutom arkiv- och litteraturstudier även ett omfattande fältarbete till vilket hör en personligen initierad och utförd inventering, där innehavet av äldre målade möbler i järvsögårdarna registrerats och fotograferats.*

Vid inventeringen har kunnat konstateras att av det möbelmåleri, som är så typiskt för socknen, finns idag minst ett 250-tal alster bevarade. Det mest karakteristiska

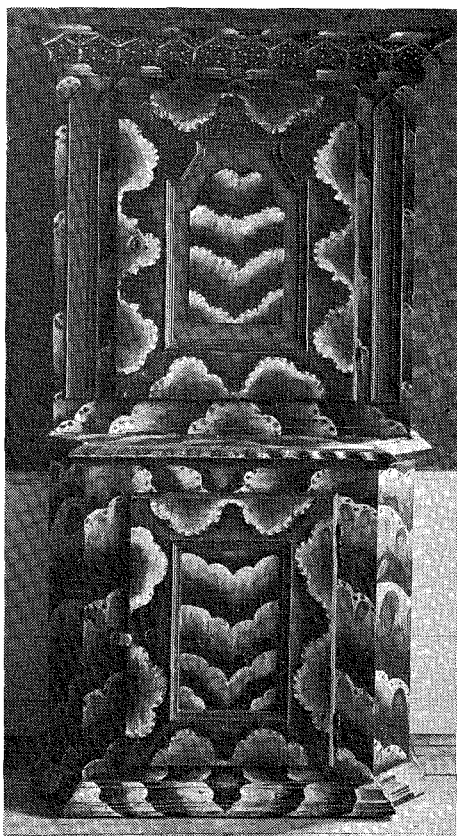
för denna produktion är en serie möbler marmorerade i vitt på svart eller blåsvart botten med en dekor av vanligast blommor i fantasifulla kompositioner. Detta speciella måleri kan inte beläggas före 1790-talet och möblernas former framstår även de som en nyhet i socknen vid slutet av nämnda sekel. Den för Järvsö karakteristiska målningen finner man sålunda på likaledes provinsielement formade möbler, vanligast på väggskänkar, hängskåp, kistor och stolar men även på skänkskåp, hyllskänkar, skåpsängar, bord, golvur och på några bogträn och dörrar.

Det visar sig vid ett närmare skärskådande av materialet från socknen att variationerna är många. Så är t. ex. inte alla möbler marmorerade, utan finns även i några enstaka exemplar i blå eller grå variationer. Trots olikheterna kan man emellertid finna ett inbördes samband mellan möblerna.

Målningen utgör en gemensam nämnare för nästan alla föremål i det inventerade materialet och författaren har av praktiska skäl valt att indela denna i dels huvudmålning och dels dekor. Termen huvudmålning åsyftar i denna framställning själva stommens, d. v. s. de släta ytornas målning. Med dekor menas speglarnas eller spegelfyllningarnas utsmyckning. På skåpen finns således dekoren på dörrarnas speglar, på stolarna målas den på ryggbrickorna etc.

Analysen grundar sig naturligtvis på restaureerat material eller på sådant restaureerat, som med säkerhet avslöjar originalens utformning. För den tidsmässiga utbredningen fotar sig analysen på samma sätt på

* Uppsatsen utgör en förkortad sammanställning av en del av författarens 3-betygsuppsats i etnologi Kulturella variationer i Hälsingland med särskild hänsyn till möbelmåleriet i Järvsö socken under 1700- och 1800-talet. Uppsatsen ventilerades i Uppsala våren 1973 och tillkom under handledning av docent Phebe Fjellström.



1. Skänkskåp. "Jon Nils Son Margit Ers Dotter År 1792". Målat i stil I:I. Marskusas, Älvsåtra, Järvsö. Foto Nord. mus. 1927.

daterat material. För att undvika den totala abstraktionen har författaren valt att benämna stilarna, förutom med kodbeteckning, även med, som han hoppas, någorlunda adekvata namn.

Huvudmålning

Stil I. Äldre molnmarmorering, fig. 1.

Stilen ger en illusion av moln mot en mörk himmel. Molnstråken är breda och tunnans långsamt ut mot den underliggande ytan. Målningen förekommer på ett skänkskåp daterat 1792 och identiskt lika på två odaterade hängskåp. Även dörrarnas speglar

på skänkskåpet och dörren på ett av hängskåpen täcks av samma målning.

Stil II. Molnmarmorering, mellantid, fig. 2.

Betecknande för denna är grova bågformade linjer, ofta sammankopplade tre och tre till klöverbladsliknande kompositioner, eller anbragta i sammanhängande diagonala stråk. Typen finns belagd mellan år 1793 och 1805.

Stil III. Yngre molnmarmorering, fig. 3.

Denna liknar stil II, men skiljer sig genom att marmoreringen är mindre flödig, ej lika strängt geometriskt målad och ibland liksom darrig i konturerna. Exempelen på denna målning är mycket fåtaliga och dateringarna sträcker sig endast mellan 1800 och 1802.

Stil IV. Flödig linjemarmorering, fig. 4.

Marmoreringen bildar mer sammanhängande linjer där den vita färgen, särskilt i början av perioden, är flödigt målad, men ändå symmetriskt sammanhängande. Denna huvudmålning finns på daterat material från 1805 till 1827.

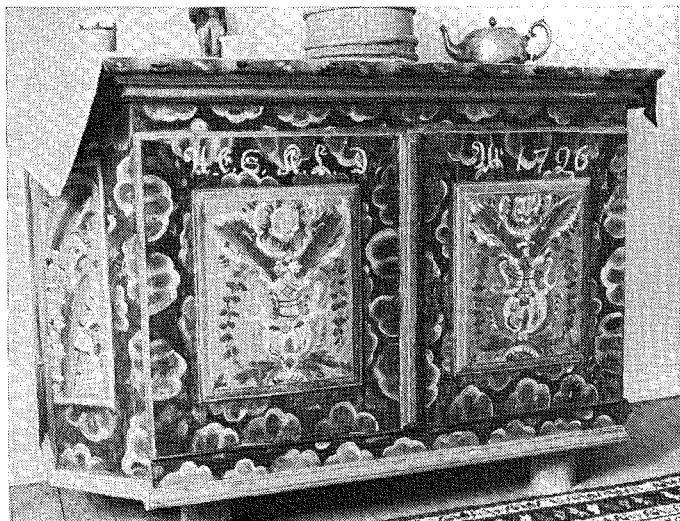
Stil V. Vågarmorering, fig. 5 a och b.

Snarlikt stil IV, men med starkt markerade toppar på de vita linjerna och påminnande om skummande vågor. Typen kan beläggas på ett skåp daterat till 1814 och en kista daterad till 1816. Resten av materialet med denna huvudmålning är odaterat.

Stil VI. Tunn linjemarmorering, fig. 6.

Fördelar sig över ytorna på ungefär samma sätt som i stil IV, men marmoreringeen utgörs nu av tunna, sammanlöpande linjer. Denna typ finner man i renodlad form mellan åren 1822 och 1842.

Stil I—VI är genomgående målad med



2. Skåp. Daterat på ena dörrrens insida "EAS 1750". På dörrarna målat "AES KLD År 1796". Snickrat av Erik Andersson (EAS), bonde i Skästra by, född 1715, död 1765. Skåpet målat för hans son Anders Ersson (AES) och dennes hustru Kerstin Larsdotter (KLD). Målat i stil II:A. Privat ägo. Järsö. Foto förf. 1972.

svart eller blåsvart botten och vita marmoreringar. Ofta får dessa en blå nyans i övergången mot den mörka bottenfärgen.

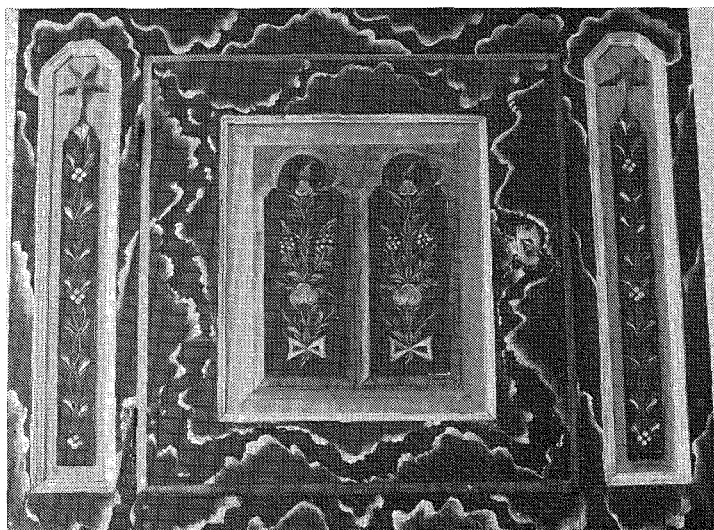
Stil VII. Enfärgad ljusgrå-blå stil, fig. 7. Några vita marmoreringars bågar förekommer ej, utan stilen är enfärgad i huvudmålningen. Den kan med säkerhet beläggas 1826—

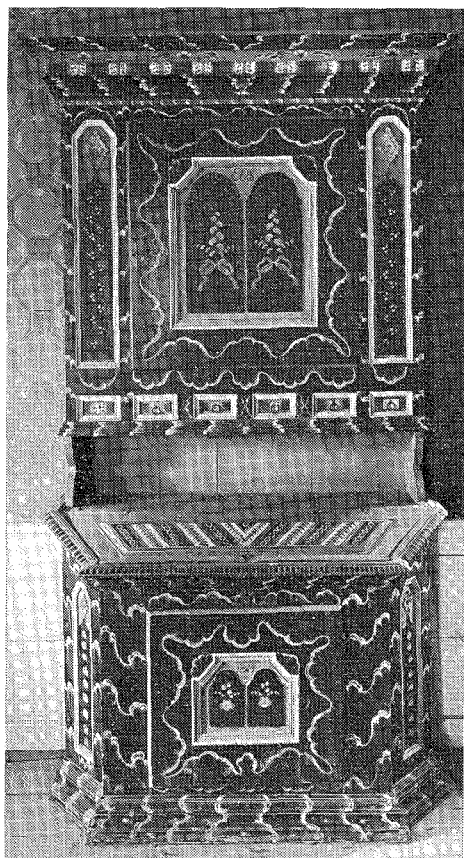
1834, men förekommer redan 1799, målad på baksidan av en kista.

Stil VIII. Enfärgad ljusgrå stil.

Inte heller här förekommer några marmoreringars bågar och dateringarna sträcker sig mellan åren 1826 och 1839. Den finns be-lagd på endast tre daterade möbler.

3. Detalj av överdel till odatat sängskåp. Målat i stil III:C. Helsingegården, Järsö. Foto förf. 1972.





4. Väggsänk. Daterad "EOS 1814". Målad i stil IV:D. Marskusas, Älvsåtra, Järvsö. Foto Nord. mus. 1927.

Dekor

Stil A. Kurbitsstilen, fig. 2.

Dekoren påminner mycket om dalamåleriets kurbits innan den hann bli helt stiliserad. Ofta kan man på möblerna från Järvsö skönja blommor och blad, ibland placerade i en urna. Det mest utmärkande för kurbitsarna är att de oftast är kladdigt målade med grova penseldrag där färgerna rödbrunt, svart och vitt dominerar mot en brunröd bakgrund. Stilen finns belagd på daterade möbler 1793 till 1805.

Stil B. Äldre tunn blomstil.

Dekoren utgörs av enkla blomarrangemang där blommorna i huvudsak karakteriseras av att deras runda former uppnåtts genom punkter, röda eller vita, anbragta i cirkelformer. Stjälkar och blad är målade med oftast röda, tunna linjer mot en svart botten och ger ett spretigt intryck. Det är den enda stil som ofta tenderar till assymetri och den kan beläggas i materialet mellan åren 1793 och 1807.

Stil C. Yngre tunn blomstil, fig. 3.

Stilen kan karakteriseras som en fylligare variant av stil B. Typiskt är att blommorna får kronblad där ytorna fylls med vit och/eller röd färg. Stjälkarna utmärker sig genom sin tunna teckning i rött och mycket vanligt är att de splittras i två och att den mellanliggande ytan fylls av ett diagonalt ställt rutmönster. Skåpen dekorerades under perioden med mestadels av röda rosetter sammanhållna buketter, vilkas bladändar oftast pekar uppåt. Variationer med gröna blad och stjälkar ger sig till känna under den senare delen av utbredningsperioden, vilken sträcker sig mellan 1803 och 1818. Bakgrunden till denna dekor är alltid svart.

Denna indelning i äldre och yngre blomstil får ses som en konstruktion emedan det är fullt klart att båda är en variation på samma tema. Men skillnaden är därför inte mindre uppenbar. På ett intakt bevarat sängskåp förekommer stil B på den övre dörren och stil C på den nedre, vilket bevisar denna kontinuitet stilarna emellan.

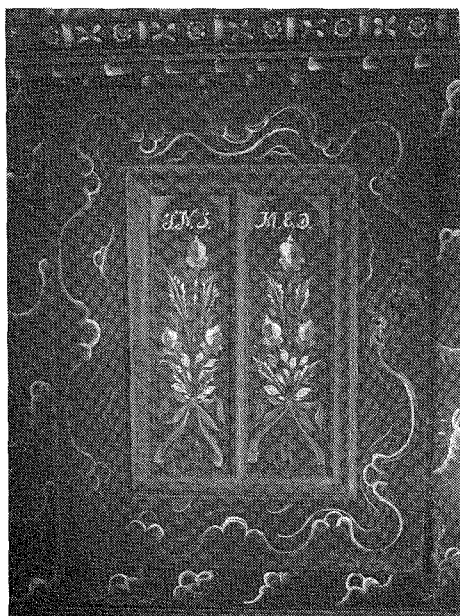
Stil D. Blomknoppsstilen, fig. 4.

Dekorens huvudkaraktistika består i att blomkompositionerna alltid innehåller ett procentuellt stort antal icke fullt utslagna blommor. Nästan alltid är dessa röda och

mot konturerna tonade i gråvitt. Oftast är ett par kvistar med vita knoppar infogade i blomarrangemangen. Kompositionen är, till skillnad från föregående stilar, relativt komprimerad. På skänkskåpen, hängskåpen och sängarnas skåp dominerar buketter sammanhållna av rosetter med nedhängande bandändar. På dörrarna till väggskänkarnas nederdelar växer decorationen upp från en utslagen ros. Vanligast är att kompositionen målas med svart bakgrund, men även röd förekommer. Stilen ger sig till känna mellan 1810 och 1821.

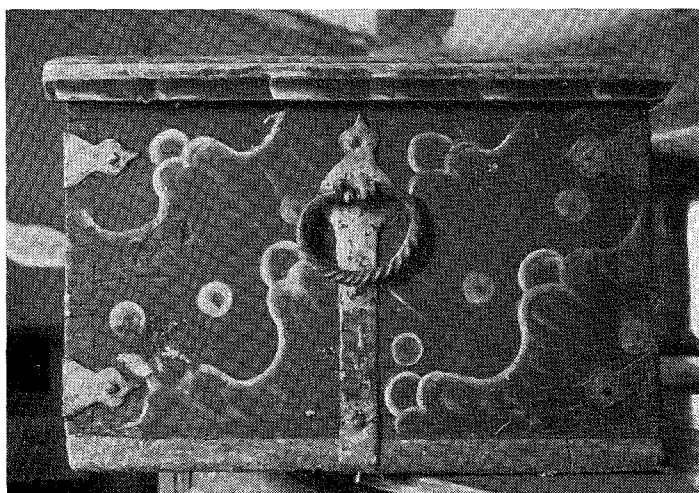
Stil E. Frodig bukettstil, fig. 5.

Stilen kännetecknas av en bukett innehållande flera typer av blad, både yttäckande och målade med grova linjer. Kompositionen ger ett intryck av frodighet genom sin kompakta sammansättning och flödigt målade blommor med grovt lagda skuggningar. Grått och rött dominerar i blommornas färger och ofta är även bladen grå. Bakgrunden är genomgående svart. Dekoren kan beläggas på endast en daterad möbel, en kista från 1816, och eftersom den finns genomgående i kombination med huvud-

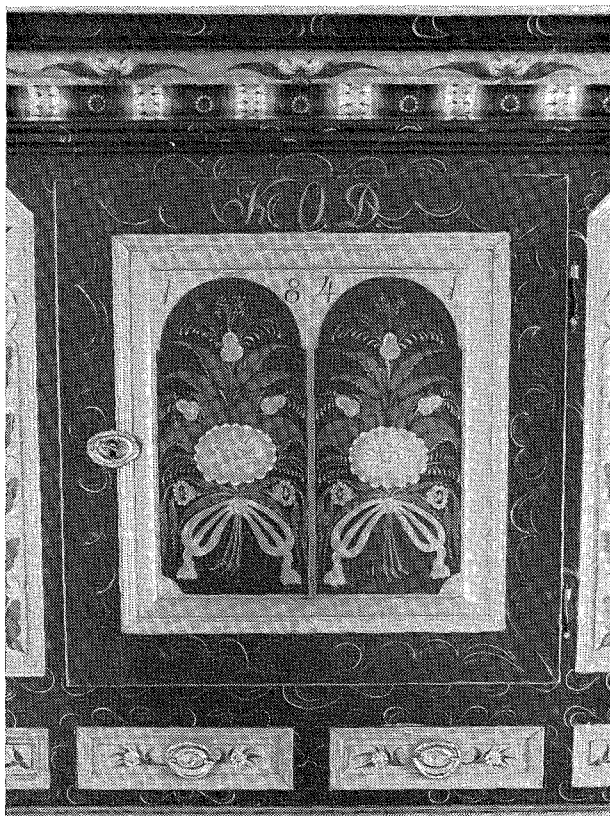


5a. Detalj av överdel till odaterad skåpsäng. "JNS MED". Målad i stil V:E. Privat ägo. Järsö. Foto förf. 1972.

målningens stil V, vilken daterar sig till 1814 och 1816, gör detta att en tidsfästelse kring dessa årtal är mest trolig för denna stil E.



5b. Kista, ena gaveln. Daterad "1816 KYD". Målad i stil V:E. Privat ägo. Säljesta, Järsö. Foto förf. 1973.



6. Detalj av överdel till väggskänk. Daterad "KOD 1841". Målad i stil VI:F. Privat ägo. Järvsö. Foto förf. 1972.

Stil F. Rosmålning, fig. 6.

Röda rosor och rosenknoppar, stora yttäckande gröna blad i kombination med tunnare dito, framkomna genom streckade konturer, är de vanligaste elementen i denna stil. Blomsterkompositionerna är stora och breder ut sig över den enfärgade bakgrunden. När möbelen har svart-vit huvudmålning är bakgrunden svart eller röd, men när den har en huvudmålning av typ VII eller VIII blir bakgrunden vit eller grå. Stilen är tillsammans med huvudmålning VI den mest vanligt företrädda i möbelmaterialet och förekommer som dekor mellan 1821 och 1842.

Analys

Det är fullt klart att varje stil för sig har utförts av samma hand. Likheterna är inom stilarna så gott som otvetydiga. Eftersom det knappast finns någon anledning till att misstänka att dekoren skulle ha målats av en person och huvudmålningen av en annan, kan serien av målade föremål så att säga bindas samman, vilket torde framgå av det följande. Jämför tabellen s. 104.

Stilarna uppträder nästan alltid i kombination huvudmålning—dekor, men undantag finns. Skänkskåpet från 1792, fig. 1, är ett exempel på dessa genom att huvud-

målningen täcker både själva stommen och dörrspeglarna så att kombinationen I: I uppstår. Ett fåtal andra exempel på liknande förhållanden även inom andra stilar av huvudmålning kan beläggas.

Inom varje stil är, som redan nämnts, utförandet av målningen så gott som likartad. Möjligen kan man ifrågasätta om vissa nedslag av stil F (rosmålning) härrör från samma målare. Men där enbart de stora speglarnas dekor inte bevisar sambandet med övrigt material inom samma stil är det ofta någon annan komponent i målningen som gör det. Det bekräftas sålunda, att målaren i färg eller form varierat utförandet och samme konstnär kan på så sätt knytas till flera stilar.

Där huvudmålningen skiftar stil, förmedlas övergången av att dekoren retarderar och blir en komponent i en ny kombination, eller vice versa, vilket också är det vanligaste, att när dekoren skiftat stil kan huvudmålningen ändå finnas kvar i sin gamla form. Kombinationerna avlöser varandra sålunda ofta successivt och t. ex. en väggskänk från 1790-talet är på så sätt, vad målningen beträffar, rätt olik en från 1840-talet. Men inte något år kan man finna att alla element inom både dekor och huvudmålning på en gång försvinner och aldrig kommer upp igen. Detta må nu inte ensidigt tolkas som ett bevis för att det är samme konstnär som målat alla föremål under 50 års tid, men väl som ett starkt indicium för att om det är flera målare som varit verksamma så har de stått i mycket nära kontakt med varandra.

Sniderier är mycket ovanliga i detta lokala material. Det finns dock en typ av musöronstora, bladliknande skärningar, fig. 8, vilka förekommer på en del väggskänkar, hängskåp, kistor, ur och selkrokar. Genom sin identiska likformighet, från 1792

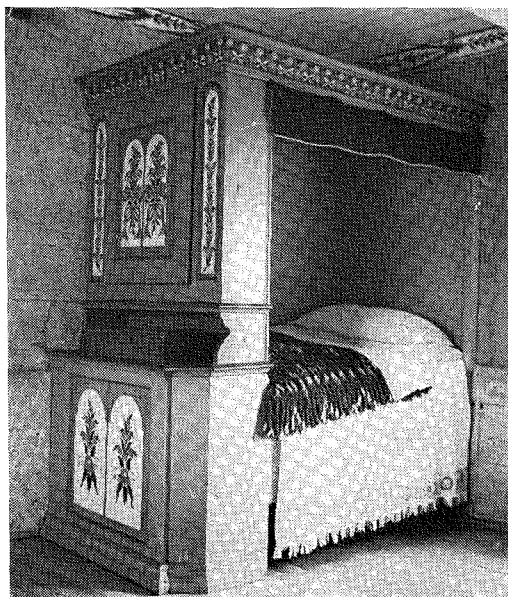
till åtminstone 1830, binder dessa element materialet samman än fastare och bevisar att om det varit fråga om flera snickare som producerat alstren, så har den inbördes kontakten varit mycket nära.

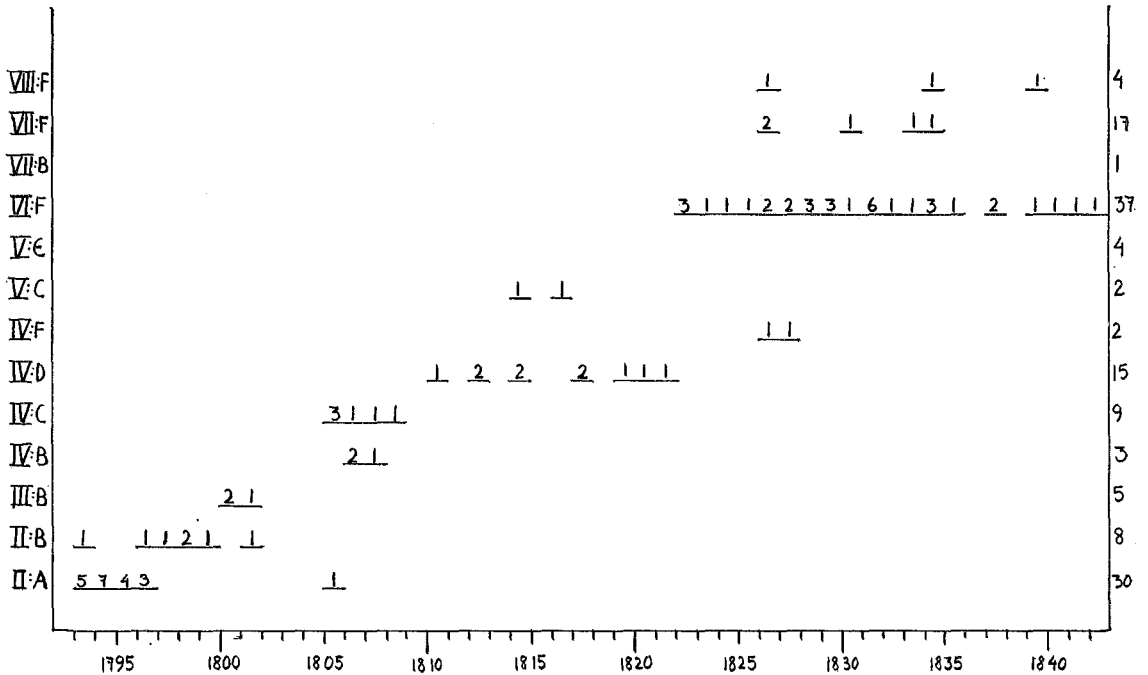
Det finns även vissa målade möbler som till sin arkitektoniska utformning inte har några andra paralleller inom möbelserien. Detta kan delvis förklaras som att den eller de som målat, även har dekorerat icke nyttillverkade möbler. Ett exempel på detta är skåpet, fig. 2, som är målat 1796 men på en av dörrarnas insida har en signatur och året 1750 inskuret. Det är troligt att även andra av nyss nämnda avvikande typ har blivit målade senare än de tillverkats och av någon annan än den som snickrat dem.

Stil och förlaga

Det är troligen omöjligt att visa på några direkta förlagor till möbelkulturens utform-

7. Skåpsäng. Daterad 1833. Målad i stil VII:F. Karlsgården, Järvsö. Foto förf. 1972.





Förekomsten av kombinationer mellan huvudmålning och dekor. Den vänstra axelns II:A—VIII:F betecknar de olika kombinationerna. Den högra axelns tal innefattar summan av både daterat och odaterat material inom samma kombination. Siffrorna inuti tabellen motsvarar antalet daterade belägg från respektive år. Att ingen markering gjorts för t. ex. stil V:E innebär alltså att alla dess fyra belägg är odaterade.

ning i Järvsö, men däremot kan man peka på vissa företeelser som legat till grund för och inspirerat till dess säregna gestaltning. Vad gäller möblernas arkitektur har detta gjorts i kapitlen om respektive möbelgrupp, vilka här av utrymmesskäl måst uteslutas. Där kunde flera gånger konstateras hur äldre modestilar påverkat utformningen. Olika epoker har gett impulser vilka den lokala verkstaden anammat och självständigt omformat. I vilken form dessa impulser förmedlats är oklart.

Vad gäller målningen av möblerna vill författaren, fortfarande av praktiska skäl, särskilja dekor och huvudmålning. Om vi ser till dekoren kan vi snabbt konstatera att stilarna inbördes fördelar sig i två stora

grupper, kurbitsmåleri och regelrätt blomstermåleri.

Troligen har vi i kurbitsmåleriet, vilket även tidigare konstaterats,¹ att göra med ett blygsamt lån från dalamåleriet. Möbelmålare från detta landskap har från slutet av 1700-talet varit verksamma i Hälsingland och impulserna kan även ha förmedlats via den handel som förbundit de båda provinserna med varandra och därigenom gett möjlighet till kulturkontakt.

Blomstermåleriet är ju en produkt av rokokon och dess väggmåleri och knappast finns det någon anledning att ifrågasätta

¹ M. Nodermann-Hedqvist, Hälsingemöbler, s. 18. Folkkonst i Hälsingland. Gävle museum. Gävle 1971.

dess inverkan även på dekorens utformning i föreliggande material. Rosetterna i dekonen kan däremot knappast hänföras till rokokon utan får ses som ett lån från den gustavianska stilen, i vars motivflora de stilistiskt sett hör hemma.

Det mest intressanta är emellertid den svart-vita huvudmålningen (stil I—VI), den som författaren valt att benämna marmorering. Företeelsen marmorering kan spåras ända ner till 1600-talet. Den var då en produkt av tidens inskränkningar i användandet av vissa mer kostsamma byggnadsmaterial och kan exemplifieras främst i Tessinarnas byggverksamhet.

Arkitekterna Tessin tvingades vid denna tid, med Stockholms slott som enda undantag, att i sin monumentalarkitektur övergå från huggen sten till mindre kostsamma material. I exteriörerna blev tegelmurning vanligt och i interiörerna fick målad marmorimitation, marmorering, ersätta den mer kostsamma förebilden, dyrbar ådrad marmor.² Under 1700-talet kommer sedan denna typ av målning att utvecklas mest praktfullt inom den norrländska kyrkoinredningskonsten, men variationerna och förnklingarna är uppenbara och så småningom mister målningen sin roll som imitation och en övergång till mer fantasifulla ombildningar sker.³

Marmoreringen förekommer även i allmogens inredningsmåleri⁴ och här har vi alltså ett uttryck för det kända sambandet mellan inredningen i bondehem och kyrka. Många hälsingekyrkor har i sina inredningar exempel på marmorering på trä⁵ och

möbler med mycket näraliggande målning finns också belagda i landskapet. Däremot har författaren inte funnit något föremål från den bevarade, gamla inredningen i Järvsö kyrka där något samband med bondemöblernas svart-vita marmorering, kan bestyrkas. Den närmaste motsvarigheten till möbelmarmoreringen i Järvsö har författaren funnit i målningen på Uppsala domkyrkas predikstol, utförd 1707—1709 av Burchardt Precht.⁶ Dess svarta vitådrade marmoreringar, målade på trä, har trots sin assymmetriska komposition, en förbluffande likhet med vissa nedslag av särskilt stil III i det lokala materialet. Därmed inte sagt att något *direkt* samband mellan just denna pjäs och de här aktualiserade möblerna skulle föreligga.

Marmoreringen på möblerna från Järvsö är alltså med stor trolighet en dekorationskonst som förmedlats från högre ståndskulturen via kyrkokonsten till en lokal konstnärsverkstad, där den i sin tur genom symmetrisering m. m. blivit så omformad att sambandet med dess egentliga ursprung gått helt förlorat. Det bör här också poängteras att åtminstone den som målat i stil V behärskat att naturtroget avbilda marmor. Detta bevisas genom målningen på ett par klaffar i mellandelen till två väggskänkar, vilka fått just denna utformning. Det har med andra ord inte legat någon brist på skicklighet eller någon okunnighet bakom den svart-vita marmoreringens utformning. Säkert är det i en medveten estetisk strävan som vi bör söka orsaken till dess egenartade utseende. Påpekas bör även att författaren inte kunnat belägga något samband mellan de bevarade exemplen på vägg- och takmåleri och det speciella möbelmåleriet i sock-

² E. Lundberg, *Svensk bostad*. Stockholm 1942.

³ E. Lundberg, *Sextonhundratalets kyrkorum*, s. 114. *Svenska Kulturbilder*. Ny följd 3 :5. Stockholm 1936.

⁴ E. Lundberg, o.a.a., 1936, s. 105.

⁵ Antikvariskt Topografiskt Arkiv (ATA), Stockholm. Hälsinglands kyrkor.

⁶ H. Cornell, *Den svenska konstens historia* 1, s. 203. 3:e uppl. Stockholm 1968.

nen. Skillnaderna är uppenbara, både vad gäller teknik och motiv.

I detta sammanhang skall även något sägas om färgkvaliteter och det tekniska utförandet. Möblerna är genomgående målade med oljefärg och marmoreringen är lik som dekoren målade med pensel, men utförandet skiljer sig genom att marmoreringen i de flesta stilar är utförda "vått-i-vått". Den underliggande färgen har alltså inte varit torr när de vita fälten målats och på detta sätt har den mestadels flytande karaktären på färgen uppkommit.

Möblernas spridning

Möbler ur denna serie kan idag beläggas på minst ett tiotal platser i Sverige och deras spridning kan i de flesta fall förklaras genom ägarens avflyttning från Järvsö, genom antikvitetshandel, auktionsverksamhet m. m. Däremot är det svårt att förklara särskilt en förekomst i Härjedalen med något annat än att målaren/snickaren måste ha gjort arbetsresor till detta landskap. Från Sveg finns nämligen ett skåp daterat 1795 och från Vemdalen en odaterad skåpsäng och en överdel till en väggskänk från 1794. Någon av dateringarna 1794 och 1795 skulle mycket väl kunna gälla för den odaterade skåpsängen i Vemdalen. Detta ger vid handen att eftersom det tydligt varit fråga om mycket skrymmande möbler som avsatts i detta landskap blir teorin om en tillverkning på platsen mycket tilltalande och kanske har en eller ett par förmodade arbetsresor ägt rum till landskapet omkring 1794—1795.

Om nämnda möbler nu i sin tur verkligen producerats på avsättningsorten måste både snickare och målare ha deltagit i resan, för detta talar nämligen både den arkitektoniska och målningsmässiga utformningens

likhet med möblerna från Järvsö. Om nu alltså inte dessa båda hantverk omfattats av samme person, vilket mycket väl kan ha varit fallet.

Med tanke på att de flesta kända möbler ur serien som kan beläggas i Hälsingland de facto lämnat ursprungsorten under 1900-talet, står vi inför ett av de många exempel på de strikta kulturella gränser som präglar landskapet. Det hade annars varit mer naturligt att finna en större spridning av möbelkonsten ifråga till grannsocknarna än vad som uppenbarligen är fallet.

Hantverkare

Inte på ett enda av alstren i den lokala produktionen, som författaren haft möjlighet att undersöka, finns någon signering som gör att man kan binda tillverkningen till någon särskild snickare eller målare. Tillverkningen måste ha skett på orten och vi får utesluta möjligheten att det är någon eller några kringfarande hantverkare som ligger bakom serien. Den är alltför intakt och omfattande för att detta skulle kunna vara möjligt.

Att bönderna själva tillverkat dessa möbler är också orimligt. Säkert har det förekommit att man tillverkat möbler själv och det är med stor säkerhet snickarkunniga bland befolkningen som står bakom några av de inventerade alstren, då speciellt de som inte stämmer in i serien på grund av alltför stora måttliga och övriga formala avvikelser. Det är nämligen fullt klart att särskilt bland väggskänkar och stolar måste vissa moduler ha använts, emedan de så ofta visar överensstämmelser vad gäller mått, proportioner och övrigt utseende. Detta i sin tur bestyrker att produktionen varit samlad till en viss verkstad.

Om "handaslögder" i Järvsö 1753 får

vi veta att ”uti bisysslor såsom Snickande, Tiärubrännande, Laggande, Djursfångande, Smidjande, Skomakare och Skräddare, som Swarfwande och mer sådant, bemängler sig icke vidare någon Bonde här i Soken, än til eget behof, om sådant utom thess åkers och ängs skjötsel ske kan. Men eljest lämnar then förtjenst til thess Soken Handt-wärkare, och the i tjenstående eller afskjedade Soldater, af hwilka then ene kan thet och then andra något annat Handt-wärk, så at alt hwad, som betarfwas, gjöres äntå mäst inom Soken”.⁷ I början av 1790-talet förtäljer en annan sockenbeskrivning att inklusive gamla och avskedade hantverkare fanns det i Järvsö sex skräddare, en skinnberedare, fyra skomakare, två murare, en mjölnare, en färjekarl och en hållkarl.⁸

Således finns i dessa källor inga uppgifter om några yrkesmän av typ snickare eller målare, vilket gör att vi måste söka andra vägar för att finna gärningsmän inom möbelproduktionen.

I medvetande om att många möbelsnickare och målare, särskilt i Norrland, inte sällan arbetat även i sina sockenkyrkor, påbörjade författaren en undersökning i Järvsö kyrka. Som tidigare nämnts finns där inga exempel på måleri som kan belägga något samband med möbelproduktionen, men inom snideriet kan vi göra vissa intressanta iakttagelser.

Mellan åren 1771 och 1772 arbetade konstnären Magnus Granlund från Stockholm, tillsammans med en korpral Höljeman, på en ny predikstol till Järvsö kyrka. Sju år efter det att den blev färdig, målas, förgylls och försilvras den av Paulus Hall-

berg från Hudiksvall. Denne förgyller även en nummertavla, tillverkad av Simon Warg i Ulvsta by⁹ och det är denne sistnämnde, som genom sin nummertavla har en viss anknytning till produktionen av möbler.

Järvsö kyrka har två nummertavlor i koret. Den vänstra, från kyrkorummet sett, måste p. g. a. formala likheter tillskrivas samme konstnär som skurit dekorationerna på predikstolen. Den högra däremot är mer amatörmässigt utförd. Dess sniderier visar konstnärens direkta svårigheter att efterbilda motsvarande element i den vänstra nummertavlan och det råder inga tvivel om vilken ram som är förlaga och vilken som är ett försök till efterbildning. De bildmässiga elementen är de samma, men det konstnärliga utförandet och kompositionen skiljer sig. Den 5 december 1779 utbetalades fyra riksdaler ur kyrkokassan till ”Sold. Simon Warg i Ulfstad för en Numer-tafla och dess Zirater”.¹⁰ Det är då med säkerhet den högra tavlan som åsyftas, vilket även skall framkomma i det följande.

Den vänstra nummertavlan saknar i sina skurna blommor det rutmönster som finns i de motsvarande på den högra, fig. 11. Dessa blommor med sitt skurna mönster återfinns även i ett förenklat utförande på ett hängskåp i socknen daterat ”Olof Simon Son 1797”, fig. 9—10. Denne var son till Simon Warg. Skåpet har till långt in på 1900-talet funnits kvar i gården ”Varga” i Ulvsta by och det var den gården som Simon Warg enligt en sagesman¹¹ på sin tid bebodde.

Skåpet har även ett större skuret ornament, en sorts symmetriserad rocaille, på

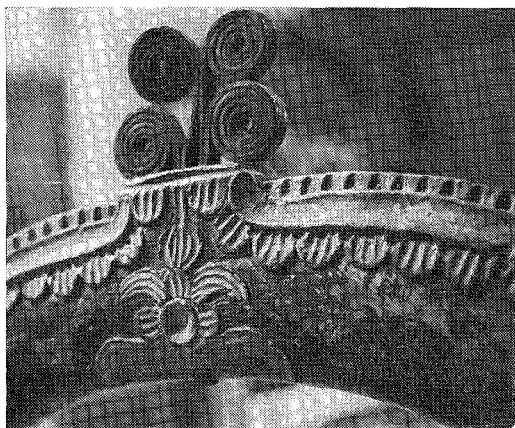
⁹ J. J:son-Hanzén, Järvsö kyrka och dess föregångare, s. 84 ff. Ljusdal 1938.

¹⁰ Järvsö kyrkoarkiv. Kyrkoräkenskaper 1777—1802. Landsarkivet, Härnösand. Vol. L 1:6.

¹¹ Sagesman Brita Creutz. Intervju. Järvsö 1/6 1972.

⁷ P. Schissler, Jerlsö sokns i Helsingland beskrifning, s. 75. Stockholm 1753.

⁸ N.-A. Bringéus (utg.), Sockenbeskrivningar från Hälsingland 1790—1791, s. 98. Uppsala 1961.



8. Detalj av selkrok med den för verkstaden typiska bladliknande skärningen. Målad i svart med dekor i stil C. Privat ägo. Järvsö. Foto förf. 1972.

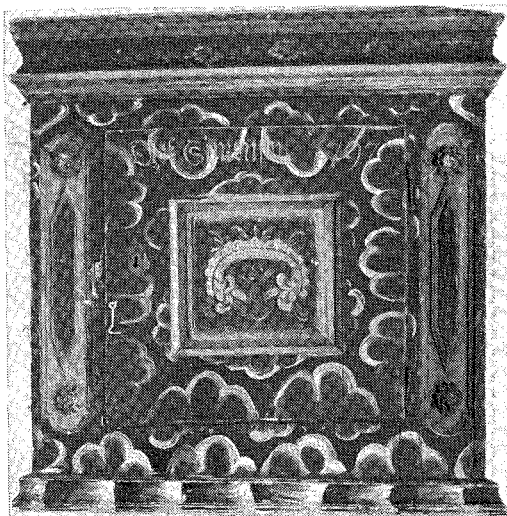
dörrspegeln, fig. 9. Denna skärning återfinns i en likartad utformning på båda nummertavlorna i kyrkan. Formerna är så identiska att sambandet mellan nummertavlan, fig. 11, och skåpet måste baseras på i huvudsak utseendet på nyss nämnda blommor.

Skåpdörrens figur återkommer i sin tur på ett bogträ, utformat på ett sätt att sambandet med skåpet inte går att ifrågasätta. På detta bogträ förekommer, tillsammans

med nyss nämnda figur, en blomma som kan ses som en modifierad efterföljare till blommorna på skåpet och nummertavlan. Denna blomtyp binder i sin tur en annan grupp bogträn, liksom skåpet påträffade under inventeringen, till samme konstnär, genom överensstämmelser i utförandet av blomkorgarnas ruttmönster och genom kronbladens karakteristiska utformning.

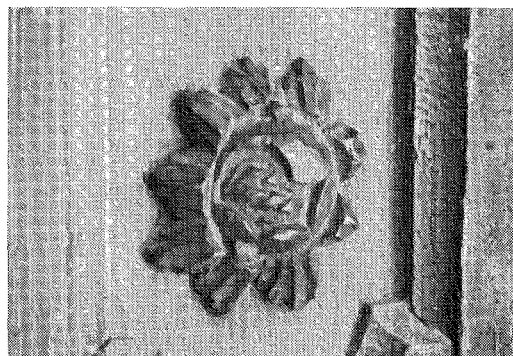
I september 1780 utbetalas åter lön ur kyrkokassan till soldaten Warg.¹² Denna gång har han bidragit till utförandet av "Ramarna till Konungens och Drottningens Contrefait". Åter får vi ett belägg för konstnärens teknik, vilken här, liksom på nummertavlan, visar slående överensstämmelser med den som tillämpats i skåpets ornamentik. Det är av vikt att påpeka att kronbladens utformning i nämnda alster av Simon Wargs hand, även har vissa likheter med de bladliknande skärningar, jfr fig. 8, som förekommer i den övriga serien av föremål från verkstaden. Men eftersom sistnämnda skärningar är så inbördes likartade och förekommer åtminstone till 1830 så kan

¹² Se not 10.



9. Hängskåp. Daterat "Olof Simon Son 1797". Målat i stil II i kombination med en osedvanligt tunn variant av stil B. Privat ägo. Järvsö. Foto förf. 1972.

10. Detalj av hängskåpet fig 9. Foto förf. 1972.



de inte tillskrivas Simon Wargs verksamhet, emedan denne avlider 1816.¹³

Simon Warg är med andra ord intressant i sammanhanget genom sin verksamhet som snickare och genom att vi med största trohet kan tillskriva honom flera konstnärligt formade föremål med anknytning till det lokala materialet. Trots sin bevisade dubbla yrkesverksamhet står han emellertid i alla kyrkans arkivalier, som författaren excerperat, nämnd som enbart soldat, aldrig som snickare. I bouppteckningen som upprättades efter Simon Warg,¹⁴ död 1816 i en ålder av 78 år, omfattar hans möbelinnehav ett väggur, ett bord med låda, ett skåp, två kistor och ett klockfoder. Detta tillsammans med snickarredskap och borrar, till ett värde av en riksdaler, kan inte heller direkt bestyrka att soldaten Warg skulle ha någon intimare beröring med någon större möbelproduktion.

Olof Simonsson, det omtalade skåpets ägare och son till Simon Warg, avlider 1801, endast 29 år gammal.¹⁵ Trots sin ringa ålder tycks "drängen Olof Simons Son", av bouppteckningen att döma,¹⁶ vara relativt etablerad som snickare. Han efterlämnar nämligen både redskap och snickeriprodukter, dock inga möbler, förutom ett skåp (!) och en kista. Däremot är det av intresse att notera "ingoblått 6. lod." i kvarlåtenskapen. Eftersom vi vet att den blå färgen använts redan under hans livstid på en kista av lokal typ är upplysningen värd att relatera, men



11. Detalj av den högra nummertavlan i Järvsö kyrka. Foto förf. 1972.

längre har författaren inte lyckats komma i ett försök att utforska den roll Olof Simonsson eller hans far Simon Warg spelat i en tillverkning av möbler, som kan beläggas till åtminstone 1842.

De målade möblerna i dagens heminredning

På 1880-talet kommer "köpmöblerna" till Järvsö. De "svarvade" möblerna vinner då terräng, målade i mahognyimiterande färg. De gamla möblerna accepterades inte längre, när t. ex. utdragssofforna kom, slängde man ut skåpsångarna. Skåpen kom på samma sätt ofta att bli placerade i ladugårdarna och lidren, eller blev helt enkelt huggna till ved.¹⁷

¹⁷ Sagesman Karin Persson. Intervju. Ljusdal 14/9 och 3/11 1972.

¹³ Järvsö kyrkoarkiv. Vigsel- och dödbok 1810—1852. Landsarkivet, Härnösand. Vol. E:2.

¹⁴ Järvsö tingslags häradsrättsarkiv. Bouppteckningar 1816—1822. Landsarkivet, Härnösand. Vol. F II:8.

¹⁵ Järvsö kyrkoarkiv. Vigsel- och dödbok 1772—1809. Landsarkivet, Härnösand. Vol. E:1.

¹⁶ Järvsö tingslags häradsrättsarkiv. Bouppteckningar 1800—1804. Landsarkivet, Härnösand. Vol. F II:5.

Denna genomgripande förändring berodde främst på att möblerna i "gammalmålning" blev omoderna,¹⁸ men vi måste även räkna med att förslitningen bidragit till deras förändrade status och det framgår att detta i sin tur även resulterade i deras användning som möbler för vardagens behov.¹⁹ Det finns även exempel på hur speciellt väggsänkningar fått följa med i modets växlingar och målats i brun ådring, eller svarta med listverk i guld.

I Kramsta by företog författaren 1971 en mer omfattande inventering för att få en bild av den roll som den lokala möbelserien spelar idag. Byn torde kunna räknas som någorlunda representativ, emedan den befolkningsmässigt uppskattningsvis närmar sig genomsnittet av socknens övriga byar. Samma generalisering torde också kunna göras vad gäller antalet av bebodda släktgårdar eller bondgårdar. Byn ligger två till tre kilometer söder om Järvsö samhälle, socknens centrum, och består av ett 30-tal permanent bebodda gårdar. Av dessa har hälften under 1900-talet brukats som bondgårdar, men idag återstår endast två gårdar bebodda av aktiva jordbrukare.

Vid denna inventering visade det sig att de gårdar som ditflyttats under 1900-talet och de äldre gårdar, som under nämnda tid övergått i en ny släkts ägo, har minst att visa upp av möbelkonsten i fråga. Det knapphändiga material som finns i dessa är arvegods från ägarens tidigare hem, vilket medförts vid inflyttningen. De som har de flesta bevarade exemplen på de aktuella möblerna är de bondgårdar, tidigare eller nuvarande, vilka under en längre tid, oftast under flera sekler, varit i samma släkts ägo.

¹⁸ Se not 17.

¹⁹ Sagesman Brita Creutz. Intervju. Järvsö 16/9 1972.

Sammanlagt finns i Kramsta sex kompletta och två halva väggsänkningar, fyra kistor, ett sängskåp och ett antal stolar.

Detta får nu inte ses som en total inventering. Det ligger ju i sakens natur att slitna och mindre väl bibehållna möbler fått en placering i lider, bodar, loft och andra sekundära utrymmen och därför varit mer eller mindre svåråtkomliga för en registrering. Detta förhållande tycks i synnerhet gälla för stolar och kistor. Ett stort antal möbler har även lämnat byn genom auktioner och framför allt genom bodelningar.

Möblernas nutida placering kan sägas spegla ägarens antikvitetsintresse i stort. Man ser sålunda en del möbler, speciellt väggsänkningar placerade i finrum och salar, ofta innehållande äldre porslin, glas och dylikt. Det är speciellt denna möbel som ofta återfinns i själva bostaden. Ibland ser man även stolar och kistor, men mer vanligt är att speciellt stolarna har fått en placering i sekundära utrymmen p. g. a. att de förslitits mer än andra möbler. Men när de finns med i möbleringen står de uppställda efter väggarna, eller om de är bara två, ofta på var sin sida om en väggsänk.

Hos dem som inte visar något större intresse för möblerna i fråga finner man dem ofta placerade i rum av förrådskaraktär. Om de över huvud givits någon plats eller funktion i själva bostaden.

Generellt kan sägas att författaren under senare inventering i övriga byar i socknen funnit samma förhållanden råda vad gäller möblernas nutida placering, funktion och form.

Sammanfattning

Under det tidiga 1790-talet börjar en lokalt präglad serie möbler att framställas i Järvsö socken. Produktionen finns belagd

genom bevarat daterat material i 50 år, 1792—1842, och de vanligast företrädde möbelformerna är kistor, hängskåp, väggskänkar och stolar.

Vid en närmare undersökning framgår det att målningen av föremålen är olikformig, en heterogenitet som visar sig hänga samman med en tidslig och konstnärlig utveckling. Samme konstnär kan på så sätt beläggas ha verkat inom flera "stilar" och när detta ej är fallet, binds materialet samman av de starka influenser som föregående stilar avsatt i nya former. Serien framträder på detta sätt som intakt och det finns anledning att använda beteckningen "verkstad" för produktionen, vilket även den arkitektoniskt enhetliga utformningen talar för.

Det visar sig att målaren även åtagit sig att dekorera alster tillverkade utom denna verkstad och kanske är Olof Simonssons skåp, daterat 1797, ett exempel på detta förhållande, men genom vissa företeelser kan det vara relevant att nämna skåpets ursprungliga ägare och speciellt dess trolige tillverkare, Simon Warg.

Sökandet efter hantverkare till möbelserien försvåras p. g. a. att den är osignerad och vidare genom att, som vi sett, gärningsmännen troligen finns dolda bakom andra titlar än målare och snickare.

Simon Wargs verksamhet exemplifierar hur som helst sambandet med kyrklig konst, vilket i materialet avspeglas genom den s. k. marmoreringen av möblerna. Men deras utseende står även, vad dekoren anbelangar, till en början i ett nära förhållande till Dalarnas och sedan till rokokotidens blomstermåleri.

Möblernas form speglar modemässigt ofta en annan kronologi än den som präglat de högre ståndens möbelinnehav, men det är ovisst hur dessa impulser förmedlats. Det som idag finns bevarat av produktionen har överlevt modets växlingar, vilka tycks ha gått särskilt hårt fram med möblerna under 1800-talets senare år. Merparten av materialet finns ännu kvar i Järvsö och de belägg som härrör från andra orter får ses som tecken på arbetsvandringar, eller i de flesta fall, som resultat av utflyttningar från orten, eller uppköp därifrån.

Summary

The furniture-painting at Järvsö

This paper, which is part of a more extensive examination of cultural variations in the province of Hälsingland, deals with the unique furniture-painting in the author's native parish of Järvsö in the 18th and 19th centuries. What is characteristic about this painting is a marble-veining in white on a black or bluish black bottom with a decoration, usually of flowers, in fanciful designs.

The author has examined the painting of the furniture carcass itself and the decoration of the panels. He divides the former into six groups,

"styles" I—VI, after the design of the marble-veining (figs. 1—6), and into two groups, "styles" VII and VIII, with monochrome greyish blue or light grey painting (fig. 7). The decoration itself is divided into different groups, "styles" A—E (see figure references). Within each group, the execution of the painting is practically the same and must have been made by the same person. But also the comparative uniformity of the whole production makes it probable that it relates to a specific workshop, which, to judge by the datings of the furni-

ture, was in operation from 1792 to 1842. The left axis in the table (p. 104) shows the combinations of the different "styles", the right shows the volume of the material. The figures in the table indicate the number of dated specimens for each year.

Carvings are rare, but on some furniture and other objects there are leaf-like carvings (fig. 8), which, by their identical similarity from 1792 up to at least 1830, link the material still more closely together. If there were several craftsmen, they must have been in close touch with each other. We do not know the name of any manufacturer.

In the 18th century, the painted marble imitation on wood was to develop in grand style in many churches in the north of Sweden, and also

on farm-house furniture. The author has not been able to find any counterpart to the black and white marble-veining at Järvsö, either in the parish church or in any other churches in the province. The nearest to it that he has found is the painting on the pulpit in Uppsala Cathedral, executed in 1707—1709 (note 6). Thus, the furniture-painting at Järvsö is an art of decoration which has, by way of the churches, been passed on to a local workshop, where it has been greatly transformed. The author refers to resemblances in the wood carvings on some objects in Järvsö Church, cut by a soldier in the parish, *cf.* figs. 8—11, but these have not made it possible to draw any conclusions as to the material dealt with in the present paper.

STRÖDDA MEDDELANDEN OCH AKTSTYCKEN

Studiet av nordiske trollformler

Et kort notat om forskningsoppgaver som venter

Av Ronald Grambo

Det er mange forskningsoppgaver som venter folkloristen i de skandinaviske land. Dette gjør seg spesielt gjeldende innen granskningen av trollformlene. Her er enda mye utgjort. Dette forhold kan skyldes at en mangler moderne kataloger og motivindekser over trollformlene. Det er derfor svært viktig at dette arbeidet blir påbegynt innen nærmeste fremtid, eller risikerer en at studiet av denne interessante forskningsgren stagnerer i Skandinavia.

Det endelige mål vil naturligvis være å utarbeide en europeisk samkatalog, men veien dit er lang og møysommelig. Men allerede nå bør en tenke over hvordan en slik katalog skal se ut. De episke formlene byr på helt spesielle vanskeligheter. Det beror på at de er strukturert på en nokså spesiell måte, i det de ofte er todelt. Innledningen er gjerne episk og beretter en liten historie (historiola) som da etterfølges av et ritual som må utføres, skal formelen ha noen virkning. Ritualene er gjerne preget av forskjellige gester som må gjøres med armer, hender, føtter og ben. Ofte må maneren (besvergeren) ty til forskjellige ansiktsuttrykk også for at alt skal gå riktig for seg. Vi må derfor prøve å finne frem til en metode som kan anvendes for å beskrive disse bevegelsene. Jeg har tidligere behandlet emnet om en mulig trollformelkatalog og henviser leseren til vedkommende artikkel¹.

De forskjellige trollformler må studeres fra en historisk-geografisk synsvinkel. Vi må ta for oss de viktigste og mest utbredte typene som f. eks. den om de legende møyer og gå frem etter de retningslinjer som er blitt utarbeidet for eventy-

rene av Julius og Kaarle Krohn. Et meget fint eksempel på en slik studie er Reidar Th. Christiansens om den annen Merseburgerformel². Dansken Ohrt har forøvrig også skrevet en doktoravhandling om denne typen³.

Det er umulig å utsi noe allmenngyldig om formlene så lenge såvidt få formler er blitt undersøkt etter denne metode. Materialet er dessverre ofte vanskelig tilgjengelig. En finner det gjerne i middelalderlige legebøker og hestebøker, svartebøker av alle slag, i hekseprosesser og domsbeslutninger osv. De utrykte variantene i de nordiske arkiver må også trekkes inn. En kan ikke nøye seg med de vanlige formelsamlinger av Bang, Ohrt, Forsblom og Linderholm, da mye er kommet til senere.

Hovedmassen av de skandinaviske formler tar sikte på å helbrede folk og fe for sykdommer. Den danske veterinæren C. C. Matthiesen brukte en del formler i sitt verk om det magiske skudd i dansk folketradisjon⁴. Likeledes anvendte han flere formler i sitt dessverre for lite påaktede arbeide om rittet i dansk folketro⁵. Lauri Honko flettet også inn mange skandinaviske trollformler i sitt inciterende verk om det magiske skudd i finsk folketradisjon⁶. Et tidligere arbeide av Man-

² Reidar Th. Christiansen: Die finnischen und nordischen Varianten des 2. Merseburgerspruches, FFC 17, Helsinki 1915.

³ F. Ohrt: De danske Besværgelser mod Vrid og Blod. Tolkning og Forhistorie, København 1922.

⁴ C. C. Matthiesen: Skuddet i dansk sygdomstro. Med et tillæg om den ætiologiske diagnose, Danmarks folkeminder 77, København 1967.

⁵ C. C. Matthiesen: Riddet i nordisk veterinær sygdomstro, Dansk veterinærhistorisk årbog 23, s. 13—102.

⁶ Lauri Honko: Krankheitsprojekte, FFC 178, Helsinki 1959.

¹ Ronald Grambo: Metodiska betraktninger omkring et fremtidig typeregister for norske trollformler, Nordnytt 1969, 3/4, s. 44—45.

ninen har flere eksempler på sykdomsformler⁷. Jeg har selv skrevet om bortvisningsformler i norsk tradisjon der sykdomsdemonen blir forvist til et øde sted, gjerne en skog eller en sjø⁸. Brummer har behandlet emnet ut fra finsk synspunkt⁹.

Et område som fortjener oppmerksomhet, er kjærlighetsoraklene. En enkeltstående gruppe av dem er blitt behandlet av meg¹⁰. C.-H. Tillhagen har gitt et fullstendig oversyn over de svenske orakler i det hele tatt, der han også tar for seg kjærestevarslene¹¹. Det kan vel knapt herske noen som helst tvil om at de norske og de svenske oraklene hører til den samme tradisjon. Noen av disse oraklene synes å stamme fra kontinentet, men her trengs som så mange andre steder, mere forskning. Enkelte dødsorakler kan ha sjamanistisk grunnlag. Det er en kjennsgjerning at mange grener av folkediktingen er grunnnet på sjamanistiske forestillinger. Denne kjennsgjerning er blitt påvist i eventyr¹², sagn¹³ og myter¹⁴. En burde rette oppmerksomheten mot den mulighet at europeiske formler (de skandinaviske inkludert) inneholder spor av sjamanisme. Det er eiendommelig at ingen av de gjengse håndbøker inneholder noen referanse til den muligheten.

Møtetypen, som skildrer hvordan den hjelpende person (helst en helgen) treffer sykdomsdemonen, taler med den og jager den bort, må ha en viss relasjon til de møter med overnaturlige mak-

ter som skildres i sjamanistiske seanser verden over¹⁵. Det kan i parentes bemerkes at Ohrt har beskrevet møtetypen, men nevner ikke muligheten for sjamanistisk påvirkning¹⁶. Formlene med djevlepakt synes å være sterkt influert av lærd magi og må vel være av utenlandsk opprinnelse¹⁷.

Jakt og fiskeformler avslører sin avhengighet av utenlandske forbilder. Mangt og meget må vel stamme fra Kontinentet. Mye av dette materialet forekommer i hvert fall i Tyskland¹⁸.

Formlene mot tyveri er mange. Heller ikke de et blitt underkastet noen nøyaktig undersøkelse i Skandinavia. Ohrt har tatt for seg en del av dem i sin store bok *Da signed Krist*, men en gransking av hele variantmaterialet mangler. Når det gjelder formlene mot ildebrann, fins det et bra utgangspunkt i Harmjanz's avhandling om dette emnet¹⁹.

Jeg har her festet meg ved forskjellige typer og grupper av trollformler, men det fins nok av enkeltproblemer å hankses med. En kan f. eks. tenke på bruken av planter i formlene, bruken av forskjellige deler fra lik osv. De mer formelle karakteristika ved formlene innbyr også til en del funderinger. Jeg tenker her på anvendelsen av metaforer, av tabuord og magiske omskrivninger i det hele tatt. Bengt af Klintberg har tatt det første spadtaget på dette området²⁰. Til dette kommer så bruken av alliterasjoner, av gjentakelser (tre ganger) og forholdet mellom imperfektum og imperativ osv.

En mer inngående strukturering av formlene vil innebære undersøkelser av motsetningen mellom besverger og demon, mellom pasient og demon og den medierende rollen til de overnaturlige

⁷ I. Manninen: *Die Dämonistischen Krankheiten im Finnischen Volksaberglauben*, Helsinki 1922.

⁸ Ronald Grambo: *Forvisningssteder i norske trollformler, Maal og Minne* 1967, s. 67—78.

⁹ O. J. Brummer: *Über die Bannungsorte der finnischen Zauberlieder*, Helsingfors 1908.

¹⁰ Ronald Grambo: *Norske kjærestevarsler, Maal og Minne* 1966, s. 122—134.

¹¹ Carl-Herman Tillhagen: *Volkstümliche Wahrsagekunst in Schweden während des vorigen Jahrhunderts*, *Acta Ethnographica Academiae Scientiarum Hungaricae* 19, Budapest 1971, s. 369—388.

¹² Max Lüthi: *Volksmärchen und Volkssage. Zwei Grundformen erzählender Dichtung*, Bern und München 1966, s. 169—170.

¹³ Hannjost Lixfeld: *Die Guntramsage (AT 1645 A). Volkserzählungen vom Alter Ego in Tiergestalt und ihre schamanistische Herkunft*, *Fabula* 1972, s. 60—107.

¹⁴ E. A. S. Butterworth: *The Tree at the Navel of the Earth*, Berlin 1970; *Mircea Eliade: Shamanism. Archaic Techniques of Ecstasy*, Bollingen Series 76, New York 1964, s. 375—427.

¹⁵ Eliade op. cit. passim.

¹⁶ F. Ohrt: *Über Alter und Ursprung der Begegnungssegen*, *Hessische Blätter für Volkskunde* 1936, s. 49—58.

¹⁷ Om dette begrep se Leopold Kretzenbacher: *Teufelsbündner und Faustgestalten im Abendlande*, *Buchreihe des Landesmuseums für Kärnten* 23, Klagenfurt 1968.

¹⁸ Gerhard Eis: *Mittelalterliche Fachliteratur, Realienbuch für Germanisten*, Stuttgart 1967, s. 29—31.

¹⁹ Heinrich Harmjanz: *Die deutschen Feuersegen und ihre Varianten in Nord- und Osteuropa*, *FFC* 103, Helsinki 1932.

²⁰ Bengt af Klintberg: *Magisk diktteknik. Tre eksempler*, Stockholm 1967. Se forøvrig hans innledning til *Svenska trollformler*, Stockholm 1965, s. 7—63.

hjelperne i forskjellige typer. Pop har nylig skrevet en artikkel om en rumensk type etter disse prinsipper²¹.

Det er nødvendig å få et sosiologisk perspektiv på formlene. Vi ønsker opplysninger om de situasjoner der formlene er blitt brukt, og den rolle som pasient og besverger spiller i dette mini-drama som fremførelsen av trollformler jo i virkeligheten er. Tillhagen har kommet inn på disse ting i sin doktoravhandling om folkelig medisin²².

Formlene representerer det umiddelbare svar på konflikter på det såkalte makrostrukturelle nivå. De er reaksjoner på vanskeligheter som er oppstått. Det er naturligvis svært vanskelig å verdsette den virkning som formlene har på besverger og pasient eller på besvergeren alene. Men det er sannsynlig at formlene er en utvei til å avrea-

gere visse følelser. Frykt, usikkerhet, aggresjon får her et utløp. Følelser som ellers ikke kan få fritt utløp, kan her bli kanalisert på en måte som mange i lokalsamfunnet bifaller. Men disse følelser må bli satt i samband med den økonomiske og økologiske situasjon. Mange av formlene tar som kjent sikte på å avverge virkningene av misunnelse (*avund*), og dette igjen henger svært nøye sammen med den fattigdom og nød som var fremherskende i de gamle skandinaviske bondesamfunn. Særlig Svale Solheim har analysert dette forholdet temmelig inngående, og jeg henviser derfor til ham²³.

Denne artikkel er nærmest ment som en kort huskeseddel, en liten påminnelse om de oppgaver vi må løse innen utforskningen av trollformlene. Men kan disse mine impressionistiske glimt stimulere noen til å ta fatt på oppgavene som er nevnt her, er likevel hensikten med disse få ord nådd.

²¹ Mihai Pop: L'incantation-narration, mythe, rite, Schweizerisches Archiv für Volkskunde 1972, s. 541—550.

²² Carl-Herman Tillhagen: Folklig läkekonst (2. uppl.), Stockholm 1962. Se også J. Granlund: Curing "Knarren", Arv 1962—63, s. 187—225.

²³ Svale Solheim: Norsk sætertradisjon, Instituttet for sammenlignende kulturforskning, Oslo 1952.

ÖVERSIKTER OCH GRANSKNINGAR

J. N. NICOLAISEN & G. NELLEMANN (red):
Världens folk 1—2. Prisma. Stockholm
 1972. 326 + 301 s., ill.

En indisk fabel berättar om fyra blinda, som skulle uttala sig om hur en elefant ser ut: "Den liknar en pelare", sa han som kände sig fram längs elefantens ben. "Nej, den liknar en stor klubba", menade han som hade fått tag i snabeln. "Den är som en stenkruka", sa han som famlade under djurets buk. Den fjärde hade fått tag i djurets öra och insisterade på att elefanten liknade en stor korg. Fabeln berättar, att det uppstod strid mellan de blinda på grund av dessa olika påståenden. Striden bilades då en förbipasserande kunde tala om för de blinda, att elefanten påminde om alla dessa saker på en och samma gång!

Så inleder Martin Klausen sin helt utmärkta artikel om Indien och så föredrar också jag att börja denna recension av den svenska översättningen av Verdens folkeslag i vor tid. Fabeln kallas "de blindas strid", något som här inte får läsas alltför bokstavligt. Författarna till detta samlingsverk över världens "alla" folk, i huvudsak danska och norska etnografer/etnologer, är knappast blinda — möjligtvis i några fall en smula förblindade.

Min avsikt blir därför att redovisa några av de synsätt, som kommer till uttryck i de 26 kapitel de två volymerna omfattar. Boken, som genom förlaget Prismas försorg översatts från det danska originalet, utkom första gången 1968 och har följaktligen redan fått utstå ett flertal recensioner. Men bokens uppdykande på de svenska bokdiskarna är naturligtvis skäl nog för en anmälan, därtill kommer frågan om dess berättigande med tanke på dagens trängda bokmarknad.

Under det senaste decenniet har det varit mycket omhuldat att ge ut populärvetenskapliga översiktsverk i de mest vittomfattande ämnen. Att böckerna, deras ofta mycket höga pris till trots, ändå gått att sälja får väl skyllas deras ostentativa konsumtionsvärde. Att sedan innehållet ej alltid förmått fylla ut den eleganta ramen har

spelat mindre roll, eftersom så få kunnat köpa böckerna och än färre bemödat sig läsa dem! Betydligt allvarigare blir det när man som här i billighetsupplaga försöker sig på att ge ut en modern översikt i något populärt ämne — må det så vara brödbakning eller all världens folk.

Att den recenserade boken fyller en viktig lucka råder det inget tvivel om. Författarnas intentioner att utifrån "ett etnologiskt helhetsperspektiv" täcka upp olika sidor av kulturen är lovvärt för att inte säga unikt. Översiktsverk med betoningen lagd på ett ekonomiskt, politiskt eller religiöst perspektiv finns det däremot gott om. Och ändå kommer min huvudsakliga kritik att behandla just denna mångsidighet, denna önskan att gripa över allt.

Inledningsvis talade jag om förmågan att se och om de olika synsätt författarna haft, och det är väl här lämpligt att nämna, att min egen kritik grundar sig på ett etnologiskt — icke kulturhistoriskt — synsätt.

För den som önskar bättra på sin allmänbildning är boken alldeles utmärkt och jag har utifrån den aspekten själv med nöje läst igenom de ca 600 faktaspäckade sidorna. Möjligtvis skulle man kunna ifrågasätta, om mången idog kunskapssökare inte också i fortsättningen skulle kunna klara sig ganska långt med sitt vanliga konversationslexikon. I mitt tycke har man i alltför hög grad ägnat sig åt att i nitisk museianda noggrant redogöra för varje områdets historiska och språkliga bakgrund, eventuellt kompletterat med de "ismer" man fått tag i. Exempel på detta är kapitlen om Korea och Japan, där författaren pliktskyldigast efter långa uppräknings av historiska fakta avslutar med lätt kåseriformade avsnitt om dagens situation. Artikeln om Egypten, ett land som av någon oförklarlig anledning fått ett eget kapitel, går i samma stil med ett rent historiskt avsnitt följt av små summariska beskrivningar av nationalisering och industrialisering, kvinnans frigörelse och familjeplanering i dagens Egypten.

Värdefull för såväl fack- som lekman är den ordlista, som finns baktill i respektive band. Där

kan man finna det mesta man söker, alltifrån endogami till polygami! Men som etnolog måste jag ändå reagera något inför den lite väl knapphändigade förklaringen av etnologi: "studiet av separata kulturelement med utgångspunkt från historiska och jämförande kriterier". Nog har vi väl hunnit lite längre än de diffusionister, som när seklet var ungt jagade kulturföremål med avsikt att visa spridning och samband inom Europa och mellan Europa och övriga världen. Men i och för sig stämmer bilden ganska bra med S.B. Eks artikel om Europa, där just den diffusionistiska dominansen visar åt vilket håll vårt intresse varit riktat ända fram till det senaste decenniets "nyväckta" intresse för människan som samhällsvalrelse.

Vad ordlistan beträffar, så hade man också ibland önskat, att några av bokens egna författare ägnat den en kort tanke. Man hade då sluppit inte bara en allmän världsloshet med ordens valörer utan också den direkta begreppsförvirring som här och var råder. I artikeln om Nord- och Västafrika förklarar författaren faderrätt med att "farbrodern ärver" (II:26) och sätter längre fram likhetstecken mellan matrilineär och matriarkalisk (II:46).

Mer allvarlig än denna brist på respekt för termernas egentliga betydelse, som inom parentes sagt aldrig blir dominerande, bara irriterande, är den underton av västerländsk etnocentrism eller "vi är bäst"-mentalitet, som alltför ofta lyser fram i artiklarna. Att europeernas inflytande varit stort på många håll i världen går aldrig att förneka, något som också framgår av ett i nästan varje artikel ofelbart uppdykande "Europaavsnitt". Följetongen är emellertid ganska tråkig — och under inga omständigheter lätt att följa. Dels ger ansamlingen av mer eller mindre löst hopsamlade data ett ofta förvirrat intryck, dels saknas nästan all möjlighet till en saklig och intressant jämförelse.

Här ligger samlingsverkets svagaste punkt. Aningen har författarna saknat en fast mall att gå efter när de behandlat sitt ämne eller har de medvetet brutit mot de intentioner redaktörerna (och förlaget) av förordet att döma haft. Där förklarar man att "den gamla kulturen" och "den eventuella kolonialtidens historia" fått en tredjedel av utrymmet i varje kapitel, att nästa tredjedel ägnats den aktuella situationen medan den sista tredjedelen behandlar ett problem eller en

aspekt, som någon modern forskare specialstuderat. Ofta utgör de två första avdelningarna något av en parafraas på problemet "när den nya tiden kom till bygden" — eller som det något annorlunda uttrycks i förordet — "väl dokumenterade exempel på aktuella kulturförändringsproblem".

Författarna till de enskilda kapitlen skall nu inte alltför hårt lastas för denna underlåtenhetsynd. Dels ger i många fall materialet små möjligheter till jämförelser, dels är det för dem en teknisk omöjlighet att skapa en större enighet mellan de olika artiklarnas innehåll. Men om nu ovanstående samordningsförslag på olika grunder ej praktiskt kunnat genomföras, så borde åtminstone förhållandet som sådant framhållas mer än vad som framkommer i följande rader, hämtade från ett alltför magert, påklustrat förord: "Inte heller indelningen i kapitel och områden följer något strängt teoretiskt mönster, utan har i många fall bestämts av de praktiska möjligheterna att så allsidigt som möjligt beskriva en så stor del som möjligt av världen".

Men just på grund av svårigheten att jämföra innehållet i de olika artiklarna får man *inte* en så allsidig bild av världen som möjligt. I stället har författarna efter eget tycke och smak valt ut några för dem intressanta (eller kanske enbart praktiskt åtkomliga) problem från de olika länderna. Så ger någon t. ex. en alltför ingående beskrivning av landets olika religiösa grupper, en annan excellerar i klassificeringar av alla de språk som talas i ett visst område medan en tredje nästan helt koncentrerar sig på att ge en presentation av landets äldre historia.

Att allt inte kan komma med förstår vi alla — men just av den anledningen hade det nog varit bättre att inte sikta in sig på att ge en så allsidig belysning som möjligt av "världens alla hörn" på ett så begränsat utrymme — ja inte ens på ett obegränsat dito. Jorden är, månkraketer och TV-sateliter till trots, ganska stor och mångfacetterad, något som inte minst vi etnologer vid studiet av kulturella variationer fått lära oss. Därför blir risken likt ordstävets visdom, att man lätt mister hela stycket om man griper över för mycket.

Nu vill jag emellertid med ovannämnda kritik inte ha sagt, att bokens kunskapsstoff saknar värde — bara att man nog vunnit mycket på att göra urvalet fastare, mera enhetligt. Ett i mitt tycke rikigare grepp hade varit, om man i anslutning

till vissa intressanta och i boken ofta förekommande ämnesområden hade presenterat en probleminriktad och sammanfattande översikt för att inviga läsaren i vad hela går ut på. Så skulle t. ex. minoriteternas ställning bland världens folk förtjäna en mer övergripande behandling. Problemet berörs — med växlande framgång — av många, bra är t. ex. Tom G. Svenssons artikel om samernas minoritetssituation.

En annan företeelse som ständigt återkommer i de olika artiklarna är den västerländska kolonialismen. Men också här saknas en sammanhängande diskussion med förslagsvis särskiljande av de politiska, ekonomiska och sociala aspekter man kan lägga på ämnet i fråga. På samma sätt behandlas kulturmötet ofta alltför traditionellt. Här och var talas vagt om ackulturation med betoning på innebörden kulturmöte — vanligen utifrån uppfattningen om den västerländska kulturen som den givande parten. Någon mer ingående analys av vad som genererar processen, dvs förklarar orsakssammanhanget till varför det blev så och så möter man alltför sällan. Här utgör kanske inte helt oväntat F. Barths artikel om Främre Asien ett välgörande undantag.

I stället finns många exempel på hur den tekniskt och ekonomiskt överlägsna västerländska kolonialmakten "lämpar över" olika kulturdrag till ett passivt stamsamhälle. Man möter med andra ord den något diffusionistiska uppfattningen, att kulturdragen är fristående, något som mekaniskt kan bollas fram och tillbaka mellan de olika kulturerna liksom idén om att förändring är liktydigt med destruktion, desorganisation och desintegration. På samma gång är risken stor, att de olika stamsamhällena uppfattas som statiska, harmoniska enheter samtidigt som deras "exotiska" prägel lätt överbetonas. Afrikaavsnitten inte minst ger flera exempel på denna uppenbara brist på kulturel relativism. Här paras "negerkungar" med "lustiga" exempel på hur "avigt" nomaderna betar sig när man på administrativ väg försöker göra dem till bofasta jordbrukare.

Vart har t. ex. Herskovits idéer om ackulturation som en dubbelriktad process tagit vägen? Liksom Balandiers teorier om de mötande kulturens s. k. "beröringspunkter"? Just Balandier har förresten i sin kritik av bl. a. Malinowski och hans isolerade studier av förändring inom en eller annan speciell sektor eller institution framhållit, hur man härigenom försummat "analysen

av de komplexa bindningar och inbördes påverkningar som uppstår över hela fältet av ett institutionssystem under inflytande av en förändring . . . Är det tillräckligt att bara beakta sammanstötningen mellan kristendomen och de afrikanska negrernas magi för att förstå allt vad bantumesianismen och 'separatistkyrkorna' innebär och vilka funktioner de har — inklusive de 'nationalistiska' reaktioner som sammanhänger med dem"?

Vad jag vill peka på här är det nödvändiga i att ta fasta på den globala förändringsprocessen och de ömsesidiga relationerna mellan kulturerna för att mot bakgrunden av skilda exempel söka fastställa i vilken situation förändringen sker (jämför t. ex. Balandiers "koloniala situation"). Jag tangerar med andra ord min tidigare anförda kritik av bristen på just probleminriktade allmänna diskussionsavsnitt i boken. Negativt är också de enskilda författarnas ovilja att ens kortfattat nämna något om forskningssituationen inom det berörda området. Irriterande är det även, att när någon nu trots allt refererar till en viss forskares "välbekanta" arbete, detta ej finns upptaget i bibliografin. Bra vore, med andra ord, om man hade skiljt på rekommenderade och refererade böcker, de sistnämnda konsekvent presenterade.

Till slut något om "förändring". Begreppet har ju på nytt kommit till heders men i en ny tolkning, som knappast gör sig påmind i det material som presenteras i *Världens folk*. Här dominerar kalla fakta, dvs. resultaten av förändringen men ej analysen av den som fenomen. Denna förgäves efterlysta tendens till "universiell generalisering" är relativt ny men borde åtminstone ha omnämnts i något sammanhang i de två volymerna.

Riktigt vore väl kanske också att starkare betona de forskningssituationer under vilka det kvalitetsmässigt så skiftande materialet samlats in. Jag tror nämligen, att det inte minst med tanke på de nyttokrav ungdomen ställer på vetenskapen hade varit opportunt — och med sanningen överensstämmande — att mera klart ta upp till diskussion den tillämpade forskningen och dess olika uppdragsgivare alltifrån kolonialtidens profitintressenter till dagens tekniska biståndsverksamhet. Alltför ofta presenteras sakinnehållet helt okritiskt vilket lätt kan ge läsaren en falsk känsla av absolut riktighet i den text han presenteras. Ett försök till översikt finns i bokens inledningskapitel, skrivet av Nicolaisen — Nellemann. De ger i mitt tycke en saklig och lättfattlig forskningshis-

torik, möjligen lite för danskpatriotisk vad urvalet av "betydelsefulla" forskare beträffar.

Jag har tidigare lovordat F. Barths artikel om Främre Asien. Författaren nämner i sin inledning just svårigheten att förstå ett kulturområdes komplexitet, om man bara baserar framställningen på de befintliga språkgrupperna, som om de var för sig representerar en kultur, ett folk och en samhällstyp. Han skiljer därför i stället i sin analys av samhällets uppbyggnad mellan bönder, nomader och stadsbor, mellan slättfolk, bergsfolk och ökenfolk samt mellan stamsamhällen och stats-samhällen.

En annan intressant artikel är Camilla Hollanders om Judarna i Amerika. Hennes korta historiska bakgrund knyts på ett utmärkt sätt an till judarnas aktuella religiösa och politiska situation, deras anpassningsproblem såväl som egna minoritetsfördomar gentemot andra grupper inom samhället.

Sven B. Eks artikel om Europa är ett försök att i Haberlands spår ge en kortfattad modern översikt av ett enligt författaren trots allt homogent Europa. Indelningen av kontinenten i fem stora kulturområden är traditionell — och mycket vanskelig — men utrymmet tillåter mig inte att gå närmare in på en diskussion av dessa så om-diskuterade kulturgeografiska områdesbestämningar. Kanske är det också lämpligare att göra det vid ett senare tillfälle i jämförelse med förslagsvis den nyss utkomna europaöversikten *Modern Europe: An anthropological perspective* av Robert T. Andersen.

Som framgått har min recension varit kritisk — i första hand gentemot bokens uppläggning och målsättning — men också vad gäller en del mekaniska och tråkiga faktapresentationer. Detta hindrar naturligtvis inte, att många artiklar kan läsas framför allt av icke etnologer med stor behållning som en god introduktion till landet ifråga. Men vill man, som bokens undertitel uttrycker, få "en modern översikt över världens folk", då vill jag i paritet med det som sagts tidigare avslutningsvis få citera Barth från hans artikel i boken: "skall man beskriva en mosaik kan man inte betrakta de enskilda bitarna isolerade — man måste urskilja mönsterenheter eller motiv och påvisa hur de är sammansatta".

Gunnar Alsmark

GUSTAV RÄNK: *Die älteren baltischen Herrenhöfe in Estland*. Kungl. Gustav Adolfs Akademiens skrifter 50. Uppsala 1971. 211 s., ill.

Den huvudsakliga källan för Gustav Ränks byggnadshistoriska studie är de föga kända syneprotokollen från svensktidens godsreduktion i Balticum under 1600-talet, förvarade i Riksarkivet och i Delagardiska arkivet i Lunds universitetsbibliotek.

Som etnolog har Ränk sakkunnigt klarlagt, att de estniska herrgårdarnas bebyggelse under 1600-talet anslöt sig till bondgårdarnas byggnadssätt på orten. Men därtill har han också påvisat inflytande utifrån, särskilt beträffande de byggnadstraditioner som de svenska och tyska godsägarna förde med sig från sina hemländer.

Det genomgångna materialet visar att bebyggelsen på herrgårdarna i Estland merendels bestod av fristående byggnader, till vilka löst anslöt sig inhägnade gårdar. Vad hägnaderna beträffar är uppgifterna för obestämda för att säkert kunna ange deras konstruktion. På språkliga grunder menar Ränk, att en ofta omnämnd hägnadstyp skulle vara ett lågtyskt arv och åberopar därvid också den lettiske benämningen *spriks*. Men på hägnaderna av denna typ, som haft en vid spridning på lettiska bondgårdar, finns en inhemsk benämning. Möjlighet kan ju föreligga, att de tyska invandrarna överfört sin benämning på en hägnadstyp som de igenkände från hemlandet.

Utgångspunkten för gårdarnas manbyggnad är det s. k. frankiska förstugukökshuset som sedan tidig medeltid var karakteristiskt för ett stort område i Nordsteuropa.

I ett tidigare arbete har Ränk behandlat dess utbredning och menar att denna talar för att hus-typen inte kommit till området via herrgårdsbebyggelsen utan genom direkt kontakt med Mellan-europa. Det kan tilläggas att motsvarigheter har påträffats i förhistoriska lettiska borganläggningar.

Herrgårdarnas knuttimrade manbyggnader går tillbaka på två grundformer: en osymmetrisk med förstuguköket i ena ändan av huset och stugan i den andra och en symmetrisk med köket i mitten och en stuga vid varje ända. Till stugan har sedan fogats kamrar, ursprungligen utan eldstad. Ett andra bostadshus på herrgårdarna var "härberget". Förf. har visat, att benämningen ursprungligen använts av den tyska befolkningen för byggnader som uppförts för tillfälliga bo-

stadsbehov. Enkla bostadshus för tjänstefolk och andra anställda kom också att kallas "härberge".

Ränk har också utförligt behandlat det övriga byggnadsbeståndet på 1600-talets estniska herrgårdar. Typologiskt och konstruktivt ansluter sig detta med få undantag till böndernas ekonomibyggnader inom området sådana som dessa kvarlevat ännu in på 1900-talet. Där avvikelser föreläggat i förhållande till ortstraditionen har förf. sökt klarlägga orsakerna härtill. När förrådsbodar omtalas med två våningar och svalgång visar Ränk att sådana nämnes från åtskilliga herrgårdar vilkas ägare härstammade från Sverige eller Finland. Utförligt behandlas riorna som alltid fanns på herrgårdarna. Plan och konstruktioner motsvarade de rior som funnits på estniska bondgårdar ännu i detta sekel. Ränk menar också att konstruktionssättet visar, att det är bönder som byggt herrgårdarnas rior.

Utförligt och sakkunnigt behandlar förf. byggnadskonstruktionerna. Stenbyggnader har endast funnits undantagsvis. Knuttimring har varit det förhärskande byggnadssättet. Korsvirke påträffas blott som gavelfyllnader. Resvirke nämnes i några uthusbyggnader. Takkonstruktionerna följer för det mesta bondetraditionerna, halmtak har varit allmänast. Men det är inte övertygande när Ränk menar att de från tyskan härrörande benämningarna på några av halmtakets delar skulle kunna visa, att halmtaket hos ester och deras närmaste grannar fått sin slutgiltiga form genom tyskt inflytande. Att en ändring av terminologin inte i detta fall betyder saklån, framgår t ex av att i Lettland den ursprungliga beteckningen *kaba* för sparrar efter hand glömdes bort sedan den ersatts av *späre*. Detta torde ha skett under senare sekler, sedan inhemska byggnadshantverkare varit i lära hos tyska mästare. För många andra enskildheter hos halmtaket har däremot de inhemska lettiska benämningarna bibehållits oförändrade.

När för 1600-talets herrgårdar björknäver nämnes för taktäckning är det ett material som är föga bekant på ostbaltiskt område. Då de ofta anträffas på gods med svenska ägare torde Ränk ha rätt i att här gäller det en utifrån lånad taktäckningsmetod. Han nämner också att Finland vid denna tid exporterade björknäver.

Herrgårdarnas inredning var enkel. Från bondgårdarna skilde de sig dock genom glasfönster och mera gediget utförda dörrar. Att dörrbeslagen så omsorgsfullt omtalas är väl ett vittnesbörd

om att de vid denna tid inte var allmänna.

Den yttre arkitekturen var i allmänhet mycket blygsam. Förf. pekar dock på att ibland kan man i planeringen spåra renässansinflytanden. Som helhet visar emellertid det material Ränk framlagt i sin bok i vida högre grad på det nära sammanhang som fanns mellan det på herrgårdarna under 1600-talet använda byggnadssättet och det som framvuxit på ortens bondgårdar under de föregående seklen. Det har lyckats Ränk att genom en omsorgsfull bearbetning av materialets detaljer ge en sammanhängande bild av tidens byggnadssätt.

Pauls Kundzinš

Anmälan är en av Rigs redaktör gjord förkortad översättning av rec:s tyska originalmanuskript.

PALLE FRIIS, HOLGER RASMUSSEN & SVEND THOMSEN: *De naesten ukendte skilderier fra 1800-årene*. Dansk kulturhistorisk Museumsforenings årbog Arv og Eje 1971, 96 s., ill.

1971 års utgåva av "Arv og Eje" tillägnades riksantikvarien P. V. Glob med anledning av hans 60-årsdag. I denna uppgång har redaktionen frångått den tidigare uppdelningen av innehållet i ett flertal artiklar och istället ägnat bokens hela utrymme åt ett enda tema *De naesten ukendte Skilderier fra 1800-årene*. Materialet är hämtat från den utställning av naivt måleri med samma titel som 1971 arrangerades av Skovgaard Museet och Viborg Stiftsmuseum. De arbeten som fanns med på denna utställning härrörde i stort sett från ca 1770 till 1900 och hade samlats ihop från en mängd danska museer, huvudsakligen provinsmuseer. Några få tavlor fanns i privat ägo.

Boken är en bilderbok och ger sig heller inte ut för att vara något annat. Den text som finns utgörs alltså endast av bildtexterna, vilka lämnar kortfattade uppgifter om målningarna och konstnärerna. Något mer utförliga är upplysningarna som rör det rent topografiska eller kulturhistoriska innehållet.

Drygt hälften av målningarna har topografisk karaktär. De är landskap med en stad eller by i fonden, stadsbilder samt porträtt av herrgårdar, bondgårdar och kyrkor. Den andra hälften utgörs av interiörer, skeppstavlur och porträtt samt en-

staka exempel på folkliga sedeskildringar, minnestavlor o. dyl.

Det är en fin liten volym med tilltalande typografi, övervägande svartvita, goda illustrationer och ett flertal vackra bilder, i synnerhet detaljer, i färg. Texten är översatt till engelska vilket gör att boken kan nå en stor internationell läsekrets.

Tidigare hade man endast värderat dessa målningar med utgångspunkt från deras lokala topografiska betydelse, eftersom deras upphovsmän med få undantag saknade konstnärlig utbildning och följaktligen ej fått någon plats i den danska konsthistorien. Men nu när målningarna visades tillsammans fick man helt andra utgångspunkter för bedömningen. Det stod klart att de även hade andra kvaliteter än de rent topografiska och kulturhistoriska. Detta påpekar också Peter Seeberg i sitt förord. Varför har då inte författarna gjort ett försök att sätta in denna naivt charmiga, kulturhistoriskt dokumenterande "småkonst" i ett större sammanhang och jämföra den med övrigt danskt måleri från samma tid? Både utställningen och boken skulle ha varit värda det!

Här hade författarna kunnat åka snålskjuts på det intresse för naiv konst av alla slag som finns hos en mycket bred publik och som ständigt ökat sedan andra världskrigets slut. Utställningen i sig måste ses som ett utslag av just detta intresse.

Vidare efterlyser den intresserade läsaren något slag av bildförteckning och framför allt ett register med data om konstnärernas liv, yrkesverksamhet och viktigare arbeten.

Inger Bonge-Bergengren

HOLGER RASMUSSEN: *Boder og butikker*.
 Dansk kulturhistorisk Museumsforenings
 årbog Arv og Eje 1972. 84 s., ill.

Arv og Eje har 1972 behållit sin nya karaktär av temabok. Holger Rasmussen har författat en lättläst kronologisk översikt av detaljhandeln i danska städer från medeltiden till våra dagar. Texten kompletteras med ett rikligt svart-vitt bildmaterial, huvudsakligen från 1800-talet och 1900-talets första årtionde. Här finns exempel på målade butiksskyltar, annonser, bilder från Illustreret Tidende, några av de fascinerande "skydeskiverne" i Det Kgl. Kjøbenhavnske Skydeselskab (vilkas historia och funktion läsekretsen dock ej blir upp-

lyst om), flera nytagna fotografier av köpenskap på 1970-talet och en mycket innehållsrik samling foton av affärsfolk i och utanför sina butiker omkring sekelskiftet, där Vendsyssel museum står för de flesta och bästa bilderna.

Författaren för oss raskt från den medeltidsmässiga försäljningen från bod- och verkstadsfönster, torgstånd och marknadsbodas över köpmansgårdarnas mångsidiga verksamhet och galanteributikernas intåg på 1700-talet fram till specialaffärerna och varuhusen efter näringsfrihetens införande 1862. Även den kooperativa rörelsen och postorderfirmorna får ett kort omnämnande.

Skildringens tyngdpunkt ligger på butikspersonalens villkor under förra århundradet. Med utdrag ur affärsfolksmemoarer från 1800-talet levandegörs tillvaron bakom disken, de ungas utbildning, biträdenas förhållande till principalen och butiksfolkets till kunderna samt den obetydliga fritiden.

Trots att läsningen av de båda senaste årgångarna är både nyttig och nöjsam efterlämnar den en känsla av tomhet. De hittills av många mest uppskattade sidorna i Arv og Eje saknas, nämligen Holger Rasmussens koncentrerade litteraturoversikt av museala och musealt intressanta publikationer. Skulle uppgiften möjligen kännas mogen att avlasta på någon yngre kraft, så hoppas alla trogna läsare att en ivrig ungdom skall hinna anmäla intresse i god tid före sammanställningen av kommande årsbok. Ett varmt tack till Holger Rasmussen för många års av kollegerna högt värderad litteraturservice.

Marianne Olsson

HANS PETERSSON: *Morgongåvoinstitutet i Sverige under tiden fram till omkring 1734 års lag*. Deutsches Ref. Diss. Lund. Skrifter utg. av Institutet för rättshistorisk forskning. Ser. 1. Rättshistoriskt bibliotek 21. Stockholm 1973. 510 s.

Hans Peterssons doktorsavhandling om morgongåvan behandlar tiden fr.o.m. Äldre Västgötalagen — som avfattades på 1220-talet — fram till 1734 års lag. Här kommer emellertid i huvudsak endast medeltiden att uppmärksammas.

Sedan A. Winroth 1890 och 1892 i tryck utgav

sina föreläsningar över äktenskapets ingående, har någon sammanhängande framställning av morgongåvan inte publicerats förrän i min 1965 utgivna avhandling *Jag giver dig min dotter*, del 1. Jag har där ägnat s. 209—245 åt morgongåvan. Detta kapitel i boken har underrubriken *Morgongåvan* i kulturhistorisk belysning och avser att i stora drag skissera morgongåvans roll i medeltida rätts- och kulturhistoria mot bakgrunden av allmängermanska källor. Denna avdelning i min bok har utsatts för Peterssons omilda kritik. Hur pass stort värde man kan tillmätta denna granskning är huvudämnet för följande framställning.¹

Det förefaller, som om Petersson varit så fixerad vid denna min studie, att han i sin iver att in i detalj polemisera mot mig begagnar ovetenskapliga metoder. Jag skriver, a. a., s. 217 om morgongåvan (under medeltiden): "Stormännen torde undantagslöst ha givit sina hustrur jord, gårdar eller rent av slott samt därutöver stundom pengar som 'morgongåveförbättring' . . ." Ordet *torde* visar, att det här inte är fråga om något kategoriskt påstående. Då Petersson s. 115 citerar förra delen av detta uttalande, kursiverar han *undantagslöst* och kommenterar: "Hur förhåller det sig då med påståendet, att morgongåvan aldrig gavs i penningar av stormännen?" Sedan visar han genom ett fåtal exempel, att morgongåvan också kunde givas i pengar. Hans resonemang är anmärkningsvärt, då jag aldrig uttalat mig i frågan huruvida även pengar kunde ingå i (den egentliga) morgongåvan. Först vantolkar han vad jag skrivit, sedan polemiserar han mot ett uttalande, som jag aldrig gjort. Frågan är dessutom av underordnat intresse, då morgongåva i pengar säkerligen i regel omsattes i fast egendom.

I Peterssons analys av morgongåvans roll i landskapsrätten intar hans tolkning av Yngre Västgötalagen GB 2 en central plats. Det heter där: "Allt det som gives i morgongåva på fästningsstämman och lyses på giftermålskvällen, det är allt fullt jordafång, om omfärd sker dagen efter bröllopet eller förr, men icke förvärvat förr än

de komma båda på en bolster och under ett lakan."

Angående omfärden skall jag här återge vad jag skrivit (s. 211 med hänvisningar):

"Gavs morgongåvan i fast egendom, skulle den överlämnas med fastar och laga former enligt de regler, som gällde för köp. Enligt Yngre Västgötalagen (GB 2) skulle överlåtelsen ske genom en aldrig rättsymbolisk handling, *umfärd*, som bestod i att givare och mottagare — brudgummen och brudens giftoman — jämte en borgensman och byamännen gingo runt det ifrågavarande jordstycket, vars gränser därigenom utstakades. Man observerar, att *umfärden* kunde ske *före* bröllopet men att morgongåvan ej var förvärvat förrän *efter* sängledningen."

Då Petersson skall tolka det här citerade lagrummet GB 2 i Yngre Västgötalagen, tillämpar han samma metoder som om det gällt en modern lag. Han är helt omedveten om att landskapslagarna inte har samma fasta normer som senare lagverk, inte heller samma konsekvens och fullständighet. Särskilt den äldre familjerätten är ofta ofullständig och mycket, som var allmänt känt, sattes inte på pränt.

Bestämmelserna om tidpunkten för morgongåvans överlämnande och den betydelse, som sängledningen resp. omfärden hade, förklaras av Petersson på följande sätt. Morgongåva, som gavs i lös egendom, var förvärvat i och med att brud och brudgum på bröllopskvällen gått i säng samman. Morgongåva i fast egendom fordrade för att vara "laga fång" också omfärd, som kunde äga rum senast dagen efter bröllopet. Ägde omfärden rum tidigare, var morgongåvan förvärvat redan på bröllopskvällen, försiggick den på dagen efter bröllopet, var den förvärvat först på denna dag, alltså på hinderdagen. För att få sitt resonemang att gå ihop måste förf. räkna med en "sammanstötning" mellan omfärden och sänggåendet, en hypotes, som saknar stöd i källorna.

Hur skulle man då förfara, om morgongåvan bestod såväl av lösöre som av fast egendom och omfärden skedde först på hinderdagen? Petersson vet besked: den del av morgongåvan, som bestod av lösöre var förvärvat redan på bröllopsdagen, jordegendomen först på hinderdagen. Morgongåvan gavs alltså enligt Petersson i två etapper, en slutsats, som är orimlig och som bör kunna avskrivras.

Det har sitt intresse att jämföra med Östgötalagens bestämmelser om morgongåvan. Det heter

¹ Då avhandlingen den 4 maj 1973 ventilerades, var en av de huvudanmärkingar fakultetsopponenten docent B. Ankarloo riktade mot densamma den "systematiska polemik", som respondenten fört mot mig och som av Ankarloo i de partier, han tog upp till behandling, tillbakavisades.

Här använda förkortningar: GB = Giftermålsbalken. ÄB = Ärvdabalken.

där GB 7, att då brud och brudgum uppenbarligen gått i säng samman, ”då har hon kommit till alla rättigheter hos honom och han har att båda svara och kära för henne.” ”Alla rättigheter” måste syfta på de förmögenhetsrättsliga förmåner, som hustrun fått genom sängledningen. Dit hörde giftorätt i boet och morgongåva. Med tillämpning av Peterssens bokstavstroga metod måste slutsatsen bli den, att också morgongåvan var förvärfvad genom sängledningen. Men detta är ingalunda meningen. Genom ett annat lagrum (GB 10) upplyser oss lagen, snarast indirekt, att morgongåvan skulle givas på hinderdagen. Säkerligen är förklaringen den, att det här gällde ett så allmänt känt förhållande, att det inte fanns någon risk för att lagens kortfattade formulering i GB 7 kunde missförstås.

Sin tes att morgongåvan enligt Yngre Västgötalagen GB 2 kunde givas dels på bröllopsdagen, dels på hinderdagen söker Petersson underbygga med hjälp av tre diplom från Västergötland. Två av dem säger uttryckligen, att morgongåvan givits på hinderdagen, dem kan vi alltså här bortse ifrån. Återstår det tredje, som enligt Petersson visar, att morgongåvan gavs på bröllopsdagen.

Det är att märka, att det här inte är fråga om ett morgongåvbrev, det gällde byte av några fastigheter, som brevutfärdaren tidigare givit sin hustru i morgongåva. Det behövde alltså inte fastställas *i vilka former* morgongåvan givits, endast *att* den givits. I brevet (Diplomatarium Suecanum, I, nr 2376) står det, att morgongåvan givits *die et tempore nupciarum*. *Nuptiæ* är en vanlig benämning på bröllopsdagen. Jämför uttryck sådana som ”donatio in crastino *nuptiarum*”: gåva på morgonen dagen efter *bröllopsdagen* (alltså morgongåva). Men *nuptiæ* kan också ha andra betydelser, exempelvis den mera vidsträcktade bröllop, bröllopfestligheter. Om brevutfärdaren menade just bröllopsdagen, varför har han då inte nöjt sig med orden *die nupciarum* utan lagt till *et tempore*?

Slutsatsen måste bli den, att uttrycket *die et tempore nupciarum* syftar på bröllopet i allmänhet utan någon närmare tidsbestämning. Redan på följande rad i samma brev användes ordet *nuptiæ* i denna vidsträcktare betydelse, då brevutfärdaren skriver: ”in precencia omnium, qui in nupciis nostris aderant” — i närvaro av alla dem, som kommit till vårt bröllop.

Förf. har alltså varken i diplomerna eller annor-

städes funnit stöd för sin tes, att morgongåvan i Västergötland gavs på bröllopsdagen.

I min avhandling skriver jag s. 146 i förbigående, att ”morgongåvan sedan urminnes tider överlämnats på morgonen dagen efter bröllopet.” Detta mitt påstående underkännes av Petersson. Icke desto mindre är det riktigt och Peterssens kritik förfelad. Det enda argument han kan åberopa, är hans egen tvivelaktiga tolkning av Yngre Västgötalagen GB 2, som enligt hans mening visar, att morgongåvan kunde givas också på bröllopsdagen.

Nu förhåller det sig emellertid inte så som Petersson tycks mena, att morgongåvans historia börjar med Äldre Västgötalagen. Dessförinnan hade den en lång historia bakom sig och så långt man kan följa källorna tillbaka, gavs den på hinderdagen. Det är en allmän germansk företeelse såväl vad beträffar själva rättshandlingen som benämningen: *morgingab*, *morgangepa*, morgongåva. Gregorius av Tours definierar i sin Frankerkrönika från slutet av 500-talet morgongåvan sålunda: ”Tam in dote quam in morganeqyba, hoc est matutinale donum . . .” Efter allt att döma är morgongåvan germansk och kan inte med säkerhet påvisas hos andra folk. Då den första gången — på 500-talet — omtalas i källorna, är den ett fullt utbildat rättsinstitut. Att Petersson inte med ett ord antyder morgongåvans roll i äldre germansk rätt utgör enligt min mening en allvarlig brist i hans avhandling. Genom att börja med Äldre Västgötalagen har han berövat morgongåvans historia den naturliga fasta grund, som den vilar på.

Detsamma gäller Peterssens underlåtenhet att ta upp till behandling Gutalagen, den ifråga om morgongåvan mest svårtolkade av de svenska landskapslagarna. I en skildring av morgongåvans historia genom tiderna är Gutalagen omistlig. Enligt denna lag hade hustrun inte något giftorätt i boet men däremot *hogsl*, morgongåva, samt *id*, en viss ersättning för det arbete hon utfört inom hemmet. Genom dessa ålderdomliga bestämmelser återger Gutalagen ett skede i äktenskapsrättens historia, som är äldre än Äldre Västgötalagens. Jfr om *hogsl* och *id* min avhandling s. 212 och s. 233 ff.

Med Peterssens snäva begränsning av sitt ämne sammanhänger hans bedömning av morgongåvan som ett *pretium virginitalis*, ett pris för kvin-

nans jungfrudom. Att så var fallet förnekas av Petersson. För egen del har han inte lämnat något som helst bidrag till lösande av problemet. Hans framställning inriktar sig på en steril kritik av föregångarna och sysslar endast med svensk landskapsrätt. Men eftersom morgongåvan är allmängermansk bör frågan om dess ursprungliga innebörd bedömas ur denna synvinkel.

Här kan endast några hänvisningar göras till de viktigaste indicierna, som talar för att morgongåvan var ett *pretium virginitatis*.

I en av de äldsta folkkräterna, Lex Alamannorum från 700-talet, föreskrives hur barnlös änka gentemot mannens arvingar skulle styrka sin morgongåva. Hon skulle med handen på bröstet svära på vad mannen givit henne i morgongåva och därmed var hon tillförsäkrad denna. I senare rättskällor förklaras symboliken kring den säregna edgången, som på skilda håll återkommer medeltiden igenom. I en byordning från år 1436 från Salzburg, Österrike, skulle kvinnan svära på att mannen givit henne morgongåvan "für ihre höchste jungfräuliche Ehre": i utbyte mot hennes jungfrudom.

Den sist anförda rättskällan hör till de s. k. Weistümer med rötter i ålderdomlig germansk folklig sedvanerätt. De mest upplysande bestämmelserna finner man i en schweizisk byordning från Altdorf, upptecknad år 1439. Altdorf låg på ett område, där en gång den alamanniska lagen varit gällande, och i inledningen till byordningen sägs det, att den gällt "von alters her". Enligt byordningen skulle bruden, förutsatt att hon var en kysk jungfru, erhålla morgongåvan dagen efter bröllopsnatten i närvaro av två vittnen. Men fanns det inga vittnen (kvar i livet?) skulle kvinnan (vid mannens död) svära på vad hon fått i morgongåva och sedan skulle denna ha laga kraft. Frändskapen med den alamanniska lagen är uppenbar.

Enligt samma byordning skulle änka i stället för morgongåva få *abendgabe*, vilken som framgår av namnet gavs henne på bröllopsdagens kväll. Eftersom bestämmelserna om hustruns edgång för att bekräfta morgongåvan kan ledas tillbaka till alamannisk rätt, finns det skäl för antagandet, att föreskrifterna om änkans *abendgabe* också de har sitt ursprung i åldriga germanska rättsregler. Morgongåvan skulle alltså ursprungligen endast ha tillkommit den kyska jungfrun, under det att änkan i stället fick *abendgabe*.

Jag har i min avhandling fäst uppmärksamheten på hur morgongåvan på olika sätt sammankopplas med änkans och ungmöns sexuella betende. Anmärkningsvärt är att lagkommissionen, som förberedde 1734 års lag, gång på gång och ännu så sent som 1729 inskräper, att änka, som beträdes med "oärligt leverne" skulle mista sin morgongåva och överlämna den till den döde mannens arvingar.²) Samma rättsuppfattning finner man exempelvis i en österrikisk bystadga från år 1427. Den av Petersson förbigångna Gotalagen kan också belysa det här behandlade ämnet. Jämför om *pretium-virginitatis*-tesen min avhandling, särskilt s. 220 f. samt s. 243 f.

Jag har a. a., s. 210 och s. 216, skrivit, att morgongåvan utföll först vid mannens död och att den förvaltades av honom, så länge han levde. Jag vågar ifrågasätta, om någon annan än Petersson vill bestrida riktigheten i detta uttalande. Att bemöta denna hans polemik, som är både onödigt och förvirrad (han blandar sålunda ihop Äldre och Yngre Västgotalagen), skulle uppta alltför mycket av ett begränsat utrymme och jag ser mig därför nödsakad att förbigå den.

Jag har a. a., s. 210 skrivit, att morgongåvan ingalunda var frivillig utan lagstadgad. Gentemot detta mitt uttalande gör Petersson gällande, att morgongåvan enligt Dalalagen GB 6 och Helsingelagen ÄB 4 var frivillig. Helsingelagen inledes med orden: "Giver bonden sin hustru morgongåva" och Dalalagen har en liknande formulering. Dessa ord visar enligt Petersson, att morgongåvan i dessa landsändar var frivillig. Avfattningen är dock alltför vag för att motivera en sådan slutledning. Avgörande är emellertid de ord, som i Helsingelagen följer omedelbart efter inledningsorden: "morgongåvan må ej sjunka eller flyta bort." Meningen är, att om morgongåvan eller något annat av bondens gods förolyckades exempelvis genom skeppsbrott, fick detta under inga förhållanden räknas som hustruns morgongåva. Bonden var absolut ansvarig för densamma. Att en så sträng rättsregel skulle åberopas, om morgongåvan var frivillig, får anses uteslutet. Ett så-

² Om man bortser från Peterssons subjektiva värderingar har han trots den minutiösa granskning han ägnat min studie, endast på ett enda ställe kunnat visa att jag begått ett misstag. Se Petersson, a. a., s. 190 f. not 79 samt min avhandling s. 241 f. Den detalj det här gäller ändrar inte på minsta sätt min grunduppfattning.

dant hot måste ju avskräcka bonden från att ge morgongåva.

Schlyter tolkar i sitt Glossarium s. v. *sjunka* uttrycket sålunda: "morgongåvan skulle utan all invändning utgivas". Han sammanställer föreskriften i Helsingelagen med liknande uttryck i medeltidsrätten t. ex. stadslagen GB 15, där det heter, att "barnagods må ej sjunka eller brinna". Det gäller här det gods, som en förmyndare hade hand om för omyndiga barns räkning. Han var absolut ansvarig för detsamma eller som Schlyter uttrycker saken: "det skall utan all invändning utgivas till barnen".

Som arbetsprestation är Peterssons avhandling med sina över 500 sidor imponerande och författaren har under tålmodigt arbete ur arkiven dragit fram ett omfattande material. Men man kan fråga sig, om resultaten alltid står i rimlig proportion till omfånget. Bortemot en fjärdedel av bokens svenska text upptar under avdelningen Kasuistik referat av till stor del otryckta källor. En av huvuduppgifterna med denna utförliga kasuistik har varit att visa hur landslagens maximibestämmelser beträffande morgongåvan överskridits. Att så varit fallet är i och för sig inte överraskande. Det finns sålunda indicier på att man brutit mot landslagens förbud mot lyx och överflöd vid bröllopfesterna men inga tecken på att dylika lagbrott beivrats. I sin Kasuistik har Petersson ordnat materialet kronologiskt. Sannolikt hade en systematisk uppställning med utgångspunkt från innehållet varit mer givande.

Lizzie Carlsson

P. WILSTADIUS (utg.): *Andreas Bolinus' personalia*. Södra Unnaryd—Järluntofta fornminnes- och hembygdsförening. Årsskrift 1972 s. 18—26.

De svenska personalierna, d. v. s. de uppgifter som i ett särskilt tal förr brukade meddelas om någons liv vid dennes begravning, har ofta blivit tryckta och utgjort en viktig källa för den person- och kulturhistoriska forskningen. Men dessa personalers källvärde har också flitigt diskuterats. Man har menat att de bygger på schablonartade klichéer och osäkra källuppgifter.

Nu har i ovannämnda årsbok ett intressant bi-

drag lämnats till den omstridda personalie-litteraturen. Den flitige arkivforskaren dr P. Wilstadius har där utgivit ett parti av en handskrift som innehåller personalia över den kände 1600-talsprästen Andreas Bolinus. Denne har blivit mest bekant för den dagbok som han åren 1666—1697 förde under sin tid som student, som fältpräst och som kyrkoherde i Forsheda pastorat i Växjö stift. Handskriften, som nu tillhör Lunds Universitetsbibliotek och i utdrag utgavs redan år 1913 av E. Brunström, innehåller som sagt även Bolinus egenhändigt avfattade personalier. De har tydligen varit avsedda att uppläsa vid hans kommande jordafärd.

Det är verkligen ett ganska festligt aktstycke, som i många hänseenden återspeglar stormaktstidens livssyn och tänkesätt. Bolinus talar om sig i tredje personen och beskriver "denne salige mannens gudeliga leverne och saliga avgång". Som man kunde vänta är hans föräldrar "fromma, ärliga och gudfruktiga" och han själv "ifrån barndomen hållen till gudsfruktan hemma hos sina kära föräldrar". Han försummar inte heller att omtala sin "ungdoms goda naturliga gåvor ibland andra barn" eller att skildra hur "hör-sammelige, fliteligen och lydigt" han skötte sina studier, så att han "med största flit och praeceptorers goda contentement och nöje berömmelige på några år igenomgick alla klasser". Den "salige mannen" besökte längre fram "de högsta och förnämsta orter, både akademier, land och städer" ute i hela Europa. Men han företog inte resorna "för någon fåfång förvetenhet" utan för att lära känna "den lära, religion och profession vid vart land, stad och akademi" som han besökte. Efter hemkomsten fortsatte han "väl och berömmelige" studierna i Uppsala och erhöi fina konditioner. Så småningom blev han ordinerad till regementspredikant och deltog i det skånska kriget på 1670-talet, varunder han bevistade "det blodiga slaget vid Rönneberga" år 1677. Två år senare "bekom salige mannen" fullmakt på Forsheda pastorat, "som hans givna collation utvisar".

Vad är nu att säga om detta säregna dokument? Som nogsammt framgått av de anförda citaten, är det fyllt av gängse fromma klichéer och ärekärt självberöm. Men det är på samma gång ett värdefullt tidsdokument. Det återspeglar på ett nästan troskyldigt sätt den karolinske prästens självmedvetenhet inför världen men samtidigt hans ödmjukhet inför den Högste. De rent fak-

tiska uppgifter, som han lämnar, ger i sin detaljrikedom inte bara en god bild av honom själv utan även en konkret inblick i dåtidens studieväsen och militära själavård. Det kan tilläggas, att det inte bara var Bolinus som under dessa tider nedskrev sina personalier. I åtskilliga likpredikningar citeras "anteckningar" som den bortgångne anges ha själv nedskrivit. Men det är ytterst sällsynt att de som här blivit bevarade i ursprungligt skick och därmed tydligt avslöjar personaliernas syftemål: att utgöra, vad de från fortiden var, ett sannskyldigt encomion.

Ett par onöjaktigheter i texten må påpekas. Bolinus uppger att han inskrevs vid Uppsalaakademien 16 okt. 1670; enligt Uppsala univ. matrikel (I: 210) skedde detta den 18 okt. Vidare står det att B. fick sin kyrkoherdefullmakt 1697. Detta är skriv- eller tryckfel för 1679.

Hilding Pleijel

ANDERS EDESTAM: *Karlstads stifts herdaminne* från medeltiden till våra dagar. Bd 5: Norra Dals kontrakt, Södra Dals kontrakt, Västra Dals kontrakt. Stiftshistoriska sällskapet. Karlstad 1973. 463 s., ill.

Med berömvärd punktlighet har utgivaren av Karlstads stifts nya herdaminne med vissa års mellanrum publicerat en ny del av det stora verket. Nu föreligger sedan någon tid det femte bandet. Det omfattar Dalsland med dess 3 kontrakt och 41 församlingar. Landskapet har väl alltid syntts ligga undanskymt vid sidan av det mera vittberömda Värmland. Men av stiftets sex rangpastorat (dvs första klassen enligt den gamla klassificeringen) har inte mindre än hälften funnits på södra Dal. Detta har gjort att bygden där erhållit församlingsherdar som ägt mer än vanliga ämbetsmeriter och i många fall framträtt som betydande kulturpersonligheter.

I Bolstads förnämliga pastorat satt t. ex. på 1600-talet Petrus Magni Gyllenius, som blivit berömd genom sin tidstroga dagbok, *Diarium Gyllenianum*. Där härskade på 1800-talet den av N. P. Ödman odödliggjorde »Morbror Pelle» alias prosten Per Olof Wigelius. Han efterträddes av den i svensk skolhistoria eller rättare skolhistorier mycket omskrivne originelle Johan August Ahlander, som var lektor både före och efter sin

Bolstادتid. En annan av pastoratets kyrkoherdar blev riksbekant på 1920-talet för sin envetna och framgångsrika »katekesstrid», prosten Lars Magnus Engström.

Ur kyrkogeografisk synpunkt kännetecknas södra och västra Dal av att den schartauska väckelsen från det angränsande Västkuststiftet trängde djupt in i bygderna och gav dem en bestående prägel, som starkt avviker från Värmlandsdelens mera lågkyrkliga församlingar. Herdaminnet framhåller också om den ene prästen efter den andre att han varit påverkad i schartausk riktning. Det är betecknande att ovanligt många av prästerna vuxit upp i bondehem på Dal och därvid fostrats i den västsvenska fromhetens anda.

Liksom i de föregående banden möter här många särpräglade levnadsöden. Man kan tänka på den vittre prosten i Ör Olof Fryxell, hävdatecknarens broder. Han dog så sent som år 1900 men hade gett ut sin första diktsamling samma år som Leopold gick ur tiden, han hade varit J. O. Wallins kollega i Wallinska skolan och han hade vunnit Svenska akademis stora pris, medan Tegnér ännu tillhörde kretsen. — Om en sentida nu bortgången kyrkoherde berättas det han deltagit i ej mindre än fyra krig. Han var bördig från Finland och hade före emigrationen till Sverige som officer varit med om såväl första världskriget som Finlands senaste tre krig. — Mera som en värmländsk Gösta Berling än som en sann själaherde på Dal verkar den originelle 1800-talskommunistern, som skulle förklara sig inför biskopen med anledning av vissa rykten att han missbrukade starka drycker. Han skrev: »Ingen fara med missbruk av starka drycker. Tar min matsup, toddy och punschglas, icke till överflöd. Vid något tillfälle deltagit i ett parti priffen men upphört därmed för 1½ år sedan . . .».

I en tidigare recension (av Herdaminnets andra band) pekade jag på det intressanta men hittills föga utnyttjade material som finns i folklivsuppteckningarna i Kyrkohistoriska arkivet i Lund (LUKA). Där möter man de enkla sockenbornas oförblommerade — stundom kritiska, oftast välvilliga — omdömen om sina präster: som förkunnare, som konfirmandlärare och som människor i vardagslag. Som uttryck för den folkliga synen på församlingsherdarna utgör de verkliga "kvarlevor" och kan därför komplettera och ibland även korrigera det övriga källmaterialet: biskopens domslut i hans minnesbok och prästmötenas

kollegialt hänsynsfulla parentationer.

Det sagda gäller även om prästerna på Dal. Om den ovannämnde J. A. Ahlander berättar t. ex. en sagesman (född 1872): "Ahlander var en väldigt sträng herre det. Pappa var kyrkovärd under hans tid. Han tyckte om honom. Det värsta var när han hade nattvardsbarnen. Han hade så grova uttryck, om de inte kunde. 'Du sugga' kunde han säga, eller 'du kreatur'. Han hade inga vidare predikogåvor. Han läste mera än han talade. Men han var mycket gästvänlig och givmild. Under den tid min far var kyrkovärd, blev han ofta inbjuden till prästgården vid nattvardsgång. En fattig man berättade för mig att han en gång ämnat sig ut att söka järnvägsarbete men saknade respenningar. Men han gick till Ahlander och fick där låna beloppet. Då han på hösten återkom och gick till prästgården att betala, sade Ahlander till honom, att han skulle behålla pengarna. 'Du behöver väl det du har förtjänt', sa han. Jag tror också, att han var ett begävat studiehuvud" (LUKA 1:3550). Om den

gamle prosten Fryxell, likaledes omnämnd ovan, heter det att han "var ett original. I husandakten läste han psalmerna i psalmboken i tur och ordning. Det kunde bli aftonpsalmer på morgonen och julpsalmer när som helst" (LUKA 1:1828). Den schartauska prägelns på fromhetslivet framgår också tydligt av uppteckningarnas vittnesbörd. Schartaus katekes förekom mycket ofta vid konfirmationsundervisningen.

Med denna femte del är alla församlingsprästerna biograferade. Nu återstår bara första bandet, som skall behandla biskoparna, stiftsstyrelsen och de icke-ordinarie prästerna. Därvid skall utgenligt förljudande erhålla ett antal medarbetare, som väntas författa de krävande biskopsbiografierna. Det torde därför inte dröja alltför länge innan Karlstads stifts nya herdaminne är fullbordat i sin helhet. Men redan nu har utgivaren fil.d:r Anders Edestam genom de band som utkommit skapat sig ett namn som en förstklassig personhistoriker och fin stiftskildrare.

Hilding Pleijel

KORTA BOKNOTISER

Varbergs museum. Årsbok 1972. Red.: BENGT-ARNE PERSON & BJÖRN PETERSEN. 206 s., ill.

Att utan kronologisk sortering uppgöra utbredningskartor över företeelser som varit stadda i hastigt försvinnande kan ge föga verklighetstroga resultat såsom i flera fall framgår av Atlas över svensk folkkultur. Det är också lättare att följa en nyhetsspridning än en företeelses tillbakagång, även om den senare ofta är den förras negativa sida. I varje fall har det idkats vida mer innovations- än regressionsstudier, vilket ger anledning att särskilt framhålla den värdefulla undersökning av det senare slaget som framlägges av Anders Gustavsson i årsboken från Varbergs museum.

Den gäller Kyrktagningsstedens upplösning i Göteborgs stift. Förloppet har noggrant kunnat följas genom prästerskapets vart sjätte år avgivna ämbetsberättelser och redovisas i sju utbredningskartor: från 1908, då seden ännu var allmänt tillämplig i stiftet, till dess sporadiska förekomst 1950. Undersökningen är en förstudie till förf:s i slutet

av förra året utkomna doktorsavhandling Kyrktagningsleden i Sverige (rec. i Rig 1973 s. 49 ff). Redan i uppsatsen diskuteras några av de faktorer som verkat upplösande på seden. Den från annat håll framförda teorin, att frikyrkligheten skulle ha verkat upplösande på det gamla kyrkolivet även utanför sina egna kretsar (och därigenom också på kyrktagningsleden) får ej stöd av Gustavssons undersökning från Göteborgsstiftet. De sociala orsakerna framstår som de starkaste.

I samma årgång fortsätter Ernst Wallerius sin omsorgsfulla redogörelse för Guld- och silversmeder i Falkenberg, som bl.a. ger en god inblick i de bisysslor guldsmederna här som i andra småstäder var nödsakade att skaffa sig. Om uppsatsen Halländska hängkläden måste till sist anmärkas, att den behövt en formell redaktionell översyn. Seminarieövningars stencilerade manuskript är ofta tillkomna under tidsnöd och kan inte orättade levereras till tryckning. I detta fall röjer sig t. o. m. skrivmaskinens brist på ett e med accent.

S. S.

Västmanlands-Dala Nations Album. Med biografiska och genealogiska anteckningar. Band I, 1639—1700. Utg. av HELMER LAGERGREN, HELGE BERTHELSON, JAN LIEDGREN och GÖSTA ENGSTRÖM. Uppsala 1931—1972. I distrib. från Västmanlands-Dala nation, Uppsala. 253 s. Pris kr 45:—.

I god tid före det stundande stora universitetsjubileet i Uppsala 1977 har Västmanlands-Dala nation i likhet med några systemationer kunnat framlägga ett första band av sin nationsmatrikel. Såsom framgår av tryckåren har utgivningen pågått i drygt fyrtio år. Detta sammanhänger med att största delen av arbetet utkommit som bilagor till den skriftserie som nationen utger alltifrån 1928.

Det nu färdigställda bandet börjar med nationens nitton stiftare år 1639 och går fram till år 1700. Studenterna numreras i kronologisk följd och omfattar 1 381 personer. Uppgifterna om dem bygger främst på de båda handskrivna nationalsalbumen. Det ena, den s. k. Landskapsboken, utgör nationens äldsta inskrivningsbok och omfattar åren 1639—1761. Det andra påbörjades år 1664 och redovisar dels alla förut inskrivna studenter, dels dem som nyinskrevs fram till år 1730. Matriklarnas uppgifter har kompletterats och korrigerats av utgivarna med hjälp av olika tryckta och otryckta källor. I en trevlig och innehållsrik uppsats Att ge ut nationsmatrikeln (i den ovan nämnda skriftserien XII, 1973) har en av utgivarna, förste bibliotekarien Gösta Engström, närmare redogjort för de källor och den litteratur som kommit till användning.

Det är ett viktigt och värdefullt bidrag till svensk person-, social- och kulturhistoria som här framlagts. Utgivarnas namn borgar för noggrannheten och vederhäftigheten i det framlagda materialet.

Man vill gärna instämma i det omdöme som nationsinspektorn prof. Harald Riesenfeld uttalar i förordet till matrikeln, att utgivarna "satsat lärdom, kringsyn, omsorg och ospard möda på företaget".

Man får bara hoppas att matrikeln inte skall förbli en torso utan kunna fullföljas — helst i något raskare takt — ända fram till våra dagar.

Hg Pl.

PAUL WILSTADIUS: *Smolandi Upsalienses*. Smålandsstudenter i Uppsala på 1600-talet. Biografier med genealogiska notiser. IV. 1664—1699. Karskrona 1971. S. 839—1089 (genomgående paginering). Utg. genom Smålands Nation, Uppsala.

Smålandsgenealogen framför andra dr P. Wilstadius fortsätter utgivandet av den matrikel över smålandsstudenterna i Uppsala som den nu bortgångne läroverksadjunkten G. G. Molin påbörjade år 1955 (rec. Rig 1970: 59 f.). Nu föreligger fjärde delen, som behandlar tidsskedet 1664—1699. Ur domböckerna, domkapitelsprotokollen, bouppteckningar och annat primärmaterial har utg. lyckats leta fram en otrolig mängd nya uppgifter. Man behöver bara jämföra med P. G. Vistrands matrikel år 1894 för att upptäcka detta (Vistrand redovisar under nämnda tid 299 studenter, Wilstadius kan presentera 370).

Det är många och brokiga öden som här tecknas. I trevligt underfundiga Anmärkningar, som möter här och var under biografierna, har utg. dragit fram många kulturhistoriska notiser som det kunde vara frestande att återgiva. Man vill önska att den skicklige matrikelutgivaren inte förtrötts i sin osjälviska strävan att levandegöra forna tiders smolands upsalienses.

Hg Pl.

SVENSK KULTURHISTORIA

i böcker utgivna av Nordiska museet

- Blå välling — sur sill. Vällingklockor och vällingklocksramsor* av Mats Rehnberg. 24:—
- Vad skall vi göra med de blanka gevär? 15 kapitel ur soldaternas liv* av Mats Rehnberg. 32:—, inb. 38:—
- Bygd och yttervärld* av Sigfrid Svensson 10:—
- Stad i trä. Ett skede i den svenska småstadens byggnadshistoria* av Sten Rentzhog. 38:—
- Hästslakt och rackarskam. En etnologisk undersökning av folkliga fördomar* av Brita Egardt 40:—
- Väderkvarnar och vattenmøllor* av Sven B. Ek 45:—
- Kalmar. Karolinska borgarhus i sten* av Manne Hofrén 44:—
- Hjälpreda vid kulturhistorisk byggnadsinventering* av Sander Rosén 10:—
- Herdar och husdjur* av Mátyás Szabó 34:—
- Studier i svenskt repslugeri* av Allan Nilson 40:—
- Svensk Jugend* av Elisabet Stavenow-Hidemark 17:50
- Spelkort* av John Bernström 7:—
- Brukherrgårdar i Gästrikland* av Hans Beskow 45:—
- Gunnar Olof Hyllén-Cavallius som etnolog* av Nils-Arvid Bringéus 20:—
- Oeconomia eller Hushållsbok för ungt adelsfolk* av Per Brahe, utg. och kommenterad av John Granlund och Gösta Holm 68:—
- Villabebyggelse i Sverige 1900—1925* av Elisabet Stavenow-Hidemark 68:—
- Die Geschichte des schwedischen Pfluges* av Ragnar Jirlow 38:—
- En Södergrabb växer upp* av Cyrus Wallén 11:90
- Klackarna i taket. Om halling och jössehäradspolska* av Mats Rehnberg 7:—
- Smycken i svensk ägo* 24:—
- Skansens örtagård/Skansens herb garden* av Gösta Berg och Lisa Bauer 12:—
- Från mjölk till ost. Drag ur den äldre mjölkhushållningen i Sverige* av Gustav Ränk 34:—
- Gardiner och gardinuppsättningar. En kulturhistorisk studie* av Gunnel Hazelius-Berg 12:50
- Generationsväxlingen inom romantikens klassicism* av Sten Lundwall 40:—
- Alberget och Oakhill på Djurgården* av Martin Olsson 62:—
- Kring en lotsgårds historia* av Ragnar Wirsén 34:—
- Ljusen på gravarna* av Mats Rehnberg 48:—
- Gubbbhyllan* av Per Anders Fogelström och Arne Biörnstad. . . . 20:—
- Övergången från nomadism till agrar bosättning i Jokkmokks socken* av Filip Hultblad 60:—, inb. 75:—
- Hovmålaren Carl Fredrik Torsselius tapetmålarbok* redigerad av Sigurd Wallin 35:—
- Äldre svenska spannmålsmått* av Nils Sahlgren 38:—
- Tapeter 1500—1900 i Nordiska museet* av Sigurd Wallin 11:—
- Bakom polisens kulisser* av Gustaf Adolf Blomberg 9:—

Priser exkl. moms

Nils Månsson Mandelgren

av Åke Stavenow

utgiven av Elisabet Stavenow-Hidemark

Pris exkl. moms 44: —

”Ingen som studerar 1800-talets konst- och kulturhistoria kommer förbi Mandelgren, denne misskände men okuvlige, argsinte och ensamme patriot och konstälskare . . .

Med sin biografi — som också är en brokig tidsskildring — har Åke Stavenow givit den renhjärtade Mandelgren en upprättelse.”

Bo Grandien i Dagens Nyheter

Folkdräkter

av Anna-Maja Nylén

Pris hft exkl. moms 50: —

inb. exkl. moms 56: —

”Den nya boken har blivit en synnerligen vacker och tilltalande volym i det yttre och innehållsligt har den blivit till en verklig handbok i detta fascinerande ämne till glädje och nytta för biblioteken, för hemslöjds- och hembygdsföreningar, för folkdans- och spelmanslag och för alla som lagt sig vinn om vården av detta rika kulturarv, som mer än mången annat speglar svensk tradition när den varit som bäst och festligast.”

Manne Hofrén i Barometern

I bokhandeln eller direkt från Nordiska museet, Bokförmedlingen, 115 21 Stockholm.