

RIG

TIDSKRIFT UTGIVEN AV FÖRENINGEN FÖR SVENSK KULTURHISTORIA
I SAMARBETE MED NORDISKA MUSEET OCH FOLKLIVSARKIVET I LUND

INNEHÅLL

UPPSATSER

- Jur. dr *Ernst Nathorst-Böös*, Stockholm, Riksbankens inventarier 1693 41
The furniture and fittings of the Bank of Sweden in 1693 53
Docent *Juhani U. E. Lehtonen*, Helsingfors: Den typologiska metoden inom etnologin i går och i dag.
Die typologische Methode der Ethnologie gestern und heute 58

ÖVERSIKTER OCH GRANSKNINGAR

- Universitetslektor fil. kand. *Orvar Löfgren*, Lund: Sjömän, skeppare, redare 59
Museilektor fil. dr *Monika Minnhagen*, Linköping, och kulturintendenten docent *Sven*

- B. Ek*, Landskrona: Problem kring bondens bostad. Genmäle och replik 62
C. G. Kröningssvärd: Blåkullafärderna. — Georg Biurman: Vägvisare. Anmälda av professor *Hilding Pleijel*, Lund 64
Stig Appलगren: Västgötsk hembygdsforskning under åren 1740—1820. Anmäld av professor *Nils-Arvid Bringéus*, Lund 65
Jan Brögger: Montevarese. Anmäld av universitetslektor fil. kand. *Gunnar Alsmark*, Lund
Peter Michelsen: Frilandsmuseet ved Sorgenfri. Anmäld av *Monika Minnhagen* 69
Berit Brattne: Bröderna Larsson. Anmäld av *Hilding Pleijel* 71

KORTA BOKNOTISER

- Rolf Kjellström: Eskimo marriage 72



RIG · ÅRGÅNG 57 · HÄFTE 2

1974

Föreningen för svensk kulturhistoria

Ordförande: Presidenten *Sture Petré*n

Sekreterare: Fil. dr *Marshall Lagerquist*

Bitr. sekreterare: Fil. kand. *Hans Medelius*

REDAKTION :

Professor *Gösta Berg*

Fil. dr *Marshall Lagerquist*

Professor *Sigfrid Svensson*, Rigs redaktör

Ansvarig utgivare: Professor *Gösta Berg*

Redaktionens adress: Folklivsarkivet, 223 62 Lund.

Föreningens och tidskriftens expedition:

Nordiska museet, 115 21 Stockholm Telefon 08/63 05 00

Års- och prenumerationsavgift 15 kr

Postgiro 193958

Tidskriften utkommer med 4 häften årligen

Kungl. Boktryckeriet P. A. Norstedt & Söner, Stockholm 1974

RIG är ett annat namn på guden Heimdall, som enligt den fornisländska "Sången om Rig" gav upphov till de olika samhällsklasserna. Denna dikt innehåller den äldsta kulturhistoriska skildring vi äger från Norden. Föreningen för svensk kulturhistoria valde detta namn som symbol för sin verksamhet, när den stiftades år 1918

Riksbankens inventarier 1693

Av Ernst Nathorst-Böös

I Sveriges Riksbanks arkiv finns ett inventarium över Rikets Ständers Bancos befintlige husgeråd och mobiler den 9 januarij anno 1693.

Det finns skäl att anta att detta är det äldsta inventarium över banklokaler som överhuvud taget existerar i världen, möjligen med viss reservation för vad som kan dölja sig bakom Monte dei Paschi di Sienas magnifika foliovolym, vilka enligt bankens uppgift sträcker sig tillbaka till 1490-talets slut. Inventariet kompletteras på ett lyckligt sätt av de ritningar, fig. 1—5, vilka på uppdrag av Carl Fredrik Adlercrantz utfördes 1784 över bankens hus; de förvaras numera i Riksarkivet. Den byggnad det här gäller är vad som vanligen kallas gamla riksbanks-huset vid Järntorget, uppfört på 1670-talet efter ritningar av Nicodemus Tessin d.ä. Här hade banken inflyttat 1680.

Inventariet börjar med herrar fullmäktiges konferenssal, säkerligen dåtidens viktigaste rum i huset. Över väggarna hängde fem hela "skogstapeter" och fyra halva dito förvärvade 1684. De fyra halva tapeterna kan antas ha täckt väggarna mellan de tre fönstren mot Järntorget och på de kortväggar som utgjorde vinkeln närmast fönstren, jfr fig. 2. Sedan följer något större väggpartier som möjligen kan ha täckts med de fem hela tapeterna. Rummet gick i grönt. Över och under fönstren samt över dörrarna och "skorstenen", dvs den öppna spis som står på den södra långväggen, hängde dels 6 stycken gröna kläden, dels 41 alnar grönt kläde förvärvat 1681. Runt fönstren hade tidigare hängt 6 st gardiner, alltså 3 par, av grönt rask på järnringar och tenar, såle-

des ej på en gardinstång. Dessa har ersatts med tre nya gardiner av klosterlärt med fransar omkring och vippor.

Mitt i rummet stod ett stort ovalt bord runt vilket var uppställda stolar. På bordet stod ett par metallklockor med vilka man kunde ringa på vaktmästaren utanför. På bordet låg säkerligen de två omnämnda bancoordningarna samt de två stycken lagböckerna, den ena stor och den andra liten. Slutligen fanns väl på bordet ett bläckhorn och en sandbössa att strö över med. Bordets längd är oss bekant, nämligen 10 alnar eller 6 meter, ty det täcktes av ett turkiskt bordtäckte utbytt mot ett stycke "skogstapet" 10 alnar långt. Vid eldstaden fanns en eldgaffel och en eldskärm för att fånga upp gnistor. Slutligen fanns i rummet en furubänk samt en klocka, närmare beskriven som ett urverk tillkommet 1684. Möjligen kan man anta att det rör sig om en frihängande klocka utan fodral direkt fäst på väggen. Inventariet är noggrant och upptar slutligen tre stycken små mässingstrissor till klocksnöre, som inköpts 1682. Detta tekniska arrangemang har måhända inte kommit till användning eftersom man använt de båda metallklockorna.

På ritningen fig. 2 finns upptaget i de små rummen norr om bankofullmäktiges rum ett myntkabinett. Detta existerade givetvis inte 1691, ty det förvärvades först 1756 av banken genom inköp av den myntsamling som tillhört presidenten i Bergskollegiet friherre Gustaf Rålamb. Till höger om detta låg ett förmak.

På sydsidan fanns arkivariens kontor och innanför detta bankofullmäktiges sekretera-

res kontor och utanför detta en förstuga. I denna kan tänkas att en vaktmästare uppehöll sig som tillkallades genom de små klockorna.

Likaledes på sydsiden låg två stycken revisionsrum. Revisorstjänsten inrättades 1675 och bekläddes vid denna tid av Zacharias Pettersson, som stannade i banken ända till 1731 då han efter 56 års tjänstgöring avgick. I rummet bredvid satt en fiskal, en tjänst tillsatt 1670.

I revisionskommissariens rum fanns två stycken bord, bägge med skjutlådor och lås. Inventariet anmärker "een nyckell bortkommen". På borden låg två stycken röda borddukar och på väggen var upphängt ett rött kläde, om för nytta eller till prydnad är svårt att säga. För fönstren hängde gröna gardiner fastsatta med järntenar, kanske identiska med dem som använts i bankofullmäktiges sammanträdesrum. På borden fanns en linjal, två bläckhorn och en papperssax. På väggarna fanns fem stycken hyllor.

År 1691 tillkom ett långa bord på vilket man skulle kunna lägga böcker. Härmed avses givetvis bankens böcker för bokföring. Där fanns också ett litet bord med gammalt rött kläde förvärvat 1684 och som inventariet säger "nu aldeles sönderslijtet". Man kan kanske anta att det var på detta lilla bord som revisionskommissarien lade upp de böcker han hade att granska och att detta samtidigt som klädet blivit utslitet ersatts med det nya långa bordet.

I fiskalens rum fanns två stycken bord, det ena med rött täcke samt en låda med nyckel, tillverkat 1688. Det andra, ett något tidigare tillverkat bord (1685) var försett med rysslädershud. Vidare fanns där två stycken skåp, ett större och ett mindre samt en liten bokhylla och på något av borden stod ett bläckhorn och en sandbössa och där låg också en papperssax och en bancoordning.

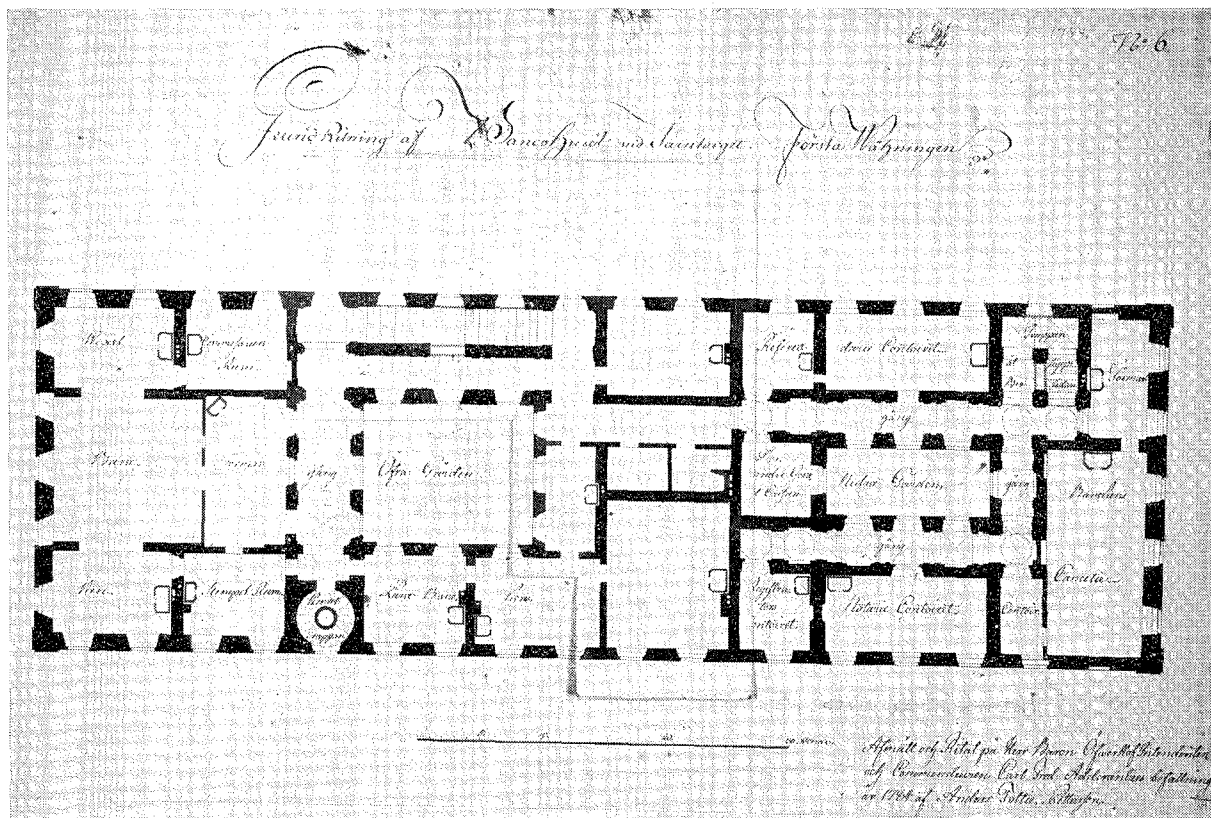
I detta plan av huset tjänstgjorde också en bokbindare. Inventarierna här omnämns som 1 bord och 2 hyllor.

På den adlercrantzka ritningen är kansliet förlagt till första våningen, jfr fig. 1, men av inventariet att döma låg denna lokal på översta våningen vid tidpunkten för dess upprättande. Som vi strax skall se är det inte något utmärkande för kansliet. Mellan 1693 och 1784 hade Riksbanken hunnit förändra ansiktet organisatoriskt mer än en gång och framför allt utvidgat sin verksamhet.

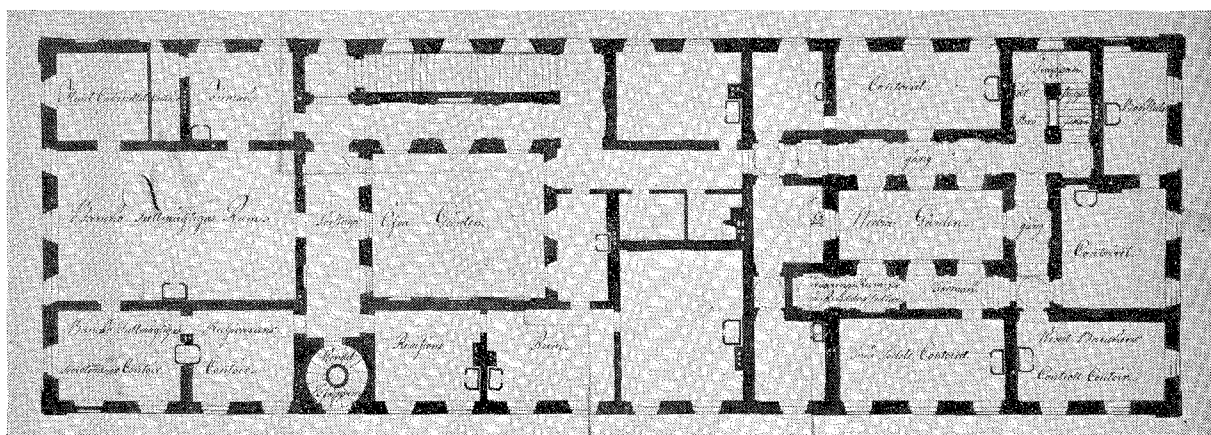
I kansliet fanns fyra stycken bord, varav tre stycken klädda med bordtäcken, ett grönt, som också hade två lådor med lås, ett långt och ett litet med röda bordtäcken. På dessa fanns tre bläckhorn, en linjal, möjligen en brynsten för att skärpa sax eller kniv, två bleckskrin, för det ena anges användningen "att inslå bref uthi som skohle underskrifwas", samt en bancoordning. De senare tycks ha funnits litet varstans i banken, i och för sig helt naturligt. Av övriga inventarier kan nämnas en bänk att "lägga dee tryckte documenter uppå", ett skåp att förvara silverstakarna i. Dessa stod alltså inte framme i vardagslag i bankofullmäktiges rum.

Vidare omnämnes "en låda för nattpottan med bäcken uthi". Detta ger vid handen att man förutsätter övernattnings — ej på grund av benämningen, men emedan ett sådant arrangemang väl ej utnyttjades dagtid. Det är också det enda tillfälle då toalettkärl omnämnes, den som hade vakten på natten måste antas ha uppehållit sig på kansliet.

I första våningen var bokhålleriet beläget. Den adlercrantzka ritningen, fig. 1, omtalar det ej men anger däremot ett rum som växelbankens och i anslutning härtill dess kommissaries rum. Under rubriken "Bok-



1. "Gamla riksbankshuset" vid Järntorget i Stockholm: Första våningen. Uppmått 1784 på Carl Fredrik Adlerscrantz uppdrag av Anders Tottie Pettersson. Riksarkivet.



2. Som fig. 1: Andra våningen. Längst t. v. bankofullmäktiges rum.

hållerijn" talas om 2 st gröna fönstergardiner som förvaras i "Commissariernes Cammar" — det rummet har enligt ritningen två fönster. Till yttermera visso talas om ett "uhrwärk emellan begge bookhållerijn" — det stämmer ju också väl med ritningen som anger växelbanken till tre sammanhängande rum. I dessa tre fanns förutom möbler av liknande typ som förut omnämnts, "2 swarta skriftaflor 1680" och "en skrifpräss till brefwens försegling". Här förvarades också två av bankens sigill, det ena anges som inköpt 1686. Den omtalade klockan hade ett nytt fodral av "trägalleriwärk" samt "pall under". Kan detta syfta på att galleriverket var placerat på en konsol? Slutligen skall nämna en "armbössa" dvs fattigbössa av koppar "fastsatt på väggen med 2 små uthanlås".

Inventariet fortsätter nu med lånebankkommissariernas kammare. Här fanns fyra gardiner — vilket bör svara mot två fönster; i så fall befinner vi oss i "commissariens rum", fig. 1. Här fanns ett bord med rött bordtäck och rysslädershud, en del andra skåp, ett järnskaåp förvärvat 1684, diverse kontorstillbehör etc.

Av särskilt intresse är ett skåp i vilket ligger tryckta sedlar. Att man härmed ej avsåg sedlar i dagens betydelse är klart; sådana fanns ej. Däremot fanns assignationer och kassasedlar, vilka kurserade. Men dessa tillhör vid denna tid växelbankens verksamhet och hade ej med lånebanken att göra. "Sedlar" kan därför anses syfta på skuldsedlar eller formulär härför. Ett annat intressant föremål är en våg med lösa skålar samt vikter $504\frac{3}{4}$ lod (7031 g); 320 lod (4457), $254\frac{1}{2}$ lod (3545) samt en vikt om 228 dukater (4454 g). Det är nu att observera att dessa vågar stod i lånekommissariernas rum. Banken bedrev utlåning mot säkerhet i lösörepanter; det är säkerligen dessa som här

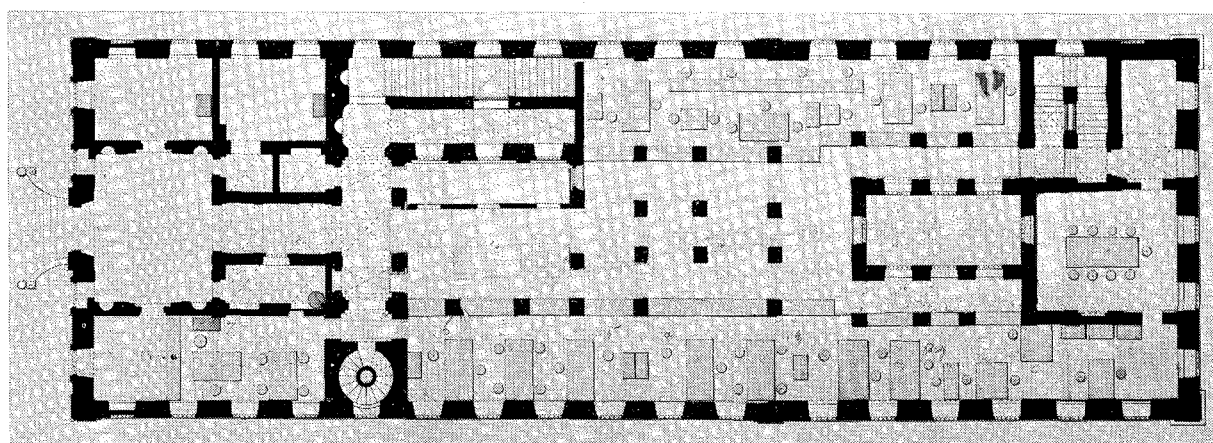
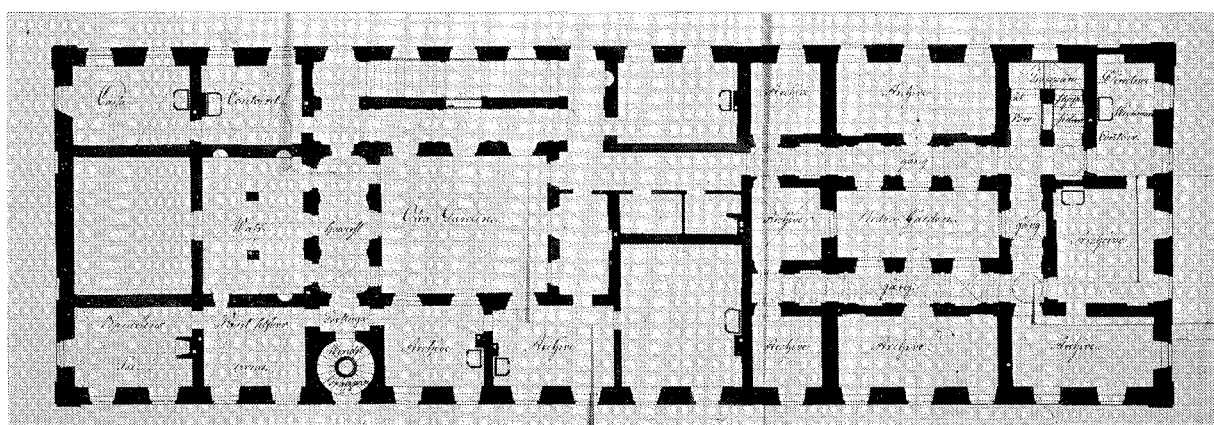
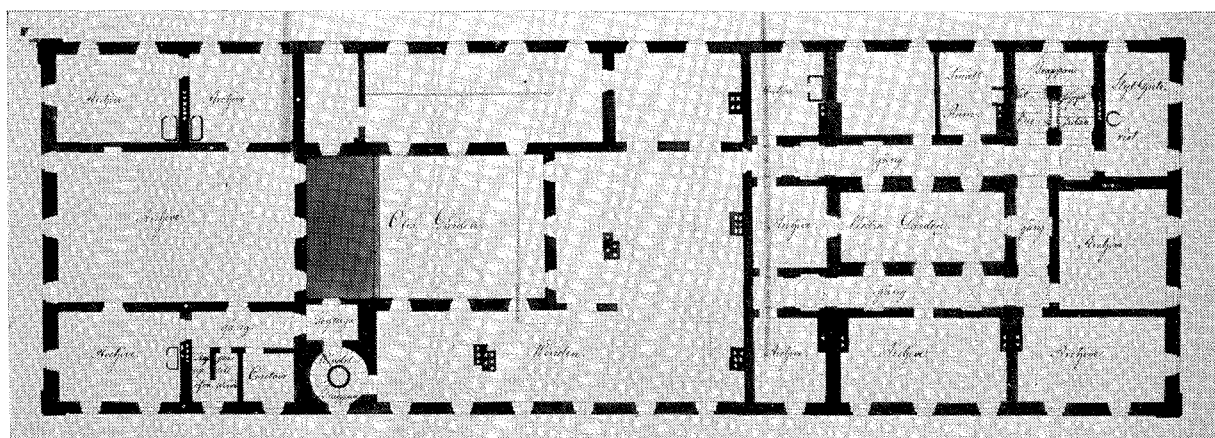
kontrollerades. Om detta är riktigt, skulle den första vikten svara mot 32 mark $8\frac{3}{4}$ lod, den andra mot 20 mark och den tredje 15 mark 14 lod. Detta pekar ej här mot något system — däremot sammanfaller praktiskt taget 32 lod med 12 dukaters vikt. Vi har anledning att återkomma till frågan.

På ritningen fig. 1 ligger lånebanken på husets sydsida med fyra fönster. Det ger någon ledtråd då vi under rubriken "L:B: Bokhålleriet" endast har fyra gardiner. Här talas om tillhoppa åtta bord, vilket gör frågan mer tveksam — kan det röra sig om expeditionen (för allmänheten, som fanns i bottenvåningen till vänster)? Ett av borden skall nämnas, en dubbelpulpet — de är kända från samtida interiörer och blir senare ett primärt tillbehör i bankmiljö.

Växelbanken var 1784 inhyst i första och andra våningen. Men då hade dess sysslande med sedelutgivningen skänkt den en dominerande karaktär som den saknade 90 år tidigare. Var den då låg är obekant, kommissarien och bokhålleriet hade två rum, av antalet inventarier att döma ej särskilt stora. I tredje våningen låg pantvalvet. Detta stämmer alls ej med ritningarna, där valvet var förlagt helt naturligt till källaren. Rummen var klädda med hylor, tydligen ganska höga då det behövdes en steg för att nå upp till dem.

Enligt inventariet satt kassörerna i bottenvåningen, fig. 5. Denna har en annan möblering, motiverad av en i förhållande till den besökande allmänheten breddad kontaktmöjlighet, som mycket påminner om en modern banklokal. Här satt de fyra tjänstemän som nämnes vid namn och som troligen hade kontakten med allmänheten.

Anders Ahlbohm antogs som bokhållare 1680 och avled 1698. Han hade en våg till



3—5. Som fig. 1: Översta våningen, halvvåningen och bottenvåningen.

förfogande med skålar av koppar och vikter av metall, som inköpts 1688. Från början var det sammanlagt 298 markers vikt som fördelats på alla kassörerna så att Ahlbohm fått behålla 146 mark. Om man räknar marken till 210,6 g hade denne således vikter om drygt 30 kilo till sitt förfogande. Dessutom hade han "1 Rd:rs wickt tillkiöpt 1683". Möjligen kan detta förvärv ha med 1680 års förordning att göra varigenom ånyo påbjöds att skulder i riksdaler specie skulle återbetalas i denna valör — under åren dessförinnan hade riksdalermyntet varit sällsynt och gått med överkurs. Om denna vikt är vidare att säga att den är synnerligen ovanlig och ej känd i andra sammanhang, vikter användes vanligen för kontroll av guldmyntet. En sådan vikt fanns också hos Ahlbohm. Slutligen fanns en "insättningswickt" om 4 skeppund (151,6 kg). Som jämförelse kan nämnas att det vanligaste av de cirkulerande större kurantmynten, 2 markstyckena, kallade carolin, hade en vikt av 10,4 g medan en endalersplåt vägde 1,36 kg. Förklaringen till att den kunde hanteras ligger i namnet — det rörde sig om flera vikter i varandra som kinesiska askar.

Vikterna var så konstruerade att den största vägde lika mycket som alla de andra, den andra lika mycket som de nästföljande etc. I detta fall kan man nog räkna med åtta vikter: 75,8; 37,9; 18,95; 9,48; 4,74; 2,37; 1,18 samt den sista, en kompakt kub med också den vikten 1,18 kg.

Ahlbohm hade också en penningebänk med skrank och ett penningebräde — eller med andra ord ett abacusbord och -bräde, nödvändiga för räkneoperationer. Några sådana är ej bevarade i Sverige men väl i utlandet. Att de också var vanliga här är naturligt, hos vardera av de fyra namngivna

kassörerna fanns en bänk (för större operationer) och ett bräde.

Hos kassören Carl Dylander, antagen 1683 och avliden 1715, fanns samma föremål men även "släggia eller knöster". Han hade vikter om tillhopa 166 marker samt "en stort uthanlåås för dörren". Härom är han ensam, kanske förvarade han mer konstanter än de andra. Han hade också fyra penningtråg — sådana i form av runda skålar är oss bekanta från bilder av utländska växlare.

Kamreraren Jonas Schallman hade två stora kistor, men dessa säges tagna till generalkassan och en annan satt i deras ställe. Han hade vikter om 167 mark med en våg, två dukatvågar (kallas "vikter") men språkbruket i inventariet ger vid handen att man har rätt att läsa vikt—våg synonymt. Till den ena säges att det finns en ståndare, varmed säkerligen avses att denna våg kunde hängas upp på en mässingsstav och ej endast hållas i handen. Han hade tillika "1 Richsdahl:pundare". Härmed avses pyndare, en enarmad våg som påminner om ett bessman. De ansågs otillförlitliga och förbjöds upprepade gånger från Johan III:s tid och till inpå 1800-talet. Också hade Schallman en "lijten" insättningsvikt om 1 skeppund.

Schallman hade även han en slägga samt ett odefinierbart föremål "1 gallerwärc med dörr och en lucka under bordet med järn därpå". Kan detta syfta till ett arrangemang för att skydda honom mot tillgrepp? Gallerverk med dörr är kända vid denna tid från banken i Venedig.

Kassören Johan Hell anställdes 1688 och avled 1704. Han hade mindre rekvisita än de andra. Här fanns "en furubänk med tre skufflådor samt skrank med dörr på wid eena ändan". Den senare kanske en möbel av liknande konstruktion som den hos Schallman. Han har också en dukatvåg

”som war med träställning och nu är söndergången men wichten mehrändels behållen”. Samt en riksdalerpyndare ”som intet finnes men i stället en wicht af metall”. Vidare har han en kista med lås för silvermynten och en ”hylla att sätta up slantar på tillgiordt 1686”. Det sista verkar svårförklarligt — men kan kanske avse en hylla för större plåtmynt? Han hade två penningbräden, varav ett ”wijd fönstret att rächna S:mt på”. Härmed kan avses att brädet fått en specialindelning som överensstämmer med markmynts- och silveröresräkningen. Slutligen nämnes hos honom 1½ dussin tråg, ”tillkiöpt 1692 som äro deelte emellan alle Casseurerne”. Antalet är ej särskilt stort om man betänker att vi vid denna tidpunkt hade åtta silvernominaler — kopparn oräkнад.

Generalkassans placering känner vi. Den låg enligt den citerade ritningen i halv våningen på Järntorgssidan, fig. 4. I ett av rummen fanns en spis, vilket motiverar eldgaffeln. Längre bort i motsatta delen av huset fanns arkivet, vid denna tidpunkt ju endast omfattande 23 års samlade räkenskaper. Dess möblering bestod uteslutande av 14 kistor.

Under rubriken ”uthi Wachtmästarens förwahr”, fanns, som framgår av inventariet en brokig samling föremål. Med förvar



6. "Sweriges Riikes banco sigil". "Hinc securitas et robur". Myntkabinettet, Statens historiska museum.

kan kanske avses ”uppsikt”, ty flera ting, som t.ex. ljusstakarna, var naturligtvis i användning, om glaslyktorna säges uttryckligen att de satt i trapporna sedan 1691, och om hänglåsen att de användes. Bland andra föremål bör observeras en malmklocka för den ringning genom vilken auktioner inleddes samt en hammare och tång för penningräknaren — till synes oförståeliga föremål i sådana sammanhang.

De bancoordningar, som omtalas, är tydligen en restupplaga av den ursprungliga förordningen om banken utfärdad den 22 september 1688, den senare är ”resolution och stadsfästelse öfwer några ährenden till Banco.Wärkets gagn och uprätthållande den 30 april 1689”.

Inventarium
öfwer R. Ständ:s Bancos befintelige Huusgeråd och Mobilier
d. 9 Januarij A^o-1693
Nembl.

*Öfwre wåhningen och Herrar Fullmächtigas
Conference saal*

- 5 Skougztappeter heela } 1681 köpte.
4 st. halfwa dito }
2 st. peelare främst i sahlen så och uthi fönsterne
öfwer och under klädt med grönt kläde à 41 ahl :r
köpte A^o 1681.¹
6 st. dito kläden öfwer dörrarne och skårsten.
6 st. fönstergardiner af grönt rask² med järningar
och teenar som förr warit i fönsterne, hafwer
Wachtmästaren tagit i sitt förwahr; Men i dess
ställe äro 3 andre gardiner af klösterlärooft³ med
frantzar omkring och wippor⁴ uthi tillgiorde 1691.
1 stoort turskt⁵ bordtäckte förbytt emoot ett stycke
skougztappet 10 ahl :r långt.
1 stort owalt bord tillköpt A^o 1681.
1 lijten metallkläcka⁶ att gifwa teckn med.
1 eldgaffel
1 bleckhorn A^o 1681 tillkiöpt.
1 furubänk uthi gången tillkiöpt 1681.
1 eldskifwa⁷.
2 st. Bancoordningar.
1 metallkläcka att gifwa teckn med som hänger uthi
gången tillkiöpt A^o 1682.
1 sandbyssa.
3 st. små messingztrissor till kläcksnöre tillkiöpte
A^o 1682. Stohlarna äro på Wachtmästarens
aparte inventarium opförde.
1 uhrwärc tillkommit A^o 1684.
2 st. lagböcker den eena stoort och den andra mind-
re tilkomne A^o 1684.^{7a}

¹ Med skogstapeter avses gobelänger med skogsmotiv, möjligen kan det dock vara fråga om målade lärfttapeter. De omtalade pelarna torde vara målade på duk och använda för att avgränsa gobelängerna i förhållande till varandra.

² Rask = på ena sidan glättat kyprat ylletyg av kangarn.

³ Klösterlärf, klosterlärf = ett slags lätt och löstvävt lärf som bl.a. användes till gardiner (SAOB).

⁴ Wippor är i trä utskurna upprätt stående dekorationer vid gardinfästen.

⁵ Turskt = turkiskt

⁶ Metallklocka = ringklocka

⁷ Eldskiva = eldskärm

^{7a} Någon lagutgåva av 1684 är ej känd hos I.

Uthi Cantzeliet

- 1 stoort skåp af furu med dörrar och låås.
1 bord med gröönt bordkläde, derunder 2 st. lådor med låås.
1 långt bord med rödt skarlakans bordtäckte.
2 st. bleckhorn.
1 bleckhorn tillköpt 1689.
1 bleckbössa att inslä bref uthi som skohle under skrifwas⁸.
1 bleckbössa tillkiöpt 1687.
1 st. pappersax.
1 st. lineal.
1 bänk att lägga dee tryckte documenter uppå.
1 låda för nattpottan med bäcken uthi.
1 Bancoordning.
1 lijtet bord med gammalt rödt bordtäckte.
1 eldgaffel.
1 bord som förr brukas i hwalfwet och nu är uthi Cantzeliet.
1 skåp att förwara sölfwerstakarne uthi.
1 nytt skåp up i Secret:s contoirt att sättia böcker uthi tillgiordt A^o 1690.
1 damqwast tillkiöpt A^o 1691.
1 brynsteen⁹.

Uthi Revisionscommissariens Contoirt

- 2 st. bord, begge med skuffådor, låås, och een nyckell bortkommen.

Collijn: Sveriges bibliografi, 1600-talet. Däremot utkom året innan såväl lands- som stadslagen. Vi får säkerligen tolka ordet "tilkomne" såsom synonymt med "anskaffade". I så fall är det betydligt lättare att föreslå vilka lagböcker som låg på bankens bord. Det bör ha rört sig vad gäller den större om kvartoupplagan utgiven hos H Keyser (flera upplagor, den tidigaste från 1635). Den mindre var säkerligen en duodes, också den utgiven av Keyser (ehuru till formatet små upplagor också utkom hos I Meurer), han började därmed 1656 och denna utgåva följdes av flera. Båda de olika Keyseriska utgåvorna innehöll såväl lands- som stadslagen.

⁸ Bleckbössa = bleckskrin, som kunde tillslutas.

⁹ Brynsten = sten att vässa knivar och saxar (?) mot.

- 2 st. röda bordkläden.
- 1 lijtet rödt kläde som sitter på väggen.
- 2 st. gröna fönstergardiner med järntenar.
- 4 st. hyllor.
- 1 lineal.
- 2 st. bleckhorn.
- 1 eldgaffel.
- 1 papperssax.
- 1 lijtet bord med gl:t rödt kläde tillkommit A^o 1684 och nu alldeles sönderlijtet.
- 1 hylla med 2 rum tillgiordt A^o 1687.
- 1 nytt bord tillgiordt Dito A^o () och finnes i Cantzeliet.
- 1 långt nytt bord att lägga böcker uppå tillkommit A^o 1691.

Uthi Fiscalens Cammare

- 1 bord med rödt bordtäckte samt skufflåda med låås och nyckell tillgiordt A^o 1688.
- 1 bord med een rysslädershuud¹⁰ tillkiöpt A^o 1685.
- 2 st. skååp, ett större och ett mindre.
- 1 lijten bookhylla.
- 1 bleckhorn.
- 1 sandbössa.
- 1 papperssax.
- 1 Bancoordning.

Uthi Bookbindarens Cammare

- 1 bord.
- 2 st. hyllor.
- Uthi Wåhningen näst neder, och Sahlen emellan begge

Bookhållerijn

- 10 st. smerre och större gl:franske tappeter sampt åthskillige röda klädstycken som warit öfwer dör-rar och fönster i sahlen finnas fördeelte och een halfpart i hwardera HH:r Commissariernes cam-mar komne A^o 1691.
- 1 fyrkantigt skååp som förr warit brunt med låås och nyckell är med hwijt färga anstrukit 1691.
- 2 st. swarta skriftaflor 1680.
- 1 skrifpräss till briefwens försegling sampt med stohl och låda under med låås före tillgiordt 1681.
- 2 st. fönstergardiner af grönt rask heela bredden, finnes i Wexellbancks Commissariernes Cammar.
- 2 st. tritzor till sahlsdörren.
- 1 Banqvens signete¹¹.
- 1 Banqvens signete kiöpt A^o 1686.
- 1 gl:röd tafftshimmell med silkesfrantzar omkring finnes i Wachtmäst:s förwahr.
- 6 ahl:r rödt kläde i Bancosahlen till bordtäckte som finnes i bookhwalfwet.

- 1 owalt bord med swarfwade fötter som och finnes i bookhwalfwet.
- 1 uthrwärk emellan begge bookhållerijn i sahlen tillkommit A^o 1684 der omkring ett nytt foder af trågalleriwärk, och pall under.
- 1 armbössa af koppar fastsatt på väggen och der före 2 små uthanlås¹².
- 6 st. bänkar tillgiorde 1689.

Uthi L:Bancks Commissariernes Cammare

- 1 fyrkantigt bord med rödt bordtäckte och ryssläders-huudh der ofwanpå sampt 2 st. lådor och låsar med nyckell till.
- 2 st. skååp med eekefärga anstruken och låsar med nycklar dertill.
- 1 långt skååp som tryckte zedlar liggia uti förwarade med låås före.
- 1 wåg med 2 skåhlar sampt träställning tillkiöpt A^o 1680.
- 1 järnskåp tillkommit A^o 1684.
- 1 brynesteen.
- Wichter till wågen nembl.
- 1 af 504 3/4 lood af metall
- 1 af 320 lod
- 1 af 254 1/2 lod
- 1 gullwicht med messingzskåhlar 1680
- 1 wicht dertill af 128 Ducater
- 1 pappershylla af 6 rum A^o 1681.
- 4 st. fönstergardiner af rask hela bredden A^o 1680.
- 1 bessman af 2 lisp.
- 1 probeersteen.
- 1 kappstohl med 6 swarfwade knappar¹³.
- 1 eldskifwa finnes i packhuswinden.
- 1 rund dito tillgiordt A^o 1688.
- 3 st. bleckhorn.
- 2 st. sandbyssor.
- 1 pennekniif.
- 1 papperssax.
- 1 Bancoordning.
- 1 bookskååp som tillförende stått i hwalfwet och warit documenter uthi finnes halfwa deelen uthanför Revisionscommiss:s contoair att hafwa papper uthi, och den andre halfwa deelen uthan-för cantzeliedörren.
- 2 st. små bord i fönsterne med röda bordtäckten tillgiorde 1687.
- 1 nytt furuskååp med een hoop små lådor till att förwara documenter uthi tillgiordh 1687 och finnes i Bookhwalfwet.

¹⁰ Ryssläder eller juft(jucht)-läder, specialgarvat slitstarkt läder insmört med björkolja (juftolja).

¹¹ Bankens sigill.

¹² Armbössa = fattigbössa, för allmosor till behö-vande.

¹³ Kappstol = kaphängare

Uthi L:B:Bookhålleriet

- 6 st. bord med gröna bordtäcken tillgjorde 1688; 5 deraf med skuflådor under sampt låås och nycklar till och det ena med låda utan låås.
- 1 stort pullpettbord dubbelt, dertill lådor och låås, med nycklar färdigt sampt gröönt kläde, tillkiöpt 1688 som tillförende stått i W:B:Bookhållerijt men A^o 1691 transporterat til L:Bancks Bookhållerij.
- Item ett bord med låda, låås och nyckell som A^o 1688 gjordes till W:Bancks Bookhållerij, finnes ock i L:Bancks Bookhållerij.
- 1 nytt bord med skååp under tillgjordt 1691.
- 4 st. fönstergardiner med gröönt rask sampt ringar och järnteenar dertill, een deraf tillkommit 1691.
- 5 3/4 ahl grönt kläde till 2^{ne} fina bordtäcken tillkiöpte 1691.
- 5 st. bleckhorn.
- 2 st. långa linealer 1680, den ena afskuren.
- 4 st. stackota dito 1680.
- 2 st. pennknifwar 1683.
- 1 st. papperssax.
- 1 ny steege tillgjord 1690.
- 2 st. järnfötter till bleckhornen finnes intet behållne.¹⁴
- 1 Bancoordning.
- 3 st. pennknifwar tillkiöpte 1683.
- 1 brynsteen.
- 2 st. stoor och een lijten hylla med åthskillige rum uthi att hafwa böcker på.
- 2 st. kappstohlar.
- 5 st. sandfaat att hafwa sand uthi¹⁵.

Uthi W:Banck Commissariernes Cammare

- 1 lijtet owalt bord med rödt kläde på sampt een rysslädershuud tillkiöpt 1685.
- 1 dito fyrkantigt med gröönt bordtäckte.
- 1 skååp med 2 låås och nycklar till som förr stått i Sahlen.
- 1 eldskifwa som nu igenfinnes i winden öfwer Packhuuset.
- 2 st. bleckhorn.
- 1 sandbyssa.
- 1 hwitt anstrukit skååp med låås och nyckell.
- 1 Bancoordning.
- 1 papperssax.
- 2 st. pennknifwar.
- 1 brynsteen.
- 1 metallkläcka i Gången.
- 1 kappstohl.

¹⁴ Man kan tänka sig att bläckhornen ställdes i ett trefotsliknande ställ av järn.

¹⁵ Sandfat åsyftar troligen förvaringskärl för den sand som användes för att torka bläcket. Alternativt kan sandfat avse spottkoppar.

- 1 pall under ett skååp tillgjordt A^o 1688 med låda uthi.

Uthi W:B:Bookhållerijt

- 1 pullpettbord som staden låtit göra med skuflådor¹⁶ under och nytt gröönt kläde på.
- 1 enkelt bord med 2 skååp under och 2:ne dörrar med låås och nycklar sampt nytt grönt bordtäckte på tillkommit A^o 1688.
- 1 nytt bord för 3 personer tillgjordt 1691 sampt 8 al:r gröönt kläde derpå kiöpt till bordtäckte.
- 1 lijtet skååp med låås och nyckell A^o 1681.
- 3 st. gröna gardiner af rask.
- 5 st. bleckhorn.
- 5 st. järnfötter till bleckhornen.
- 2 st. långa linealer.
- 3 st. stackotta dito.
- 1 eldgaffel.
- 1 eldskiärm.
- 1 bord med inga lådor under och grönt bordtäckte till.
- 3 små lådor, 2 med järnringar.
- 6 st. pennknifwar tillkiöpte A^o 1687.
- 5 st. små steenfaat att ha sand uthi.
- 3 st. järnhakar som lycktorne hängia uppå uti gången.
- 1 lijten bokhylla.
- 1 Bancoordning.
- 1 långt skååp ståår uthi gången.
- 1 stoor hylla med bord och pall tillkomt A^o 1691.
- 1 lijten dito.
- 3 st. kappstohlar.

Uthi Tredie Wåhningen och Panthwalfwet

- 1 skååp af 2 deelar med lådor, till gullpanternes förwahr.
- Item hyller rundt omkring i både hwalfwen som staden till sölfwerpanterne låtit göra sampt 4 st. pallar att stijga på.
- 1 steega.
- Uthi Mittersta Hwalfwet är en hylla med någre rum.
- 1 bord uthan bordtäckte.

*Uthi Fierde och Understa Wåhningen**Anders Ahlbohms Cassa*

- 1 penningebänk med skrank bifogat 3 lådor under.¹⁷

¹⁶ Skuflådor = skjutlådor

¹⁷ Penningebänk med skrank. Kassören var troligen placerad bakom ett skrank — sådant är känt från Nürnberg Banco från mitten av 1600-talet och penningebänk kan syfta på ett bord med upphöjda kanter lämpligt för att handskas med pengar på. Bordet kan ha varit sammanfogat med skranket för att underlätta in- och utbetalningar.

- 1 bord med grönt bordtäck.
- 1 gl. gullwicht effter Bohmgreen^{17a} lembnat.
- 1 lineal.
- 1 kista med låås och nyckell.
- 1 Bancoordning i hwitt pergament.
- 1 penningebråde.
- 1 Rd:rs wicht¹⁸ för Ahlbohm tillkiöpt 1683.
- 1 papperssax.
- 1 sandfaat.
- 1 ny wicht med skåhlar af koppar och wichterne af metall tillkiöpt 1688 som förr war 298 marker tillhoopa, men nu tilldeelt dee andre casseurerne deraf at allenast behällit 146 marker.
- Item 1 insättningswicht af 4 skeppund, som nu finnes hoos Dylander.

Carl Dylanders Cassa

- 1 bord med låda och låås sampt grönt bordtäck.
- 1 Bancoordning från L-Bancks Cassan.
- 1 sandbössa.
- 1 rächningebänk med 4 lådor.
- 1 kista med låås och gångjärn.
- 1 stoor wicht med kopparskålar och metallod om 168 marker.
- 1 bleckhorn nytt af trä tillkiöpt 1689.
- 1 stoort uthanlåås för dörren.
- 1 Richsdal :s wicht.
- 1 släggia eller knöster.¹⁹
- 1 gullwicht.
- 4 penningetråg.
- 1 penningebråde²⁰ tillgiordt 1687.
- 1 ny stohl tillgiordt 1688.
- Item hylla med pall under.

Jonas Schallmans Cassa

- 1 bord med låda under och ett rödt bordtäck.
- 1 stoor kista och en mindre dito, äro begge tagne till Gen :Cassan och een annan i stället uppgifwen A^o 1691.
- 1 Ducatwicht med ståndare till.
- 1 stoor wicht med kopparskåhlar och metallod till om 167 marker. Item 2 gl. järnlod.
- 1 ny Ducatwicht tillkiöpt A :o 1689.
- 1 Richsdahl :pundare.

^{17a} Bokhållaren Petter Bo(h)mgre(e)n tjänstgjorde i banken 1671—1688, död 1692.

¹⁸ För vägning och kontroll av riksdalermünt. I en bouppteckning i Stockholm 1682 upptages en sådan vikt bland tillgångarna, (SAOB).

¹⁹ Knöster, en slägga avsedd för att utan mellanliggande verktyg (kil eller dylikt) slå på sten.

²⁰ Penningetråg. Münt förvarades in i modern tid i penninganstalter i träskålar — systemet är belagt t ex i H Burgkmairs illustration till F Petrarca Trostspiegel in Glück und Unglück, Frankfurt 1533.

- 1 släggia eller knöster som förr varit i L:Bancks Cassan.
- 1 lijten insättningswicht om 1 skeppund.
- 1 bookhylla.
- 1 lijten kappstohl.
- 1 eldgaffel.
- 1 bleckhorn.
- 1 sandbyssa.
- 1 bänk med 3 lådor under.
- 1 panningebråde.
- 1 tråg.
- 1 sax tillkiöpt 1688.
- 1 Bancoordning.
- 1 nytt penningebråde i fönstret, item nytt gålf af någre bräder ihoopaslagit.
- 1 gallerwärc med dörr som och en luka under bordet med järn derpå tillkommit A^o 1691.²¹

Johan Hells Cassa

- 1 bord med låda under utan låås och gröönt bordtäck alt söndrigt.
- 1 furubänk med 3 skufflådor sampt skrank med dörr på wid eena ändan.²²
- 1 Ducatwicht som war med träställning och nu är söndergången men wichten mehrändels behållen.
- 1 Rd:rspundare som intet finnes men i stället en wicht af metall.
- 1 lijten furukista med låås, för S :rm :tet.
- 1 papperssax.
- 1 bleckhorn.
- 1 sandbössa.
- 1 lineal af boketrä.
- 1 penningebråde tillkiöpt 1682.
- 2 st. tråg.
- 1 penningebråde wijd fönstret att rächna S :mt på tillgiordt 1686.²³
- 1 hylla att sättia up slantar på tillgiordt 1686.
- 1 1/2 dusin tråg tillkiöpt 1692 som äro deelte emellan alle Casseurerne.

General Cassan

- 8 st. furukistor brukas till S :rm :tet.

²¹ Gallerverket torde vara ett skrank mot allmänheten, genom vilket ledde en dörr. Innanför gallret ett bord med en järmbeslagen lucka för att förvara kassan.

²² Kassakontoren hade något olika utseenden eller möjligen kan inventerarna använt en varierande beskrivningsteknik, ty denna kassa kan ha varit snarlik dem som beskrivits hos de andra kassorna.

²³ Detta penningbråde kan endast antydningvis beskrivas; något liknande finns ej bevarat. Men det måste varit så konstruerat att det indelats i fack svarande mot myntets storlek, vilket gjort sortering och räkning lättare.

- 1 stoor dito tillkiöpt 1684.
- 1 eldgaffel som förr varit i Fiscalens cammar.
- 2 st. furukistor tillgiorde A^o 1688 med utanlås före.
- 2 st. (fins allenast en) järnkistor äro uthi Myntet och der pro inventario komme ifrån Banco.²⁴
- 1 stoort utanlås för Gen.Cassan.
- 1 furukista tillkiöpt 1691.
- 3 st. hängelås och haspe tillkiöpte 1691.

Uthi Hwalfwet der Böckerne förwaras.

- 1 owalt bord som förr stått uthi H:rr Commissariernes cammar med gröönt kläde uppå är upreest uthanför bookhwalfwet och bordkläde finnes uthi Wachtmästarens förwahr.
- 1 dito fyrkantigt utan bordtäckte som finnes upp i sahlen igen.
- 1 bleckhorn sampt sandbyssa.
- 1 eldskärm.
- 1 steege.
Item tillgiordt med nyia hyllor af åthskillig rum rundt omkring. Noch en hylla mitt på golfwet..

Uthi Cammaren näst under Winden för W:Bancks Bookhålleriet

- 1 järnkackellung som finnes hoos H.Revisionscommissariern.

Uthi Wachtmästarens förwahr

- 1 kista med kalfskin öfwerdragin som förr stått i Gen.Cassan.
- 1 dito utan öfwerdrag.
- 1 bårare att båra håhl igenom muren med.
- 1 fyrkantig korg som brukas dagel.
- 1 glaaslychta tillkommen 1689.
- 1 lähnestohl.
- 56 st. stohlar med röd jucht²⁵ öfwerdragne
- 12 st. gafleträstohlar.²⁶
- 9 st. runda trästohlar, hwaribland äro 2:ne oplagade och med röd jucht öfwerdragne
- 2 st. dito med röd jucht öfwerdragne, som finnes i W:Bancks bookhållerijt och A^o 1691 tillkomne.

²⁴ Det kan röra sig om någon av de kistor som nu förvaras på Kungl. Myntets vind.

²⁵ Jucht, juft = ryssläder, se not 10.

²⁶ Gavelträstol kan möjligen åsyfta stolar med ryggstöd som krönes av ett gavelstycke.

- 2 st. sölfwerliusestakar.²⁷
- 2 st. dito af teen.
- 33 st. järnliusestakar, hwaribland äro några liuseplåtar.
- 27 st. järnliusesaxar.
- 1 liusplåt och sax tillkomne 1688.
- 3 st. hornlychtor.
- 2 st. glaaslychtor i trapporne tillkomne 1691.
- 1 damqwast alldeles odugelig.
- 1 yxa.
- 1 järnskyffell.
- 1 sticlesååg.
- 1 järnarmbössä neder wed cassorne.
- 1 papperssax till Wachtmästaren.
- 1 mallmkläcka att uttringa auction med.
- 6 läderämbar.
- 2 st. gl. bardisaner.
- 1 swart annotationsbräde i Gen.Cassan.
- 20 st. hängielås som sittaa för dörrar i åthskillige rum.
- 7 små hängielås som sittaa för kistorne i Gen.Cassan. Noch 2 st. låås 1688 tillkomne.
- 1 furuskååp att förwara liuus uthi 1691 tillkommit.
- 1 hammar och tång för penningarächnaren²⁸.

Hos booktryckiaren sahl. Wankif är att försällias nembl.

200 exemplar Bancoordningar.

Hoos bokbindaren Reusner²⁹

200 exemplar dito.

Hoos wachtmäst. Gab. Jonsson

560 exemplar dito.

350 st. kungl. resol. som wärket tryckia lät A^o 1689.

Före specificerade inventariesaaker således wara befundne, det warder af undertecknade med wåre händer underskriftt attestterat ut supra

Z. Petterszon

Joh. Hellig(re)n

Gabriel Jonson

²⁷ De omnämnda silverstakarna är ej bevarade.

²⁸ Varför penningräknaren skulle ha hammare och tång är svårt att förklara, såvida här ej kan åsyftas någon mekanisk anordning till hjälp vid räkningen för vilken dessa verktyg var behöfliga.

²⁹ Den omnämnde bokbindaren var Kristoffer Reusner (död 1698). Han var sin tids mest kände bokbindare och bokbindare åt Banken.

Summary

The furniture and fittings of the Bank of Sweden in 1693

The inventory published here is probably the oldest in the world as far as bank premises are concerned. In the present article, the inventory has been compiled in relation to the 1784 plan-drawings of the various floors of the bank building, figs. 1—5. The building, situated in Järntorget, Stockholm, was erected in the 1670's after drawings by Nicodemus Tessin the Elder. The Bank of Sweden moved in here 1680. Nowadays the building is used for other purposes.

The inventory is arranged floor by floor, listing the various offices and their contents: furniture,

textiles, household articles, writing utensils and other implements used in bank work, such as balances and weights, counting tables, computers (*abaci*) and trays for the keeping of the coins. In the introduction, the editor summarizes the furniture and fittings with reference to the inventory and the plan-drawings. It should be observed, however, that they do not quite agree since, in the meantime, the activities of the bank have altered and expanded, which has caused changes in the premises.

Den typologiska metoden inom etnologin i går och i dag

Av Juhani U. E. Lehtonen

Då två unga svenska arkeologer, Oscar Montelius och Hans Hildebrand på 1860-talet ställde ut de förhistoriska samlingarna i Historiska museet i Stockholm kom detta att bli en betydelsefull bragd med lång bärvidd.

Montelius och Hildebrand ställde ut föremålen i långa rader längs utställningssalarnas väggar och utvecklade därmed en vetenskaplig metod för utforskningen av dessa föremål, nämligen den typologiska metoden. Denna metod innebar att man uppställde fornfynd i långa utvecklingsserier inte endast i utställningssyfte utan för att kunna dra vetenskapliga slutledningar: serien inleddes med den enklaste formen, som med en naturnödvändighet steg för steg följdes av de mera komplicerade formerna i utvecklingskedjan. En sådan utvecklingskedja angav föremålstypernas relativa ålder och inbördes släktskap, och i enlighet med dessa linjer bedrev och nedskrev Montelius och Hildebrand sina första vetenskapliga rön.¹ Metoden uppkom i en atmosfär som var genomsyrad av det naturvetenskapliga och det evolutionistiska tänkesättet, och den uppfyllde till fullo de krav som denna tidsperiod ställde på vetenskaplig forskning.

Sålunda hälsade man snart den typologiska metoden med entusiasm såväl utanför Sveriges gränser som inom arkeologins grannvetenskap, folklivsforskningen. Inom

den finska etnologin, ur vars synvinkel denna artikel är skriven, blev U. T. Sirelius den mest kände representanten för denna metod; han hade dels fått impulser direkt från Sverige, dels av den ungerska folklivsforskaren János Jankó och blev den förste innehavaren av en professur i folklivsforskning i Finland.² Samtidigt blev den typologiska metoden på sätt och vis anammad som "officiell" huvudmetod inom folklivsforskningen.

Redan i början hade den typologiska metoden dock haft sina motståndare — bl. a. var den danske arkeologen Sophus Müller och representanter för hans skola bland dem — och då den naturvetenskapliga världsåskådningen efter första världskriget fick vika för antipositivistiska och syntetiska strömningar blev tiden mogen för att helt och hållet ta avstånd från den typologiska metoden eller "utvecklingstanken tillämpad på det mänskliga arbetet". Inom finsk arkeologi var det A. M. Tallgren som år 1934 tog avstånd från denna metod³, till stor del inspirerad av sovjetiska forskningsmetoder. Och liksom folklivsforskningen hade tagit exempel av arkeologin då det gällde att anamma den typologiska metoden så följde den arkeologin även då det gällde att över-

¹ Se Bertil Almgren: Utvecklingsprincipen i arkeologi. Utviklingsproblemer. Moderne videnskab. Orientering og debat 7. København 1959.

² Juhani U. E. Lehtonen: U. T. Sirelius ja kansatiede [U. T. Sirelius och etnologin]. Kansatieteellinen arkisto 23, Helsinki 1972, s. 243—250.

³ A. M. Tallgren: Oman itsensä kanssa painiskeleva muinaistiede. Kalevalaseuran vuosikirja 14. Porvoo 1934. Avhandlingen utkom även på franska: Sur la méthode de l'archéologie préhistorique. Eurasia Septentrionalis Antiqua 10. Helsinki 1936.

ge metoden: det "officiella" avståndstagandet togs av Kustaa Vilkuna.⁴ I stället för att ta fasta på typologisk klassificering fäste man nu i enlighet med tidsperiodens funktionalistiska anda uppmärksamheten vid ändamålsenligheten samt vid enskilda fenomenens funktionella och strukturella samband.

Liksom inom så många historiska företeelser så kan man också i vetenskapernas inriktning och metoder se ett slags växelverkan eller spiralrörelse. I dag kan man märka tydliga tecken på att man inom arkeologin på nytt riktar intresset mot forskningsmetoder som förutsätter detaljundersökningar och analyser och som i vissa hänseenden påminner om den typologiska metoden⁵ — här avser jag närmast den s. k. analytiska arkeologin.

Det är skäl att skärskåda denna fråga i korthet också ur etnologins synvinkel.

Den gamla typologiska metoden kännetecknades främst av två drag: man klassificerade föremålen på grundval av deras yttre kännetecken och man ordnade dem i utvecklingsserier. Då den typologiska metoden övergavs skedde det främst på grund av de evolutionistiska tankegångar som var förbundna med denna metod. Men samtidigt kom också metodens andra huvudlinje att stämpas som negativ, nämligen föremålets indelning i typer.

Klassificering, gruppering och typbestämning är dock ofrånkomligt när det gäller att

ordna upp en överskådlig mängd fakta, oberoende av på vilket vetenskapligt område man rör sig. Och på detta sätt gick var och en som bedrev föremålsforskning fortfarande till väga, men det skedde s. a. s. nästan i hemlighet: man undvek att tala om typer och man diskuterade inte klassificering och typbildning av föremålen. Då den typologiska metoden igen på 1960-talet blir aktuell, utgående just från arkeologin, så beror det på att det är fråga om denna vetenskaps ledande materialbehandlingsprinciper. Arkeologin måste ju i främsta rummet befatta sig med föremål. Inom etnologin är förhållandet däremot ett helt annat: föremålsforskningen har alltid varit bara en del av vetenskapen, och en del vars betydelse åtminstone i de nordiska länderna under de senaste årtiondena har sett ut att minska. Denna utveckling har utan tvivel sina orsaker. Bland de viktigaste torde ha varit att uppmärksamheten har riktats mot nyare etnologiska företeelser under inflytande av den typ av forskning som bedrivs inom anglosaxisk socialantropologi; föremålsforskningen har man ansett höra hemma främst i utforskningen av den äldre bondekulturen. Men trots att den etnologiska forskningens focus har förskjutits från forskningsobjekt som förutsätter föremålsbehandling, så borde det vara klart att den del av föremålsforskningen som sker i samband med den gamla bondekulturen inte skulle få komma i skymundan i absolut bemärkelse även om detta proportionellt skedde. En förskjutning av en vetenskaps inriktning får givetvis inte ske på bekostnad av något av dess delområden utan bör ske genom en utvidgning av disciplinen. Under senaste tid har ju föremålsforskningens betydelse på nytt understrukits; bl. a. Mátyás Szabó har åberopat "den renässans som föremålsforskningen upplever

⁴ Kustaa Vilkuna: Kansatieteen tutkimuskohteista ja -menetelmistä [Om etnologins forskningsobjekt och -metoder], Virittäjä 1935.

⁵ Se t. ex. C. F. Meinander: Arkeologian tie [Arkeologins väg], Kotiseutu 1972; Mats P. Malmer: Metodproblem inom järnålderns konsthistoria. Acta Archaeologica Lundensia. Series in 8^o. No 3, Lund 1963, s. 11—38.

idag på kontinenten".⁶ Att tala om föremålsforskningens metoder, bland dem också den typologiska metoden, är således befogat även inom etnologin. Det kan t. o. m. tänkas att uppmärksamheten då den metodiska bilden har klarnat i allt högre grad kommer att riktas mot föremålen, de tystaste men kanske pålitligaste av etnologins materialkällor. Det är sedan en annan sak om man för typbildningen borde använda den typologiska metodens namn. Man kan fråga sig om inte denna term redan har en alltför stor historisk belastning och om man inte borde låta den förbli en historisk term. Å andra sidan anger ju namnet klart att det är fråga om en lära om typer; typ är som känt den benämning som man sedan gammalt inom föremålsforskningen har använt för föremålsgrupper som kännetecknas av vissa, för alla föremål inom denna grupp utmärkande egenskaper.

Avsikten bakom typbildningen — man må sedan kalla metoden typologisk eller inte — är att indela föremålsbeståndet i sådana grupper som gör det lättare att behandla det för vetenskapliga ändamål och slutledningar. Typbildningen sker utgående från olika egenskaper hos föremålet i fråga, t. ex. dess material, form, konstruktion eller dekor. De egenskaper eller särdrag som man väljer som kriterier vid typindelningen bör i varje enskilt fall bero på vilka egenskaper eller särdrag som uppvisar sådana olikheter som kan betecknas som karaktäristiska t. ex. för olika områden, tidsperioder, funktioner osv. Forskningsobjektets och forskningsuppgiftens art är således av avgörande betydelse.

Därför kan man knappast få till stånd en

ändamålsenlig typbestämning innan materialet är så bekant för forskaren att han kan forma vissa arbetshypoteser för att kunna förklara de olikheter som materialet uppvisar. För en enskild forskare är det fullkomligt meningslöst att utkristallisera sådana typer som inte för forskningen framåt, ty typbildningen i och för sig är inte ett självändamål utan endast ett hjälpmedel och ett instrument för undersökningen. En typindelning av föremål ur så många synvinklar som möjligt kommer kanske i fråga endast när man skall katalogisera museiföremål för automatisk databehandling och när man redan från första början vill ta hänsyn till ett flertal sådana forskningsaspekter som möjligen kan bli aktuella i ett senare skede.

Man kan givetvis gruppera föremål på basen av andra än typologiska indelningsgrunder, t. ex. efter användning, benämning, område eller tidsperiod. Sådana indelningsgrunder skiljer sig dock avsevärt från en typologisk klassificering, de grundar sig nämligen inte på egenskaper hos själva föremålet.

Ett föremål som sådant avslöjar inte var och när det är tillverkat och vad det har använts till; dessa uppgifter får man ur museikataloger, genom intervjuer och jämförelser, som ofta bygger blott och bart på allmän sakkännedom. Föremålet kan naturligtvis vara försett med årtal, initialer o. dyl., uppgifter som kan beaktas, men detta har ingenting med typologisk analys att göra. Den historiska vetenskap som hör till ett föremål är inte en egenskap hos det samma. Typologen undersöker inte sitt forskningsobjekt som en framställande källa.

Den typologiska indelningsgrunden utesluter givetvis inte andra indelningsgrunder eller vice versa, utan man kan klassificera

⁶ Mátyás Szabó: Föremålsstudiernas betydelse inom etnologin, Rig 1972 s. 40.

materialet ur olika synvinklar i olika skeden av sin undersökning. En grov indelning enligt tidsperiod, proveniens och funktion gör man på sätt och vis redan i det skede då man som undersökningsobjekt väljer material från ett visst område och en viss tidsperiod, d. v. s. då man avgränsar sitt undersökningsobjekt. Och efter att ha utfört en typologisk analys av materialet och fått fram typer står återigen olika historiska, funktionella el. a. synpunkter i turen att beaktas som faktorer som förklarar och belyser typernas egenskaper och historia.

Ett vetenskapligt forskningsarbete förutsätter att man för undersökningens läsare klargör och kontrollerar de faktorer som inverkar på ens slutledningar. Detta gäller också typbildningen och innebär att man måste ställa vissa krav på definitionen av typerna så att ingen blir i oklarhet om hurudana föremål som inryms under en typ och så att vem som helst som senare undersöker samma föremålsgrupp vid behov kan följa exakt samma typindelningsgrunder. I praktiken betyder detta att man först och främst skall definiera typerna i ord, eventuellt med hjälp av mått, skalor, bilder eller skisser. Däremot räcker inte endast en bild som föreställer ett föremål av en viss typ, tolkningen av bilder är nämligen alltid individuell och i viss mån intuitiv, och man kan inte förutsätta att andra på basen av en bild skall kunna se just de indelningskriterier som forskaren själv har utgått ifrån, om ock bilder och fotografier är utmärkta som åskådningmaterial. Bilder som föreställer enskilda föremål kan inte heller förklara den ram inom vilken föremål av en viss typ kan uppvisa variation. Och de kan inte ange gränserna mellan olika typer.

Den verbala typbestämning som utförs för en undersökning behöver naturligtvis

inte vara mångordig och omfattande. Det är här nämligen inte fråga om en fullständig deskription av föremålet utan snarare om att klart påvisa de egenskaper som gör att föremål av en typ skiljer sig från andra. De element som man utgår ifrån vid typbestämningen kommer givetvis att finnas med i deskriptionen, men i övrigt tjänar deskriptionen helt andra ändamål.

U. T. Sirelius, "typologen av i går", skrev år 1921 följande om rockblad⁷: "I de svensk-språkiga kustbygderna finner man en typgrupp där rockbladen är långa, ganska breda, jämnt avsmalnande och relativt hopklämda på tvären. Det rockblad som har placerats i seriens början är från Larsmo och till sin form sådant att det ganska bra kan härledas ur ett bladformigt linfäste med fyrkantigt blad. Dessutom har det ännu kvar de rudimentartade spetsarna, tre upptill och två nertill, likadana som man påträffade redan hos linfästet från Kuolajärvi." — Då man frånser antagandena om rockbladens utveckling i Sirelius' skildring, så kan vi se att hans typologi tar fasta på utgångspunkter som kan — då man granskar saken kritiskt och med en medvetet ohistorisk blick — godtas också i dag. Sirelius har beskrivit typen i ord och valt väsentliga drag, dvs. de drag som uppvisar lokala olikheter, till kriterier för att särskilja typerna. Definitionen är visserligen ganska vag — hur bred är "ganska bred" eller hur pass hopklämd är "relativt hopklämd" — och typanalysen är också i övrigt bristfällig. Men man kan dock konstatera att den metodiska utmaning som föremålsforskningen har ställt togs emot ungefär på samma sätt i går som man i dagens läge är tvungen att göra.

⁷ U. T. Sirelius: Suomen kansanomaista kulttuuria II, Helsinki 1921, s. 81; stencilerad uppl.: Finlands folkliga kultur II, Stockholm 1933, s. 37.

Zusammenfassung

Die typologische Methode der Ethnologie gestern und heute

Im Kreise der schwedischen Archäologie wurde Ende des 19. Jh. die dem evolutionistischen Denken entsprechende sog. typologische Methode entwickelt, die in den Nachbarländern wie auch in den Nachbarwissenschaften grosse Beliebtheit erlangte und die dank U. T. Sirelius auch im Bereich der finnischen Ethnologie — unter welchem Aspekt der Artikel geschrieben ist — eine Art Hauptmethode wurde. In den dreissiger Jahren sagte man sich in Finnland im funktionalistischen und antipositivistischen Geiste der Zeit von der Methode wegen der durch sie vorausgesetzten Bildung von Entwicklungsreihen „offiziell“ los; gleichzeitig wurden auch die zur Methode gehörende Detailuntersuchung der Gegenstände und die Typenbildung negativ geprägt. In der letzten Zeit hat man im Bereich der Archäologie jedoch erneut den letztgenannten Dingen Aufmerksamkeit zugewandt, und die Frage ist auch für die Ethnologie wieder aktuell. Die Sachforschung hat trotz zeitweiliger Rangschwankungen stets einen Platz in der Ethnologie, und die Gruppierung und Typisierung der Gegenstände — ob nun der Name der typologischen Methode verwendet wird oder nicht — ist eine Voraussetzung für Schlussfolgerungen. Da die Typenbildung kein Selbstzweck

ist sondern ein Mittel zur Verwirklichung der Forschungsziele, haben als Kriterien solche Eigenschaften des Gegenstandes zu dienen, die angesichts der jeweiligen Forschungsaufgabe zweckmässig sind und gebietsmässige, zeitliche o. ä. Differenzen im Material aufdecken. Dies setzt vor einer Herausstellung der Typen eine derartig eingehende Bekanntschaft mit dem Material voraus, dass die notwendigen Arbeitshypothesen aufgestellt werden können. Die Typen müssen auch definiert werden und das hat so eindeutig zu geschehen, dass auch jeder andere als der betreffende Forscher feststellen kann, wo die Grenzen der Typen verlaufen und welche Gegenstände also zu einem bestimmten Typ gehören. In der Praxis setzt dies im allgemeinen eine verbale Definition voraus. Bilder können zur Veranschaulichung beitragen, doch reichen sie nicht allein aus, da sie stets in gewissem AusmaÙ eine intuitive Deutung ermöglichen. Die verbale Definition ist jedoch etwas anderes als die Deskription des Gegenstandes. Von der Typisierung zu trennen ist ebenfalls die Gruppierung der Gegenstände nach der Verwendung, dem Alter, den Bezeichnungen usw., da es sich dabei nicht um Eigenschaften der Sache selbst handelt.

ÖVERSIKTER OCH GRANSKNINGAR

Sjömän, Skeppare, Redare

Av Orvar Löfgren

Albert Sandklef: Allmogesjöfart på Sveriges västkust 1575—1850. Institutet för västsvensk kulturforskning, skrifter nr 10. CWK Gleerup. Lund 1973. 921 s., ill.

Forskningen kring svensk handelssjöfart dominerades länge av studier av stadsbaserade köpmannaredier och handelskompanier, medan landsbygdens bondeseglation gavs en relativt styvmoderlig behandling.

Under senare år har mycket av denna obalans hävts genom en rad etnologiska och ekonomisk-historiska studier kring allmogens sjöfart. I denna expanderande forskning står Albert Sandklefs nyutkomna arbete *Västkostens allmogesjöfart 1575—1850* i en klass för sig, främst genom undersökningens stora spännvidd i tid och rum. På drygt niohundra sidor presenteras här resultatet av nära ett halvsekels arkivforskningar och fältstudier.

Titeln anger en inriktning på hela västkusten, men Albert Sandklef har till stor del koncentrerat sitt forskningsarbete till Halland och då främst de nordhalländska kustsocknar, som i flera århundraden var ett av bondeseglationens huvudområden. Avgränsningen bakåt i tiden ges av materialtillgången. Det är först mot 1500-talets slut som källmaterialet breddas. Årtalet 1850 markerar upplösningsfasen för en stor del av den traditionella bondeseglationen längs kuststräckan.

Boken är ett stycke grundforskning av imponerande mått. Författarens primära syfte har varit att få grepp om omfattningen och utformningen av västkustbornas allmogesjöfart — ett krävande forskningsmål. Bondeseglationen har ständigt bekrigats av köpstadsborgare och myndigheter och därför tvingats manövrera i den paragrafdjungle av förbud och pålagor, som i konkurrenshämmande syfte pålades kustens sjöfolk. En följd av detta var att många bondeskeppare utvecklade elegan-

ta tekniker för att kringgå eller oskadliggöra myndigheternas paragrafer, och mycket av allmogesjöfarten slank igenom det statliga kontrollnätet, vars kvarlevor i form av tulljournaler och skeppslistor idag utgör forskarens primärmaterial.

Detta gör studiet av bondeseglation till en svår och tidskrävande uppgift. I rekonstruktionsarbetet tvingas forskaren gå på gång att inse, att många av arkivalierna är skrivbordskonstruktioner som ej speglar de reella förhållandena. Sandklef ger en målande beskrivning av arbetet med att kartlägga en näringsgren, där utövarna ofta undandragit sig skrivarnas nitiska registreringsarbete. Gång på gång tvingas han till tidsödande materialjämförelser och kontrollarbete i jakten på ett felregistrerat fartyg eller en försvunnen skeppare. Den källkritiska noggrannhet som präglar detta detektivarbete ger även författaren möjlighet att korrigera en rad felslut som tidigare forskare gjort sig skyldiga till.

Tidsavgränsningen medför en tyngdpunkt i arkivstudiet, och det insamlade traditionsmaterialet visar sig naturligt nog ge mindre utbyte. Mycket av det redovisade fältmaterialet speglar förhållanden efter 1850 och faller till viss del utanför avhandlingens ram.

I ett inledande avsnitt ger Sandklef en exposé över tidigare forskning, en översikt som understryker det problematiska i själva begreppet bondeseglation eller allmogesjöfart. I vilken utsträckning betecknar de båda termerna en avgränsad kategori? De används inte bara för att särskilja den landsbygdsbaserade fraktfarten från städernas sjöfart, utan även för att etikettera organisationsformer som ofta ställs i kontrast till stadsköpmännens redarverksamhet. Denna organisatoriska skillnad har starkast framhävts av Olof Hasslöf. Han ställer bondeseglationen med dess demokratiska organisation och kollegiala struktur mot den hierarkiska organisationen och komman-

dostrukturen i städernas handelssjöfart.¹ Allmogesjöfarten har, menar Hasslöf, hämtat sina organisatoriska förebilder från floran av folkliga lagbildningar.

Sandklef polemiserar mot denna uppfattning och menar att man i hans material finner få exempel på egalitära lagbildningar, där arbetsinsats och kapitalinsats förenats. Hans kritik ter sig något svepande, eftersom Hasslöf använder sina motsatspar som idealtyper eller ändpunkter på en glidande skala av organisationsformer. Hasslöf har även preciserat sin ståndpunkt ytterligare i ett nyutkommet arbete över skånsk handelssjöfart. Det är dock intressant att notera att de båda forskarna, vilkas undersökningsområde delvis är detsamma, ofta tolkar källmaterialet olika.

Detta aktualiserar frågan om hur stor den ekonomiska och organisatoriska spännvidden egentligen var i äldre svensk bondesegregation. Kan vi inom samma tidsperiod finna fartyg förda av bondeskeppare och ägda av landsbygdsbor, som representerar helt olika organisationstyper? Eller är det här frågan om en utveckling från egalitära, folkliga lagbildningar mot en hierarkisk organisation, där arbetsinsatsen är helt avskild från ägandet? Det stora tidsdjupet i Sandklefs studie ger rikt material för en sådan diskussion och understryker faran av att laborera med en mekanisk utvecklingsmodell. Även om vi kan se en gradvis förskjutning mot hierarkiska organisationstyper är det uppenbart att de två typerna existerar sida vid sida såväl år 1700 som 1850.

I Sandklefs material framträder en uppspaltnings mellan ägande och arbete redan i exemplen från 1600-talet. Här möter vi partrederiet som en dominerande form och då knappast som en folklig lagbildning utan som ett finansierings- och försäkringssystem i en näring med stora riskmoment. Redarna kan utgöra en lokal, sammansvetsad grupp av grannar och släktingar, men partrederiet kan lika gärna bestå av individer med högst olika social och geografisk bakgrund och med få gemensamma intressen utöver fartygsägandet. Sandklef visar hur andelarna i en skuta lätt förvandlas till värdepapper som kan gå ur hand i hand. Organisationsformens karaktär av försäkringssystem framgår klart under "den stora ofre-

dens dagar" vid 1700-talets början, då andelarna i rederierna ökade och riskerna spreds på flera ägare.

Landsbygdens partredare rekryterades främst från ett välbesuttet bondeskikt och bland ståndspersoner som ämbetsmän och officerare. Under 1700-talet köper städernas köpmän upp allt fler av bonderedarnas andelar och stärker på detta sätt sitt grepp över sjöfarten. Detta gör gränsen mellan "bonderederier" och "köpmanrederier" diffus i många fall.

Många bonderedere och skeppare utvecklade efterhand sina sjöfartsaktiviteter till företag av ganska betydande storlek. Det mest markanta exemplet på en sådan ekonomisk klättring utgör skepparen och bondesonen Anders Börjeson Gathe, som mot 1600-talets slut byggde upp ett redarimperium utan motstycke längs västkusten. Han hade andelar i 39 fartyg — flera av dem hörde till de största fartygsenheterna under perioden. Formellt faller hans verksamhet in under begreppet bondesegregation, men hans verksamhet hade mer gemensamt med städernas köpmanrederier än med de småskeppare som ägde en eller högst två parter i de små öppna båtar som seglade lokala produkter i kustfart.

Tyngdpunkten i Sandklefs framställning ligger i rederisektorn av sjöfarten, men hans arkivstudier ger även intressanta inblickar i besättningens sammansättning och rekrytering. Även här var spännvidden stor. Många fartyg bemannades lokalt med hjälp av grannkontakter och släktförbindelser, medan andra skeppare hade betydligt mera heterogena besättningar. Dessa variationer måste haft betydelse för själva kommandostrukturen. Man kan våga anta att de små, lokalt rekryterade besättningarna haft starkare karaktär av kollegiala lag än de mera brokigt sammansatta. Som Knut Weibust visat kan denna skillnad mellan "home crews" och "mixed crews" få stora konsekvenser för relationen mellan befäl och manskap.²

På de flesta skutor finner vi dock skepparens position klart åtskild från den övriga besättningen. Det är oftast han som är den förmedlande länken mellan redare och manskap, eftersom han vanligen är den ende ombord som äger andel i fartyget. I de små partrederierna förde han inte bara befälet till sjöss utan svarade även för många

¹ Se Olof Hasslöf: Maritimt näringsliv i socialhistorisk belysning (i Sømmand, fisker, skib og værft, Köpenhamn 1970) samt ett senare arbete: Skånsk handelssjöfart, Sydsvenska Dagbladets årsbok 1973.

² Se Knut Weibust: Deep sea sailors, Stockholm 1969, s. 40 ff.

av de ekonomiska besluten i hamn. Hans handelsfrihet och kompetensområde var betydligt större än vad som var fallet i de stora köpmannarederierna.

De flesta skeppare var alltså även redare och stod i ekonomiskt avseende ett steg över det övriga manskapet. Svårare är det att klarlägga de sociala och kulturella skillnaderna mellan skeppare och sjömän. Från sina studier i ostskånska sjöfartssamhällen har Olof Hasslöf påpekat betydelsen av att besättningen kom från ett välintegrerat lokalsamhälle, där egalitära värderingar kunde göra det svårt för skepparen att markera distans — både ombord och på landbacken. I mycket av det västskånska och halländska materialet framträder delvis en annan bild. Sandklef pekar på den ståndsmässiga livsföring som utvecklades på de nordhalländska kaptensgårdarna, men han diskuterar inte närmare skepparnas livsform i relation till de övriga kustbornas kulturmönster. Här ger en liten, men metodiskt intressant studie av Bjäresjöfarten under början av 1800-talet intressant jämförelsestoff. Lars Svensson har i en nyligen publicerad uppsats visat hur bouppteckningsmaterialet kan användas för att mäta distansen mellan skeppare och sjömän.³ Kulturella signaler i form av bohag och kläder speglar de två gruppernas livsstil. På Bjärehalvön möter vi skeppare som medvetet anammar en "ståndsmässig" livsföring och orienterar sig mot städernas borgerskap snarare än mot grannarna hemma i byn.

Jämförelsen försvåras dock av att manskapet ombord knappast utgjorde en klart avgränsad yrkeskategori. Medan skepparyrket var en karriär för livet utgjorde sjömanssysslan främst en fas i livscykeln. Man gick till sjöss i ungdomsåren och återvände så till landbacken efter en kortare eller längre tid som sjöman, bildade familj och etablerade sig som jordbrukare eller fiskare. Detta att man var till sjöss en del år behövde inte leda till några större förändringar i livsform och värderingar. Det finns kanske en tendens att överskatta betydelsen av de internationella vyer som de seglande kustborna fick under sina år till sjöss. Ett exotiskt snäckskrin hemma på byrån behöver inte signalera någon öppenhet mot nya kulturella världar. Det är snarare slående hur opåverkade många kustbygder förblev av männens vidsträckta resor.

Den kulturella orienteringen hos skeppare och

sjömän kan alltså belysa spänningsfältet mellan rurala och urbana livsformer under 1700- och 1800-talen. Ett annat forskningsproblem utgör relationen mellan agrara och maritima aktiviteter. Även här möter vi intressanta regionala och tidsmässiga variationer. Medan allmogesjöfarten i många nordiska kustregioner varit intimt förknippad med fisket, var så inte fallet i de halländska kustsocknarna, konstaterar Sandklef. Detta är knappast förvånande med tanke på det halländska fiskets sena expansion. De halländska segelskutorna lämpade sig inte heller för fiske. Det var inte bondeskepparna utan 1800-talets växande proletariet av strandsittare som kom att utveckla fiskerinäringen, och man kan alltså konstatera att integrationen mellan jordbruk och sjöfart länge var mycket starkare än mellan sjöfart och fiske.

Sandklefs arbete aktualiserar en rad problemställningar, kring allmogesjöfartens organisation och struktur samt graden av social, ekonomisk och kulturell differentiering bland dess olika utövare. Det är frågor som belyser vikten av att fixera bondeseglationen i tids- och rumsdimensionerna. De skiljaktligheter som finns i Hasslöfs och Sandklefs analyser kan till stor del bero på att deras undersökningar koncentrerats till olika regioner och tidsskikt. Klart står att här finns utrymme för en fruktbar diskussion.

Sandklefs arbete ger en bred plattform för denna vidare forskningsdebatt. Avhandlingens omfång gör det dock svårt för läsaren att få överblick över det rika materialet. Till stor del beror detta på den något lösa dispositionen. Framställningen är uppbyggd kring många korta avsnitt, där läsaren ibland kastas mellan vitt skilda ämnesområden, från notiser om Nidingens fyr till en diskussion om kakelugnen som statussymbol. En del kapitel har karaktären av exkurser och borde kanske förts till en bilagedel. I deras ställe hade man gärna sett ett mera genomarbetat försök till syntes av det omfattande forskningsarbetet.

En stramare uppläggning hade här varit en fördel. Detta gäller i särskilt hög grad det svepande avsnittet Västeuropeiska jämförelser, där läsaren möter en rad notiser om bondeseglationen i andra länder. Här kunde det jämförande perspektivet med fördel fördjupats och koncentrerats till de närliggande norska och danska bondeseglarbygderna. Avsnittet om danska förhållanden ter sig skäligt torftigt och handlar mest om förhållandena på Fanø och Rømø vid Sønderjyllands kust, me-

³ Lars Svensson: Bjärehalvöns sjöfart vid 1800-talets början. (Bjärebygden 1972, s. 9—39.)

dan den intensiva bondeseglationen på danska sidan av Kattegatt och Skagerack berörs helt flyktigt, trots att det här finns en omfattande forskning med intressanta paralleller till förhållandena längs den svenska västkusten.

En åtstramning av vissa kapitel samt framför

allt en mindre spatiös presentation av listorna över skepp och skeppare, som nu omfattar fyrahundra av bokens 927 sidor, borde ha kunnat nedbringa bokens format och pris betydligt. Därigenom hade Sandklefs pionjärarbete kunnat få den bredare spridning det förtjänar.

Problem kring bondens bostad

Ett genmäle

Av Monika Minnhagen

I Sven B. Eks anmälan i föregående häfte av Rig av min avhandling Bondens bostad förekommer avsnitt, som jag i all korthet måste bemöta. Min huvudinvändning riktar sig emot att rec. vill göra gällande, att förhållandena i undersökningsområdet Österlen skulle vara jämförelsevis väl kända, ett påstående som han inte belägger.

Som jag framhållit i forskningshistoriken i avhandlingen har sydöstra Skånes allmogebebyggelse tidigare endast berörts i ett par uppsatser. En inventering företogs i Albo härad omkring 1930, men denna var som påpekats ensidigt inriktad på "gamla hus" och man intresserade sig inte för den nydaning av bebyggelsen, som kan iakttagas under 1800-talets senare del. Av denna anledning har som ett led i avhandlingsarbetet området ånyo inventerats, och undersökningsmaterialet har kompletterats med uppmätningar och beskrivningar av denna "modernare" typ av bostäder.

Det stora materialet av syneinstrument (fr. o. m. 1720), ofta tillkomna i samband med byte av arrendatorer på kronans och frälsets hemman samt vid skiftesförrättningarna, har tidigare inte utnyttjats annat än ytterst sporadiskt. Detta ma-

terial gör det möjligt att med en betydligt större säkerhet än tidigare klarlägga bostadens förändringar. Recensentens mening att undersökningen borde inriktas på ett annat område därför att bouppteckningsmaterialet här inte skulle vara så fylligt anser jag felaktig. Funktionsförändringarna kan minst lika väl följas i synmaterialet.

Ek påpekar, att insamlandet av basmaterial och faktasammanställning i och för sig kan vara ett stort problem och att ett inventerande och sammanställande arbete inte a priori har ett mindre vetenskapligt värde. För min undersökning skulle detta emellertid inte gälla, eftersom den rör "områden som är förhållandevis väl kända". Detta sista påstående är såsom ovan angivits helt enkelt felaktigt.

Ytterligare en invändning: Enligt Ek skulle undersökningen sakna problemställningar. Ek inleder emellertid sin recension med att referera några av de huvudfrågor, som tas upp i avhandlingen. "Frågor" och "problem" måste väl dock vara liktydiga ord! Ek ger omedelbart själv en rad exempel på saker, som klarlagts: boningslängans förändrade läge i gårdsanläggningen, den lokala skillnaden i trävirkets användning, plan-

lösningens förändringar, utvecklingen på Österlen i förhållande till det övriga Skåne, analys av bostaden ur olika synvinklar, samhällets sociala skiktning i förhållande till bostadens utformning. Under 1700-talet och i 1800-talets början är skillnaden mellan gatehusbefolkningens och böndernas bostäder ringa, medan man under 1800-talets lopp märker en allt större differentiering. Genom att kombinera arkivmaterial och material från fältundersökningar har det varit möjligt att följa enskilda gårdars förändring under flera generationer. Man kan urskilja, hur stadskulturens värderingar spritts, när och hur man börjar inreda sal, finrum och sovrum. Viktiga frågor är av vem och på vilket sätt de nya impulserna förmedlats.

I sin anmälan framför Ek till sist åsikten, att undersökningen borde lagts upp som en genomgående "problemavhandling". En sådan skulle enligt hans mening ha fått en särskild aktualitet

genom införandet av den nya doktorsexamen. Det tillkommer egentligen inte mig att ingå i svaramål på detta, men jag vill ändå framföra en synpunkt från gräsrotsnivå. Renodlade problemavhandlingar — om nu sådana existerar i sinnevärlden — lämpar sig bäst för icke tidsbegränsad forskning. Med den tid, som bestämts för doktorandstudier, och med den arbetsmarknadssituation, vi nu har — där därtill praktik värderas högre än akademiska meriter — skulle det vara direkt oansvarigt av en handledare att som ämne förelägga spekulativa problem i stället för att ge handfasta uppgifter, som genom angelägen inventering också kan tillföra nytt forskningsmaterial. Att ett nytt tillskott av fältmaterial även löser problem anser jag mig ha gett exempel på i Bondens bostad. Jag har också tacksamt noterat, att recensenten inte bara tycker att hans anmälan utan också min avhandling kan lägga en "bärkraftig grund" för fortsatt diskussion.

Replik

Av Sven B. Ek

Minnhagens svar och hennes värderingar av de resultat hon uppnått understryker än mer det angelägna i att en principdiskussion kommer till stånd om den nya avhandlingstypens syfte, uppläggning och funktion.

Att en författare och en recensent bedömer uppnådda resultat från respektive utgångspunkter är självklart. Denna gång gäller det dock något annat och betydelsefullare, nämligen hur den framtida forskningen skall få maximal nytta av den nya avhandlingstypen vars arbetsförutsättningar är så mycket sämre än den gamlas. Nog är det väl så att tiden nu inte längre tillåter ett vetenskapligt fullgott penetrerande av en mängd problem — eller "frågor" om Minnhagen så vill. Därför kunde det kanske förränta sig bättre om

de blivande forskarna kunde koncentreras på "spekulativa problem". Det är i kampen med problemen den vetenskapliga skickligheten utvecklas och det är den förmågan jag gärna vill se utvecklad på bästa vis — i egenskap av tidigare universitetslärare.

Slutligen, när jag säger att förhållandena på Österlen var relativt väl kända skall detta givetvis sättas i relation till att det rör sig om en akademisk avhandling. Bokens betydelse för den bredare läsekretsen har jag ju aldrig satt ifråga. Jag finner det också lovtvärt att allmänhetens behov tillfredsställes. Men först och främst är den akademiska avhandlingen också i sin nya form med mitt synsätt en fråga för fackkretsen. Hur skall man sörja för den i framtiden?

C. G. Kröningsvärd: Blåkullefärdena eller Handlingar om trolldomsväsendet i Dalarne åren 1668—1673. Ny och tillökad upplaga. 1—3. Stockholm 1845—49. Faksimil. Suecia rediviva 29. Bokförlaget Rediviva. Stockholm 1972. 7 + 78 + 88 + 74 s. Pris inb. kr. 76:45.

Georg Biurman: Vägvisare til och ifrån alla städer och namnkunniga orter uti Svea- och Göta riken, samt Storförstendömet Finland; jämte tvänne uti koppar stuckne väg-chartor, efter skedde väg-mätningar uprättad. Stockholm 1776. Faksimil. Suecia rediviva 42. Bokförlaget Rediviva. Stockholm 1973. 6 + (20) + 112 + (36)s. 2 kartor. Pris inb. kr. 76:—.

Bokförlaget Rediviva i Stockholm har sedan några år tillbaka utgett en serie som kallas Suecia rediviva. Serien utgöres av facsimile-tryck av äldre svenska böcker med kulturhistorisk inriktning. Redan har det utkommit mer än ett fyrtiotal volymer. Samtliga originaltrycken har sedan länge varit mycket eftersökta och ganska svåråtkomliga. Förlaget har med denna utgivning på ett förtjänstfullt sätt fullföljt den kulturgärning som påbörjades av hovintendenten J. Kroon genom dennes facsimile-upplagor av t.ex. Gustav Vasabibeln och många av Linnés Resor. Här skall nu fästas uppmärksamhet på två volymer i serien som troligen kan särskilt intressera Rigs läsekrets.

Det ena trycket utgöres av det arbete som t.f. landssekreteraren Carl Gustaf Kröningsvärd under åren 1845—49 i tre häften utgav om trolldomsprocesserna i Dalarne 1660—1673. Som landsstatstjänsteman i Falun hade han tillgång till de handlingar i ärendet som förvarades i därvarande länsarkiv, men han hade även skapat egna samlingar rörande dessa processer. På så sätt sammanförde han 87 olika nummer (aktstycken), som han utgav i kronologisk ordning. Några kommentarer bifogade han inte utan nöjde sig med att bokstavstroget återge de olika handlingarna. Det var mest skrivelser till och från landshövdingen i Falun men dessutom flera protokoll från domstolsförhören ute i bygderna. Det är naturligtvis dessa som äger största källvärdet, när det gäller att få en inblick i de anklagades egen uppfattning om deras blåkullafärder och andra förbindelser med Satan. Det är en

kuslig och prövande läsning, och man förstår att den protokollförande kaplanen slutar redogörelsen med en suck att "detta svåra och stora arbetet... tvingar ögonen ut ur skallen på mig" (h.2,s.62).

Många kulturhistoriska notiser av intresse möter på sidorna, utanför själva domstolsärendet. Landshövdingen lät vid ett tillfälle med ett par besman väga en anklagad gumma för att se om hon var så lätt att hon kunnat flyga genom luften, såsom hon påstod. Då "den goda käringen" befanns vara lättare än beräknat, kom hon "äntligen till bekvämlighet att hon farit åstad fyra gånger"! Inte minst värdefull är prosten Elof Skragges ögonvittnesskildring av "trolldomsärendet". Där får man t.ex. veta hur man placerade sig i tingssalen, "när nu bönestunden förbi var" (h.3,s.52). Han skildrar även inledningsgudstjänsten i Mora kyrka, där "3000 själar, unge och gamle" var församlade och där man sjöng psalmerna till skiftes. "Kvinnfolken sjunger deras verser", heter det, "med sådan ljuvlighet att det var man hugna och behaga måtte" (h.3,s.49) Prosten förundrade sig storligen över att "Satan någonsin ett så stort in-steg där bekomma kunnat".

Kröningsvärd's Handlingar är ovärderliga för utforskningen av själva processerna under de angivna åren. Det är därför riktigt att det är den andra och tillökade upplagan som nu utgivits. Dessa dokument ger dessutom varje läsare en konkret och kuslig inblick i den masspsykos som detta trolldomsväsende företedde. Den förstods ej heller till en början av myndigheterna. Den har förresten ännu inte blivit tillfredsställande förklarad av den religionspsykologiska forskningen.

*

Den andra volymen i Suecia-serien, som jag här vill peka på, härstammar från 1700-talet och kan något anakronistiskt betecknas som en lakonisk Baedeker. Författaren Georg Biurman var lantmätare och hade under sina tjänsteresor måst erfa "den olägenhet och kostnad" som "okunnighet om rättaste vägen till och ifrån de orter jag velat besöka" hade medfört för honom, såsom det står i hans förord. Därför författade han och utgav 1743 en "vägvisare" med det innehåll som enligt tidens sed utförligt anges i själva titeln.

I en första del redogör han för alla vägarna från huvudstaden med angivande av miltalet mellan de olika gästgivargårdarna. I utförliga noter omtalas viktiga bivägar samt mera betydande herrgårdar

och bruk. Den andra delen förtecknar på liknande sätt vägarna från de olika residensstäderna. Två viktiga register finns i slutet, dels en sammanfattning av vägarnas riktning, dels ett utförligt ortregister med särskild hänvisning till orterna som omnämnas i noterna. Två kartor är dessutom bifogade: en över Finland och Norrland och en över "Svea och Göta riket".

Biurmans arbete blev genast mycket uppskattat. Vetenskapsakademiens sekreterare framhöll i sin "approbation" att skriften är "så redigt och väl utarbetad att var man som tänker nyttja densamma ej annat kan än hava därav stor förmån och hjälprea". Allmänheten gav sitt erkännande genom att så livligt efterfråga boken att den utkom i flera upplagor. Det är den fjärde och sista upplagan som nu utgivits i facsimiletryck. Den var tryckt med antikvastil och har därför ansetts mera tillgänglig för den nutida läsaren. Viktigare är att varje ny upplaga reviderades av förläggaren och därmed också förbättrades.

Biurmans Vägvisare var en oundgänglig hjälprea för 1700-talets resenärer. Sannolikt har Carl von Linné haft den med sig på sina senare resor. Även nutiden har inte bara nöje utan även nytta av denna bok. Som exempel kan jag nämna vilken ovärderlig hjälp jag själv hade av den, när jag en gång i tiden skulle följa de herrnhutiska diasporaarbetarna på deras färder ute i bygderna i slutet av 1700-talet och i början av 1800-talet.

Att läsa kartor är alltid lärorikt och stundom spännande. De hjälper ofta den kulturhistoriske forskaren att mera konkret förstå och bedöma de skriftliga dokumenten. Lundaprofessorn Hans Bendz bekanta talesätt "söder om landsvägen" blir en handfast realitet, när man betraktar Biurmans karta över Sydsverige. Där finns bara *en* väg mellan Malmö och Ystad — stora landsvägen. Måhända var det nämnda bevingade ordet ett talesätt sedan gammalt i bygderna där — långt före Bendz tid.

Hilding Pleijel

Stig Appelgren: Västgötsk hembygdsforskning under åren 1740—1820. Västergötland. Bidrag till landskapets kulturhistoria och naturbeskrivning B:6. Skara 1972. 120 s., ill.

Frågelistan är etnologens främsta hjälpmedel att insamla ett komparativt forskningsmaterial. Metoden har emellertid kommit till användning för helt andra syften sedan långt tillbaka. Biskopar och prostar har t. ex. ofta förrättat sina visitationer efter frågemallar vilket inbringat ett omfattande källmaterial som är användbart för jämförelser. Som underlag för landshövdingarnas och biskoparnas ämbetsberättelser ligger alltsedan 1700-talet svar på tryckta frågelistor. Även våra äldre landskapsbeskrivningar är merendels baserade på frågelistsvar. Särskilt i den mån primärmaterial är bevarat utgör de på så sätt inkomna uppgifterna viktiga etnologiska källor. Påträffandet av svaren från Hälsingland och Gästrikland på landshövdingen F. A. U. Cronstedts frågelist 1790 gav mig anledning att lämna en översikt över de frågelistor som använts för äldre topografiska arbeten här och annorstädes. Bengt R. Jonsson skriver i sin avhandling *Svensk balladtradition I* (s. 72) att "detta arbete, som publicerades 1961, borde ... få många efterföljare från olika delar av landet. Av det omfattande materialet t. ex. i Skara stiftsbibliotek finns ej mycket publicerat — ett litet urval ges i H. Schiller, *Med göter genom göternas rike I—II*, 1933."

Det framförda önskemålet tycks nu infrias just i Västergötland där den s. k. Västgötakommittén förbereder en enhetlig utgåva av de talrika sockenbeskrivningarna i Stifts- och landsbiblioteket i Skara. För komparativ forskning är en samlad edition synnerligen önskvärd. Uppgiften är omfattande och det vore glädjerikt om den kunde genomföras med energi och planmässighet.

Ett viktigt förarbete har utförts av bibliotekarien Stig Appelgren. Den korta studien *Kring Gabriel Tidgren och hans planer som kommenterade ett faksimiltryck av Plan till Sockne-Beskrifning af Gabriel Tidgren*, utg. av Föreningen för Västgötalitteratur 1964 har han nu utvidgat till en ingående undersökning av bakgrunden till det topografiska arbetet i Västergötland. Appelgren har haft de bästa förutsättningar för uppgiften. Han har själv tjänstgjort vid Stifts- och landsbiblioteket i Skara och är f. n. verksam vid Åbo Akademis bibliotek. Märkligt nog har de

drivande krafterna bakom Västergötlands topografiska beskrivning varit knutna just till Skara och Åbo.

Bakom det första försöket till en Västgötatopografi står Sven Wilksman, för eftervärlden mest känd som utgivare av Swea rikets ecclesiastique werk. Som lektor i Skara och "domesticus" hos biskopen Samuel Juslenius — tidigare professor i Åbo — lyckades han 1749, två år efter det att Linnés Västgötaresa utkommit, få utsänt en frågelista till prästerskapet i Skara stift. Tjugo år senare grundades Svenska topografiska sällskapet av sju unga män i Skara i avsikt att få till stånd en beskrivning av Västergötland.

Till kretsen hörde bl. a. linnéan J. A. Gyllenhaal, vars topografiska insats hade varit värd lite större uppmärksamhet. Appelgrens intresse gäller emellertid främst samlingarna i Stiftsbiblioteket och han följer därför snarare en arkiv- och personhistorisk än en provinstopografisk linje i sin utredning. Något anakronistisk och inadekvat ter sig onekligen titeln Västgötsk hembygdsforskning under åren 1740—1820. Varken ordet hembygd eller forskning har särskilt god täckning i materialet. Det är genomgående fråga om beskrivningar med inriktning på kamerala, geografisk-ekonomiska och historisk-sociala förhållanden.

Appelgren klagör steg för steg Västgötaverkets mödosamma fortgång. Wilksmans samlingar — som omfattade beskrivningar över 32 pastorat — övertogs av dennes systerson Gabriel Tidgren, född västgöte men verksam som professor i orientalska språk och grekiska i Åbo. I detta borgerliga och akademiska kulturcentrum utgav sällskapet Aurora — en motsvarighet till *Utile Dulci* i Stockholm — Åbo Tidningar, där poetiska alster av bl. a. Kellgrens och Tidgrens penna omväxlade med mera nyttigbetonat stoff. Till detta hörde pagehovmästaren Frans Westerdahls mall för beskrivningar av allmogens levnadssätt 1771, vilken senare med prosten Gaslanders Västbo-beskrivning som förebild utsändes till domkapitlen i riket.

År 1782 publicerades i Åbo Tidningar en ny, anonym mall för en sockenbeskrivning. Man har tidigare menat att det var tidningens ledande själ Henrik Gabriel Porthan som stod bakom planen. Tore Hagström har emellertid påträffat fyra årgångar av Åbo Tidningar med efteråt tillagda författarsignaturer av vilka framgår att Tidgren är författaren och att frågelistan är

första versionen av den plan, som han utarbetade och distribuerade till prästerskapet i Skara stift 1783, också i detta fall med biskopligt stöd. År 1785 hade 48 sockenbeskrivningar insänts och antalet ökade senare efter domkapitlets påminnelser till prästerna.

De inkomna samlingarna översändes till Åbo men återkom sedan Tidgren avlidit 1788 utan att ha hunnit bearbeta dem. Den som nu påtog sig uppgiften att föra västgötaverket vidare var Tidgrens halvbror Olof Sundholm som var komminister i Mariestad. Fastän han var kritisk mot Tidgrens vidlyftiga frågelista lade han ner stor kraft på att avskrika och komplettera det inkomna materialet. Nyttiggjort i tryck blev det endast till ringa del, nämligen i skaralektorn P. E. Lindskogs västgötabeskrivning 1811—16. Efter Sundholms död har samlingarna förvarats i Stifts- och landsbiblioteket.

Ur komparativ synpunkt har Appelgrens arbete intresse framför allt med hänsyn till den roll som Jacob Faggots och Frans Westerdahls frågelistor spelat som inspirationskällor för Tidgren. Där emot berör Appelgren ej frågan i vad mån Westerdahls personliga insamlingsaktion givit några frukter i Västergötland. Westerdahl-Gaslanders lista anbefalldes genom domkapitelcirkulär i Skara stift 21/12 1775 (nr 15). Åtminstone ett resultat är känt nämligen komminister Johan Fagrells beskrivning över Stenstorps pastorat, publicerad av E. Sandberg i Falbygden 12 (1957).

Men är detta allt? Parentetiskt kan omnämnas att en i Sigurd Erixons förteckning (Westerdahl-Gaslander och deras närmaste efterföljare, *Budkavlen* 1966) obeaktad och alltjämt opåträffad beskrivning över Norrvidinge härad i Småland insändes till Westerdahl 1775 av domkapitlet i Växjö (Växjö domkapitels kopia 1775 fol. 297, jfr. G. Virdestam, Växjö stifts herdaminne 3 s. 313).

Appelgren påvisar att Tidgrens frågelista i sin tur fått betydelse utanför Västergötland. J. D. Flintenbergs materialinsamling i Hälsingland 1784—85 har nämligen endast indirekt och ej direkt, som jag antagit, baserats på Gaslander-Westerdahls mall. Appelgren har emellertid förbisett att Bengt R. Jonsson redan påpekat detta förhållande i sin avhandling 1967 (s. 73), där det även finns hänvisningar till ytterligare ett par bidrag till Tidgrens biografi.

Appelgren sätter den främre gränsen för sin ut-

redning till 1820. Det bör dock påpekas att Västergötlands topografiska beskrivning därmed inte var avslutad. I slutet av 1840-talet tillkommer en ny serie sockenbeskrivningar efter enhetlig mall, denna gången utarbetade av lantmätarna och förvarade i Lantmäteristyrelsens arkiv. Denna omfattande serie sockenbeskrivningar — med ett 15-tal nummer från Västergötland — som i förvänsvärt hög grad blivit obeaktad av den etnologiska forskningen borde även utgivna i ett sammanhang. Nog finns det arbetsuppgifter för ett nytt svenskt topografiskt sällskap!

Stig Appelgren avslutar sin nyttiga utredning med ett personregister. Jag saknar en käll- och litteraturförteckning liksom en lista över vilka sockenbeskrivningar som finns i Stifts- och landsbiblioteket och var de i förekommande fall redan är publicerade. Jag hoppas att Appelgren inom kort också vill göra oss tjänsten att utarbeta detta hjälpmedel.

Nils-Arvid Bringéus

Jan Brögger: Montevarese. A study of peasant society and culture in Southern Italy. Universitetsforlaget. Oslo 1971. 160 s., ill.

Montevarese är ett fiktivt namn på en liten jordbruksby uppe i bergen inte så långt från Reggio Calabria längst ner i tån på den italienska stöveln. Den här recenserade boken är för att tala med författarens egna ord en bearbetning av doktorsavhandlingen med hänsyn tagen till den kritik som framkom vid disputationen från de båda huvudopponenterna prof. J. Nicolaisen (Köpenhamn) och docent A. Sommerfelt (Oslo).

Brögger presenterar inledningsvis arbetet som en analys av ett bondesamhälle i södra Italien. Med analys avses "en förklaring till de sociala former jag observerade och samlade in såsom deltagande observatör i lokalsamhället".

Den analytiska strategin baseras i sin tur på antagandet, att de sociala former som vi såsom varande antropologer observerar kan förklaras på två skilda sätt. Antingen som ett slutgiltigt resultat eller som en verksam orsak till något. Som jag ser det, uppfattar Brögger de sociala formerna i

enlighet med det dubbla kulturbegreppet, dvs. med en uttalad boskillnad mellan den egentliga kulturen, liktydig med människornas kunskaper och värderingar, och produkterna av densamma, dvs. den materiella verklighet de omger sig med.

Dualism i olika former förekommer vid flera tillfällen i Bröggers tankegångar, som enligt min mening inte alltid är lätta att följa. Bl. a. gör förf. i avsikt att förklara begreppet kulturell repertoar en jämförelse med lingvistik, där Ferd. de Saussure tidigt gjorde en tvådelning av vårt språk¹: Dels finns det fysiskt personifierade språket (parole), knutet till individen med smärre variationer från individ till individ, dels det abstrakta lingvistiska systemet (langue) skilt från individen, till sin karaktär konstant, supra-individualistiskt och generaliserat. Det är detta vi refererar till när vi talar om det danska, engelska språket etc. Analogt med detta, menar Brögger, att det vi gör när vi som antropologer studerar beteenden (behaviour) är att beskriva den kulturella repertoaren, la langue, på basis av observerade beteenden, les paroles.

För Brögger blir det naturligt att i första hand rikta intresset till de faktorer, som genererar de sociala formerna och han understryker vikten av att klart skilja på orsak och verkan. Alltför ofta förklarar vi sociala former utifrån deras funktion i samhället samtidigt som vi menar att detta också är orsaken till att de existerar. Brögger söker i stället spalta upp de sociala formerna i dels de som är uttryck för "medvetna kulturella modeller" (dock utan att närmare förklara begreppets innebörd), dels sådana som utgör biprodukter till de val individerna träffar med klart definierade mål i sikte. Dessa former är naturligtvis delar av den kulturella repertoaren men ej nödvändigtvis delar av det medvetna kulturella systemet. Genom en återverkande effekt kan de dock längre fram bli integrerade delar också i det medvetna kulturella systemet men behöver inte alltid bli det. Denna skillnad mellan medvetna, avsiktliga kulturformer och omedvetna biprodukter av desamma utgör ett grundtema i hela arbetet. Författaren hävdar också, att antropologens huvuduppgift måste vara att söka förstå det sociala livet i ett samhälle på dess egna premisser.

Han riktar här en kraftig — och i mitt tycke

¹ F. de Saussure: Cours de linguistique générale. Paris 1916.

fullt befogad — kritik mot E. C. Banfields pionjärarbete *The moral basis of a Backward Society*. Det har sedan det utkom första gången 1958 mer än de flesta arbeten spelat en dominerande roll för diskussionen om syditaliensk och mediterrän folkkultur. Banfield presenterar här sin kända tes om den "amoraliska familismen", vars viktigaste moralbud skulle vara: "Maximera den egna kärnfamiljens kortsiktiga materiella fördelar. Utgå från att alla andra gör likadant". Det är denna familjecentrerade inställning, menar Banfield, som tillsammans med syditalienarnas bristande förmåga till organiserat arbete, ligger bakom den ekonomiska och sociala stagnationen i Syditalien. Man ser lätt hur etnocentrisk Banfields framställning är, färgad såväl av synen på det egna amerikanska samhället som välorganiserat och fungerande, som av den kristna etikens moraliserande syn på arbete.²

Bröggers kritik riktar sig också i första hand mot Banfields alltför etnocentriska inställning samt mot hans felaktiga bild av den syditalienska bonden. Här tvingas familjen själv ombesörja många av de funktioner, som i det amerikanska samhället åligger officiella institutioner. Samtidigt kännetecknas det kalabriska bondesamhället av homogenitet med stark social kontroll som följd. I ett sådant klimat försvåras uppkomsten av större organisationer och familjerna söker i stället på individuell väg knyta kontakter med mäktiga personer utanför lokalsamhället, vanligen vertikala relationer av typ patron — klientförhållanden. Dessutom påpekar Brögger mycket riktigt, att det faktiskt förekommer en hel del Kooperation av mer informell karaktär (typ grannhjälp etc.) vilket Banfield inte noterade under sitt fältarbete.

Andra ämnesområden av central betydelse i Bröggers arbete är begreppen universalisering och provinsialisering, ursprungligen lånade från McKim Marriott. Termerna, som i grund och botten är en vidareutveckling av Redfields motsatser urban—rural, syftar på förhållandet mellan den stora och den lilla traditionen, där accepterandet av kulturdrag från den stora traditionen (elitkulturen) kal-

las provinsialisering och accepterandet av kulturdrag från den lilla traditionen universalisering.

En väsentlig skillnad föreligger dock mellan Redfields syn på urbant — ruralt och Marriotts, till vilken Brögger ansluter sig. Medan Redfield (tillsammans med Singer³) betonar diskontinuiteten mellan det urbana och rurala, dvs. de urbana samhällena i vår civilisation bör inte primärt uppfattas som utvecklade av element från lokalsamhällen, så pekar Marriott med stöd av material från Indien på ett urbant-ruralt kontinuum. Detta överför Brögger till tolkningen av malocchio, dvs. tron på det onda ögat. Institutionen är enligt Brögger inte bara en god exponent på hur folk-kulturen påverkas av och omformar element från elitkulturen, utan också på hur folkkulturen uttrycker en kognitiv, dvs. kulturellt inlärdd lösning på ett kulturellt dilemma underförstått uttryckt i den sociala organisationen. Det här antydda samspelet mellan kyrkans och folktrons rituella behandling av det onda ögat såväl preventivt som kurativt är inte svårt att se och har dessutom utförligt presenterats i en tidigare uppsats av Brögger.⁴

Synen på Montevarescinvånarnas kognitiva system kräver däremot sin förklaring. Folktröföreställningen onda ögat kan enligt Brögger inte tolkas "traditionellt" folkloristiskt utan måste ses utifrån dess kontext, dess sammanhang i hela det kulturella systemet. Han redogör följaktligen också för den sociala och ekonomiska strukturen i lokalsamhället som relativt sett får betraktas som egalitært. I ett sådant samhälle är den sociala kontrollen stark och varje försök att förhöja sig själv eller andra ökar risken att drabbas av det onda ögat.

Mot bakgrunden av detta tolkar Brögger malocchioinstitutionen som en viktig del av människornas erfarenhetssystem med den konfliktförebyggande funktionen att bibehålla eller förstärka homogeniteten i samhället.

Den helhetssyn som Brögger här antyder är naturligtvis holistisk endast i så måtto att den berör de områden förf. finner relevanta för arbetets problemställningar, därmed lämnande många andra i sig intressanta ämnesområden åt sidan. Trots detta är variationsrikedomen stor och jag skall till

² Banfield är tydligen inspirerad av Max Webers teori om den protestantiska etiken, bl. a. uttryckt i arbetet *The Protestant Ethic and the Spirit of Capitalism*. New York 1930.

³ R. Redfield and M. Singer: *Comparison of Cultures: The Indian Village*. Chicago 1954.

⁴ J. Brögger: *Hekseri og religiøs høykultur i Calabria*. Tidskrift for samfunnsforskning 1968.

sist peka på några av de många problemområden som tas upp till behandling i boken.

I kapitel 2 berör förf. jordbrukets organisation med bl. a. fördelningen av land samt ägostrukturen. En ingående behandling av familjeinstitutionen präglas av ett modernt processtänkande med cykliska indelningar vad beträffar produktion, rollfördelning m. m. I ett annat kapitel söker Brögger påvisa graden av integration i lokalsamhället genom att bl. a. peka på ett flertal områden, där Montevarese mer eller mindre enat agerar mot storsamhällets lagar och institutioner. Här skiljer sig knappast synsättet från äldre klassiska lokalstudier i mer funktionalistisk anda.

Men samtidigt skiljer förf. ut olika kulturella strata i Montevarese, vart och ett representerande olika vågor av kulturimpulser som utifrån nått och i varierande grad påverkat byn. Det understa lagret tolkar Brögger som "den traditionella mediterrana kulturen", eller snarare, som kvarlevande inhemska kulturdrag, vars ursprung vi inte längre kan spåra. Bland de fragment från det äldsta kulturarvet som levat kvar ända in i våra dagar nämner Brögger bl. a. tron på det onda ögat och särskiljandet av det kvinnliga könet.

I en epilog berörs flyktigt förhållandet bonde—arbetare samt arbetsmigrationen till bl. a. norra Italien och utlandet. Det korta kapitlet verkar lite påklippt och allmänt känns boken som något löslig i strukturen — kanske en negativ bifaktor av det försök till helhetsperspektiv jag ovan talade om?

Rent personligt upplevde jag också ett glapp mellan de beskrivande, informativa avsnitten i boken och det inledande teoretiska kapitlet, vars idéer dessutom kunnat uttryckas mera rakt och lättfattligt. Men i det stora hela får man onekligen en mycket god inblick i det syditalienska bondesamhället förenat med initierade presentationer av intressanta etnologiska problem. För de nordiska etnologer som av olika anledningar förlagt sina fältarbeten till mediterrana områden känns arbetet i många avseenden riktigt men nog hade det varit spännande att få veta något också om fältarbetets problematik. Och vad vinner — och förlorar — man på att som nordiskt skolad etnolog arbeta i en relativt sett okänd sydeuropeisk miljö? Till vilka resultat skulle en italiensk etnolog komma om han arbetade med samma material?

Gunnar Alsmark

Peter Michelsen: Frilandsmuseet ved Sorgenfri. Museets historie og gamle huse. Nationalmuseet, København. 1973. 234 s., ill.

Ovanstående arbete, som med sina många färgbilder helt förtjänar beteckningen praktverk, finns både i dansk och engelsk utgåva. Boken är avsedd för en bred allmänhet och förutsätter inte några specialkunskaper om nordeuropeisk folkkultur eller lokal dansk historia. Förf., som är museets nuvarande ledare, börjar med en historik, där Frilandsmuseet sätts in i sitt kulturhistoriska sammanhang. Större delen ägnas sedan åt en beskrivning av de olika byggnaderna. Här duggar färgbilderna tätt och Lennart Larsen, deras upphovsman, förtjänar att nämnas vid sidan av förf.

Till den allmänna bakgrunden hör bondebefolkningens ökade betydelse samt samhällets omvandling under 1800-talets andra hälft. Mycket av den gamla allmogekulturen försvann och folk- och friluftsmuseerna fick en mission att fylla. Historien behandlade inte längre enbart kungarna utan också den vanliga människan. Intresset för byggnadshistoria ökade. Detta märktes under 1800-talets senare del, som var de stora utställningarnas tid. På världsutställningen i Paris 1878 visade Artur Hazelius allmoginteriorer i den svenska paviljongen, för Wienutställningen 1873 hade tillverkats kopior av bondgårdar och i Amsterdam vid en kolonistställning 1883 uppfördes hus från Indonesien. De första försöken att i större skala visa äldre byggnadsskick gjordes på Bygdøy vid Oslo 1881. Nordiska museets friluftsavdelning, Skansen, öppnades 1891 och Kulturen i Lund 1892.

Frilandsmuseets grundare är Bernhard Olsen. Dansk Folkemuseum öppnades 1885 för publik och Olsen lät flytta dit och inreda ett par rum med ursprungliga möbler. Rummen var lösryckta ur sitt sammanhang och i interiörerna stod dockor i allmogedrakter. Tanken på en friluftsavdelning uppstod, men kunde realiserats först 1897. Dansk Folkemuseums bygningsavdelning — senare kallad Frilandsmuseet — placerades först inne i Köpenhamn i Kongens Have. Här återuppfördes två byggnader, båda från det gammaldanska området i Sverige, där man ännu kunde finna byggnadsformer, som försvunnit från det centraldanska området. Efter några år flyttades museet till sin nuvarande plats i Lyngby och öppnades

här 1901. Valet av område har med tiden visat sig vara ett framgångsrikt lyckokast.

Grundtanken vid uppställningen var att visa en utveckling inom byggnadshistorien. Det första ledet i utvecklingsserien representerades av Ostensfeldsgården från Sydslesvig. I denna byggnad av s. k. hallhustyp saknas skorsten och människor och djur vistas i samma rum. Det andra ledet skulle vara en gård från Nordslesvig, där människor och djur befann sig i samma länga men åtskilda av en tvärvägg. Denna gård fanns inte, när museet öppnades 1901. Det tredje ledet var Hallandsgården, där kreaturen flyttats ut i en sidolänga och som det fjärde ledet betraktades den fullt utvecklade dansk-skånska gården, tvillinggården från Näs, N. Mellby sn, Skåne. Med den optimism och tro på utvecklingens ensparighet, som är betecknande för 1800-talets slut, ansåg Bernhard Olsen, att alla tänkbara huvudformer inom bostadens utvecklingshistoria därmed skulle vara tillgodosedda på museet.

Målsättningen för museets nyanskaffningar har sedan varierat. Bernhard Olsens utvecklingsserie var den första helhetsplanen. Under 1900-talets början lades tonvikten vid representation av de olika landsdelarnas byggnadskultur och därtill kom senare en önskan att visa den sociala skiktningen inom samhället. I och med en ökning av museets areal på 1940-talet sågs planerna över. Detta resulterade bl. a. i att man i större utsträckning grupperade husen områdesvis. Vid samma tid skildes Frilandsmuseet från Dansk Folkemuseum, och Kai Uldal blev chef. Under hans ledning blev Frilandsmuseet ett stort museum av världsklass. Besöksfrekvensen ökade liksom anslagen.

Historiken behandlar avslutningsvis framtidsplanerna för museet. En komplettering av byggnadsbeståndet är önskvärd. Det gäller bl. a. att införskaffa fattighus, skola och kyrka för att bättre kunna belysa de sociala aspekterna. Flera byggnader från Bornholm, som är dåligt representerat, är också önskvärda. I avsikt att sammanbinda äldre tid med modern vill man inrätta en avdelning för perioden 1880—1950, där exempelvis missionshus, andelsmejeri och maskinverkstad skall finnas.

I bokens huvudavdelning Fra hus til hus beskrivs de olika byggnaderna var för sig. Olikheter i byggnadsskicket poängteras och de olika typerna av uppvärmningsanordningar och inredningar

tas upp till behandling. De enskilda byggnaderna sätts in i ett större sammanhang. Fotografierna utgör ett instruktivt komplement, även om förf. redan i förordet påpekar, att färgbilderna överbetonar det vackra och ljusa.

Enligt museets riktlinjer skall ditflyttade byggnader både vara typiska för sin trakt och bibehålla sina ursprungliga och karakteristiska detaljer. Denna problemställning illustreras bl. a. av Pebringegården från Själland, där man vid återuppförandet på 40-talet bevarade de skavanker, som uppstått under årens lopp. Man förstår vid anblicken av de starkt buktande väggarna, att fackfyllnaden kunde falla ut vid regn och stormbyar. Under senare tid har man modifierat realismen vid återuppygandet. Ofta har emellertid byggnaderna stått obebodda och förfallit under många år på ursprungsplatsen innan de inköpts och de representerar alltså i sitt tillstånd inte den ursprungliga boendeformen. Mera välhållna hus är ofta moderniserade i alltför hög grad för att kunna användas på museet. Man intar numera vid flyttningar en mellanställning i förhållande till äldre tiders hårda restaureringar och den ursprungliga realismen.

Byggnaderna är instruktiva ur många synvinklar. Englerupshuset, en arrendegård under herrgården Ryegård på Själland, skänkt 1946, öppnades 1951, visar, hur en lantarbetare bodde. Här finns museets yngsta interiör från 1900-talets början. Skillnaden mellan lantarbetarens och arbetsgivarens bostad, som på museet tillhör en äldre epok, förefaller inte så stor, men det är dock bara en del av sanningen. Englerupshuset är bara en variant av lantarbetarbostaden och de sämre husen har i regel förstörts. Detta är ett av de problem, som uppstår, när man skall försöka göra ett representativt urval. Man kan också studera, hur två olika byggnadstekniker möts i ett övergångsområde. I timran på Englerupshuset förekommer såväl intappade som bladade bjälkar. Intappade bjälkar är utmärkande för norra Själland, bladade för södra.

Ett annat exempel på blandformer är Träskomakarhuset från Fyn. På Fyn är timran i regel mörkmålad, medan den är överkalkad på Själland. På Träskomakarhuset har man kalkat över timran på fasaden mot vägen, medan den är målad på gårdsfasaden. Trots sin litenhet är gården fyrilängad. Detta överensstämmer med förhållandena i Skåne under 1700- och 1800-

talen. I arkivmaterialet från sydöstra Skåne förekommer under denna period uppgifter på fyr-längade gathus och mindre hemman.

Danmarks rikedom av byggnadstyper i förhållande till landets storlek är imponerande. En motsvarighet till ett så rikt och skiftande museum som Frilandsmuseet torde saknas. Man inskränker sig inte till att visa bebyggelsens sociala och regionala variationer. Till museets målsättning hör sedan starten att förmedla intryck av det ursprungliga landskapet.

Vid Ejderstedgården får man en vision av marsklandskap, vid loftboden från Småland växer björkar och vid fiskebodarna från Jylland finns klitter. De kor och gäss, som finns inom museet bidrar ytterligare till att ge atmosfär. Det verkar nästan otroligt, att museet från början uppfördes på åkerjord, vilket dock framgår av fotografier från 1900-talets början.

Förhoppningsvis kommer fler museer att få en möjlighet att ge ut publikationer av denna typ. Föreliggande har tillkommit genom en sparbanksdonation. Boken om Frilandsmuseet ved Sorgenfri är ett utmärkt komplement till museibesöket och kommer säkert att stimulera museets besöksfrekvens.

Monika Minnhagen

Berit Brattne: Bröderna Larsson. En studie i svensk emigrantagentverksamhet under 1880-talet. *Studia hist.* Upsal. 50. Läromedelsförlagen. Stockholm 1973. 298 s.

Bröderna Larsson — det låter som titeln på en äventyrsroman. Och på visst sätt är det fråga om ett äventyr men inte av det slag som man möter i romanerna utan av den art som stundom uppträder inom forskningen. En dag på 1950-talet påträffade en ung emigrantforskare Olof Thörn i logen på en liten gård i Sjuhäradsbygden ett helt stort arkiv med en mängd kopieböcker och räkenskapsvolymer samt mellan 25000 och 30000 brev.

Arkivet härrörde från fem bröder Larsson, driftiga söner till en fattig småbrukare i bygden. Dessa bröder hade under ett trettioårigt år verkat som emigrantagenter, och det nämnda arkivet utgjorde "kvarlevorna" av deras mångåriga verksamhet.

Vid sidan om agenturen sysslade bröderna också med annat som även lämnat spår i arkivet: de importerade maskiner från Amerika, de var invecklade i fastighetsaffärer och sysslade även med export av smör och import av kol. Dessa biinkomster kunde behövas, ty emigrantagenturen gav mångt år en klen utdelning.

Det är naturligtvis inte brödernas affärsverksamhet som intresserat forskningen utan deras befattning med emigrationen och deras insats däri. Den redan nämnde forskaren gav i ett par uppsatser i en amerikansk emigranthistorisk tidskrift några glimtar ur det Larssonska arkivets rika innehåll. Men det var först Berit Brattne som i en doktorsavhandling år 1973 på allvar tog itu med granskningen och analysen av materialet (som nu förvaras i Göteborgs landsarkiv) och ställde in det i ett större emigranthistoriskt sammanhang.

Det Larssonska arkivet är unikt men är det också representativt för emigrantagenterna? Det var den första frågan som förf. ställde, och för att kunna ge mera entydigt besked begränsade hon undersökningen till ett årtionde, 1880-talet. Genom olika infallsvinklar och grundliga källkritiska analyser kan förf. visa att Larssönernas inkomst låg nära medelinkomsten för samtliga emigrantagenter, att bröderna liksom de flesta andra agenterna bedrev annan affärsverksamhet vid sidan och att de liksom kollegerna uppehöll en och samma agentur under 1880-talet.

Den viktigaste frågan är emellertid vad agenternas verksamhet betytt som pådrivande faktor för emigrationen. I ett par förberedande kapitel har förf. dels redogjort för agenternas "marknadsituation" och därvid visat att de uppgifter som lämnats varit korrekta, dels närmare undersökt myndigheternas kontroll av agenterna, varvid det visat sig att denna (i motsats till vad Emigrationsutredningen menade) inte bara var formell utan effektiv. Detta berodde mest på att emigrantagenterna själva höll ett noga vakande öga på varandra och i rent konkurrentintresse angav oegentligheter för myndigheterna. Ett annat resultat är att prisbildningen inte haft någon betydelse för emigrationsvolymen. Transportsektorn, d.v.s. rederierna och deras ombud, utgjorde ingen drivkraft i emigrationsförloppet. Däremot var det emigrationsvolymen som fick avgörande betydelse för utformningen av prispolitiken och agentverksamheten.

Men som sagt vilken var agenternas insats i

emigrationsförloppet? Detta viktiga problem avhandlas i det sista stora kapitlet om "emigrantagenternas informationsverksamhet". Förf. kommer här till viktiga resultat, delvis i opposition mot föregående forskare. Först påvisas att underagenterna haft mindre inflytande på emigrantströmmen än man tidigare menat. Inte heller har huvudagenternas (Larssönerna) reklambroschyrer och direkta brevväxling haft annan betydelse än i rent resetekniskt hänseende. De fungerade därvidlag ungefär som resebyråerna i våra dagar. Större påverkan har då utövats av de ständigt återkommande annonserna i landsortspressen.

Den främsta pådrivande faktorn har emellertid varit personlig påverkan genom hemvändande svensk-amerikaner och utvandranas brev till släkt och vänner i hembygden. Detta framhölls redan av den skarpsinnige socialhistorikern E. H. Thörnberg. Detta framgår förresten redan därav att de

flesta som förhörde sig hos agenterna var beredda att utvandra inom så kort tid som fyra veckor. Brattnes avhandling bestyrker också det förut kända förhållandet att det var de tryckta, stundom olidliga ekonomiska förhållandena som främst drev unga män och kvinnor att våga färden till det okända landet i väster. Tack vare emigrantagenternas nitiska verksamhet var det på 1880-talet inte längre ett så riskfyllt äventyr som bara några årtionden tidigare.

Boken om bröderna Larsson är ingen lättläst målande emigrationsskildring. Men genom sina källkritiska analyser, noggranna statistiska beräkningar och sina väl avvägda omdömen utgör den ett viktigt och intressant bidrag till den pågående emigrationsforskningen. Den är en prydnad för serien Sverige och Amerika efter 1860, i vilken den ingår.

Hilding Pleijel.

KORTA BOKNOTISER

Rolf Kjellström: Eskimo Marriage. An account of traditional Eskimo courtship and marriage. Diss. Nordiska museets handlingar 80. Stockholm 1973. 267 s., ill.

En av Nordiska museets många publikationer under jubileumsåret 1973 sträcker sig utanför den kulturkrets som vanligen utgör museets arbetsfält. *Eskimo Marriage* är en doktorsavhandling i etnografi, författad av Rolf Kjellström, föreståndare för de samiska samlingarna vid museet.

Hans avhandling syftar främst till att ge en systematisk översikt av den rika, men heterogena litteraturen kring eskimåernas äktenskapsformer — från 1700-talets missionärsrapporter till dagens antropologiska fältmonografier. Avhandlingen är främst historisk i sin inriktning, även om författaren kompletterat de omfattande litteraturstudierna med eget fältarbete.

Framställningen är starkt deskriptiv och låter läsaren möta de många turerna i det föräktenskapliga spelet, relationerna mellan de gifta makarna och slutligen formerna för skilsmässa och omgifte.

Eftersom översikten omfattar hela den väldiga eskimåregionen från Grönland i väster till Nord-

ostasien i öster ligger tyngdpunkten snarare på gemensamma mönster än regionala variationer. Tidsdimensionen är inte heller särskilt starkt markerad i avhandlingen, trots att den omspanner en period av drygt två århundraden. Författaren påpekar att den västerländska påverkan på äktenskapsinstitutionen länge var ytterst liten, och att han därför finner det försvarbart att ge en ganska statisk bild av ett "traditionellt äktenskapsmönster". Här hade man dock önskat en starkare betoning av dynamiken i äktenskaps- och hushållsorganisationen. Den långa undersökningsperioden rymmer ju inte bara ökad västerländsk kulturkontakt utan även demografiska och ekonomiska förändringar inom de lokala eskimåsamhällena. Dessa processer på lokalplanet kan knappast ha lämnat formerna för val av äktenskapspartner och hushållsbildning opåverkade. Det är även påfallande i vilken liten utsträckning den intensiva antropologiska metoddebatten kring dessa ting avsatt spår i avhandlingen.

Författarens avsikt har främst varit att ge en bred exposé över en central institution inom en arktisk kulturkrets. Rolf Kjellströms avhandling fyller här en lucka och bör kunna ge eskimåforskare och komparativt inriktade kulturforskare en god utgångspunkt för vidare analyser.

O. L.

SVENSK KULTURHISTORIA

i böcker utgivna av Nordiska museet

- Blå välling — sur sill. Vällingklockor och vällingklocksramsor av Mats Rehnberg.* 24:—
- Vad skall vi göra med de blanka gevär? 15 kapitel ur soldaternas liv av Mats Rehnberg.* 32:—, inb. 38:—
- Bygd och yttervärld av Sigfrid Svensson* 10:—
- Stad i trä. Ett skede i den svenska småstadens byggnadshistoria av Sten Rentzhog.* 38:—
- Hästslakt och rackarskam. En etnologisk undersökning av folkliga fördomar av Brita Egardt* 40:—
- Väderkvarnar och vattenmøllor av Sven B. Ek* 45:—
- Kalmar. Karolinska borgarhus i sten av Manne Hofrén* 44:—
- Hjälpredda vid kulturhistorisk byggnadsinventering av Sander Rosén* 10:—
- Herdar och husdjur av Mátyás Szabó* 34:—
- Studier i svenskt repslugeri av Allan Nilson* 40:—
- Svensk Jugend av Elisabet Stavenow-Hidemark* 17:50
- Spelkort av John Bernström* 7:—
- Bruksherrgårdar i Gästrikland av Hans Beskow* 45:—
- Gunnar Olof Hyltén-Cavallius som etnolog av Nils-Arvid Bringéus* 20:—
- Oeconomia eller Hushållsbok för ungt adelsfolk av Per Brahe, utg. och kommenterad av John Granlund och Gösta Holm* 68:—
- Villabebyggelse i Sverige 1900—1925 av Elisabet Stavenow-Hidemark* 68:—
- Die Geschichte des schwedischen Pfluges av Ragnar Jurlow* 38:—
- En Södergrabb växer upp av Cyrus Wallén* 11:90
- Klackarna i taket. Om halling och jössehäradspolska av Mats Rehnberg* 7:—
- Smycken i svensk ägo* 24:—
- Skansens örtagård/Skansens herb garden av Gösta Berg och Lisa Bauer* 12:—
- Från mjölk till ost. Drag ur den äldre mjölkhushållningen i Sverige av Gustav Ränk* 34:—
- Gardiner och gardinuppsättningar. En kulturhistorisk studie av Gunnel Hazelius-Berg* 12:50
- Generationsväxlingen inom romantikens klassicism av Sten Lundwall* 40:—
- Alberget och Oakhill på Djurgården av Martin Olsson* 62:—
- Kring en lotsgårds historia av Ragnar Wirsén* 34:—
- Ljusen på gravarna av Mats Rehnberg* 48:—
- Gubbyllan av Per Anders Fogelström och Arne Biörnstad*.... 20:—
- Övergången från nomadism till agrar bosättning i Jokkmokks socken av Filip Hultblad* 60:—, inb. 75:—
- Hovmålaren Carl Fredrik Torssellius tapetmålARBOK redigerad av Sigurd Wallin* 35:—
- Äldre svenska spannmålsmått av Nils Sahlgren* 38:—
- Tapeter 1500—1900 i Nordiska museet av Sigurd Wallin* 11:—
- Bakom polisens kulisser av Gustaf Adolf Blomberg* 9:—

Priser exkl. moms

Lantheimmens vävstolar

Studier av äldre redskap för husbehovsvävning

av Gertrud Grenander Nyberg

Pris exkl moms 75: —

I de svenska lantheimmen har vävstolen haft en betydelsefull plats, och varit olika utformad beroende på funktion och miljö. I boken skildras olika vävstolstyper, deras historiska bakgrund och betydelse för olika sorters vävning. Även övriga redskap som hör till uppsättning och vävning behandlas, liksom de folkliga föreställningar, som varit förknippade därmed.

Drömmen om medeltiden

Carl Georg Brunius som byggmästare och idéförmedlare

av Bo Grandien.

Pris exkl moms 75: —

Återupptäckten av medeltiden och några av de följder nyfikenheten på en svunnen epok fick för byggande, forskning och kulturminnesvård under 1800-talets början och mitt är temat för denna bok, som samtidigt är en biografi över Carl Georg Brunius, den nygotiska strömningens främste målsman i Sverige.

I bokhandeln eller direkt från Nordiska museet, 115 21 Stockholm