

RIG

TIDSKRIFT UTGIVEN AV FÖRENINGEN FÖR SVENSK KULTURHISTORIA
I SAMARBETE MED NORDISKA MUSEET OCH FOLKLIVSARKIVET I LUND

INNEHÅLL

UPPSATS

- Amanuensen fil. kand. *Bengt Jacobsson*, Lund:
Nils Månsson Mandelgren som fältarbetare 73
Nils Månsson Mandelgren als Feldarbeiter 84

STRÖDDA MEDDELANDE OCH AKTSTYCKEN

- Fil. lic. *Torsten Karlson*, Hässleholm: Invigningsdokument eller reliketikett 85
Einweihungsdokument oder Reliquienetikett? 91
Målningarnas förebilder? En efterlysning .. 92
Etnografiprofessuren i Uppsala 93

ÖVERSIKTER OCH GRANSKNINGAR

- Otto Blehr: Folketro- og sagnforskning. Anmäld av professor *Sigfrid Svensson*, Lund .. 94
Jan Lindroth: Idrottens väg till folkrörelse. Anmäld av fil. lic. *Mats Hellspång*, Stockholm 95
Inger Estham: Figurbroderade mässhakar från reformationstidens och 1600-talets Sverige. Anmäld av intendenten fil. lic. *Gudrun Ekstrand*, Stockholm 97
Eyvind Unnerbäck: Welsche Giebel. Anmäld av docent *Sten Ake Nilsson*, Lund 100

- Irma Vilkuna: [Eldstaden i Lappajärvi 1870—1970]. Anmäld av *Sigfrid Svensson* 103
Albert Eskeröd: Kyrkbåtar och kyrkbåtsfärder. Anmäld av fil. kand. *Göran Gudmundsson*, Uppsala 104
Sven T. Kjellberg: Svenska Ostindiska kompanierna 1731—1813. Anmäld av museichefen fil. dr *Allan T. Nilson*, Göteborg .. 106
Sven B. Ek: 14 augusti 1894. Anmäld av *Sigfrid Svensson* 107
Fr. Jörgensen (utg.): Prästeindberetninger til Ole Worm. — Gert Jeppsson (utg.): Prästrelationerna från Luggude och S. Åsbo av år 1624. Anmälda av professor *Hilding Pleijel*, Lund 108
Bertil Gullander (utg.): Linné i Västergötland. Anmäld av *Hilding Pleijel* 109
Bengt Fredholm: Skeppsbroadel och Djurgårdsvarv: Släkten Fredholm. Anmäld av professor *Gösta Berg*, Stockholm 110
Per Erik Wahlund: Självstudier. Anmäld av professor *John Granlund*, Stockholm 111

KORTA BOKNOTISER

- Rode Sjölund (utg.): Från "barsöl" till gravöl 112



RIG · ÅRGÅNG 58 · HÄFTE 3

1975

Föreningen för svensk kulturbistoria

Ordförande: Presidenten *Sture Petré*n

Sekreterare: Intendenten fil. kand. *Hans Medelius*

REDAKTION :

Professor *Gösta Berg*

Intendent *Hans Medelius*

Professor *Sigfrid Svensson*, Rigs redaktör

Ansvarig utgivare: Professor *Gösta Berg*

Redaktionens adress: Folklivsarkivet, 223 62 Lund.

Föreningens och tidskriftens expedition:

Nordiska museet, 115 21 Stockholm Telefon 08/63 05 00

Ars- och prenumerationsavgift 15 kr

Postgiro 193958-6

Tidskriften utkommer med 4 häften årligen

Norstedts Tryckeri, Stockholm 1975

RIG är ett annat namn på guden Heimdall, som enligt den fornisländska "Sången om Rig" gav upphov till de olika samhällsklasserna. Denna dikt innehåller den äldsta kulturhistoriska skildring vi äger från Norden. Föreningen för svensk kulturbistoria valde detta namn som symbol för sin verksamhet, när den stiftades år 1918

Nils Månsson Mandelgren som fältarbetare

Av Bengt Jacobsson

Några levnadsdata

Nils Månsson Mandelgren föddes 1813 i Ingelstråde i Väsby sn i nordvästra Skåne.¹ Han växte upp i allmogemiljö, föräldrarna var jordbrukare, och visade tidigt intresse för teckning och målning. Efter en bristfällig skolgång försörjde han sig med dekorationsarbeten hos bönderna och fick sedermera arbete som ritelev på Höganäs bruk. Tjugo år gammal började Mandelgren studera vid Konstakademien i Stockholm och blev så småningom en skicklig tecknare och gravör.² Studierna fortsatte han 1838 vid Konstakademien i Köpenhamn.

Två av Mandelgrens lärare i Köpenhamn kom att få avgörande inflytande på hans vidare utveckling — mindre som blivande konstnär än som kulturhistoriker och fältforskare. Den ene var Christian J. Thomsen, arkeologen och museimannen, vilken väckte hans intresse för fornforskningen. Den andre var konsthistorikern Niels Lauritz Höyen, av vilken han lärde sig inse värdet av fältarbete i den konsthistoriska forskningens tjänst.

Efter fyra år i Köpenhamn och en mer än årslång studieresa till kontinenten återkom Mandelgren 1843 till Stockholm, där han framöver försörjde sig som ritlärare och

konservator. Året efter inrättade han en rit-skola för hantverkare (ursprunget till nuvarande Konstfackskolan) och 1845 stiftades Svenska slöjdföreningen på hans initiativ. Vid samma tid gjorde han bekantskap med Gunnar Olof Hyltén-Cavallius. Deras vänskap och ömsesidiga beroende skulle vara livet ut.³

Vid 1840-talets slut företog Mandelgren sina första fältforskningsresor på uppdrag av svenska staten. Syftet var att inventera medeltidskyrkor, forn lämningar och konstföremål, men själv gav han det en vidare innebörd: ”Öfverallt aftecknade, antecknade och samlade han hvad som syntes honom kasta ljus öfver fädernelandets kulturutveckling.”⁴ På dessa tidiga resor tillkom därför också teckningar av byggnader, husgeråd, möbler och klädedräkter ur allmogemiljö liksom sporadiska anteckningar om seder och bruk.

En del av avbildningarna av kyrkmålningar publicerade Mandelgren i planschverket *Monuments Scandinaves du Moyen Age*, vilket utkom med fem häften mellan åren 1855 och 1862. Då hade han de fem sista åren vistats i Paris och där själv gjort de litografiska stenarna till planscherna.

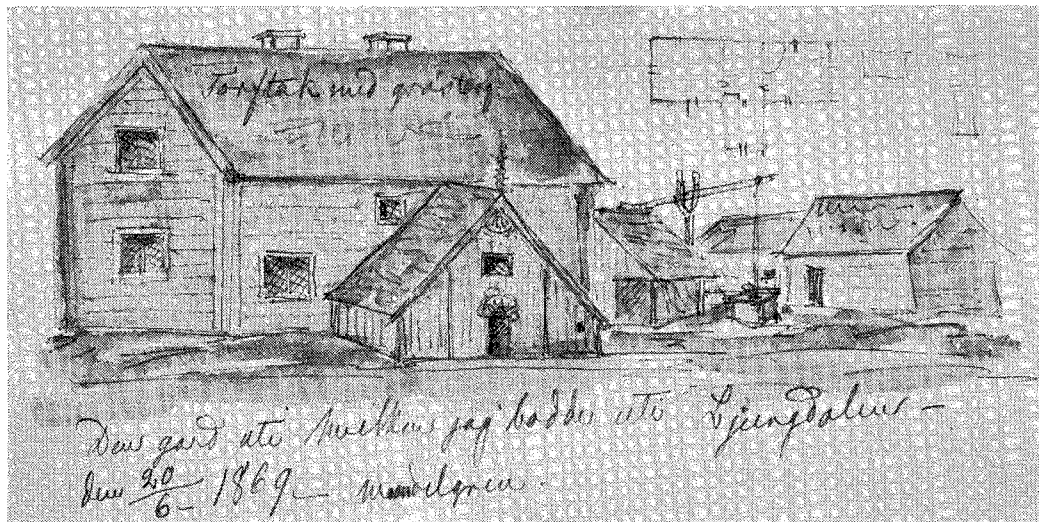
Efter uppehållet i Paris återupptog Mandelgren sina fältforskningsresor i Sverige. Han gav ut ett nytt planschverk *Samlingar*

¹ För personuppgifter kring Mandelgren hänvisas i första hand till Åke Stavenows bok *Nils Månsson Mandelgren* (1972, rec. i föreg. häfte av Rig s. 69).

² Mandelgrens inträde vid Konstakademien förmedlades genom excellensen Jacob Gustaf De la Gardie på Kulla Gunnarstorp.

³ N.-A. Bringéus uppger, att mer än 500 brev växlades dem emellan, Gunnar Olof Hyltén-Cavallius som etnolog, 1966, s. 22.

⁴ MS kapsel *Biografier och personalia*, nr 2—3: Utkast till Biografi s. 20 (skrivet i 3:e person). MS = Mandelgrenska samlingen.



1. Bondgård i Ljungdalen, Storsjö sn, Härjedalen. Akvarellerad pennteckning 1869 av N. M. Mandelgren.

till Svenska konst- och odlingshistorien, vari konst- och kulturhistoriskt material ställdes sida vid sida. Utgivningen avbröts av brist på pengar efter två utkomna häften 1866 och 1868.

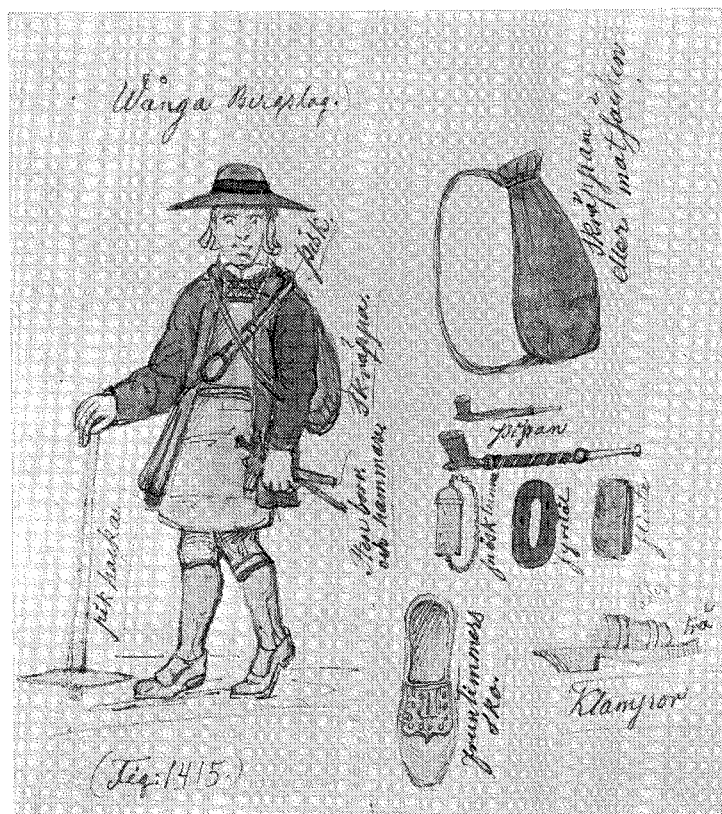
Ända sedan Mandelgren första gången ansökte om pengar till sina forskningsresor, betraktades han med misstro av ledande personer inom de statliga myndigheterna. Men 1863 kom i detta avseende att utgöra en vändpunkt. Då beviljades han av staten ett årligt rescanslag avsett för "antikvariska" forskningar.⁵ Mandelgren gavs därmed möjligheter till en permanent och mera omfattande insamlingsverksamhet i fält, även utanför fornforskningens och den kyrkliga konstens områden.

Mandelgrens verksamhet fick också en annan inriktning från och med 1860-talet. Ett vidare kulturhistoriskt intresse blev framträdande hos honom och med hjälp av

ett omfattande bild- och textmaterial ville han nu skildra utvecklingen av *alla* slags yttringar inom svensk kultur. På sina fältresor tecknade han allt från kyrkor, hällristningar och bondgårdar till råttfällor och dörrlås, fig. 1—2. Målet blev att ge en överblick över Sveriges hela civilisationshistoria i form av en "bildatlas", Atlas till Sveriges odlingshistoria, vars första häften utkom 1877. Av planerade 40 häften kom dock endast fyra att ges ut. Anledningen var utblivna statsanslag och en obetydlig försäljning av de utgivna häftena.

Samvaron med Hylltén-Cavallius och andra folklivsforskare hade gett Mandelgren impulser till ett vidgat studium av allmogekulturen. Av betydelse i sammanhanget var säkert också hans egen härkomst ur bondeklassen liksom hans möten med "folket" under de många fältresorna. Och så småningom fick han klart för sig allmogekulturens betydelse, både som skapare av konst- och hantverksprodukter och som källa för vår kunskap om den svenska kultur-

⁵ Anslaget ändrades 1873 till livstids pension mot löfte om fortsatta fältforskningar.



2. Bergsman med hela sin utrustning. Från Vånga bergslag, Östergötland. Akvarellerad pennteckning 1847 av N. M. Mandelgren.

historien. Men det var ingalunda enbart hos allmogen, som Mandelgren hämtade sitt material, utan kulturbeskrivningen skulle omfatta alla samhällsklasser. Ingen social miljö var mindre viktig än någon annan.

En intresseinriktning mot allmogekulturen präglade för övrigt också de fornminnes- och landsmålsföreningar, som startades i flera landskap i Sverige på 1860-talet. Dessa föreningar fick, genom medverkan av Mandelgren, Hyltén-Cavallius m. fl. en samlande rörelse i Svenska fornminnesföreningen, grundad 1870.

Mandelgren slutade sina dagar, 85 år gammal, den 1 april 1899. Efter sig lämnade han ett unikt kulturhistoriskt material, insamlat under nära ett halvt sekel av självopoffrande vedermödor.

Mandelgrenska samlingen

År 1881 donerade Mandelgren huvuddelen av sina samlingar till universitetet i Lund — under namn av Mandelgrenska samlingen — bestående av inemot 30 000 pennteckningar, akvareller, grafiska tryck och fotografier samt en stor mängd uppsatser, reseanteckningar, tidningsurklipp, brev, m. m.⁶ Samlingen innehåller bl. a. allt bild- och textmaterial för hans planerade Atlas till Sveriges odlingshistoria. Mandelgren hade redan år 1878 erbjudit samlingarna till Uppsala och Göteborg ”men ej hört svar”.⁷ Troligen avskräckte villkoret, att mottagaren av donationen förband sig att

⁶ Mandelgren, Atlas till Sveriges odlingshistoria, avd. Helgedomar, h. 1, 1883, s. 3—5.

⁷ Stavenow i not 1 a. a., s. 109.

fortsätta utgivningen av de planerade 40 atlashäftena.

Fram till 1969 förvarades Mandelgrenska samlingen på Konsthistoriska institutionen i Lund, varifrån den överflyttades till Folklivsarkivet. För närvarande pågår där ett omfattande katalogiseringsarbete kring bilderna i samlingen. Arbetet stöds ekonomiskt av Statens humanistiska forskningsråd och syftar till utgivningen av en registerkatalog.

Vid sin "lefnads afton" insåg Mandelgren, att han inte längre, "af ekonomiska omständigheter", skulle förmå att fortsätta utgivandet av sitt stora atlasverk. Han utarbetade då en katalog, som upptog "alla de ritningar, utkast och studier jemte anteckningar angående Sveriges kulturhistoria, som jag lyckats hopföra under vidlyftiga resor inom och utom fäderneslandet."⁸ Syftet med katalogen var, dels att skapa ordning i det insamlade materialet och därigenom underlätta den fortsatta utgivningen av Atlas, dels att utgöra en disponering av materialet i olika ämnesområden (Bostäder och husgeråd, Slöjder, Klädedräkter och smycken osv.), där vart och ett skulle spegla en sida av vår kulturhistoria. Atlasmaterialets ordnande i tolv sådana områden är viktigt, ty en av Mandelgrens avsikter med Atlas var, att "kunna inom hvarje särskildt fack på ett ställe få en översigt af hvad som hör till dess andel i den successiva utvecklingen af vår kultur, . . . och icke, som hittills, nödgas söka sitt nödvändiga material i en mängd olika smärre skrifter."⁹

Mandelgrens Atlasmaterial är indelat i sex serier allt efter materialets art, så att pennteckningar, akvareller, grafiska tryck och fotografier tillhörande de tolv ämnesområdena återfinns i första och andra serien, medan anteckningar, brev, excerpter och övrigt textmaterial i anslutning till dessa ryms i tredje serien. Fjärde och femte serierna är grupperade efter de svenska stiften och innehåller bilder och texter rörande kyrkobyggnader, kyrkoinventarier och delvis formlämningar. Sjätte serien slutligen är ett "Supplement" och i det finner man bilder "rörande till större delen utlandets Kultur-Historia."¹⁰

Men till Mandelgrenska samlingen hör också annat värdefullt forskningsmaterial: anteckningar från besök i museer, bibliotek och samlingar; excerpter ur konst- och kulturhistoriska böcker; rön och funderingar kring kulturhistoria, arkeologi och konst-

historia; reseanteckningar och resedagböcker; handlingar och korrespondens rörande Mandelgrens "egna" organisationer (Slöjdföreningen, Slöjdskolan, Fornminnesföreningen) och hans utgivna och planerade arbeten (Monuments Scandinaves, Atlas m. fl.); material till en självbiografi m. m.¹¹

Komparatist — Evolutionist

För Mandelgren kommer bilden efterhand att framstå som en allt viktigare informationsbärare, t. o. m. viktigare än texten. Han ger därmed bilden ett egenvärde som dokumentationsmedel och visar på en användning utöver den som enbart illustrationsmedel. Bakom överbetoningen av bilden ligger i första hand övertygelsen om ett pedagogiskt riktigt förfarande.¹² Detta innebär dock inte att hans utgivna och opublicerade arbeten skulle sakna beskrivande text eller ens vetenskapliga teorier och metoder.

Mandelgren gör bruk av den komparativa metoden, men förmår härvid inte alltid upprätthålla kraven på rumsligt och tidligt sammanhang. Som komparatist tar han steget fullt ut i Atlas, vars hela idé just bygger på jämförelsen mellan olika föremålstyper, så att den successiva utvecklingen tydligt ska framträda. Han stödjer sig då på vissa kriterier. Formen blir t. ex. avgörande, när han härleder den runda byggnadsplanen ur "trädet med dess skuggande grenar"¹³ och funktionen likaledes vid utvecklingen kratta — hacka — årder — plog.¹⁴ Med tekniken som kriterium kan han skissera utvecklingskedjan för människans vapen: kaststen — klubba — spjut — pilbåge — bössa.¹⁵

¹¹ G. Aberg, N. M. Mandelgren och hans samlingar i Lund, Kullens Hembygdsförenings Årsskrift 1935, s. 9.

¹² Se t. ex. Mandelgren, Praktisk lärokurs i teckning, 2:a kursen (texten), 1884, s. 1.

¹³ Mandelgren, Atlas . . . , avd. Bostäder och husgeråd, h. 1—2, 1877, s. 5.

¹⁴ Mandelgren i not 8 a. a., s. 85.

¹⁵ Ibid. s. 12 o. 14.

⁸ Mandelgren, Förteckning . . . till Atlas till Sveriges odlingshistoria, 1889, förord. Mycket av bild- och textmaterialet i Mandelgrenska samlingen är dock tillkommet genom andra än Mandelgren.

⁹ Ibid.

¹⁰ Ibid. s. 279.

Den typologiska metoden har Mandelgren kändedom om men använder den utan den vetenskapliga stringens, som bl. a. kännetecknar dess främste företrädare, Oscar Montelius. Återigen förbigår han kravet på rummets och tidens enhet.

Liksom den komparativa metoden ligger utvecklingsläran (evolutionismen) i tiden. Hyllén-Cavallius använder teorin i förening med den traditionshistoriska och komparativa metoden för att fastställa andliga och materiella kulturelements inre utveckling från lägre till högre former.¹⁶ Han blir därigenom den förste i Sverige, som tillämpar utvecklingsprincipen på ett etnologiskt material.¹⁷

Vad gäller denna tillämpning får Hyllén-Cavallius en efterföljare i Mandelgren. I förordet till Atlas uttrycker denne som kulturhistoriens uppgift ". . . att framställa vårt slegtes inre utveckling, såsom denna steg för steg höjt sig ifrån rå ursprunglighet till allt högre odlingsformer . . ."¹⁸ Mandelgren röner stor påverkan av de evolutionistiska tankegångarna både hos Sven Nilsson och Hyllén-Cavallius, vilket tydligt framgår av formuleringarna i Atlastexterna.

Som evolutionist blir Mandelgren i viss utsträckning en föregångare inom svensk etnologi. Till skillnad från t. ex. Sven Nilsson och Hyllén-Cavallius begränsar han inte sin samhällsbeskrivning till att enbart omfatta äldre tiders förhållanden utan låter den i hög grad sträcka sig in i samtiden. Utvecklingen skulle beskrivas ". . . från äldsta till närvarande tid . . .", ". . . ifrån de primitiva svaga försöken till senare tiders fullkomning . . ."¹⁹

¹⁶ Bringéus i not 3 a. a., s. 192.

¹⁷ Ibid. s. 198.

¹⁸ Mandelgren i not 13 a. a., förord.

¹⁹ Mandelgren, Samlingar till Svenska konst- och odlingshistorien, h. 1, 1866, anmälan samt i not 13 a. a., anmälan.

Atlasplanen

Mandelgren drar vid slutet av 1860-talet upp riktlinjerna för sitt stora arbete Atlas till Sveriges odlingshistoria — och han gör det i samråd med Hyllén-Cavallius. Ett tidigt förslag till en plan är daterat av Mandelgren i mars 1872.²⁰ Betoningen ligger här lika mycket på den konsthistoriska sidan som på den allmänt kulturhistoriska. Möjligen har Hyllén-Cavallius fått se planen och förkastat den, för till hösten samma år återkommer Mandelgren i ett brev till denne med en ny planlösning.²¹

Inte heller denna plan vinner tydligen Hyllén-Cavallius gillande och efter ytterligare brevväxling, där de presenterar olika förslag för varandra, avslutas turerna med ett brev från Hyllén-Cavallius till Mandelgren, daterat den 17 oktober 1875.²² I brevet ligger ett förslag till en plan omfattande tolv avdelningar, vilka tillsammans skall vara nog för att beskriva hela den svenska kulturhistorien: 1) Landets naturbeskaffenhet 2) Befolkning och stamskillnader 3) Folkets näringar och levnadssätt 4) Klädedräkter och smycken 5) Boningar och husgeråd 6) Slöjder 7) Samfärdsel och varubyte 8) Sjöväsen 9) Vapen och krigsväsen 10) Rättsväsen 11) Helgedomar och gudar dyrkan 12) Högtider och religiösa folkbruk.²³ Överensstämmelserna mellan dessa avdelningar och Hyllén-Cavallius kapitelrubriker i Wärend och Wirdarne är slående.

I brevet säger Hyllén-Cavallius: "Sedan jag fick ditt bref har jag arbetat natt och dag för att inordna dina samlingar under ett väl uttänkt och systematiserad schema. Jag tycker sjelf att jag lyckats och sänder

²⁰ MS kapsel Forskning Sverige B: 1872.

²¹ Stavenow i not 1 a. a., s. 99, 100.

²² Lunds universitetsbibliotek, Handskriftsavgdelningen: brev från G. O. Hyllén-Cavallius till N. M. Mandelgren.

²³ MS kapsel Forskning Sverige B: 1872.

innylkt mitt arbete. Du kan tryggt begagna det . . . Följ mitt schema så noga du kan, så blir det bra.”²⁴ Och det gör i sanning Mandelgren. Endast arbetets titel ändrar han från Atlas till Sveriges Odlings-Historia från äldsta tider till Atlas till Sveriges Odlingshistoria.

Fältarbetare

Det framhålls gärna, att Mandelgren var kulturhistoriker och inte etnolog, vilket är riktigt, om man därvid utgår ifrån den samtida etnologins begränsade innebörd.²⁵ Men med våra dagars definition på ämnet bör han snarare kallas etnolog. Begreppen har vidgats — etnologen är, enkelt uttryckt, en kulturforskare och etnologin vetenskapen om människan som kulturvarelse.²⁶

Mandelgrens styrka som forskare ligger dock mindre på det teoretiska planet än på det praktiska. Hans insatser som fältarbetare och dokumentatör är erkända. Han tycks inte formulera, än mindre lösa några etnologiska problemställningar och de slutsatser han drar i sina framlagda arbeten bygger inte sällan på andra forskares rön.

För Mandelgren är i stället teckningarna och det system efter vilket de är ordnade det primära och skall betraktas som ett arbets ”egentliga text och vetenskapliga kärna.”²⁷ Han är väl medveten om begränsningen i ett sådant synsätt och hänvisar beträffande ”den rent deskriptiva detaljen . . . till den hithörande fosterländska literaturen nu och i framtiden.”²⁸

Insamling — metod

Resor. Att resa var ett medel för Mandel-

gren att samla in forskningsmaterial till sina samlingar, varigenom han också kom i nära kontakt med sitt studieobjekt — den svenska kulturen. Nästan varje år från 1846 fram till 1891 var han sålunda stadd på resa i Sverige.²⁹ Resorna företogs uteslutande under sommarhalvåret, medan väderleken var tjänlig för en fältforskare och resenär. Vintermånaderna tillbringade han i sin bostad i Stockholm, där han bl. a. var sysselsatt med att bearbeta det insamlade bild- och textmaterialet och att förbereda nya forskningsresor.

Färdsätten, som stod Mandelgren till buds, var många och han fick dessutom uppleva hur en ny tids kommunikationer slog igenom. Restiderna skiftade, allt efter som han gick till fots, reste med häst och kärra, rodde ibland, for med ångfartyg eller tog sig fram med hjälp av de nyöppnade järnvägslinjerna.

”Från Dalby togs vägen till fots öfver tolfmilaskogen (som den kallas) till Lima. Resan gick genom kärr och moras; öfver femte ån måste vi /Mandelgren och en vägvisare/ vada till midjan uti det nyss smälta isvattnet. Frankomma till kvarteret blefvo vi uppvärmda och torkade framför en stor stockeld; andra dagens resa var ingalunda bättre . . . Under hela tiden af vandringen hade det regnat, så att kärr, bäckar och floder voro öfverfulla med vatten . . .”. (1869)³⁰

”Berg vid Wretakloster. Med ångfartyget Phenix afgick jag den 28 maj kl. 12 middagen under ett herligt väder; fartyget utmärkt inrett efter amerikanskt bruk med hytter och salongen på däck som gjorde det treffligt och bekvämt. Det anlöpte Hästholmarna och Wadstena på natten. Om morgonen kl. 8 voro vi i Jönköping, kl. 1/2 gick bantåget till Malmö hvarmed jag gick till Alfveta. Från Berg fick jag en nittonårig skåning, oxhandlare, näsvis men qvick, som höll romor i vagnen med en

²⁴ Se not 22.

²⁵ Se t. ex. Bringéus i not 3 a. a., s. 140, 141, 193.

²⁶ N.-A. Bringéus, Introduktion till etnologin, stencil, 2:a uppl., 1974 s. 12.

²⁷ Mandelgren i not 13 a. a., förord.

²⁸ Ibid. förord.

²⁹ Perioden 1851—62 var Mandelgren huvudsakligen sysselsatt med utgivningen av planschverket *Monuments Scandinaves . . .*, varvid han uppehöll sig dels i Skåne dels i Paris.

³⁰ Mandelgren, *Bref från en resande konstnär*, del 1 o. 2, *Post- och Inrikes Tidningar* nr 158 o. 223, 1869.

skräddare som ljög, bland dem var att han rest 2 mil på 7/4 /sju kvart/ och bytt om skjuts på en gästgifvaregård på vägen." (1872)³¹

"Sedan jag åter hade tillbragt en angenäm tid erhöj jag skjuts till Vislanda station hvarifrån jag rullade på jernskenorna genom ångans kraft och machinistens konst till Ousby station genom barrskog, öfver broar, moras, åkrar och ängar tills jag slutligen stannade vid Ousby station; här steg jag ur, tog mitt pick och pack och inlogerade mig på hotellet . . ." (1872)³²

Mandelgren klagade ibland över de svenska vägarna och deras underhåll, ty vid denna tid var vägbyggandet eftersatt — ofta till förmån för de nya järnvägarnas sträckning.

"Tidigt följande morgon väcktes jag utaf skaror af resande vermländningar, som kommo från timmerflotning och ämnade vandra till sina hem samma väg, som jag föregående dag passerat. Den kallas kungsstigen sedan den tid, då Carl XI befor den. Alldenstund denna väg passeras af dem, som resa mellan Dalarne, Herjedalen, Jemtland och Norge, vore det högeligen önskvärdt, om vederbörande ville göra densamma farbar för hjuldon; längre fram berättades för mig, att kommunen underhållit broar m. m. på vägen, men beslutat att numera dermed upphöra, alldenstund det fölle sig för dyrt, eftersom flera vägar funnes att underhålla." (1869)³³

Bättre tycks det ha varit ställt med skjuthållen och gästgiverierna, vilka flitigt utnyttjades av Mandelgren. Den enskilda gästfriheten var stor och den flitige resenären togs emot i "slott och koja", vart han kom. Man vågar nog påstå, att det var den senare formen av uppehälle, som möjliggjorde många av de företagna resorna, trots de knappa penningmedel, som stod Mandelgren till buds.

/Anländer till ett nybygge, Kräckelbo i Härjedalen./ "Sedan jag tagit plats vid spisel, för att

³¹ MS kapsel Anteckn. rörande samlingar, museer, bibliotek: nr 13.

³² Ibid.

³³ Mandelgren, Bref . . . , del 3, Post- o. Inrikes Tidn. nr 195, 1870.

värma mig och torka mina kläder, tillagades aftonmåltiden, hvilken bestod af mjölk och vattengröt; detta var allt hvad huset förmådde; ägg och fläsk äro i norra delen af Sverige lyx-artiklar . . . Efter måltiden gick jag till sängs, eller, rättare sagdt, till fälls, men man får taga seden dit man kommer. En skåning är van att bäddas mellan fjäderkuddar, en Stockholmare mellan stickade täcken och lakan; men här lägger man sig på en skinnfäll och tager en dylik på sig, hvilket sannerligen är mindre behagligt för en resande, som ej är van dervid, enär det stör både sömn och hvila." (1869)³⁴

I en förteckning över samtliga sina resor har Mandelgren omsorgsfullt angivit de olika färdrouterna. Dessutom meddelas i de flesta fall datum och resavstånd och ibland också färdstätt.

Fältarbete. Det mesta av sitt eget avbildnings- och anteckningsmaterial tillverkade Mandelgren "i fältet" — inför företeelsen i dess rätta miljö. I många fall utgör det det enda bevarade materialet för kännedom om kulturyttringar, vilka sedan länge varit förgångna och försvunna. Avbildningar och anteckningar som gjorts i fält måste alltså betecknas som det för den etnologiska forskningen värdefullaste materialet i samlingen. Men i varje enskilt fall bör en noggrann "källkritisk" granskning av bilden göras. Vid besök i museer, privata samlingar och på utställningar ritade och antecknade Mandelgren flitigt, vilket ger oss möjlighet till ett jämförande studium med bevarade föremål.

För att få en inblick i hur Mandelgren gick till väga, när han i fält samlade in sitt material, lämnas här några utdrag ur hans reseanteckningar:

Fors by, Dalarna. "Värden och en gammal dräng, släktning i huset (en sådan kallas i Dalarne gammel-gosse) framsatte bänkar för oss . . . , . . . hvar efter äfven de togo plats, för att af den resande få höra nyheter från Stockholm. Af deras många och

³⁴ Ibid, del 3, nr 195, 1870.

naiva frågor kunde icke ens hälften med bästa vilja i världen nöjaktigt besvaras; jag fick dock på mina spörsmål så rediga svar, att jag stannade här flera dagar, derunder studerande och antecknande folksägner, gammal slöjd m. m." (1869)³⁵

På vandring från Klittens by, Dalarna. "... Han /vägvisaren/ var en språksam man och hans meddelsamma lynne var väl behöfligt under den långa vandringen öfver berg och moras... Min första fråga var, om han kände till några sagor och berättelser om forntida tilldragelser. Svaret utföll jakande; och vi passerade knappast något berg, någon backe, å eller myr, uti hvilka icke något mystiskt väsende vistades; detsamma var äfven förhållandet med lundar och sjöar. Dessa sagor varierade med berättelser ur verkligheten om dråp och äfventyr, som tilldragit sig i dessa trakter. Min annotationsbok framtofs ofta och under hvilostunderna antecknades vägvisarens berättelser." (1869)³⁶

"Den första stuga, jag inträdde i under min vandring, var en ryggåstuga i kyrkobyen /Mör-rum/, bebodd af en enka. Man inträdde i den gamla stugan, som var försedd med förstuga, genom en dörr på vestra gafvelväggen... Framför bordet satt i en karmstol enkan-värdinnan sjelf, en stor och ståtlig qvinna... Jag sade mitt ärende, och då jag på hennes fråga, hvar jag var hemma, svarat "i Stockholm", reste hon sig mycket förnämt och värdigt, tog en väldig silfverbägare, full af mjölk och drack mig till. Jag fick teckna bäst jag gitte, och tog af hela stugan med sina hyllor och bonader och drällsdukar." (1856)³⁷

Det var inte enbart bilder och texter, som Mandelgren förde med sig hem från sina resor, utan också föremål av olika slag. På teckningarna fr. o. m. 1860-talet ses allt oftare anmärkningen "bör till museum" och av de insamlade allmogeföremålen överlämnades de flesta till Nordiska museet. Alltifrån sina första resor på 1840-talet hade han dock redan överlämnat ett stort antal värdefulla föremål från kyrkor och högreståndsmiljöer till de andra museerna i Stockholm.³⁸

Tillvägagångssättet vid insamling av föremål påminner om det vid annan "insam-

lingsverksamhet" som Mandelgren bedrev i fält. Bland givarna återfinns därför ofta samma kategorier människor, som vi möter bland medarbetarna (se nedan).

Medarbetare. Till hjälp med insamlandet av sitt omfattande primärmaterial hade Mandelgren ett stort antal medarbetare — "tecknare" och "meddelare" — som försåg honom med material, både när han arbetade i fält och "vid skrivbordet". Det var först på 1860-talet, i samband med den begynnande insamlingen till Atlas, som han utnyttjade detta förfarande i större utsträckning. Det kan tilläggas, att Mandelgren alltid är noga med att ange vem som är upphovsman till bilder och texter, framställda av andra än honom själv.

Mandelgren var således i hög grad hänvisad till hjälpen från andra personer vid arbetet i fält. Förutom att dessa själva bidrog med material i form av teckningar och meddelanden, gav de också Mandelgren tips om var han kunde finna ytterligare material av intresse, introducerade honom för "nyckelpersoner" i orten, vidarebefordrade material och upplysningar från ortsbor och andra osv. Medhjälpare var i första hand prästen, klockaren och skolläraren i socknen.

"Från Husaby åter till Winninge och Skara hvarest Lektor Torin besöktes som lofvade mig upplysningar i höst om borgar och kyrkor utmed vattendragen inom Westergötland; han medelade att på Lurö fans mycke fornlemningar och ruiner af ett kloster." (1878)³⁹

"Genom pastorns välvilliga bemödanden erhöj jag här /Över-Malung, Dalarna/ interessanta upplysningar om forntidsminnen och gammal slöjd samt lärde känna män, hvilka med varmt intresse omfattade fornforskningen." (1869)⁴⁰

³⁵ Ibid, del 2, nr 223, 1869.

³⁶ Ibid, del 3, nr 195, 1870.

³⁷ Mandelgren, En fornforskares äfventyr, Svalan (veckotidning), nr 21, 1873.

³⁸ Se Stavenow i not 1, a. a., s. 120 ff.

³⁹ MS kapsel Anteckn. rörande samlingar, museer, bibliotek: nr 1.

⁴⁰ Mandelgren, Bref..., del 2, Post- o. Inrikes Tidn. nr 223, 1869.

En stor grupp bildmaterial i samlingen utgörs av teckningar och ritningar skickade till Mandelgren i brev. Oftast är de, i kombination med beskrivande texter, svar på hans egna förfrågningar. Insamling per korrespondens använde sig Mandelgren av både för att förvärva nya bildmotiv och för att komplettera tidigare gjorda avbildningar.

I ett brev daterat 6/10 1870 får Mandelgren av vännen L. C. Wiede fem planritningar av östgötiska prästgårdar.⁴¹ En av ritningarna är ofullbordad och har vidstående text: "huru långt köket framskjöt hitåt, eller om flera smårum funnos därbredvid, minnes jag ej." Det är uppenbart, att Wiede gjort ritningarna ur minnet, ty när han skall rita av Västrums prästgård, blir han osäker och gör två förslag till planritning. Under den ena ritningen står skrivet: "men minnet sviker mig och hända kan att allt hvad här kallas kök blott var en kammare." Sådana ritningar torde Mandelgren haft mycket liten glädje av, men exemplet betonar ytterligare behovet av källkritiska granskningar av bilden.

Som svar på förfrågningar om bondstugor i Uppland får Mandelgren från A. Arnström ett brev, daterat 4/10 1878.⁴² Brevet innehåller två planritningar av bondstugor. Den ena visar "äldre vanlig" indelning av boningshuset, den andra "sednare tids indelning". I brevet säger Arnström: "Af närlagda planritningar synes den vanliga indelningen af böndernas härstädes boningshus" och härmed understryker skribenten, att hans planritning endast visar den vanligast förekommande *typen* av plan för bondstugor. Ritningarna har med största sannolikhet ej tillkommit i fält utan är att räkna som skrivbordskonstruktioner, grundade på faktiska kunskaper om dessa bondstugors utseende.

Prosten på Stillinge prästgård i Danmark har av Mandelgren tillsänt en kalkerad teckning av en "hossedys" (dös) på Bildsöe byområde⁴³ med uppmaningen, att den "återsändes korrigerad —! "⁴⁴ Teckningen returneras tillsammans med ett brev, en nygjord teckning och en utförlig beskrivning.⁴⁵ I brevet skriver prosten, att han låter medfölja "et af min Capellan Pastor Pontoppidan efter en förnyet Undersøgelse paa Stedet udført Rids". Pontoppi-

dans fältteckning verkar mycket omsorgsfullt utförd, med noga angivelser av mått och lägen, och man finner ytterst små differenser gentemot Mandelgrens bifogade teckning.

Av de tre anförda exemplen togs endast "hossedysen" med som illustration i de utgivna atlashäftena. Detta ger möjligen en fingervisning om, att Mandelgren utnyttjade sina bildmotiv med viss urskillning och först efter kritisk granskning. Att mindre väldokumenterade källor också kom till användning kunde många gånger bero på avsaknaden av lämpligare bildmaterial.

Bland forskarkolleger, som tillfört samlingen eget bildmaterial, märks G. O. Hyltén-Cavallius, A. E. Holmberg, P. A. Säve, Richard Dybeck och C. G. Brunius. Den sistnämndes opublicerade teckningar av den äldre svenska byggnadskonsten lånade Mandelgren för att "ur dem fullständiga mina egna".⁴⁶

En stor mängd textmaterial i samlingen utgörs likaledes av upplysningar och beskrivningar nedskrivna av andra personer och skickade till Mandelgren i form av brev. Dessa meddelanden utgjorde viktiga källor för Mandelgren och i alla möjliga sammanhang träffar man på dem i samlingen. De flesta fick han från forskarkolleger, men många kom från präster, skollärare o. a.

Insamling — material

Urval. För Mandelgren var det aldrig tal om något systematiskt urval av bildmotiv och textinnehåll vid insamlingsarbetet i den meningen, att urvalet skulle ligga till grund för en beskrivning av livet i en trakt eller hos en samhällsklass vid en viss tid. Dessutom, om ett föremål eller en sägen var unik eller representativ, i eller ur bruk, hade

⁴¹ MS 3/5-45.

⁴² MS 3/5-39.

⁴³ Se Mandelgren i not 6 a. a., s. 24, pl. II, fig. 9.

⁴⁴ MS 3/11-9.

⁴⁵ MS 3/11-11.

⁴⁶ Mandelgren i not 6 a. a., s. 6.

för honom knappast någon betydelse. Det viktigaste var *typen*.⁴⁷

Mandelgrens syfte med sin insamling var, kort sagt, att beskriva utvecklingen av alla slags företeelser inom den svenska kulturen. Vid insamlingsarbetet i fält tycks därför uralsprincipen många gånger ha varit enkel: han kom, han såg (hörde), han tecknade (skrev). Det kunde gälla en punschflaska "sedd i fönster på Ladugårdslandet",⁴⁸ fågelgiller "sedda på gångstigen nära Djupsjön då jag gick till Kälapansjön",⁴⁹ ett bläckhus "sedd uti Dalarne på Gästgifvaregården",⁵⁰ milstolpe "sedd mellan Storsjön och Walbo",⁵¹ eller en skogsbrand "uppkommen genom en som brände torf".⁵²

Tillkomst. Vid studiet av tillkomsten av en avbildning eller anteckning måste alltid beaktas de olika faktorer, som på ett eller annat sätt kan tänkas ha inverkat på bildens eller textens framställning. De flesta av faktorerna är svåra att komma åt, såvida inte tecknaren/antecknaren själv lämnar upplysningar därom.

På en del av sina fältteckningar har Mandelgren gjort enstaka, korta anmärkningar om sin "insamlingsituation" i likhet med följande: "Ehrentuna kyrka/ sed på afstånd den 25/9 67"⁵³; "Ramnäs Kyrka sedd från kanalen på ångfartyget, 1871. Strömsholms kanal"⁵⁴; "Utkast af södra dörren mellan Skeppet och Vapenhuset. Mörkrett hindrade att utföra den mera. — Vid Blentarps kyrka, Skåne"⁵⁵; "Detta utkast [av en gravsten i Halmstad kyrka] är gjort under det ångfartyget låg stilla för att gå till Skåne

— Bör bättre aftecknas. Halmstad 20/7 -66".⁵⁶

Det är endast upplysningar om den för Mandelgren *annorlunda* insamlingsituationen, som vi får. Med ledning av dessa kan vi dock skapa oss en bättre uppfattning om de "normala" insamlingsomständigheterna och vilka faktorer, som man här särskilt har att räkna med.

Teknik. Mandelgrens fältteckningar är utförda för fri hand i blyerts, bläck eller tusch. Vanligast var nog, att de färglades i samband med avritningen, men i åtskilliga fall framgår, att färgläggningen, om den nu alls kom till stånd, gjorts först när teckningen renritades vid ett senare tillfälle. I sådana fall har självfallet risken för en felaktig färgsättning ökat. Större möjligheter till riktig färgsättning blir det däremot när Mandelgren i text anvisar respektive färger för teckningens olika blyertsfält.

Koloreringen utfördes med vattenfärg (vanligast) eller färgkriter. Möjligen var det så, att Mandelgren inte alltid i fält hade tillgång till dessa medel eller ens gav sig tid att utnyttja dem varpå sedan lång tid kunde förflyta innan skiss blev renritning och denna sedan färglades.

Mandelgren hade i sin ägo en camera obscura — ett optiskt instrument med lins, genom vilken man kan projicera byggnader och landskap på ett ritpapper. Vid vilken tid Mandelgren kom över instrumentet och i vilken utsträckning han utnyttjade det, är ovisst. Likaså är det svårt att avgöra på vilket sätt en teckning, som är utförd med hjälp av en camera obscura, skiljer sig från en, som är gjord för fri hand.

Ett sätt att erhålla en så trogen avbildning som möjligt av ett föremåls yta, är att

⁴⁷ B. Egardt, Nils Månsson Mandelgren som fältforskar, Meddelanden, Inst. för Folklivsforskning vid Lunds universitet, nr 51, 1969, s. 10.

⁴⁸ MS 1/6-1228. — ⁴⁹ MS 1/3-34. — ⁵⁰ MS 1/6-604. — ⁵¹ MS 1/7-412. — ⁵² MS 2/3-45. — ⁵³ MS 2/11-76. — ⁵⁴ MS 1/11-642. — ⁵⁵ MS 1/11-1235.

⁵⁶ MS 1/11-194.

återge den genom frottage. Mandelgren använde sig ofta av detta förfaringsätt vid avbildning av mönster- och reliefytor.

En med frottage besläktad avbildningsteknik är kalkeringen, vilken Mandelgren huvudsakligen nyttjade vid återgivning av bilder. Men han "kalkerade" även av föremål genom att följa konturer och huvudlinjer genom papperet, varvid motivet, liksom vid frottage, framställs i naturlig storlek. Själv benämner Mandelgren förfarandet "kalkerat efter naturen".

Fotograferingskonsten bröt igenom i Sverige på allvar vid 1800-talets slut. I Mandelgrens samling finns omkring tusentalet fotografier från denna tid, varav de äldst daterade är från 1870. Endast ett fåtal är dock tagna av Mandelgren själv trots att han hade en egen fotografikamera. I stället anlidade han yrkesfotografer runt om i landet, när han ville använda sig av fotograferingstekniken.

Man frågar sig, varför inte Mandelgren utnyttjade fotografiet som dokumentationsmedel i större utställning, än han gjorde. Orsakerna var säkert många: tekniken var ny och kostsam, framkallningsproceduren komplicerad och risken för ett misslyckat foto var stor. Dessutom var kamerautrustningen otymplig att medföra på resorna. Kanske ansåg Mandelgren rentav, att ett fotografi hade mindre dokumentärt värde än en teckning. På den senare kunde detaljer bättre återges och perspektivet lättare ändras. Och inte minst, en teckning kunde färgläggas på platsen.

Uppgifter. Dateringarna på Mandelgrens avbildningar anger det datum, då motivet eller bildförlagan setts, vilket i de flesta fall är detsamma som tidpunkten för teckningens tillkomst. Samma förhållande gäller för anteckningsmaterialet, så att dateringen

på t. ex. en berättelse avser tidpunkten då den meddelats. Tidsuppgifter på renritningar och renskrivningar gäller för motsvarande fältteckning respektive fältanteckning.

Ortsangivelserna anger vanligtvis var bildmotivet eller textinnehållet är dokumenterat, vilket många gånger kan vara en tillräcklig information för forskaren. Men om ett föremål eller en sägen saknade den lokala anknytningen till en ort, får vi sällan den viktiga upplysningen om varifrån de ursprungligen eller närmast är komna.

Mycket av avbildnings- och anteckningsmaterialet saknar närmare uppgifter om den sociala omgivning, ur vilken de hämtats, eller vilka meddelarna var, såvida det inte framgår ur sammanhanget eller vid jämförelse med annat material. "Tobaksbräde sedt i Hede d. /6 1869."⁵⁷ "Skedform af träd sed uti Wiken d. 21/7 1869, Frostvikens socken."⁵⁸ "Den gård uti hvilken jag bodde uti Ljungdalen den 20/6 1869"⁵⁹, fig. 1. Eller anteckningar av typ "hört i . . .". Andra gånger är däremot uppgifterna utförligare: "Matväska för att bära vid mindre Resor. Hos Klockaren i Bälinge, Södermanland d. 25/4 1864."⁶⁰ "Sägner. Mellan Kvicksund och Strömsholm d. 4/5 1871. Medeladt af min skjutsare."⁶¹

Att dessa uppgifter dock måste behandlas med försiktighet, visar följande anteckning på ett frottage av en kragspets: "Broderiets yttre sida af kragen från Espö i Skåne, som egdes af Riksdagsmannen P. Nilsson, 1874."⁶² Denne hade en stor samling av fornsaker och "museiföremål" och det kan inte uteslutas, att kragen också ingick i samlingarna.

⁵⁷ MS 1/6-597. —

⁵⁸ MS 1/6-1581. — ⁵⁹ MS 2/5-135. — ⁶⁰ MS 3/6-85. — ⁶¹ MS 3/12-20. — ⁶² MS 1/4-1641 b.

Zusammenfassung

Nils Månsson Mandelgren als Feldarbeiter

Nils Månsson Mandelgren (1813—99) war Bauernsohn aus Schonen. In seiner Jugend studierte er an den Kunstakademien zu Stockholm und Kopenhagen. Zwei seiner dänischen Lehrer sollten entscheidende Bedeutung für seine weitere Entwicklung als Kulturhistoriker und Feldforscher erhalten, und zwar der Vorzeitforscher und Museumsbeamte Chr. J. Thomsen und der durch seine Feldforschungen über dänische Architektur bahnbrechende Kunsthistoriker N. L. Høyen.

Nach vier Kopenhagener Jahren und einer mehr als einjährigen Studienreise in Europa kehrte M. 1843 nach Stockholm zurück, wo er fortan seinen Lebensunterhalt als Zeichenlehrer und Konservator verdiente. Im folgenden Jahre richtete er eine Zeichenschule für Handwerker ein (aus der die heutige Kunstfachscheule hervorging), und 1845 wurde auf seine Veranlassung „Svenska slöjdföreningen“ (Der schwedische Werkbund) gestiftet.

Genen Ende der vierziger Jahre trat M. seine Reisen an, um in staatlichem Auftrag mittelalterliche Kirchen, Vorzeitdenkmäler und Kunstgegenstände abzuzeichnen und zu beschreiben. Die Ergebnisse dieses Unternehmens sind teilweise in zwei grossen Tafelwerken veröffentlicht, die 1855—62 und 1866—68 erschienen (siehe oben S. 73 f.). In dem letzteren steht kunst- und kulturhistorisches Material Seite an Seite.

Seit den sechziger Jahren tritt bei M. ein stärkeres kulturgeschichtliches Interesse hervor. Mit Hilfe eines umfassenden Bildmaterials wollte er die Entwicklung von Erscheinungen *aller* Art innerhalb der schwedischen Kultur aufzeigen. Auf seinen Reisen zeichnete er alles von Kirchen und Bauernhöfen bis zu Mausefallen und Türschlossern. Sein Ziel war, einen Überblick über die kulturelle Entwicklung in Schweden in Form eines „Bildatlases“ zu geben, den er „Atlas till Sveriges odlingshistoria“ (Atlas zur Kulturgeschichte Schwedens) nannte.

1881 schenkte M. der Universität Lund den grössten Teil seiner Sammlungen, unter der Bezeichnung „die Mandelgrensche Sammlung“, bestehend von annähernd 30 000 Zeichnungen, Aquarelle, graphische Drucke, Manuskripte, Briefe u.a.m. Unter anderem enthält die Sammlung alles Bild- und Textmaterial zu dem geplanten grossen Atlaswerk. Mit dessen Herausgabe hatte man 1877 begonnen, doch erschienen wegen ausgebliebener staatlicher Zuschüsse von den geplanten 40 Hefen nur vier. — Die Sammlung befindet sich nun im Volkskundearchiv (Folkklivsarkivet) zu Lund.

M. betrachtete das Bild als wichtigsten Informationsträger. In seiner Forschung bediente er sich sowohl der komparativen wie der typologischen Methode, vor allem wirkte er gewissermassen in der schwedischen Ethnologie als Evolutionist. Er beschränkt dabei seine Gesellschaftsbeschreibung nicht lediglich auf die Vorzeit, sondern lässt sie sich in hohem Grade in die Jetztzeit hinein erstrecken. Unterstützt von seinem treuen Freunde Gunnar Olof Hyllén-Cavallius skizzierte M. in einer evolutionistischen Reihenfolge die Richtlinien für seinen „Atlas“. Seine Anordnung in zwölf grossen Themenkreisen (Wohnung und Hausrat, Kunsthandwerk, Trachten und Schmuck usw.) war ein wesentliches Prinzip, denn M. wünschte „in jedem einzelnen Fach eine Übersicht über unsere Kultur zu erhalten“. Für M. waren die Bilder und das System, nach dem sie geordnet waren, das Primäre, „der eigentliche Text und wissenschaftliche Kern“ einer Arbeit.

Material für seine Sammlung beschaffte sich M. durch Reisen. Zwischen 1846 und 1891 machte er beinahe jedes Jahr Reisen in Schweden zu Fuss, zu Wagen, per Schiff oder mit Hilfe der neu eröffneten Eisenbahnlinien. M.s Geldmittel waren gering, doch genoss er reiche private Gastfreiheit.

M.s Bilder sind vielfach eine einzigartige Wissensquelle. Sie sind zumeist „im Feld“ entstanden, angesichts der Erscheinung in ihrem richtigen Milieu. Er zog aber zu seiner Sammeltätigkeit auch viele Helfer an verschiedenen Orten heran. Beim Einsammeln handelte es sich niemals um eine systematische Auswahl, die eine Beschreibung des Lebens in einer Gegend oder innerhalb einer Gesellschaftsklasse zu einer gewissen Zeit bezweckte. Es war auch nicht wesentlich, ob ein Gegenstand oder eine Sage einmalig oder repräsentativ, in oder ausser Gebrauch war. Das wichtigste war der *Typus*. Das Auswahlprinzip scheint häufig einfach gewesen zu sein: M. kam, sah (hörte) und zeichnete (schrieb).

Die Zeichnungen im Feld wurden aus der freien Hand mit Bleistift, Tinte oder Tusche ausgeführt und mit Wasserfarben oder farbigen Kreiden koloriert. Oft arbeitete M. mit Frottage oder Pausen. Er besass sowohl eine Camera obscura (für Zeichnung) wie einen gewöhnlichen photographischen Apparat. In den meisten Fällen liess er die Photographien jedoch von Berufsphotographen herstellen.

STRÖDDA MEDDELANDEN OCH AKTSTYCKEN

Invigningsdokument eller reliketikett?

Granskning av dateringsgrunden för Tryde kyrka

Av Torsten Karlson

När Tryde kyrka, fig 1, i sydöstra Skåne år 1868 jämnades med marken, försvann samtidigt ett av den skånska medeltidskonstens mera centrala monument.¹ C. G. Brunius hade 1847 prisat detta "herrliga tempel",² och Otto Rydbeck räknar jämnt hundra år senare helgedomen till provinzens tre främsta kyrkor från romansk tid.³ Med Tryde kyrka förknippas en intressant dateringsnotis, vars autenticitet knappast ifrågasatts av tidigare forskare. Årtalet 1160 har mycket länge hållits för ett av de få "säkra" från 1100-talets kyrkobyggnadsskede i Skåne. Dateringen förtjänar emellertid att granskas närmare, och studien resulterar i förslag till andra tolkningar av det grundläggande dokumentet.

Trydedateringen har en lång litterär tradition att återopa. Det kan räcka med att här citera några belägg från senare år. De visar samtidigt dateringens aktualitet i nutida konstforskning. I Lunds ärkestifts urkundsbok publiceras dokumentet posthumt av Lauritz Weibull 1963.⁴ Grundtexten lyder där: "Anno Christi mclx" och "Reliquiae xi. millia virginum". I det samma år utgivna *Diplomatarium danicum* presenterar Weibull en något förändrad textversion: "Anno Christi mclx", respektive "Reliquiae xi. milli[um] virginum".⁵ Om dateringen av en särskild romansk

kyrkotyp framhåller Egon Thun 1963 följande: "Ein Anhaltspunkt ist die Pergamentsinschrift im Altar der Kirche von Tryde mit der Jahreszahl 1160".⁶ I en uppsats om relikdosan från Maria-kyrkan i Vä 1965 hänvisar Monica Rydbeck också till motsvarigheten från Tryde, fig. 2.⁷ Den har, skriver hon, under ett sekel utgjort "ett betydande och ständigt åter aktualiserat argument", när det gällt frågan om de skånska kyrkornas kronologi. Texten på de nu försvunna pergamentremorna var känd endast genom en anteckning av Brunius, varför Monica Rydbeck fortsätter: "Vår aktning för Brunius skarpsynthet är dock sådan, att vi förlitar oss på hans uppgift; han har också angivit fyndplatsen på ett sådant sätt, att vi utgår ifrån, att det verkligen var invigningen av kyrkans huvudaltare, som givit anledning till relikens nedläggande". I två uppsatser om Trydefunten 1968—1969 återoppar Torkel Eriksson dateringen 1160 och konstaterar, att dokumentet i blydosan "fungerat som en kronologisk hållpunkt för dem, som diskuterat såväl kyrkans som dopfontens tillkomsttid".⁸ Även Erik Cinthio relaterar 1969 uppgiften, att den romanska kyrkan skulle ha invigts 1160, detta enligt texten på en pergamentrensa från altarets relikdosa.⁹ Vidare nämner Ralph Edenheim kyrkans relikask i sin rapport från en arkeologisk undersök-

¹ T. Karlson, Tryde gamla kyrka. S. Borsiin-T. Karlson, Tryde kyrka. Ystad 1969, s. 10 ff.

² Landsarkivet, Lund (LLA): Lunds domkapitels arkiv, F II gb : 35, C. G. Brunius rapport om Tryde kyrkas tillstånd, 24/4 1847.

³ O. Rydbeck, Den kyrkliga byggnadskonsten. Lunds stift i ord och bild. 1. Stockholm 1947, s. 202.

⁴ *Diplomatarium diocesis lundensis*, utg. av L. Weibull. I. Lund 1963, s. 106 f., nr 66.

⁵ *Diplomatarium danicum*, utg. ved L. Weibull under medvirken af N. Skyum-Nielsen. 1: 2. Köbenhavn 1963, s. 264, nr 140.

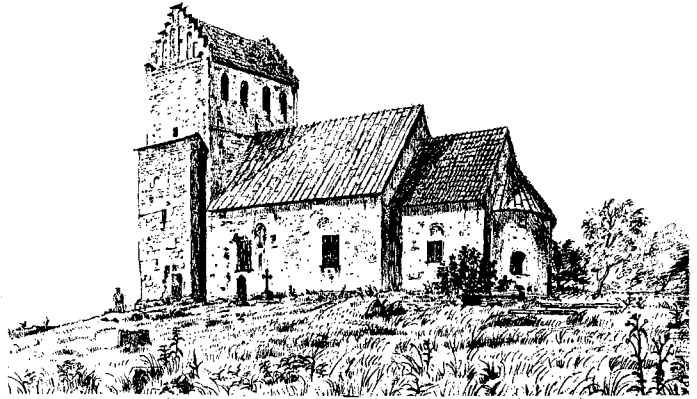
⁶ E. Thun, Die Kirchenruine in Tjörnarp. Meddelanden från Lunds universitets historiska museum. 1962—1963. Lund 1963, s. 250.

⁷ Monica Rydbeck, En relikdosa från Vä kyrka. Ale 1965: 2, s. 25.

⁸ T. Eriksson, Fridolinslegenden i Tryde. Ale 1968: 3, s. 3; Trydefunten och regnum. Ale 1969: 1, s. 20.

⁹ E. Cinthio, Kyrkorummet — funktion och utsmyckning. Skånsk lantkyrka från medeltiden. Malmö 1968, s. 69 o. 91.

1. Tryde gamla kyrka. Blyerts-teckning av Jacob Kornerup 1856. Efter Tidskrift för konstvetenskap 1927.

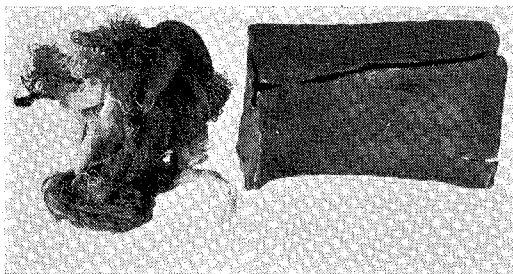


ning i Tryde 1971.¹⁰ Författaren framhåller, att "av dess nu försvunna men väl dokumenterade text framgår — — — att reliknedläggningen ägde rum 1160". Nämnade utgrävning hade visat, att Tryde kyrka sannolikt uppförts i två etapper. Utan att därför avvisa dateringen som sådan skriver Torkel Eriksson i en uppsats om Trydekrucifixet 1973: "I den mån 1160 verkligen varit ett invigningsår bör det snarast sättas i samband med den andra byggnadsetappen, som omfattat tornet och möjligen även absiden".¹¹ Gemensamt för de citerade författarna är att de direkt eller indirekt åberopar en uppgift av Brunius från 1850.

¹⁰ R. Edenheim, Den arkeologiska kyrkplatsundersökningen i Tryde 1971. Tomelilla hembygds-krets årsbok 1970—1971, s. 6 ff.

¹¹ T. Eriksson, Trydekrucifixet. Konstföremål och symboler. Tomelilla hembygds-krets årsbok 1972—1973, s. 34.

2. Relikdosa av bly från Tryde kyrka. SHM inv. nr 8282:6. Dosans mått: längd 47 mm, bredd 29 mm och höjd 19 mm. Innehållet utgöres nu av två små sidenfragment och tre små linnebitar. Foto ATA.



I sitt arbete Skånes konsthistoria för medeltiden noterar C. G. Brunius 1850, att Tryde kyrka troligen blivit invigd 1160.¹² Till bevisning anför han följande omständighet: "I kyrkans altarbord fanns 1830 under en väl tillpassad stenskiuva en fyrkantig fördjupning, hvarti låg en blydosa, som innehöll tvenne pergamentsremsor samt ihopknutne silke- och linnelappar med smulor af ben och rökelse. Å den ena af dessa pergamentsremsor stod: *ao Xsti MCLX*; å den andra: *reliquiæ XI millia virginum*". På annat ställe i samma arbete citeras texten med upplösta förkortningar: "*anno christi m c l x och reliquiæ x i millia virginum*".¹³ Brunius uppger här också, att blydosan påträffades i kyrkans högaltare 1830. Notisen om remsornas text återgår sannolikt på en anteckning, som nu finns i Brunius handskriftssamling och som synes ha tillkommit 1845.¹⁴ Denna lyder: "Inskrift å en pergamentslapp funnen i en blydosa uti Tryde kyrkas altarbord: *ao Xsti m c l x reliqvie undecim millia virginum*", fig. 3. Det finns således redan här smärre avvikelser i återgivandet av texten, och mest markant är "undecim" i stället för "xi".

Genom att Brunius två gånger nämner årtalet 1830, ligger det nära till hands att söka hans källa i protokollet från kyrkoinventeringen sagda år. Det bör ha varit lätt för en person i hans ställning att

¹² C. G. Brunius, Skånes konsthistoria för medeltiden. Lund 1850, s. 118.

¹³ Ibid., s. 520.

¹⁴ Antikvarisk Topografiska Arkivet, Stockholm (ATA): C. G. Brunius samling, XXXV, s. 70. Notisen omges av anteckningar från Håslöv och Räng, daterade 1845.

få tillgång till denna handling. Protokollet uppgjordes som regel i tre exemplar: ett för Vitterhetsakademiens arkiv, ett för domkapitlets arkiv och ett för det lokala pastorsarkivet. Notisen om Tryde relikask har 1830 följande lydelse:¹⁵

Kyrkans bygnadstid kan ej med visshet uppgifvas; men då årtalet 1160 finnes anteknad på en pergaments remsa, som varit förvarad i en reliquie ask, hvilken funnits inmurad i kyrkans altarebord, och hvarom mera skall nämnas här under — — —, så torde man deraf kunna sluta till kyrkans ålder. En liten ask af bly innehållande reliquier (rökelse, silke, fint linne sammanknutit och löst, delar af större årtors storlek m. m.) och en deröfver liggande brun tunn marmorsten af 8 à 9 tumns quadrat funnos inmurade på inre sidan af altarebordet, då altaret 1798 utflyttades från kyrkoväggen. — I asken funnos derjemte 2:ne små remsor af pergament. På den större och bredare lästes: [texten återgiven å fig. 4]. Man slutar att detta bör betyda: A Sancto Christo MCLX (1160) anno, samt: Reliquiæ Sanctarum XI millia virginum. Men då denna antiquitet nu uppsöktes, befunnos pergaments remsorne af fukt nästan förmultnade. Det är derföre blott genom jmförelse emellan en äldre af framlidne prosten Nyman i Qverrestad gjord afteknning, och hvad nu af originalet funnits kvar, som man kommit till ofvannämde uttydning. Den consacrerade marmor-skifvan, som tjenat till lock eller betäckning åt denna reliquie ask och dess sepulchrum eller fördjupning i altarebordet, är nu något bruten i ena hörnet.

Även om Brunius hämtat sin uppgift från 1830 års inventering, så är inte återgivandet av pergamentremsoarnas text helt överensstämmande. Brunius har väl närmast sökt åstadkomma en bearbetad tolkning av förlagans ord och bokstäver. Av begynnelsetecknen i första satsen har blivit ett "ao" eller uttytt "anno", medan han helt slopat slutordet "ano". Det senare gäller också om andra frasens ord "scar". Dessa avvikelser medför, att vi knappast längre kan lita på Brunius edition av relikdosans text. Inte heller var Brunius den förste uttolkaren av pergamentremsoarnas vittnesbörd, som Monica Rydbeck uppger efter en anteckning av Lars Tynell 1887.¹⁶

Innan vi övergår till den 1830 återopade förlagan, skall vi något dröja vid två andra notiser

¹⁵ LLA: Lunds domkapitels arkiv, F II ja : 45, Ingelstads kontrakt.

¹⁶ Monica Rydbeck, i not 7 a. a., s. 29, not 1; brev från L. Tynell till riksantikvarien 8/12 1887.

om relikfyndet i Tryde. Den ena förekommer i protokollet från 1822 års prostvisitation.¹⁷ Där beskrives altarets relikgrav och innehållet i blydosan, varibland "uppå två smala bitar af pergament fanns skrift, som dock icke blef dechiffrerad, utan alt lades — — åter på sitt ställe". Som källa anges en notis i kyrkoboken, vilket ger oss anledning att även citera denna.¹⁸ Under "Memorabilia" för året 1798 heter det:

Sama år 1798. Är i Tryde kyrka altaret utflyttat — — —. Då altaret framflyttades och några stenar afhuggs fanns en brungrå marmorsten af 8. tumns qwadrat liggande öfwer et fyrkantigt håll, däri stod en liten aflång bly-dosa, hwari woro förvarade reliquier af rökelsor inbundna i små fina linna-klutar med silke-trådar och på 2 smala bitar af pergament — dessa ord: På den ena: [texten återgiven å fig. 5]. Alt lades åter på sitt ställe.

Även om prästen från början avsett att citera remsornas text, så har avskriften troligen tillfogats först senare och då efter en sekundär källa.¹⁹

Den ovan citerade beskrivningen i inventarium 1830 hänvisar till en äldre källa, nämligen prosten Nymans i Kverrestad avskrift. Denna återfinns i Carl Fredric Nymans värdefulla arbete Sammandrag af de märkvärdigheter, som finnas uti Ingelstads härad etc., vilket tillkommit huvudsakligen 1801. Handskriften utfördes i tre nära nog likalydande exemplar: ett för Kverrestads prästgård, nu i Lunds landsarkiv,²⁰ ett för Kverrestads kyrka, nu i församlingens arkiv²¹ och ett för häradsprostarkivet, nu i Uppsala universitetsbibliotek.²² Nymans beskrivning av Trydealtaret citeras här efter förstnämnda exemplar:²³

Anmärckning. Efter nyligen förrättad renovation af altare och predikstol i Tryde kyrka, som skedde 1798 — — —. När altaret utflyttades och en del af stenvuren baktill framhöggs, fanns uppe i det-

¹⁷ LLA: Tryde, N : 1, 15—16/6 1822, § 12.

¹⁸ LLA: Tryde, C : 4, Memorabilia, fol. 279 r.

¹⁹ Avskriften är utförd i blåck av annan nyans och hopträngd vid sidans nedre kant.

²⁰ LLA: Kverrestad, P I : 1.

²¹ Pastorsämbetet, Smedstorp: Kverrestad, P I : 2.

²² Universitetsbiblioteket, Uppsala: S 62. — Detta exemplar överlämnades till biblioteket 1871 av ärkebiskop Henrik Reuterdahls sterbhus, enl. meddelande från 1. bibliotekarie Åke Davidsson till förf. 28/3 1968.

²³ LLA: Kverrestad, P I : 1, s. 38.

3. *170 Xsti mclx } avskrift i en pergamentslapps funnen i
 reliquie undacini } en blydosa i Tryde kyrkas altarbord
 millia virginum*

4. *nos deserueto 2^{de} paa remsor af Pergament, fra den forre og be-
 dard løffes: ASC p^o 10da ano, och på den mindre pindare: Reliquie
 p^oar XI millia virginu. — Man flustad deraf att detta var bety-
 da: 0 Sancto Phrisio MCLX (1160) anno. p^oant: Reliquie*

5. *2 2 smala bitar af Pergam
 ASC p^o MCLX ano
 Reliquie stannum XI millia virginum*

6. *hvaribland lågo 2 smala bitar af pergament, hvarå var tecknad
 den ena. ASC p^o mclx ano. och på den andra Reliquie
 p^oar XV millia virginu.
 1712 Pindikbalans notationen handlar att kunnat hvarid en bit*

7. *De p^o 1113. 1110 m^ore.*

3. C. G. Brunius' anteckning 1845 om pergamentremsorna i Tryde. ATA.

4. Utdrag ur Tryde kyrkas inventarieförteckning 1830. LLA.

5. Ur notisen i Tryde kyrkobok 1798 om fyndet av altarets relikgömma. LLA.

6. C. F. Nymans avskrift av pergamentremsornas text. Ur Kverrestad prästgårds exemplar av hans "Sammandrag" från 1801. LLA.

7. Reliknotis om Sankt Nazarius i Lunds domkyrkas senmedeltida relikförteckning. DRA.

samma dock bak till, en fyrkantig marmor sten af 8 à 9 tum quadrat, liggande öfver ett litet fyrkantigt håll, deruti stod vid dess öppnande en liten sammanlagd blydosa, aflång, lik de små af then, som af en del bruktes till snus dosor, hvari lågo förvarade några små reliquier af rökelse, silcke, fint linne, sammanknutit och löst vissa delar ombundne af stora ärters storlek, hvaribland lågo 2 smala bitar af pergament, hvarå var tecknad å den ena [texten återgiven å fig. 6].

Författaren till ovanstående beskrivning, Carl Fredric Nyman, var kyrkoherde i Kverrestad och

Smedstorp 1788—1818, därtill prost över egna församlingar från år 1800.²⁴ Nyman hyste ett varmt intresse för forna tiders kultur. "Sammandrag" framstår enligt Gunnar Carlquist som "det förnämsta minnet av C. F. N:s antikvariska intressen". I inledningen nämner Nyman, att verket blivit "författadt vid lediga stunder för egen ro och nöje skulld efter de upplysningar som kunnat

²⁴ G. Carlquist, Lunds stifts herdaminne. II : 9, Lund 1963, s. 517 ff.

inhämtas". Av allt att döma har han på ort och ställe informerat sig om de olika sockenkyrkorna inom häradet. Flyttningen av altaret i Tryde 1798 var "nyligen" skedd, när Nyman omtalade relikaskens innehåll. Hans "Sammandrag" nedtecknades visserligen inte slutgiltigt förrän 1801, men det bör ha grundat sig på anteckningar från tidigare år. Jag håller således för troligt, att Nyman själv sett pergamentremsorna i Tryde och kopierat deras text. Hans avskrift skulle därmed vara den äldsta uppteckningen av detta hittills så viktiga dokument. Men det torde också vara den mest autentiska editionen. Bokstävernans utformning tyder på att texten ursprungligen varit avfattad i karolingiska minuskler med inslag av unciala typer.²⁵ Nyman nöjde sig med att notera vad som verkligen stod på lapparna och avstod från tolkningar, som till varje pris sökte ett årtal. Om Tryde kyrkas ursprung skriver han därför kort och gott, att "dess ålder är obekant".²⁶

Som framgått av ovanstående källhänvisningar är Trydealtarets reliktexter inte enhetligt återgivna. Det finns smärre avvikelser mellan de olika avskrifterna. Intresset vid uttydningen koncentrerar sig till den förstnämnda satsen, den som påstås innehålla ett årtal. Den andra satsen kan inte gärna tolkas på annat sätt, än att den lämnar upplysning om de relikter av 11 000 jungfrur, som blivit deponerade i altarets blydosa. För att få klarhet i om den första satsen verkligen rymmer en datering, har jag tillfrågat några handskriftskännare på olika håll i Europa, vilka samtliga blivit förelagda Nymans avskrift av dokumentet.

Från Rigsarkivet i Köbenhavn skriver arkivar, dr. phil. Johan Jørgensen, att den ena lappens text "uden tvivl — — — hentyder til de 11 000 jomfruer, hvorimod den anden pergamentssedels indskrift er så usikkert overleveret, at der næppe lader sig fremsætte transkriptionsforslag af rimelig sandsynlighedsgrad".²⁷ Sekreteraren vid Ecole Nationale des Chartes i Paris har vänligen svarat mig i två olika brev.²⁸ Han konstaterar om Brunius version av texten följande: "Quant à 'ao x sti MCLX', il faut admettre que ce déchiffrement se fonde sur un autre dessin que ceux que vous m'avez soumis". Om skrivningen i 1830 års inven-

tering — "A Sancto Christo MCLX anno" — anser han, att den "se heurte à une série d'impossibilités paléographiques" — och vidare, att "l'expression 'Sanctus Christus' est totalement aberrante et ne s'est jamais rencontrée". Denne forskare föreslår i stället — med viss tvekan — läsningen "de sancto Melhano", men kan inte finna bruk för det inledande tecknet \wedge . Han konstaterar emellertid: "La formule serait alors celle, traditionnelle, par laquelle on désigne l'identification des reliques qui l'accompagnent" och tillägger "qu'un billet d'authentification de reliques porte plus volontiers, et nécessairement, le nom du propriétaire des reliques qu'une mention de date dont on n'a que faire". Om det sista tecknet i den förmenta dateringen MCLX framhåller han, att "on ne peut raisonnablement voir un X ni aucune autre lettre de la numération romaine dans ce tracé", men det h som han i stället föreslår skulle behöva en större "sûreté dans le dessin paléographique".

Mitt spörsmål har föranlett arkivarie Clara Nevéus vid Riksarkivet i Stockholm till följande utlåtande:²⁹ "De avskrifter från 1800-talet, av vilka ni insänt fotokopior, ger en ganska god bild av vad som stått på den medeltida pergamentsremsan. Texten synes ha varit 'De sancto Nazario'. I avskrifterna har de båda strecken i D kommit att åtskiljas så mycket, att det varit svårt att se, att endast en bokstav avses. Vidare har det första a i Nazarius fått ett väl högt uppstreck". Om detta förslag har den franske paleografen yttrat, att även den tolkningen är möjlig, men han har svårt att acceptera någon förening av de två första tecknen till ett D.³⁰ Slutligen har en österrikisk forskare, professor Leo Santifaller vid Österreichische Akademie der Wissenschaften i Wien, beretts tillfälle att jämföra de båda framlagda förslagen. Han betraktar läsningen "de sancto Nazario" som väsentligt bättre än tolkningen "de sancto Melhano", men tillägger, att det inte är lätt att dra säkra slutsatser på grundval av en avskrift eller ett fragment.³¹

De återopade paleograferna betraktar således båda pergamentremsorna från Tryde som reliketiketter. Denna sammanställning kan jämföras med texten på de remsor, som påträffats i en re-

²⁵ Jfr E. Kroman, Dansk palæografi. Nordisk kultur. XXVIII: A. Köbenhavn 1944, s. 36 ff.

²⁶ LLA: Kverrestad, P I: 1, s. 35.

²⁷ Brev till förf. 21/2 1968.

²⁸ Brev till förf. 6/3 o. 12/3 1968.

²⁹ Brev till förf. 11/6 1968.

³⁰ Brev till förf. 24/6 1968.

³¹ Brev till förf. 27/8 1968.

likdosa i Jonstorps kyrkas högaltare.³² Där står med upplösta förkortningar "de camisea sancti olauī regis et martyris", respektive "Reliquie xi milium virginum". Dessa notiser lämnar endast besked om vilka relikier som blivit nerlagda i respektive altare; däremot behöver de inte ha något samband med själva invigningen av templet.³³ Hade kyrkans konsekration ägt rum vid samma tillfälle, så borde detta ha noterats i en särskild inskrift. Tänkbart är således — inom parentes sagt — att det kan föreligga en skillnad i tid mellan kyrkobygget och relikdepositionen i Tryde.

I de framförda tolkningsförslagen har den gamla dateringen ersatts av namn på tvenne helgon, Sankt Nazarius eller Sankt Melanius. Ingen av dem är tidigare förknippad med Tryde kyrka. Sockenprästen Joseph Bolmstadius uppger i stället 1729 dels att "kyrkan sägzw warit consecrerat S. Petro, dock uthan skriftel. bewjss", dels att Sankt Martinus anropades på kyrkklockan.³⁴ Om Sankt Nazarius (Saint Nazaire) meddelar hagiografer, att han var son till en romersk officer och en kristen kvinna.³⁵ Tillsammans med sin följeslagare

Celsus begav han sig till Milano för att predika evangelium. De båda led där martyrdöden omkring år 68, och deras kvarlevor hittades av Sankt Ambrosius i en trädgård utanför staden omkring år 395. Nazarius fördes in till Apostlakyrkan, vilken senare återinvigdes till hans ära. Reliker av Nazarius förekommer i många kyrkor runt om i Europa. Han är sålunda titulärhelgon för katedralen i Carcassonne och Béziers; vidare tillhör han Tridentostiftets främsta patroner. En av hans festdagar inföll den 28 juli och firades i bl. a. Linköpings, Strängnäs och Åbo stift.³⁶ I en förteckning från 1400-talet över relikier i Lunds domkyrka redovisas fragment "de sto nazario mire" (de sancto nazario martire) och "de stis nazario et celso miribus" (de sanctis nazario et celso martiribus).³⁷ Den förstnämnda notisen förtjänar att jämföras med motsvarande sats hos Nyman, fig. 6—7. Om man bortser från förkortningen "mire", uppvisar de båda stora likheter i utskriften.

Det andra av de föreslagna helgonen i Trydealtaret är Sankt Melanius eller Melanus (Saint Mé-laine).³⁸ Denne var en fransk munk, som blev biskop i Rennes omkring år 505. Han framstår som en av de ledande vid synoden i Orléans 507—511. Enligt vissa källor dog Melanius 530, och hans minne firades bl. a. den 6 november. Ett "helgedomakar" från Eriksbergs kyrka i Västergötland och daterat till omkring 1175 har enligt sin inskrift innehållit relikier av den helige biskopen Melanius.³⁹ Den senmedeltida relikförteckningen från Lunds domkyrka upptar "de sancto melano cress" (confessore).⁴⁰

³² Monica Rydbeck, i not 7 a. a., s. 25 f.

³³ Jfr J. Braun, *Der christliche Altar*. I. München 1924, s. 720.

³⁴ Kungl. Biblioteket, Stockholm: Engeströmska samlingen, BVIII, 2, 56, sockenrelationen 3/7 1729, § 3; jfr Universitetsbiblioteket, Lund: *Collectio Rönbeckiana*, T 13 : 2, fol. 330. — Ett exempel på hur vårdslöst Brunius kunde hantera en inskrift lämnar denna ringklocka. Dess inskription är känd genom en notis, dels i relationen 1729, § 6, dels i Nymans sockenbeskrivning, s. 37, dels i en okänd författares *Antiquariska anteckningar hufvudsakligen om inskrifter å ringklockor och grafstenar i Skåne* (ATA). Inskriptionen på Trydeklockan var utförd i delvis unciala versaler. Man urskiljer namnet "S MARTINVS" (möjl. "DOMNOS MARTINVS") och enstaka ord men knappast någon datering. Likväl fastslår Brunius i en anteckning om klockan följande: "Derå står S martinus episcopus migravit a seculo jam vincentesimo quinto millesimo quengentesimo anno (d. ä. 1525). Romerska bokstäfver starka abbreviationer" (ATA: C. G. Brunius samling, VIII, s. 176). Klockan blev omgjuten 1855 (ATA: H. Alms protokoll från snabbinventeringen 18/9 1926).

³⁵ J. Coulson, *The Saints*. New York 1960, s. 335; *The Oxford dictionary of the christian church*, edited by F. L. Cross. Edinburgh 1961, s. 941; *Grand Larousse encyclopédique*. 7. Paris 1963, s. 696; F. G. Holweck, *A biographical dictionary of the Saints*. London 1924, s. 729 f.

³⁶ F. Dahlby, *Kyrkokalender*. Lund 1962, s. 124. Jfr brev enl. not 29.

³⁷ Rigsarkivet, Köbenhavn (DRA): Danske gejstlige sager, app. 5, Fortegnelse over Lunde domkirkes reliqvier, fol. 9 v. - r.; S. Hylander, *Catalogus reliquiarum sanctorum in ecclesia lundensi*. Lund 1820, s. 35 f. Jfr B. Kornerup, *Drag ur medeltidens fromhetsliv*. Lunds stift i ord och bild. I. Stockholm 1947, s. 65 ff.

³⁸ Coulson, i not 35 a. a., s. 330; *Grand Larousse*, 7, s. 231; F. von Sales Doyé, *Heilige und Selige der römisch-katholischen Kirche*. II. Leipzig 1930, s. 31.

³⁹ Nu i Statens historiska museum, inv. nr 5561, enl. brev till förf. från assistent Anne-Marie Tiedemann 8/1 1975.

⁴⁰ DRA: Fortegnelse over Lunde domkirkes reliqvier, fol. 9 r.; Hylander, i not 37 a. a., s. 34. — Reliknotisen kan möjligen också avse Sankt Mellonius,

Alltsedan de små dokumenten från Trydealtaret 1798 kom i dagen, har texten på dem lockat till uttydningar. I avskrifter och citat har dessa korta satser fått olika versioner. Vid otaliga tillfällen har den därpå grundade dateringen 1160 förekommit i litteraturen. Efter 1850 och fram till våra dagar dominerar Brunius tvivelaktiga tolk-

confessor och biskop i Rouen samt död omkring 311 (von Sales Doyé, i not 38 a. a., II, s. 31; Holweck, i not 35 a. a., s. 702).

ning av texten. I dess ställe vill jag nu sätta prosten Nymans mera autentiska avskrift av originalen från omkring 1800. Hans edition har givit upphov till helt andra tolkningsförslag, som medfört att remsan med daterande notis reducerats till reliketikett. Om det varit Sankt Nazarius eller Sankt Melanius, som blivit hedrad vid relikdepositionen undandrar sig tills vidare min bedömning; den frågan lämnas härmed öppen. Jag finner det likväl värdefullt, att Trydedokumentets vittnesbörd förvandlats från dogm till problem i Skånes medeltida konsthistoria.

Zusammenfassung

Einweihungsdokument oder Reliquienetikett?

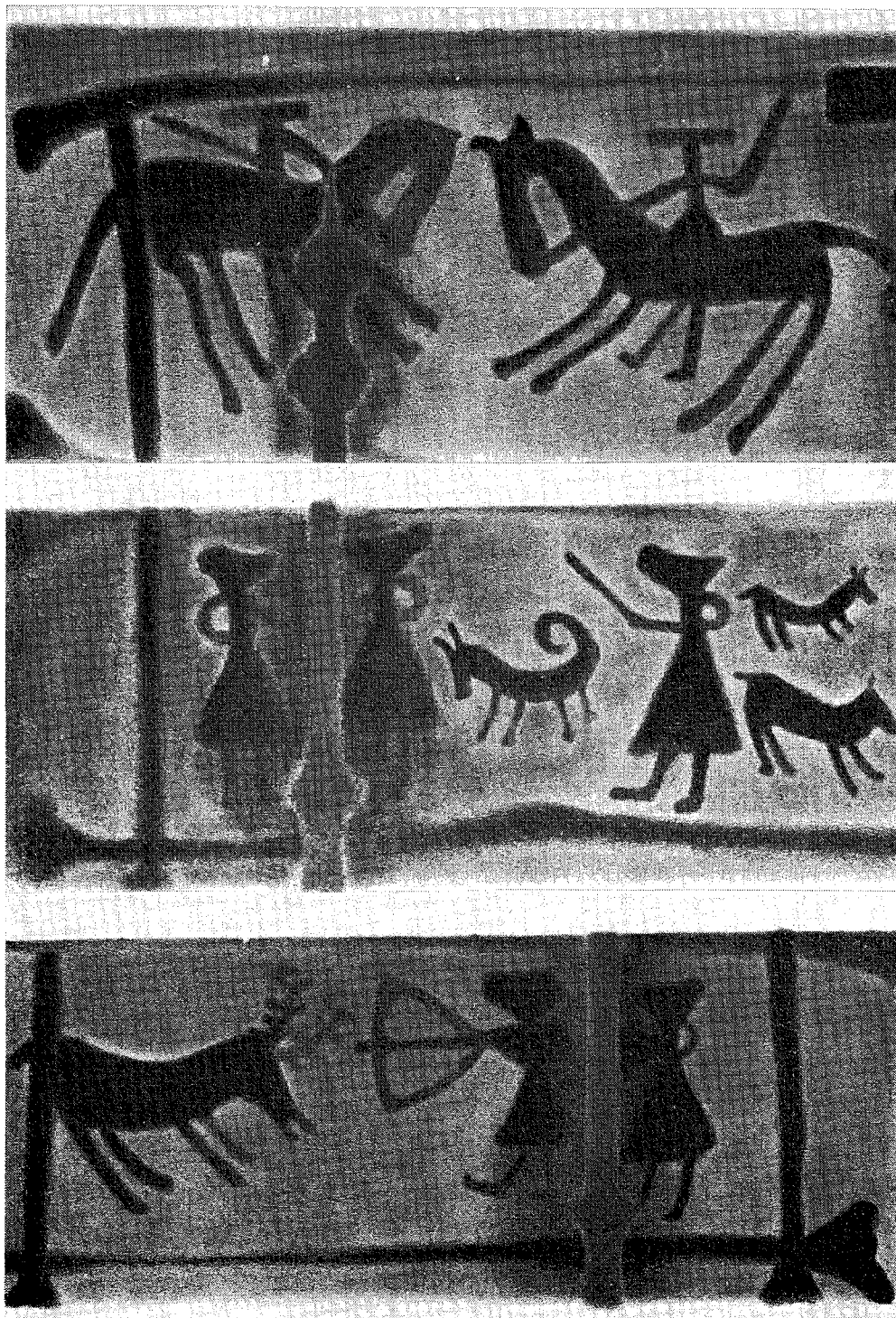
Überprüfung der Datierungsgrundlage der Kirche zu Tryde

Für die Kirche zu Tryde in Südostschonen (Abb. 1) — 1868 erbarmungslos abgerissen — wurde lange mit Stolz 1160 als Datum der Weihe genannt. Forscher pflegen betr. dieser Angabe auf C. G. Brunius und sein Werk „Skånes konsthistoria för medeltiden“ (1850) zu verweisen. Brunius bezieht sich dort auf den Text zweier kleiner Pergamentstreifen, die man in einer Bleidose (Abb. 2) im Altar der Kirche angetroffen hatte. Auf dem einen stand ihm zufolge „*̄Xsti MCLX*“ und auf dem anderen „*reliquiæ XI millia virginum*“ (vgl. Abb. 3). Der erstere Satz sollte also eine Datierung enthalten und der zweite eine Reliquiennotiz. Der zitierte Autor verweist indirekt auf eine ältere Quelle, und zwar das Protokoll der Kircheninventarisierung von 1830. Dessen Version des Textes (Abb. 4) hat Brunius bearbeitet, um sie lesbarer zu machen. Verf. hat zwei weitere ältere Quellen ans Licht gezogen. Die eine ist eine Notiz im Kirchenbuch der Gemeinde von 1798, demselben Jahr, in welchem die Reliquiendose im Altar aufgefunden wurde. Die Abschrift des Textes der Pergamentstreifen (Abb. 5) scheint jedoch später hinzugefügt worden zu sein. Grössere Authentizität misst Verf. der Version (Abb. 6) bei, die Propst C. F. Nyman aufgezeichnet hat; er hatte die Pergamentstreifen vermutlich selbst in der Kirche zu Tryde gesehen und ihren Text kopiert.

Wir konzentrieren unser Interesse auf den ersten

Satz, der angeblich eine Jahreszahl enthielt. Um zu untersuchen, ob er sich auf andere Weise deuten liesse, hat Verf. einige Handschriftenkenner gebeten, Nymans Version des Textes zu überprüfen. Ein dänischer Forscher meint, die Inschrift gestatte in der vorliegenden Form keine wahrscheinliche Deutung. Ein französischer Paläograph findet Brunius' Lesung schwer erklärlich und verwirft einige Ausdrücke in der Inventarisierung von 1830. Er schlägt stattdessen die Lesung „*de sancto Melhano*“ vor, die sich einem traditionellen Muster von Reliquiennotizen anschliesst. Ein schwedischer Forscher ist derselben Auffassung, setzt sich jedoch für die Lesung „*de sancto Nazario*“ ein, der auch ein österreichischer Kollege zuneigt, der die verschiedenen Deutungen verglichen hat. Damit würden die beiden Pergamentstreifen von Tryde Reliquienetiketts darstellen.

Keiner der erwähnten Heiligen wurde bislang mit der Kirche von Tryde verknüpft. Von St. Nazarius gab es an verschiedenen Orten in Europa Reliquien, u. a. auch im Dom zu Lund (vgl. Abb. 7), das gleiche gilt von St. Melanius. Welcher von ihnen durch die Reliquiendeposition in Tryde geehrt wurde, bleibt jedoch bis auf weiteres eine offene Frage. Verf. wollte mit diesem Aufsatz vor allem die alte Fehlerquelle eliminieren, die zu einer Jahreszahllesung geführt hatte.



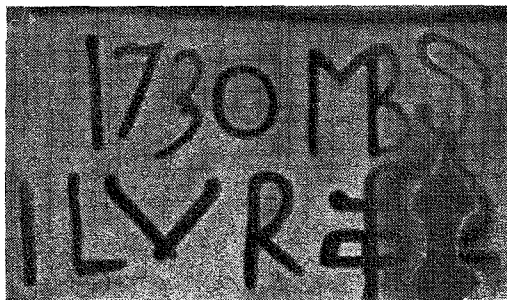
Målningarnas förebilder

En efterlysning

Under fältarbete i norra Skåne 1950 fick dåvarande amanuensen vid Folkklivsarkivet i Lund, Sture Bäckström kännedom om det skrin varifrån vidstående bilder härrör. Det är akvareller som hans kollega Ulla Andersson utförde efter målningar på insidan av skrinets lock (Folkklivsarkivet B 17086). Skrinet är såsom synes daterat 1730 och har en längd av ca 35 cm. Det hade omkring 1910 inköpts på auktion efter en mjölnare i Sandåkra, N. Mellby sn i norra Skåne.

Figureerna är helt olika vad man i övrigt känner av hithörande målningar. Att de skulle tillkommit spontant är inte troligt. Men vad har förebilderna varit? Är liknande målningar bekanta från annat håll?

Upplysningar mottages tacksamt av Folkklivsarkivet, Finngatan 8, 223 62 Lund.



Etnografiprofessuren i Uppsala

I samband med att professor Sture Lagercrantz 1976 avgår från sin personliga professur i "allmän och jämförande etnografi" vid Uppsala universitet har tjänsten ordinarie satts. Samtidigt har benämningen ändrats till "professur i etnologi, särskilt utomeuropeisk". Den skall enligt kanslersämbetets bestämmelse omfatta "det vetenskapliga studiet av främst de utomeuropeiska, icke industrialiserade kulturena i nuvarande och

gången tid. Vid tillsättning av professuren skall meritering inom kulturernas samtliga områden tillmätas samma vikt."

Genom begreppet "icke industrialiserade kulturer" har en gränsdragning gjorts gentemot socialantropologin. Beträffande samernas kulturhistoria torde event. motsättningar kunna undvikas genom överenskommelser ämnesrepresentanterna emellan.

ÖVERSIKTER OCH GRANSKNINGAR

Otto Blehr: **Folketro- og sagnforskning.** Universitetsforlaget. Oslo 1974. 202 s., ill.

Omkring tre fjärdedelar av ovanstående arbete utgöres av uppteckningar som förf. 1969 gjorde i småbrukarbygderna i Hadeland, några mil norr om Oslo. Materialet är begränsat till berättelser om övernaturliga väsen och händelser. Vad som berättats har minutiöst nedtecknats och återges i den ordning uppteckningarna gjorts. Meddelarnas antal är 60. Tydligt för att skydda deras anonymitet — förf. vädjar särskilt härom — anges varken bostadsort, yrke, kön eller ålder, vilket förvånar särskilt när det gäller underlaget för en strukturundersökning (självfallet får man anta, att dessa uppgifter ingår i originaluppteckningarna, vars förvaringsplats dock icke omtalas). Läsaren kompenseras av att uppteckningsområdet noga anges på bifogade kartor ävensom av upplysningen, att befolkningen är relativt homogen och att berättarnas medelålder är omkring 70 till 75 år. Om, såsom ofta är fallet, manliga och kvinnliga sagesmäns berättarstoff uppvisar någon skillnad diskuteras ej.

I kapitlet Kommunikation av folketro säges att "såväl visuella som verbale kommunikationer blir generert av foreställningar individerne har på det kognitive plan". Sagt på normalsvenska innebär detta att folketro fortlever och sprides genom vad man ser eller hör. Att härvid den muntliga spridningen varit väsentligast är en ganska självfallen slutsats för en tid, då utövad folketro blivit allt ovanligare. Däremot kan man betvivla påståendet, att vad förf. kallar "folktroutsagn", alltså kortfattade regler om vad man bör göra eller inte göra, skulle vara ovanliga. Traditionsarkivens samlingar vittnar om motsatsen. Att bryta mot dessa av traditionen givna regler har betraktats som farligt och har därför iakttagits och fortlevat, även om de inte åtföljts av de "kontekstuelle elementer" som förf. menar behövs för att göra dem "mer troverdige som kommunikasjon".

Rätt kan man däremot ge förf. i hans energiska hävdande, att som källor för studiet av folketro finns ingen anledning att betrakta sägner och vad som kallats memorat (skildring av en egen upple-

velse) såsom skilda kategorier. För andra studier förhåller det sig däremot annorlunda. Blehrs nedvärdering av tidigare sägenforskning kommer till uttryck i hans upprepade tal om "de filologisk/litterärt orienterte folkloristers forskning". "Filologisk" verkar här som en gengångare av C. W. von Sydows språkbruk i förklenande syfte i då aktuell polemik.

Huvudändamålet med Blehrs uppteckningsarbete i Hadeland var att få underlag för en strukturundersökning av "folketrofortellinger" inom ett begränsat område, att "komme frem til en prosessuell og almengyldig forklaringsmodell for den formvariasjon, geografiske distribusjon og levealder slike fortellinger har" (s. 20).

De vanligaste motiven i uppteckningarna är huldor som lockar till älskog, nissar som slåss och möten med gengångare. Hur mycket av detta har hos berättarna varit levande folketro? Eller som Blehr älskar att uttrycka det: i vilken grad har folketroelementen varit "integrerte", varit "uttrykk for verdsettninger hos informantene". Han har prövat två metoder för att i siffror försöka mäta detta.

I det ena fallet utgår han från att när berättarna omtalar händelser som skall ha inträffat i samtiden, så uppfattar de dem som sanna. Förf. vidgar härvid sin beteckning "samtiden" med tillägget, att ordet må "såväl som den tiden informanten selv har erfart, også omfatte den tid han har fått direkte kunnskap om av eldre og derved mener er verifiserbar". Han har vidare valt ut de tre stora grupper uppteckningar som gäller huldor, nissar och gengångare (och med dessa närstående väsen), tillsammans 83,6 % av samtliga. Av berättelserna om huldor är c:a 53 % av ovanstående slag, för nissar är motsvarande tal 47 % och för gengångare så mycket som 82,6 %. I jämförelse med det helhetsintryck Blehr har av samlingen stämmer den sistnämnda höga siffran bra, men däremot har det överraskat honom, att skillnaden ifråga om huldor och nissar inte är större. Berättarna hade gett honom intrycket, att tron på huldor var vida mer levande än tron på nissar.

För den andra mätningmetoden som Blehr prövar, är förutsättningen att ju mindre "kontekstuelle element" som finns, dvs. ju färre detalj-

uppgifter och specifikationer den omtalade händelsen har, ju mindre har man trott på den. Han finner då att 54,4 % av berättelserna om nissar är av det ospecificerade slaget, under det att för huldor och gengångare är siffrorna endast 30,4 % resp. 12 %. Detta ger enligt Blehrs uppfattning en mer nyanserad bild och han rekommenderar att båda mätningsmetoderna kommer till användning.

Högst överraskande i den föreliggande samlingen är att så många berättelser — enligt Blehr 189! — endast är kända genom en enda uppteckning. Detta visar med all tydlighet som Blehr säger, att "den horisontale kommunikationen av folketrofortellinger må ha brutt sammen". Hade den folketro en berättelse omvittnar verkligen varit levande i bygden, så hade också berättelsen starkare kvarlevat i minnet och alltså varit känd av fler. I slutet av kapitlet behandlas andra förutsättningar för olika berättelsers spridning: ett dramatiskt innehåll, anknytning till lokala personer och platser. Förf. ansluter sig här i huvudsak till vad C. W. von Sydow framlade redan 1931 i Nordisk kultur.

Bokens slutkapitel har rubriken Sagnforskning. Här synes förf. själv väl starkt ha dramatiserat betydelsen av sin framställning. Med konstaterandet av det välkända förhållandet, att även om ett sägenmotiv vandrar, så är den enskilda berättelsen i sin utformning lokalt begränsad, anser sig sålunda Blehr ha framlagt "en viktig avklaring" med "helt vesentlige implikasjoner for vår forståelse av de fenomen vi her studerer". — I kapitlets fortsättning anknyter förf. främst till den "typologiska" sägenforskning han tidigare i boken kritiserat men med ett i och för sig helt riktigt yrkande på en mera detaljerad katalogisering av sägnernas delmotiv. Men att säga tulipanmaros är alltid lättare än att åstadkomma den!

*

Otto Blehr konstaterar flera gånger i sin framställning att han varit för sent ute. Folktron bakom berättelserna hör det förflutna till: "I en slik situasjon er det umulig å skaffe seg en annet enn fragmentarisk forståelse av fortellingenes sociale funksjon". Inför detta greps anmälaren av en stunds självförebärelse. Varför hade jag inte själv försökt mig på en undersökning av sådant slag, när jag nära 50 år tidigare i min hembygd i sydöstra Skåne gjorde uppteckningar med samma innehåll som Blehrs: om goanisse, om "de under-

jordiska", om skogssnuvan och om spöken?

Men i den dåvarande forskningssituationen var strukturundersökningar icke aktuella, i varje fall inte för en nybörjare. I tryck blev resultatet också endast en liten förstlingsuppsats med typologisering av en grupp sägner (Folkminnen och folk-tankar 1922). Men även den som hade varit före sin tid hade dock på skånsk slättbygd inte haft större möjligheter på 1920-talet än Blehr hade 1969 i Hadeland att pejla folktrons djup och vidd och "fortellingenes sociala funksjon". Den datering jag gav i min uppsats lyder nämligen (det gäller "de underjordiska"): "Deras sista voro väl nästan samtida med farfarsfar. Men farfar började tvivla på deras existens och far fick endast höra talas om dem, när han var liten. Och vi själva veta inte av att de funnits." Det var alltså inte heller här för ett halvsekel sedan en tidsmässig bättre situation, även om den unge upptecknarens forskningsperspektiv haft större bredd.

Men Otto Blehr bör ha ett erkännande för att han energiskt och målmedvetet fortsatte sitt studium av sitt undersökningsmaterial även om detta inte fyllde de förväntningar han från början hade haft.

Sigfrid Svensson

Jan Lindroth: Idrottens väg till folkrorelse. Studier i svensk idrottsrörelse till 1915. Engl. summary. Studia Historica Upsaliensia 60. Uppsala 1974. 363 s.

Inom det i Uppsala på 1960-talet startade forskningsprojektet om de svenska folkrorelserna utkom våren 1974 som dittills sjätte avhandling inom projektet Jan Lindroths ovan angivna studie av idrottsrörelsen. Seriösa studier av idrottsrörelsen och idrottsliv i allmänhet har låtit vänta på sig länge i historisk och samhällsvetenskaplig forskning, men på senare tid har flera tecken visat sig som tyder på att en islossning kan vara på väg. Att inte åtskilliga inom det snabbt växande antalet doktorander vid universitetet skulle lockas av detta relativt oplöjda fält vore också egendomligt. Jan Lindroth har redan ett decenniums studier på området bakom sig, hans lic.avhandling 1967 behandlade den tidiga idrottsrörelsen, särskilt linggymnastiken.

Idrottens trots allt mer perifera roll inom folkrorelseforskningen framgår av att Lindroth snabbt

tvungas ta ställning till frågan om idrottsrörelsen över huvud taget var en folkrörelse under den studerade perioden. Före första världskriget omtalades idrottsrörelsen sällan som en sådan, t. ex. av dess egna ledare. Lindroth anger ett antal komponenter som man har skäl att vänta sig hos en folkrörelse. Dessa är ett frivilligt medlemskap, en oppositionell självständighet, en varaktighet över tid, en organisatorisk uppbyggnad, en stor medlemsanslutning, en social spridning, en geografisk utbredning, ett ideologiskt inslag och ett dynamiskt moment. Författaren behandlar sedan dessa komponenters giltighet i avhandlingen men inte systematiskt, avhandlingen har inte byggts upp kring dem.

I ett sammanfattande avsnitt i slutet av sitt arbete återkommer författaren till folkrörelsebegreppets olika komponenter. Han menar här att kraven på frivillighet och varaktighet utan vidare uppfylldes under den tid undersökningen avser.

Även den stridbara oppositionen mot det etablerade som man kan förvänta sig av en ung folkrörelse var ett påtagligt drag mot slutet av 1800-talet. Idrottsrörelsen mötte ett hästskt motstånd från gymnastiklärarkåren och det av linggymnastikens traditioner behärskade Gymnastiska Centralinstitutet (GCI). Lindroth lanserar termen "lingianism" för det slags ortodoxa fasthållande vid P. H. Lings gymnastiksystem, som under 1800-talets andra hälft praktiserades av en dominerande grupp svenska gymnastiklärare med P. H. Lings son Hjalmar Ling och sjöofficeren Lars Mauritz Törngren i spetsen. Utmärkande för lingianismen var uppfattningen om gymnastiken som den centralaste och viktigaste idrotten. Gymnastiken skulle tillämpa exakta fixerade rörelser och konsekvent liksidighet. Den skulle kunna utövas av alla och envar i kollektiv form. Lingianerna såg därför med stor misstänksamhet på den nya idrottens tävlingskaraktär, på färdighetsövningar och på utbildandet av elitidrottsmän. De för gymnastiken utbildade normerna tillämpades slaviskt vid bedömningen av andra idrottsgrenar. Törngren, föreståndare för GCI 1887—1907, kritiserade sålunda fotbollsspelet för att man inte iakttog kravet på liksidighet i övningarna och sparkade omväxlande med höger och med vänster fot! På liknande sätt ogillade Törngren att skridskoåkare ensidigt åkte i vänstervarv. På somliga punkter tog nya idrotter faktiskt intryck av kritiken. Kravet på växelsidighet tog sig t. ex. ut-

tryck i att man vid spjutkastning länge räknade det sammanlagda resultatet av kast med höger och vänster hand.

I lingianernas motstånd mot den växande idrottsrörelsen kring sekelskiftet låg även nationalistiska föreställningar. Man slog vakt om Lings gymnastik som ett värdefullt nationellt arv. Mot importerade idrotter försökte man sätta gamla nationella lekar, t. ex. pärkspelet. Nationell press tog på 1860-talet med delvis stor hätskhet parti för linggymnastiken och mot "sporten", som man med förklenande innebörd sade om den utifrån importerade tävlingsidrotten. Nya Dagligt Allehanda kontrasterade på ett typiskt sätt "svensk gymnastik — och utländsk akrobatik". Men de aktiva och publiken föredrog trots allt snart de nya tävlingsmässiga och dramatiska idrotterna.

En stor del av Lindroths arbete behandlar dragkampen mellan den inhemska gymnastiken och den internationella idrotten. Situationen var med Lindroths ord "ett skolexempel på kampen mellan bestående statsinstitution och framflyttande folkrörelse". Däremot kan man inte säga att idrottsrörelsen mötte motstånd från andra sektorer av det etablerade samhället. Författaren menar att överklassinslaget i den tidiga idrottsrörelsens ledning gjorde den väl skickad att kommunicera med ledande ämbetsmän. Påfallande var regeringsledamöternas välvilliga inställning. I riksdagens anslagsdebatter ställde sig däremot vissa riksdagsmän avvisande till idrottsrörelsen, huvudsakligen bönder (av sparsamhetsskäl) och socialdemokrater (av ideologiska skäl).

Socialdemokratins inställning till den tidiga idrottsrörelsen var emellertid djupt splittrad. Det samma gällde arbetarpressen. Ju längre till vänster en politiker eller en tidning stod, desto större var sannolikheten för en negativ hållning till idrotten. Man stöttes bort av de nationella och överklassbetonade dragen hos idrottsrörelsen, men framför allt fanns en utpräglad rädsla för idrottsrörelsen som en farlig konkurrent till arbetarrörelsen om ungdomens intresse. Andra och mer moderata krafter inom socialdemokratien såg mer positivt på idrotten eller menade i varje fall att en växande rörelse som så uppenbart attraherade unga människor, inte minst ur arbetarklassen, inte fick motarbetas.

Lindroth följer även de borgerliga politikernas attityder till idrotten och dennas behandling i konservativ och liberal press. På konservativt håll

fanns krafter som ville se idrotten som en nationellt väckande och klassutjämnande faktor som borde ges allt stöd. Särskilt 1912, pansarbåtsinsamlingens och stockholmsolympiadens år, markerade för många konservativa tidningar den definitiva övergången från likgiltighet eller lingiansk "antisport-inställning" till entusiasm inför idrottsrörelsen.

Författaren har i tidningarna huvudsakligen bearbetat ledarmaterialet, någon granskning av sportreferatets form och framväxt finns inte. Det är kanske skäl att beklaga detta, eftersom själva den kvantitativa förekomsten av idrottsmaterial i pressen vore en värdefull måttstock på idrottens utbredning till folkrörelse. (Lindroth har företagit en mätning av sportreferatens omfattning och innehåll men valt att inte inkludera detta i avhandlingen.)

Låt oss återvända till kriterierna på en äkta folkrörelse. Genom Riksidrottsförbundets (RF) bildande 1903 menar Lindroth att kravet på en organisatorisk uppbyggnad uppfylldes. Idrottens riksorganisering skildras i ett särskilt kapitel. Lindroth menar att denna organisering inföll anmärkningsvärt sent sett i ett internationellt perspektiv. Men med tanke på att idrotten i stort sett importerades till Sverige under 1800-talets sista decennier från länder med tidigare utvecklade idrottsrörelser, närmast England och Danmark, är väl en fördröjning på något decennium inte särskilt förvånande.

Den sociala spridningen bland de aktiva har inte studerats i avhandlingen. Men genom att ställa samtida uttalanden om kroppsarbetarnas dominans inom rörelsen mot det konstaterade stora inslaget av skolungdom och officerare inom vissa sportgrenar vågar författaren dock dra slutsatsen att den sociala spridningen bör ha varit avsevärd. Den sociala sammansättningen i riksorganisationernas styrelser granskas däremot närmare. Den starka överklassprägnen blir det bestående intrycket. Särskilt talrika var officerare och affärsmän. Styrelsen för Sveriges centralförening för idrottens främjande, en med RF konkurrerande organisation, stiftad 1897, hade en styrelse av närmast societetskaraktär, "den socialt kanske mest exklusiva ledargruppen i folkrörelsesammanhang".

Lindroth diskuterar även idrottsrörelsens geografiska utbredning. Huvudsavsikten har här varit att påvisa en relativt jämn fördelning över landet, ingen landsända ställdes utanför. Någon dif-

ferentiering av de olika idrottsgrenarnas spridning ges inte. Den tidiga idrottsrörelsens stadscentrering var anmärkningsvärd, enligt Lindroth antagligen mer markerad än inom någon annan folkrörelse.

En stor del av Lindroths avhandling upptas av en analys av relationerna mellan den svenska idrottens och gymnastikens ledande män decennierna kring sekelskiftet. Särskilt Victor Balcks centrala roll ges en nyanserad beskrivning. Balck tycks ha intagit en mellanställning mellan de ortodoxa lingianerna och den moderna tävlingsidrottens utrerade företrädare. Som lärare vid GCI sedan 1870-talet såg han gymnastikens som idrottens modergren och höll fast vid idrottens gymnastiska förankring. Men han ville lätta upp den lingianska gymnastikens förmenta tråkighet och han arbetade med kraft på att i Sverige introducera den anglosaxiska tävlingsidrott som lingianerna avskydde.

Sammanfattningsvis kan om Lindroths avhandling sägas att författaren relativt väl lyckats smälta samman ganska separata partier, idrottsrörelsens organisation och ideologi, kampen mellan linggymnastik och tävlingsidrott, de politiska partiernas och partipressens inställning till idrotten, till en fungerande helhet. Framställningen är klar och håller sig till väsentligheter; varje kapitel har utmärkta sammanfattningar. Författaren hanterar såväl kvalitativt som kvantitativt material med stor säkerhet. För idrottshistorisk forskning i Sverige, såväl konkreta geografiskt avgränsade studier som riksöversikter av t. ex. bestämda idrottsgrenars utveckling, måste Jan Lindroths avhandling bli en naturlig utgångspunkt.

Mats Hellspång

Inger Estham: Figurbroderade mässhakar från reformationstidens och 1600-talets Sverige. Zusammenfassung av Rudolf Zeitler. Vitterhetsakademien, Antikvariska serien 27. Almqvist & Wiksell. Stockholm 1974. 216 s., ill.

Sverige är ett land med ett rikt och mångfacetterat textilt arv. De forskare som blev pionjärer i de textila skattkammarna hade lyckan att få se sina publikationer snarast i lyxförande, om man tänker på Branting-Lindbloms Medeltida vävna-

der och broderier i Sverige, Agnes Geijers Birka, John Böttigers Svenska statens samling av vävda tapeter eller Emilie von Walterstorffs Textilt bildverk för att nämna några. Sedan dess har publiceringsklimatet blivit kärvare, ett undantag utgör dock Agnes Geijers Ur textilkonstens historia (anmäld i Rtg 1972). I dagens läge blir man i varje fall så mycket gladare att ytterligare en ny publikation på textilforskningens fält sett dagens ljus.

Inger Esthams intresseväckande forskning har resulterat i ovan angivna vackra publikation och belyser en ny fas i vår textila kulturhistoria och fyller därmed på ett förtjänstfullt sätt en lucka i vår kunskap. Det behöver inte framhållas att textilier av vad slag det vara må hör till de mer förgängliga av denna världens alster. Den oerhörda mängd inredningstextilier, vävnader, broderier samt plagg till vardag och fest som "kulturmanniskan" alltid omgivit sig med, har förvisso decimerats till det yttersta. Man kan inte undgå att känna vemod när man i inventarier, rullor, bouppteckningar etc. konstaterar allt vad där förtecknats och som spårlost försvunnit. Hur har inte vårt kulturarv krympt samman! Och i hur hög grad satte inte just textilierna färg på tillvaron! Därför är man glad över att nu ytterligare en strimma ljus kastas över ett arvegods från "fornstora dar".

Större delen av vårt lands äldre textila material hör samman med den liturgiska utsmyckningen och vi har kyrkan att tacka för att förhållandevis mycket av dessa skatter bevarats. Trots Gustav Vasas omvitnade framfart har en förvånansvärd mängd skiftande material överlevt — om än ej i ursprungligt skick. Den missriktade sparsamheten har givetvis satt sina spår: guld- och silverbroderier sprättades bort och lämnades till urbränning för att på så sätt ge ekonomiskt utbyte. Urmodiga och slitna mässhakar, kåpor, antependier och andra dyrbara föremål gallrades ut eller undergick modernisering och här i avhandlingen konfronteras vi rent av med en tidigt verkande "textilkonservator", Helena Larsdotter Lindelia, en "broderska" från Eksjö. Hon renoverade — som vi skulle säga rätt bryskt — medeltida broderier på mässhakar, när hon inte broderade dem med sina egna medeltidspastischer. Under en hel mansålder eller i 26 år är denna småländska änkas verksamhet belagd här (1682—1708), hon avled 1710. Förf. har hittills kunnat registrera



1. Mässshake med broderier av Helena Larsdotter Lindelia 1690. Krucifixet utfört i relief, dödskallen i kontursöm. Asa kyrka, Småland. Foto G. Hildebrand, ATA.

inte mindre än 31 mässshakebroderier och fem kalkdukar av hennes hand. Utmärkande för hennes stil var å ena sidan medeltidspastischer, som hon sannolikt inspirerats till när hon renoverade senmedeltida broderier — hon är också den enda som vid denna tid tar upp helgonbilder i sina kompositioner. Å andra sidan hänger hon sig åt en mycket personlig gestaltning, där hon frigör sig från den medeltida traditionen och i de figurala motiven kan hon närmast karakteriseras som en Josabet-Sjöberg-naivist. I blomstervärlden känner hon sig alltid hemmastadd och målar luftigt och elegant med sitt silke, fig. 1.

Det är en spännande vandring vi får göra med förf. och förut anonyma mästare träder här fram med sina verk. Ett intensivt forskningsarbete i lands- och kyrkoarkiv, i visitationsprotokoll, räkenskaper, bouppteckningar etc. har avslöjat nya pärlstickare. Detta innebär att man nu exaktare kan fastställa dateringar på mässshakebroderier —

där figurframställningen vanligen upptog ett krucifix — och inte endast stilmässigt inordna dem i vissa grupper. Det sparsamma arkivaliska materialet angående verksamma brodörer eller pärlstickare visar ett förvånande fåtal mästare, särskilt om man tänker på att det gjordes andra broderier än till kyrkan. Hovet var alltid en krävande beställare. De pärlstickare som arbetade för kungafamiliens behov inräknades emellertid i hovstaten och behövde ej tillhöra skrået. Mästarna höll sig med ett varierande antal gesäller. Såväl mästare som gesäller var till största delen inflyttade utlänningar, vanligen tyskar men även fransmän känner vi till. Inte fler än tre mästare omtalas i rullorna 1640 och 1647; 1644 är blott en enda omnämnd. Höjdpunkten tycks vara nådd 1654 då inte mindre än tio mästare omtalas. Kunde det rentav sammanhånga med Kristinas abdikation och Karl X Gustavs trontillträde detta år? 1671 dalar antalet åter ner till två mästare och

två gesäller. Nya stora beställningar förefaller inte aktuella.

Brodör eller pärlstickare var i regel ett manligt yrke. Skråhandlingar har inte kunnat påträffas, men rullor från åren 1640—71 avslöjar detta. Dock kan vi konstatera att kvinnor arbetat inom yrket, vanligen änkor, fruar eller döttrar till brodören som på så sätt kunde driva ett familjeföretag. Ett unikt fall påträffar vi i Falun: Karin Hansdotter, som var gift med kassören Pehr Larsson och syster till borgmästaren Bengt Hansson, kunde visa sådant prov på sin skicklighet att hon fick uppdraget att brodera den vackra korkåpan till Kristine kyrkas invigning 1666, fig. 2. Sannolikt följde hon delvis en senmedeltida flandrisk förebild. Påfallande är mången gång överensstämmelsen mellan träsnitt av kontinentalt ursprung och broderier i Sverige — så här med den tyske grafikern Hans Brosamers apostlaserie.



2. Detalj av bräm på korkåpa — framställande apostlarna Johannes evangelisten med kalk och Jakob d. ä. med pilgrimshatt, ränsel och stav — broderad för Kristine kyrka i Falun 1666 av Karin Hansdotter. Foto K. G. Svensson, Falun.

Trots att boktryckarkonstens genomslag efter reformationen möjliggjorde en förut otänkbar spridning av bokillustrationer och grafiska förlagor till exempelvis broderimönstren krympte motivkretsen avsevärt. Man tog i huvudsak fasta på bilden av den lidande Kristus — återlösaren — med apostlar och evangelister som bifigurer. Helgonen fick stryka på foten. Under hela 1600-talet levde dock medeltidstraditionen kvar med sådan livskraft att de båda riktningarna gotik och renässans kämpade om rummet — inte bara här i Sverige utan inom hela det germanska blocket.

En i norr verksam brodör var Paul Crell, som visar sig ha haft en stor beställningsateljé. Han var inte född i Sverige och förf. framför som sin åsikt att han eventuellt kan ha kommit hit från Nederländerna via Norge, då han varit verksam för åtskilliga kyrkor i Jämtland, Hälsingland, Gästrikland och Dalarna; kyrkorna i Oviken och Berg fick exempelvis mässhakebroderier utförda 1668 och Rättvik 1674. Inte mindre än 20 mässhakebroderier har f. n. belagts som gjorda av honom under tiden 1668—92. Under en tidig period, 1668—74, ingår vanligen en kalvariegrupp i krucifixkompositionen. Den sist daterade mässhaken — det eventuella provstycket som kunde företes för beställaren in spe — har gjorts strax före Crells död 1692. Den har sannolikt enligt förf. donerats till Sänga kyrka, där Crell är begravnen, av änkan Helena Dorothea Militz, som överlevde sin make och själv broderade regementsfanor så sent som 1708.

Det är en ovärderlig hjälp att ha en handbok som denna att slå i när man vill ha reda på våra brodörer under stormaktstiden. Med stöd av den uttömmande katalogen, registren och det rika, kronologiskt ordnade, bildmaterialet — där man dock skulle vilja efterlysa färgbilder — orienterar man sig lätt i avhandlingen. Den i Livrustkammaren inte okända hovbrodören Georg Ulrich, upptagen som mästare i rullan 1655, har kunnat knytas till krucifixbroderier för såväl Uppsala domkyrka (1658) som till två mässhakar för Stockholms storkyrka (1658, 1659) och en mässhake för Åbo domkyrka (1662), vilket bekräftar att han var en i de högsta kretsar uppskattad yrkesman. Ulrich, som kom från Flensburg i Holstein, var verksam för hovets räkning med broderiarbeten för Karl X Gustavs begravning 1660. Då arbetade han tillsammans med Jean Beranger på ”kyritzryttarens” utstyrsel (skört

och schabrak för ryttare resp. häst) och ett antal av landskapsvapnen för sorgehästarna i det långa begravningståget. Han fick senare också komplettera broderiet på Kristinas bärhimmel så att den kunde tas i bruk vid Karl XI:s kröning 1675. Ännu 1688 var Ulrich verksam för riksänkedrottningen Hedvig Eleonoras räkning.

Några intressanta problemkomplex, som ej tidigare varit mycket kända kommer fram i detta arbete. Jag tänker på: hur stort var den svenska kyrkans behov av ny liturgisk skrud efter reformationen? Övergången till reformationen innebar för Sveriges del inget abrupt avbrott i fasthållandet vid de katolska bruken som också prästerskapet värnade om. Härigenom kom vårt land att inta en unik hållning. Omedelbart efter reformationens införande donerades eller nyanskaffades föga till den fattig vordna kyrkan. Steget från medeltid till nyare tid kom därför ofta att bli dubbelt, dvs. renässansen kom inte att avspeglas på samma sätt som barocken. De brodörer som behandlats är sannolikt relevanta för tiden därigenom att de representerar både stationärt och vandrande yrkesfolk. Såväl lokala företeelser som vissa speciella mönstertyper (ev. på beställarnas önskan) kommer till synes. En tendens till uppluckring av den tidigare starka lokalanknytningen, sådan vi exempelvis finner den i de i Östergötland spridda Vadstenabroderierna från senmedeltid och tidigt 1500-tal, kan nu spåras. Och vad vi inte visste var att kvinnorna hävdade sig med den äran både genom skicklighet och personlig stil. Inte minst intressant att kunna konstatera detta nådens kvinnoår.

Gudrun Ekstrand

Eyvind Unnerbäck: Welsche Giebel. Ein italienisches Renaissancemotiv und seine Verbreitung in Mittel- und Nordeuropa. Antikvariskt Arkiv 42. Vitterhetsakademien. Distr.: Almqvist & Wiksell, Stockholm 1971. 92 s., ill. Pris ca kr 30:—.

Senmedeltidens nordiska borgar med sina utkragade våningar och trappgavlar höjer sig som knutna nävar ur landskapet. Intrycket av ackumulerad kraft minskas inte i de fall där gavelröstena försetts med rika blindingar, som på Gisselfeld och Rygaard i Danmark, eller krönts med

heroiska skulpturer, som på Glimmingehus.

Med en helt annan silhuett framträder några av de byggnadsverk som uppföres framemot mitten av 1500-talet. Tornen avslutas med festligt svängda kopparhuvar, och gavlarna gestaltas som ett system av bågformer och vertikala stöd. De fortifikatoriska kraven är alltjämt tillgodosedda om man ser på byggnaden i dess helhet. Men till dessa kommer nu en alltmera uttalad vilja att representera och att utåt mot omvärlden visa sin delaktighet i en främmande och överlägsen kultur. Om gotikens trappgavlar känns hemma i Nordeuropa och kring Östersjön är renässansens bågformer alltid en påminnelse om Södern och Italien. Lika ostentativa som de klassiska tempelgavlar som ett par hundra år senare användes överallt i vår avlägsna provins för att demonstrera en modern och internationell orientering.

Beteckningen *välska gavlar* får ses som en geografisk bestämning, en antydning om var idealen är att söka, men den anger också att de nya formerna uppfattats som ovanliga inslag och påtagliga rikedombevis i en för övrigt karg miljö; välsk kan också betyda ”yppig”.

Som tecken och signaler mot omvärlden skulle de välska gavlarna ligga väl till för en undersökning med aktuella metoder, lättast placerade under rubriken *semiotik*. Eyvind Unnerbäck's studie *Welsche Giebel* innehåller emellertid ingen antydning åt det hållet. Den kom ut 1971 och får väl ses närmast som en exkurs eller vidare kommentar till hans äldre arbete om Vadstena slott 1545—1554. Han har följt upp studierna med resor och kan nu presentera ett par kartor som visar de välska gavlarnas utbredningsområde: ett brett bälte från Bayern till Schleswig-Holstein och vidare upp genom Skandinavien. Men han har just inte gjort mera än att identifiera motivet där han träffat på det. Någon djupare analys får vi inte varken av den specifika formbildningen eller av motivets innebörd. Unnerbäck's slutsatser gäller *spreadningen*, som han menar ha skett diskontinuerligt genom reseimpulser eller förlagor och inte successivt, från land till land. Hur detta mönster egentligen ser ut är det dock svårt att bilda sig en uppfattning om så länge vi inte känner byggnadshistorien för respektive exempel mera i detalj och så länge vi inte räknar in en del av det material — ”Portalen, Altaraufsätzen, Kanzeln, Epitaphien und Grabmäler” — som Unnerbäck nu utelämnar.

Som allmän forskningsuppgift och ”problem” är den välska gaveln inte okänd. Den har givetvis behandlats i samband med de monument till vilka den hör, i arbeten som Martin Olssons *Kalmar slotts historia* och Otto Norns *Hesselagergaard* och Jacob Binck. Och det har gjorts flera försök att härleda den. August Hahr sökte dess ursprung i de nuvarande öststaterna medan Svend Eriksen i fallet *Hesselager* pekat ut en direkt förebild: *Melanchtons hus i Wittenberg*. Svend Eriksens uppsats, tryckt i *Om vaelcke gavler* (1956) övertygar kanske inte helt, men den förefaller ändå väldigt viktig i sammanhanget. Han placerar nämligen byggnaden i ett politiskt-religiöst kraftfält och ser den som ett uttryck för byggherrens europeiska orientering och ställning i det dåtida Danmark. Därmed har han gett materialet en helt annan spännvidd och lämnat ett intressant uppslag för kommande forskning. Men Unnerbäck går som nämnt inte på denna linje. Han börjar med att leta fram de tidigaste italienska exemplen och följer sedan motivets framväxt på andra sidan Alperna. I båda avseenden behöver studien kompletteras.

Prototyper för de välska gavlarna finns i renässansens Italien, men inte i Florens och Rom. Arkadernas rytm stiger där inte ovanför taklinjen, och gesimsen läggs som ett oljeskikt på vågorna. Det första stora exemplet på att motivet *lyftes upp* i byggnadens översta register för att fungera som krön är S. Francesco i Rimini, så långt kyrkan nu kan rekonstrueras efter Matteo Pastis medalj. Och med tanke på fortsättningen och en semiotisk analys är det intressant att konstatera, att en av utgångspunkterna finns här, i en religiös byggnad som i så hög grad kommit att stå som monument över en av tidens grymmaste och mest självhävdande personligheter: Sigismondo Malatesta. Fasaden på S. Francesco eller Tempio Malatestiano är byggd som en triumfbåge, men som vi vet har de antika triumfbågarna en rak och tung avslutning, en attika. Kombinationen av djärva bågformer ovanför gesimsen måste ses som en vidareutveckling av Alberti av det givna temat och stämmer väl med vad han uttalar i sin sjunde bok om arkitektur. Det heter där, efter Leonis utgåva: ”Indeed I would have the Plain of the Portico, and so of the whole Temple, somewhat raised above the Level of the Rest of the Town, which gives the Fabric a great Air of Dignity”.

Ännu tydligare ser man överensstämmelsen mellan nedre och övre våningarnas utformning i Coduccis Scuola di S. Marco i Venedig. I fasaden som vänds mot Campo di S. Zanipolo har man på ömse sidor om porten skapat "genomgångar" med hjälp av skenperspektiv. Murkrönet repeterar i allt väsentligt det som händer inunder, och motivet föres vidare utefter taklinjen. Inför detta exempel liksom inför kyrkan S. Michele, där bågfälten gestaltats som snäckvalv, kan man åter igen fråga sig i hur hög grad de mot himlen resta bågarna är att uppfatta som nischer eller rent av öppningar — en veritabel triumfbåge synlig vida omkring. En gruppering med tre helt fria bågar, där den mittersta var den högsta och bredaste, fanns på den under sista kriget mycket förstörda kyrkan S. Maria dei Miracoli i Brescia, några mil från Bergamo. Och en ensam båge kröner S. Andrea i Mantua och utgör i det fallet en del av ett tunnvalv!

Det är min uppfattning, att de välska gavlar som reses i länderna norr om Alperna kan ha kvar denna grundläggande innebörd av *t r i u m f m o t i v*. De är ofta treställiga och kopplas i ett par fall till en undre portal, som på slotten i Celle och Stockholm. Ett annat exempel på detta är Dybäck i Skåne. Men jag tror att motivet även där det står ensamt kan tolkas i en sådan riktning. Kalmars gavlar och tinnar borde sålunda kunna ses i nära samband med gårdens portaler, som ju har mycket tydliga referenser i de antika triumfbågarna — låt vara att den omedelbara inspirationen är att söka på annat håll.

När det gäller formbildningen kompliceras emellertid motivet näst intill oigenkännlighet då det föres samman med den äldre traditionen i Nordeuropa. Från de rena renässansformerna på ett ställe som Hesselager är steget långt till den med gotiskt masverk helt fyllda gaveln på Hexenbürgermeisterhaus i Lemgo. Men till och med på Hesselager finns det irriterande detaljer som ännu inte låtit sig förklara; jag tänker på de pilaster- eller lisenartade element som delar av bågfälten. Man arbetade visserligen en del med dragjärn i renässansens arkader, men det förefaller mycket ologiskt att som här konstruera bågar som behöver stödjas på mitten. Man lockas kanske att tro att det är fråga om heraldiska inslag, och de skulle vara på sin plats om borgen byggts för exempelvis de danska Braharna, som i sitt vapen förde en silverpåle. Men som vi vet uppfördes

Hesselager för Johan Friis, av "Tre-Egern Friiserne".

I sin uppsats om Binck och Hesselager avbildar Norn en stor rundbågsgavel efter Serlios femte bok, utgiven av Pieter Coecke van Aelst i Antwerpen 1547, och han menar att gårdens arkitekt kan ha fått uppslaget härifrån. Här står det nämligen två lisener i bågfältet, som uppfattade "med en Malers Øje, dvs. som Ornament og isolert fra sin oprindelige Sammenheng", kan ha inspirerat gavelformerna på Hesselager, i första hand den på kyrkans sakristia. Man frestas att gå ett steg längre och fråga sig, om inte Serlios gavel som den avbildas på träsnittet, med skraffering på bågens undre sida, var tänkt att stå fri (med två stöttor), men att målaren Binck lät göra den som ett mindre murfält med den ursprungligen funktionella vertikalen som ett harmlöst ornament i mitten. Att gavelfälten gjorts blinda hör naturligtvis samman med det faktum, som Norn också anger, att de ställdes som skärmar framför branta sadeltak. Här kommer ju också den gotiska traditionen in.

En diskussion av gavelformerna skulle naturligtvis kunna föra mycket långt, även om man bortsåg från möjligheten av att läsa in en djupare betydelse i strukturen. Men det förefaller föga meningsfullt att fortsätta så länge man inte analyserar byggnaden och fasaden i dess helhet, relaterar gavelns form till planen etc. Även här har Unnerbäck förenklat problemet. Han säger, att han på grund av jämförelsematerialets karaktär — det är i de flesta fall taget ur böcker — inte kunnat göra någon nöjaktig undersökning av gavlarnas *proportionering*.

Det första exemplet på bågmotivets tillämpning norr om Alperna är enligt Unnerbäck domen i Halle från 1520-talets början. Det anföres också av Martin Olsson i Kalmar slots historia, och det må vara rätt så länge man håller sig till Central-europa. Om man däremot betraktar kontinenten i hela dess bredd dyker det upp en del östliga exempel som av allt att döma är tidigare, framför allt Michaels av Archangelsk kyrka i Moskva, som uppfördes 1505—09 av en arkitekt som studerat i Venedig och Milano. Unnerbäck nämner inte detta trots att han i litteraturförteckningen har med George Hamiltons bok *Art and Architecture of Russia*. Jag vet inte om August Hahrs exempel avskräckt honom från att orientera sig åt det hållet.

Men även inom det område som Unnerbäck valt att undersöka saknas en del exempel. Ett sådant är den gamla Stadthalle i Köln, förstörd under kriget. Den hade visserligen trappgavlar men långsidans fasad var här den viktiga, och den kunde uppvisa tre utbyggnader som samtliga var krönta av rundbågsfält. Under detta motiv kunde man i mitten se fönster av en typ som i andra fall — bl. a. Hesselager — visas blinda, och på sidorna fanns intressanta reliefframställningar i bågöppningarna som vittnar om att sådana bilder, som relief eller målning, kan ha funnits även på andra håll där fälten nu gapar tomma.

När det gäller det sparsamma nordiska materialet saknar jag en diskussion av byggen som Uraniborg, Vanås och det redan nämnda Dybäck. Gaveltypen på Tycho Brahes forskarborg anknyter närmast till den kyrka i Sadrina (Bergamo) som Unnerbäck avbildar efter Angelini. Vanås och Dybäck har båda en otillräckligt känd och rätt komplicerad byggnadshistoria. Dock tycks man vid senare ombyggnader ha fört vidare traditioner från 1500-talets mitt. Porttornet på Dybäck har nu ingen entydig avslutning men på gårdssidan, i synnerhet, står det med oerhört fint arbetade blindarkader, som av allt att döma härrör från Jörgen Marsvins tid och som så att säga kräver en fortsättning i registret ovanför. Och gavelspetsen är rundbågig och delad, som Hesselagers.

Att döma av Burman-Fischers inte alltid tydliga bilder av de skånska slotten skulle även Svanholm ha haft en rundbågs-gavel, på den långa som omkring år 1700 byggdes om av Axel Gyllenstierna. En onekligen intressant förändring — om den verkligen ägt rum: man ersätter den väliska gaveln med en ny taksilhuett, som även den för tankarna söderut men nu till barockens romerska palatsarkitektur.

Med dessa anmärkningar har jag bara velat visa, att den väliska gaveln som forskningsuppgift inrymmer betydligt mera än vad som framgår av Eyvind Unnerbäck's studie. Men för de undersökningar som kan komma utgör den självfallet ett viktigt underlag.

Sten Ake Nilsson

*Irma Vilkuna: Lappjärväläinen takka-
muuri 1870-luvulta 1970-luvulle. Deut-
sches Referat: Der Herdofen von Lap-*

*pajarvi 1870—1970. Institut für Ethno-
logie, Universität Jyväskylä. Studien 3.
1974. 227 s., ill.*

Föremålet för denna finska undersökning, som tyvärr endast varit rec. tillgänglig genom dess dock relativt utförliga tyska sammanfattning, är vad som i svensk etnologisk terminologi kallats "eldstad med uppsvängd spiskåpa". Till stor hjälp även för bokens icke finskspråkiga läsare är det rika, instruktiva bildmaterialet. Vad som framlägges är i första hand resultaten av en av förf. bedriven intensivundersökning i fältet i Lappajärvi socken i södra Österbotten.

I svensk allmogebebyggelse har den uppsvängda spiskåpan haft en utpräglad västlig utbredning, där gränsen gått från Blekinge upp genom Värmland och västligaste Dalarna. Inom det av Irma Vilkuna undersökta området blev den ifrågavarande eldstaden vanlig först in på 1800-talets andra hälft, även om enstaka exemplar funnits där tidigare. Dess motsats är eldstaden med rak spiskåpa eller (tidigare och i fattigare förhållanden) en enkel härdpall. Förf. antar, att förändringen här har sammanhang med den ekonomiska blomstring som på grundval av försäljning av tjära och spannmål inträffade vid denna tid och som också återspeglas i bygdens möbler och övriga heminredning.

Niilo Valonen har behandlat även denna eldstadstyp i sitt stora arbete *Zur Geschichte der finnischen Wohnstube* (1963). Den uppenbara likheten mellan svenska och finländska former visar, menar Valonen, att ett genetiskt sammanhang existerar och han förklarar detta med att ståndskulturen varit förmedlande länk. Med fullt skäl invänder nu Irma Vilkuna, att det vore högst besynnerligt, om en högreståndsföreteelse, som hör renässansen och barocken till, ett par sekler senare skulle som en nyhet kunna få en så hastig spridning i österbottniska bondehem om inte särskilda omständigheter förelegat.

Det rätta svaret kan hon nu ge tack vare sina närstudier i hembygden. Hon har här kunnat följa eldstädernas förändringar i form och funktion, fått bevis på den sena spridningen och nått klarhet över den stora betydelse som hantverkarna härvid har haft. Deras erfarenhet och yrkesskicklighet betydde mer än gårdsägarnas konservatism eller nyhetslust. Hantverkarna var därtill inte stationära utan hade en stor kontaktyta. Förf. ger ett

med en åskådlig tabell (s. 167) belyst exempel på hur en sådan framstående spis- och skorstensbyggare under sina 50 arbetsår fram till 1900-talets mitt hade uppdrag i omkring 20 socknar. Hans arbetsprestationer innebar heller inte slentrianmässiga kopior: formerna förenklades, värme kapaciteten ökades.

Med insikten om hantverkarnas betydelse som nyskapare kommer förf. fram till sin uppfattning om hur dessa eldstäders svenska samhörighet bör förklaras. Hon återoppar som exempel på kontakter, att dalkarlar varit verksamma som möbelmålare i Österbotten. Men främst av betydelse för eldstädernas utformning menar hon har varit den beröring man i trakterna kring Jakobstad (här hade Lappjärvi sin kontakt med yttervärlden) och Kronoby har haft med det svenska Karlskrona, dit timmermän sändes för skeppsbyggeri. Och timmermän var också ofta murare. Dessa österbottningar kunde med sina familjer vara bosatta i Blekinge i flera år och fick alltså god kännedom om sydsvenska eldstadsformer, en kunskap som sedan kan ha utnyttjats i hembygden.

I en rec. av Valonens ovannämnda arbete har undertecknad (Rig 1964 s. 126 ff) framhållit att den "höga ugnen", en kakelugnsliknande eldstad inom det sydvästfinska området, kan ha svensk samhörighet. Även här ger Irma Vilkunas beto- nande av de personliga hantverkskontakternas betydelse den sannolikaste förklaringen. Lån i motsatt riktning, från Österbotten till Blekinge, har f. ö. i anslutning till Karlskrona örlogsvarv be- träffande knypplingen antagits av Axel Hörlien i en uppsats i Rig (1960).

Sigfrid Svensson

*Albert Eskeröd: Kyrkbåtar och kyrk-
båtsfärder.* LTs förlag. Stockholm 1973.
191 s., ill.

Redan under 1930-talet insamlades det källma- terial som utgör grunden till Albert Eskeröds *Kyrkbåtar och kyrkbåtsfärder*. Det var under led- ning av Sigurd Erixon som Nordiska museets frå- gelista om kyrkbåtar tog form och denne utnytt- jade själv bygdemeddelarnas svar bl. a. i sin upp- sats *Båtlag och kyrkbåtar* (Svenska kulturbilder, N.F. 2: 3, 1935). Helt naturligt har hans fram- ställning kommit att domineras av material från

Dalarna, landskapet med de starkaste traditioner- na på området.

Att Albert Eskeröd blev den som övertog upp- giften som skildrare av kyrkbåtarnas historia kom inte helt oväntat. Den som läst t. ex. hans *Båtar* (1970) kan inte undgå att imponeras av hans kunskaper om och intresse för båtar och sjöfart. I nämnda bok ingår även ett kapitel om kyrkbå- tar, som väl kan ses som en introduktion till hans här recenserade arbete.

Men Eskeröd är långt ifrån den förste att en- tusiasmeras av kyrkbåtsfärder. I ett av bokens första kapitel redogörs för andra, som med pensel eller penna kommit att bidra till vårt vetande i detta ämne. Under förra hälften av 1800-talet reste både F. W. von Schubert och O. S. von Unge i Dalarna med det resultatet, att vi fått en tidsbild av två hänfödda resenärers intryck av kyrkfolket och deras farkoster på Siljan. Kyrk- båtsfärderna har också blivit föremål för bild- konstens hyllning. Bl. a. har W. Marstrand och J. W. Wallander vid seklets mitt i düsseldorfsk anda skildrat motsvarande evenemang.

Det grundläggande materialet är emellertid svaren på den nämnda frågelistan. Resenärers och målars iakttagelser blir genom sin personliga hållning mer ett komplement och en illustration till framställningen. Eskeröd gör först en inven- tering av fenomenet med kyrkbåtar och dito fär- der ur geografisk synpunkt i Sverige. Av naturliga skäl har denna kommit att, vad omfånget beträ- far, främst behandla Dalarna. Det är från det landskapet som de flesta och fylligaste tradi- tionsuppteckningarna finns bevarade.

Socknarna kring Siljan har tidigare varit få, byarna många, befolkningen stor och landsvägar- na relativt betydelselösa. Detta har i sin tur med- fört att man valt sjövägen för att uppfylla sin kyrkoplikt och även att båtarna blivit många och stora. Det har också bidragit till en omfattande tillverkning av kyrkbåtar, vilket i sin tur fram- bringat en specialistproduktion (Sollerön) av så- dan kvalitet att de även kommit att uppskattas och få marknad utanför landskapet.

Företeelsen med kyrkbåtar över huvud taget är känd från nästan alla svenska landskap, även om traditionerna kring den är bevarad i varierande omfattning.

Dalarna är känt för sina stora kyrkbåtar, men ansenliga mått har även kännetecknat båtarna i t. ex. Bergslagen och Jämtland. Eskeröds fram-

ställning visar även på andra variationer vad beträffar farkosternas beskaftenhet och utseende. Så är t. ex. Siljans och Österdalälvens båtar breda sjöbåtar, medan övre Västerdalälvens båtar är smala, högstävade och långa. Således en anpassning till naturmiljöns förutsättningar. Men det finns även andra anledningar till variationer i kyrkbåtarnas utseende. Man har sålunda inte alltid haft båtar byggda speciellt för kyrkfärd utan har istället som på vissa orter i Ångermanland använt t. ex. skötbåtar när man bevizat de kyrkliga förrättningarna.

Över huvud taget har funnits en mängd variationer inom systemet för kyrkbåtar, geografiskt, socialt, ekonomiskt och historiskt betingade. Vad gäller exempelvis ägandet fanns varianter från det system med byägdade båtar vars omsorg handhades av byorganisationen till ytterligheten med små privata farkoster, där herrskap ville markera sin ställning i förhållande till ortens övriga befolkning. Boken innehåller alltså en mängd information om kyrkbåten i hela sitt kulturhistoriska sammanhang, vilket i sin tur skänker en stor bredd åt framställningen.

Under de tre sista årtiondena av 1800-talet upphör kyrkbåtsfärderna i Sverige, på vissa håll i landet tidigare. En rad faktorer kan ha inverkat på denna utveckling, bl. a. naturligtvis det utbyggda kommunikationsväsendet. Men här får man inte se skeendet alltför bokstavligt. Att en landsväg eller järnväg byggs betyder ju inte bara möjligheter till ett mer utvecklat färdsystem, det betyder också nya kontakter och impulser och därmed sammanhängande traditionsnedbrytande faktorer. Men att kyrkobesöken som skyldighet avskaffades är naturligtvis den ytterst bidragande orsaken till kyrkbåtsfärdernas upphörande.

Fast "på riktigt" dog aldrig kyrkbåtstraditionen. Inspirationen till Kyrkbåtar och kyrkbåtsfärder fick förf. när han i Nordiska museets tjänst dokumenterade 1900-talets första kyrkbåtsbygge, en beställning från Rättviks hembygdsförening till Anders Bondeson på Sollerön. Året var 1941, sextiotre år efter det att den förra och som man kanske då trodde, den sista, båten byggdes i socknen. Senare har ett stort antal kyrkbåtar blivit tillverkade, så gott som uteslutande på Sollerön och avsedda för roddartävlingarna på Siljan. Kyrkbåtstraditionen lever alltså vidare, men med förändrat innehåll.

Eskeröds bok är rikt illustrerad med ett intres-

sant äldre bildmaterial. Högst belysande är också illustrationerna till kapitlet om kyrkbåtsbygget på Sollerön 1941, där läsaren får se hur en båt kommer till steg för steg. Boken innehåller ävenså ett stort antal tecknade landskapsbilder signerade av författaren. Landskapen är framställda med fotografier eller vykort som förlagor och i dessa bilder har författaren lagt in naivt skissade kyrkbåtar.

Dessa illustrationer kan ibland ge ett förbryllande intryck på läsaren. På s. 64 finns t. ex. en teckning föreställande kyrkan och Kyrkön i min hemsocken Järvsö i Hälsingland. Vid stranden ligger fem kyrkbåtar förtöjda, men i texten rörande denna ort finns endast belegg för två(!) kyrkbåtar i trakten. Bilden är framställd i fågelperspektiv, vilket bevisar att ett flygfoto måste utgöra förlaga. Kyrkobyggnaden är vidare tecknad som den såg ut innan den genomgripande ombyggnaden av torndelen 1932—1933. Teckningen är signerad Albert Eskeröd 1973.

Eskeröds bok ger annars ett mycket solitt intryck. Landskap för landskap har han presenterat det material som finns insamlat om kyrkbåtar och kyrkbåtsfärder. Visst märker man ibland att det finns luckor, men dessa beror säkert inte på något förbiseende från författarens sida, utan på att källmaterialet inte alltid har den bredd och det djup man skulle kunna önska.

Det skulle dock vara av mycket stort intresse att även få veta något om kyrkbåtstraditioner i våra grannländer, främst för att en sådan översikt hade kunnat skänka ett perspektiv åt företeelsen i Sverige. Erixon befattar sig inte heller i någon vidare utsträckning med frågan, men nämner dock att belegg för kyrkbåtsväsendet saknas i Danmark (liksom i de gammaldanska landskapen i Sverige), att belegg finns i Norge och att företeelsen varit allmänt spridd i Finland.

Några ord måste också sägas om Albert Eskeröds framställningssätt. Det hör verkligen till sällsyntheterna att någon kan popularisera ett så omfattande ämne utan att därför ge avkall på vederhäftighet och vetenskapligt synsätt. Men vad mera är, det finns något i författarens stil, något av kamp och vilja, som gör att läsaren känner sig direktberörd och engagerad, en känsla som annars inte alltför ofta inställer sig inför etnologiska publikationer.

Göran Gudmundsson

Sven T. Kjellberg: Svenska Ostindiska Compagnierna 1731—1813. Kryddor, te, porslin, siden. Engl. summary. Allhems förlag. Malmö 1974. 428 s., ill. (med ett 70-tal färgpl. och faksimil). Pris ca kr. 135: —.

Den som är född och vuxit upp i Göteborg, är av naturliga skäl bunden vid Älven, fjordarna och skärgården. De flesta pojkar på min tid drömde om att få gå till sjöss, att ombord i en riktig seglare få passera Vinga ut på de stora haven, ja, kanske ända ut på "värmen". Min barndomsvärld var icke själva staden. Jag var majpojke och bodde på det gamla skeppsvarv som en gång burit det stolta namnet Amiralitetsvarvet, men i mina barnår kallades Gamla Varvet. Min far hade sitt kontor inne i staden, på Drottninggatan ej långt från domkyrkan. Här samlades de skeppare far var redare för eller som kontoret klarede. För mer än hundra år sedan hade Ostindiska kompaniet slutat rusta sina skepp på Gamla Varvet. Minnet levde likväl kvar. En och annan åldring kunde tala om, att hans farfar farit på Ostindien.

Så börjar (här i sammandrag) Sven T. Kjellberg sin bok om Ostindiska kompaniet genom att charmfullt och personligt berätta från sin uppväxttid i sekelskiftets och 10-talets Göteborg med minnen och traditioner ända tillbaka i kompaniets tid.

Redan på omslaget erinras läsaren om Sven T. Kjellbergs betydelse för Kulturen i Lund och Historiska museet i Göteborg samt om att han är en av den svenska museivärldens mångsidigaste och skickligaste trotjänare och att han är en av våra främsta kännare just av porslinets historia. Felaktigt heter det dock (tryckfel?) att han 1917 blev intendent vid Göteborgs historiska museum och fick Ostindiska kompaniets magnifika gamla hus vid Stora Hamnkanalen som tjänstelokal. Det var mellan 1927—1934 Kjellberg var museichef i Göteborg.

Det skall först som sist konstateras att Sven T. Kjellberg nu gett oss standardverket om kompaniet. Dit man kommer att gå för att inhämta kunskap i ämnet, för att kolla uppgifter, att förbereda visningar och lektioner. Tidigare har uppgifter hämtats i P. A. Granbergs bok från 1815 om Göteborg, i Joh. Fr. Nyströms historiska framställning från 1882 om kompanierna, i Eskil Olans Ostindiska Companiets Saga (1923) och i

Stig Roths Ostindiskt vapenporcelain (1949, 1950 och 1965).

Kjellberg har gått med inlevelse till sitt stora verk. Bildurvalet med inalles 350 illustrationer, är skickligt gjort, och färgbildernas kvalitet utskökt. Dispositionen är denna: Handeln på Ostindien i äldre tider; De svenska ostindiska kompanierna 1731—1766; Surat, Kanton, Göteborg; De svenska ostindiska kompanierna 1766—1813; Lastens innehåll; Konst, vetenskap, välgörenhet. Härtill kommer bilagor med mynt- och måttuppgifter, ordförklaringar och personregister.

Överallt ledsagas man av kännaren Kjellberg, än såsom kulturhistoriker, än som folkbildare, än som museiman och än som konstnär. Han berättar ingående om de fem olika oktrojerna — de perioder K. Maj:t beviljade tillstånd för att driva handel öster om Godahoppsudden. Han förklarar allt från algeriska pass till överflödsförordningar. Han bestämmer föremålen till motiv, ursprung och ålder. Han utför illustrationer sådana som huvudvägarna till Indien och Kina, svenska faktoret i Kanton och faktorigatorna i Kanton.

Om vi nu dröjer något inför de summeringar Kjellberg lämnar, kan här nämnas, att kompaniet bestod i 82 år mellan 1731—1813, att 132 expeditioner gjordes med ca 20 fartyg, att över 2 000 människor fick sätta livet till under resorna, att upp till 200 anställda kunde finnas ombord, att under de 38 expeditionerna 1760—1786 antalet porslinsföremål var 11,3 miljoner. Men Kjellberg stannar också inför sådana detaljer som att ryktbara torn på vägen upp till Kanton var Lejontornet och Tie-kang, det senare av matroserna kallat Brännvinstornet, att Kantons stadsmur på sätt och vis var en motsvarighet till våra dagars Berlinmur, att den franska ön vid Wampoa var både begravningsplats och nöjesfält för svenskarna.

Till det som noga förtecknas hör också namnen på de ombordvarande med superkargörer (super = över, cargo = last) — de som hade hand om lasterna — och kaptener i spetsen. Vidare anges var kompaniets direktörer byggde sina hus i Göteborgs omgivning. Kjellberg pekar ut var de slog sig ned, och här har han haft god hjälp av en studie som utarbetats av göteborgskännaren Arvid Flygare.

Kjellberg har också återgivit avsnitt ur sam-

tida berättelser, däribland ur 2:e styrman Nils Ollonbergs journal, förd under resan med Terra Nova 1777—79. Här lämnas en detaljerad förteckning av lasten. Den 17 september 1778 kunde lastningen av hemfrakten ta sin början, vilken först efter tre månader var avslutad. Härtill anlätades 42 lastsampaner, kinesiska flodbåtar. De förde först ut till skeppet porslinet, som var packat i 214 större och mindre kistor, 601 bundlar, 35 tubbar, 7 lådor samt 2 lådor med "porslinsmönster". Därefter följde teet i 1 300 hela och 200 halva kistor. Av lasten i övrigt kan nämnas 367 buntar rotting, 70 säckar gallingall, ett slags ingefära, 10 000 stycken gula nankin, ett slags bomullstyg, 3 sampanlaster rabarber och kanel samt 4 kistor sagogryn från sagurädet.

I anslutning härtill kommenterar Kjellberg lasternas innehåll. Utöver te, porslin, silver och bomullstyg var de viktigaste varorna arrak till punsch, kinarot mot veneriska sjukdomar, kryddväxter, rabarber, ingefära, kanel, kaffe, socker, risgryn samt möbler, tapeter och prydnadssaker, ebenholts till snickerier, rotting till spatserkäppar, tutanego — kinesiskt "nysilver". I övrigt har te, porslin, siden och bomull sina särskilda kapitel i boken.

Av kompaniets oktrojer gav de tre första goda ekonomiska resultat; direktörerna blev förmögna och Göteborg, kompaniets huvudstad, utvecklades, särskilt under de mest gyllene tiderna 1777—1783. Därefter börjar under slutet av 3:e oktrojen konjunkturen att vika. Den 4:e oktrojen medför kompaniets nedgång och fall och direktörernas klagan: Skepp förläste, skeppsavgifterna blev dryga, valutamarknaden blev ogynnsam. Te fick inte längre avsättas i Holland och England. Försäkringspremierna höjdes så till den grad, att oktrojens siste direktör, William Chalmers, ansåg att dessa dyra premier bar den största skulden till kompaniets bankrutt. Det 5:e oktrojen berörde inte längre Ostindien utan England med flera närliggande länder. Kompaniets skepp behövde inte mer utrustas i Göteborg. Frakterna fick lossas i utländska hamnar. Kompaniet blev en mellanhand för på Kina-traden dominerande nordamerikanska rederier. Det sista meddelandet från kompaniets direktion den 13 december 1813 innehöll uppgifter om, att resterande lager till slut fann köpare. Och därmed föll en liten strimma av solsken över kompaniets allra sista skede.

Allan T. Nilson

Sven B. Ek: 14 augusti 1894. En bok om arbetarna i bokbinderi och emballageindustri i Lund. Engl. summary. Skrifter utg. av Etnologiska sällskapet i Lund. Distr.: Liber Läromedel (Gleerups). Lund 1974. 136 s., ill.

Otaliga är de minnes- och jubileumsskrifter svenska fackföreningar och -förbund låtit se dagen under sin snart sekelgamla historia. Men fyllda som de i regel är av namn, siffror och protokollsutdrag torde de i allmänhet inte fått så många läsare utanför de berörda kretsarna. Med Sven B. Eks skrift till 80-årsminnet av bildandet av Lunds bokbindarfackförening bör det bli annorlunda. Beställaren önskade en annorlunda jubileumsskrift än de traditionella och detta har säkerligen också varit förutsättningen för förvärvet av författare. Boken har även *blivit* annorlunda (konventionellt är däremot bildmaterialet och därtill i dåligt tryck).

1894 var det år, då bl. a. uppförandet av det nya riksdagshuset i Stockholm och borttagandet av Stortorgspissoaren i Lund vållade oro på riks- och lokalplan. Med omnämmandet av dessa i båda fallen förgelseväckande ingrepp inleder Ek sin presentation av den aktuella föreningens tillkomst. Väsentligare i sammanhanget är dock konstaterandet, att 1894 inflyttade till Lund inte mindre än 1 155 personer under det att vid denna tid endast tillkom 5 à 6 nya hus per år. Följden blev bostadsbrist och trångboddhet, främst kännbara för den tilltagande arbetarbefolkningen. "Gränsen mellan fattigdom och armod var år 1894 inte särskilt skarp" säger Ek. Och fortsätter: "Fattigdom då var normaltillståndet för de flesta, armodet var verklighet för många". Fackföreningarna behövdes.

Den lundensiska bokbindareföreningens tillkomst och historia har tidigare skildrats av Anders Eriksson i en skrift till 50-årsjubileet. Ek har därför kunnat koncentrera sin bok på vad som fanns bakom föreningsfasaden: liv och miljö i hem och på arbetsplats. Bokens titel markerar att huvudvikten lagts på tiden omkring föreningsbildandet, vars ekonomisk-sociala bakgrund här framträder med all åskådlighet.

Eks källor är förutom de olika Lundamyndigheternas handlingar främst traditionsuppteckningar som på hans initiativ gjorts vid Folkliksarkivet i Lund. Förf. har kunnat begagna sig av materiel och erfarenhet från undersökningarna för sin bok

Nöden i Lund (1971). Uppteckningarna är många och det finns ingen anledning att ifråga om väsentligheter betvivla deras källvärde. Förhållandena var högst likartade inom samma samhällsgrupp och den gemensamma insynen var en annan än i vår individualistiska tid. Detta utesluter inte att minnesfel kan föreligga i detaljer. När en publikation t. ex. omtalas som "Ljuset" (s. 61), så är det den populärvetenskapliga häftesserien Ljus som måste åsyftas. Och positivspelarnas små, förseglade lyckobrev i visitkortsformat innehöll förvisso inga åttasidiga skillingtryck (s. 63), dessa fanns till öppet påseende vid sidan om. Notiserna är hämtade ur kapitlet Arbetaren och boken. Särskilt bokbindaren levde ju i en böckernas värld. Hur mycket läste han då själv? Ett kapitel i Eks bok behandlar bokbindaren och boken och ett annat arbetarebarnens studieintresse och möjligheter till högre utbildning.

En fråga som Ek ägnade stort intresse åt i Nöden i Lund är hur en befolkningsgrupp uppfattade sig själv och hur den uppfattades av andra. I 14 augusti 1894 inriktas frågan på den här aktuella yrkeskretsen. För dess besvarande har förf. haft hjälp av en grupp studenter, som 1971 utarbetade en särskild Bokbindarerapport. Av denna framgår entydigt, att bokbindarna var som en sagesman uttryckt det "något av societet inom arbetarklassen" (där dock typograferna stod ett pinnhål högre). Det var inte ekonomin som gav denna rangordning. Av betydelse var istället, att yrket tillät, att man var snyggt klädd även till vardags. Men det berodde också på, menar Ek, att här fanns en betydande begåvningsreserv, som tog sig uttryck i läslust och fallenhet för studier. Och som också fick betydelse i fackföreningslivet.

Sigfrid Svensson

Præsteindberetninger til Ole Worm. I. Indberetninger fra Ålborg og Ribe stifter 1625—42. II. Indberetninger fra Århus, Fyns og Lunde stifter 1623—25. Udg. af Landbohistorisk Selskab ved *Fr. Jørgensen* under tilsyn af *J. Kousgård Sørensen*. Landbohistorisk Selskab, København 1970—1974. I. XXXIX+295 s. II. XXVII+331 s. III.

Præstrelationerna från Luggude och S. Åsbo av år 1624, utg. med inledn. och noter av *Gert Jeppsson*. Scripta

minora. Kungl. Human. Vetenskaps-samf. i Lund 1974—1975: 1. Lund 1974. IX+40 s.

Under förra hälften av 1600-talet vaknade både i Sverige och i Danmark intresset för det som var gammalt och fornt. Det var utan tvivel den då blomstrande göticismen som främst bidrog därtill. I Sverige var det den månglärde Johan Bureus som gick i spetsen för den antikvariska forskningen och därför också betecknats som den förste riksantikvarien. I Danmark blev medicinarer och fornforskaren Ole Worm den danska fornforskningens grundare.

Materialet till sitt arbete erhöll Worm genom egna resor vid mitten av 1620-talet men också med hjälp av de danska prästerna. På Worms initiativ utfärdade nämligen Christian IV i augusti 1622 en skrivelse till de danska biskoparna att var och en i sitt stift skulle uppsöka och anteckna "alle slags antiquiteter og documenter" enligt en bifogad förteckning. Det gällde sålunda att inte bara uppteckna runavskrifter utan även företaga en inventering av gamla minnesmärken och dokument, historiska notiser, sägner och folkvisor och annat sådant av antikvariskt intresse.

De inkomna uppteckningarna har tydligen översänts till Ole Worm, som sedan utnyttjat dem för sitt stora runverk, som utkom 1643. Däremot brydde han sig inte om att bearbeta eller utge det stora och viktiga material som i de insända berättelserna fanns om andra forntidsminnen, historiska och topografiska uppgifter, folkliga sägner och talesätt o. d. Det är detta material som främst intresserat den efterföljande forskningen. Under sekternas lopp utgavs detta material i olika samlingar och med skiftande noggrannhet. Inte minst lokalhistorikerna har helt naturligt utnyttjat de värdefulla historiska och topografiska notiserna och återgett dem i referat eller i moderniserad form. Det var först med J. Tunelds utgåva 1934 av "prästrelationerna från Skåne och Blekinge av år 1624" som dessa uppteckningar återgavs efter originalmanuskripten med textkritiska noter, realkommentar och en instruktiv inledning om dokumenten och deras proveniens.

Det är klart att den danska forskningen varit intresserad av att erhålla en modern pålitlig utgåva av de många prästrelationer som finns bevarade från de övriga stiftet i Danmark. Svårig-

heten har emellertid varit att uppteckningarna till en början inte kom att bevaras centralt utan varit spridda på olika håll via Ole Worms efterlevande. Nu förvaras handskrifterna dels i danska riksarkivet, dels i det Kongelige Bibliotek och i biskopsarkiv. Landbohistorisk Selskab, som tagit till uppgift att utge källor till den danska landsbygdens historia, beslutade i början av 1960-talet att ombesörja en utgåva av de återstående berättelserna, alltså alla utanför Lunds stift. År 1970 utkom första bandet, som omfattade relationerna från Ålborgs och Ribe stift. Tre år senare förelåg andra bandet med uppteckningarna från Århus och Fyns stift samt från Bornholm, som ju tidigare tillhörde Lunds stift. Huvudredaktör har varit arkivarie Fr. Jørgensen med professor J. Kousgård Sørensen som "tilsynsførende". De många och långa latinska redogörelserna har i noter skickligt översatts till danska av överinspektör H. D. Schepelern.

De båda banden, som föreligger i en typografiskt förstklassig form, är klart och överskådligt disponerade. Relationerna presenteras härad efter härad med varje sockens uppgifter i följd. Åtskilliga härad och socknar saknas, vare sig det nu inte inkom några berättelser eller dessa senare kommit på avvägar eller försvunnit. Som ovan nämnts blev inte materialet centralt samlat och luckorna därför inte uppmärksammade. Varje band är försett med en inledning, som noggrant utreder relationernas tillkomst och dokumentens proveniens. Dessutom finns för varje stift en särskild redogörelse för det ifrågasvarande materialet. Däremot har man inte ansett nödigt att bifoga någon egentlig realkommentar, vilket åtminstone en utländsk läsare stundom måste beklaga. Att de latinska beskrivningarna blivit översatta till danska är nog befogat med hänsyn till den ringa latinkunskapen i våra dagar. Särskilt förtjänstfullt är att de många kartor som prästerna åstadkommit blivit fotografiskt återgivna med deras åskådliga teckningar av kyrkor, hus, vägar och sjöar.

Tilläggas bör att andra bandet avslutas med ett omfattande ortregister (på ej mindre än 110 sidor!), ett personregister och en ordlista över äldre ovanliga danska ord. Vad man saknar är emellertid data för de präster som sänt in dessa relationer. Det är naturligtvis av stor betydelse för källvärdet att veta om den som lämnat uppgifterna varit länge bosatt i socknen eller nyss dit-

kommen, är en gammal erfaren präst eller tämligen ny i tjänsten. Utg. hänvisar i detta fall till "de almindelige biografiske håndbøger", men det säger sig självt att hembygdsvorskaren som vill utnyttja texten inte alltid har dessa till hands.

Sammanfattande kan sägas att det nu avslutade verket utgör ett viktigt bidrag till Danmarks äldre historia. Det är inte bara hembygdsvorskaren som här har ett ymnigt förråd att ösa ur. Den ekonomiskt och topografiskt orienterade historikern, etnologen och personhistorikern kan i lika mån här finna upplysningar i mängd av oskattbart värde.

Det nämndes ovan, att det finns många luckor i den kända serien av prästrelationer och att det är antagligt att några finns kvar men kommit på avvägar. Det har efter tillkomsten av Tunelds utgåva av Lunds stift visat sig att två av de härader som där saknades senare återfunnits i danska riksarkivet: Luggude och Södra Åsbo härader. Den nu uppdagade handskriften har omsorgsfullt utgivits av G. Jeppsson med inledning och förklarande noter. Dessa relationer saknar — till skillnad från berättelserna i Tunelds utgåva — alla berättande antikvariska notiser men ger en noggrann förteckning över byar, herrgårdar, möllor, gatuhus m. m. Därmed får man en värdefull topografisk bild av detta område i början av 1600-talet. Ortnamnsforskaren erhåller här ett samlat oskattbart arbetsmaterial.

Hilding Pleijel

Linné i Västergötland. Carl Linnaeus dagboksmanuskript från Västgötareisan 1746, utdrag ur den publicerade reseberättelsen 1747 samt ur andra tryckta arbeten. En antologi sammanställd av *Bertil Gullander*. Norstedt & Söner. Stockholm 1972. 224 s., kartor, ill.

Linnés Resor är klassiska. Ypperst är väl Skånska resan från år 1749, om vilken Fredrik Böök fällt omdömet att "det knappt finns någon mera underhållande läsning i hela den svenska litteraturen". Västgötareisan 1747 står inte den skånska efter, varken sakligt eller litterärt. Linnés personliga, på en gång pregnant och målande stilkonst väckte redan samtidens beundran. Länge

trodde man att han helt improviserade sin framställning eller som Henrik Schüek uttryckt det: "han brydde sig aldrig om sin stil utan skrev som det föll honom in".

I en banbrytande undersökning *Dedikationen i Skånska resan 1944* visade emellertid Sixten Belfrage hur oriktig denna uppfattning var. Han jämförde den tryckta boken med den bevarade handskriften och kunde i detalj belägga hur energiskt Linné arbetade med sin stil, hur han ansade och putsade sina utkast för att nå fram till den expressiva och målande realism som är så utmärkande för hans tryckta Resor.

Nu har Linnés handskrifter (som finns i Linnean Society i London) börjat bli uppmärksammade i detta hänseende. Förtjänsten härav tillkommer till stor del Bertil Gullander, som tidigare publicerat dagboksanteckningarna från Öland och från Gotland. Nu har han sammanställt en bok om Västgötaresan 1746 och kallat den Linné i Västergötland. Underrubriken presenterar boken som "en antologi". För den som i likhet med Svenska akademiens ordbok trott att en antologi utgör en samling vitterhetsprov av en eller flera författare förefaller termen något främmande i detta sammanhang. Det är nämligen enbart vetenskapliga produkter av Linné själv som här möter: hans nämnda dagboksmanuskript, stycken ur hans tryckta Västgötaresa 1747 och utdrag ur skriften *Flora oeconomica* från år 1749. Den tryckta reseberättelsen har fått utfylla de partier där dagbokshandskriften inte är komplett, och citaten från *Flora oeconomica* fullständigar de botaniska uppgifterna i dagboken.

Detta låter säga sig, då en sådan anordning ger en så fullständig bild som möjligt av resan. Men ur forskningssynpunkt är det att beklaga att utg. sett sig nödsakad att modernisera stavningen. Det motiveras med att det finns gott om stavfel i protokollföreläsarens text (efter Linnés diktamen) och att denne även stundom missuppfattat lärofaderns uttalanden (eller kanske riktigare: dennes småländska uttal?). Med tanke på vad Belfrage i sin undersökning utvunnit ur den ursprungliga texten, skulle det varit av gagn att dagbokstexten publicerats i oförändrat skick.

Sedan detta sagts, skall det genast erkännas att dagboken även i sitt föreliggande skick erbjuder en högst intressant läsning. Vid en jämförelse med den tryckta versionen finner man

nämligen snart nog att den ursprungliga dagboken innehåller åtskilliga noteringar och upplysningar som senare blivit friserade för trycket. Här möter man den dagliga rapportens omedelbara friskhet och dessutom en stor mängd kritiska inkast som Linné — av hänsyn till sina uppdragsgivare och ekonomiska understödjare — avlägsnat i den tryckta reseberättelsen.

Utgåvan föreligger i en mycket vacker och praktisk gestalt. De många förklarande noterna och hänvisningarna står i den breda marginalen, så att man har dem direkt till hands. Flera äldre kartor (bl. a. Biurmans bekanta vägkarta från år 1743) underlättar förståelsen av texten. Utsökta bilder, därav många i färg, åskådliggör de trakter som resan berörde. Ett personregister hade nog varit av värde.

Hilding Pleijel

Bengt Fredholm: Skeppsbroadel och Djurgårdsvärv: Släkten Fredholm, Stockholms Stadsmuseum. Natur & Kultur i distr. Stockholm 1974. 221 s. Ill.

Intresset för utforskningen av den egna familjens och släktens historia är i våra dagar kanske mer levande än någonsin. Ofta stannar emellertid engagemanget vid det i egentlig mening genealogiska och resultatet kan, när det framlägges i tryck, få en ganska steril karaktär. Naturligtvis har sådana stamtavlor sitt värde både ur praktisk och vetenskaplig synpunkt. Men man måste många gånger beklaga, att vederbörande författares ambitioner inte sträckt sig längre och inte inbegripit också de miljöer, i vilka de registrerade personerna levat. Detta gäller även fall, där ett rikt källmaterial vederligen står till förfogande för ett sådant ändamål.

Men givetvis finns många remarkabla undantag, bland vilka några, t. ex. den stora boken om Släkten Palme (1917), hör till den biografiska litteraturens höjdpunkter. Det arbete som här anmäles är av mindre format och framträder med mera blygsamma anspråk. Inte desto mindre är det väl värt att uppmärksamma, inte minst på grund av de många kulturhistoriskt intressanta uppgifter som förf. låtit komma till sin rätt under skildringens gång. Han har för stora

delar av denna haft ett rikt material att ösa ur i form av inom familjen bevarade brev, dagboksanteckningar, affärshandlingar, porträtt och annat bildmaterial. Men han har också med omsikt och framgång bedrivit studier i olika arkiv och i de tryckta källorna.

Resultatet har blivit en mycket värdefull släktskildring som kan påräkna intresse även bland utomstående, framförallt genom familjens mångsidiga och ofta framgångsrika verksamhet och även i övrigt fängslande levnadsöden.

Källorna har möjliggjort en ovanligt detaljrik skildring redan av den äldste kände stamfadern soldaten Pähr Nilsson Frimodig (1693—1776) i Herrestad i Linköpingstrakten. Han deltog bl. a. i fälttågen i Norge och Finland. Sonen Petter Frimodig (1721—66) blev kyrkbyggmästare i hemlandskapet och har där uppfört ett mycket stort antal kyrkor och kyrktorn. Bland hans barn blev Adam (1755—1823), som tog sig namnet Fredholm, efter studier vid Uppsala universitet rådmän i Kämnärsrätten i Stockholm och betrodd ledamot av stadens Handelskollegium. En son till denne, Adolf (1798—1860), gifte sig med en dotter till den framgångsrike stockholmske redaren och varvsägaren John Burgman och svärfaderns omfattande rörelse övertogs så småningom av honom. Bland hans talrika barn blev det sedermera Ludvig (1830—91) som kom att inträda i faderns roll som storföretagare. Bland de många bestående insatser denne gjorde som företagare må här endast erinras om grundandet av ASEA. Jämte sin broder Albert och några andra affärsmän var han också en av grundarna av rederiaktiebolaget Svea. En son till Ludvig var den framstående professorn i matematik vid Stockholms högskola Ivar Fredholm (1866—1927).

Med klarhet och ömsinnet har Bengt Fredholm skildrat dessa levnadsöden, men han har också ägnat sin uppmärksamhet åt andra medlemmar av släkten och sådana som stått dem nära. Han har inte skytt någon möda, när det gällt att följa upp även de vardagliga detaljerna, och han har därigenom kunnat ge ett mycket upplysande bidrag till kunskapen om levnadsförhållandena bland det förmögnare borgerskapet i 1800-talets Stockholm.

Gösta Berg

Per Erik Wahlund: Självstudier. Essayer. Rabén & Sjögren. Stockholm 1974. 258 s.

Av en tillfällighet kom jag att redan under julhelgen läsa ovannämnda essayer. Några hastigt nedkastade anteckningar i samband med läsningen, till alla delar lustbetonad och fängslande, må tjäna som en anmälan av en bok, som jag tror Rigs läsekrets har alla förutsättningar att uppskatta. Boken innehåller 18 essayer — att de är välskrivna behöver väl inte sägas — fördelade på sex avdelningar, efterskrift och "förspråk", eller vad man skall kalla den inledande essayen, som har rubriken Behovet av en papperskniv. Av kultur- och personhistoriskt intresse är Bondestudent på Karl Johans tid. Förf. har placerat honom under huvudtiteln Särplingar. Enligt min mening representerar han dock snarast ett genomsnitt av tidens akademiskt bildade, vars liv som gymnasist och universitetsstuderande är en intressant motpol till dagens studerande. Det är en skildring av den skånske kyrkoherden Nils A. Laurins, f. d. Nils Anderssons minnen. Han växte upp på ett fjärdedels hemman i Kråkeberga by i Farstors sn. Gården tillhörde en "humlegöing", som trots ett mångsidigt arbetsliv sällan fick resurserna att räcka till mer än dagligt bröd. Skolåren utmärktes av torftiga men intressanta inackorderingar — bl. a. var han en gång sängkamrat med den officielle bödeln under en av hans förrättningar — och informationsverksamhet. En excerpering av Laurins memoarer ger exakta svar på många frågor i de frågelistor som utgått från Folklivsarkivet vid Lunds universitet. En särpling är däremot på sitt sätt en östgötsk studiosus, Hans Jacob Sese-man. Förf. karakteriserar honom som "en rätts-haverist, en poetast och ett litet men hjärtskärande öde från gränsområdet mellan 1700-tal och 1800-tal". Han kan nog anses typisk för vad Kellgren kallat "Poetastrens magra kön", alltså ett annat socialt dock akademiskt skikt än välstående ämbetsmäns.

I ett avsnitt av essayerna, rubricerat Bordssamtal är Wahlund inne på ett kärt tema: Mat, måltid och fest. Lovtal över murklan är en kritisk granskning av såväl namn som tillredning av denna högt älskade, vårliga primör. Biskopens jultaffel handlar om de högtidsrätter, som serverades på Linköpings biskopsgård under Hans Brasks tid i början av 1500-talet. Vi får dock inte veta,

huruvida de som satt vid övre bordsändan fick samma mat som de vid nedre, ej heller om olika mat serverades vid de olika borden. Måltidens ceremoni och bordsgästernas placering saknas också. Det viktigaste för antecknaren, biskopens sekreterare, Spiegelberg, synes ha varit att intet fick fattas av det som hörde traditionen till, och att ingen felaktig maträtt serverades, när fastan var inne. Biskopens maträtter utgör ett välkänt och omskrivet tema, alltsedan salig Hagdahls och Strindbergs dagar. Wahlund nytolkar några rätter. Hypotesen att "sjudna magar" — en rätt att äta på fastedagar — skulle avse den fula fisken stenbiten (*cyclopterus lumpus*) är intressant, men den kan inte avse honan, "kvabbson", som torde vara oätlig, medan hanen är en uppskattad matfisk; någon fisk med namnet mage lär man emellertid inte kunna finna i svenskt språk. Om det inte är en felskrivning eller felläsning i spiegelbergska manuskriptet eller dess förlaga, anser jag att A. Fribergs hänvisning till "grynsäck" är sannolikare. Härmed menas mag-säckarna hos nötboskap, får eller svin, fyllda med gryn och därefter kokade — ett slags pölsa. (Vitterhetsakademiens Månadsblad 1885, s. 142)

Jag rekommenderar gärna till läsning och eftertanke avsnittet Glädjeämnen, bland dem Lustgård i Havsbandet. Jag anser alla lyckliga, som får eller fått vara med om traditionell naturahushållning, där produkterna till ett gott kök skaffades och bereddes hemma, och det enda som köptes var "mjöl, kaffe, socker och svagdricka, någon gång en burk ansjovis". I början av 1960-talet gick författarens förträffliga värdinna och husmor på Örskär ur tiden. Han ringde en dag och frågade hur det står till. Mannen svarade: "Jo själv mår jag nog fan bra, men med Hulda är det skit". — "Hur är det med Hulda då"? — "Jo Hulda hon är död hon". Ja, en lustgård är till för att lämnas, men det finns mycket att lära där.

Irland, i all synnerhet västra Irland, har för många etnologer varit ett Mekka att komma till och arbeta i. Irländsk dagbok, som avslutar Självstudier, jävar inte det omdömet. Den väcker längtan att åter få komma till Gröna ön, enkanterligen västlandet, där gaeliskt språk är modersmålet.

John Granlund

KORTA BOKNOTISER

Rode Sjölund (utg.): **Från "barsöl" till gravöl.** Glimtar från livet i Själevad i flydda tider. Örnsköldsvik 1975. 118 s., ill. Pris kr 25:—.

Själevads hembygdsförening fortsätter sin energiska publiceringsverksamhet och ovanstående arbete har nu utkommit som nr 9 i dess skriftserie med teol. dr Leif Eeg-Olofsson som inspirerande kraft. Boken är en sammanställning av fristående uppteckningar hämtade från de traditionssamlade arkiven i Uppsala, Stockholm och Lund samt från Hampnäs folkhögskolas samlingar. Förvaringsuppgifter för de enskilda uppteckningarna saknas tyvärr. Beträffande Lund har dessutom skett en felskrivning. Med "Kyrkliga Folkminnesarkivet" åsyftas Kyrkohistoriska arkivet (LUKA), varifrån åtskilliga uppteck-

ningar hämtats.

Sagesmännens antal synes uppgå till närmare ett par hundra med födelseår från 1830- till 1890-talet. Genom att människolivets gång getts en vid ram har Själevadsboken blivit mer allsidig och omväxlande än många andra sammanställningar av tro och sed "från vaggan till graven". Här återges nämligen också i riklig mängd ordspråk, lekar och talesätt. Ävenså beskrives olika årsfester och åtgärder för magiskt befrämjande av gröda och boskap. Ett särskilt kapitel har ägnats folkmedicinen och upplevelser av övernaturliga väsen. Ett par skildringar från tiden omkring senaste sekelskiftet ger en förnyad påminnelse om hur nära Fattig-, Sjuk- och A-social-Sverige ligger i tiden med lungtuberkulosens härjningar och auktioner på föräldralösa barn.

S.S.

SVENSK KULTURHISTORIA

i böcker utgivna av Nordiska museet

- Blå välling — sur sill. Vällingklockor och vällingklocksramsor* av Mats Rehnberg. 24:—
- Vad skall vi göra med de blanka gevär? 15 kapitel ur soldaternas liv* av Mats Rehnberg. 32:—, inb. 38:—
- Bygd och yttervärld* av Sigfrid Svensson 10:—
- Snickare, schatullmakare och ebenerister i Stockholm* av Erik Andrén hft 54:—, inb. 60:—
- Nils Månsson Mandelgren* av Åke Stavenow 44:—
- Eskimo Marriage* av Rolf Kjellström 65:—
- Folkdräkter* av Anna-Maja Nylén hft 50:—, inb 56:—
- Kalmar. Karolinska borgarhus i sten* av Manne Hofrén 44:—
- Hjälpreda vid kulturhistorisk byggnadsinventering* av Sander Rosén 10:—
- Herdar och husdjur* av Mátyás Szabó 34:—
- Studier i svenskt repslugeri* av Allan Nilson 40:—
- Svensk Jugend* av Elisabet Stavenow-Hidemark 17:50
- Spelkort* av John Bernström 7:—
- Bruks herrgårdar i Gästrikland* av Hans Beskow 45:—
- Gunnar Olof Hyltén-Cavallius som etnolog* av Nils-Arvid Bringéus 20:—
- Oeconomia eller Hushållsbok för ungt adelsfolk* av Per Brahe, utg. och kommenterad av John Granlund och Gösta Holm 68:—
- Villabebyggelse i Sverige 1900—1925* av Elisabet Stavenow-Hidemark 68:—
- Die Geschichte des schwedischen Pfluges* av Ragnar Jirlow 38:—
- En Södergrabb växer upp* av Cyrus Wallén 11:90
- Klackarna i taket. Om halling och jössehärads polska* av Mats Rehnberg 7:—
- Smycken i svensk ägo* 24:—
- Skansens örtagård/Skansens herb garden* av Gösta Berg och Lisa Bauer 12:—
- Från mjölk till ost. Drag ur den äldre mjölkhushållningen i Sverige* av Gustav Ränk 34:—
- Gardiner och gardinuppsättningar. En kulturhistorisk studie* av Gunnel Hazelius-Berg 12:50
- Generationsväxlingen inom romantikens klassicism* av Sten Lundwall 40:—
- Alberget och Oakhill på Djurgården* av Martin Olsson 62:—
- Kring en lotsgårds historia* av Ragnar Wirsén 34:—
- Ljusen på gravarna* av Mats Rehnberg 48:—
- Gubbyllan* av Per Anders Fogelström och Arne Björnstad 20:—
- Övergången från nomadism till agrar bosättning i Jokkmokks socken* av Filip Hultblad 60:—, inb. 75:—
- Hovmålaren Carl Fredrik Torsselius tapetmålarkbok* redigerad av Sigurd Wallin 35:—
- Äldre svenska spannmålsmått* av Nils Sahlgren 38:—
- Tapeter 1500—1900 i Nordiska museet* av Sigurd Wallin 11:—
- Bakom polisens kulisser* av Gustaf Adolf Blomberg 9:—

Priser exkl. moms

Nya böcker från

NORDISKA MUSEET

Simrishamn

En gammal stad på Österlen
av Erik Andréén
Pris 19: 50

I Sölvesborg på 1800-talet

av Rut Liedgren
Pris 55: 25

Träskoadel

En etnologisk undersökning av lancashiresmedernas arbets- och levnadsförhållanden på Ramnäs bruk vid tiden kring sekelskiftet 1900.
av Barbro Bursell
Pris 58: —

Kulturvård och samhällsbildning

av Sverker Janson
Pris inb. 75: —

I sågverksrörelsens tjänst

av Tage Hedborg
I pocketserien Normus, pris 15: —

Samtliga priser exkl. moms.

Genom bokhandeln eller direkt från Nordiska museet, 115 21 Stockholm.