

# RIG

TIDSKRIFT UTGIVEN AV FÖRENINGEN FÖR SVENSK KULTURHISTORIA  
I SAMARBETE MED NORDISKA MUSEET OCH FOLKLIVSARKIVET I LUND

## INNEHÅLL

### UPPSATS

- M:me *Yves Delaporte*, Paris: Funktionsförändringar i den samiska klädedräkten ..... 121  
Functional Changes in Lapp Costume ..... 129

### STRÖDDA MEDDELANDEN OCH AKTSTYCKEN

- Læge *Erling Rump*, Vig (Danmark): Hedensk billedkvader i dansk landsbykirke ..... 130  
A Heathen Picture Stone in a Danish Parish Church ..... 134  
Bibliotekschef fil. kand. *Gunnel Hedberg*, Pers-  
torp: Neslig begravning 1978? ..... 135  
An Igominious Funeral in 1978? ..... 135

### ÖVERSIKTER OCH GRANSKNINGAR

- Docent *Ulf Sporrang*, Stockholm: Humanistisk forskning om lantmåteriteknik ..... 136

- Oscar Bjurling: Karl VIII:s jordebok över Färingsö. Anmäld av fil. dr. *Sam Owen Jansson*, Stockholm ..... 141  
Anders Piltz: Medeltidens lärda värld. Anmäld av professor *John Granlund*, Stockholm ..... 143  
E. C. Cawte: Ritual Animal Disguise. Anmäld av lektor *Tore Gjötterberg*, Stockholm ..... 146  
Leg og legetøj. Anmäld av professor *Sigfrid Svensson*, Lund ..... 149  
Sten Karling: The Stockholm University Collection of Paintings. Anmäld av professor *Gösta Berg*, Stockholm ..... 150

### FÖRENINGSMEDDELANDEN

- Styrelseberättelse 1978 ..... 152  
Revisionsberättelse ..... 152



RIG · ÅRGÅNG 62 · HÄFTE 4

1979

# *Föreningen för svensk kulturhistoria*

Ordförande: Riksarkivarie *Ake Kromnow*

Sekreterare: Intendenten fil. kand. *Hans Medelius*

## *REDAKTION:*

Professor *Gösta Berg*

Intendent *Hans Medelius*

Professor *Sigfrid Svensson*, Rigs redaktör

*Ansvarig utgivare:* Professor *Gösta Berg*

*Redaktionens adress:* Folklivsarkivet, 223 62 Lund.

## *Föreningens och tidskriftens expedition:*

Nordiska museet, 115 21 Stockholm Telefon 08/63 05 00

Års- och prenumerationsavgift 30 kr

Postgiro 193958-6

*Utges med bidrag från Humanistisk-samhällsvetenskapliga forskningsrådet*

Tidskriften utkommer med 4 häften årligen

ISSN 0035-5267

Norstedts Tryckeri, Stockholm 1979

---

RIG är ett annat namn på guden Heimdall, som enligt den fornisländska "Sången om Rig" gav upphov till de olika samhällsklasserna. Denna dikt innehåller den äldsta kulturhistoriska skildring vi äger från Norden. Föreningen för svensk kulturhistoria valde detta namn som symbol för sin verksamhet, när den stiftades år 1918

---

# RIG

TIDSKRIFT UTGIVEN AV FÖRENINGEN FÖR  
SVENSK KULTURHISTORIA  
I SAMARBETE MED NORDISKA MUSEET  
OCH FOLKLIVSARKIVET I LUND

*1979 ÅRGÅNG 62*

REDAKTION

*GÖSTA BERG · HANS MEDELIUS*

*SIGFRID SVENSSON*

---

STOCKHOLM 1979

# *Föreningen för svensk kulturhistoria*

## *STYRELSE*

Riksarkivarie *Åke Kromnow* (ordf.), intendenten fil. kand. *Hans Medelius* (sekr. adr. Nordiska museet, 115 21 Stockholm), professor *Sigfrid Svensson* (Rigs redaktör, adr. Folklivsarkivet, Finngatan 8, 223 62 Lund), civilingenjör *Bo Westerberg* (skattm.), professor *Gösta Berg*, professor *Nils-Arvid Bringéus*, landsantikvariern, fil. lic. *Erik Hofrén*, styresmannen för Nordiska museet, fil. lic. *Sune Zachrisson*, intendenten fil. lic. *Marianne Olsson*, professor *Mats Rehnberg*.

## *Revisorer*

Byrådirektör *Viveka Granlund*, intendenten *Göran Bergengren*

## *Revisorssuppleanter*

Byråsekreterare *Ann Marie Huss*, bokhållare *Lillemor Kihlskog*

ISSN 0035-5267

Norstedts Tryckeri

---

Stockholm 1979

## INNEHÅLL

### UPPSATSER

Dr jur. <i>Ilmar Arens</i> , Stockholm och universitetslektor <i>Bengt af Klüntberg</i> , Stockholm: Bortbytingssågnen i en gotländsk dombok från 1690	89	av docent <i>Anders Gustavsson</i> , Lund	32
Fil. lic. <i>Tordis Dahllöf</i> , Uppsala: Bygd och glesbygd	1	Byggnader och kulturmiljöer i Västernorrland. Anmäld av f. överantikvarien <i>Sverker Janson</i> , Stockholm	37
Bygd and Glesbygd. A Discussion about two Concepts	15	Åke Campbell & Åsa Nyman (red.): Atlas över svensk folkkultur II: 1-2. Anmäld av fil. kand. <i>Jochum Stattin</i> , Lund	26
M:me <i>Yves Delaporte</i> , Paris: Funktionsförändringar i den samiska klädedräkten	121	E. C. Cawte: Ritual Animal Disguise. Anmäld av lektor <i>Tore Gjötterberg</i> , Stockholm	146
Functional Changes in Lapp Costume	53	Carl Olof Cederlund: Ett fartyg byggt med sytteknik. Anmäld av professor <i>Gösta Berg</i> , Stockholm	75
Professor <i>Göte Klingberg</i> , Lund: En bevarad köpmansbyggnad från 1600-talet. Skansens Laxbrostuga	61	Codex Aboensis 1-2. Anmäld av <i>Gösta Berg</i>	115
Ein erhaltenes Kaufmannsgebäude aus den 17. Jahrhundert	41	Magnus Collmar: Strängnäs stifts herdaminne I. Anmäld av teol. dr, fil. lic. <i>Jan Liedgren</i> , Stockholm	78
Fil. kand. <i>Margaretha Rosén</i> , Växjö: Yrkesfiskaren - myt eller verklighet - i det förindustriella bondesamhället	52	Tordis Dahllöf: Dikt och verklighet i Hans Larssons Hemmabyarna. Anmäld av <i>Gösta Berg</i>	110
Der Berufsfischer - Mythos oder Wirklichkeit - in der vorindustriellen bäuerlichen Gesellschaft	52	Billy & Siv Ehn: En polsk familj. Anmäld av universitetslektor fil. kand. <i>Gunnar Alsmark</i> , Lund	76
<b>STRÖDDA MEDDELANDEN OCH AKTSTYCKEN</b>		K. A. Gustawsson: Ängen och hagen. Se ovan <i>Nils Malmer</i>	107
Studierektor <i>Birgitta Frykman</i> , Göteborg: Etnologisk forskning i England	98	David Hannerberg: Gård, by och territoriell organisation i den äldre Kumlabygden. Se ovan <i>Ulf Sporrang</i>	136
Ethnological Research in England	105	Gerhard Heilfurth, se Wiegelmann.	
Professor <i>John Granlund</i> , Stockholm: Kulturhistoriskt lexikon för nordisk medeltid	17	Einar Hovdhaugen: Husmannstida. Anmäld av <i>Gösta Berg</i>	112
Bibliotekschef fil. kand. <i>Gunnel Hedberg</i> , Pers- torp: Neslig begravning 1978?	135	Bode Janzon: Manchettyrken, idrott och hälsa. Anmäld av museichefen fil. dr. <i>Allan Nilson</i> , Göteborg	73
An Ignominious Funeral in 1978?	135	Lena Johannesson: Den massproducerade bilden. Anmäld av professor <i>Nils-Arvid Brिंगeus</i> , Lund	30
Fil. dr <i>Ingemar Ingers</i> , Lund: Sommarstugan och bärstugan	22	Sten Karling: The Stockholm University Collection of Paintings. Anmäld av <i>Gösta Berg</i>	150
Læge <i>Erling Rump</i> , Vig (Danmark): Hedensk billedkvader i dansk landsbykirke	130	Bengt af Klüntberg: Harens klagan. Anmäld av professor <i>Sigfrid Svensson</i> , Lund	39
A Heathen Picture Stone in a Danish Parish Church	134	Petrus Læstadius: Journaler 1-3. Anmäld av <i>Hilding Pleijel</i>	81
<b>ÖVERSIKTER OCH GRANSKNINGAR</b>		Sigfrid Leander: Folkbildning och folkföreläsningar. Anmäld av <i>Sigfrid Svensson</i>	83
Universitetslektor fil. lic. <i>Mats Hellspong</i> , Stockholm: Perspektiv på folkrörelserna	63	Leg og legetøj. Anmäld av <i>Sigfrid Svensson</i>	149
Professor <i>Nils Malmer</i> , Lund: Ängen och hagen	107	Birger Lindell: Folkundervisningen i Ål före 1919. Anmäld av fil. lic. <i>Tordis Dahllöf</i> , Uppsala	82
Docent <i>Ulf Sporrang</i> , Stockholm: Humanistisk forskning om lantmäteriteknik	136	Erna Lorentzen & Ulla Thyrring: Folketøj på landet 1830-1880. Anmäld av amanuens fil. kand. <i>Britta Hammar</i> , Lund	112
Einar Bager (utg.): Malmö skifter 1-2. Anmäld av fil. dr <i>Sam Owen Jansson</i> , Stockholm	80	Sven Lundkvist: Folkrörelserna i det svenska samhället 1850-1920. Se ovan <i>Mats Hellspong</i>	63
Oscar Bjurling: Karl VIII:s jordebok över Färingö. Anmäld av <i>Sam Owen Jansson</i>	141	Åsa Nyman, se Campbell.	
Ulf Beijbom: Släkt- och hembygdsforskning. Anmäld av professor <i>Hilding Pleijel</i> , Lund	36	Bengt Pamp: Svenska dialekter. Anmäld av arkivarien fil. dr <i>Sten-Bertil Vide</i> , Lund	114
J.-S.A.-C.G. Boëthius (utg.): Mora-Prosten Mäster Jacob Boëthius syndabekännelse av år 1707. Anmäld av <i>Hilding Pleijel</i>	113	Anders Piltz: Medeltidens lärda värld. Anmäld av professor <i>John Granlund</i> , Stockholm	143
Agneta Boqvist: Den dolda ekonomin. Anmäld			

Gösta von Schoultz (red.): Värmländsk historia i arkivens belysning. Anmäld av <i>Hilding Pleijel</i>	111	Ernst Klein: Om folklig dans	118
Carl-Gustaf Thornström: Bakom stagnationen. Anmäld av fil. kand. <i>Lasse Scotté</i> , Stockholm	68	Anita Liepe: Jäts kyrkor	86
Ulla Thyrring, se Lorentzen.		Lars Lindholm: Johan Hinric Lidén	119
René Valeri: Le Confit et son rôle. Anmäld av docent <i>Brita Egardt</i> , Lund	71	Erik Montell: Halländsk historia	119
Günter Wiegelmann, Matthias Zender & Gerhard Heilfurth: Volkskunde. Anmäld av <i>Sigfrid Svensson</i>	27	Anna-Maja Nylén: Folkligt dräktskick i Västra Vingåker och Österåker	118
Matthias Zender, se Wiegelmann.		Knud Prange: Heraldik och Historie	87
		Anders Salomonsson, se Utas.	
<b>KORTA BOKNOTISER</b>		Sandsjöboken 1977-78	120
Perry Ahlgren: Tilltalsordet ni	117	Svensk historisk bibliografi 1961-1970	117
F. R. Arosenius: Beskrifning öfver provinsen Dalarna	87	Jan A:son Utas & Anders Salomonsson: Väder- och vattenkvarnar på Gotland	86
Elsa Christina Ek: Odelstorpet Ottslätta	119		
Gunnar Ekström: Kyrksilvret i Västerås stift 1-2	85	<b>FÖRENINGSMEDDELANDET</b>	
The published writings of Agnes Geijer 1928-1978	85	Styrelseberättelse 1978	152
John Granlund: Mester Adams beskrifning	87	Revisionsberättelse	152
Emil Ivári: Livet i en Tornedalsby	88		
		Signaturer under rubriken Korta boknotiser: E. A. = Erik Andrén, G. B. = Gösta Berg, Hg Pl. = Hilding Pleijel, M. H-ng = Mats Hellspong, S. B. E. = Sven B. Ek, S. S. = Sigfrid Svensson, T. K-n = Torsten Karlson.	

# Funktionsförändringar i den samiska klädedräkten

Av Yves Delaporte

Klädedräkten är indragen i alla kategorier av mänsklig aktivitet: estetik, ekonomi, teknik, symboliska system. Under lång tid har man, under inflytande av konsthistorien, enbart velat betrakta klädedräkten ur estetisk synpunkt. De skandinaviska arbetena om folkdräkter har i hög grad bidragit till att införa klädedräkten i dess samhällsliga sammanhang. Men denna förnyade syn på klädedräkten förblev i ett avseende otillräcklig; studiet av ett plagg är inte avslutat när man upprättat mönstret, fastställt sammansättningen, undersökt kön, ålder, bärarens status: det återstår ännu att undersöka hur detta plagg verkligen används, från den dagen det sys tills det inte längre används, förstörs eller omändras. Bo Lönnqvist har visat denna idéns fruktbarhet i sin studie av folkdräkterna i Österbotten och har klart ådagalagt ett plaggs möjlighet att ändra funktion<sup>1</sup>. Ändringen kan vara tillfällig: till exempel kan en kvinna vid dåligt väder skydda huvudet med sin kjol; när kvinnorna på vintern transporterade tim-

mer var de iklädda männens skinnmössa och i rian bar de männens byxor. Men funktionsförändringen kan vara definitiv. Exempelvis kan en kjol användas till fest och när den är utnött blir den en underkjol; sedan används den i smutsiga arbeten; slutligen blir den mattor.

Jag tror att detta synsätt är fruktbart; det bidrar till att befria studierna av klädedräkten ur det normativa järngrepp som gjorde forskare böjda att tro att i och med att de beskrivit och studerat en viss dräkt, så hade de beskrivit *klädseln* hos den undersökta befolkningen. Ett synsätt såsom det ovan angivna ingår i perspektivet av en riktig klädernas etnografi, som ännu inte är född. I denna artikel vill jag bara försöka att med samiska exempel bidra till att visa, att de förekomster av funktionsförändringar, som Lönnqvist kommit fram till i de österbottniska folkdräkterna, kan finnas överallt<sup>2</sup>.

Hos samerna i Kautokeino i Norge, bör festkläderna av kläde (kolt och mössa) vara nya, eller mycket litet använda, fig. 1. Många män och kvinnor, bär en helt ny mössa två gånger per år, till påsk och till jul. Efter att ha varit sydda med tanke på en stor helg och

<sup>1</sup> Termen är här använd i sin minst "funktionalistiska" betydelse, såsom Lönnqvist använder den, och före honom P. Bogatyrev (1971). Det jag kallar ett visst plaggs funktion, är helt enkelt syftet som medvetet fullföljs vid användningen av detta. Dess funktioner är mångfaldiga, till och med oräkneliga, om man tar i betraktande samtliga samhällen, och dessa funktioner bör åtskiljas från det som man kan kalla klädernas "allmänna funktioner": skydd, utsmyckning, tecken.

<sup>2</sup> När iakttagelserna härnedan ej följs av källhänvisningar, så härrör de från personliga observationer (Kautokeino och Enontekiö 1973, 1974, 1977; Jokkmokk 1974; Varanger 1976 och 1977).



1. I Finnmark bör kläderna vara helt nya till helbruk. Till vänster, en man och två kvinnor från Karasjok, till höger två män från Kautokeino, framför kyrkan i Masi (1975). Foto M. Roué.

burna för första gången vid denna, bärs klädesplaggen sedan vid andra mindre festliga tillfällen i det sociala livet: vid besök hos andra eller när man åker in till staden för att handla. Den senare funktionen motsvaras hos kvinnorna av koltén i kläde; i bostaden bär man nämligen en billigare kolt av bomull, med likadan tillskärning men med mindre dekorationer. Männerna däremot bär koltén av kläde dagligen såväl i bostaden som utomhus, fig 2. Kedjan av variationsförändringar är kortare än i det exempel som Lönnqvist ger, eftersom Kautokeinosamernas levnadssätt centreras runt en enda aktivitet: renskötseln. I motsats till förhållandena hos jordbrukare finns här ingen åtskillnad mellan rent och smutsigt arbete. När ett plagg används dagligen undslipper nötningsgraden den sociala kontrollen och användandet blir ett in-

dividuetligt beslut: likväl blir ett mycket utnött plagg mer buret hemmavid än utomhus.

Denna beskrivning är också giltig för pälskläder, med två inskränkningar: dels är kostnaden för en päls ett hinder för att förnya den lika ofta som en kolt, dels varierar graden av anseende beroende på dess färg. En mycket dyr, helt vit renpäls är mycket eftertraktad, och det är svårt att skaffa sig de sex renhudar som behövs för tillverkningen. I detta fall kommer den följande funktionen som arbetspäls att uppskjutas så länge som möjligt, vilket fordrar en omsorgsfull vård, eftersom den vita renpälsen lätt blir smutsig och är nästan omöjlig att rengöra.

I de områden där samedräkten sedan länge ej används som daglig klädsel kan kedjan av variationsförändringar vara annorlunda. En sjuttioårig upp-



giftslämnare i Syd-Varanger i Norge har bara haft en kolt av kläde i hela sitt liv. Hon sydde den till sitt bröllop, och har sedan burit den på nationaldagen (17 maj) eller då hon färdats på skidor. Detta beror på klädeskoltens dubbla funktion: på samma gång utsmyckad och alltså högt ansedd men samtidigt ett varmt plagg, något som förklarar denna överraskande dubbla användning.

En barnmössa är ofta sydd för stor för att den inte alltför snabbt ska bli oanvändbar, det gör att den i början faller ned över ögonen (Elgström 1919: 84, Wiklund 1932: 283); sedan växer barnet i den. Man kan anse att detta överensstämmer med en funktionsförändring: samma plagg är först t. ex. en pojkmössa för en åttaåring, sedan en pojkmössa för en tioåring. I Kautokeino är de ogiftas bälten (mans- eller kvinno-) prydda med runda förgyllda silverbeslag, dessa beslag är fyrkantiga på de giftas bälten. Själva läderbältet, som tjänstgör som underlag, är lika i båda fallen, det händer ofta att en person som ska gifta sig ändrar bältets funktion genom att sprätta bort de runda silverbeslagen för att ersätta dem med fyrkantiga beslag. Denna funktionsförändring är likaså möjlig med vardagsbältet som inte har några beslag.

I allmänhet slutar man att bruka kläderna innan de blir alltför nötta. De kastas då bort; i Varanger tycks seden ha varit att bränna dem (två sentida observationer). En sista funktion i Kautokeino är att använda dem att skrämma renar med: rengårderna som omger sommarbeteslanden är övertäckta med

utnötta kläder placerade vid strategiska ställen, t. ex. där ett gärd genomskärs av en väg. Gamla kläder ges aldrig bort, men helt nyligen, fast inte ofta, har det hänt att man har sålt dem till turister. Detta som kan tyckas vara av mindre betydelse, har i själva verket en stor social verkan: försäljningen av begagnade kläder har ökat takten i modeutvecklingen. Man tvekar mindre att överge ett plagg som burits en eller två gånger i hopp om att försäljningen ska inbringa en del av kostnaden för tillverkningen. Man kan likaså sälja ett plagg som kanske visat ett något vågat mode som inte slagit igenom. I undan-

2. Kläder som sytts till en helg nöts sedan genom dagligt bruk (Kautokeino, 1975), Foto förf.



tagsfall kan en byxa bevaras för att uppsprättad användas som mönster.

I Varanger händer det ofta att gamla pälsar bara används en gång per år när man klär ut sig till jultomte. Sådana företeelser kan bara iakttagas när den traditionella samedräkten sedan lång tid har övergivits. Jag har likaså i Varanger noterat ett fall, då gamla koltar transformerats till mattor.

I norra Lappland ansågs det att avlidna personers klädersedlar inte längre borde användas; i Karesuando, iakttar sålunda Elgström (1919: 123) att kläderna liksom andra personliga tillhörigheter kastas bakom kyrkan, på själva marken. Långt tillbaka brändes dessa saker, senare nöjde man sig med att varje vår kasta dem i älven. Där emot tycks i Jämtland änkan ha som sorgedräkt burit sin avlidne mans mössa (Hoving 1932: 60).

En märkvärdig funktionsförändring skedde förr då ett pälsplagg var utnött. Från att ha varit ett vinterplagg blev det sedan använt på sommaren. Sådana förändringar har rapporterats från hela Lappland och de tycks ha gällt såväl pälsen som lappskorna. I Finnmark är idag pälsen enbart ett vinterplagg, men foton från 1800-talet visar, att männen på sommaren vanligtvis bar pälsar som tappat håren. Den 8 och 9 augusti 1884 fotograferade rese-nären och antropologen Roland Bonaparte tjugotvå renskötare från Karesuando, därav femton män och sju kvinnor. Bilderna av kvinnorna är svåra att tolka, men fotografierna av männen visar klart att tolv av femton renskötare bär denna sorts päls<sup>3</sup>. I Jokk-

<sup>3</sup> Dessa foton finns publicerade av A. Nesheim (1971).

mokk förbehöll man till inomhusbruk i tältkåtan en päls som var mycket nött framtill, men som baktill behållit päls-håren; på så vis kunde man framtill utsätta sig för värmen från elden och samtidigt baktill vara skyddad från kylan som trängde in i tältet. Manker (1947: 174) har beskrivit liknande rörande lappskorna. Det är anmärkningsvärt att funktionsförändringarna här samtidigt åtföljs av förändringar i benämningen. Vinterpälsen kallas *baes'ka* i Finnmark, *muodde* i Jokkmokk; nött och buren på sommaren blir den *muodda* respektive *skorra*, den senare benämningen är enligt en uppgiftslämnare i Jokkmokk onomatopoetisk, frammanande ljudet hos renskinnen som tappat håren. Denna företeelse observerades för första gången av Regnard, som på 1600-talet beskrev det sålunda: "på vintern använder de sina skinnpälsar, och på sommaren har de skinn som är fällda" (1963: 122) (beskrivningen kan visserligen också gälla den garvade skinnkolten, *svaläa*). Elgström (1919: 311) skriver: "Lapparna, säger dagboken för den 9 juli, gå i sina sämsta trasor hela sommaren, och se ut som de värsta lazaroner". Nötta kläder kan också ha en annan speciell funktion, nämligen som sorgdräkt. Denna sed omnämns av Niurenus (1905: 27, citerad av Hagberg 1937: 264) och av von Düben (1977: 207), men den tycks nu vara försvunnen.

Bland de tillfälliga funktioner som ett plagg kan ha, måste man skilja mellan dem som tillfälligtvis helt utesluter den primära funktionen och mellan dem som inte är oförenliga med den. Lönnqvists exempel med kjolen som

bakifrån veks över huvudet som skydd mot regnet ingår klart i den första kategorin: en kjols vanliga primära funktion är här helt tydligt oförenlig med dess sekundära tillfälliga funktion som skydd för huvudet i oväder. I Kautokeino kan kvinnorna skydda sina mössor mot snö på så sätt att de drar upp ylleschalen, som de vanligtvis bär på axlarna på vintern, över mössan. Mössan är det viktigaste plagget i den kvinnliga dräkten, den är underställd de fortlöpande modedeforeteelserna och är överlastad med prydnader; dessutom medför dess storlek att den är mycket bräcklig. Alla dessa skäl gör det nödvändigt att skydda den, ty en skadad mössa är ansedd som helt oanvändbar.

Elgström ger ett exempel på en man som på huvudet virat sin halsduk som vanligen är knuten runt halsen; sammanhanget tyder på att det är för att skydda sig mot mygg (1919: 315). Vid stark kyla kan man öka skyddet av oväderskragen genom att knyta en sådan halsduk utanpå kapuschongen. Halsduken kan också användas som skärp, fig. 3. En kvinna kan låna sin mans kolt om hennes av ett eller annat skäl inte finns tillgänglig; koltens skärning är nämligen identisk för såväl kvinna som man. En korpulent kvinna som inte kan skaffa sig ett vävt bälte i sin storlek, kan använda ett läderbälte som normalt bärs av män.

Att klä ut sig, då man alltså i ett skämtsamt syfte förändrat ett plaggs vanliga funktion, är ovanligt. I Enontekiö har jag sett en farbror och hans brorsdotter skämta genom att ikläda sig det motsatta könets kläder. Detta är inte

möjligt annat än när graden av akulturation är så långt gånge som i denna by. Den traditionella dräkten bärs numera bara av en liten minoritet, och har då inte så stor betydelse i andras ögon. Så mycket mer förvånande, nästan oförståeligt, är det exempel som Elgström (1919: 159, 250) berättar, att en ung flicka på tjugo år, som är mentalt störd men bor hemma, går iklädd en trasig manskolt. Slutligen kan en notis citeras efter samma författare: en finska klär ut sig i samedräkt för att bli avporträtterad mot några kronors ersättning, som Elgström gav åt varje person han ritade eller fotograferade av (1919: 76).

Allt det som rör en tillfällig funktionsförändring som förändrar den primära funktionen, skulle man i R. Barthes anda (1957, 1959) kunna kalla användningsderivationer. Däremot, när männen använder sina mössor för förvaring av ett paket tobak, så förhindrar detta inget i dess primära funktion. År 1889, skrev en resenär: "i botten på sin stora stoppade mössa bär den vise mannen från Nordland, ett flottigt anteckningshäfte, som han inte visar någon" (Dumuys 1889). Vid denna tid bestod mössan av en fyrkantig botten fastsydd vid en hög list av kläde eller skinn: det enda möjliga gömstället för tobaken var alltså inne i själva mössan. Men i västra Finnmark var mössan vanligen fylld med en kudde av fågeldun, och man kunde alltså däri bara stoppa mindre saker. I Varanger däremot var mössan tom, och gamla personer från Nesseby kommer än i dag ihåg, att man däri kunde stoppa "allt som man köpte i affären". Under 1900-talet har snittet



3. Exempel på ett klädesplaggs improviserade användning: en halsduk används som skärp (Jämtland eller Härjedalen, 1884). Foto G. Roche, R. Bonapartes fotografisamling.

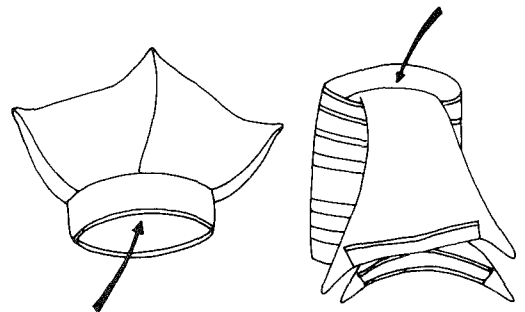
mycket förändrats, och sättet att transportera saker på detta vis har måst anpassa sig till utvecklingen: i stället för att sy fast botten i övre delen på den uppskjutande listen, så är de två delarna numer bara förenade i listens nedre söm, och det är i mellanrummet som på så sätt bildas mellan botten och listen som man idag stoppar in tobaken, fig 4.

Manskolten kan ha en analog funktion. Man låter koltan så att säga svälla upp ovanför bältet, och i fickan som så bildas kan man stoppa de mest olika saker: tobak, börs, varor från affären, etc., fig 5. Jag har haft tillfälle att se ett stort träfat transporteras på detta sätt

och likaså resultatet av en lyckad fiskefärd. Elgström har för sin del kunnat räkna följande i en kolts "ficka": fem kilo renkött, ett par lappskor, en schal, en lusräfsa som var trettio centimeter lång (1919: 57). Detta bruk gör att silhuetten får en deformerad form, som ofta förvånat resenärer. Den förste att lägga märke till detta är antagligen Acerbi (1804: 201): "De bar runt midjan ett bälte som tryckte fast deras kolt mot kroppen, och gav den formen av en säck, där de stoppade allt som de hade behov av...".

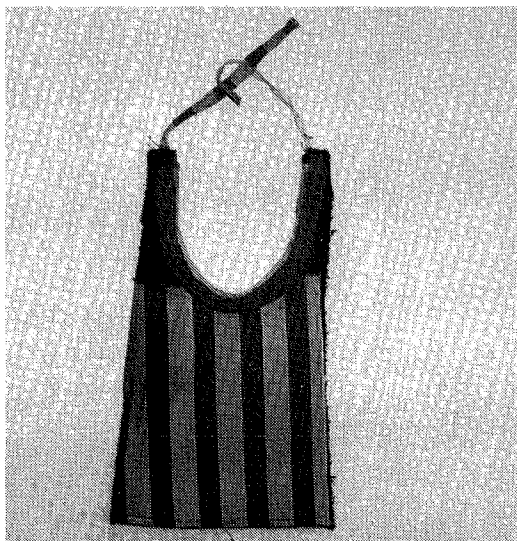
När mössan i Finnmark innehöll en dunkudde kunde den användas som huvudkudde (Elgström 1919: 171). Likaså kunde koltan, som var längre än den är nu, användas som sovsäck när man sov utomhus: man drog in armarna i koltan och kröp ihop med benen (uppgift från Nesseby). Kvinno-mössan i Jukkasjärvi var likaså uppstoppad med en liten halvmåneformad kudde, som man använde som nåldyna (Elgström u. å.: 77). Vid sidan av sin huvudfunktion som var att hålla mössan upprätt, så hade alltså denna kudde en sekundär funktion som nåldyna.

4. Mössans användning som förvaringsplats för tobakspaket. Till vänster: slutet av 1800-talet, till höger: i dag (mansmössa från Kautokeino). Teckning förf.





5. Kait använd för att transportera de mest skiftande saker i barmen (Kautokeino, 1977). Foto förf.



6. Barmkläde (Kautokeino). Foto förf.

Ibland är den sekundära funktionen integrerad i plaggets snitt. Lappskon till exempel, vars primära funktion är att skydda mot kylan, används också, tack vare skospetsens näbbform, till att hålla fast skidan. Ett annat exempel är barmklädet (*radde-laeppi*) som skyddar bröstet mot kylan, men som också tack vare sitt foder kan tjänstgöra som börs: de två tygbitarna är inte helt igensydda jäms med varandra och formar på så sätt en ficka, fig. 6. En samisk jojk från Enontekiö alluderar på denna sekundära funktion när den beskriver en avliden rik renägare på följande sätt:

den gamle Erkun  
Palojavris kung  
han hade förr en stor hjord  
sex tusen renar hade han  
och så mycket pengar att hans hals kröktes

Dessa två fall visar att det finns en primär funktion, mot kylan, och en sekundär funktion, som existerar som en permanent möjlighet.

Diagrammet nedan resumerar en ty-

pologi av funktionsförändringar, som dessa observationer av samedräkten ger möjlighet att framställa<sup>4</sup>. Analoga observationer av klädedräkten hos andra folk skulle naturligtvis möjliggöra en förfining av diagrammet.



#### LITTERATUR

- Acerbi G.: *Voyage au Cap Nord par la Suède, la Finlande et la Laponie*, III Paris 1804.
- Barthes R.: Histoire et sociologie du vêtement, quelques observations méthodologiques, *Annales*, Paris 1957.
- Barthes R.: «Langage et vêtement», *Critique* nr 142. Paris 1959.
- Bogatyrev P.: *The functions of folk costume in Moravian Slovakia*, The Hague-Paris 1971 [första upplaga på tjeckiska 1937].
- Bonaparte R.: *Lapons* [100 planscher utgivna utan omnämnande av årtal eller tryckort].
- von Düben G.: *Om Lappland och Lapparne, företredesvis de svenske*. Stockholm 1977 [första upplaga 1873].
- Dumuy's L.: *Voyage au pays des fjords*. Paris 1889.
- Elgström O.: *Lappalaiset. Resor i Lappland och Norge*. Stockholm 1919.
- Elgström O.: Den nutida lappska kvinnodräkten, *Ord och Bild* 1921.
- Hagberg L.: *När döden gästar*. Stockholm 1937.
- Hoving F.: *Same-folk, om unga och gamla*, Stockholm 1932.
- Lönnqvist B.: *Dräkt och mode i ett landsbygdssamhälle 1870–1920*. Helsingfors 1972.

<sup>4</sup> Jag har här bara tagit i betraktande de funktionsförändringar som ett visst plagg undergått, från det ögonblick det blev sytt tills det inte längre blev använt. Men begreppet funktionsförändring skulle likaså kunna användas när klädesplagg av en viss typ undgår en historisk utveckling. Folkdräkternas historia skulle kunna bidra med otaliga vittnesbörd härom: t. ex. är en sorgemössa ofta inte annat än den mössa som dagligen bars av föregående generation.

- Lönnqvist B.: *Dräktens variationer i landsbygdssamhället, Folklig dräkt*, Stockholm 1974.
- Manker, E.: *De svenska fjälllapparna*. Stockholm 1947.
- Nesheim, A.: En gammel samisk portrettsamling. *Sa-me-folket* nr 6-7, Uppsala 1971.
- Niurenus, O. P.: Lappland. *Svenska Landsmål* XVII: 4. Uppsala 1905.
- Regnard J. F.: *Voyage en Laponie*. Paris 1963 [resa utförd år 1681].
- Wiklund K. B.: Om lapparnas mössor, *Svenska kultur-bilder* 6:12. Stockholm 1932.

## Summary

### *Functional Changes in Lapp Costume*

Under the influence of the history of art, costume has for a long time been regarded solely from the aesthetic point of view. However, Scandinavian research has to a great extent contributed towards placing costume in its social context. With examples from the Lapps, we shall here show that the functional changes from Österbotten in Finland pointed out by Bo Lönnqvist (1972) may occur anywhere.

Clothes worn at festivals should be quite new or very little used, fig. 1. They are then used on less solemn occasions and later on worn by daily use, fig. 2. A child's cap is often made too large so that it can be used when the child becomes older. The round silver mountings on the leather belts of unmarried women are substituted by square ones in order that the same belts may be used after the women are married. A winter garment, such as the furcoat, could, after it had lost its fur, be worn in summer. A furcoat,

only the front of which was worn, could be used indoors: in front you were warmed by the fire, at the same time as your back was protected against the cold. The functional changes also brought about a change in names. Fig. 3 is an example of a piece of clothing which has changed its function temporarily: a neckerchief used as a belt.

Among the temporary functions there are such as altogether eliminate the primary function and such as can be combined with it. A skirt, which in bad weather is pulled over the head, is an example of the first category, to use one's cap, fig. 4, or one's frock, fig. 5, to store things in, are examples of the second. Sometimes, the secondary function is integrated in the cut of the garment. By being peaked, the Laplander's boot is also used for holding on to the ski; the lining of the bodice, fig. 6, can also serve as a purse.

# STRÖDDA MEDDELANDEN OCH AKTSTYCKEN

## Hedensk billedkvader i dansk landsbykirke

Av Erling Rump

In memoriam min Moder Petra Godskesen, der i 1889 genfandt den glemte Sprangteknik. Se Aarb. for Nord. Oldsk. og Historie 1891, s. 101 – 2.

Efter min artikel i ICO, Den iconographiske Post 1977, nr. 3–4: Hedensk granit i dansk landsbykirke, s. 38–50, omhandlende to steler i Tømmerby kirke, hvoraf stele II også omtales i National Geographic, maj 1977, på et indlagt kort over de vigtigste keltiske fund i Europa, er jeg flere gange blevet spurgt, om der også i andre danske kirker findes spor fra keltisk jernalder. – Det gør der, hvilket jeg har skrevet om i min bog Kultkar, Eget forlag, Vig 1974, s. 59. I nærværende artikel omtales et sådant iconografisk eksempel: En billedkvader fra nordvæggen på Vinding kirke, syd for Vejle, fig. 1, 2, 4 og 5. Som det ses på fig. 1 er billedkvaderen af næsten sort granit, så den udskiller sig stærkt fra den øvrige kirkemur, der er bygget af almindelige rødgrå granitkvadersten

Tillige skæmmes relieffet af en bred hvid kvartsåre, der nærmest slår billedvirkningen i stykker, så inden fotograferingen blev kvaderen overmalet med vandrevet kridt, der let lod sig vaske af igen. Derved trådte relieffet tydeligt frem, hvilket fremgår af fig. 2. – Mackeprang har den samme kvader som stregtegning i Jydske Granitportaler, fig. 307, s. 310–11, hvor han udlægger billedet, som Djævelen der er bundet på hænder og fødder.

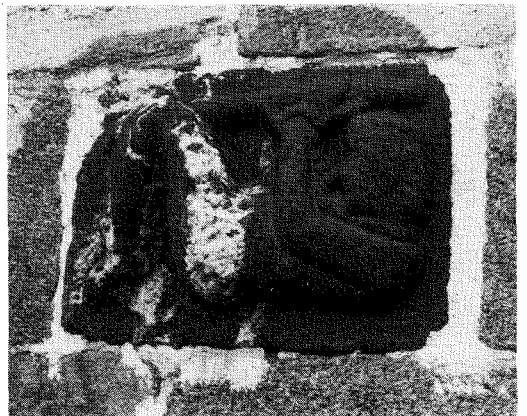
Men – skal man først beskrive, hvad man direkte ser, så er det en nøgen menneskefigur, som er krumsluttet og bundet til en tyk stav med henblik på hængning. Rebet er bundet om anklerne med løkker og trukket op mellem figurens ben for derefter at blive fæstet til staven ved knæene. Tillige er begge håndled bundet sammen og fæstet til staven – begge hænder griber fast om denne, venstre hånd nederst og højre lige ovenfor. Fra denne snøring fortsætter

et tvundet reb i en løkke, der er lagt om figurens hals. Løkken er endnu ikke strammet, fordi delikventen holder godt fat om staven med hænderne og med begge arme løfter sig selv opad, ligesom hovedet bøjes forover – en helt naturlig afværgerefleks. Dette viser, at mennesket endnu ikke er kvalt. Endvidere ser man, at frisuren er velordnet, fig. 5.

Efter denne opremsning af de objective iagttagelser, bliver spørgsmålet, hvor man fandt en sådan henrettelsesform i eller før tidlig middelalder, hvor kirken sandsynligvis er bygget.

Her mener jeg, at vi må helt tilbage til tiden før eller omkring Kristi fødsel. Fra keltisk jernalder har vi flere fund af moselig, som på mange måder har fællestræk med Vinding-relieffet. Men er dette rigtigt, hvordan er relieffet så havnet på Vinding kirkes nordside? – Her

1. Billedkvader på Vinding kirke ikke overmalet, så man tydeligt ser den sorte farve i forhold til de øvrige lysere kvadre i muren. Forf. foto.





2. Billedkvader på Vinding kirke (overmalet med kridt). Forf. foto.



gør sikkert de samme synspunkter, som i Tømmerby, sig gældende. De hedenske billeder har været af så stor betydning, at man ikke har turdet tilintetgøre dem ved kristendommens indførsel.

Hvilke indicier peger da tilbage på det hedenske? – Først og fremmest kvaderens sorte

farve, fig. 1, den virker som en "enlig svale" i den store granitmur. Relieffet har måske i sin oprindelse været overmalet med forskellige farver, så den omtalte kvartsåre blev dækket. – Dernæst er figuren nøgen og krumsluttet og bundet til en kraftig stav (P. V. Glob: Mosefolket, Kbhvn 1965, s. 75 og 86) således at den

3. Tollundmanden. Mosefund fra Tollund mose i Bjældskov dal. Vest for Silkeborg. Nat. mus. foto.



snoede strik er lagt i en løkke om halsen (Glob, s. 73, 138 og 139). De nævnte ting findes på varieret måde hos vore kendte moselig, som blev dækket af grene og ris, når ligene var sænket i moserne. De fleste lig er fundet nøgne, eller næsten nøgne. Endvidere er flere af ligene fundet sammen med træstokke (Glob s. 74 og 75): Borremosefundet og Tollundmanden (Glob s. 17–21) er to af de bedste sammenligningseksempler. Begge har næsten nøgne figurer. De er fundet i krumsluttet stilling med hængningsreb om halsen. Endvidere ses det, at talrige moselig har været velforsynet med ting, hvis opgave har været at sørge for, at ligene efter drukningen ikke skulle stige op til mosernes overflade og "gå igen". – De fleste af vore moselig blev henrettet på tre forskellige måder, så man var helt sikker på, at offeret var død. Denne fremgangsmåde med tre gange drab er uhyre karakteristisk for keltisk tankegang: 1. hængning, 2. overskæring af struben og 3. drukning. – Foruden dette forsøgte man på flere måder at få liget til at blive i mosen, f. eks. ved at dække det med et klæde som var fæstet til træpæle eller trækroge (Glob s. 60–61). Kort sagt, man ville have hold på ofrene. Og det er jo netop dette, der lyser ud af hele Vinding-relieffet – egentlig kan man sige, at det er et øjebliksbillede af hele handlingen. Offeret er solidt bundet på hænder og fødder, men er endnu ikke hængt, som ovenfor omtalt. Man kan derfor levende forestille sig, at mestermanden, som antageligt var en af præsterne, har tabt tålmodigheden og som nævnt har skåret offerets strube over (Glob s. 37 og 54), hvorefter liget er sænket i mosen, som den tredje henrettelsesmetode. – Derfor er det naturligt at se Vinding-relieffet som et øjebliksbillede af hele handlingsforløbet.

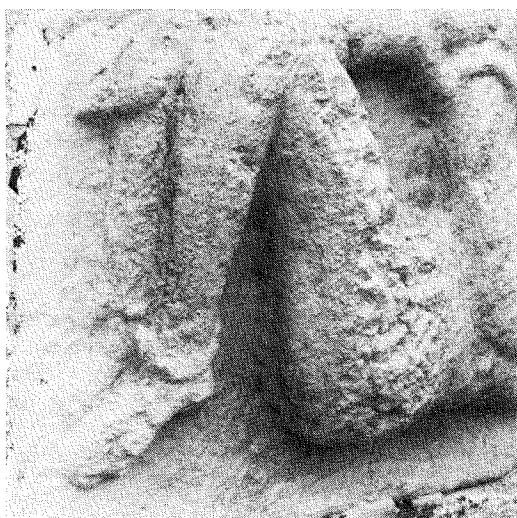
Nærmere betegnet, offeret er udvalgt, klædt nøgen, bundet på hænder og fødder og krumsluttet til en træstolpe, hvorfra der fra hændernes plads er anbragt en strik, som ender i en hængningsløkke omkring offerets hals med henblik på at få ham hængt, hvilket han selv reflektorisk afværger ved at hæve sig op i armene og samtidig bøje hovedet kraftigt forover, så rebet ikke strammer. Da det er bødelens mening at få ham aflivet, kan det meget vel tænkes, at offeret får halsen skåret over (f. eks. lige efter det tidspunkt hvor "vort" offer blev portrætteret). Herefter har man så i den tredje afliv-

ningsmetode sænket ham i en mose, efter "Mosefolkets" skik.

Endvidere er det påfaldende, at figuren på billedkvaderen er forsynet med en stor velordnet frisure, med krøller eller bukler i rad på nakken, fig. 5. Glob omtaler flere gange i Mosefolket både mands- og kvindehoveder, der blev fundet med specielle håropsætninger, f. eks. "Sveberknuden" fra Osterby (Glob s. 96 og 97) eller Jernaldermanden fra samme mose som Tollundmanden (Glob s. 81) eller Ardenpiggen, hvis frisure er vist (Glob s. 68 og 69) med sprang-kyse. Dvs., at flere moselig har meget velordnet frisure, ganske på linie med Vinding-liget, m/k. Efter gennemarbejdelsen af Vinding-relieffet følger automatisk spørgsmålet om datering, hvilket ifølge sagens natur er næsten umulig. Men en vis afgrænsning kan man dog forsøge. – De fleste moselig stammer fra keltisk jernalder, dvs. 400 f. Kr–0. Men der er flere vidnesbyrd om moseofringer af mennesker også efter Kristi fødsel, så mulighederne er meget store. – Men hvorfor er en hedensk ting placeret udenpå en kristen landsbykirke?

Følgende forløb må være sandsynlig – alle vore moselig repræsenterer en symbolsk handling, som har været meget betydningsfuld. Det tyder alle kendsgerninger på, enten det er fund eller litteratur. Altså forekommer det ikke unaturligt, at man har villet have en afbildning heraf, der var markant og holdbar. Det er jo netop det Vinding-figuren, m/k, er. – Derfor har traditionen om ofring som et vigtigt kultsymbol levet videre, også efter kristendommens indførelse. Der har stået en nimbus af magt og magi omkring de gamle afbildninger, som man simpelthen ikke har turdet kaste bort. Nej, at indmure den sorte sten mellem de andre rødgrå kvadere var et sikkert sted, hviket kun kan have haft kirkens sympati, idet kristne præster og munke let har kunnet omfortolke billedet i exorsistisk øjemed til en bunden djævel.

Mackeprang beskriver den Jydske Granitportal, s. 311, som værende en dommedagsfigur fabrikeret samtidig med bygningen af kirken. Men i et sådant tilfælde ville man næppe have valgt et så afvigende materiale som sort granit, når alle murens øvrige kvadere er rødgrå – ligesom sydmurens Johannes-billedkvader. Hverken før eller efter "Mosefolkets" tid har man brugt denne særprægede måde at henrette mennesker på – så vidt vides. Også dette peger



4. Vindingfiguren fra venstre, overmalet. Forf. foto.



5. Vindingfiguren fra højre, overmalet så man tydeligt ser den velordnede frisure. Forf. foto.

hen på "Moseligene" som noget helt specielt.

Relieffen i Vinding, er ikke en bunden djævel som Mackeprang mente. På fig. 4 vil man se at figuren ikke har mandsgenitalia, så det må altså være en kvinde. At det måske til og med er en gravid kvinde fremgår af hendes ret prominente bughule. Kan man tænke sig resultatet af et uægteskabeligt forhold og derfor strafbart? Den fremstillede frisure i Vinding, fig. 5, kan være en sprang-kyse, hvilket også peger mod noget feminint (Glob s 69).

#### Tillæg:

Ovenstående billedkvader fra Vinding kirke har tidl. været behandlet i ICO, 1973 no 1, s 24-30: "Forkortet ikonografi" af Louise Lilje og Erik Moltke. Artiklen er illustreret af tegninger af Louise Lillie. Jeg vil her gerne gøre en framragende kunsthistoriker, nu afdøde lektor Ole Næsgård ved Kbhs' Universitet, ord til mine: "Jeg kan ikke fordrage tegninger af ikonografiske ting. Der indsniger sig alt for let fortegninger af stoffet, medens et fotografi ikke lyver." Dette gør sig nætop gældende i de ovenfor fremstillede illustrationer, spec. fig. 4 og 5. På fig. 4 fremgår det tydeligt, at det er en kvinde, det drejer sig om, og på fig. 5 ses tydeligt det velordnede hår.

## Summary

### *A Heathen Picture Stone in a Danish Parish Church*

The pictorial stone reproduced in figs. 1, 2, 4, and 5, is to be found in the exterior north wall of Vinding Church south of the town of Vejle i East Jutland, Denmark. The stone is of black granite, fig. 1, in vivid contrast to the light, reddish grey granite of the rest of the church wall. Prior to photographing, the stone was coated with a chalk solution, figs. 2, 4, and 5. The picture was earlier interpreted as the Devil tied hand and foot. The sculpture is considered to have been executed at the erection of the church in the Early Middle Ages.

The author of the present article has shown before that there are in Denmark stone sculptures dating back to the Celtic Iron Age, and he interprets the Vinding stone analogous to them. Its sculpture shows a human being, tied to a wooden pole with a rope, which is also laid around the neck in a loop as for hanging. From the Celtic Iron Age several corpses

have been found in bogs (see work by P. V. Glob), fig. 3, which have characteristics in common with the relief from Vinding. To prevent the dead from coming back, there were practised at the same time hanging, drawing and decapitation. The author thinks that the sculpture gives an instantaneous picture of such an execution. Fig. 4 shows that the sculpture represents a woman, as is also indicated by the hairdo, fig. 5. The protruding abdomen of the woman may indicate that she was pregnant, which makes the author guess that behind the punishment was a case of adultery.

The different colour of the granite also indicates that the picture stone is older than the church. If so, heathen pictures were treated with such reverence that people dared not destroy them but instead put them in the wall of the church.

# Neslig begravning 1978?

Av Gunnel Hedberg

I början av maj månad 1978 blev jag i egenskap av bibliotekarie tillfrågad av kyrkogårdsvaktmästare Gösta Nilsson i Perstorp om jag kunde taga fram gällande flaggregler. Frågan var för-anledd av att det blivit en häftig reaktion hos anhöriga efter en begravning, då – enligt ortens sed – flaggan inte hade hissats i topp direkt efter begravningen, eftersom man samma dag skulle ha ytterligare en begravning. Problemet var akut eftersom följande dag ytterligare två på varandra följande begravningar skulle ske (naturligt döda).

Den sed som följts i Perstorp och Oderljunga församlingar är helt i enlighet med kyrkoherdens anvisningar: Vid flera begravningar samma dag, går flaggan i topp när samtliga begravningar (eller jordfästningar) ägt rum. Detta även om det dröjer ett par timmar mellan jordfästningarna.

I en liten landsförsamling hör det inte till vanligheten att flera begravningar sker på samma dag. Våren 1978 fanns emellertid 3 sådana begravningsdagar. I början av maj begrovs på förmiddagen på Perstorps kyrkogård en ung man, som tagit livet av sig. När flaggan inte gick i topp direkt efter begravningen, tog anhöriga mycket illa vid sig. Man tolkade detta direkt

som ett särbruk för självspillingar.

Missgärningabalken i 1734 års lag, som gällde fram till 1884 föreskrev att självspillingar skulle av bödeln "till skogs föras och i jord grävas", såvida självmordet inte begåtts "i huvudsvaghet, raseri eller annor wända", i vilket fall bödeln fick bytas ut mot hederligt folk. Icke heller fick någon klockringning ske.

Några officiella flaggregler finns ju inte, och de rekommendationer som finns säger inget om flaggföring vid begravningar i följd. Handläggaren vid "Länskommittén för Svenska flaggan" major Erik Ljungberg tillfrågades i ärendet. Han ansåg bestämt att ortens sed skulle följas att det är korrekt att flaggning *på samma flaggstång* sker först efter sista begravningen. Dessutom skulle ju de anhöriga som reagerat i detta fall befästas i tron om ett särbruk om man strax efter ändrade tidigare ordning. Och därvid blev det, även om Kyrkorådets ordförande var inne på att man skulle föra upp flaggan i topp efter varje begravning.

För mig var det närmast överklighet att någon år 1978 kunde tro att vi i Sverige tillämpade neslig begravning för självspillingar. Ligger vidskepelsen så ytligt upp i dagern!

## Summary

### *An Ignominious Funeral in 1978?*

At a funeral in Sweden, the Swedish flag is flown half-mast and is run up after the funeral. When, last year, at a funeral in the north of Skåne, the flag remained at half-mast, the relatives believed that it was an exceptional custom and an act of ignominy because the

deceased had committed suicide. Thus even in our days people think that such a thing could happen. The real reason was that other funerals were take place the same day, and it is only *after all funerals* that the flag is run up.

# ÖVERSIKTER OCH GRANSKNINGAR

## Humanistisk forskning om lantmäteriteknik

Några reflexioner kring utgåvan av det fjärde bandet av Kumlabygden

Av Ulf Sporrang

*David Hannerberg: Gård, by och territoriell organisation i den äldre kumlabygden.* Ingår i Kumlabygden, Forn tid-Nutid-Framtid som del IV med underrubrik: By, gård och samhälle. Kumla 1977. 489 s., ill.

I en del kretsar inom forskningen utgör begreppet tvärvetenskap eller "samvetenskap" ett honnörsord. Begreppet växer sig allt starkare, men används mångtydigt. Om man emellertid med tvärvetenskap menar att forskare skolats och fostrats inom åtskilda discipliner och senare även utnyttjat kunskapen för att låta intressen och resultat brytas mot varandra kan man konstatera att gruppen tvärvetenskapligt utbildade forskare är ganska liten i vårt land. Detta gäller också inom den bebyggelsehistoriska sektorn, som emellertid under senare år kan uppvisa en mycket speciell tvärvetenskaplig insats inom det kulturgeografiska forskningsfältet.

Geografiämnet, som av tradition arbetar med frågor som berör människans relation till det omgivande landskapet, utgör med nödvändighet en smältdegel mellan discipliner och genom detta syntetiserade arbetssätt berörs flera universitetsämnen inom såväl samhällsvetenskap och humaniora som naturvetenskap. Som professor i ämnet måste man tidigare kvalificera sig både som naturvetare (landformer, klimat etc) och som humanist (ex. befolkning, bebyggelse). David Hannerberg har arbetat som professor i Lund och Stockholm, och har en nu för tiden helt ovanlig utbildningskombination i ämnena geografi och matematik. Tidigare var denna kombination gångbar inte bara inom skolväsendet utan t. ex. också inom teknisk kartproduk-

tion. Hannerbergs personliga bakgrundsförhållanden kom emellertid att leda till att matematiken i det här fallet fick ett utpräglat humanistiskt tillämpningsområde. Han har på ett fullständigt unikt sätt kunnat "rulla" upp delar av vår befolknings- och bebyggelsehistoria med hjälp av matematisk och statistisk analys, framförallt då det gäller tolkningen av äldre kartmaterial och kamerala uppgifter (taxeringslängder). Det finns paralleller till denna vetenskapliga specialisering utomlands men inte i Sverige. Detta gör Hannerbergs forskning unik och spännande och säkert också nyttig för framtiden – förhållandet är bara det att rätt få yrkesbröder kan kommunicera med honom idag. Bristen på tvärvetenskaplig syn och erfarenhet på det här aktuella forskningsfältet leder troligen till en viss oförmåga hos andra att tillägna sig resultaten. Tiden arbetar emellertid för vidgade kontaktfält och Hannerberg har elever som kan arbeta vidare – främst kanske på tillämpningssidan.

Förståelse för äldre mätteknik inom lantmäterisektorn och hur de på marken utlagda storheterna skall kombineras med andra uppgifter som rör t. ex. längd, yta, vikt och volym har lett till att Hannerberg utvecklat en egen matematisk/geografisk analysmetod som uppmärksamats internationellt. Forskningsarbetet har nyligen manifesterats i det ovan angivna arbetet som ingår som en del i verket om Kumla kommuns historia. Man har här gjort en kulturhistorisk satsning av ovanligt slag, där författarna i flera av de hittills utkomna banden ger ytterst kvalificerade bidrag till lokalhistorien. Ibland med djuplodande internationella utblickar. David Hannerberg står som författare till det fjärde bandet och vi kommer här huvudsakligen att

kommentera de bebyggelseanalyser som utgår från de kamerala uppgifter som återfinns i landskaphandlingar och andra äldre taxeringslistor, samt från det äldre kartmaterialet som redovisar århundradens lantmäteritekniska tänkande, åtkomligt genom Hannerbergs s. k. metrologiska analys (metrologi av mäta).

Boken om kumlabygdens byar innehåller mängder av exempel där Hannerberg åskådliggör hur han tänker sig bebyggelseutvecklingen på enskilda punkter. Man kan i detta sammanhang bara antyda den spännande, men svåra läsning som väntar. Läsaren kan nämligen inte hasta igenom de nära 500 sidorna om man skall förstå innehållet, men för den kultur- och idéhistoriskt intresserade väntar många fascinerande men också roliga uppslag. Den intellektuella "match" som läsaren måste utkämpa är ytterst stimulerande och innehållet i boken borde spridas utanför landets gränser och få den uppmärksamhet det förtjänar. Särskilt engelska forskare har visat sig otåliga över att de inte kan ta del av innehållet i den svenska texten. Engelska geografer och historiker arbetar nämligen med liknande material och metoder.

Som inledningsvis antydes kommer boken säkert inte att förstås av alla forskare inom det bebyggelsehistoriska fältet av idag. Grunderna bakom den kamerala och metrologiska forskningen måste få en lättillgänglig presentation innan så kan ske. Basen för framställningen kan te sig smal, även om utblickarna är vida och detta gör att boken om kumlabygdens byar närmast ter sig som ett svärdshugg ner i den historiska kunskapsmassan. Vi möter med andra ord en "spaltkunskap" som måste förankras i de mera traditionella arbetsmetodernas resultat.

Hannerberg är lyhörd för detta krav för egen del, men han väntar på återkopplingar från granndisciplinerna. Från författaren kan man önska sig två saker, nämligen för det första en närmare presentation av arbetsmetoden bakom bebyggelseanalyserna, samt att diskussionen kring resultaten blir bredare. Vi får sällan reda på de verkliga, påtagliga orsakerna bakom de förändringar som ledde till att vi idag kan genomföra en bebyggelsehistorisk analys av det slag vi här möter. Vad var det som åstadkom att bebyggelsen flyttade, att åkermarken tegindelades, att nya odlingssystem infördes osv. En sak visar emellertid avhandlingen om kumlabyarna tydligt. Här föreligger en samverkan mellan en

forskarpersonlighet och ett material som tillsammans givit oss en produkt som fört forskningsfronten ett stort steg framåt. Grunden för arbetet utgöres av våra äldre lantmäteriakter – ett oskattbart material som dessutom täcker mycket stora delar av landet. Det har hittills uppmärksammats för litet inom den sektor som arbetar med kulturhistoria och kulturminneshård. Hannerbergs metodiskt intressanta arbete bör bland andra insatser kunna bana väg för en förändring till det bättre härvidlag.

Vi skall strax komma in på några av resultaten, men låt oss först teckna en bakgrund som sätter in arbetet i den "praktiska värld" där det egentligen hör hemma. Redan på 30-talet började Hannerberg att intressera sig för egendomliga detaljer i det äldre lantmäterimaterialet. Trots enhetliga instruktioner till lantmätarna och trots försök under det tidiga 1600-talet att likrikta mätningarbetet med hjälp av enhetliga mått, kvarstår nämligen en hel del besynnerligheter i kartredovisningarna. Felen är av systematisk art och beror bl. a. på att äldre mått och fältmätningstraditioner dröjt sig kvar. Än utnyttjade lantmätaren de lokala längdmått traditionen bjöd istället för de påbjudna rikssvenska och än beräknades yttinnehåll efter andra principer än de föreskrivna.

Landskapet Dalarna har många ålderdomliga kulturtraditioner och så även inom mätteknikens område. Ännu under 1700- och 1800-talen utnyttjades mätningstraditionen och mättsaker med tydligt medeltida ursprung. Ytuppskattningar och bedömningar av sådd och skörd följde t. ex. gamla regler. Tunlandet indelades i underenheter som relaterades till skördeprestationer. Tunnan, som utgör motsvarande volymmått, hade i princip också samma underavdelningar. Lantmätaren utnyttjade i ett exempel från Stora Tuna en mätstång om 6 alnar vid sin uppmätning och utläggning av åkerytorna för att kunna genomföra jordfördelning eller skifte i byn. Det var ingen tillfällighet. Mätstången lagd i kvadrat utgjorde ett litet arealmått på 36 alnar<sup>2</sup> som kallades bandland. 1 band (eller kärve) kunde skördas på ett bandland. 9 band (eller kärvar) utgjorde en skyl (snes) och ytan på vilken en skyl säd skördades kallades följaktligen snesland. Det bestod av 9 bandland eller 324 alnar<sup>2</sup>. 36 snesland utgjorde tillsammans ett tunmland. Dessa relationer är alltså kända bland dalamåtten och infördes

bl. a. för att man därigenom lättare kunde beräkna tiondeskylden. Uttryck som bandland och snesland används på sina håll än i dag av den äldre befolkningen i Dalarna. Inte nog med att den äldre mätthistorien är känd i detta landskap. Regler för hur markägoinnehavet registrerades genom att det relaterades till tomtens yta (platsen för bebyggelsen) är också kända. Ett visst antal snesland i tomten motsvarade nämligen ett visst bestämt antal tunnland i åker, äng och utmark. Markägoinnehavet har dessutom registrerats i våra äldre kamerala handlingar.

Alla dessa regler, som alltså härstammar från dalaböndernas värld, har troligen haft sina paralleller i andra landskap, och Hannerberg har utnyttjat kunskapen i sina tolkningar av kartmaterial. De regleringar som förekommit i bebyggelse och åkermark efter 1600-talet, t. ex. i samband med beskattningsbestämmelser, arv och skiften, är relativt väl kända och resultatet sådant det framträder i vårt kartmaterial är relativt lättolkat. Det mycket stora antal bebyggelse- och åkerindelningar som hänför sig till den medeltida utvecklingen har Hannerberg emellertid kunnat tolka med hjälp av förebilderna från Dalarna. Det finns dock regleringsinslag i odlingslandskapet som är ännu äldre och som kan förklaras med bestämmelser som endast antyds i texten till våra medeltidslagar.

Hannerberg är dessa regleringar på spåren. Det kan i vissa fall alltså vara fråga om rent förhistorisk "lantmäteriteknik".

Ett förunderligt inslag i den agrara bebyggelsehistorien utgörs av de regler och bestämmelser som finns kring utformningen av bebyggelsens tomter. Som nämnts hade man i Dalarna den regeln att tomtens yta stod i proportion till hela jordinnehavet. Tomten hade ingen bestämd form i det fallet, men vi känner till flera områden i östra Sverige, där tomten hade en nära nog perfekt regelbundenhet och där tomtytan och tomtens bredd och djup stod i en exakt proportion till åkerarealen.

Relativt sena tomtutläggningar kunde tex utföras så, att tomtytan bestod av två hela svenska tunnland om 14 000 alnar<sup>2</sup> per varje fullsutten gård eller helt mantal. Principen är emellertid gammal och kan återfinnas bland flera andra medeltida regler angående tomtutformning. Den tjänade som ett slags lagfartsinstrument

vad gäller rättigheter och utskylder, eftersom varje gård i byn reglerats efter samma princip.

Tomtytorna stod i en bestämd relation till varandra – samma relation som rådde mellan böndernas arealinnehav. Tomtytan fungerade alltså också som ett taxeringsinstrument och stod således även i proportion till taxerings- eller beskattningstalet. När den s. k. marklandsräkningen infördes under 1200-talet uttrycktes gårdarna i kumlatrakten i en storhet som kallades örtugland. Det var fråga om en kameral term, men den hade en reell, fysisk förebild. En normalt stor gård kunde bestå av 24 örtugland – andra värden förekommer också.

Till talet 24 kan flera andra värderingar relateras. Det var således inte bara åkerarealen som beskrevs på detta matematiskt exakta sätt – den var i det här exemplifierade fallet 24 åkermått (örtugland) av viss bestämd storlek (s. k. spannland, vilket är ungefär detsamma som ett halvt tunnland) – utan andra uppgifter om sådd, utskylder m. m. stod också i en bestämd relation till de uppgivna taxeringstalen. På det sättet inlänkades gården i en fast gemenskap inom byns ram, men byn blev därigenom också relaterad till andra byar inom överordnade system. Hannerberg avslutar sin framställning om kumlabygden med att inplacera gårdarna och byarna i sådana överordnade system inom ramen för den tidigmedeltida samhällsorganisationen (civil såväl som militär).

Det är möjligt att han så småningom får en del kritik på just denna punkt, men rekonstruktionsförsöket ger ändå en bild av hur dåtidens administratörer tänkte, då det gällde att taxeringsmässigt utnyttja tillgångarna i åker och äng, för att därigenom kräva medborgarna på de prestationer man ålagt dem. De oktonala och duodecimala (på 8 resp 12 grundade) talsystem som ligger till grund för den administrativa indelningen är i och för sig kända tidigare, men modellen för arbetet framstår här tydligt och klart. Det var hela tiden på jordinnehav och ägande som välståndet bedömdes.

Några av höjdpunkterna i de detaljerade bebyggelse- och åkeranalyserna rör byarna Fjugesta i Närke och Härna i Östergötland. Hannerberg tar ofta exempel utanför Närke, och han kopplar dessutom ihop svensk åkermätning med europeiska förebilder som vilar på traditioner från Grekland, Rom, det Karolingiska väldet



och de medeltida staterna bland andra. Detta gör boken idéhistoriskt intressant. Exemplet från Östergötland visar hur man genom en systematisk analys teg för teg, åker för åker, gårde för gårde kan visa en relativt kronologisk skiktning av åkerutläggningen.

Åkermarkens centrala delar är blockformig och innehåller tidigmedeltida måttsenheter och regleringsidéer, medan nya idéer och mått vinner insteg längre ut mot byområdets periferi, som därför också fått en annan geometrisk utformning.

Tomten i Fjugesta utgör nyckeln till förståelsen av åkerindelningar i Svealandskapet som är äldre än de uppgifter som framträder genom marklandsuppgifterna. Dessa uppgifter har alltså föregåtts av andra arealmått och arealvärderingar, vilket faktum i och för sig utnyttjades av dem som införde marklandsräkningen på 1200-talet. Våra areal- och taxeringsmått hänger sålunda samman under historiens gång.

Tre av gårdarna i Fjugesta ägdes under slutet av 1100-talet av Jarlen Birger Brosa, som då donerade dem till Riseberga kloster. Gårdarna utgjorde tillsammans nio attungar. Attungen var, liksom marklandet, både en kameral och en fysisk arealuppgift. Den fullsuttna gården (mantalet) bestod i skilda delar av landet och under skilda tider av ett visst bestämt antal attungar (åttondelar av den fullsuttna gården).

Antalet attungar per gård varierade över tiden. Under mitten av medeltiden bestod en normal gård av två attungar.

Attungsräkningen är bättre känd från Östergötland eftersom marklandstaxeringen aldrig infördes där. Alltnog, Hannerberg har lyckats identifiera de tre gårdar Birger Brosa donerade, och vi vet därför hur de senmedeltida uppgifterna för de nämnda gårdarna såg ut. Därmed finns en direkt sammankoppling mellan 1100-talets "lantmåteri" – och taxeringstänkande och den senare utvecklingen. Kunskapen är naturligtvis oerhört värdefull, och vi förstår att dagens kulturlandskap innehåller planeringsdrag som tillkommit redan under den tidiga medeltiden. På just denna punkt är alltså den agrara bebyggelseutvecklingen känd under mycket lång tid tack vare Hannerbergs skarp-sinne, som framförallt bygger på förmågan att se de matematiska sambanden i till synes helt jämförbara numeriska uppgifter.

Sedan nyckelobjekten Härna och Fjugesta

presenterats följer flera iakttagelser som Hannerberg tolkar som tidigmedeltida eller t. o. m. äldre inslag än så i planeringen av bebyggelse och odling. Attungsräkningen tycks bl. a. lysa igenom på flera håll, även om bevisföringen inte kan bli så mångsidig som i Fjugesta-fallet. Några exempel: I byn Rala finner man under 1600-talet fem gårdar av lika storlek. Kartan visar emellertid att gårdarna inte har likstora tomter, vilket de borde haft om man följt de tidigare anförda medeltida reglerna.

Till yttermera visso har de åsatts olika numeriska värden ( $24+24+24+18+18$  örtugland), men trots detta alltså uppfattats som likstora av samtiden. Hannerberg visar hur de numeriska värdena står för olika historiska realiteter. Åkerarealen har nämligen värdesatts vid olika tidpunkt. Gårdarna om 24 örtugland är yngre jämfört med dem om 18 örtugland. Författaren visar dessutom att taxeringen om 18 örtugland är en ålderdomlig kvarleva från den tid då bönderna ännu inte infört odlingssystem med regelbunden träda – då åkern låg i s. k. ensäde.

I en annan av byarna, Rösavi, råder inte överensstämmelse mellan det åsatta marklandstalet, åkerarealens storlek och tomtens utformning. Byn har fått för hög taxering i örtugtal eller omvänt så innehade den för liten åkerareal i förhållande till taxeringstalet. Tomtanalysen visar emellertid att taxeringen är "falsk". Utan ändring har man godtagit uppgifterna i den äldre attungstaxeringen. Tomten utgör alltså ett dokument från ett mycket ålderdomligt utvecklingsskede.

Närkesbyarna saknar tegindelningen, sådan som den uppstått genom medeltida skiftesför rättningar, på de äldre kartorna, vilket är vanligt inom de "solskiftade" områdena i landet.

Detta är för övrigt förklaringen till att vissa åkeranalyser i boken utföres på Östergötamaterial – jfr Härna ovan. På en del ställan framskymtar emellertid beskrivningar av hur tegsystemet fungerade och man kan se hur inte bara åkerarealen stod i relation till tomtyta och taxeringstal, utan även hur tegbredderna stod i proportion till dessa storheter. Hög taxering medförde alltså stor och rymlig tomt, innebar stort jordinnehav och medförde således också breda parceller i de utlagda teglagen. I byn Bäck stämmer inte detta.

Örtugtalen (eller det s. k. byamålet eller del-

ningsgrunden) står inte i proportion med tegbredderna och så borde alltså vara fallet. Gårdarna har därför vid olika skiften utnyttjat ett äldre mätningförfarande som innebar att byamålet uttrycktes i antalet stänger, d. v. s. mätstänger, relaterade till den äldre attungsindelningen. Detta förhållande var vanligt i Östergötland med den där bevarade attungstaxeringen. Örtugtalen i Bäcksby var av flera skäl felaktiga, men bönderna kände traditionen och följde de äldre sedvänjorna. Under 1600-talet upptäckte myndigheterna misstaget och man införde rätta taxeringstal. I praktiken hade byn emellertid fungerat på oförändrat sätt sedan attungstaxeringen. Genom systematiska uppmätningar på kartorna och genom åtföljande statistisk analys kan Hannerberg alltså påvisa flera åldersskikt i den geometriska planeringen. Troligtvis kunde folk redan under förhistorisk tid utföra tomt- och åkerutläggningar. Idéerna bakom detta arbete kom naturligtvis från de västeuropeiska kulturländerna, ja, rötterna finner vi i romarriket eller t. o. m. i ännu äldre kulturer.

De kopplingar som här antytts mellan svenskt bondesamfund så som det fungerade för länge sedan och samtida impulser från de kulturella

föregångsländerna gör Kumlaboken idéhistoriskt intressant. Vem eller vilka införde dessa regler? Vi kan bara gissa. Klosterväsendet kan ha spelat innovatörens roll, men det finns säkert andra möjligheter. Hannerbergs resultat visar att det svenska samhället var förhållandevis välorganiserat även på mikroplanet långt tidigare än vi förut anat. Man kunde t. ex. för sin organisation utnyttja odling och skörd för beskattning och andra utskylder. Vi skymtar ett samhälle på fast grund byggt på enskilt ägoinnehav som också hade administrativa överbyggnader både inom civil och militär organisation. Många har måhända svårt att acceptera tanken på detta. De bör då läsa Kumlaboken och läsarna skall finna att texten inte handlar om ett byråkratiskt uppbyggt system som vårt, utan om ett mycket praktiskt och verklighetsnära samhälle. Det är vi som har fjärrmat oss från det ursprungliga, som kan uttryckas med direktstyre och naturahushållning. Vi vet att våra förfäder redan för tusen år sedan kunde utföra utsökta konsthantverk och företa omfattande segelfärder. Kände de också till hur man i detalj planerade sin vardagliga omgivning? Ett arbete som baserades på privaträttslig grund?

Mycket tyder på det.

*Oscar Bjurling: Karl VIII:s jordebok över Färingö.* Ett bidrag till senmedeltidens ekonomiska historia. Engl. summary. Skrifter utg. av Ekonomisk-historiska föreningen i Lund: 20. Lund 1977. 104 s.

Den lilla pappershandskrift (18 blad, 11 1/2 × 30 1/2 cm, av vilka fol. 7 och 8 är oskrivna), en förteckning över inkomster från förlänta hemman på Svartsjölandet (Svartsjö kungsgård ingår ej), som professor emer. Oscar Bjurling har publicerat i fotografisk form parallellt med ett diplomatiskt avtryck av jordebokstexten jämte kommentar och register, betecknas C 11 i svenska riksarkivets samling av medeltidsmanuskript. Inget årtal i texten avslöjar tillkomsttiden, och det anges inte för vems räkning jordeboken är upplagd. Skrivaren talar om "min herre", "mins herra nadh" eller "idhra nadhe".

Svartsjölandets fyra socknar och Munsö, som tillsammans utgjorde Färingö tingslag – Ekerö räknades till Svartlösa härad (nordvästra Södertörn) och var icke som nu hopvuxet med Munsö – var i stor utsträckning kronoegendom men skattehemmanen var talrika, särskilt i Skå och Sänga socknar. Ett antal hemman ägdes av Uppsala domkyrka och Vadstena kloster, och dessutom fanns några sätesgårdar. Tingslaget var en del av Svartsjö (gårds) län, som Karl Knutsson Bonde bland mycket annat fick i förläning efter regentskiftet 1441 och som hans döttrar fick behålla, då förläningarna drogs in och stora delar av hans privata egendomar konfiskerades efter flykten till Danzig 1457. Genom sitt tredje äktenskap 1466 med den yngsta dottern Magdalena kom Ivar Axelsson Tott († 1487) i besittning av förläningen, som bekräftades av Sten Sture d. ä. 1479. Magdalena Karlsdotter var avliden, när denne 1497 frånträdde riksföreståndareämbetet, och han förlänades då i sin tur med Svartsjö gård och län.

De inkomster länets innehavare kunde påräkna var den avrad som kronans landbor hade att erlægga, den skatt som de självägande bönderna svarade för och de skatteinkomster som belöpte på utarrenderade s. k. småjordar (jordebokens egen term för utjord), enligt Strängnässtadgen 1437 lika med halva den avrad som jordägarna fick av sina landbor. I enlighet härmed upptager jordeboken i första avdelningen (fol. 1–6)

kronans landbor; de är med två undantag anonyma men hemmanens ("landbogodsens") taxering i mark-, öres-, örtug- resp. penningland och storleken av spannmåls- och penningavraden anges. Fol. 9–17 redovisar 25 skattebönders jord; de nämns vid namn, och jordetalen angivs också, men det meddelas ej hur mycket skatt var och en svarar för. Det sägs bara, hur mycket vederbörande brukar "til (eller "vnder") sith eghit bool ok gør laghlighin skath aff". Däremot upplyses i förekommande fall, att han dessutom erlägger skatt beräknad enligt ovan för jord, som han äger och utarrenderar i andra byar, och hur mycket denna skatt i spannmål inbringas "min herre". I samma förteckning upptas också landbor, som äger småjordar av skattens natur i andra byar, och jordägare som icke bor på Färingön (exempelvis herr Anders i Lovö fol. 16v) utan låter genom landbor bruka sina ägodelter.

Enligt vissa forskares uppfattning har marklandstaxeringen av jorden som en av sina funktioner haft att rättvisare och noggrannare fördela utlagorna till kronan. I C 11 är skatteböndernas utlagor inte specificerade, och man kunde ju komma på den tanken, att detta inte behöver göras, eftersom jordetalen ändå är angivna. Folke Dovring, som i sitt arbete *De stående skatterna på jord 1400–1600* (1951) s. 209 ff ägnar Färingön ett specialstudium, har emellertid visat, att under 1400-talet marklandstaxeringen inte har något omedelbart samband med skattebördans fördelning; de stående skatterna utgick efter andra grunder. Hans resultat överensstämmer på denna punkt med Birger Lundbergs framställning i *Territoriell indelning och skatt i Uppland under medeltiden* (1972).

Jordeboken har tidigare daterats till 1400-talets slut, t. o. m. till "sannolikt tiden omkring 1500 eller något senare" (Gottfrid Carlsson enl. meddelande i *Folke Dovrings gradualavhandling Attungen och marklandet* (1947) s. 50 not 34), och "mins herra nadhe" har gissats vara antingen Ivar Axelsson (Riksarkivet) eller Sten Sture d. ä. (Knud Fabricius). I sitt senare arbete *De stående skatterna återkom Dovring till frågan om tillkomsttiden*, som han med hjälp av identifikation i daterade dokument av några i jordeboken nämnda personer nu bestämde till 1450-talet; "min herre" är således ingen annan än Karl Knutsson. Denna datering torde nu

vara allmänt accepterad, och Oscar Bjurling anför flera andra personidentifikationer till stöd för den. F.ö. kan ytterligare påpekas, att den ovan nämnde herr Anders i Lovö är känd från en anteckning 1450, då han intogs i Helga Lekamens gille i Stockholm (Collijns ed. I, 1921, s. 55). Däremot tycks en annan präst, herr Nils i Färentuna (uteglömd i personregistret), inte vara känd från andra dokument än C 11 (fol. 9v).

Flera av jordebokens bönder återfinns man 1451 resp. 1455 i tvenne av C. G. Styffe (Skandinavien under unionstiden, 3. uppl., 1911, s. 376 not 4) refererade pergamentsbrev rörande Färingön såsom nämndemän, fastar eller menighetsvitnen. Bjurling uppger s. 86 utan angiven källa antalet nämndemän i var och en av de tre åttingar, vari tingslaget var indelt – men hans uppgift bekräftas i varje fall icke av det sistnämnda dombrevet.

Utgåvans undertitel Ett bidrag till senmedeltidens ekonomiska historia ger vid handen, att Oscar Bjurling lägger tonvikten vid sin kommentar, där han söker genom olika tabellariska uppställningar slå fast, vad jordeboken ger av faktiska upplysningar för den sedan länge pågående diskussionen om jordbrukets ekonomiska läge under senmedeltiden. C 11 har visserligen tidigare studerats ur denna synvinkel men aldrig så djupgående som i Bjurlings analys. Knud Fabricius, som använde handskriften som källa vid sina studier över Ivar Axelsson Tott (se särskilt [Svensk] Historisk tidskrift 1904, s. 284), avger, nästan i förbigående, omdömet: "Det er et forsømt landbrug, vi her stå overfor". Han hade framför allt fäst sig vid de noggrant redovisade ödesmålen och förekomsten av hälftenbruk (sådd "medh mins herra korn til halffnadh"), som han torde ha felbedömt. Även jordebokens uppgifter om avradens storlek och de använda spannmålsmåttan har Fabricius i hastigheten missuppfattat. Dovring ägnade i de ovan nämnda arbetena särskild uppmärksamhet åt denna fråga under jämförelse med de uppgifter som föreligger om Färingön under perioden från Erik av Pommerns skattebok 1413 (obs. ny utgåva av Bjurling 1962!) till 1540-talets jordeböcker, och konstaterar, att inga anmärkningsvärda fluktuationer i avradens storlek och antalet jordbruk äger rum. Han anser inte, att ödesmålen antyder något kristillstånd inom lantbruket; ödes-

målen är till övervägande del "småjordar" och han tolkar dem som bevis för "det medeltida bondesamhällets sönderärvda jord". Den noggranna bearbetning av jordebokstexten i C 11, som Bjurling företager, föranleder också honom att uttala, att varken skattebönderna eller kronans landbor kan ha "haft det särskilt dåligt ställt". Men han konstaterar därutöver, att antalet som öde betecknade gårdar och småjordar motsvarar så mycket som 14,1 % av den redovisade jorden, vilket han förklarar med brist på arbetskraft. Intressant är att jämföra med den minskning i avradsintäkterna med ca 14 % som Lars-Arne Norborg beräknar ha drabbat Vadstena kloster, då 1447 års jordebok lades upp (jfr K.-G. Lundholms anmälan i Rig 1960, s. 115 ff).

Den är i själva verket samtida med den nu utgivna jordebokstexten. Man vågar väl säga, att båda källorna vittnar om ett jordbruk som har en nedgångsperiod, en ödeläggelseprocess bakom sig och nu håller på att återhämta sig eller stabiliseras i ett nytt ekonomiskt läge. På Färingön besättes ödesmålen på nytt och länsinnehavaren hjälper till med utsäde alldeles som Gustav Vasa nära ett sekel senare (Gustaf I:s registratur V, s. 73). Bjurling tar icke ställning till de kritiska synpunkter, som en ny generation nordiska historiker inom Det nordiska ödegårdsprojektet anført mot äldre forskares metodik och benägenhet att tillgripa svepande generella förklaringar av senmedeltidens agrararkris. Bl. a. har Dovrings metod att sammanställa avrad och jordetal ansetts otillfredsställande.

Oscar Bjurling har vid olika tillfällen berört kinkiga metrologiska frågor. En uppsats i Rätts-historiska studier 4 (1974) Om de två olika örtuglanden har ett visst sammanhang med den nu utgivna jordeboken. Det är välbekant att i de äldre jordeböckerna från Gustav Vasas tid örtuglandet framträder med olika s. k. gällertal (jfr Sune Ambrosiani i Rig 1949, s. 66 ff, och Gerhard Hafström: Ledung och marklandsindelning, 1949, s. 201 f), dvs. i klasser med olika taxeringsvärden. (Beträffande de graderade örtuglanden på Färingön kan också hänvisas till Birger Lundbergs lilla specialundersökning Svartsjö län på 1540-talet i årsskriften Fyra mälarsocknar 3, 1964.) Redan 1344, påpekar Bjurling, framgår det av en notis i Registrum ecclesie Upsalensis (tryckt som nr 3838 i Svenskt Diplomatarium), att Kungsberga by i Färentuna

socken på nordvästra Svartsjölandet är taxerad i örtugland så "stora" att de motsvarar 1 1/2 "litet" örtugland i grannbyn Stav. Örtuglandet var i båda byarna indelat i 15 penningland.

Bjurling söker förklaringen genom att anknyta till David Hannerbergs forskning om våra äldre åkermått, och Hannerberg har inte varit sen att fullfölja analysen och infoga dessa örtugland i sin serie av modeller (Meddelande från Forskningsprojektet Administrativa rumsliga system nr 29, 1975, s. 5 ff). I C 11 är örtuglandet indelat i 8 penningland, och det finns inga spår av indelningen i 15 penningland, som eljest kan beläggas flerstädes i Uppland ända till 1500-talets mitt (Det medeltida Sverige I: 1, 1972, s. 46). Däremot befinnes att avraden per örtugland i Stavs by (ej Kungsberga, som det av misskrivning påstås s. 87 i Bjurlings kommentar; se tabellerna s. 73 o. 75) i de flesta fall är lägre än på andra håll. Troxhammars by uppvisar samma förhållande. Bjurlings omsorgsfullt uppgjorda tabeller över skattebönder och kronolandbor, ägilotternas omfång och avradens storlek är f. ö. en smula missvisande i så måtto, att de betraktar avraden från länsinnehavarens ståndpunkt: avraden från kronoegendomen upptas i sin helhet men från den utarrenderade skattejorden endast till hälften, efter- som jordägaren behåller den andra hälften.

Vad beträffar spannmålmåtten konstaterar Bjurling, att C 11 räknar 8 spann på spannmåls-pundet och 12 pund på lästen, vilket är normalt, men han framställer samtidigt den förmodan, att det i Svartsjö län tidigare har räknats 6 spann på pundet såsom i Finland. Stöd för denna förmodan hämtar han också i Registrum ecclesie Upsalensis i en förteckning på domkyrkans inkomster redovisade till Munsö curia (Sv. Diplomatarium nr 3837). En sammanräkning av samtliga poster väcker dock tvivel, om så verkligen är förhållandet, men Bjurlings åsikt bör givetvis noggrant övervägas, ty om spannen har förändrats under århundradet 1350–1450, så är det en avgörande faktor att ta hänsyn till vid bedömandet av avradens storlek.

Den väsentligaste insatsen från Oscar Bjurlings sida är givetvis att han har sett till, att den viktiga jordeboken C 11 har blivit tillgänglig i tryck till glädje för medeltidsforskningens olika intresseriktningar. Särskilt erkännande förtjänar utgivaren för den filologiska noggrannhet, med vilken texten blivit återgiven. Han säger

sig ha haft sakkunnig hjälp av prof. Bertil Ejder och prof. Gunnar T. Westin, och transkriptionen av texten lämnar egentligen föga övrigt att önska. Anmälaren har fol. 1v rad 9 observerat ett felläst *s* som återges *i* men torde vara en abbreviatur av *sædh* genom suspension. Fornsvenskans vokabulär har tillförts två ord, som Söderwalls ordbok med supplement saknar, *skattheman* (fol. 9v, rad 17) och *sæthungs godz* (fol. 3v rad 3), men frågan är, om de förkortade orden är rätt upplösta. I själva verket står det på det förstnämnda stället *skatthin* (bestämd form av *skatter*, nom. sing.), på det andra *sæthin* (pluralisform av *sæhit* "med landbo besatt" i motsats till öde; jfr fol. 4v rad 15 f, där samma motsats kommer till uttryck). Ett tidigare felläst Poghål (för Raghal, dvs. Ragvald) står kvar i personregistret. I detta sammanhang borde kanske den dåliga översättningen av skeppslag i den engelska resumén s. 96 påtalas ("warship-company").

Sam Owen Jansson

Anders Piltz: **Medeltidens lärda värld.**  
Bokförlaget Carmina. Stockholm  
1978, 280 s., ill.

Med sin bok "Medeltidens lärda värld" har docenten Anders Piltz i Uppsala på ett utomordentligt sätt kompletterat och givit oss en europeisk bakgrund till bl. a. Sten Lindroths år 1975 utkomna volym Medeltiden i Svensk lärdomshistoria och Kulturhistoriskt lexikon för nordisk medeltid, vars sista volym utkom i maj förra året. Medeltidens lärda värld behandlar i första hand, hur det antika kulturgodset tas tillvara inom den teologiska utbildningen, först i klostertskolorna och sedan efter hand i biskopsskolorna men också hur ett nytt undervisningsväsen växte fram efter romarrikets upplösning och den romerska kulturens undergång. Boken slutar ungefär vid den tid då universitet i Uppsala grundas 1477. Boken är med sina 280 sidor förbluffande innehållsrik. I fyra huvudavsnitt samlas ca 80 kapitel, med 45 välbeskrivna och kommenterade illustrationer från medeltida träsnitt och teckningar, flertalet från 1400-talet. Härtill må nämnas 88 texter i översättning och referat av huvudtankarna i den medeltida universitetsundervisningen.

Några ord må först sägas om Piltz skildring av skolorna före universitetens tillkomst. Han utesluter inte möjligheten att i Norditalien funnits skolor med tradition från antiken. Märkliga lärda fanns ju också under de europeiska kris-åren 400–700. Bland bibeltolkarna och tänkarna må erinras om Augustinus och bland dem som förmedlat och tolkat antikens seder och lärdom kan nämnas Cassiodorus, politiker och klostergrundare, död 590, Beda Venerabilis, död 735, Isidorus av Sevilla, död 636, m. fl. Nämnas måste ock Boëthius, död 524. Han har blivit kallad "den siste romaren och den förste skolastikern". Hans latinska aristotelesöversättning blev med tiden för studerande och lärde en bibel lik.

I och med klosterväsendets tillkomst och Benedikts av Nursia ordensregel blev klosterskolorna "urcellerna för det europeiska utbildningsväsendet". Vi har vittnesbörd om nordiska lärjungars besök där långt före universitetens tillkomst. Det tog lång tid innan lärdomen koncentrerades till de senare. Att parisuniversitetet blev i det närmaste först på kontinenten berodde på flera omständigheter. Skolorna hade under 1100-talets högkonjunktur blivit stadens största arbetsplats. Universitet kom till och organiserades som ett värn för lärargruppens kollektiva intressen likt ett skrå eller en fackförening och var alltså snarast en social uppfinning. Paris universitet fick sin magna charta genom påvebullen från år 1231, och universitetet hade då alla de kännemärken, som skulle utmärka denna institution praktiskt taget ända till våra dagar. De fyra fakulteterna var redan tidigare en verklighet. Artes (den filosofiska fakulteten) var en rest av de medeltida skolornas "sju fria konsterna". Det var den lägsta fakulteten. Magistertiteln, som förvärvades där, motsvarade doktorsgraden i de tre högre fakulteterna, den teologiska, juridiska och medicinska. Högst stod den teologiska fakulteten. Förebilder till den teologiska och juridiska fakulteten hämtades till Paris från universitet i Bologna. Den kanoniska rättens uppsving i Bologna under Franciscus Gratianus, död 1160, utgivare av det ovärderliga *Decretum Gratiani*, hade givit Bologna en nyckelställning i det kyrkliga livet. Universitet där var också mera demokratiskt än det i Paris. I Bologna studerade många studenter från olika håll i Europa. De slöt sig samman i ett slags fackföreningar, kallade *universitates*, sena-

re "nationes", i Uppsala nationer. I Bologna var det 33 nationes: 17 "ultra montani" och 16 "citramontani". I många år saknade Paris universitet rektor. Förste kände rektor nämnes vid 1200-talets slut.

De viktigaste pedagogiska metoderna var *lectio*, lektion, läxa och *disputatio*. I disputationen gavs disputanden tillfälle att, som Piltz säger, "mobilisera hela sitt skarpsinne och sin syllogistiska vighet" (syllogism = slutledning). Vanligen var det disputationens preses, som författat teserna, som skulle försvaras.

Utmärkande för universitetets miljö var det ständiga ifrågasättandet. Förebilder eller paralleller till skolastikernas *lectio* och *disputatio* fanns hos araberna. Men det var arvet från "de sju fria konsterna" i skolorna, särskilt biskopsskolorna, som blev avgörande för undervisningen i filosofiska och teologiska fakulteterna. Skolastiken bär namn efter den av kani-kerna vid domkyrkan, som hade ansvaret för prästernas fortbildning. Han kallades *scholasticus*. Vid tiden för parisuniversitetets bildande var dessa *scholastici* särskilt i Nordfrankrike intellektuella banbrytare.

De sju fria konsterna var delade i *trivium* och *quadrivium*. I den första ingick de språkliga ämnena – och Johannes av Salisbury, död 1180, gjorde *trivium* till en plats för kristen humanism – i den senare de realistiska ämnena. I de realistiska ämnena, matematik och astronomi, var tiden ännu inte inne för epokgörande upptäckter. De kom först i full utsträckning ett århundrade senare med 1300-talets ingång – på såväl det praktiska området med uppfinningen av epokgörande nya instrument som ifråga om den teoretiska fysikens och astronomins problem. Tänk på domkyrkouret i Lund, "Horologium Lundense", från omkring 1380, vars tillverkning har krävt matematiska och astronomiska kunskaper på hög nivå. Ur, timglas, vaxljus som tidmätare kom allmänt i bruk. (se Olof Pedersen: *Medeltidens världsbild*, Stockholm 1970).

De sju fria konsterna ansågs vara en förberedelse till studiet av bibeln, en svår uppgift, innan man tack vare spansk inflytande fick möjligheter att kunna direkt översätta grekiska och hebreiska. Den gamla tolkningstraditionen utgick därför från kyrkofäderna. En nyhet hade de karolingiska teologerna medfört som gav bibeltexten en fyrfaldig mening: historisk, alle-

gorisk, moralisk och anagogisk (djupsinnig).

Vad man väl i första hand väntar sig av ett forskande och undervisande universitet har varit och är förhoppningsvis så än idag en akademisk objektivitet som närmar sig vilka frågor som helst utan att först bestämma i vilket personligt förhållande uttolkaren står till den källa, som skall tolkas. För detta krävs källkritik. Pierre Abélard (död 1142) har blivit kallad "den förste akademikern". Hos honom spårar man fröet till en akademisk objektivitet. Hans metod anammades först i alla teologiska läger. Här behandlades också förhållandet mellan tro och vetande och den lärde Petrus Lombardus (död 1160) lade grunden till den skolastiska epokens skol- och universitetsteologi.

Med dessa två är vi inne i en ny epok i skolastiken. Dess guldålder var 1200-talet. Lärdomsgiganterna från denna tid såsom Albertus Magnus och hans lärjunge Thomas av Aquino förbådar i mångt och mycket en modernare tid med strängare boskillnad mellan teologi och filosofi. "Vi har", menar Thomas, "begåvats med ett förnuft som av egen kraft kan utröna allt inom naturens rike" (i motsats till nådens rike). Alla Aristoteles skrifter var på Thomas av Aquino tid översatta från grekiskan. Den mest diskuterade Aristoteleskriften var *elenchi*. Aristoteles tes att "majoriteten bör vara suverän" utlades av Thomas på ett sätt, som skulle medföra en omläggning av tänkesätten. Han skriver enligt Piltz översättning s. 202: "Det bästa styrelseskicket är en blandning av kungamakt i den meningen att en enda förestår allt, och aristokrati i den meningen att de många styres av de dugligaste, och demokrati i den meningen, att folket kan välja sina styresmän och att valet av styresmän är en folkets rättighet".

Boëthius de Dacia, en nordbo, deltog som lärare i Paris i diskussionen om gränsen mellan teologi och filosofi. Identifikationen av hans person är något osäker – svensk eller dansk – möjligen är det fråga om den Bo, som en kort tid före sin död år 1286 var biskop i Linköping (H. Schück i Samlaren 12, 1891 s. 161 f., 164 f. Jfr Sten Lindroth s. 61). Hans skrifter utges emellertid i Danmark. Piltz kallar honom "en av de mest briljanta 1200-talsgestalterna".

År 1277 var ett kritiskt år för den filosofiska och teologiska forskningen. Påven Johannes XXI beordrade en undersökning av förhållandena vid filosofiska fakulteten i Paris, och slut-

resultatet blev, att "tron på Aristoteles som ofelbar sanningskälla fick en allvarlig törn, vilket med tiden kom experimentalvetenskaperna tillgodo" (se ovan). Medeltidens bildningsideal kände inte den skillnad som vi har i våra dagar mellan humaniora och naturvetenskap.

Med 1300-talet inleddes en ny epok, av Piltz kallad "den skolastiska syntesens sammanbrott, som förebådade nominalismen eller skepticis-men". Två forskare går i spetsen, först Johannes Duns Scotus, död 1308, och efter honom William från Ockham. Den tidigare så oändligt viktiga metafysiken reducerades till en logisk exercis och hela tänkesättet kritiserades. Martin Luther såsom reformator stod enligt eget vittnesbörd under inflytande av ockhamitisk filosofi och teologi. Tiden efter Ockham (1350–1500) är när det gäller filosofi och teologi "skolornas epok, realister contra nominalister". Från 1366 upphör Aristoteles, som sedan 1100-talet genomträngt samtliga lärdomsgrenar, att vara den självklara utgångspunkten i vetenskaplig diskussion. Paris universitet är då ej längre vad det har varit. Den politiska, ekonomiska miljön, den kyrkliga schismen och ö. h. skrällen för framtiden lägger hinder i vägen för framsteg. Piltz går emellertid inte in på vare sig den politiska eller kyrkliga historien.

Vid sidan av parisuniversitetet har funnits många lärdomsanstalter i Västeuropa; flera av dem har intill senare tider haft sin egen speciella prägel. Bologna är i synnerhet bekant för och har sin prägel av undervisningen i juridik. Många svenskar, blivande biskopar o. a., har förvärvat doktorsgraden i Bologna, och därmed fått en ovärderlig bakgrund för förvaltningen av sina ämbeten. I motsats till Paris universitet, där det var lärarna som slöt sig samman, var det såsom nämnts de studerande vid en rad bolognaskolor som gick samman i en gemenskap eller *universitas*, där de tillsammans anställde professorer och förde upp studierna på ett högre plan. Vi fick klara definitioner och distinktioner mellan offentlig och privat rätt, naturrätt och folkrätt osv. Ur den kyrkliga lagstiftningen, den kanoniska rätten, vars bestämmelser ibland kunde strida med varandra, hade framförts ansatser till en vetenskaplig kritik och källkritik, som inte minst av Abélard utsträcktes från kyrkorätten till kyrkoläran. De män som eljest gav upphov till tidens juridiska vetenskap var Irnérus och Gratianus genom sina samman-

fattningar av världslig och kyrklig lag.

Om juridiken fick ett centrum i Bologna, förmedlade Salerno, en stad söder om Neapel, arvet från den antika enkannerligen grekiska läkekonsten via araberna, till övriga universitet. Bologna fick emellertid medicinsk fakultet först omkring år 1300.

Ett annat berömt med tiden särpräglat universitet var det i Oxford, grundat redan 1167, framvingat av politiska skäl efter förbud av Henrik II att besöka Paris.

När nyare tiden gick in hade skolastiken i stort sett spelat ut sin roll. Dess undervisning ansågs av många alltför didaktisk. Den var också splittrad. 1400-talets "nya fromhet", devotio moderna, hade i den mån den sökte inspiration från universitetets skolastiska metoder två vägar att välja på: *via antiqua* och *via moderna*. På *via antiqua* möter man vapendragarna för Albertus Magnus, Thomas av Aquino och Johannes Duns Scotus. Universitetet i Köln, ansett som mycket konservativt, och det i Uppsala håller fast vid denna väg. *Via moderna* däremot hade två huvudriktningar: "realismen", som kunde mynna ut i Pragreformatorn Johannes Hus extrema uppfattningar, och "nominalismen", som koncentrerade sig på undervisningen i logik. Vetenskap blev något "som handlade om satsar och deras sanning och falskhet". Den senmedeltida humanismen, i mångt och mycket inriktad på det individuella, öppnade vägen till en ny värld. Humanister och skolastiker hade, trots att de senare onekligen varit föregångare med sin vördnad för traderade texter, föga förståelse för varandra. "Skolastikens bestående bidrag", skriver Piltz i en kort koncis epilög i sin bok, "består förvisso icke främst i naturvetenskapliga upptäckter och stora medicinska landvinningar. Dess förpliktande arv är respekten för tankens lagar och vaksamheten mot språkets suggestiva makt. De lärdomar vi kan få av den är inte så mycket dess *materia* som dess *forma*".

John Granlund

E. C. Cawte: **Ritual Animal Disguise.** A historical and geographical study of animal disguise in the British isles. The Folklore Society, Mistletoe series. D. S. Brewer Ltd. Cambridge 1978. 293 s, ill.

Titeln på denna bok, på svenska "rituella djurmasker", kan leda tankarna till ett allmännare tema än det förf. valt att behandla – brittiska hobbyhästar. Den djurmask det är fråga om är nämligen i dominerande grad en hästattrapp. Av 300 belagda djurmaskupptåg utgörs 230 av hästar, resten av större eller mindre klövdjur. Av de 27 beläggen från tiden före 1800 är 25 hästar. Till dem kommer en hjort och en ox. Med termen "rituell" betecknar förf. de masker som har en självständig funktion och alltså inte uppgått som ingrediens i morrisdanser (dvs danser med utklädsel), förstamaj-lekar eller folklustspel.

Det är en 600-årig brittisk tradition läkaren- etnologen E. C. Cawte här behandlar, seden att skapa en låtsashäst genom att antingen omgjorda sig med en ram eller vidjekorg försedd med ett tillverkat huvud framtill och svans baktill och över ramen ett skynke med ett hål för ryttaren eller genom att dölja sig under en fäll eller liknade med en stör, försedd med de båda attributen i bägge ändarna, eventuellt med enbart huvud.

Sådana låtsashästar har förekommit över hela Europa, men då det gäller Norden har de hittills bara varit kända från Island och Danmark. Ingenstädes har denna tradition varit mer livaktig och seglivad än i Storbritannien. Det är därför naturligt att hobbyhästen förändrats under så många sekler till såväl konstruktion och funktion som till tid för uppträdandet. Teorierna kring attrappsedens ursprung har också varit synnerligen spekulativa, även om den nu avlidna Violet Alford, den engelska folkloristikens "grand old lady", under flera decenniers träget studium av både brittiska och kontinentala, framför allt baskiska, hästmasker ökat de fasta kunskaperna om dem.

Det länder nu E. C. Cawte till heder att ha bringat reda i de rent brittiska hobbyhästarnas problematik. Hans främsta syfte har varit att så utförligt som möjligt beskriva arten och spridningen av senare tiders maskupptåg, att utröna deras ursprungligare former och att undersöka



deras samband med andra bruk, framförallt morrisdansen. Såvitt recensenten har kompetens att avgöra, har förf. med den begränsningen skilt sig från sin uppgift på ett föredömligt sätt. Även om hans studie inte ger några nya uppslag för tolkningen av hästattrappen som ett led i den större djurmaskstraditionen, skapar hans faktamaterial en säkrare grund för en fortsatt forskning även på detta område. Jag skall ge ett exempel.

En av de mest uppmärksammade brittiska djurmaskupptågen har varit horndansen i Abbots' Bromley i Staffordshire. Hobbyhästen omgavs där av morrisdansare med stora hjort- eller renhornskronor på huvudet, som en muntlig tradition tilldelat en mycket hög ålder. Eftersom vi känner brittiska hobbyhästbelägg från 1300-talet och vet att de tidigaste djurmaskerna i Europa var hjortar, har man förletts att i horn-dansen se en rest av denna äldsta tradition. Cawtes studie visar hur litet stöd denna uppfattning har av befintligt material.

Här är inte platsen att gå närmare in på Cawtes detaljerade beskrivning av de 300 hobbyhästarna. Det får räcka med påpekandet av den viktiga distinktion förf. gör mellan två huvudkategorier av attrapper – den pråliga tornerhästen med ryttare och den primitivare, skrämmande "stör- eller stånghästen". Tornerhästarna är av flera skäl tidigast och oftast belagda, vilket lett till slutsatsen att de skulle representera ursprungsattrapperna och att skrämhästarna skulle utgöra degenererade avkomlingar av dem (en teori som f. ö. framförts av den fransk-belgiske etnologen Arnold van Gennep på basis av franskt material<sup>1</sup>). En sådan teori förklarar emellertid inte det faktum att ryttaren bortfallit hos den med tiden allt populärare primitivare attrappen. Cawtes karteringsjämförelse mellan beläggen från tiden före och efter 1800 talar närmast för att det rör sig om två skilda traditioner. Full bevisning lämnar inte det brittiska materialet och förf. gör därför en mer slumpartad sammanställning av vad man vet om motsvarande kontinental låtsashästar. (Liksom Violet Alford och andra som sysslat med hästmaskupptågen, t. ex. den ungerske forskaren Zoltan Ujváry, efterlyser Cawte en grundligare systematisk översikt av

denna sed i Europa.) Han finner då, 1 att dessa främst uppträder vid jul och nyår, 2 att de ofta dödas och återuppväcks eller förses med nya skor, 3 att de åtföljs av en till kvinna utklädd man som, 4 strör ut havre åt hästen. Gemensam är också de åtföljande råa skämten och uppfattningen att djurmasken är omoralisk ("wicked"). Cawte summerar efter sin översikt att det står utom allt tvivel, att djurmaskerna en gång varit avsedda att sprida fruktbarhet, hur banalt det än må låta.

I Sverige har Dag Strömbäck vid flera tillfällen, senast i *Saga och Sed* 1956, behandlat den isländska attrapphästen i den hästdans som förekom i samband med vikivakilekarna under 1500–1700-talen eller tidigare<sup>2</sup>. De uppfördes främst vid jul och nyår, på landsbygden t. o. m. i kyrkorna. Även en hemskt utstyrd bock deltog och det är högst sannolikt att även hjortmasker förekommit. Strömbäck menade att djurmaskerna var ett arv från det romerska riket och att de har sitt ursprung i hednisk kult. I likhet med Martin P:son Nilsson anser han att djurmaskupptågen under tidigare medeltid begränsades till de delar av Västeuropa, som stått under keltiskt inflytande.

Recensenten har liksom Cawte haft anledning att göra en översikt av hästmaskseden i och utom Europa för att få en uppfattning om de svenska hästattrapper han funnit spår av i ett senmedeltida ordmaterial. (Såväl danska som svenska hästmasker har dolt sig under beteckningen julbockar.) Det visar sig då att den uppdelning i en tornerhäst och en skrämhäst som Cawte fann hos de brittiska materialet i stor utsträckning är giltig för hela Europa. I Spanien, Frankrike och Belgien har låtsashästarna bestått av praktfulla, dansande attrapper med festligt utstyrda ryttare inuti, under det att de östeuropeiska attrapperna huvudsakligen bestått av enklare, ryttarlösa låtsashästar med en eller två män dolda under ett skynke. De senare har gått i lantliga processioner vid jultid, ofta i sällskap med en bockattrapp, en s. k. "klapperbock" (på grund av sina rörliga käkar). Om de dansar, sker det på ett groteskt och skräm-

<sup>2</sup> D. Strömbäck, Några isländska folklekar från medeltiden. (*Saga och sed*, 1956, s 48) och dens., *Icelandic dramatic dances and their West-European background* (Universitetet i Bergen Årbok 1955).

<sup>1</sup> A. van Gennep, *Manuel de folklore français contemporain* III. Paris 1947.

mande sätt. De kan firas vid en festmåltid med dans, varvid de sjunker samman och dör eller dödas. Efter en stund repar de skendöda djuren nytt liv, ibland med hjälp av en tillkallad smed eller annan trollkarl, och börjar uppföra en yster uppståndelsedans under åskådarnas jubel.

Rester av en sådan pantomim finns även i Norden, där framför allt i Sydsverige och Norge ett sångspel med en döende och återuppstående bock uppförts i lekstugorna<sup>3</sup>. Främst de slaviska motsvarigheterna till detta miniatyrdrama visar att det illustrerar växtlighetens årscykel med död och förnyelse<sup>4</sup>. Smederna som livsuppväckare kan här tänkas spela kulturbringarens roll, men på många håll har rollen bara blivit hovslagarens. Det gäller bl. a. på Island, där den spelas av utklädda "sköldmör" och i Baskerprovinsen, där "hästen" även kasteras innan den får nytt liv<sup>5</sup>.

Hur stämmer då denna stora spridning av djurmaskeseden med Strömbäcks och Nilssons teori om keltiska samband? Vi har visserligen konstaterat en västeuropeisk, mer institutionaliserad huvudtyp och en östeuropeisk, mer ritualiserad agrar typ och det skulle möjligen kunna tyda på ett differentierat ursprung. Men just Nilssons förmodan om ett ursprung i de västromerska kalendrupptågens keltiskt influerade djurmasker måste ifrågasättas. De slaviska upptågen har varit lika vanliga och deras namn, *koljada*, anses allmänt vara lånat från latinets *calendae* (och ej det grekiska *kalandai*)<sup>6</sup>.

I Västeuropa varnade Caesarius av Arles på 500-talet sina kristna för hjortkringgång, "in cervulo vadere", ty "hjorten var en levande avbild av den hedniska guden eller demonen själv"<sup>7</sup>. I Östeuropa kämpade den bysantinska kyrkan mot *koljada*-traditionen, vars djur bestod av uroxar eller getter under beskydd av djurguden *Volos* (sedermera kristnad som Blasius)<sup>8</sup>.

<sup>3</sup> A. I. Arwidsson, Svenska fornsånger 3. Stockholm 1842, s. 525.

<sup>4</sup> V. J. Propp, Russkie agrarnie prazdniki. Leningrad 1963, s. 111 f.

<sup>5</sup> R. Gallop, A book of the Basques. London 1930.

<sup>6</sup> M. Vasmer, Russisches etymologisches Wörterbuch. Heidelberg 1935, art. "Volos"

<sup>7</sup> E. K. Chambers, The mediaeval stage I, Oxford 1903, s. 92.

<sup>8</sup> V. J. Mansikka, Die Religion der Ostslaven I. Quellen (F. F. C. 43, 1922).

Det som gör diskussionen om djurmaskernas historia särskilt svår men också spännande är just deras anknytning till olika djurgudar. Förutom den slaviska *Volos* har vi från historisk tid även den keltiska stogudinnan Epona vid sidan av den romerskt betonade hästguden Rudio-bus<sup>9</sup>. Men om vi går längre tillbaka i västeuropeisk historia, till chalkolitisk tid, alltså tidsåldern närmast före bronsåldern, finner vi hos keltibererna vid utgrävningen av den fornkastilianska staden Numantia bilder av både en hästgudinna och en regelrätt hästattrapp på människoben.<sup>10</sup>

Dessa fakta kunde tala för en speciell västeuropeisk prototyp av hästattrapp, men den i historisk tid först kända djurmasken i Europa var ju en hjortbock. Den leder oss snarast österut, till Mindre Asien och den hettitiska kulturen av en hjortgudinna och där finns hjortdansen med död och uppståndelse belagd i sen tid liksom även oxmaskdansen (från gränsen till Persien<sup>11</sup>). Bland djurmaskupptågerna i den anatoliska byteatern förekommer än idag även hästen.<sup>12</sup>

Som synes är svårigheterna att faställa ett begränsat geografiskt ursprungsområde för djurmaskerna i äldsta tid svåra – lika svåra som för tamhästens ursprung för resten. Så mycket kan dock sägas, att arten av dominerande attrappdjur – hovdjur eller klövdjur – i stort sett behållit sin uppdelning i Europas historia. I Norden har julbockarna med sin öst-väst-orienterade uppdelning i skråbockar och skrämhästar i det fallet intagit en mellanställning. Till det temat kanske jag får tillfälle att återkomma en annan gång.

Tore Gjötterberg

<sup>9</sup> Enciclopedia italiana, 1932, art "Epona"

<sup>10</sup> J.-M. Blásquez, Die Mythologie der Althispanier. (Wörterbuch der Mythologie II, utg. H. W. Haussig, Stuttgart 1973).

<sup>11</sup> M. And, Turkish dancing. Ankara 1976.

<sup>12</sup> S. Elçin, Anadolu köy orta oyunlari. Ankara 1977.

**Leg og legetøj.** Arv og Eje 1978. Engl. summaries. Dansk kulturhistorisk museumsforening. Roskilde 1978. 199 s. ill. Pris da. kr. 70:—

I en publikation om lek utgiven av en museiförening är det naturligt, att lekens materiella tillhör, alltså leksakerna, får huvudparten av utrymmet. Den danska museiföreningens årsbok 1978 har blivit den värdefullaste skrift om leksaker som föreligger inom nordiskt språkområde. Den är vackert och rikligt illustrerad. Hur långt i förväg de internationella temaåren planlägges är obekant för rec. Att nämnda årsbok utkommit 1978 är i varje fall inte resultat av någon improvisation. Flertalet uppsatser är så omsorgsfullt dokumenterade, att de måste ha krävt en relativt lång förberedelse.

De sex specialuppsatserna om olika leksaksgrupper skulle dock ha känts ofullständiga om inte boken inletts med en översiktlig framställning av museumsinspektör Nina Fabricius: Leg omkring århundredskiftet, en skildring av lek i olika sociala miljöer i stad och på landsbygd. Det främsta källmaterialet utgöres av svaren på av Nationalmuseets etnologiska undersökelse (NEU) utsända frågelistor.

Nina Fabricius omtalar, att det danska museet med gott resultat fått sina meddelare att framställa sådana leksaker som de själva tillverkat i sin ungdom. Omkring 1930 gjorde Nordiska museet med utgångspunkt från sin frågelistor om lekar en liknande föremålsinsamling. Att åtgärden nu nästan ett halvsekel senare kunnat upprepas i Danmark vittnar om att så borde kunna ske också i Sverige. Museernas bestånd av leksaker är nämligen högst ensidigt med hemmatillverkade ting enbart som undantagsföreteelser. Även i Nina Fabricius värdefulla och i övrigt fylliga framställning är detta slags leksaker endast sparsamt omtalade, bl. a. i ett avsnitt om naturmaterial använt för leksaker.

Spelen har utelämnats i det danska samlingsverket men är naturligtvis också att räkna som leksaker. Hithörande föremål såsom två- och fyrsidiga tärningar, flytt- och stickspel tillverkade barnen själva och borde ännu vara möjliga att få eftergjorda när de inte finns bevarade. Detsamma gäller buller- och ljudframbringande leksaker liksom de vikta, flätade eller uppspända figurer, där svårigheten i tillverkningen utgjorde det främsta lekmomentet. Dessa grup-

per av leksaker är värda en särskild undersökning genom sin vida utbredning världen runt. Även om de enstaka exemplaren haft en dagsländetillvaro har typernas höga ålder bekräftats av fornyfynd.

En stark kontrast till leksaker av sist berörda slag utgör dockskåpen. Dessa har såsom museumsdirektör Hans Lassen i Aarhus framhåller i sin uppsats i boken varit en renodlad överklassföreteelse. Dockskåpen lärde flickorna vad som hörde till ett välordnat borgerligt hem. Flickor från fattiga familjer behövde inga miniatyrting, de fick syssla med riktiga grytor och levande småbarn. Inga dockskåp har varit slitstarka leksaker och har överhuvudtaget gett få aktiva lekmöjligheter för barn. Lassen frågar sig också om inte de mera inventiösa dockskåpen främst varit hobbyarbeten och uppvisningsting för vuxna med sentimentala minnen av barndomshemmet som bakgrund.

Avslutningskapitlet i boken handlar om leksaker på museum. Det har skrivits av museumsinspektör Henrik Vensild, som främst tar som åskådningsexempel en nyttillkommen leksaksavdelning på sitt museum i Rønne på Bornholm. Här har dockor och andra leksaker utställts mot bildbakgrunder dels av leksituationer dels av den verklighet som återspeglas i leksakerna.

Men bild- och textmontage till en leksaksutställning kan också vara av ett helt annat innehåll. Vensild gör en hänvisning till de forskningar som professor Ingeborg Weber-Kellermann i Marburg bedrivit om leksaker som indikatorer för sociala system och som tagit konkret gestalt i en utställning på Marburgs universitetsmuseum.<sup>1</sup> Detta hade åtminstone på 1950-talet, när recensenten besökte museet, en högst steril estetisk uppställning. Den nya leksaksutställningen har tydligen utgjort en stark kontrast

<sup>1</sup> Spielzeug als Indikator eines sozialen Systems, Zeitschrift für Volkskunde 1974: 2, s. 194–209. Leksaksutställningen i Marburg väckte en livlig diskussion, kritiker ansåg bl. a. att informationsmaterialet var för stort och störande för upplevelsen av föremålen. Kritiken föranledde en publikutfrågning som Andreas C. Bimmer redogör för i samma tidskriftshäfte s. 209–214. Resultatet visade, att tanken att "föremål talar för sig själva" hade föga gensvar hos den utfrågade publiken av äldre, studenter och skolor. Men vad tyckte barnen? I varje fall beträffande permanenta utställningar bör ju deras uppfattning vara avgörande.

härtill. I siffror och bilder visas hur den glada leksaksvärlden i verkligheten tedde sig på samhällets skuggsida. Under 1800-talets sista årtionden beräknas endast en femtedel av den tyska befolkningen haft möjlighet att överhuvudtaget skaffa några leksaker till sina barn. Trångboddheten var enorm, barnarbetet föga begränsat och barn hade varken utrymmen eller tid för lek. I sammanhanget framhålles också hur själva leksakstillverkningen var en hemindustri, där för att nå ett existensminimum hela familjen ned till småbarn i 4 å 5 årsåldern måste sättas i arbete.

Den tyska leksakstillverkningen hade en internationell inriktning och exporten omtalas också i museumsinspektör Ib Varnilds uppsats om kommersiella leksaker. Hans skildring bygger främst på en omfattande och detaljerad genomgång av annonsuppgifter från Köpenhamn. Redan på 1600-talet spreds tyska träleksaker över Europa under namn av Nürnbergervaror. Olika material har sedan avlöst varandra: porslin, papjemaché, tenn och bleck. Framställningsmetoderna förenklades för massproduktion och den starka konkurrensen tryckte ned priserna.

Detsamma gäller utklippsdockorna, när under 1800-talets första hälft kopparsticket ersattes av litografin. Kapitalet härom har skrivits av Hanne Frøsig Dalgaard. Till köpta leksaker hörde även de vanliga dockorna, i varje fall de som museerna inskränkt sig till att tillvarataga, "prestigedockorna" som Birgitte Kjær kallar dem i sin uppsats. Deras i regel påtagliga fräschhet vittnar om att de mer varit "til stads" än använts för lek. Kjær ser häri liksom i dockornas olika utformning utslag av förändringarna i de vuxnas inställning till barnens uppfostran och lekmöjligheter.

Vad som från början tillverkats för vuxna har snart tagits i bruk som leksaker. Pojkarnas pilbåge var också ett jakt- och stridsvapen, laterna magican och apparater för "levande bilder" blev leksaker. Men i sin inledande uppsats varnar Nina Fabricius för att betrakta leken enbart som en aktivitet som skall förbereda för livets senare krav. Barn har redan i tidernas morgon haft behov av att leka och ta i bruk ting som kan tillfredsställa detta behov. Att barn älskar sådana leksaker som gör dem aktiva är ett allmänt budskap, som kan dras ur boken *Leg og legetøj*.

*Sigfrid Svensson*

*Sten Karling: The Stockholm University Collection of Paintings. Catalogue compiled and annotated. Stockholm 1978. 429 s., ill.*

Stockholms universitet är ägare till en stor och värdefull samling konstverk, främst tillkommen genom donationer, av vilka den största gjordes av kapten Johan Adolf Berg (1827–84). Det har länge varit ett önskemål att samlingen skulle presenteras i en utförlig och rikt illustrerad katalog. En sådan med bilder i färg och i svart och vitt har nu också publicerats i samband med universitetets hundraårsjubileum 1978. Professor emeritus Sten Karling, som från 1947 som innehavare av den ävenledes av Berg donerade professuren i konsthistoria svarade för samlingens vård, har färdigställt detta arbete och ägnat uppgiften mångårig osparad möda. Resultatet har blivit en mycket vacker bok av imponerande omfång och baserad på en skrupulös granskning av hela materialet. Redan uppgifterna om den relevanta litteratur som genomgått i samband med den kritiska granskningen av attributioner osv. är imponerande.

Alla samlingens 511 nummer är avbildade, ett flertal i färg och åtskilliga även i detalj belysta genom särskilda bildsnitt. Det faller av sig själv, att konstverken som är ordnade efter konstnärnamnen i bokstavsföljd inom de båda grupperna europeiska målningar utom de skandinaviska resp. skandinaviska, kan ge ett blandat intryck. I den senare gruppen förstärkes detta av de inte så få porträtten av donatorer och professorer som på olika vägar kommit i universitetets ägo. Även bland dem finnes dock konstverk av hög kvalitet. Ett av de förnämsta, Zorns porträtt av Ivar Bendixson 1890, gick dock förlorat vid en beklaglig brand 1956, då också flera andra nummer antingen förstördes eller skadades.

Praktstycket framför andra är givetvis Pieter Brueghel d. ä.:s *Överfallet*, som Berg köpte efter Johan Fredrik Höckert 1857. Tavlans tidigare öden är dramatiska, men skall inte skildras här. Karling har noggrant utrett dem i en fängslande uppsats i *Konsthistorisk tidskrift* 1976. Målningen är av stort kulturhistoriskt intresse även i detaljerna – en av rövarna bär t.ex. sin matkniv instucken i mössan, som man eljest kunde göra med skeden!

Många andra betydande konstverk, där också

själva motivet ger värdefull information, kunde nämnas, t. ex. Nicolaes Gillis utmärkt vackra stilleben från Tidö, visande ett dukat frukostbord, eller bland de svenska Alexander Lauréus charmerande interiör 1814, sannolikt från värdshuset Clas på hörnet, under pågående danstillställning. Man vill inte heller underlåta att nämna universitetets tre målningar av Kilian Zoll, särskilt den av de tre kortspelande bondpoj-karna.

Bildmaterialet är så väl reproducerat som man kan begära. Ibland avslöjar dock analysen i texten detaljer som kan ses på originalen men inte på reproduktionerna. Så är det t. ex. med bakgrunden på den ovan nämnda Brueghel-tavlan. Ett spännande fall är tennfatet på det likaledes ovan nämnda stillebenet av Gillis. En detaljbild återger här en intressant stämpel, som enligt Karling återfinnes på en tennbricka från 1635 i Gotlands fornsal i Visby!

Det har krävt en oändlig möda att sammanställa alla dessa uppgifter och kritiskt värdera dem. Det faller av sig själv att åtskilliga attribueringar måste förbli osäkra och förf. har varit

angelägen att inte ge sig för långt ut på gissningarnas mark. Inte minst genom samvetsgranna utredningar om de enskilda konstverkens proveniens – där detta låter sig göras! – har han emellertid kunnat säkerställa åtskilliga viktiga omständigheter som måste bli av värde för den fortsatta forskningen.

Den inledning, där Karling skildrar bakgrunden till universitetets samling, är i sig själv ett viktigt kulturhistoriskt bidrag. Tillsammans med de uppgifter som lämnas i katalogen i övrigt får man här värdefull kunskap om hur det enskilda samlandet tillgick och hur konstverken vandrade ur hand i hand. Ännu återstår i stort sett att utröna motivationen för denna verksamhet: när och i vilken utsträckning var samlandet förbundet med ett verkligt konstintresse och när rörde det sig om rena statustänkandet, eventuellt, som så ofta i våra dagar, förbundet med ekonomisk spekulation? För J. A. Berg synes härtill så småningom ha knutits en önskan, att hans samling skulle komma universitetsundervisningen i konsthistoria till godo.

*Gösta Berg*

# FÖRENINGSMEDDELANDEN

## Styrelseberättelse 1978

Föreningen för svensk kulturhistoria har under år 1978 liksom tidigare år helt inriktat sin verksamhet på att ekonomisera utgivningen av tidskriften RIG.

Under året har fyra häften utgivits. Tidskriftens redaktion har bestått av professor Gösta Berg, ansvarig utgivare, professor Sigfrid Svensson, Lund, verkställande redaktör, samt föreningens sekreterare.

Under året har föreningen genom Statens humanistiska forskningsråd erhållit ett anslag av 24 000 kronor som bidrag till tryckningen av tidskriften.

Föreningens ekonomiska ställning framgår av följande:

<i>Ingående Balans Konto</i>	
1/1 1978	
<i>Tillgångar</i>	
Sv. Handelsb., kapitalräkning . . . . .	536:75
Sv. Handelsb., kapitalsaml. räkn. . . . .	3 819:20
Postgiro . . . . .	1 946:22
Kassa . . . . .	447:30
Ej utkvitterad gåva . . . . .	500:—
Tidskriften Rig . . . . .	1:—
Balanserat underskott . . . . .	7 119:07
Årets underskott . . . . .	38:59
	<u>7 157:66</u>
Kronor	14 408:13

<i>Skulder</i>	
Ledamöters Fond . . . . .	5 500:—
Obet fakturor för tryckning och honorar . . . . .	4 514:80
Reserverat för tryckningskostnader . . . . .	3 000:—
Nordiska museet . . . . .	1 393:33
Kronor	14 408:13

### RESULTATRÄKNING

<i>Intäkter</i>	
Statens Humanistiska Forskningsråd . . . . .	24 000:—
Medlemsavgifter . . . . .	38 955:91
Försäljning Rig . . . . .	1 315:90
Räntor . . . . .	309:30
Gåva . . . . .	500:—
Kronor	<u>65 081:11</u>

<i>Kostnader</i>	
Honorar och tryckningskostnader . . . . .	50 923:—
Reserverat för tryckningskostnader . . . . .	9 000:—
Diverse utgifter . . . . .	4 911:20
Årets överskott . . . . .	246:91
Kronor	<u>65 081:11</u>

### BALANSRÄKNING 31 DECEMBER 1978

<i>Tillgångar</i>	
Sv. Handelsb., kapitalräkning . . . . .	576:90
Sv. Handelsb., kapitalsamlingsräkning . . . . .	4 588:35
Postgiro . . . . .	6 778:60
Kassa . . . . .	336:80
Ej utkvitterad gåva . . . . .	500:—
Tidskriften Rig . . . . .	1:—
Balanserat underskott . . . . .	7 157:66
./, årets överskott . . . . .	246:91
	<u>6 910:75</u>
Kronor	19 692:40

<i>Skulder</i>	
Ledamöters Fond . . . . .	5 500:—
Obetalda fakturor . . . . .	560:—
Reserverat för tryckningskostnader . . . . .	12 000:—
Nordiska museet . . . . .	1 632:40
Kronor	<u>19 692:40</u>

Stockholm den 28 maj 1979

Åke Kromnow

Bo Westerberg

Hans Medelius

### REVISIONSBERÄTTELSE

Undertecknade av Föreningen för svensk kulturhistoria utsedda revisorer för granskning av 1978 års förvaltning får härmed efter fullgjort uppdrag avgiva följande revisionsberättelse. Vi har granskat föreningens räkenskaper för 1978 och funnit desamma vara förda med omsorg och reda, alla utgiftsposter vederbörligen verifierade och föreningens behållning i överensstämmelse med för oss företedda handlingar. Föreningens ekonomiska ställning framgår av bifogade vinst- och förlusträkning samt utgående balansräkning per den 31 december 1978. Vi får därför tillstyrka, att föreningen beviljar skattmästaren och styrelsen ansvarsfrihet för det gångna årets förvaltning.

Stockholm den 23 maj 1979

Viveka Granlund

Lillemor Kihlskog

# NIF PUBLICATIONS

utgivna av  
Nordiska Institutet för Folkdiktning, Åbo

**No. 1**

Nordisk folkedigtning og folkemusik  
Inventering af originalmateriale i nordiske institutioner  
Pris 20:—

**No. 2**

*Vibeke Dahll*  
Nordiske sagnregistre og sagnsystematik  
Pris 20:—

**No. 3**

Catalogues of Finnish Anecdotes and Historical, Local and Religious Legends  
Pris 20:—

**No. 4**

Bibliographie zur mittelalterlichen skandinavischen Volksballade  
Pris 20:—

**No. 5**

NIF:s andra nordiska folkloristiska ämneskonferens.  
Bergen 21–23.10 1976  
Red. av *Gun Herranen* och *Lassi Saressalo*  
Pris 20:—

**No. 6**

Tradition, dokumentation, arkiv  
NIF:s andra nordiska folkloristiska arkiv- och dokumentationskonferens, Åbo 1978  
Red. av *Gun Herranen*  
Pris 20:—

**No. 7**

A Guide to Nordic Tradition Archives  
Denmark, Finland, Iceland, Norway, Sweden  
Edited by *Gun Herranen* and *Lassi Saressalo*  
Pris 20:—

*Beställes direkt från*

**Nordiska museet**

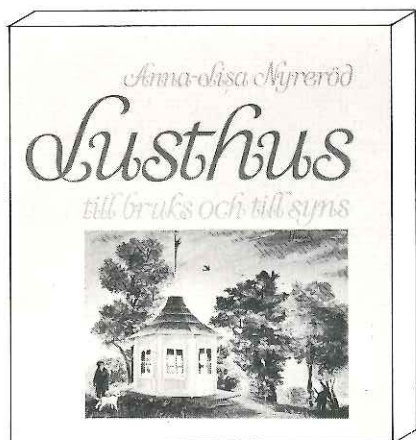
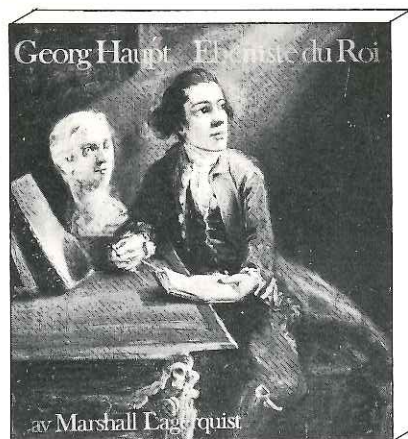
Bokförmedlingen  
115 21 Stockholm  
tel. 08/63 05 00

# Georg Haupt Ebéniste du Roi

av Marshall Lagerquist

Marshall Lagerquist, välkänd av alla möbelintresserade, färdigställde kort före sin bortgång manuskriptet till denna Hauptbiografi, där bl a alla kända verk finns beskrivna och avbildade, många i färg.

Pris ca 277:50



## Lusthus till bruks och till syns

av Anna-Lisa Nyrreröd

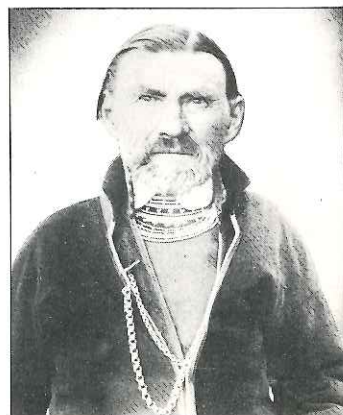
En historisk överblick över de svenska lusthusens utformning och användning. De skiftande stilidealens förändringar har påverkat bruket av lusthuset som ett skönt sommarrum i nära kontakt med naturen eller som en dekorativ accent i trädgården. Mycket rikt illustrerad.

Pris ca 80:—

## Kristoffer Sjulssons minnen

Kristoffer Sjulssons minnen är en färgrik berättelse om natur och människor, jakt och fiske, renskötsel, samiska seder och bruk, upptecknade efter Tärnasamen Kristoffer Sjulsson (1828—1908) av O.P. Pettersson.

Pris ca 114:50



**Nordiska museet**  
115 21 Stockholm