

RIG

TIDSKRIFT UTGIVEN AV FÖRENINGEN FÖR SVENSK KULTURHISTORIA
I SAMARBETE MED NORDISKA MUSEET OCH FOLKLIVSARKIVET I LUND

INNEHÅLL

UPPSATS

- Fil. dr *Janken Myrdal*, Stockholm: Legoboskap 65
Mietvich 81

SMÄRRE MEDDELANDEN OCH AKT- STYCKEN

- Fil. dr *Rolf Törnqvist*, Göteborg: En förunder-
lig dispyt 82
Docent *Mats Hellspong*, Stockholm: Replik... 90

ÖVERSIKTER OCH GRANSKNINGAR

- Gunilla Frick: Konstnär i industrin. Anmäld
av fil. dr *Anne-Marie Ericsson*, Stockholm .. 92

KORTA BOKNOTISER

- Kyösti Väänänen: Herdaminne för Inger-
manland 94
Erna Lorenzen: Hvem sagde nationaldragt? 95
Sören Jansson: Den moderne bonden 95
Knuttimring i Norden. Red. av Göran Ro-
sander 96



RIG · ÅRGÅNG 71 · HÄFTE 3

1988

Föreningen för svensk kulturhistoria

Ordförande: Generaldirektör *Gunnar Petri*

Sekreterare: Intendenten fil. kand. *Hans Medelius*

REDAKTION:

Professor *Nils-Arvid Bringéus*

Docent *Mats Hellspong*, Rigs redaktör

Docent *Elisabet Hidemark*

Intendent *Hans Medelius*

Ansvarig utgivare: Docent Elisabet Hidemark

Redaktionens adress: Docent Mats Hellspong, Institutet för folklivsforskning, Lusthusporten 10, 115 21 Stockholm.

Föreningens och tidskriftens expedition:

Nordiska museet, 115 21 Stockholm. Telefon 08/22 41 20

Års- och prenumerationsavgift för 1988 80:–

Postgiro 193958-6

Utges med bidrag från Humanistisk-samhällsvetenskapliga forskningsrådet

Tidskriften utkommer med 4 häften årligen

ISSN 0035-5267

Norstedts Tryckeri, Stockholm 1988

RIG är ett annat namn på guden Heimdall, som enligt den fornisländska "Sången om Rig" gav upphov till de olika samhällsklasserna. Denna dikt innehåller den äldsta kulturhistoriska skildring vi äger från Norden. Föreningen för svensk kulturhistoria valde detta namn som symbol för sin verksamhet, när den stiftades år 1918

Legoboskap

Av Janken Myrdal

Inledning

På senare år har den amerikanske historieteoretikern Karl Polanyi blivit allt mer uppmärksammasad. Hans främsta bidrag är hans teori om de skilda distributionsformer som dominerat under olika perioder, från *reciprocitet* (symmetriskt utbyte) över *redistribution* (genom en central "hövding" eller centralmakt) till *marknadsekonomi*. Till denna uppdelning (som i viss mån även är en utvecklingskedja) knyter Polanyi sin centrala tanke om att ekonomin före marknadens dominerande ställning varit inbäddad i sociala relationer, ekonomin var innesluten och underordnad politiska och religiösa förhållanden, familjeförhållanden etc.¹

Mot denna tanke kan man hävda att också marknadsekonomin är starkt bestämd av sociala och samhällsliga relationer. Vår välutvecklade sociala struktur, med dess väldiga juridiska apparat, omfattande organisation för ideologi och

kunskaps-spridning etc, är en förutsättning för den invecklade och känsliga marknadsekonomin existens. Man kan snarare se detta som ett dialektiskt förhållande där en komplicerad ekonomisk struktur motsvaras av en komplex social (och ideologisk).

Däremot är det helt klart att de personliga förhållandena spelade en större roll inom ekonomin före marknaden (inklusive naturligtvis arbetsmarknaden). Jag skulle därför vilja omformulera Polanyis tanke till *att ju mer komplicerad den samhällsliga och ekonomiska strukturen är desto mindre komplicerade kan de personliga ekonomiska relationerna vara*. I en tämligen okomplicerad ekonomisk struktur är det möjligt för enskilda att hålla reda på ett stort antal personligt-ekonomiska relationer. (Och därigenom är dessa relationer synbarligen, på ytan, mera socialt bestämda än vår tids.)

Ett av de svenska historievetenskapernas få erkänt missaktade genier, Börje Hanssen, har uttryckt en liknande uppfattning. Han skriver att "transaktioner in natura och svårigheterna att anskaffa pengar såsom allmänt betalningsmedel nödvändiggjorde personliga — ofta t.o.m. cumpaniska — relationer mellan kontra-

¹ Polanyi s. 7ff, 65; Dalton s. XIIff. Polanyi värjer sig visserligen mot att beskriva detta som en utvecklingskedja, men eftersom kategorierna i allt väsentligt har karaktären av en sekvens kan hans reservation i detta avseende betraktas som en brasklapp av den typ som måste fogas till varje övergripande teori. Sedan är det en annan sak att han inte betraktar marknadsekonomin som historiens slutstation.

henterna".² Som ett viktigt exempel på detta undersöker han utlejandet av boskap i sydöstra Skåne under 1600-talet, och beskriver detta som ett virrvarr av rättigheter som korsade mellan grannarna ifråga om ägande och disposition av boskap vilket knöts till ett system av personliga kontakter.³

Jag skall nedan ta upp frågan om boskap som lejts ut och även sådan som lämnats till utfordring, med tyngdpunkten lagd vid senmedeltiden i Sverige, och därigenom försöka belysa några drag i de personligt-ekonomiska relationernas utveckling i äldre tid. De ekonomiska formerna runt utlämnandet av boskap har varit tämligen förbisedda av svensk forskning, främst därför att de efter medeltiden förlorade i betydelse, men också på grund av källäget.

En dold ekonomi

Bristen på källmaterial rörande utlejandet av boskap är markant. Den i våra ögon helt överskuggande, och även faktiskt dominerande, ekonomiska relationen var den rörande jorden och då främst jordägarens utlejande av jord till landbon. Det rörde sig om stora värden vid varje överlåtelse tillfälle, jordäggande och jordöverlåtelse kom också att bli de ekonomiska förhållanden som först fästes på pergament eller papper. Redan från senare delen av 1200-talet förekom jordeböcker i Sverige, och i större omfattning från 1300-talet och därefter.

Vid tidsbestämt överlåtande av boskap var de värden som överläts relativt begränsade. Som regel har överenskommel-

serna varit muntliga, och därför för oss osynliga. Men det finns i det medeltida materialet några belägg som ger oss en möjlighet att uppskatta betydelsen av denna ekonomiska relation.

Det kanske viktigaste är ett par blad i C-serien på Riksarkivet (RA) med beteckningen C 50: IX. Jag kommer därför att uppehålla mig utförligt vid detta. Just numret C 50 är en övergripande beteckning för ett antal räkenskapsfragment i C-serien som inte närmare kunnat bestämmas, därför krävs också en relativt utförlig diskussion om var C 50: IX hör hemma. I denna boskapslista finns de båda huvudtyperna av utlämnad boskap: *legoboskap* och *foderboskap*.

Norrmannen Kristian Østberg är den som utförligast skrivit om utlämnad boskap i Norden, och han har påvisat att det finns en grundläggande skillnad mellan legokreatur och foderkreatur. Legokreatur var produktiva djur som mjölkande kor eller dragande oxar, och dem fick man betala för att ta hand om. Foderkreatur däremot var improduktiva djur som växande ungnöt, och dem fick man ersättning för att ta hand om och utfodra. Østberg menar vidare att foderkreatur är djur som omhändertogs under vintern och de kunde då även vara kor och oxar.⁴ Men eftersom betesmarken inte var bristvaran har foderkreaturen nog ofta fått gå även sommartid med de boskapsflockar som de stått tillsammans med under vintern. I vissa fall framgår också att foderboskap omhändertogs un-

² Hanssen s. 40.

³ A. a. s. 46.

⁴ Østberg s. 53 ff. Boskap som sattes bort endast över sommaren kallas "kreatur paa havn". Hela två kapitel i Østbergs första band av Norsk bonderet ägnas åt lego- och foderkreatur, 70 sidor med bland annat en noggrann genomgång av de norska medeltidslagarnas bestämmelser.

der sommaren, exempelvis stutar som utlämnats för att tämjäs in till oxar.

Boskapslista C 50: IX

Räkenskapen daterar sig själv till 1447–48. Texten är en blandning av latin och svenska, och detta är en av de äldsta räkenskaperna vid sidan av jordeböckerna. Först från 1460- och 1470-talen och därefter får vi ett större antal gårdsräkenskaper som behandlar frågor rörande boskapsbestånd, utsäde, skörd etc. Dessa senare räkenskaper är nästan genomgående skrivna på svenska, med undantag av de kyrkliga där latin kom till användning medeltiden ut.

Överskriften på C 50: IX är *Compotus boum*, d. v. s. räkenskap över boskap. Därefter följer en lista som i huvudsak gäller vilka som lejt boskap. Den inleds: ”Prästen Erik i Gudhem ett par oxar och han skall ge råg i betalning; Peter Svensson i Ugglum ett par oxar och han har betalat i råg.”

I 56 poster nämns 50 olika personer, varav 39 år 1447 och 7 år 1448 samt de övriga utan tidsbestämning till något av åren. 42 personer har lejt boskap, 18 har fodrat och 4 stycken har köpt (var sin ko). Ett par har både köpt och lejt, några har lejt och utfodrat. Ett par personer förekommer båda åren.

De flesta som lejde betalade i råg. En tunna råg för två oxar var den normala taxan. För kor betalades hälften så mycket. Legoperioden var säkerligen ett år, och i ett par fall anges också detta uttryckligen, exempelvis ifråga om en ko som innehades ”anno instanti”, d. v. s. innevarande år.

Förutom att betala med råg kunde ersättningen för lejd boskap också vara utfodring av kreatur. Tex Håkan skraddare i Stenum hade en oxe och utfodrade i gengäld ett ungnöt. Den genomgående taxan var fodring av ett ungnöt för att en oxe fick användas.

Ett tredje alternativ var att så utsäde, och här räckte det med en halv tunna för att leja en oxe. Säden såddes säkerligen i hälftenbruk och utlejaren fick då rätt till hälften av skörden.

Några mer speciella fall anges också. Jon Klevsson i Torsö gav en oxe i städja,⁵ men fick behålla denna till Botulfsdagen, den 17 juni, d. v. s. till efter vårarbetets avslutande. För detta fick han ge ett halvt pund humle. Även Jöns Olsson i Gudhem mottog ett par oxar som han hade till Botulfsdagen, vilket han betalade med råg.

Fyra bönder, en av dem Sven i Bjurum, har tagit emot stutar till tämjning. Det är möjligt, men knappast troligt, att användandet av stuten var tillräcklig kompensation för besväret med inkörningen.⁶ I räkenskapens marginal anges att Lars Svensson i Bjurum tog tjuren, d. v. s. avelstjuren. Vi vet att räkenskapens ägare hade landbor i Bjurum (se nedan) och Sven och Lars Svensson var säkerligen landbor vilka fick ta hand om boskap som en del av sin ränta. Dessutom nämns att fyra personer fått ”foder-

⁵ Uppenbarligen stod han i ett landboförhållande till Bjurums ägare, men det går inte att avgöra om det är Torsö i Vadsbo eller det Torsö som sedan uppgick i Otterstad socken på Kålland som avses.

⁶ Två av bönderna fick också fodra en ko. I alla övriga fall lejdes korna, dessa två är de enda gånger då fodring av kor nämns, förmodligen avses fodring över vintern.

Ännu under 1800-talet förekom att fattigare bönder tog emot oxar till inkörning över sommaren, men fick då en viss del i försäljningssumman, se Svärdström s. 154.

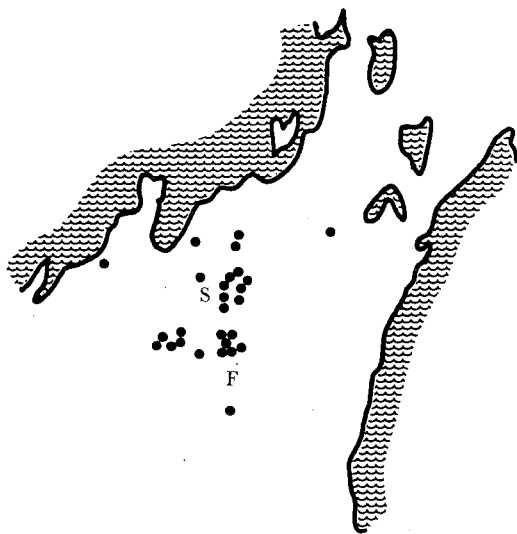


Fig. 1. Boskap utlämnad från Bjurum 1447–1448. Kartan visar Västergötland mellan Vänern och Vättern, med Skara (S) och Falköping (F). Orter belagda i boskapslistan C 50:IX på RA är markerade med punkter.

nöt”, troligen som en del av räntan (två av dessa hade också lejt djur).

Innan jag fortsätter analysen av detta räkenskapsfragment måste det bestämmas för vem och var någonstans det är skrivet. I de båda bevarade bladen finns ingen direkt upplysning om detta.

Utgångspunkten är en kartläggning av alla orter som nämns. Det visar sig att de som är identifierbara nästan alla ligger inom en tämligen begränsad del av Västergötland, med en koncentration strax nordväst om Falköping och en annan omedelbart öster om Skara (se *fig. 1*).

Den södra av dessa koncentrationer ligger runt den adliga storgården *Bjurum*. Från denna gård har vi andra senmedeltida räkenskaper, vilket gör det sannolikt att även C 50:IX upprättats på denna

gård. Det skulle i så fall tillhöra den samling av olika räkenskaper som genom arv och överlåtelser hamnade på Åkerö i Södermanland och därifrån i räfsterna i början av 1600-talet överfördes i kronans (och så småningom Riksarkivets) ägo. Jag har tidigare påvisat detta samband⁷ och med fragmentet C 50:IX kan vi komma ytterligare ett par generationer tillbaka i arvskedjan.

Magdalena Karlsdotter överlät 1491 Bjurum på Hans Åkesson, gift med hennes systerdotter och Åke Hanssons far (jfr nedan). Själv hade Magdalena arvt gården från sina föräldrar Karl Knutsson Bonde och Katarina Karlsdotter. Katarina hade fått gården efter sin barnlösa

⁷ Myrdal 1985 s. 250–251.

bror Gustav Karlsson som ärvt den efter deras far Karl Ormsson Gumsehuvud.

Med *Karl Ormsson* är vi nere vid den tid då räkenskapen skrevs. Han hade haft Bjurum som sin sätesgård redan på 1430-talet, och var död före 25/9 1449. Man vet att han hade landbogårdar i Bjurum. Att räkenskapen avser Karl Ormssons boskap tyder också det förhållandet på att han från 1443 och säkerligen fram till sin död var hövitsman på Axvall, kronans centralfäste i Västergötland. Den andra koncentrationen av utlämnad boskap, öster om Skara, ligger i anslutning till Axvall.⁸

Det var ett ganska stort antal nötkreatur som Karl Ormsson lämnade ut, sammanlagt över 100 stycken år 1447 och 1448. Hans ställning som hövitsman på Axvall har säkerligen bidragit till att han kunnat förvärva mer oxar, kor och ungnöt än han haft möjlighet att utfodra.

Här kan nämnas att Åke Jönsson Svarte Skåning var livligt engagerad i handel med boskapsprodukter, i hans fall smör, under den tid han var hövitsman på Axvall i början av 1460-talet. Positionen har givit möjligheter att utnyttja regionens överskottsprodukter.⁹

Andra Bjurumslistan

Från Bjurum finns ytterligare ett dokument som belyser dessa förhållanden: C 6 i Riksarkivet. Det är en boskapslista upprättad åt Åke Hansson Tott någon gång 1504–10, troligen i början av perioden. Listan omfattar två år.¹⁰

Listan har överskriften ”Detta är fäboken”, och därefter följer: ”Fick jag Jöns Andersson i Östatorp en ko; fick jag Lasse Andersson en ko;” etc.

Fick jag betyder här (liksom i andra räkenskaper) att någonting lämnats ut av räkenskapsföraren. Att det är en lista över utlämnad boskap framgår också av att den t. ex. redovisar att en ox gav bort, och att andra oxar och lamm sålts på marknaden i Skara, och att djur lämnats bort som betalning för tjänst. I den därefter följande ”Svineboken” framgår att svin lämnats till olika personer, exempelvis Torsten i Bronäs fick 6 svin och ”skall ha två för att han föder de fyra”. En kartläggning av beläggen visar ungefär samma spridning som i den femtio år äldre listan.

C 6 ger oss dock ingen möjlighet att skilja ut legokreatur från foderkreatur. Fäboken är i huvudsak uppdelad efter djurslag. Den inleds med (i två omgångar eftersom det är två år som redovisas) produktiva djur som kor, oxar och får och avslutas med improduktiva djur som ungnöt. Man kan anta att de flesta av korna och oxarna givits ut som legokreatur, men en del kan ha givits ut som foderdjur över vintern. I ett fåtal fall har direkt angivits att djur försålts. Fäboken innehåller 112 poster och Svinboken 16, gällande sammanlagt 116 personer. Av dessa är 4 poster i Fäboken försäljning/betalning och 10 i Svinboken. Svinförsäljningen har således varit lokalt inriktad, exempelvis till Falköping.

I C 50:IX kunde vi se att djur inte lämnades ut enbart till de egna landborna, t. ex. hade prästen i Gudhem mottagit djur.¹¹ I C 6 kan boskapslistan jämföras

⁸ Rörande Karl Ormsson, se Styffe 164–65; Äldre svenska frälsesläkter s. 63.

⁹ Hammarström s. 150–155.

¹⁰ Myrdal 1985 s. 244 f.

¹¹ C 50:IX kan jämföras med den jordebok (C 39) som

Tabell över boskap utlämnad från Bjurum

| År | Oxe | Ko | Nöt Tjur | Ungnöt Kalv | Får | Get | Svin |
|--------------|-----|----|-------------|----------------|-----|-----|------|
| 1447-48 | 61 | 18 | 6 | 16 | | | |
| 2 år 1504-10 | 20 | 66 | 6 | 37 | 141 | 48 | 92 |

Källa: RA C 6, C 50: IX.

med en bevarad jordebok över en del av Åke Hanssons landbor (i C 6 samt även i C 13). Knappt 15 % av personerna i boskapslistorna kan identifieras som landbor, och även om detta anger en minimisiffra för de egna landbornas andel har en stor del av de som fått boskap troligen inte stått i ett mera konstant beroendeförhållande till Åke Hansson. En delvis anorlunda tolkning är att vi här har ett tidigt exempel på att fodernöt i stor omfattning överlämnats till landborna som en del av räntan (se nedan), men jag håller det för en mindre trolig tolkning.¹² Även i denna lista är det ett fåtal personer som fått djur båda åren.

I båda listorna omfattar det andra året betydligt färre boskap än det första. I Fäboken i C 6 omfattar första året 65 poster, andra 47. Troligen har listorna sparats vid ägarens frånfälle, mitt under året, för att kunna redovisa utestående fodringar vid ett arvsskifte, vilket i så fall daterar Karl Ormssons död till 1448 och C 6 till åren 1509-10.

Åke Hansson hade samma ställning

upprättades över Karl Ormssons son Gustav Karlssons jordegendomar strax efter dennes död 1486. Men jag har endast lyckats identifiera två orter som förekommer både i jordeboken och boskapslistan, varav den ena är den ovan nämnda Bjurum. Se Lundholms utgåva av denna jordebok.

¹² Denna lista har tidigare tolkats utan föregående noggrann analys. Detta gäller särskilt Munktell s. 97, 123, 265, som antar att samtliga djur "lejdes ut på landbor för utfodring" (sic) till "112" landbor. Men förutom djur som betalades i lön eller såldes, har också t. ex. Lasse Bödel fått en ko.

som Karl Ormsson haft före honom, hövitsman över Västergötland (även om Axvall blivit nedrivet under mellantiden), vilket gav honom möjligheter att mobilisera stora mängder boskap. 1505 kunde Åke Hansson, då han trodde att han skulle få Västerås slott i förläning (vilket visade sig vara en missuppfattning) snabbt organisera ett parti oxar som han lät driva mot Västmanland som förtäring åt borgbesättningen.¹³

De båda boskapslistorna från Bjurum hör samman med den stora omsättningen av kreatur som fanns i Västergötland, förutsättningen för boskapsdrifterna mot Uppsveriges städer, borgar och bergslag. Att dessa båda stormän hade boskap på lega eller fodring innebar att de själva slapp föda de djur de ägde samtidigt som de inte behövde köpa upp en mängd djur för att samla ihop en kreatursdrift. Fäboken innehåller dock inte bara ungnöt, utan även uppgifter om får och getter samt en hel del svin, och att lämna ut djur på lega och fodring har inte enbart varit en förberedelse för boskapsdrifter.

I många fall organiserades också oxdrifterna av köpmän i städerna i Västergötland och Småland, och då kom köp säkerligen mera till användning vid anskaffandet av boskap. 1571 års silverskatt visar att borgarna i dessa städer kunde ha ansenliga silvermängder.¹⁴

¹³ Bidrag till Skandinaviens historia 5 s. XX, 98.

¹⁴ Forssell s. 94, 174, 228, 256.

Övriga belägg från senmedeltiden

I andra räkenskaper och inventarier från senmedeltiden finner vi ytterligare några uppgifter om lego- och foderboskap.¹⁵ I samband med den långdragna tvisten mellan Ture Turesson Bielke och Erik Eriksson Gyllenstierna rörande äganderätten till Kråkerum på smålandskusten lät den sistnämnde upprätta en lista över det han ansåg att Ture Turesson stulit 1457. Denna lista anger 2 oxar och 6 kor som inventarium på avelsgården Kråkerum, men därutöver också 20 oxar och 13 kor samt några får utlejda i häraderna kring gården.

I Kalmar Nunnekloster upprättades två boskapsinventarier 1484 och 1486. Det första året hade man 3 oxar och 23 kor vid avelsgården intill klostret samt en ox utlejd, det andra året hade man 2 oxar och 26 kor på gården samt 1 ox och 3 kor utlejda.

I övriga inventarieförteckningar och räkenskaper, som huvudsakligen stammar från östra Mellansverige, finns inga belägg för legoboskap eller foderboskap. Inte ens i den utförligaste av dessa, Gregers Matssons från Tyresö 1471–73, antecknas några legodjur. Att han inte bortsåg från detta visas av att han dessa år fick arva Värhulta i västra Södermanland och då antecknar att hela gårdens boskapsstock sattes ut på lega, d. v. s. till den som han lät bruka gården och det rör sig inte om utlejandet av enstaka djur.

Det var inte bara de rikaste adelsmännen som lejde ut djur. I Nils Svenssons testamente från 1434 i Närke ges en utförlig redogörelse över lösöre. Förutom djur i sina två gårdar Kälkestad i Edsbergs socken och Valby i Ekeby socken

skänkte han 6 legooxar placerade på olika håll, och dessutom en utestående skuld på en mark i oxlega. Det framgår att en del av överenskommelserna upprättats av förvaltaren Ingemund i Valby. Nils skriver ”I Gryta i Hellesta socken har jag en ox, Ingemund vet det, Erik tror jag han heter som har den”, och ”Item har Ingemund låtit uppå lega två oxar, en vit och en röd”.

Kyrkokor

En annan viktig boskapsutlejande institution vid sidan av storgårdarna var kyrkan. Genom gåvor hade många sockenkyrkor redan tidigt samlat på sig boskap utan att ha någon produktionsenhet där denna kunde användas. (Prästgården brukades av prästen, och dess egendom skildes från sockenkyrkans.) Skänkt boskap måste därför, om den inte såldes, lejas ut.

Från 1400-talet har vi flera räkenskaper från sockenkyrkor, och i några av dessa registreras inkomna avgifter för legoboskap. Det gäller exempelvis Bolstads kyrka i Dalsland, med räkenskaper från 1451.¹⁶ De utförligaste uppgifterna har vi dock från Kumla kyrka i Närke. Här anges under perioden från 1420-talet till 1480-talet inkomster från kolega. Oftast anges inte antalet utlejda djur, men eftersom avgiften tycks ha varit fast över perioden – 1 öre och en örtug per djur och år – kan man räkna ut en ungefärlig kurva över antalet djur. Inkomsten kunde tidvis vara ganska betydande, motsvarande ungefär en tredjedel av avraden eller en femtedel av tiondet.¹⁷ Korna lejdes ut till

¹⁶ Hallström s. 5 ff.

¹⁷ Samzelius s. LXXXIII; jfr angående beräkningen av antalet djur Svalenius s. 404 not 1.

¹⁵ Myrdal 1985 s. 223, 225–226, 237.

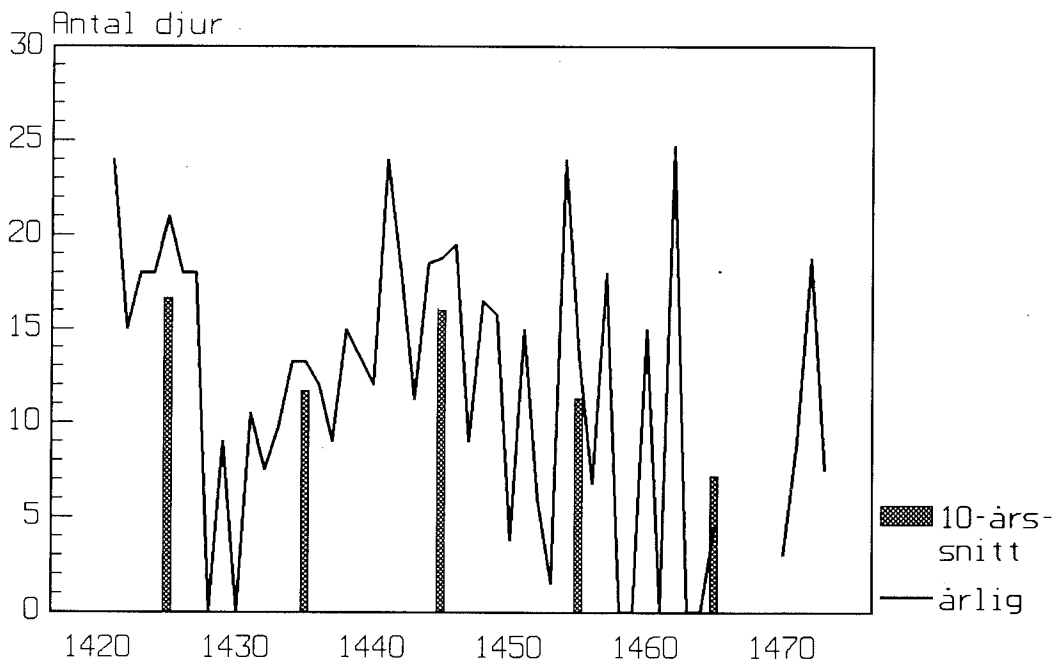


Fig. 2. Antal utlejda djur från Kumla kyrka, enligt uppgifterna om kolega i räkenskapsboken, källa Samzelius 1946.

ett stort antal sockenbor, sällan hade någon mer än ett djur.

Två gånger anges det exakta antalet, 1423 var 2 oxar och 16 kor utlejda, 1440 var det 12 kor. I kyrkornas utlejande var korna dominerande. Detta gäller även Bolstads kyrka, exempelvis 1494 var 11 kor utlejda. Orsaken är att kor vanligen var det djurslag man gav till kyrkorna, om djur ingick i gåvan.

Iögonfallande är att antalet kyrkikor i Kumla varierade kraftigt över tiden. (Restantierna som redovisas har inte medräknats i kurvan över den årliga utvecklingen i vidstående diagram, *fig. 2*, däremot i genomsnittet.) Huvudförklaringen är att antalet påverkats av försäljning, slakt och nya gåvor. Uppenbarligen har man inte haft så kallade järnkor, som

kunde förekomma på kontinenten, d. v. s. att en gåva av en ko förvandlades till en fast avgift oavsett om kon levde eller ej. Att sådana tendenser kan ha förekommit även här i norr framgår dock av ärkebiskop Jöns i Uppsala stadga för Jämtland från 1425, där han förbjuder kyrkans ämbetsmän att ta ut kolega när kon inte längre är i livet.¹⁸

Från 1460-talet minskar inkomsterna från kolegor till Kumla kyrka för att på 1480-talet helt upphöra. Räkenskapen fortsätter dock in på 1500-talet, och kor

¹⁸ Om järnkor se Kulturhistoriskt lexikon för nordisk medeltid 21 sp. 255–257 (art. Kyrkjekrøtter av H. Bjørkvik och G. Berg, med litt. hänvisn.). Även Poulsen s. 75–76 om Slesvig på 1400-talet och början av 1500-talet, men där har järnkor i realiteten fungerat som ett penninglån, dvs. man var tvungen att betala tillbaka även om kon hade dött; Synodalstatuter s. 43–44.

överlämnades genom testamenten och andra gåvor. Man har övergått till att omedelbart sälja de kor som erhöles.

Det kyrkliga utlejandet av kor upphörde dock inte överallt med medeltiden, utan kan i vissa fall beläggas fram till omkring 1600 om än inte i samma omfattning som i Kumla.¹⁹

Sammanfattning senmedeltid

De spridda uppgifterna om utlämnande av boskap visar att denna ekonomiska institution varit betydelsefull särskilt i de boskapskötande delarna av södra och västra dåvarande Sverige. Boskapslistorna från Bjurum visar att ett spindel nät av ekonomiska förbindelser har spunnits över den omgivande bygden med sitt centrum i storgården, vid sidan av de mindre flexibla förbindelser som varit knutna till jorden. Även om Karl Ormsson och Åke Hansson innehade särskilt privilegierade positioner kan utlejandet av boskap från deras gårdar knappast ha varit ett unikum, det unika är endast att nedskrivna förteckningar bevarats. Inventarieförteckningen från Kråkerum, i ett viktigt boskapsuppfödande område i Småland, visar att också andra storgårdar lejde ut boskap i betydande omfattning.

Dessutom har vissa kyrkor kunnat leja ut ett ganska stort antal djur. I vilken omfattning bönderna lånat djur av varandra under medeltiden undandrar sig bedömning, men förmodligen har storgårdarna, som kunnat samla betydande förmögenheter i boskap, spelat en central roll i utlämnandet av boskap.

Jag har här lämnat fodring av hästar åt sidan. Denna rör främst adelns och kro-

nans stridshästar, som kunde sluka ansenliga mängder foder, och fodringen hade under 1400-talet utvecklats till en årlig pålaga för bönderna. Denna typ av fodring hör dock snarare till militärsektorn än produktionssektorn och ett utredande av denna passar bättre i ett annat sammanhang. Det förekom dock också att arbetshästar lämnades ut. Uppgifter om detta har vi rörande medeltidens bäst dokumenterade hästar, de som var i Helga Lekamens gille i Stockholm ägo under 1500-talets andra årtionde. 1513 antecknades i gilletts räkenskaper att en bonde i Vallentuna socken hade gilletts häst på stall det året.²⁰

1500- och 1600-tal

Under 1500-talet tycks utlämnandet av boskap förenklas och standardiseras. I Hans Brasks instruktion från ca 1520 för Linköpingsbiskopens avelsgård står att fogden skulle ha uppsikt över bland annat legonöt. Men i Per Brahes hushållsbok från 1580-talet står att fogden skulle föröka sin herres ränta med fodernöt.²¹ Detta återspeglar en förändring mot ökad betoning av foderboskapen, där utlämnandet av djur till fodring är en betydligt enklare transaktion, särskilt för storgårdar som kunde låta fodringen ingå i räntan.

Olle Ferm har i sina undersökningar av adliga storgods under 1500-talet kunnat påvisa att fodernöt var en tämligen viktig del av räntan. Denna typ av avgift fanns redan i början av 1500-talet men fick en starkare ställning mot mitten av århundradet. Den förekom främst i Små-

²⁰ Handlingar rörande Helga Lekamens gille 2-4 s. 40.

²¹ Arnell s. 110 (Brask); Brahe s. 85, 222, jfr 247.

¹⁹ Johansson s. 294 med exempel från Östergötland.

land och Västergötland och angränsande delar till dessa landskap, men också i Uppsverige. Där fodernöt förekom var alla landbor som regel tvungna att ta emot boskap eller lämna avlösning för detta.²² Här har man således gått ytterligare ett steg i standardisering, boskapen lämnades inte längre ut enligt fria överenskommelser, utan knyts helt till jordägar-landboförhållandet. Fodernötsavgiften avlöstes dessutom ofta i pengar.

Ett för hela landet täckande material är landskapshandlingarna, där kronans landbors avgifter registreras. Jag har gått igenom Västergötland, Småland, Östergötland, Dalsland och Värmland för tre perioder: 1550, 1572–73 och 1600. År 1550 förekommer fodernötsavgifter av kronolandbor, kyrkolandbor etc. i enstaka härader i södra Småland, som Uppvidinge. 1572–73 tas fodernöt ut i stora delar av södra och östra Småland, som Norra och Södra Möre, Handbörd och Stranda, Sunnerbo och Västbo. Dessutom har ett fåtal fodernöt utkrävts i Vadsbo i norra Västergötland. Fodernöt nämns i samband med städjan, dvs. den avgift landbon betalade för att tillträda en ny period på gården, och i längderna över Norra och Södra Möre ges en förklaring till fodernöten: "Är vetandes att fodernöten av södra och norra Möre utgår och påläggas av böndernas egna kalvar, vart 6: e år för alla krono, kyrko, klostern, prebendes, prästers och biskops landbor, så att dessa bönder är 2, 3 eller 4 om ett fodernöt". Detta var en ren pålaga, och det skedde inte ens formellt någon utlämnande av djur till bönderna, utan fodernöt uttogs av deras egna djur. (Det var dock en mindre tyngande pålaga än

städjan, som också den utkrävdes vart sjätte år men där bonden var ensam om utläggget.) År 1600 förekommer fodernötsavgifter i större delen av Småland, Dalsland och Västergötland samt även i några östgötska härader, men den är då nästan genomgående avlöst i pengar. Även i härader där man tidigare lämnat ut nöt, som Sunnerbo och Uppvidinge, betalar man nu istället fodernötspengar. Fodernöten har således först reducerats till en räntepersedel och sedan avlösts i pengar, och den har förlorat all kontakt med sitt ursprung, att djur lämnades ut för att utfodras.²³

Någon legoboskap eller betalningar av lega för sådana har jag inte observerat i kronans landskapshandlingarna från 1500-talet. Det kan också nämnas att i de boskapslängder som upprättades vid förmögenhetstaxeringarna 1571 (Älvsborgs lösen) och 1599-1601 (hjälpsskatterna) nämns mig veterligt inget om legoboskap eller fodernöt (jfr nedan om de finska längderna).

Legoboskap förekom dock fortfarande på 1500-talet. I ett memorial från 1572 till sin fogde på Läckö i Västergötland skriver Hogenskild Bielke att de från Ulvåsa komna magra oxarna skulle utlämnas till goda bönder på lega mot en betalning av 6–8 skäppor korn (här kan

²³ Kammararkivet: Landskapshandlingar, Småland, Västergötland, Dalsland, Östergötland 1550, 1572–73, 1600. Under Dacke-upproret var en av punkterna i en besvärsskrivelse 1542 från Tjust, att landbon ålagts hålla ett fodernöt årligen åt sin husbonde vilket tidigare inte varit sed. Larsson s. 338.

Utlämnandet av enstaka djur till fodring förekom också, se Gustaf den förstes registratur 17 (1545) s. 133, om det stora antal oxar som tillföll kronan efter Dackeupprorets soningsgårdar. Omkring 1550 förefaller Gustav Vasa närmast inställd på att dra in fodernöten till kronans avelsgårdar. Gustav den förstes registratur 22 (1551) s. 113, 202, 251.

²² Ferm 1984 s. 25, 29–34, 64–65; Ferm 1986 s. 15–17.

det dock röra sig om fodernöt). I ett annat memorial från 1586 skriver han att Läcköfogden skulle upprätta ett register över hur många oxar som varit på lega, och hur mycket som kommit in i legoavgifter. Han planerade då att minska på utlejandet och skriver att han haft så lite nytta av sina legooxar vid Läckö att 4–5 gamla avlagda dragoxar skulle drivas till Ulvåsa i Östergötland.²⁴ I domböckerna finns enstaka belägg på legoboskap, exempelvis en ox som Ture Bielke hade utlejd i Södermanland 1597.²⁵

I de för egentliga Sverige upprättade boskapslängderna från 1620- till 1640-talet nämns inget om legoboskap eller foderboskap. Längderna har flitigt utnyttjats av kulturgeografer men nästan samtliga förbiser frågan om utlämnande av boskap. Endast Gunnar Lindgren tar upp detta och konstaterar att boskapslängderna för Falbygden i Västergötland inte ger en uttömmande redovisning av boskapsbeståndet eftersom domböcker visar att det förekom en ganska omfattande vinterfodring med alla slags husdjur, dvs. att oxar, stutar, kor och kvigor lämnades till utfodring under vintern. Även i Småland, Östergötland och Södermanland ger domböckerna upplysningar om djur som lämnats för utfodring under vintern, och rättsfallen handlar främst om anklagelser för svältfodring.²⁶

I de tryckta uppländska domböckerna från 1500- och 1600-talen lyser både foderboskap och legoboskap med sin frånvaro, med undantag av något enstaka fall av lån mellan grannar.²⁷ Delvis kan denna regionala skillnad förklaras med att hästen och inte oxen varit den viktigaste dragaren i dessa områden, och att det därför inte funnits någon oxuppfödning för avsalu.

Utlejning av boskap har vissa drag gemensamt med hälftenbruk med fasta inventarier där även boskap kunde ingå, vilket har förekommit exempelvis i Östergötland under 1600-talet, dock inte i någon större omfattning.²⁸ Under 1500-talet och början av 1600-talet har legoboskapsinstitutionen i stort sett försvunnit. I förhållandet mellan adeln och kronan å ena sidan och dess landbor å den andra har fodernötsinstitutionen omvandlats till en del av räntan, vilken dessutom till största delen avlöstes med pengar. Inom allmogen förefaller utlämnandet av fodernöt över vintern fortfarande ha spelat en viss roll.

av foderboskap. Legoboskap har jag bara funnit enstaka exempel på i det publicerade rättsmaterialet, jfr not 25. Lagerstedt s. 30 kan på indirekt väg med utgångspunkt från kartmaterialets uppgifter om tillgång på betesmark sluta sig till att några byar i Uppland måste ha låtit sina djur beta på grannbyarnas betesmarker under 1600-talet. Men lejande av bete är ytterligare en annan form, skild från lejandet av boskap. Rörande samma typ se Utterström s. 239 not 24.

²⁴ Ödberg s. 27. På s. 62 not 18 skriver han att Bielke vissa år hade 60 "legooxar" "på utfodring" hos friherreskapets bönder. Troligen rör det sig här om fodernöt. Memorialet 1586 se Bielke s. 93.

²⁵ Sörmländska härads domböcker från 1500-talet s. 68.

²⁶ Lindgren s. 54–55; Helmfrid s. 72 (Norrköpingsborgare som lejer ut djur över vintern i början av 1600-talet); Östra härads i Njudung dombok s. 37 (En hustru Karin som lämnat ut djur till utfodring 1602); Sörmländska härads domböcker s. 59, 81. I dessa fall rör det sig om boskap som vinterfodrats, dvs. den enklare typen

²⁷ Eg ett lån av en ko i Vendels socken 1633. Uppländska domböcker I (Vendels sockens dombok 1615–45) s. 104. I de övriga publikationerna i denna serie: Uppländska konungsdömar från Vasatiden, Uppländska häradsrättsdomböcker från 1500-talet, Långhundra härads dombok 1545–70, Upplands lagmansdombok från 1578–79, Upplands lagmansdombok 1581 och 1586, Lagläsare Per Larssons dombok 1638, nämns inga tvister om utlämnad boskap, med undantag av ett par mera tillfälliga lån av hästar.

²⁸ Wennberg s. 137–138.

Övriga Norden

Utanför det dåtida egentliga Sverige kan lego- och foderboskap beläggas under 1500- och 1600-talet. För sydvästra Finland redovisades i några fall i 1571 års förmögenhetslängder ”inventarieboskap”, boskap som jordägaren lämnat ut till landbon. Så mycket som mellan en tredjedel och två tredjedelar av boskapsstocken hos de relativt fåtaliga frälsebönderna utgjordes av inventarieboskap. Även under 1600-talet förekom legoboskap.²⁹

I Skåne var legoboskap vanlig ännu på 1600-talet, och 1671 års jordrevningsprotokoll visar att en ganska stor andel av korna och oxarna betecknades som ”lejoboskap”. Det var framförallt de fattigare hushållen som lejde och bland utlejarna fanns många stadsbor.³⁰

I Skåne liksom i övriga Danmark kom foderboskapen som pålaga på bönderna att spela en mycket stor roll. Under 1500-talet ökade handeln med oxar kraftigt, och denna export kom att bli en av Danmarks främsta inkomstkällor. Genom att tillvälla sig rätten att sälja de oxar som stallats in hos underlydande och samtidigt införa fodernötshållningen som en plikt för underlydande bönder kom adeln och kronan att helt dominera produktionen av oxar för avsalu. Exporten ur landet kom visserligen att förbli i köpmän-

nens händer, men efter 1530 fick plikten att hålla fodernöt en allmän spridning, vilket medförde att adeln kunde göra stora förtjänster på oxexporten.³¹ Men även denna utveckling innebär delvis förenklade ekonomiska relationer, eftersom fodernötshållningen i praktiken kom att bli en del av räntan. (Den svenska fodernötsavgiften under 1500-talet, om även av mindre betydelse och varaktighet, kan således åtminstone delvis ha påverkats av den danska.)

En intressant parallell finns på Island där legoboskapen spelade en betydande roll. Under senmedeltid förvandlades denna ekonomiska institution från fria överenskommelser till en fast pålaga på landborna, vilken kvarlevde långt fram i tiden.³²

Särskilt i Danmark, där adelns ställning var starkare än i Sverige, förblev fodernötshållningen av betydelse. Adeln kunde därigenom inta en dominerande ställning i den lönsamma oxhandeln. Detta kan delvis ses som ett fasthållande vid äldre organisationsformer, men samtidigt är det en utveckling bort från det tämligen fria utlämnandet av djur enligt tillfälliga och tidsbestämda överenskommelser. På lokal nivå, mellan bönder och

²⁹ Orrman s. 145–147, 176. I de svenska längderna anges, mig bekant, endast den boskap som landborna själva äger. Men lego- och foderboskapens andel bland landbornas djur har förmodligen sällan varit så hög som i de sydvästfinska socknar Orrman undersökt.

³⁰ Dahl s. 151–152; Hanssen s. 44–46. I Blekinge, på Johannishus fideikommiss, förekom att underlydande brukare tog emot boskap till ”leja” i början av 1700-talet, men här rör det sig endast om utnyttjande av betesmark sommartid. Torbrand s. 310.

³¹ Enemark s. 17–22 har givit en utförlig redogörelse för den rättsliga bakgrunden till, och striderna om, plikten att hålla fodernöt i Danmark under 1500-talet. Om senmedeltida utlejande av oxar se Poulsen s. 75–77. Poulsen skiljer mellan ett äldre system med utlejande och ett yngre från 1500-talets början med utlämnande av boskap till utfodring hos bönderna. Enligt Ladewig Petersen s. 141 kan fodernötsplikten för landbor beläggas så tidigt som 1497 i Danmark. Frandsen s. 197–199 har med en instruktiv karta över Fyn visat hur fodernötspålagan var allmänt förekommande på 1600-talet. Bjurling s. 257–259 visar att den skånska adeln kvarhöll sin stallningsrätt av oxar hos underlydande även under den svenska tiden.

³² Gustafsson s. 171 ff.

borgare, har ett sådant utlejande av djur spelat en viss roll ännu på 1600-talet exempelvis i Skåne.

1700- och 1800-talet

Under senare år har framför allt ekonomihistoriker ägnat sig intensivt åt den agrara utvecklingen i Sverige under 1700- och 1800-talet. Bouppteckningar och godsarkiv har varit centrala källmaterial för deras undersökningar. I dessa borde utlämnade kreatur ha omnämnts om de förekommit. Men inte i någon av dessa undersökningar tas denna fråga upp. Systemet med att lämna ut boskap mot lega eller till fodring har tydligen upphört i större delen av Sverige vid denna tid.

Ytterligare ett belägg är de förändrade lagbestämmelserna. I de medeltida landskapslagarna och även i landslagen intar bestämmelserna om legokreatur en ganska framträdande plats med egna paragrafer. Detsamma gällde fortfarande i det s. k. Rosengrenska lagförslaget från 1600-talets första år. Men i 1734 års lag har bestämmelserna om foderboskap förvisats till en enda mening påhängd slutet av en av paragraferna om ollonsvin — egentlig legoboskap nämns inte.³³

I det nordsvenska fäbodområdet förekom utlån av boskap långt fram i tiden, men det rörde sig då om sommarlega från betesfattigare byar till sådana med tillgång till vidare betesmarker. Betalning för lånet erlades sällan, betesmarken i sig var nog. Detta är ett helt annat system än det som är belagt i de senmedeltida bo-

skapslängderna. Även i det sydsvenska boskapsområdet förekom tidsbegränsat utlämnande av boskap i samband med uppfödning av boskap ännu på 1800-talet. Men också här har det en förenklad form, torpare kunde ta hand om stutar och ta hand om inkörningen över sommaren mot att de fick del i försäljningspriset när den inkörda oxen såldes.³⁴

För Norge har Kristian Østberg sammanställt belägg för 1700- och 1800-talet. Då var utlämnandet av legoboskap och fodernöt ännu relativt vanligt. Årslega kom dock så småningom att allt mer ersättas av sommarlega, dvs man fick samma system som i de nordsvenska fäbodområdena. Även i Danmark förekom utlejning av boskap ännu under 1700- och 1800-talet.³⁵

Utlämnandet av boskap har i Sverige gradvis förlorat i betydelse efter senmedeltiden. Den avgörande förändringen skedde förmodligen under 1500- och 1600-talen, och på 1700- och 1800-talet fanns lego- och foderboskap i mycket begränsad omfattning eller knappast alls. Det komplicerade och omfattande nätverket av ekonomiska relationer runt utlämnad boskap hade spelat ut sin roll.

Äldre medeltiden

Denna skiss kan inte bli fullständig om vi inte försöker följa utlämnandet av boskap så långt tillbaka det går, till äldre medeltid.

Landskapslagarna behandlar frågan

³³ 1734 års lag Byggningsbalken 12 § 2; Lagförslag i Carl den niondes tid s. 421–422 (Köpamålsbalken 8). I de utgivna Förarbetena till Sveriges rikets lag 1686–1736 nämns denna förändring inte alls, lega av djur diskuteras endast i förbigående i samband med lejning av hästar vid gästgivargårdarna, t. ex. 1 s. 368.

³⁴ Levander s. 175–176; Svärdröm s. 154.

³⁵ Christensen s. 61. Rörande utlämnande av gäss i Skåne på 1800-talet se Genrup 1975 s. 126–138. Denna sena form av foderboskap kan betraktas som det sista upplammandet för boskapsutlämnande med naturersättning i Sydsverige.

om legoboskap och foderboskap relativt utförligt. Detta tas upp redan i den äldsta av lagarna, Äldre Västgötalagen, och det äldsta bevarade fragmentet av denna lag, från 1220-talet, innehåller händelsevis bestämmelsen om legoboskap.

Förutom i Västgötalagarna behandlas frågan också i Östgötalagen, Södermannalagen, Upplandslagen, och Hälsingelagen. I de båda götialagarna nämns såväl foderfä som legofä, vilka jämföras, medan svealagarna endast nämner legofä.³⁶ Det förefaller som om utlejandet av boskap vid denna tid varit en mera betydelsefull institution än utlämnandet till fodring. Att institutionen varit mycket etablerad i det allmänna medvetandet framgår av att Lydekini excerpter till Västgötalagarna benämner en lejd mördare med det skymfliga uttrycket ”legooxe”.

Det är också intressant att konstatera att dragdjuren, hästar och oxar, helt dominerar bland de djur som räknas upp. Endast Västgötalagarna nämner dessutom kor (och ansluter därmed till de norska lagarna). I Hälsingelagen, som gällde för de nordsvenska områden där oxar knappast förekom, nämns enbart hästar.

Paragraferna handlar genomgående om att djuret skulle lämnas tillbaka i samma skick som det mottogs, och lagtexten redogör också mer eller mindre utförligt för vad som skulle betraktas som olyckshändelser respektive vanvård. Ingenting nämns om formerna för överläm-

nandet, men förmodligen har de liknat dem som användes vid köp med vittnen.

De norska lagarna är betydligt utförligare vad gäller legokreatur. I dessa är det kor som omtalas oftast. Troligen har denna ekonomiska institution haft en starkare ställning i detta land än i Sverige.

På brytegårdarna i den tidiga medeltidens Sverige fanns ofta fasta inventarier med boskap. Bryten kom att inta en ställning mellan landbo och förvaltare. Systemet med fasta inventarier till brytegårdarna försvann efter 1300-talets mitt, samtidigt som hela brytegårdsinstitutionen försvann. Detta kan delvis betraktas som en administrativ reform, med en övergång till rena avelsgårdar och specialiserade fogdar.³⁷

Fasta inventarier kan endast beläggas för brytegårdar, landbor och andra bönder har sannolikt istället lejt djur för kortare perioder. Lagarnas bestämmelser om detta tyder på att tidsbegränsade överlåtelser av djur varit vanliga.

Sammanfattning

Utlämnande av boskap, bortlejd eller till fodring hade en stor betydelse under medeltiden. Det har funnits regionala skillnader, i de boskapsskötande Västsverige har utlämnandet av boskap redan under tidig medeltid varit viktigare än i Uppsverige, och än mer ekonomiskt betydelsefulla har dessa ekonomiska förhållanden varit i Norge. Men den fortsatta historien om lego- och foderboskap är en historia om institutionens försvinnande. Under senmedeltiden och därefter har lego- och foderboskap huvudsakligen funnits i de södra och västra delarna av dåti-

³⁶ Äldre Västgötalagen Rätlösabalken 12, Förnåmesbalken 6; Yngre Västgötalagen Rätlösabalken 28, Utgärdabalken 13; Östgötalagen Byggningsbalken 26; Upplandslagen Köpmålabalken 6; Södermannalagen Köpmålabalken 7; Hälsingelagen Köpmålabalken 4; Magnus Erikssons Landslag Köpmålabalken 5; Yngre Västgötalagen, Lydekini excerpter 109.

³⁷ Myrdal 1985 s. 39–40, 199–201.

dens Sverige (och har då troligen haft ett visst samband med den ökade handeln med oxar). På 1500-talet har det enklare utlämnandet av boskap till fodring fått större betydelse än utlejandet av boskap. Dessutom har fodringen av nötboskap blivit en fast pålaga på landborna som kunde avlösas med pengar. Under 1600- och fram till 1700-talet förlorade uppenbarligen både legoboskap och foderboskap helt i betydelse, och endast reminiscenser levde kvar i de boskapsdominerade regionerna av Sverige.

En viktig bakomliggande orsak till förändringen var säkerligen penningekonomin utveckling, som gjorde det lättare att låna pengar till boskap än att låna själva boskapen, eller att köpa upp boskap till en oxdrift istället för att ha den utlämnad som legoboskap eller foderboskap.

Men jag tror att man i ett försök till förklaring också måste ta hänsyn till de allmänt mera komplicerade samhällsliga relationerna. Under 1500-talet skedde en snabb administrativ omvandling av godsförvaltningen.³⁸ En standardiserad avgift för utfodring av nöt på varje landbo kan ses som en förenkling, liksom det var en räntehöjning. När den administrativa apparaten på storgårdarna rationaliserades kan det tidigare enskilda utlejandet av boskap ha kommit att framstå som otympligt och onödigt kostsamt. (Inte heller den standardiserade fodernötspålagan hade någon framtid i Sverige, förmodligen beroende på att den svenska adeln inte lyckades rycka åt sig någon dominerande position inom oxhandeln.) Eftersom storgårdarna har spelat en central roll (tillsammans med kyrkorna) för

denna ekonomiska institution har underlaget för dess existens därmed avsevärt försvagats.

Legoboskapsinstitutionen medförde ett tätt ekonomiskt nätverk på landsbygden, där bönder lånat boskap från olika håll, ett nätverk av relationer som ständigt förändrats, där förhandlingar skett och skiftande överenskommelser ingåtts. Säkerligen har man inte enbart sett till det ekonomiska utbytet, utan också till ömsesidiga sociala förpliktelser.

När denna institution gradvis försvann återstod naturligtvis en rad andra personligt-ekonomiska nätverk, exempelvis i anslutning till byarnas tegskiften eller det flitiga lånandet av kontanter bönder emellan.³⁹ Men dess gradvis minskade betydelse kan ses som en del av en process där de ekonomiska relationerna, redan före marknadsekonomins definitiva genombrott, avpersonifieras till större standardisering och förenkling.

³⁹ Perlinge 1986 s. 8–12.

Litteratur

- Arnell, E.: *Bidrag till biskop Hans Brasks lefnadsteckning*. Stockholm 1904.
- Bidrag till Skandinaviens historia ur utländska arkiver* 5. Utg. av C G. Styffe. Stockholm 1884.
- Bielke, H.: Memorial för slottsfogden på Leckö den 12 juni 1586. (Äldre handlingar rörande Vestergötland 124.) *Västergötlands fornminnesförenings tidskrift* 1:10 (1899).
- Bjurling, O.: Om oxstallning och exporten av stalloxar från Skåne under årtiondena före och efter år 1700. *Scandia* 1940.
- Brahe, P.: *Oeconomia eller hushållsbok för ungt adelsfolk*. Utg. av J. Granlund och G. Holm. Stockholm 1971.
- Christensen, C.: *Agrarhistoriske studier* 1–2. Köpenhamn 1889–91.
- Dahl, S.: *Torna och Bara. Studier i Skånes bebyggelse- och näringsgeografi före 1860*. Lund 1942.
- Dalton, G.: Introduction. *K. Polanyi: Primitive ... New York* 1968.

³⁸ Myrdal 1987.

- Enemark, P.: Adelig studehandel i 16. århundrede. *Erhvervshistorisk årbog* 1955.
- Ferm, O.: Råntestrukturen inom de adliga storgodsens vid mitten av 1500-talet. Hist. inst. vid Sth univ. (stencil) 1984.
- Ferm O.: Produktionens utnyttjande inom de högadliga godsens i Sverige vid mitten av 1500-talet. Hist. inst. vid Sth univ. (stencil) 1986.
- Forssell, H.: *Sverige 1571*. Stockholm 1872–83.
- Frandsen, K.-E.: *Vang og tegt. Studier over dyrkningssystemer og agrarstrukturer i Danmarks landsbyer 1682–83* (Bygd 1983). Esbjerg 1983.
- Förarbetena till Sveriges rikets lag 1686–1736* 1–8. Uppsala 1900–1909.
- Genrup, K.: *Gåsskötsel*. Lund 1975.
- Gustaf den förstes registratur* (Handlingar rörande Sveriges historia) 1–29. Stockholm 1861–1916.
- Gustafsson, H.: *Mellan kung och allmog – ämbetsmän, beslutsprocess och inflytande på 1700-talets Island*. Stockholm 1985.
- Hallström, S.: Medeltida kyrkoräkenskaper från Dalsland. Några anteckningar om Bolstads äldsta kyrkobok. *Hembygden* 1936.
- Hammarström, I.: *Finansförvaltning och varuhandel 1504–1540*. Uppsala 1956.
- Handlingar rörande Helga Lekamens gille i Stockholm och Helgeandshuset i Uppsala* 1–8. Utg. av I. Collijn. Stockholm 1921–30.
- Hanssen, B.: *Österlen. En studie över social-antropologiska sammanhang under 1600- och 1700-talen i sydöstra Skåne*. Stockholm (1952) 1968.
- Helmfrid, B.: *Norrköpings historia 5 (1568–1655)*. Stockholm 1965.
- Johansson, K. H.: *Svensk sockensjälustyrelse 1686–1862* Lund 1937.
- Kulturhistoriskt lexikon för nordisk medeltid* 1–22. Malmö 1956–78.
- Ladewig Petersen, E.: Production and trade in the oxen 1450–1750: Denmark. *Internationaler Ochsenhandel (1350–1750)*. Stuttgart 1979.
- Lagerstedt, T.: *Näringsliv och bygd i Seminghundra härad vid 1630-talets slut*. Uppsala 1942.
- Lagförslag i Carl den niondes tid*. (Handlingar rörande Sveriges historia 2.) Stockholm 1864.
- Larsson, L.-O.: *Det medeltida Varend*. 2:a uppl. Växjö 1975.
- Levander, L.: *Övre Dalarnas bondekultur* 1. Stockholm 1943.
- Lindgren, G.: *Falbygden och dess närmaste omgivning vid 1600-talets mitt*. Uppsala 1939.
- Lundholm, K.-G.: *Jordeboken C 39 i Riksarkivet. Vetenskaps-Societeten i Lund Årsbok* 1954.
- Munktell, I.-M.: *Gods, godsägare och landbor 1450–1520*. Göteborg 1982.
- Myrdal, J.: *Medeltidens åkerbruk. Agrarteknik i Sverige ca 1000 till 1520*. Stockholm 1985.
- Myrdal, J.: *Gårdsräkenskaper från 1400- och 1500-tal. Från vida fält. Festskrift till Rolf Adamson*. Stockholm 1987.
- Orrman, E.: *Bebyggelsen i Pargas, S:t Mårtens och Vemo socknar i Egentliga Finland under senmedeltiden och på 1500-talet*. Helsingfors 1986.
- Perlinge, A.: Urbana och pagana finansieringsmönster. Social gränsdragning i 1700-talets Uppland. *Rig* 1986.
- Polanyi, K.: *Primitive, archaic and modern economies*. New York 1968.
- Poulsen, B.: *Land – by – marked: To økonomiske landskaber i 1400-tallets Slesvig*. Flensborg 1988.
- Samzelius, J.: *Kumla kyrkas räkenskapsbok 1421–1590*. Örebro 1946.
- Styffe, C. G.: *Skandinavien under unionstiden med särskildt afseende på Sverige och dess förvaltning åren 1319 till 1512*. (3:e uppl.) Stockholm 1911.
- Svalenius, I.: Recension av J. Samzelius, Kumla kyrkas räkenskapsbok 1421–1590. *Historisk tidskrift* 1946.
- Svärdström, K. F.: *Från oxdrifler till slakteriförening*. Stockholm 1959.
- Synodalstatuter och andra kyrkorättsliga aktstycken från den svenska medeltidskyrkan*. Utg. av J. Gummerus. Uppsala 1902.
- Sörmländska härads domböcker från 1500-talet*. Utg. av M. Collmar. (Sörmländska handlingar 16). Eskilstuna 1953.
- Torbrand, D.: *Johannishus fideikommiss intill 1735*. Lund 1963.
- Uppländska domböcker* 1–8. (Utg. av Kgl. Humanistiska Vetenskapssamfundet i Uppsala). Uppsala 1925–50.
- Utterström, G.: *Fattig och föräldrarlös i Stockholm på 1600- och 1700-talen*. Umeå 1978.
- Wennberg, A.: *Lantbebyggelsen i nordöstra Östergötland 1600–1875*. Lund 1947.
- Äldre svenska frälsesläkter* 1:1–1:2. Utg. gm F. Wernstedt. Stockholm 1957–65.
- Ödberg, F.: Anteckningar om riksrådet Hogenskild Bielkes friherrskap Leckö (1571–1599). *Västergötlands fornminnesförenings tidskrift* 6:6 (1967).
- Østberg, K.: *Norsk bonderet* 1. (2:a uppl.) Oslo 1927.
- Östra härads i Njudung dombok 1602–1605*. Utg. av N. Edling och G. Pellijeff. Stockholm 1965.

Zusammenfassung

Mietvieh

Während der letzten Jahre hat der Geschichtstheoretiker Karl Polanyi immer grössere Beachtung erworben. Seinen bedeutsamsten Beitrag leistete er mit seiner Theorie über die verschiedenen Distributionsformen, die während unterschiedlichen Perioden dominiert haben, von *Reziprozität* (symmetrischer Austausch) über *Redistribution* (durch einen zentralen „Häuptling“ oder eine Zentralmacht) bis hin zur *Marktwirtschaft*. Diese Einteilung (die in gewissem Sinn auch einen Entwicklungsprozess darstellt) leitet Polanyi zu seinem zentralen Gedanken, dass, vor der führenden Stellung des Marktes, die Wirtschaft in die sozialen Beziehungen eingebettet lag, d. h. sie war in die politischen und religiösen Verbindungen, die Familienverhältnisse u. s. w. miteingeschlossen und ihnen untergeordnet.

Gegen diesen Gedanken könnte man die Behauptung aufstellen, dass auch die Marktwirtschaft stark von den sozialen und gesellschaftlichen Beziehungen abhängig ist. Unsere gut ausgebaute Gesellschaftsform, die über einen enormen juristischen Apparat und eine effektive Organisation für Wissensverbreitung verfügt, bildet die Voraussetzung für das Bestehen der komplizierten und empfindlichen Marktwirtschaft. Dies könnte eher als ein dialektisches Verhältnis gesehen werden, in dem eine komplizierte wirtschaftliche Struktur einer komplexen sozialen (und ideologischen) entspricht.

Hingegen ist es ganz klar, dass, vor der Zeit des Marktes (natürlich inklusive des Arbeitsmarktes) in der Wirtschaft die persönlichen Verhältnisse eine grössere Rolle gespielt haben. Ich möchte daher Polanyis Gedanke umformulieren: *je komplizierter die gesellschaftliche und wirtschaftliche Struktur ist, desto einfacher haben die persönlichen wirtschaftlichen Beziehungen zu sein.* Bei einer relativ unkomplizierten wirtschaftlichen Struktur ist es für den Einzelnen möglich, eine grössere Anzahl persönlich-wirtschaftlicher Beziehungen zu unterhalten. (Und dadurch sind diese Beziehungen, an ihrer Oberfläche, sichtlich abhängiger als unsere heutigen.)

Als ein wichtiges Beispiel dafür wird das Unterbringen von Vieh behandelt. Dabei kreuzten sich eine Reihe von Rechten betreffend Eigentum und Disposition des Viehs, wobei alles ausserdem von einem System persönlicher Kontakte abhängig war. Man muss hier unterscheiden

zwischen sog. „Mietvieh“ (schwed. „legoboskap“), das während der Verdingzeit produktiv ist, und „Futtervieh“ (schwed. „foderboskap“), das während seiner Verdingzeit unproduktiv ist. Im ersten Fall bezahlt derjenige, der das Vieh aufnimmt, im letzteren wird er bezahlt.

Aus den Landschaftsgesetzen des 13. und 14. Jhs. geht hervor, dass speziell „Mietvieh“ recht gebräuchlich war, dass es aber auch „Futtervieh“ gegeben hat. Aus der Zeit des späteren MA wurden Rechnungsbücher bewahrt, die zeigen, dass, speziell in den südschwedischen viehzüchtenden Gebieten, die Gutsherren, durch die Verdingung von Vieh, ein weitverzweigtes Netz an Kontakten aufbauen konnten, auch zu anderen als den eigenen Bauern (siehe Karte).

Während des 16. Jhs. tritt jedoch eine Veränderung dieser Verhältnisse ein. Die Verdingung von produktivem „Mietvieh“, wie Ochsen und Kühen, von den Gütern weg verliert viel an Bedeutung. Zu diesem Zeitpunkt geschah eine Rationalisierung des administrativen Apparates für den Geschäftsbetrieb eines Gutes und die Verdingung einzelner Tiere erwies sich als schwerfällig und äusserst kostspielig. Gleichzeitig wurde die Verpflichtung, Futtervieh aufnehmen zu müssen, in eine Steuer für die Bauern umgewandelt. Auch das kann als ein Ausdruck für die Standardisierung der Beziehung zwischen Gutsherren und Bauern betrachtet werden.

Während des 17. und 18. Jhs. gab es in den meisten Gebieten nur noch Reminiszenzen an Verdingung von Vieh, vor allem im Bauernstand. Noch im 19. Jh. finden sich jedoch noch Beispiele dafür, wie u. a. in den nordschwedischen Sennereigebieten.

Einer der Hintergründe für die Veränderung der Unterbringungsformen für Vieh während der Zeit vom späten MA bis zur heutigen, liegt in der Entwicklung der Geldwirtschaft. Mit der Zeit war es einfacher geworden, Geld für einen Viehkauf zu leihen, als die eigentliche Leihe von Vieh. Ein anderer wichtiger Faktor sind aber auch die immer verzweigteren gesellschaftlichen Beziehungen, vor allem zwischen Gutsherren und Bauernschaft, die zugleich aber auch eine Standardisierung und Vereinfachung wichtiger Teile dieser Beziehung bedeutet, eine Entpersonifizierung ihrer sozusagen.

(Übersetzung: Brigitt Steiner)

En förunderlig dispyt

Av Rolf Törnqvist

Avslutningsnumret på RIG:s sjuttonde årgång innehåller redaktörens recension av Romulo Enmarks doktorsavhandling. Recensionen är anmärkningsvärd på flera sätt. Det framställs som en fullständig gåta varför "Mamma, pappa, barn" och "Arbetarfamilj i empiri och teori" godkänts av institution och betygsnämnd. Nog borde väl en så omfattande anmälan innehålla några försök att förstå hur professorerna Sven B. Ek, Phebe Fjellström, Bjarne Hodne, Gunhild Kyle, Sven-Erik Liedman samt fil. doktor Birgitta Skarin-Frykman har kunnat resonera?

Jag får försöka tolka den starkt polemiserande recensionen på egen hand med hjälp av upplevelsorna vid disputationen den 5 juni 1987. Också vid det tillfället saknades på ett smått absurt sätt själva saktidningen. Docent Billy Ehns ovilja eller oförmåga att begripa sig på och respektera respondentens avsikter och argument var närmast total. Fakultetsopponenten föreföll helt fixerad vid sin självpåtagna uppgift att i ett slag utplåna avhandlingen. Han verkade aldrig förstå varför detta företag misslyckades.

Disputationsakten är ju tänkt som ett meningsutbyte, ett disputerande med givande och tagande. Men ett *sakligt och rationellt meningsutbyte!* Nu blev det snarast en "dispytationsakt" där auditoriet i närmast tre timmar fick höra Ehn deklara sina mycket bestämda meningar om god och dålig vetenskap. Respondentens antikritik rann av som vatten på en gås. Ständigt återkommande till att han för övrigt inte ansåg avhandlingen vara någon avhandling lät opponenter de dövas dialog behärska scenen. Varför i all sin dar detta extrema beteendemönster? Visst finns det fel och brister i avhandlingen, både på den rent formella sidan och i författarens sätt att bygga under sina teser. Men

Ehns reaktion på dessa svagheter räcker inte för att förklara kommunikationssammanbrottet. Det måste finnas andra professionella intresseskillnader i bakgrunden.

Som historiskt inriktad sociolog med intresse för folkliga rörelser har jag naturligt kommit att intressera mig för de etnologiska perspektiven. Etnologi och historisk sociologi bearbetar ett stort gemensamt kunskapsfält. För de klassiska etnologerna var detta närmast en självklarhet. Såvitt jag kan se är det också en viktig utgångspunkt för Enmarks arbete med empiri och teori kring arbetarfamiljens historia. Sociologer kan också se det som angelägna uppgifter att kritiskt granska schabloner inom exempelvis familjeforskningens område, att försöka formulera problemställningar på mer fruktbara sätt, att förbättra samspelet mellan teori och empiri. Sådana sociologiska grundforskningsuppgifter brukar kunna räkna med respekt och intresse. Den kombinerade insatsen från opponent och recensent i fallet Enmark gör det åtminstone för mig högst oklart om en sådan inställning är spridd också inom det etnologiska samfundet.

Jag är naturligtvis medveten om att jag här formulerar en allvarlig kritik mot professionellt etablerade etnologer. Min "amatörkritik" skall jag utveckla som en hypotes om att det hela handlar om en *kulturell konfliktsituation* med motsättningar mellan oförenliga tolkningsskolor inom etnologin. Som representanter för en "stockholmsskola" har Billy Ehn och Mats Hellspong inget intresse för den typ av frågeställningar Enmark arbetar med. Meningsutbytet (disputationen) blir till en konfrontation (dispyt) mellan skilda skolbildningar.

Hypotesen kan användas för att förstå och förklara en del av de i sig absurda reaktionsmönstren.

Vissa oklarheter återstår, men vi kan skönja några huvudlinjer. Ehn värnar om "stockholmsskolans" kulturella kapital inför en problematisering som skulle kunna hota dess sätt att "skriva etnologi". Endast till en mindre del är det frågan om medvetna och artikulerade reaktioner. Det avgörande för opponenter är att han i sitt speciella tolkningsperspektiv inte kan se Enmarks produkt som ett rimligt och försvarbart avhandlingsprojekt. Han ser endast bristfälligheterna och tar följaktligen på sig rollen som åklagare. Rolltolkningen får honom sedan att glida iväg och glömma bort skillnaden mellan det rena önsketänkandet och den professionellt kvalificerade indicieprövningen.

Enmark är kritisk mot flera av "stockholmsskolans" representanter, men han vill undvika att ersätta deras ensidigheter med andra tillspetsningar. Hans måttfulla och nyanserade kritik kan leda till oklarheter om vad han egentligen är ute efter. Bara detta provocerar "stockholmsskolans" företrädare som alla är utpräglade konstruktivistiska polemiker. Liksom alla idealistiska entusiaster tar de skepsis, nyanser och kritisk distans som tecken på svaghet och obeslutsamhet. Den som verkligen tänker en tanke till slut är framme vid en djärv tes som det sedan gäller att energiskt plädera för — detta förefaller vara ett axiom för framförallt Billy Ehn. I och med det kan han inte finna någon riktig ordning och reda hos Enmark. Ergo är denne ingen vetenskapsman. Vilket skulle bevisas.

"Stockholmsskolan" lägger hela tyngdpunkten i sitt tolkningsarbete på förmåga att ställa samman pläderande skrifter. Forskningsstilen är inte särskilt välutvecklade; framställningssidan och retoriken långt drivna. "Folklivet" är visserligen utgångspunkten också för denna etnologiska skola, men det gäller att snabbt komma förbi vardagslivets grått i grått. Det gäller med andra ord att kunna framställa sina tolkningar av det vardagliga folklivet så att detta framstår i ett nytt och förklarande ljus. "Stockholmsskolans" etnologer förklarar, analyserar, beskriver och konstruerar "kulturen" som en medvetandeform vi själva aldrig skulle ha kunnat ana oss till. Med viss framgång saluför de sedan sina konstruktioner som alltid har en viss glätta och festglans över sig. Frågan är närmast om allt detta duger till vardagsbruk. Och det är här som meningarna går isär.

Jag utvecklar i min artikel några tankegångar kring en vetenskaplig diskussion med förhinder. Det är alltså inte frågan om en recension i egentlig mening. I tre underavdelningar relateras konfron-

tionerna och deras sammanhang. I den första redogör jag för Enmarks intentioner och målsättningar eller hans "projekt", något som varken opponenter eller recensenter lyckats åstadkomma. I den andra avdelningen ger jag några exempel på mottagandet av Enmarks problemställande ansats, och i den avslutande delen går jag in på några av "kulturalansens" faror och hur dessa har diskuterats kritiskt inom bl. a. etnologin.

Enmarks projekt

Enmarks avsikter med "Mamma, pappa, barn" ligger faktiskt inte så långt från de uppgifter "stockholmsskolan" brukar förelägga sig. Han vill utifrån ett relativt begränsat intervju-material nå fram till en generaliserad bild av familjelivet i arbetarstadsdelen Annedal i Göteborg under trettio-talet. Men han har också mer sociologiskt och socialhistoriskt inriktade analysintressen som framträder på olika ställen i den empiriskt redogörande texten. Enmark vill ge en samlad beskrivning av de olika aktörernas upplevelser och erfarenheter såsom dessa formades i samspel med de strukturellt givna samhällsomständigheterna. Framförallt vill han studera de begränsade handlingsramar som dessa omständigheter gav aktörerna i familjesituationen. Vad betydde de ekonomiska förhållandena och den relativt strikta rolluppldelningen inom arbetarfamiljerna för möjligheterna till kollektivism och individualisering i Annedal under mellankrigstiden? Vad innebar i det sammanhanget stratifikation efter kön, ålder, yrke och allmän social ställning för männens, kvinnornas och barnens familjeliv?

I sin analysmodell väger Enmark könsrollernas betydelse mot klasserfarenheterna. Arbetarklassfamiljen var långt ifrån berövad sina vitala funktioner i den relativt välbeställda arbetarstadsdelen Annedal under mellankrigstiden. Den speciella arbetsfördelningen mellan könen och generationerna, bostadsförhållandena och boendesituationen i stort framstår som styrande för hela familjelivets utformning. Arbetarkvinnans ekonomiska och socialt kulturella ansvarsområden gav henne en central roll för hela familjelivet. Hon exploaterade sig själv för familjens bästa och kunde därmed inom familjefären konkurrera på något så när jämställd fot med mannens maktposition. Männerna var ensidigt beroende av sin försörjarroll och umgänget med arbetskamraterna förde dem också under fritiden ut från hemmet. När försörjningsproblemen av någon anledning blev akuta kom också kriserna

in i familjelivet.

Trängseln, de snäva överlevnadsmarginalerna och alla konflikter som följde av detta gjorde det nödvändigt med en resurshushållning som ledde till en ofrånkomlig närhet och gemenskap i arbetarstadsdelen. Uppbundenheten och bristen på alternativ var påtaglig, inte minst för kvinnornas del. Klassmönstren under trettioalet var inte mer genuina än de i vår egen tid, men de var anpassade till mellankrigstidens förutsättningar. Annedalsborna kunde knappast undgå att identifiera sig med varandra utifrån sina likartade ekonomiska positioner och sin gemensamma sociala ställning som arbetare i en arbetarstadsdel. På gott och ont delade de den speciella livsstil med solidaritetsformer och segregationsmönster som vi sedan sett försvinna under efterkrigstiden. Avgjort fanns under trettioalet betydligt mer av "arbetarkollektivism" än i vår egen tid där större bostäder, högre levnadsstandard och social trygghet, bättre kommunikationer har lett till andra umgängesformer. Vi får inte betrakta mellankrigstidens "proletära" liv alltför nostalgiskt. Dess "närhet" innebar också ett tvångsförhållande som hos många grundlade en strävan bort från hela det sammanhang där man inte hade möjligheter till något privatliv, avskildhet och oberoende.

Trångboddhet och grannkontakterna kunde upplevas som mycket pressande. Vissa var intill döden trötta på högljudda alkoholiserade grannar, lessna på barnskrik och livrädda för skvallerkäringar som höll reda på minsta lilla steg som togs. Samhörighetens positiva sidor – trygghet, hjälpsamhet och stolthet – kunde lätt slå över till osäkerhet, tvång och skam.¹

Till viss del ligger Enmarks grundläggande analys av förhållandena i arbetarstadsdelen Annedal nära analysmodellen hos socialhistoriker som E. P. Thompson, Erich Hobsbawm och sociologer som Pierre Bourdieu, Charles Tilly. De menar liksom Enmark att den historemateriellistiska analysen måste vidareutvecklas och kompletteras med ett utvecklat perspektiv på de sociokulturella förhållandenas betydelse. De inblandade aktörernas avsikter, ambitioner, erfarenheter och traditioner analyseras i ett historiskt konkretiserande perspektiv. Mellankrigstidens arbetarfamilj bestod av ett antal aktörer som försökte komma tillrätta med en situation präglad av kriser och försörjningsproblem. Dess medlemmar strävade efter att skaffa sig så mycket frihet och oberoende som situationen medgav, och de gjorde det till stor del inom ramen

för familjen som en enhet för både produktion, konsumtion och individuell vidareutveckling. Handlingsmönstren hade sin grund i traditioner från den förindustriella familjen. Kontinuiteten mellan bondesamhällets och industrisamhällets familjeformer är enligt Enmark troligen större än vad många teoretiker räknat med.

Därmed inte sagt att annedalsborna slaviskt följde givna mönster. Vi försöker snarare säga att annedalsborna använde de historiskt traderade erfarenheterna för att på bästa sätt möta en faktisk ekonomisk verklighet. Det är människans natur att lösa problem utifrån den kunskap hon redan besitter.²

Detta perspektiv på de sociala familjeaktörerna vidareutvecklas så i "Arbetarfamilj i empiri och teori". Författaren sätter där in Annedalsprojektets empiriska resultat i ett vidare forskningssammanhang. Här finns avhandlingens analytiska tyngdpunkt, den "teoretiska" prospektering som det "empiriska" materialet i första delen har aktualiserat. Arbetet leder inte fram till några sensationella "nyheter". Det är en problemställande eller utforskerande avhandlingsdel vars främsta syfte är att kritiskt granska de etablerade föreställningarna om mellankrigstidens arbetarfamilj, att vidareutveckla dessa frågeställningar "i en problematiserande diskussion om nuvarande forskningssituation".³

I sin annedalsstudie hade Enmark tyckt sig finna att den etnologiska forskningens bild av dagens moderna familj hade ett ganska frigjort förhållande till de empiriska kunskaperna. I ett ännu inte redovisat intervjumaterial följer han utvecklingen från trettioalet och fram till nutiden. Denna del faller utanför avhandlingsarbetet, men han vill ändå som ett led i ett pågående forskningsarbete försöka utvärdera olika teoretiska perspektiv på mellankrigstidens arbetarfamilj. Inspiration menar han sig ha kunnat hämta från perspektiv som inspirerats av socialhistoriker som E. P. Thompson, praxisfilosofer som Karel Kosik och feministiskt orienterade forskare som uppmärksammat dialektiken mellan människorna och deras samhällsomständigheter. I dessa analyser uppmärksammas också motståndet och aktiviteterna hos de förtryckta, dvs. det rör sig om olika exempel på s. k. "värdighetsforskning". Enmark sammanfattar sina avsikter med att utgå från sådana förebilder.

Jag ställer det i kontrast till de studier som behandlar familjen som en anonym ingrediens i stora samhälleliga

processer, studier där arbetarfamiljen ibland enbart förefaller vara ett offer för omständigheter de själva inte står på. Jag har velat visa att arbetarfamiljen utgjorde en aktiv anpassning till den verklighet den befann sig i. Familjen och familjemedlemmarna utnyttjade alla de möjligheter som stod till buds.⁴

Enmark finner vissa återkommande och dominerande tendenser i översiktslitteraturen. Familjen behandlas som en beroende faktor, en pendang till de ekonomiska och politiska krafterna. Uppmärksammas dess roll överhuvudtaget är det i regel som en konserverande faktor i de radikalt politiska handlingssammanhangen. Inte minst gäller detta arbetarfamiljen som hamnar helt i skuggan av klassen och de strukturella utvecklingsfaktorerna. Arbetarfamiljen berövas i dessa perspektiv varje möjlighet till progressiv inverkan på klasskampen. Bristen på ingående empiriska undersökningar gör att denna "hypotes" blir till en schablon: flitigt använd men sällan granskad mer i detalj. De dominerande teoretiska perspektiven riktar intresset åt andra håll. Inga fruktbara kontakter etableras mellan teori och empiri. De svepande utvecklingslinjerna gör den familjehistoriska kunskapsutvecklingen fragmentarisk och diffus.

Glappet mellan empiri och teori lägger band på forskarens möjligheter att formulera alternativa tolkningar av historiens förlopp. Empirin går inte att använda till att omvandla vedertagna teoretiska antaganden, samtidigt som teorin inte inspirerar till att söka annan empiri.⁵

Analyserna av mellankrigstidens arbetarfamilj har, menar Enmark, handikappats av en teoreticistisk ideologisk snedvridenhet som kan sammanfattas i tre teser: funktionsbortfallen och familjelivets kris i industrisamhället; familjismen med en privatisering och social isolering av kärnfamiljerna; förborgerligandet av arbetarfamiljerna. Den dominerande bilden får klart ideologiska innebörder. Familjen blir på en gång mindre betydelsefull, mer avskild från de offentliga handlingssammanhangen och alltmer likformig. Klasssamhället verkar på väg att försvinna – ungefär som det med jämna mellanrum har gjort inom sociologin under hela efterkrigstiden. Själva grundvalen för en progressiv samhällsutveckling i enlighet med det historiematerialistiska perspektivet upplöses. Vetenskap som ett slags borgerlig ideologi alltså, även om Enmark inte använder sig av sådana svepande slagord.

Antagandena om funktionsbortfallen, familjismen och förborgerligandet av arbetarfamiljen har

enligt Enmark fått ett alldeles för stort utrymme inom den etnologiska familjeforskningen. Denna har okritiskt övertagit teoretiska modeller och perspektiv från samhällsvetenskaperna. I stället gäller det att bevara hypoteserna om arbetarfamiljen som en potentiell utvecklingsresurs, ett medel för arbetarklassens vidare frigörelsesträvanden. Här är det möjligt att anknyta till mer konkretiserande resonemang hos olika teoretiker, exempelvis när det gäller "privatiseringens" olika effekter för skilda samhällsklasser. För "borgerligheten" innebär reträtten från de offentliga handlingssammanhangen en övergång i en allt snävare familjism, men för arbetarklassfamiljen kan privatiseringen betyda vidgade möjligheter både individuellt och kollektivt. Genom att inte ta hänsyn till dessa klassmässiga skiljelinjer skymmer familjeforskningen sikten mot de alternativa utvecklingslinjerna.

Huvuddragen i det kritiskt utforskande perspektivet i "Arbetarfamilj i empiri och teori" är alldeles klara. Detaljerna kan sedan diskuteras. Har exempelvis funktionsminskningen sedan trettioåret verkligen varit så omfattande som litteraturen brukar räkna med? Ingen kan naturligtvis ha undgått att lägga märke till de grundläggande förändringarna, men vad betyder dessa i ett analytiskt sammanhang? Skall man kanske se ett slags "funktionsstagnation", en "funktionsbefrielse" eller en "funktionskomplettering" bakom de för alla så välkända expansionsmönstren inom exempelvis vårdsektorn? Enmark prövar i det här sammanhanget olika alternativa formuleringar och perspektiv. Det avgörande är att det dominerande synsättet innebär en uppenbar risk att bortse från processer som går i motsatt riktning och som på sikt kan få allt större betydelse. Avhandlingen avslutas precis som sig bör i en "problemställande" ansats med en utblick mot vidare forskning. Författaren sammanfattar också i det sammanhanget några av sina huvudfrågor, d. v. s. de frågeställningar som de schablonerande tolkningsmodellerna kring funktionsbortfallet, familjismen och den borgerliga normativiteten brukar försumma att utveckla.

Tolkningsmodellerna... hindrar forskarna från att ställa frågor rörande arbetarklassens offensiva betydelse för den allmänna familjeutvecklingen. I vilken utsträckning har arbetarklassen skapat sig en egen familjeutveckling? Hur och i vilken mån har arbetarklassen och arbetarfamiljen kommit att påverka andra klassers familjebildningar?⁶

Mottagandet av Enmarks nyorienteringsförsök

Mats Hellspong beskriver i RIG fakultetsopponentens insats som en "skoningslös, tre timmar lång kritik" av Enmarks avhandling. Han meddelar inte att han själv inte var med, att han bygger på hörsägen. Karakteristiken stämmer väl överens med fakultetsopponentens eget synsätt:

Under den tre timmar långa disputationen visade jag hur Enmark bryter mot så gott som alla vetenskapliga grundregler. Detta struntade dock både han och betygsnämnden i. Avhandlingens brister tog de lätt på. Den godkändes enhälligt.⁷

Som läsare, åhörare och medagerande i de göteborgsetnologiska diskussionssammanhangen kan jag bidra med en både enkel och uttömmande förklaring till betygsnämndens föregivet "besynnerliga" beteende. Inte visade Ehn på några "brott" hos Enmark mot de vetenskapliga grundreglerna! Han visade överhuvudtaget inte upp mycket annat än sin egen arrogans på ett sätt som chockerade också observatörer med gedigna erfarenheter från disputationssammanhang. Man kände sig i auditoriet närmast som en socialantropolog inför helt exotiska ritualer och främmande beteendemönster. Varför verkar Ehn inte en enda gång slås av tanken att det kunde vara hans perspektiv och attityder som var dubiösa? Visst är det väl absurt med en sådan total brist på förståelsefull inställning på kulturanalysens hemmaplan?

Nu blir man förvånansvärt van vid struntprat i akademiska diskussionssammanhang, men den systematiska bristen på sakliga argument vid det här tillfället var ändå uppseendeväckande. Hit hörde också det faktum att fakultetsopponenten under själva disputationsakten efterlyste var avhandlingens empiriska grundmaterial förvarades. Ingår det inte som en självklar plikt för honom att granska detta material, hur det är upptecknat och utformat? Men vi kanske kan räkna med att "stockholmskolans" representanter inte ser en sådan försummelse som särskilt intressant. De är ju som jag redan konstaterat helt fixerade vid försöken att "skriva etnologi" på ett sätt som kan kittla den ack så lätt blaserade läsekretsens smaklökar. Dessa trötts ut och behöver ständigt starkare effekter, "häftiga" tolkningar som ser samband där ingen tidigare kunnat ana dem. "Kultur" blir det samma som "medvetande" och etnologiskt forskningsarbete liktydigt med nya, "spännande" och intressanta tolkningar av dessa kulturella fenomen. Omtolkningarna blir ett självändamål, ett

tillfälle att briljera och lysa med sin etnologiska prosa. Här gäller det inte längre att utnyttja vetenskapens resultat för att förändra samhället i mer förnuftig riktning. Nej, här "gäller det att tolka världen på olika sätt".

I sin recension upprepar, sammanfattar och accentuerar Hellspong opponentens avfärdande av hela Enmarks avhandlingsprojekt. Han finner att det inte tillför den etnologiska forskningen något "nytt och intressant". Resultaten är triviala, oklara och diffusa. Det finns ingen "riktig substans" i försöket att rekonstruera trettioalets Annedal. Vaga och motsägelsefyllda påståenden upphävs av reservationer och brasklappar. Enmark sägs behandla andra forskares insatser med tjurigt avståndstagande, gnälligt och ogeneröst, så länge det inte handlar om göteborgsetnologernas föregivet lysande insatser. "Metoden" hos Enmark går ut på att "antya, misstänkliggöra, insinuera brister hos andra forskare". Avhandlingsförfattaren framställs som en ytterst outvecklade och närmast barnslig amatör. På sin höjd kan han få en klapp på axeln. Hans avhandlingsprojekt kraschlandar under försöken att "ge sig i kast med centrala frågeställningar", men slutresultatet blir ändå ett prov utan värde. "Enmark tillför inte diskussionen någonting, mer än att han sätter fingret på i och för sig intressanta frågor". Förvisso ett huvudsyfte med en problemställande avhandlingsansats, fast tydligen långt ifrån tillräckligt inför de strängt granskande hellspongska ögonen.⁸

Ett "bisarrt drag i avhandlingen är författarens vana att ideligen reservera sig mot sin egen text". Förbehållen och reservationerna sägs vara "skenbart ödmjuka".⁹ Man kan fråga sig hur Hellspong bestämmer ödmjukhetens väsen? Förmodligen sker detta helt intuitivt. Reaktionen är typisk för "stockholmskolan". Nyanser och skeptisk distans hör inte hemma på det etnologiska arbetsfältet. Här gäller att hävda och energiskt driva sina djärva teser. Författaren kämpar mot läsaren för att övertyga om det övertygande i sin tolkning. I en sådan närkamp blir naturligtvis en massa reservationer helt förödande. Allt måste satsas på ett kort. Saknas de djärva teserna – då är framställningen helt enkelt "ofärdig", ett "hastverk". Som fakultetsopponent förtröttades inte Billy Ehn att framhålla detta för Enmark och auditoriet. Hellspong bispringer honom utan reservationer i sin bokanmälan.

Inom ramen för "stockholmskolans" konstruktivistiska idealism blir försöken att vidareutveck-

la en mer kritisk historiematerialistisk forskning helt obegripliga. Det är då inte fråga om någon riktig forskning. I det sammanhanget insinuerar Hellspong att lika värdelösa avhandlingsprodukter kan förväntas från Etnologiska institutionen i rikets andra stad även i fortsättningen. Är det inte lite väl magstarkt när det kommer från redaktören för RIG? Krävs det inte någon slags sans och måtta hos en sådan funktionär?

Tydligen inte. Överpolemik och grava missförstånd av ganska genant natur dominerar redaktörens inlägg. Hånfullt påpekar han exempelvis för Enmark att tendensen med "familjens funktionsbortfall" måste anses tillhöra självklarheterna. Barnstugeinstitutionerna är till exempel så kraftigt utbyggda under senare år att "något konkret familjeliv på dagtid inte längre existerar på många håll". Likartade tendenser på andra håll kompletterar bilden. "Utvecklingen har nog varit rätt entydig på många håll." Nu är det ju som jag visat inte sådana triviala fakta som Enmark vill ifrågasätta. Hellspong har inte förmått tillägna sig texten på den punkten. Vad det handlar om är det faktum att också familjeforskarna har börjat problematisera tolkningen av processerna och kritisera just de schablonuppfattningar Hellspong låter cirkulera.

Något liknande inträffar när Hellspong i sin recension avfärdar Enmarks avhandling som en "gigantisk felkonstruktion" därför att materialet om förhållandena i trettioalets arbetarstadsdelar inte kan användas för att utvärdera teorierna om de långsiktiga processerna kring funktionsbortfallet, familjismen och den borgerliga normativiteten. Men var i all sin dar har Enmark givit uttryck för sådana ambitioner? Hellspong tillskriver honom hela tiden kunskapsintressen som ligger i linje med "stockholmsskolans" projekt, trots att Enmark ju inte alls är med i den tolkningskarusellen! Varför göra sig till åtlöje som recensent genom att offentligt dokumentera sin oförmåga att läsa innantill? Exempelen kan lätt mångfaldigas.

"Kulturanalysens" faror

"Stockholmsskolans" problematiseringar förefaller fast knutna till de fritt konstruerade tolkningsövningarna. I boken om "Kulturanalys" från 1982 betonar Billy Ehn och Orvar Löfgren att de presenterar endast "ett etnologiskt perspektiv", vilket ju är en föredömligt tolerant position. Inom ramen för detta perspektiv framstår det som "svårt att problematisera det välkända", d. v. s. det är svårt

att skriva om vardagsföreteelserna så att de ter sig som kulturellt laddade med många olika innebörder och får en djupare mening. Där verkar själva utmaningen ligga! Vardagsföreteelsernas kulturella innebörd skall "uppenbaras".¹⁰ Vardagstänkandets ytlighet och det platta sunda förnuftets vana att hålla sig nära det triviala skall motverkas, så att vardagen kan te sig fräsch och spännande. Liksom de fenomenologiska sociologerna vill "stockholmsskolan" inom etnologin visa på hur medvetandeformernas tolkning kan underlätta förståelsen av de socialt strukturella sammanhangen. Fenomenologer vill nöja sig med att problematisera, illustrera och beskriva olika aspekter av förhållandena. Självfallet högst legitima arbetsuppgifter. Men samtidigt som "stockholmsskolan" ansluter sig till ett likartat perspektiv förefaller dess representanter omforma denna tolkningsuppgift till en närmast positivistisk förklaringsambition där det bara finns utrymme för "ett etnologiskt perspektiv". Deras närmare avsikter är svårångade eftersom programtexterna ogenerat blandar högst oförenliga ambitioner och perspektiv.

Uppfattningarna om vad kulturanalytiker som Pierre Bourdieu och Clifford Geertz står för blir anmärkningsvärt ytliga och delvis felaktiga i "Kulturanalys". Där framställs exempelvis "tjocka beskrivningar" som om det bara vara en fråga om att smeta på i tjocka lager med mer eller mindre kuriösa detaljer. Det historiskt konkretiserande konfliktperspektivet hos Geertz mystifieras och förvanskas. Historikern Christer Winberg ser i detta arbetssätt hos Ehn och Löfgren en godtycklig impressionism utan egentlig verklighetsförankring. Hur det egentligen var och är, det blir i ett sådant perspektiv ointressant jämfört med frågan om vilka nytolkningar som går hem. Hela det "problemställande" perspektivarbete som Enmark koncentrerar sig på i sin avhandling blir därmed också ointressant för "stockholmsskolan". Kanske inte i de allmänna uttalandena, men i den praktiska tillämpningen. Varför får exempelvis följande principiella förslag ingen genomslagskraft för Billy Ehns sätt att opponera eller Mats Hellspongs sätt att recensera? Det handlar om en varning för de alltför trendmässiga idéerna.

Tolkningarnas attraktionskraft är inte detsamma som deras trovärdighet och kunskapsvärde. Ett sätt att stärka kulturanalysen i detta avseende vore kanske att göra även forskarens eget tänkande till analysobjekt och bestämma dess egenskaper som kulturprodukt, typiskt för eller omhuldat i en viss klassposition, ett visst samhällssystem, en viss tidsanda.¹¹

”Det är kulturanalytikerns uppgift att verbalisera de kognitiva kategorier genom vilka människors erfarenhet organiseras” heter det hos Ehn och Löfgren. Kultur som identiskt med medvetande igen alltså och ett medvetande som konstruerats fram av professionella experter på sådana tolkningar. Men nog måste väl också här gälla sedvanliga vetenskapliga regler om kritisk prövning, tolerans och verklighetsorientering? Visst måste det förr eller senare handla om att *utvärdera* de intressanta uppslagen och de spännande påståendena? Inte kan väl hela tonvikten i det etnologiska forskningsarbetet få läggas på försök att med hjälp av en djärv retorik producera egna varianter av modern folklore? Tolkningarnas betydelse har kommit att öka inom alla kulturvetenskaper, delvis som en reaktion mot tidigare prioriteringar. Men detta får ändå inte leda till fullständiga godtyckligheter.¹²

”Stockholmskolan” vill i praktiken tolka reglerna för vad som skall anses vara ”normalt” i de etnologiska forskningssammanhangen. I sin praktiska yrkesverksamhet som fakultetsopponent låter Billy Ehn den allmänna toleransprincipen bli överkörd av sitt eget energiska pläderande för att Enmark inte skall släppas in bland de fullvärdiga professionella etnologerna. Recensenten fyller på med att se avhandlingsförfattaren som en ”amatör”. Enmark tillhör ingen godkänd underkultur vars värde kan diskuteras. Han definieras ut ur det etablerade etnologiska samfundet. Med sociologen Wilhelm Auberts termer kan vi då säga att Enmark betraktas som en ”avvikare”. Han är ingen konkurrent, d. v. s. förhållandet till honom präglas inte av ”konflikt” som mellan olika tolkningsskolor inom en vetenskaplig disciplin. Nej, Enmark följer inte ”Reglerna”. Både för sin egen skull (individualpreventionen) och för hela det etnologiska samfundets bästa (allmänpreventionen) måste han behandlas som en avvikare. Det går inte att föra rationella samtal med en avvikare — de har ingen effekt. Alltså måste avvikaren ”botas” eller på något sätt föras åt sidan. Den obehagliga plikten att genomföra denna rensningsuppgift faller på två stocholms-etnologer som alltså får representera den etnologiska rättrådigheten.¹³

Visst innebär min antikritik ett tillspetsat sätt att betrakta Ehn och Hellspong på. Men debattens tonläge har angivits av ”stockholmskolan”. Det erinrar kanske mer om fraktionsuppställningar inom det socialistiska lägret och liknande ideologiskt retoriska övningar än om ett vetenskapligt menings-

utbyte. Ändå vet vi genom vetenskapshistoria och vetenskapssociologi att det ofta är i just sådana grovt tillyxade termer som teoretiskt metodologiska motsättningar har vädrats. Jürgen Habermas ställer med sina idealtyper för den toleranta och rationella vetenskapliga kommunikationen upp en kontrast till verklighetens trist ofullkomliga samsalsformer.

Teori- och metoddiskussionen är utvecklade inom etnologin. Inte heller på detta område kan de intressanta uppslagen föras vidare till ett mer systematiskt och fruktbart meningsutbyte. I en rad ”kulturteoretiska” essäer och antologier letar etnologerna efter förebilder hos filosofer, sociologer och socialantropologer. Sina egna forskningstraditioner tycks man inte längre vilja känna vid. Perspektivfrågorna vädras gång på gång utan att detta verkar kunna påverka de etnologiska arbetsformerna. Meningsmotsättningarna i RIG har uppenbarligen inte rensat luften, snarare förgiftat atmosfären. Sven B Eks kritiska genomgång av ”Den kultiverade människan” upprepas i sak av Karl-Olov Arnstberg efter läsningen av ”Den modärna människan”. Han tycks mena att väjandet för det triviala alltför ofta leder till exotiska tolkningsutfärder och långsökta analogier. ”Empirin måste kunna göras intressant på annat sätt än via sökandet efter aha-effekter.” Inga svar.¹⁴

Ligger inte etnologins och hela kulturvetenskapens utmaning i denna tolkningssituation? Är det inte här frågan om ett mycket svårhanterligt dilemma som gör det angeläget att söka sig fram på olika vägar mot bättre lösningar? Blir inte det grundläggande arbetet med frågekonstruktionen i ett sådant läge minst lika viktigt som det ständiga sökandet efter allt förfärgare svar på tidens trendmässiga frågeställningar? Är det inte läge för en verklig ”konkurrens”, öppenhet och mångsidighet?

Stefan Bohman diskuterar i recensionen av ”Mamma, pappa, barn” alternativa vägar för den etnologiska kunskapsutvecklingen. Motsättningarna har ännu inte blivit helt lästa. De oförnekliga bristerna i Enmarks material kan ses som uttryck för allmängiltiga svårigheter inom etnologin. Metoddiskussionen är utvecklade, konstaterar Bohman. Det är svårt att kommunicera om generaliseringsproblem, alternativa analysvägar etc.¹⁵ Såvitt jag kan förstå kräver en fruktbar diskussion om sådana problem olika garantier mot auktoritära krav på tolkningsföreträde. Försök till monopolisering har ju varit ständiga följeslagare till de akade-

miska etablissemangen, antingen det nu gällt frågan om hur man skall måla tavlor eller skriva avhandlingar i etnologi. Också etnologer har varnat för sådana tendenser. Jag skall bara ta ett par exempel.

Under rubriken "Kulturen är farlig!" skriver Åke Daun om tendensen hos bärare av olika kulturer att bli intoleranta till det som inte "passar ihop med deras egen kultur, logiskt eller innehållsligt". Benägenheten att stänga in sig i skilda idévärldar är något som varje deltagare vid internationella konferenser kan studera. "Kultur" kan vara något fördomsfullt och repressivt som "fördömer och tar avstånd på osakliga grunder". Detsamma kan också som Daun framhåller gälla inom "vår egen del av världen", och varför inte då också inom de vetenskapliga diskussionerna.

Det farliga med kulturen är att den är normativ. Den står för det "normala", det rimliga, det sansade. Tingens nuvarande ordning... inlemmas i vår inre bild av den naturliga ordningen. Omgivningen legitimeras genom sin blotta vardaglighet. Detta ökar svårigheterna att genomföra samhällsförändringar.¹⁶

Toleransen och mångfalden måste stödjas kontinuerligt om inte det "normala" skall bli alltför snävt definierat. En viktig del av detta stöd består i en fortlöpande metod- och teoridiskussion. Det är ju som Börje Hanssen framhållit knappast ägnat att förväna att "traditionellt eller teoretiskt betingade olikheter i framställningssätten kan leda till att representanter för olika skolor betraktar varandra med sneda blickar". Som en del av grundforskningen inom ett ämne behövs problemställande och perspektivdiskuterande framställningar för att motverka stelmandet av olika synpunkter till oöverkomliga motsättningar. Hanssens resonemang förefaller i det sammanhanget direkt tillämpliga på den typ av kritik som utvecklas i "Arbetsfamilj i empiri och teori" mot den onyanserade användningen av tankarna om funktionsbortfall, familjism och borgerlig normativitet.

Faran är att man använder en viss typkonstruktion så ofta, att man glömmer bort att den delvis är en konstruktion med bristfälligt empiriskt underlag. Man kan förledas att begagna en sådan hypotes inom områden, där den i huvudsak saknar empirisk täckning.¹⁷

Sociologen Karl Mannheim är främst känd för sina olika försök att förbättra kunskapsutvecklingen med hjälp av det han själv kallade "konkurrensens betydelse på det kulturella området". Hans version av "kunskapssociologi" ingår i det ambi-

tiösa projekt som tyska sociologer från Max Weber till Jürgen Habermas arbetat med: att på en gång kritiskt granska och förbättra intelligentians insatser för en förnuftigt rationell samhällsutveckling. Mannheims utgångshypotes var att själva perspektivläran skulle kunna lära de inblandade aktörerna något. Allting var inte endast en strid om "sanning" och "lögn" där alla meningsmotståndare med nödvändighet måste anses vara moraliskt, vetenskapligt eller politiskt mindervärdiga. Det fanns med andra ord "konkurrerande" perspektiv som man måste lära sig att leva med.

Kunskapssociologin är inte så intresserad av de förvrängningar som följer med avsiktliga försök att vilseleda, som av de skilda sätt på vilka objekt presenterar sig själva för subjektet beroende på skillnader i de sociala omgivningarna. Således formas mentala strukturer oundvikligen olikartat i skilda sociala och historiska omgivningar.¹⁸

Mannheim menade att medvetenheten om denna "relationism" i tänkandet skulle kunna ha en tillnyktrande effekt på de ofta hopplöst låsta samtalsituationerna inom samtida tysk kulturvetenskap. Skulle samma insikter kunna göra en svensk etnologisk teori- och metoddiskussion mindre personligt värderande och perspektivlös? Nu hävdar ju inte kunskapssociologin att allting här i världen skulle bero på i vilket perspektiv man betraktar och tolkar verkligheten. Men själva viljan till diskussion var ändå enligt Mannheim en helt fundamental förutsättning för ett fruktbart meningsutbyte. Kan vi i det sammanhanget se någon skillnad mellan de dominerande perspektiven i Stockholm och Göteborg?

Mannheim renodlar idealtypiskt skillnaderna mellan det han kallar ett "demokratiskt" och ett "skolastiskt" diskussionsklimat. För demokraterna är det endast de sakligt intellektuella argumenten som räknas. Alla diskussionsdeltagare har åtminstone en viss distans till sina egna svårigheter, en viss flexibilitet och vilja att låta sig påverkas. Det är trots allt inte säkert att den egna positionen är den enda möjliga. Skolastikerna däremot låter i sina meningsutbyten retoriken fullständigt behärska scenen. Här finns bara utrymme för "Sanningen" – och så för djävulens manipulationer. Motståndarnas argument är a priori utan tyngd. Inget gott kan komma från det hållet. De grundmurade egna övertygelserna står inte att rubba. Övergången från en uppfattning till en annan vilar på totala "brott", på en fullständig underkastelse, på en "uppenbarelse" eller aha-upplevelse.

Fördemokratiska tidsåldrar har ingen användning för diskussion. De erkänner som vägar till sanning endast omvändelser eller uppenbarelser. De som förvägrar sig själva den sanna tron är helt enkelt förlorade; man kan inte argumentera med dem.¹⁹

Noter

¹ Mamma, pappa, barn, sid 140.

² A. a., sid 137.

³ Arbetarfamilj i empiri och teori, sid 11–12.

⁴ A. a., sid 31.

⁵ A. a., sid 48.

⁶ A. a., sid 136.

⁷ Ehn, Disputation i Jokkmokk, från Doktorandbulletinen nr 53 1987 vid Etnologiska institutionen, Stockholms universitet, samt Hellspong i RIG årgång 70, sid 166.

⁸ RIG årgång 70, sid 116–121.

⁹ A. a., sid 121.

¹⁰ Kulturanalys, Stockholm 1982, sid 11–12.

¹¹ A. a., sid 117–122 och om ”tjocka beskrivningar”, sid 22, 67. Christer Winberg, Några anteckningar om historisk antropologi (manuskript), sid 18–21; jfr också med

Birgitta Odéns uppmaningar att analysera de ”alternativa tolkningsramarna” utifrån ideologiskt betingade modeväxlingar i förebilder och kunskapsintressen – och inte endast då de gamla professorernas föreställningar. Odén, ”Den osynliga historien” i Studier i historisk metode 17, Oslo 1983, sid 9, 22 och Torsten Hägerstrand, ”Historia och tvärvetenskap. Samtal med B. Odén” i Över gränser. Festskrift till B. Odén, Lund 1987, sid 3, 8.

¹² Kulturanalys, sid 103 och sid 13 med hänvisning till Ulf Hannerz m. fl., Kultur och medvetande. En tvärvetenskaplig analys, Sthlm 1982, sid 10 (och inte sid 4 som anges).

¹³ Aubert, Det dolda samhället, Sthlm 1968, sid 19–20.

¹⁴ RIG årgång 68, sid 108–109.

¹⁵ RIG årgång 70, sid 20–22.

¹⁶ Daun, Strategi för gemenskap, Sthlm 1976, sid 186.

¹⁷ Hanssen, ”Hypotesernas roll inom historisk och nutidsinriktad samhällsforskning” i Statsvetenskaplig tidskrift, årgång 65, 1962, sid 123, 129.

¹⁸ Mannheim, Ideology and utopia, London (1936) 1960, sid 238.

¹⁹ Mannheim, Essays on the sociology of culture, London 1956, sid 191.

Replik av Mats Hellspong

När jag gav min recension av Romulo Enmarks avhandling i RIG 1987: 4 en starkt polemisk utformning, var det naturligtvis för att få till stånd en debatt i RIG, som förhoppningsvis skulle kunna vara både principiellt intressant och upplagehöjande. Möjligen hade jag främst förväntat mig en debatt inom ämnet, vilket inte hindrar att sociologen Rolf Törnqvist är välkommen, särskilt som hans inlägg är av den kreativa sorten, även om jag inte precis delar hans värderingar. Inlägget har ju en principiell syftning långt utöver fallet Enmark, men det är nog ändå naturligt att jag här främst uppehåller mig vid kritiken av min kritik i RIG.

Törnqvists debattinlägg formar sig till en vältaglig utläggning om behovet av ett öppet samtal. Det tycks vara illa ställt med den saken i etnologin. ”Stockholmskolan” företrädare skildras som särdeles aggressiva. Trots sin obestridliga orientering i ett grannämne undrar jag om Törnqvist är så alldeles väl underrättad om den etnologiska debatten. Om Törnqvist ser sig omkring en smula, så

skall han kanske på nära håll upptäcka fler utrerade polemiker än stockholmsetnologerna. Och vad är det för fel med det? Det är knappast den överhettade debatten, som är det största hotet mot svensk etnologi idag. Vid sitt självpåtagna berömmande av Enmarks avhandling framhåller Törnqvist just kritiken av vedertagna uppfattningar som berömlig. Varför är det då klandervärt att Enmarks egen avhandling kritiserar och kritiserar hårt?

Törnqvist ondgör sig över att ”stockholmsetnologerna” är blinda för förtjänsterna i Enmarks avhandling. Men han tycks inte vara medveten om att hans eget inlägg avslöjar en kompakt oförmåga att ta till sig kritiska anmärkningar mot avhandlingen. Törnqvist kan uppenbarligen inte erkänna att någonting i Ehns tre timmar långa opposition eller i min sex sidor långa recension kan ha fog för sig. Mental blockering tycks alltså inte vara förbehållet ”stockholmskolan”. Att min anmälan fick en medvetet tillspetsad form beror till inte oväsent-

lig del på just denna ovilja att lyssna på kritik, som demonstrerades vid och kring göteborgsinstitutionen i samband med avhandlingens ventiler. Visst skall vi ha öppna samtal men en förutsättning är naturligtvis, att bägge parter bryr sig om att lyssna. Annars blir ju Törnqvists plaidoyer för det öppna samtalet rent hyckleri.

Törnqvist gör ett huvudnummer av att kritiken mot Enmark skulle bottna i en sorts konfrontation mellan "stockholmskolan" och någonting annat, oklart vad ("göteborgsskolan"?). Och denna "stockholmskola" skulle kännetecknas av att syssla med "kulturanalys", något Törnqvist beskriver i starkt negativa termer. Själv är jag visserligen verksam vid stockholmsinstitutionen, men jag har inte som forskare i någon egentlig mening sysslat med kulturanalys. Jag är inte någon av måltavlorna för Enmarks polemik i avhandlingen och det är ingalunda mer "häftighet" som jag efterlyser i hans Annedalsundersökning. Däremot efterlyser jag verklig substans, vettig disposition, begripligt språk, en kritisk distans till det egna källmaterialet, en koppling mellan teori och empiri, ett korrekt och hederligt återgivande av andra forskares åsikter, någon form av självkritik, något slags resultat förutom rena trivialiteter. Jag tvingas med andra ord påvisa rader av eklatanta brott mot de vetenskapliga grundreglerna. Enmarks avhandling liknar mest av allt ett halvfärdigt kompendium. Det är otroligt att Törnqvist kunnat blunda för allt detta. Min kritik är alltså ingen depraverad kulturanalytikers ointresse för den grå vardagens glanslöse skildrare. Det är mycket enklare än så. Törnqvist försöker helt enkelt blanda bort korten genom att vända kritiken mot Enmark till ett slags generalangrepp mot kulturanalytisk forskning. Det är i och för sig en viktig debatt. Nyligen har ju t. ex. Christer Winberg framträtt med kritik av denna forskning (Historisk Tidskrift 1988: 1). Men det är alltså en helt annan fråga än Enmarks avhandling.

Törnqvist tar sig före att presentera Enmarks avhandling eller "projekt" som han föredrar att säga. Det är ingen ointressant läsning. Men om man skalar bort det högtidliga språket och de värdeladdade begreppen vid presentationen av Enmarks "analys" återstår mest en samling truismer: arbetarfamiljen under trettioalet var "långt ifrån berövad sina vitala funktioner", kvinnan hade "en central roll för hela familjelivet", för männen gällde att "umgänget med arbetskamraterna förde dem också under fritiden ut från hemmet", anne-

dalsborna "strävade efter att skaffa sig så mycket frihet och oberoende som situationen medgav" osv. Jag citerar ur Törnqvists egen redogörelse. Det är möjligt att sådana slutsatser imponerar på en sociolog, inom etnologin är det gammal skåpmat. Kejsarens nya kläder blir inte märkvärdigare för att Törnqvist ger dem en bättre design.

Över huvud taget verkar Törnqvist förtvilet angelägen att visa vad Enmark har *velat* göra i sin avhandling. Jag är mer intresserad av vad han faktiskt har åstadkommit. Jag tvivlar inte alls på, att det finns framstående företrädare för den forskningsriktning inom vilken Enmark försöker finna sig en plats. Men det förbättrar faktiskt inte avhandlingen. Jag tror att "dispyten" om Enmarks avhandling ytterst bottnar i att försvararna lägger tonvikten vid ambitionerna bakom arbetet, medan kritikerna ägnar sig åt närläsning och noterar vad som faktiskt står på baksidorna.

Törnqvist ondgör sig över att jag kallat avhandlingen "en gigantisk felkonstruktion". Vad jag syftade på var den obefintliga kopplingen mellan empirin och teorin, mellan Annedalsmaterialet och kritiken av teorierna om de långsiktiga processerna. Enmark gör ju ett stort nummer av att han uttalar sig i den teoretiska diskussionen med ett empiriskt underlag, som då saknas hos dem han kritiserar. Vad jag ville visa var att hans empiriska material är totalt oanvändbart i sammanhanget. Det är över huvud taget ett kardinalfel i en avhandling att servera empirin i en bok för sig och sedan leverera teorin i efterhand. Om han nu seriöst velat pröva dessa teorier om de långsiktiga processerna, inte bara redovisa andra forskares kritik av teorierna, borde Enmark ha valt ett empiriskt material med stort historiskt djup och provat teorierna mot detta. Det kan väl inte vara så svårt att fatta? Det hade naturligtvis räckt med att bara ta upp en av processerna, t. ex. familismen (eller "familjismen" som Törnqvist säger). Det hade blivit en värdefull avhandling.

"Enmark tillför inte diskussionen någonting, mer än att han sätter fingret på i och för sig intressanta frågor", skrev jag i min recension. Törnqvist kommenterar: "Förvisso ett huvudsyfte med en problemställande avhandlingsansats, fast tydligen långt ifrån tillräckligt inför de strängt granskande hellsponska ögonen." Nej, varför skulle det räcka med att bara peka på några frågeställningar, särskilt som det inte precis är några nya och tidigare okända frågor som Enmark tar upp. Varför inte försöka lösa problemen eller i varje fall några del-

problem och därvid välja en för uppgiften användbar empiri? Att bara ställa problemen kunde ha gått lika bra i en tiosidig tidskriftsartikel, t. ex. i RIG.

Törnqvist spekulerar fantasifullt i vilka orsakerna är till den skarpa kritiken av Enmarks arbete. Själv blir jag nyfiken på av vilken anledning Törnqvist absolut inte kan acceptera kritik av avhandlingen. Varför måste den försvaras med näbbar och klor? Ibland dyker det upp ledtrådar i hans text. På ett ställe klagar han bittert över "kulturanalytisk" etnologi: "Här gäller det inte längre att utnyttja vetenskapens resultat för att förändra samhället i mer förnuftig riktning. Nej, här gäller det att tolka världen på olika sätt." Att försöka tolka världen är alltså ingen tillräcklig motivering för en kulturforskarens strävan. Världen

måste också förändras i någon (progressiv) riktning. Den som trosvisst ställt in sig under fanorna skall tydligen inte behöva få sitt vetenskapliga bagage närgånget granskat. Men även "progressiv" forskning måste få störas med busvisslingar om den är påfallande slarvig och pretentiös.

Jag vill ändå avslutningsvis säga, att jag tror att det är bra att Törnqvist skrivit sitt inlägg. Det är möjligt att jag varit alltför kompromisslöst kritisk till Enmarks avhandling. Törnqvist har nu fått chansen att, mångordigt, togföra de goda intentionerna bakom "projektet". RIGs läsare har därmed fått tillgång till två olika verklighetsbeskrivningar. Jag kan då bara varmt rekommendera läsning av avhandlingen för att den villrådige själv skall kunna avgöra vilken beskrivning som är mest sannfärdig.

ÖVERSIKTER OCH GRANSKNINGAR

Gunilla Frick: Konstnär i industrin. Nordiska museets handlingar 106. Stockholm 1986. 243 s., ill.

Svensk konstindustri är världsberömd och dess äldre tillverkning betingar idag svindlande priser på auktionsmarknaden. Men i hyttan och fabriken har de vardagliga villkoren alltid varit hårda och berömmelsen som regel till föga nytta. Under 1960- och 1970-talet har nedläggningar, nedskärningar och sammanslagningar avlöst varann. Kunde detta ha förhindrats i ett positivare samhällsklimat? Jag har svårt att tro det, men känner mig oroad och kluven när någon ifrågasätter vad som skett. Borde inte den utländska berömmelsen motsvaras av en lysande utveckling på hemmaplan? Och varför (som en följd av denna berömmelse) har inte svensk konstindustri tagit bättre hand om sina konstnärer?

En av dem som djärvt gett sig i kast med dessa problem är Gunilla Frick, filosofie doktor i konstvetenskap vid Uppsala universitet. 1978 disputerade hon på en avhandling om Svenska Slöjdföreningen och konstindustrin före 1905. Den be-

handlar industrialismens första årtionden i Sverige och den hantverksetetik som föregick konstindustrins födelse.

I sin nya undersökning, som gäller den moderna konstnärens villkor i industrin, utgår hon från H 55, dvs. konstindustriutställningen i Hälsingborg 1955. Det var ett evenemang som idag ter sig som en höjdpunkt för den varustetik Slöjdföreningen började arbeta med under den populära beteckningen "vackrare vardagsvara" inför Hemutställningen 1917. Till framgången bidrog ett stort antal konstnärligt utbildade formgivare. Femton år senare avskedade Rörstrand alla sina anställda konstnärer utom en. Hur kunde detta ske?

För att finna svaret på denna ganska tillspetsade fråga gör Gunilla Frick en noggrann genomgång av konstnärens uppgifter och anställningsvillkor vid fyra stora och väl etablerade industrier, Orrefors glasbruk, Rörstrands porslinsfabrik, Borås Wäfveri och möbeltillverkaren Dux.

Resultatet visar att konstnärens villkor är beroende av tillverkningens art. Orrefors intar en särställning på så vis att konstnärerna – Simon Gate och Edward Hald – här fanns med redan från

starten. De byggde upp tillverkningen tillsammans med hantverkarna, bodde på bruket och deltog i planeringen. Hald verkade under en tid som företags VD. De stora internationella framgångarna, liksom de goda kontakterna med tidningsvärlden och Svenska Slöjdföreningen, bidrog till att Orrefors kunde satsa tämligen riskfritt på konstnärlig formgivning. Viktigt är också, att denna typ av industri har ett slags inbyggt motstånd mot automatisering. Tillverkningen är snabb, kan lätt läggas om och bygger på handgrepp som kräver både skicklighet och kostnärlig uppfattning. Från konstnärlig synpunkt således ett mönsterföretag.

Rörstrand, som är Sveriges äldsta konstindustri, har en mer omständlig produktionsapparat med stort sortiment och sega traditioner från 1700- och 1800-tal. Flera gånger har man sökt rationalisera tillverkningen. Redan på 1920-talet avskedades dekoratörer. Den konstnärliga satsningen kan dock avläsas bl. a. på museet i Lidköping och i priskuranterna, där modeller och mönster av kända formgivare som Gunnar Nylund, Carl-Harry Stålhane, Hertha Bengtsson och Marianne Westman ses bredvid de många anonyma, men kanske ofta mer säljbara produkterna. Rörstrands tillverkning har alltid varit för stor för den enskilde konstnären. Vid slutet av 60-talet kom en ny rationaliseringsvåg och mycket sopades ut i ett försök att rätta lönsamheten.

Borås Wäfverier bygger på en tradition där konstnären är allt annat än självklar. Inom textilindustrin, påpekar Frick, lånades mönster och idéer från olika håll. Särskilda uppköpare reste till Paris och Leipzig för att inhandla mönster, som vid hemkomsten ändrades och anpassades till svenska förhållanden. Senare än de flesta började textilindustrin anställa konstnärer. Först tack vare isoleringen under andra världskriget framtvängades en förändring. Mot slutet av 1950-talet önskade företaget skapa en egen konstnärlig profil. 1957 anställdes Inez Svensson som konstnärlig ledare. Vid den tiden rådde fortfarande goda tider och konstnärerna tog för givet att deras önskemål skulle beaktas. De skapade entusiastiskt mönster efter sitt eget huvud utan att fråga sig för vem och till vad nytta. Senare när den ekonomiska krisen drabbade textilindustrin, blev konstnären, enligt Inez Svensson, mer medveten om sitt ansvar.

Dux, slutligen, har liksom de flesta möbeltillverkare i landet vuxit fram ur en hantverkspräglad småindustri, som baserades på två framgångsrika produkter, pinnstolar och madrasser. Formgiv-

ningen byggde ofta på lån eller plagiat: "Till 1945 anskaffades möbelyper dels på köpta modellritningar dels på knyckta idéer som tillyxades så gott det var möjligt", skriver Möbelfabrikanten 1959.

Så småningom etablerades dock samarbete med olika konstnärer och arkitekter, t. ex. Carl Malmsten, Bruno Mathsson och Antonio Gioija från Italien, känd för skåpserien Avanti. Det är vanligt att möbelformgivarna frilansar. De är då visserligen obundna, men har inte full möjlighet att kontrollera vad som sker med deras skapelser under tillverkningen. Samarbetet med Bruno Mathsson innebär inte nyskapande, eftersom Dux här intar rollen av en sorts förläggare, som, enligt dess VD, endast åtar sig att publicera en redan tidigare utgiven bok.

Huvuddelen av Gunilla Fricks täta och synpunktsrika text ägnas dessa fyra företag. Hon visar att konstnärens roll skiftar från företag till företag, att traditionen gynnar lån och plagiat och att – med få undantag – konstnärens ställning i industrin aldrig varit självklar, men heller inte statisk. Det har ändå funnits möjlighet till samtal och förnyelse.

Efter genomläsningen känns det därför som om nytt ljus också faller över den ursprungliga frågeställningen. Hur kunde detta ske? Jo, avskedandena var naturliga därför att konstnärens ställning aldrig blev stark, vare sig 1955 eller under mellankrigstidens blomstringsår. Deltagande i utställningar som H 55 säger inte så mycket om hans eller hennes position inom företaget.

I de två sista kapitlen, som är särskilt intressanta och kontroversiella, eftersom Frick här söker formulera ett orsakssammanhang, diskuterar hon med polemisk skärpa kulturpolitikens roll för konstindustrins utveckling. Kort sagt menar hon att den egendomliga blandning av hantverksidealiserings och USA-fientlig vänstervridning, som präglade det sena 1960-talet och en stor del av 1970-talet, bidrog till att kulturetablissemangen svek konstindustrins anställda formskapare i ett ögonblick då man borde ha gjort en blixttutrykning till deras stöd. Bland svikarna utpekar hon Föreningen Svensk Form, något som utlöste en animerad diskussion. (Form 1, 2, 3/1987).

Det är begripligt om Gunilla Frick, efter många års forskning kring den konstindustriella uppladdningen vid sekelskiftet, blir upprörd när hon finner att utvecklingen ser ut att ha rört sig i cirkel: Efter ett halvt sekels kamp återvänder man till status quo.

Men är detta hela sanningen om den svenska konstindustrins uppgång och fall? Nej, jag tror inte det. Eftersom de fyra utvalda industrierna är sinsmellan så olika – Orrefors är ju t. ex. fortfarande starkt beroende av sina konstnärer – skulle flera exempel antagligen nyansera bilden ytterligare. Konstnärens roll förändras med industrin. Idag har han/hon en mer teknisk framtoning och kallar sig gärna designer.

Bakom kulturdebatten, som under den berörda perioden utan tvekan var vacklande och närsynt, följer sig viktiga händelser av mer ekonomisk natur. En analys av den utländska konkurrensens betydelse skulle troligtvis kasta ytterligare ljus

över den ursprungliga frågeställningen. Ändå tror jag att Frick har rätt på så vis att kulturetablissemangets svek påverkade konstindustrins beslutsfattare. Om tillverkningen får dålig kritik, om exempelvis Ulf Linde skriver att konstindustrins produkter är likgiltiga (i jämförelse med hantverkarnas), är det nog många som lyssnar.

Men var de så dåliga? Vad jag saknar i Gunilla Fricks engagerande framställning är en analys av själva konstnärligheten. Alltså: Har tillverkningen blivit mindre estetisk, dvs. "fulare" med åren. Och kan detta i så fall sättas i samband med konstnärens försvagade ställning i industrin?

Anne-Marie Ericsson

KORTA BOKNOTISER

Kyösti Väänänen: Herdaminne för Ingermanland. I. Lutherska stiftsstyrelsen, församlingarnas prästerskap och skollärare i Ingermanland under svenska tiden. Skrifter utg. av Svenska Litteratursällskapet i Finland. 538. Deutsche Zusammenfassung. Helsingfors 1987. 346 s., 1 karta, ill.

Det livaktiga Svenska Litteratursällskapet i Finland har som nr 538 i sin skriftserie publicerat första delen av Kyösti Väänänens ovan rubricerade herdaminne, ett *succanum extraneum* av största intresse.

Genom fredsslutet i Stolbova 1617 erhöll Sverige det tidigare ryska Ingermanland, ett härjat och krigstrött land med en såväl etniskt som religiöst heterogen befolkning: ortodoxa ingriner, voter och ryssar; svenska, tyska, finska och estniska lutheraner samt andra smärre grupper.

Trots alla löften att respektera de ortodoxa religionsutövarna byggde den svenska regeringen målmedvetet ut den lutherska kyrkoförvaltningen. Vid sidan av Viborgs stift inrättades en superintendentur över Ingermanland med säte i Narva, guvernementets residensstad. Härifrån drevs det lutherska omvårdelsearbetet hänsynslöst av särskilt superintendenten Johannes Gezelius d.y. (1647–1718), senare biskop i Åbo. Endast rysktalande ortodoxa tolererades, alla andra betraktades som protestanter. Härigenom gjorde man sig skyldig till ett även politiskt känsligt förtryck av stora mått.

Den religiösa och etniska mångfalden splittrade kyrka och skola. I större centra som Narva fanns vid sidan av den svenska domkyrkoförsamlingen såväl finsk som tidvis estnisk samt tysk menighet. På liknande sätt förhöll

det sig inom skolväsendet. Av befattningshavarna kom nära 30 % från Finland, 17 från Ingermanland och drygt 18 från Sverige. Tyskland bidrog med nära 11 % osv.

Det svenska väldet i Ingermanland gick till ända under det Stora nordiska kriget. Nöteborg uppgavs 1702, Nyenskans året därpå. Narva och Ivangorod stormades 1704 och 1709 följde det stora nederlaget vid Poltava. Freden i Nystad 1721 beseglade den svenska stormaktens öde för alltid.

Av herdaminnets 346 sidor ägnas de första drygt 100 åt översikter av skilda slag: historiska, demografiska, statistiska. Utmärkta tabeller underlättar överblicken.

Den egentliga matrikeln (s. 105–303) inleds med en kronologisk förteckning av stiftsstyrelsens befattningshavare, följd av en motsvarande över församlingarnas prästerskap och lärare, i båda fallen med hänvisning till den numrerade, alfabetiskt ordnade biografiska delen. Denna innehåller utförliga uppgifter om 382 prästmän och lärars karriärer och familjeförhållanden, dock utan förteckning av efterkommande och barn. Däremot har i görligaste mån publicerade skrifter medtagits, i många fall välkomna kompletteringar till gängse bibliografier. Framställningen avrundas med en imponerande käll- och litteraturförteckning (304–330) samt ett personregister (331–343). En tysk sammanfattning underlättar orienteringen för de icke svenskunniga.

Ingermanlands herdaminne rymmer – för att citera presentationstexten i Sällskapets informationsblad 1/1987 – "märkesmän ur olika kulturkretsar: Isak Biörck var en tidig svensk skådespelsförfattare, Matthias Salamanius en betydande finsk diktare och Johan Andreas Helwig bemärkt skapare av tysk andaktslitteratur. Heinrich Stahlus författade den första estniska grammatiken

och Johannes Reuter översatte delar av bibeln till lettiska". Många gamla finska släkter fortlever alltjämt i hemlandet: Donner, Karsten, Poppius, Krook och andra.

Även kända svenska namn möter i matrikeln, såsom Johannes Rudbeck d. y. (1623–1667), superintendent i Narva och bror till Olof Rudbeck d. ä., Erlandus Werman även kallad Hiaerne, svensk kyrkoherde i Nyen och far till den i Ingermanland födde, berömd Urban Hjärne. Nämnas kan även Laurentius Elfvedalius i domkyrkoförsamlingen i Narva, broder till Erik Elfvedalius, eloquentiae professor i Lund.

Den ingermanländska matrikeln är en guldgruva att ösa ur. Författaren, Kyösti Väänänen, docent i Finlands och Skandinavians kyrkohistoria vid universitetet i Helsingfors, tillika i Finlands historia i Joensuu, är att gratulera till en kulturprestation av ovanliga mått.

Sven G. Sjöberg

Erna Lorenzen: Hvem sagde nationaldragt?
Forlaget Wormianum. Højberg 1987. 104 s., ill.

Vi som sysslar med det folkliga dräktskicket har länge hävdat, att det inte var så särpräglat och geografiskt bundet, som de flesta tror. Det är inte lätt att vinna gehör för sådana idéer, i synnerhet som det hittills har saknats systematisk forskning på området. Nu har det emellertid kommit en bok, som tar itu med dessa problem.

Det var Erna Lorensens avsikt, att denna bok skulle bli en direkt uppföljning till hennes avhandling som kom 1975, men av olika anledningar blev det inte så. Men trots att forskningsarbetet utfördes för mer än tio år sedan är boken inte på något sätt "förlegad", tvärtom.

Författaren tar sin utgångspunkt i frågan "Hvornår begyndte man at gå med folkedragt?" Den frågan är inte så lätt att besvara och hon vänder därför på den och undrar vad en folk- eller sockendragt egentligen är. För att kunna besvara den frågan gör hon en djupdykning i historien för att ta reda på vem som "uppfunnit" dessa begrepp och vad de hade för föreställningar om detta.

Men hon nöjer sig inte med detta, utan undrar också om skillnaderna mellan allmogens kläder och den enkla stadsbefolkningens verkligen varit så stora som vi i allmänhet föreställer oss.

För att besvara dessa frågor går hon långt tillbaka i tiden och visar hur överheten har betraktat bönderna och deras kläder genom tiderna. Hon gör också en noggrann genomgång av alla bilder med folkliga motiv och diskuterar idéerna bakom dem. Eftersom dessa bilder i hög grad har bidragit till att befästa idéerna om allmogens lokalt särpräglade kläder undersöker – och visar – hon också hur mycket man kan lita på dem i det avseendet.

Hon har också gått igenom skrifter som bygger på material från folkminnessamlingarna och lokalhistoriska årsböcker. Detta för att se hur mycket av tidens stäm-

ningar som har präglat dessa berättelser, vilka i hög grad har påverkat de nutida föreställningarna om det folkliga dräktskicket.

Hon ägnar sig också åt "museerne og deras folk" och visar hur museerna och deras verksamhet har påverkat allmänhetens uppfattning om det lokala dräktskicket, på gott och ont.

I Danmark är det bara folkdansare som använder folkdräkt och till slut tar hon också upp folkdansens betydelse i sammanhanget. Hon gör också jämförelser med folkdräktsrörelsen i de övriga nordiska länderna, där dräkterna används mer allmänt och där förhållandena därför skiljer sig en del från de danska. Hon ger också rekommendationer om hur vi ska dokumentera våra nysyddas dräkter, så att man ska veta något om dem, när de en gång hamnar på museum. Hon anser nämligen, precis som anmälarerna, att det är en självklarhet att även dessa dräkter skall samlas in och bevaras för eftervärlden.

Eftersom det fortfarande finns önskemål om lokala dräkter på skilda håll i landet, är det tacksamt med en bok av detta slag, som kan bidra till att öka förståelsen för hur allmogen verkligen klädde sig.

Slutligen vill jag säga att det är en mycket vacker bok. Den har över hundra bilder, varav hälften i färg och trycket är utmärkt. Den är i stort format (A4) vilket bidrar till det goda intrycket. Tack vare att den är tryckt med hjälp av diverse bidrag kostar den bara ca 200 kronor. Den kan enklast beställas genom den danska tidskriften SKALK.

Ulla Centergran

Sören Jansson: Den moderne bonden. Familjejordbruket i industrisamhället. Gidlunds. Stockholm 1987. 114 s., ill.

Sören Jansson, som disputerade 1981 på en avhandling om föreningslivet i Enköping, har något i skymundan varit en av detta decenniums produktivaste svenska etnologer. Det behov av tillämpad etnologi i samhällsplaneringens tjänst, som Åke Daun väckte med sina uppmärksammade boendeundersökningar på 1970-talet, har Jansson bidragit till att tillgodose i en rad arbeten. Hit hör två undersökningar initierade av Postverket, *Postanstalt eller lantbrevbäring* (1976) och *Nya grannar* (1984), och en på initiativ av Socialstyrelsen, *Maten och myterna*, ännu ej publicerad. Härtill kommer en mer kulturhistorisk studie, bidraget till boken *Strömkarlar*, om flotningen i Dalälven (1984).

Den moderne bonden är en fristående undersökning utan beställare. Jansson har velat teckna bilden av familjejordbrukarens förändrade villkor och arbetsmönster i efterkrigstidens Sverige. Han har gjort det genom att närmare bekanta sig med förhållandena i tre uppländska socknar: Markim, Orkesta och Frösunda. Studien bygger

främst på intervjuer och läsaren möter några av bönderna och ännu mer bondhustrurna i närbild. Detaljerna lämnas dock åt sidan och vissa generella drag dominerar i diskussionen. Man kan säga att de beskrivna förhållandena är tämligen representativa för slättbygdernas mer aktiva jordbrukare, däremot inte för t. ex. det norrländska småjordbruket.

Ett genomgående tema är att allt mer resurser koncentreras på produktionen, medan reproduktionen snabbt förlorar i betydelse. Eftersom den senare i mycket var kvinnornas område, t. ex. den egna textilframställningen, betyder detta att kvinnornas roll förändrats radikalt. Revolutionen är större i köket än på åkern som Jansson uttrycker det. En stor del av hans intresse koncentreras över huvud taget just på könsrollerna. Bondens hustru har allt oftare ett arbete på deltid utom hemmet men gör samtidigt viktiga punktinsatser i jordbruket vid besvärliga arbetstoppar. Utomstående arbetskraft är svår att få tag i och familj jordbruket blir allt mer familjecentrerat. Bondens arbete i dag är ett utpräglat ensamarbete men också ett precisionsarbete, som kan ge tillfredsställelse och självkänsla. Den prydligt plöjda åkern är något som bedöms och kommenteras av grannarna.

Den moderne bonden är typisk för Sören Janssons etnologiska intressen och skrivsätt. Framställningen är resonerande och common sense-inriktad, sparsmakad och en smula tunn. Bland de många mycket goda stilister som finns i dagens svenska etnologi har Jansson en framträdande plats. Han har en essayistisk stil, som vunnit i ledighet med åren. Han prövar gärna rent journalistiska grepp, t. ex. att låta en fiktiv person från vår tid vandra genom socknarna på 1930-talet och göra sina jämförelser mellan nu och då: olika ljud och rörelsemönster, människors och djurs olika närvaro vid gårdarna och på ängarna. *Den moderne bonden* uttömmar ingalunda sitt ämne

men den ger en intressant bild av det svenska familj jordbrukets ändrade villkor mot bakgrund av den förda jordbrukspolitiken och den ritar upp några av de mest karakteristiska dragen i den förändrade livsföringen.

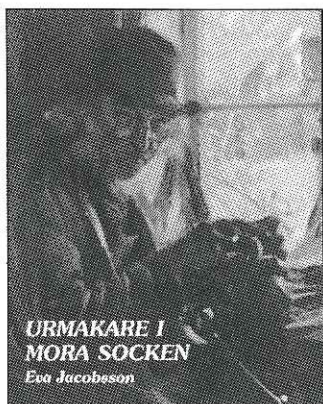
Mats Hellspong

Knuttimring i Norden. Bidrag till dess äldre historia. Red. av Göran Rosander. English summary Dalarnas museum. Falun 1986. 143 s., ill.

Boken innehåller överarbetade föredrag som hölls av nordiska forskare under ett symposium i Tällberg 1983, Timmerbyggnader i Norden före år 1500, i regi av Dalarnas museums forskningsråd. Arne Berg skriver om knuttimring i Norge under medeltiden, Jan Helmer Gustafsson om några centrala arkeologiska fynd i Sverige av träbyggnadskonstruktioner, Lars Pettersson om äldre träbyggnadskonst i Finland – speciellt träkyrkorna – och Tryggve Fett behandlar träbebyggelsen från medeltida stadsgrävningar i Norge. Göran Rosander har dels skrivit en kort inledande översikt om knuttimringens förhistoria i och utom Norden, dels en enligt mitt tycke alldeles utomordentlig avslutande syntes om knuttimringen i Norden under medeltiden, där han framför allt behandlar källäget, dateringstekniker och den historiska utvecklingen. Boken är som helhet en mycket värdefull sammanfattning över var vi står i dag när det gäller kunskapen om den medeltida knuttimringen i Norden. Dock skulle boken ha vunnit på att även innefatta Thomas Bartholins och Klas-Håkan Landströms intressanta föredrag om dendrokronologisk metodik och Dalarnas medeltida timmerbyggnader.

Jan Raihle

Några NYHETER från DALARNAS MUSEUMS FÖRLAG:



Moraarmakeriets uppkomst, tillverkningen, avsättningen, urens kännetecken och inte minst mer än 200 namn på morakarlar som varit selsatta med klocktillverkning genom åren. Rikt illustrerad. 98 s.

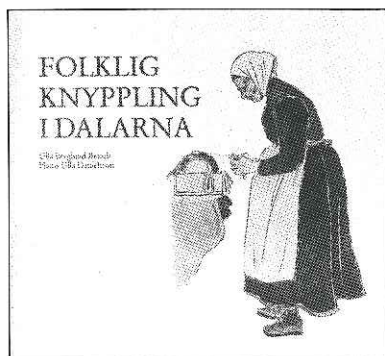
Pris 85:–



Från idiot till självständig människa

berättar om omsorgens historia med Dalarna som exempel. Människor som bott och arbetat på Haggården i Hedemora kommer till tals – till ackompanjemang av ett tidigare okänt bildmaterial. Boken bygger på ett dokumentationsprojekt som letts av Helena Kåks. 64 s.

Pris 95:–



Folklig knyppling i Dalarna

har skrivits av en hemslöjdskonsulent och en museiman. Här finner vi knypplingens historia i Dalarna, jämförelser med Vadsstenaknypplingen, redskapen, knypplerskorna ...

Ett stycke viktig kvinnohistoria och en storslagen folkkonst dras här fram i ljuset. Unikt bildmaterial. 100 s.

Pris 90:–

Beställ gärna direkt från **DALARNAS MUSEUM,**

Box 22, 791 21 Falun eller tel 023/181 60.

Vi levererar med räkning – inget fördyrande postförskott!

KONTORSFOLKET

En etnologisk studie av livet på kontor av Birgitta Conradson



På 1930-talet var det kontorschefen, skrivmaskinsflickan och springpojken som tillsammans bildade KONTORSFOLKET. Idag är vi många fler som arbetar på kontor, och vi kallar oss för direktörer, assistenter, konsulter eller dataoperatörer.

Bland det mest påtagliga i 1900-talets samhällsomvandling är just framväxten av kontor och kontorsarbete. I KONTORSFOLKET, som bygger på erfarenheter från ett försäkringsbolag, skildras vardagsliv på kontor under 1930- och 40-tal, men också idag. Vad hade man egentligen för sig mellan nio och fem på den tiden då de flesta satt trångt, i delade arbetsrum, och de manuella skrivmaskinerna smattrade? Då kontorschefen skulle tituleras kamrer, och skrivmaskinsflickorna smygrökte och drack kaffe på damtoaletterna. Vad har förändrats och vad lever kvar av riter och beteenden på våra nuvarande, mot förr mer hemliknande, men datoriserade arbetsplatser?

Birgitta Conradson är etnolog och verksam vid Nordiska museet. Hon har skrivit flera böcker i olika kulturhistoriska ämnen som *Karameller*, *Sillburkar och tvålkartonger* och *Svenska skyltar*. Hon har också publicerat ett flertal artiklar – inte minst om kontorsfolket.

NORDISKA MUSEET

SVERIGES KULTURHISTORISKA MUSEUM 11521 STOCKHOLM