

Det sydgötiska husets (vetenskapliga) konstruktion

Gunnar Almevik

Landsbygdens bebyggelse från tiden före skiftesreformerna framställs numera som en avhandlad epok inom bebyggelsehistorisk forskning. Genom den äldre etnologins försorg anses den folkliga byggnadskulturens olika egenskaper vara identifierade, benämnda, uppmätta, karterade och klassificerade. Forskningen är däremot hårt kritiserad och i princip förkastad; det till synes perspektivlösa dokumenterandet, inordnandet i utvecklingsförlopp, tecknandet av kulturgränser och spridningsvägar. Trots det reproduceras alljämt samma byggnadshistoria inom populärvetenskap, kulturmiljövård och undervisning i kulturhistoria för nya studentgrupper, utan vetenskaplig friktion med ny eller tidigare forskning, och med en svagt utvecklade kritisk granskning. Resultatet blir uttunnade, stereotypa och i vissa fall förvrängda återberättelser, av en från början ganska torftig historieberättelse. Det sydgötiska huset som här ska behandlas utgör ett av flera möjliga exempel.

I princip upprepas samma berättelse om det sydgötiska huset som Sigurd Erixon presenterar år 1917; utvecklingen av en ryggåsstuga med öppen svale som byggs samman med ett eller två härbren med loft inom ett utbredningsområde över södra Götalands gränsbygder. Hustypen beskrivs som ålderdomlig och med kontinuitet från medeltid fram till 1800-talets mitt. Alltmedan det sydgötiska huset reproduceras som objekt i

olika texter så renodlas eller omgestaltas dess tillskrivna egenskaper. Roland Andersson och Lena Palmqvist (1999) påtalar exempelvis att ryggåsstugan vanligtvis var knuttimrad medan härbrena byggdes i skiftesverksteknik. Jan-Erik Augustsson (1986) knyter specifika takmaterial och relativa viktmått till hustypen. Ryggåsstugan är enligt Augustsson en tung och massiv konstruktion eftersom den är knuttimrad och försedd med torvtak, medan härbrena är lätta konstruktioner eftersom de byggs i skiftesverk och täcks med halmtak. En annan egenskap som förs till hustypen är att stugan är öppen upp till taknocken och försedd med ett takfönster. Den ursprungliga homejan på stugan i Lilla Bröthult i Jämshögs socken ersattes av ett ”traditionellt” takfönster efter att den flyttats till Skansen och fått namn som ”Blekingestugan”.

Det skriftliga källmaterialet från 1700- och 1800-talen ger en annan bild av byggnadssättet. Pehr Osbeck (1723–1805) framhåller att de flesta stugorna med ”barhus” eller ”häbbar” i Laholms prosteri var av trä, men att somliga var av korsvirke med lerväggar. Nils Månsson Mandelgren (1813–99) dokumenterade en byggnad med stuga och härbren från Norra Danhult i Skåne, som förefaller ha varit uppförd i knuttimring, skiftesverk och korsvirke i en och samma länga. Eventuellt var en vägg i ena härbret byggt i stav- eller resvirke. Jöran Johan Öller (1740–1811) berättar år 1800 om en stuga i Blekinge som under 1700-talets slut

murades i tegel (1996/1800:88). Öller berättar vidare att man på stugorna med ”herbergshus” samt övriga hus med eldstäder hade torvtak. I Jämshög hade torvtaket vid denna tid blivit en knapp resurs eftersom bönderna gått för hårt åt surskogarna med näverfläkning. För att täcka ett stugtak fläktes cirka 180 björkar på näver och en betydande mängd djuprotad grässvål bröts från värdefull ängsmark. Uppgiftslämnaren August Holmberg (1860–1949) beskriver det särpräglade blekingska sättet att lägga torvtak i fyrlagstäckning och droppspån instuckna under nävret vid takfoten, just för att spara in på björknävet (NM 2580:313).

Exempel på bevarade sydgötiska hus uppvisar en mångfald av sätt att bygga samman en stuga och härbren med loft. Lunnahöjastugan från Norra Mellby i Skåne (nu i Degeberga hembygdsparc) är uppförd helt i skiftesverk. Näsgården från samma socken (nu på Frilandsmuseet i Köpenhamn) är uppförd i en kombination av skiftesverk och knuttimring. Grimmatörpet från Örkened i Skåne (nu på frilandsmuseet i Broby) är uppförd helt i knuttimring och har numera torvtak under en så kallad platonmatta av polypropylen. Samtliga byggnader på Grimmatörpet var klädda med spån då de på 1920-talet flyttades till friluftsmuseet.

Syfte och tillvägagångssätt

Den här artikeln behandlar den vetenskapliga konstruktionen av en byggnadstyp: det sydgötiska huset. Motivet har upprinnelse i mitt avhandlingsprojekt, där jag inom en fallstudie studerar byggnader och miljöer i det sydgötiska husets utbredningsområde. Mitt problem är att endast ett fåtal byggnadshistoriska analyser och berättelser i litteraturen fungerar som tankeredskap och ”föreläsningar” till de konkreta byggnader och miljöer som jag står inför. Berättelserna följer eventuellt logiska resonemang i förhållande till en vetenskapligt konstruerad klassifikation, men de är inte alltid logiska eller ens begripliga i relation till

byggnader och miljöer, dvs. som platser där man kan vistas. Syftet med den här artikeln är att beskriva och analysera ett urval berättelser om det sydgötiska huset. Det är således inte en byggnadshistorisk undersökning, utan en undersökning av byggnadshistoriska texter. Jag har försökt besvara den tillsynes enkla frågan: *vad har egentligen byggnadsforskarna sagt om det sydgötiska huset?*

Jag har valt ut ett antal byggnadsforskare som var och en presenterar en mer omfattande och generaliserad historia om denna byggnadstyp. Urvalet är gjort utifrån att de representerar olika discipliner och eventuellt olika paradigmer eller åtminstone olika kronologiska skeden inom respektive disciplinshistoria. De texter som framförallt undersöks är författade av Gunnar Olof Hyltén-Cavallius (1818–89), Sigurd Erixon (1888–1968), Erik Lundberg (1895–1969), Nils-Arvid Bringéus (1926–) och Jan-Eric Augustsson (1950–). Jag intresserar mig för vilka egenskaper som dessa byggnadsforskare knyter till det sydgötiska huset som vetenskapligt objekt: hur det är byggt, varför det ser ut som det gör, hur gammalt det är, var det har sitt ursprung och hur det har förändrats. Jag intresserar mig även för vilken tidigare forskning de bygger vidare på och hur. Efter en genomgång av dessa byggnadsforskares olika bidrag, resonerar jag i mer generella termer om vilket slags vetande som ligger till grund för historien om det sydgötiska huset. Avslutningsvis presenteras några alternativa sätt att betrakta detta märkliga hus på.

Jag har haft som målsättning att ta mig an texterna utifrån deras konkreta innehåll. Jag har försökt förstå och återge tankemönstret, så som det uppträder i formalbeskrivningar, byggnadstekniska förklaringar och klassificeringssystem. För att gripa tag i de ofta undflyende berättelserna har jag använt den schematiska bilden som analysredskap. Bilderna har således en central funktion i den här artikeln.

Byggnadstypens ursprung

Ordsammansättningen ”det sydgötiska huset” tillkom i det svenska språket år 1917, med Sigurd Erixon som upphovsman. Det är en typologisk benämning, som inte existerade i folkmun eller lexikon år 1916. Hustypen definierades som en enkel ryggåsstuga, ursprungligen med öppen svale, till vars gavlar ett eller två härbren med loft hade fogats (1917:153). Utbredningsområdet i Blekinge, Småland, norra Skåne, Halland, södra Bohuslän och delar av Västergötland gav typen dess topografiska prefix. Som synonym och för att framhäva det karaktäristiska byggnadssättet använde Erixon även benämningen ”höglöftstuga”.

Det motiv som Erixon angav för att inrätta en ny typologisk benämning var att råda bot på inkonsekventa folkliga benämningar och den förbistring som rådde i arkivalier och litteratur (1940:67, 1947:230). Bålestuga, lågstuga, högstuga respektive Blekingestuga och Kyrkhultstuga är exempel på några av de benämningar, som brukades innan Erixons terminologi hade etablerats. I en artikel i *Nordisk byggnadskultur* från år 1952 skriver Erixon i subjektformen vi: ”huset som vi brukar benämna sydgötiskt hus”. Han betonar hur allmänt accepterad hans benämning då hade blivit och hur rörigt det var dessförinnan. Härmed rådde inte längre någon förbistring i litteraturen.

Hustypen är inget hus vilket som helst i södra Götaland; typhuset är en ryggåsstuga med gavelsvale som byggts samman med ett eller två härbren. Det har en särpräglad form, eftersom härbret är högre än stugan. Om härbre och stuga ligger under ett tak så är det enligt Erixons taxonomi inte ett sydgötiskt hus, utan närmast någon av typerna mellansvalelänga, gavelkamarhus, framkamarstuga eller långloftsstuga.

Stugutvecklingen i Varend

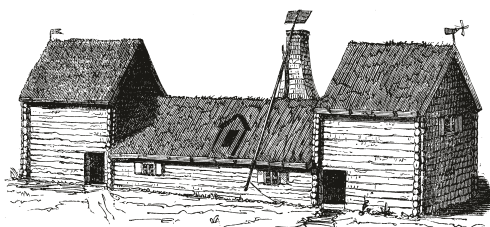
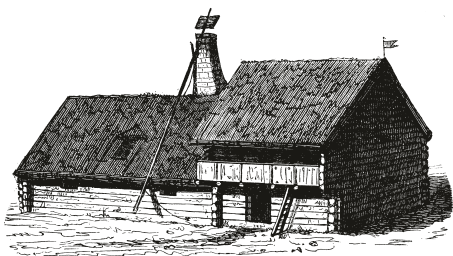
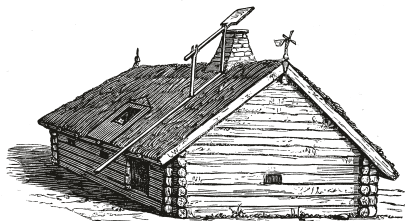
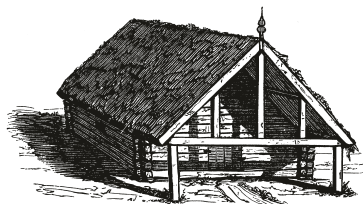
Gunnar Olof Hyltén-Cavallius blev genom *Warend och wirdarne* (1868) en pionjär

inom svensk folklivsforskning. I detta verk behandlas folketro och materiell kultur i södra Smålands så kallade huvudbygd. Den byggnadshistoria som Hyltén-Cavallius presenterar illustreras av sex byggnadstyper, som var och en skildrar olika steg i en utvecklingshistoria. Den evolutionistiska framställningen är medveten och med tydliga naturvetenskapliga referenser:

Vi upptäcka här, liksom öfverallt i odlingshistorien, en långsam och naturlig övergång ifrån äldre och enklare, till yngre och mer sammansatta former, enligt samma eviga lag för all organisk utveckling, som äfven gör sig gällande i den yttre naturen (1868:205).

Hyltén-Cavallius berättelse börjar med den primitiva jordkojan, som ersätts av en enkelt timrad byggnad, en *rökstuga*, med gavelsvale och mitthärd. Rökstugan transformeras till en *lågstuga*, genom att gavelsvalen byggs in och ger plats åt en farstu och en kove (samma utvecklingshistoria repeteras av 1900-talets byggnadsforskare då man konstruerar typen Morastuga eller enkelstuga, med utgångspunkt från typen eldhus eller megaronhus). Under senmedeltiden började bönderna i Varend att bygga samman bostadshuset med ett på gårdarna fristående försvarstorn. Tornet placerades på lågstugans förstuga, och fick enligt Hyltén-Cavallius namnet förstuguloft. För att ytterligare förstärka stugans ”sidoförsvar” byggdes ytterligare ett ”trädtorn” på dess andra sida, som fick namnet bakhuset (1868:207), eftersom det låg bakom stugan och förstuguloftet med huvudingång. Dessa sena skepnader i byggandets utvecklingsförlopp har det sydgötiska husets form, men de benämns enligt Hyltén-Cavallius för *sparrastuga med förstuguloft* respektive *sparrastuga med hus och bakhus* (benämningen sydgötiskt hus hade ju ännu inte myntats).

Hyltén-Cavallius beskriver hur byggnadsätten förändras, men han ger inga direkta motiv till varför denna ”organiska” utveckling



1. Gunnar Olof Hylltén-Cavallius tecknar en historia där en värendsk rökstuga (eller badstuga) utvecklas till en lågstuga (eller sparrastuga), vidare till en mer komplex sparrastuga med förstuguloft och sist i utvecklingsförloppet står en långa med både sparrastuga, hus och bakhus. Ur *Wärend och wårdarne*. Andra delen sidorna 171, 178, 206 och 208 (1868/1972).

sker. Ett problem för virdarna i Wärend är dock, vilket Hylltén-Cavallius ofta återkommer till i sin berättelse, behovet av försvar mot angrepp och tjuveri. Han berättar exempelvis om hur inbrott genom "tarren" går till, att den låga dörren och den höga tröskeln är hinder för angripare att storma in i bostaden, hur bondedöttrar hålls i jungfrubur på förstuguloftet, hur man kan fly till loftet och därefter fira upp loftbron, samt om bakhUSDörrens funktion som lönnDörr då bonden måste kunna fly till skogs och hur denna dörr gömdes bakom en förtimring vid husbondens sängplats längst fram i stugan.

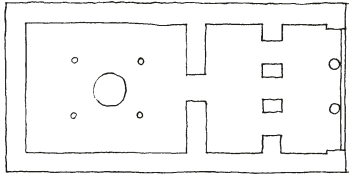
Ett rikare sammansatt hem

I *Svensk bostad* (1942) och *Arkitekturens formspråk* (1949) behandlar arkitekturhistorikern Erik Lundberg den "egendomliga art" av bostadsbyggnad, som han väljer att benämna Blekingestugan, utifrån "det vackra exemplar" som står på Skansen i Stockholm. I en bisats förklaras att Blekingestugan i etnologisk litteratur kallas sydgötiskt hus eller "höglofthus".

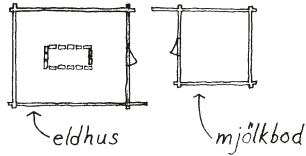
Lundbergs perspektiv på byggnadshistorien är traditionellt konsthistoriskt. Modellen för det folkliga byggnadsskicket är de högre socialklassernas arkitektur, som i sin tur hämtar sina förebilder i västerlandets antik. Enligt Lundberg har Mellaneuropa, de brittiska öarna och Skandinavien präglats av den kultur som trängde norrut från Medelhavsländerna. Lundberg hävdar att "all kulturutveckling skedde därnere" (1942:25). Han påpekar att de bevarade Blekingestugorna på museer, eller de som fortfarande brukades, inte är äldre än från 1700-talet. Men han hävdar alltjämt att de till sin "typ" är ytterligt ålderdomliga. Enligt Lundberg finns skäl att tro att våra storbondgårdar, herresäten och även kungsgårdar under äldre medeltid överensstämde med Blekingestugans typ.

Blekingestugans historiska utveckling, så som Lundberg tecknar den, är kort och koncist: det är fråga om ett eldhus som kombinerats

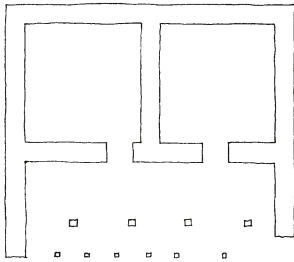
GREKISKT MEGARONHUS →



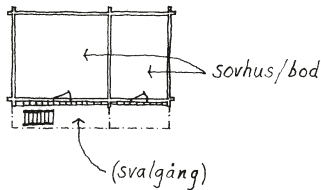
FÄBOD I DALARNA



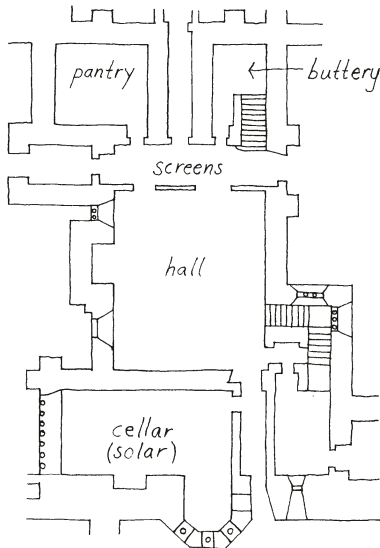
TURKISKT GALLERIHUS →



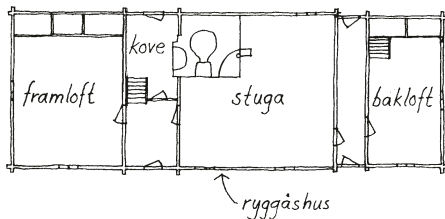
LOFTBOD I DALARNA



ENGELSK HALLBYGGNAD →



BLEKINGESTUGA I STOCKHOLM

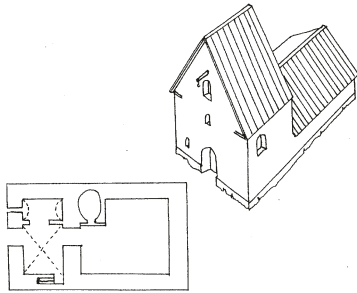


2003-XI-16 *dm*

2. Enligt Erik Lundberg härstammar eldhuset från det antika megaronhuset. Loftboden är i sin tur en utveckling av främre orientens gallerihus. Den engelska hallbyggnaden, i Lundbergs texter representerad av Haddon Hall, sprids till Skandinavien och ger upphov till skicket att bygga samman eldhus och loftbod. Hallbyggnaden består av en central "ryggåsstuga" (the hall) med huvudingång och förstuga (the screens), sammanbyggd med ett torn, som rymmer ett förrådsrum i bottenvåningen (the cellar) och en kammare i övervåningen (the solar), samt ytterligare en loftbyggnad med två förvaringsrum; ett för bröd (the pantry) och ett för dryck (the buttery). Haddon Hall byggdes under Richard de Vernon omkring 1370, det vill säga ganska sent i förhållande till typens spridning till Skandinavien som Lundberg daterar till 800–900-talet.

PACKHUS A.

Vatlings, Fole sn, Gotland



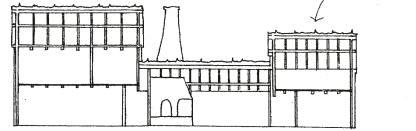
UTVECKLING I SLÄTTBYGD



URSPRUNG, CENTRALBYGD
OCH SPRIDNING



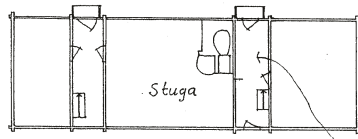
KYRKHULTSSTUGAN B.



UTVECKLING I SKOGSBYGD

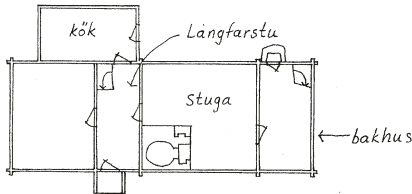


KYRKHULTSGRUPPEN, URSPRUNGSFORM C.



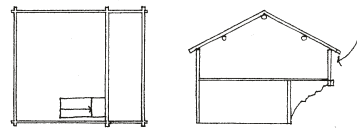
Stensebro, Torups sn, Halland

HÖGENGRUPPEN, VÄSTLIG MELLANFORM I.



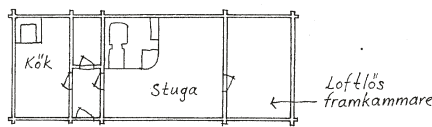
Högen, Örmevalla sn, Halland

LOFTBOD I.



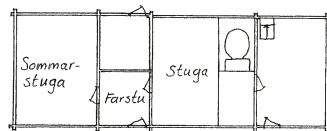
Badeboda, Uppvidinge, Småland

GAVELKAMMARHUS II.



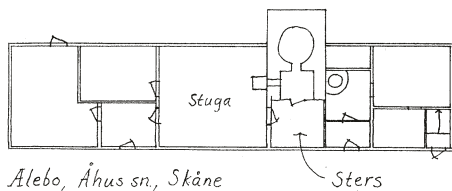
Storegården, Rackeby kyrkby, Västergötland

HOLJEGRUPPEN, ÖSTLIG MELLANFORM II.



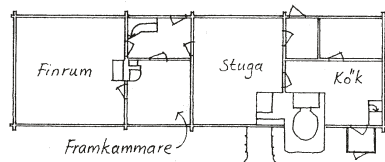
Holje, Jämshögs sn, Blekinge

LÅNGLOFTSSTUGA III.



Alebo, Åhus sn, Skåne

FRAMKAMMARSTUGA III.



Allsjömåla, Augerums sn, Blekinge

2004-1-24 Gunnar Almevik

med en tvåvåningsbyggnad. Eldhuset är enligt Lundberg den svenska bostadens första utgångspunkt, och Blekingestugan bär på ett betydelsefullt vittnesbörd om hur ”ett rikare sammansatt hem” framträder (1942:37). Eldhusets ursprung är det antika megaronhuset och loftbodens förebild finns enligt Lundberg i främre orientens gallerihus. Enligt Lundberg når den enstaka förläggningen av loftbod, eldhus och härbre (dvs. som fristående hus) Sverige redan på 500-talet med Vendelkulturen. Vägen för dessa byggnadstyper, som ”segrade och förblev svensk tradition”, går via goternas boplatser vid Svarta havet över Mellaneuropas germaner (1942:24). En möjlig inhemsk byggnadsutveckling avfärdar Lundberg oartikulerat men bestämt.

Bruket att bygga samman eldhus med härbren och loft uppträder enligt Lundberg ett antal århundraden senare och under ett annat kulturellt inflytande och med en annan spridningsväg. Samma megaronhus och samma gallerihus sprids nu via merovingisk bostadskultur med Karl den store och den franska

riddarkulturen, som slutligen når England med den normandiska erövringen. I England utvecklas hallbyggnaden, som förs vidare till Skandinavien på 800- och 900-talen under de danska kungarnas styre över Storbritannien. Enligt Lundberg är exemplet Haddon Hall i sin helhet en motsvarighet till vår svenska Blekingestuga (1949:162).

Från packhus till bakhus

Sigurd Erixon har i en artikel om *Den blekingiska lantbefolkningens byggnadskultur* (1940) och i huvudverket *Svensk byggnadskultur* (1947) publicerat ett omfattande material om det sydgötiska huset. Den utvecklingshistoria som Erixon framställer är invävd i en komplex klassificering av ursprungsformer, mellanformer, sidoformer och avarter. Erixon är noga med att välja exempel till sin klassifikation i samtida befintliga byggnader. Kanske är detta val ett resultat av en källkritisk medvetenhet (byggnaden kan granskas som källmaterial av andra byggnadsforskare), men eftersom klassifikationen syftar till att struktu-

3. Utvecklingsschema till det sydgötiska huset enligt Sigurd Erixon.

(A. *Packhus*) Förlagan till det sydgötiska huset var enligt Erixon ett nordtyskt handelshus, ett så kallat packhus. Erixon använder Gunnar Svanströms (1945) rekonstruktioner av gotländska packhus som referenser. (*Ursprung, centralbygd och spridning*) Det sydgötiska huset uppstod enligt Erixon under 1100–1200-talet på västkusten i det forna Danmark. Halland är hustypens centralbygd.

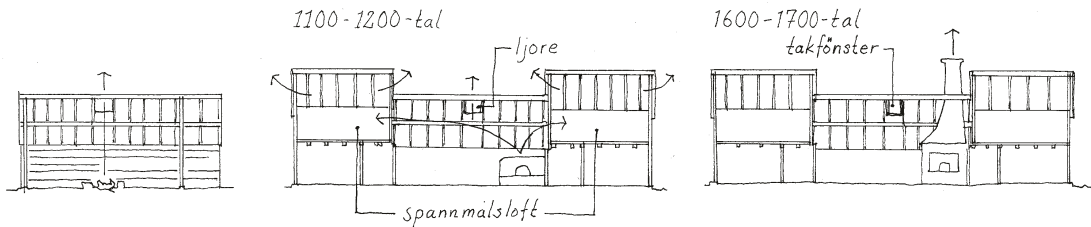
(B. *Kyrkhultstugan*) Kyrkhultsstugan på Skansen gav namnet till den mest arkaiska gruppen av sydgötiska hus i Erixons klassifikation.

(C. *Ursprungsformen*) Inom Kyrkhultsstugegruppen samlar Erixon ursprungsformerna till det sydgötiska huset. Stugan i Stensebro i Halland framhålls som en god representant, med dess genomgående förstugor, härbrenas renodlade förvaringsfunktion och kökets ursprungliga placering inne i stugan.

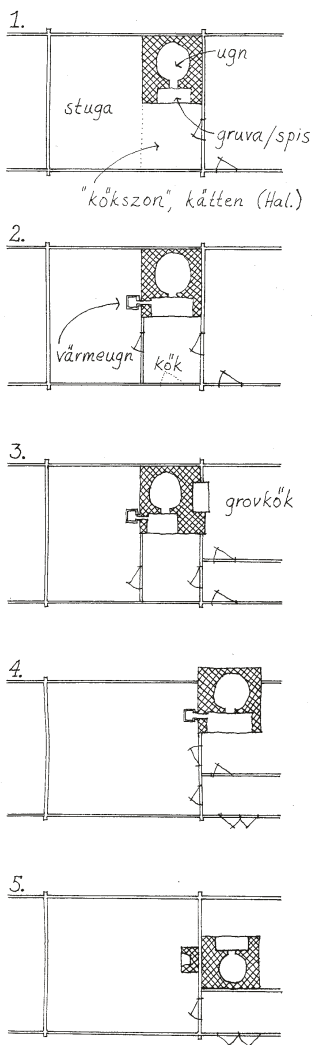
(Utveckling i skogsbygd) I. Under sen medeltid och på 1500-talet spreds enligt Erixon loftboden med svalgång från norr och öster till de södra skogsbygderna. II. Här, med god tillgång på timmer, byggdes stora loftbodar invid stugans främre del. Holjegruppen representerar denna mellanform. III Under 1700- och 1800-talen byggdes många högloftsstugor om, så att hela bostadslängan fick två våningar under ett gemensamt tak. Antingen sänktes högloften eller så timrades den lägre stugan upp i liv med loften.

(*Utveckling i slättbygd*) I. I slättbygderna genomgick det sydgötiska huset en ”krympningsprocess” (Erixon 1945:22). Högloften reducerades på grund av virkesbrist och ovilja till höghusbyggen. I framhärbrät inrättades förstugukök medan bakhärbret fick alltmer renodlad funktion som kammare. Högengruppen representerar denna mellanform. II. Från det ursprungliga västsvenska sydgötiska huset utvecklades i norr de ryggågade framkammargästugorna eller gavelkammarhusen. III. I söder utvecklas det sydgötiska huset till sydsåkanska längorna eller långloftsstugorna.

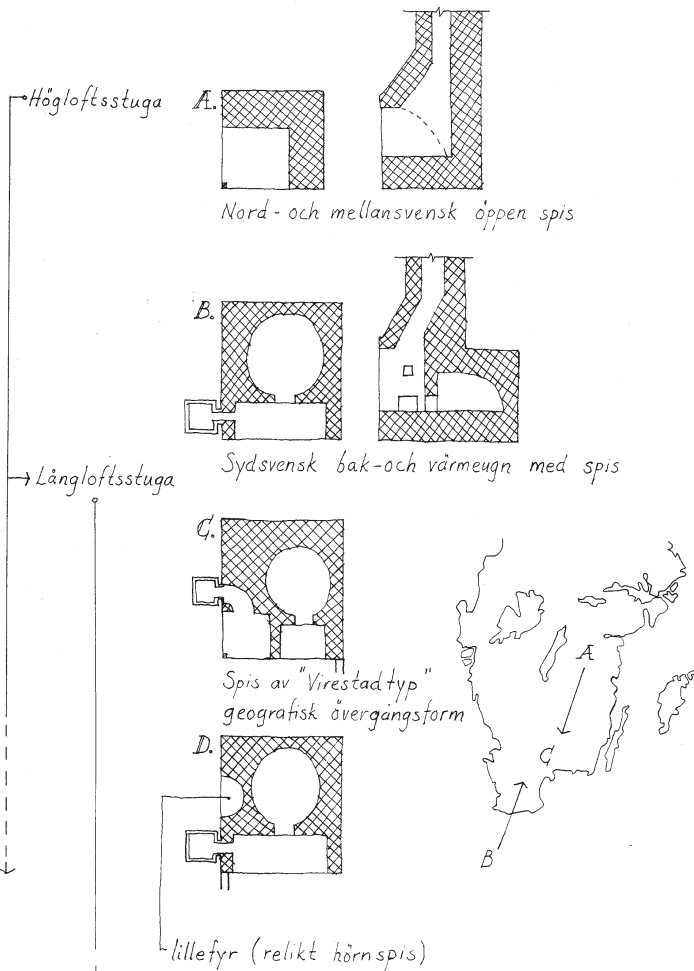
ÖPPEN HÄRD, RÖKUGN OCH SKORSTEN



KÖKET UTVECKLING



VÄRMEUGN OCH ÖPPEN SPIS



2004. III. 02 Gunnar Almevik

rera en kronologisk utveckling över en mycket lång tidsrymd blir den full av anakronismer. En byggnad från en viss tid och en viss plats kan användas som exempel i en utvecklingshistoria som avser en helt annan tid och en helt annan plats. Erixons byggnadshistoria blir därmed liksom Lundbergs fantastisk, det vill säga ytterligt märkvärdig.

Det var under 1900-talet allmänt känt att inget då bevarat sydgötiskt hus var äldre än 1600-talet. Trots detta, eller möjligen av just den anledningen, upptas en väsentlig del av Erixons texter av olika försök att påvisa hus-typens medeltida ursprung. Utgångspunkten för hans huvudsakliga argumentationslinjer är prepositionen ”bak”. I arkivalier liksom i traditionellt språkbruk är *bakhärbre*, *bakhärbärke*, *bakhus* etc. benämningar på det härbre som ligger bakom stugan i förhållande till huvudingången. Benämningen bakhus kan enligt Erixon vara en folketymologisk sammanblandning med ordet packhus (1947:253). Berättelsen är att det sydgötiska huset tillkom med intentionen att sammanföra stugan med ett härbre med spannmålsloft för

att kunna samutnyttja eldstaden (1947:430). Röken från eldstaden i stugan leds vidare till spannmålsloftet genom mellansvalen (den öppna gavelnsvalen som blir ett rum i en sammanbyggd länga), eller direkt till loftskullen genom stugans gavel. Influensen kom från hamnstäderna och köpmännens sätt att bygga samman bostad och *packhus* just för att torka spannmål. Uppslaget kommer närmast från Gunnar Svanström, som år 1945 publicerade en studie om det Liljehornska huset i Visby; ett medeltida packhus med spannmålsloft och en dylik rökförbindelse.

Den andra argumentationslinjen är också etymologisk. Erixon hävdar att det sydgötiska husets *bakhärbärke* beskrivs i en handskrift av den på 1200-talet nedskrivna äldre Västgötalagen (1947:68). En hänvisning görs i notapparaten till en av Erixon tidigare publicerad artikel, som i sin tur leder vidare till ytterligare en not och ett refererat av kyrkobalken i den yngre Västgötalagen. Här anges att böndernas underhåll till prästen innefattar *synghuus* (sånghus), *stuv* (stuga), *bakhaerbaergi*, *nöthus* och *latu* (lada) (1940:68, not 1). Ingenting yt-

4. Eldstadens utvecklingshistoria

(*Öppen härd, rökugn och skorsten*) I eldhuset släpptes röken ut genom ett hål i taket, ett s.k. ljore. Enligt Erixon uppkom det sydgötiska huset med intentionen att utnyttja röken från eldhuset för att torka spannmål på härbrenas loft. När det blev brukligt att uppföra skorsten under 1700-talet ersattes ljoret med ett takfönster och rökledningen till spannmålsloftet upphörde.

(*Värmeugn och öppen spis*) Bringéus (u.å.) och Erixon tecknar en liknande utvecklingshistoria till eldstaden och köket i det sydgötiska huset. I norra Skåne och Blekinge möts två eldstadsprinciper: den nordliga med öppen härd (A), respektive den sydliga med slutna eld i en ugn (B). Den förra eldstadstypen är bränslekrävande men enkel i sin konstruktion och den senare är på motsatt sätt bränslesnål genom att ugnen magasineras och strålar värme men förutsätter en mer avancerad murad konstruktion. I mötet uppstår den dubbla eldstaden av Virestadstyp (C). Eldstadstypen, som benämns efter Carl von Linnés beskrivning av Virestadstugan, har två eldstäder: en mindre härd framför bakugnen och i hörnet en eldstad vänd mot stugan. Erixon och Bringéus identifierar en liten ljusöppning vänd in mot stugan, benämnd *lillefyr* eller *lysefyr* (D). Denna ljusöppning framställs som en förkrympt form av sidohärd av Virestadstyp.

(*Kökets utveckling*) Utvecklingen går enligt Erixon och Bringéus till så att den ursprungliga eldstaden med bakugnen (1) kompletteras med en särskild värmeugn, benämnd sättugn eller utläggare. I sättugnen sker ingen direkt eldning utan glöden rakas ut från spisen eller gruvan framför ugnen. Genom att sättugnen värmer upp stugan kan köket avskiljas med en vägg vid kronstången (2). I nästa steg förses eldstadskomplexet med en ny härd i härbret. Köket är då helt åtskilt från stugan (3). I ett senare skede placeras bakugnen utanför husets långvägg för att ge utrymme åt köket och skapa bättre klimat i stugan (4). I olika varianter av dubbelhus placeras sedan eldstaden mitt i huset, men fortfarande åtskild från stugan.

terligare i lagtexten påtalar en sammanbyggnad. Språkforskare tolkar ordet bakhaerbaergi på olik sätt: som en bagarstuga eller som det bakre härbärg till en stuga.

Den egentliga ryggåsstugan

Nils-Arvid Bringéus har gjort ett omfattande arbete om *Den skånska ryggåsstugan* (u.å., manus baserat på föreläsningar vid Lunds universitet från år 1965), som dock aldrig har publicerats. Arbetet omfattar hela det kända byggnadsbeståndet av skånska ryggåsstugor (cirka 225 stycken). Undersökningen görs utifrån olika aspekter på byggnadens konstruktion. Bringéus karterar och redogör för olika utföranden av väggkonstruktioner, tvärbjälkar, åsar, tak, fönster, dörrar, golv och eldstäder. Han utgår i sin studie och i sin terminologi från själva stugan, med eller utan härbren, och han är försiktigt avståndstagande till den äldre etnologiska litteraturen, där hustyperna ofta är uppkallade efter stugorna på Skansen. I sitt arbete använder han i mer allmän mening benämningen ryggåsstuga och förbehåller ordet *högstuga* för ”egentliga ryggåsstugor” med takfönster.

Enligt Bringéus finns endast åtta egentliga ryggåsstugor, det vill säga högstugor, bevarade från Skåne. Huvuddelen av de 225 ryggåsstugorna är moderniserade varianter med dubbelt tak; en invändig brädinklädd takåskonstruktion med en tung torvisolering under ett yttre tak med takstolar. Denna utvecklade byggnadstyp benämner han *halvhögstuga*. En parallell byggnadstyp som utvecklas från högstugan är *loftstugan*. Bringéus påpekar att konstruktionen inte är ny eftersom den tidigare funnits i härbrena i det sydgötiska huset. Skicket att bygga på höjden med väningsbjälklag kommer enligt honom från de högre stånden och förutsätter god tillgång på timmer, medan ryggåsstugan är en normalbostad av medeltida ursprung som tillkommer ”utan spår av centraldirigering” (Bringéus u.å.:8). Förändringen av högstugor till halvhögstugor eller loftsstugor får enligt

honom genomslag under 1700-talets senare del. Vid införandet av halvhögstugor måste takfönstren tas bort eller byggas om till takkupor eller så kallade homejor. Utvecklingen sker genom att åsarna flyttas in eller ”vabordet” (väggbandet) byggs på för att ge plats åt yttre takstolar, ofta med brantare taklutning. I ett första steg kunde torkstängerna mellan åsarna i en högstuga kläs in med bräder och bilda det loft eller den skunk mot taknocken som är typiskt för halvhögstugan. Den här invändiga torvisoleringen kan enligt Bringéus vara en relict från ett tidigare utvändigt torvtak.

Det idealtypiska sydgötiska huset

I utgrävningarna av den så kallade Rådmansgården i Halmstad, som redovisas av arkeologen Jan-Erik Augustsson i *Ett bidrag till det sydgötiska husets historia* (1986), har en 12,5 meter lång byggnadsgrund av tre rektangulära syllstensättningar påträffats. Den mittersta stensättningen är 5,50 meter bred och 6,50 meter lång, och betydligt kraftigare än de två omgivande. I den mittersta stensättningens sydöstra hörn fann man spår av ett stensatt eldstadsfundament. Byggnadsgrundens form påträffades i två av platsens bebyggelsefaser; den första från 1435–ca 1500 och den andra från ca 1500–1619.

Detta är, enligt Augustsson, spåren av ett sydgötiskt hus. Han kritiserar Erixons och Lundbergs storstilade diffusionistiska teori och menar sig härvidlag kunna lägga fram en ”mera naturlig och funktionell förklaring” till det sydgötiska husets uppkomst och utbredning (1986:277). Den tolkning som följer är, för det första, att det som karaktäriserar hustypen är en länga i en tredelad plan med en låg ryggåsstuga mellan två högre härbren. För det andra, att stuga och härbren är uppförda i olika tekniker, knuttimring och skiftesverk. För det tredje, att stugan har torvtak och härbrena har halmtak, samt för det fjärde, att stugan är en tyngre konstruktion än härbrena och som därmed kräver grövre syllstenar.

Enligt Augustsson har detta byggnadssätt uppstått i gränsbygden mellan Danmark och Sverige, i mötet mellan ett virkessnålt respektive ett virkesintensivt byggnadsskick. Det sydgötiska huset har utvecklats genom att man har kombinerat befintliga hustyper (stuga respektive härbre) till en helhet (det sydgötiska huset). Detta har skett under senmedeltiden, vilket i utgrävningen har belagts, helt på inhemsk bas, med förekomster såväl i stad som på landsbygd. När stadsbebyggelsen under 1600-talet förtätades och växte på höjden fortlevde hustypen på landsbygden, där den sedan nådde sin "fullt utvecklade form" (1986:277).

Jag har gått igenom ett antal publicerade arbeten (Erixon 1940 och 1947, Werne 1993, Henriksson 1996 och Bringéus u.å.) och utifrån ett hundratal äldre fotografier, ritningar och skisser studerat byggnadernas stombyggnadsteknik och takmaterial. Det är drygt tio byggnader som har en knuttimrad stuga och härbren i skiftesverk, och endast en huslänga med en timrad stuga under torvtak och härbren i skiftesverk under stråtak. Vid genomgången av dessa bildreferenser är det snarare materialbrukets mångfald som förefaller typisk, än det idealtypiska byggnadssätt som Augustsson presenterar. På de sydgötiska husens tak förekom olika material som halm, vass, spån, ved, tegel, tång med sten, eller näver med torv och sten. Det kan vara olika takmaterial på stuga respektive härbre, men det kan också vara olika slags material på ett och samma takfall. Däremot har Hørsåsstugan från Getinge, som sedan år 1924 står på Friluftsmuseet i centrala Halmstad, inte långt från Rådmansgården, iståndsatts till det utförande som Augustsson hänför till det sydgötiska huset och bygger sitt resonemang utifrån.

I en artikel i *Byggningsarkeologiske studier* om Blekingestugan på Kulturen i Lund påtalar Kerstin Barup, med referens till Augustsson, att sättet att bygga med knuttimring för året-

runtbostaden och skiftesverk för de mindre betydelsefulla husdelarna passade i gränsbygden mellan slättland och skog (Barup 1994:69f). Vidare framhåller Barup att de enklare härbrena vanligtvis var försedda med halmtak. Blekingestugan på Kulturen i Lund är dock helt igenom knuttimrad och på samtliga tak ligger näver och torv (efter restaurering med ett norskt utförande).

Forskningsperspektiv

Den äldre byggnadsforskningen upptogs av uppgiften att identifiera, dokumentera och klassificera landsbygdens bebyggelse. Skillnader i byggnadens utseende, konstruktion och funktion systematiserades och fixerades i en nomenklatur. Hypoteser formades med utgångspunkt i olika gränsfenomen och reliktegenskaper som verifierades med utbredningskartor och uppmättningsritningar. Skogsbygden utmed den tidigare gränsen mot Danmark, även benämnd *skogsöken* eller *kungens utmark*, utpekades som en "relikbygd" i det förra seklets byggnadsforskning. Markhistorikern Mårten Sjöbeck beskriver området som ett "reträtt- och upplagringsområde" för äldre götiska kulturformer (1936:15). Och det sydgötiska huset är idealtypen för ett relik byggnadsskick. Hustypen formades som vetenskapligt objekt med hjälp av en arsenal av påståenden: att hustypen har medeltida ursprung, att den förekommer i ett avgränsat geografiskt område, att det finns en långfarstu i ett sydgötiskt hus, att långfarstun är en inbyggd gavelsvale, att härbrena är högre i sydöstra Götaland, att högbyggen passar i skogsbygden, att härbrena är av skiftesverk och stugan i knuttimmer, att byggnadstypen gränsar mot slättbygdens korsvirkeskonstruktioner och låga längor, att byggnadsstommen är av plank eller prismatiska bålar och så vidare.

De utsagor som kopplades till det sydgötiska huset var i många avseenden fristående från de omfattande empiriska iakttagelserna.

Byggnaderna blev ett slags illustrationer till berättelser om hur B utvecklades från A och vad som från A till B utgör mellanformer, sidosformer eller avarter. Det evolutionistiska synsättet, där man så att säga delade upp en befintlig byggnad i sina ursprungliga delar och därefter rekonstruerade en sammanväxningsprocess i självständiga typer, resulterade i abstraktioner, i byggnader som det kanske aldrig har bött människor i (Stigum 1946:46). Den stora samlingen av objekt fick betydelse när objekten inbördes kunde relateras till varandra: eldhuset och härbret som blev ett sydgötiskt hus som i sin tur blev en långloftsstuga. Ett objekt uppstod under inflytande av något annat objekt: packhuset, långhuset, gallerihuset, hallbyggnaden och så vidare. Men när byggnaderna skulle tolkas i förhållande till andra källmaterial eller fenomen så blev slutsatsen, som när Erixon efter en mycket lång utläggning om huruvida man kan urskilja likheter i byggnadsskick inom Europas lövskogsregioner, att mer empirisk forskning behövdes (1953:15f).

Med utgångspunkt i de genomgångna texterna uppfattar jag inte någon avsevärd skillnad mellan Erixon som etnolog, Lundberg som arkitekturhistoriker eller Augustsson som arkeolog. De enas i utvecklingstanken och manifesterar gemensamt vilka byggnadshistoriska berättelser som var möjliga att lägga fram. Ett belysande exempel är den kritik som Augustsson riktar mot Erixons och Lundbergs ”storstilade diffusionistiska teorier” (1986:277), i samma textstycke som Augustsson själv presenterar en alternativ utvecklingshistoria och spridningsväg till det sydgötiska huset. Även funktionalistiska perspektiv tenderar, när sammanhangen ska förklaras, att ansluta till tidigare berättelser om utvecklingsförlopp och spridningsvägar. En skillnad mellan Lundberg som arkitekt och de etnologiskt skolade byggnadsforskarna var dock att Lundberg framställde utvecklingen från primitiva till raffinerade allmogebygg-

nader i relation till de högre stånden eller de enligt Lundberg ”högre stående kulturerna kring Medelhavet”. Bortsett från denna skillnad tecknades utvecklingsgången i en skön karta av inbördes relationer.

Källkritiska problem

Flera bebyggelsehistoriker har påtalat behovet av en kritisk granskning av den äldre forskningens terminologi och klassifikation av landsbygdens bebyggelse (se t.ex. Werne 1993:55 eller Carlsson 2003:12). De ansatser som hittills gjorts är närmast idéhistoriska, eftersom den byggnadshistoriska berättelsen inte konfronteras med befintlig bebyggelse utan kritiseras genom dess vetenskapliga ramverk. Parallellt fortlever och reproduceras byggnadshistorien liksom i en visklek där en berättelse successivt förvrängs i sin väg från mun till öra och från öra till mun.

Jag föreställer mig att en kritisk granskning uteblivit delvis beroende på att byggnader och miljöer är otillgängliga och föränderliga forskningsobjekt. Skriftliga källor är till skillnad från byggnader och miljöer strukturerade och geografiskt koncentrerade i bibliotek och arkiv och därmed lättare att följa upp i förhållande till en historisk utsaga av något slag. Undersökningar av byggnader och miljöer blir ganska snart även svåra eller omöjliga att kontrollera. Allt medan detta källmaterial förändras, överlagras eller förstörs, blir granskaren i allt högre grad utlämnad till sagesmannens historiska bedömningar. Ingen kan exempelvis besöka ”arkivet” av de 313 så kallade sydgötiska hus eller högloftsstugor som Erixon och Campbell karterade i *Atlas över svensk folkkultur* (1957:42). Ingen kan kontrollera relevansen i Erixons indelning av Blekinges högloftsstugor i 15 olika grupper (Erixon 1940:76ff), när det idag endast finns fem kända bondstugor av detta slag från Blekinge. Två av dessa står på ursprunglig plats och friluftsmuseerna fungerar tyvärr inte som vederhäftiga arkiv för byggnadsforskare.

I *Böndernas bygge* (1993) har Finn Werne delvis kringgått dessa problem genom att inte använda sig av befintliga byggnader och miljöer som historiska källor. Werne anlägger istället nya perspektiv på det folkliga byggnadsskicket med utgångspunkt från litteratur och den traditionella etnologins beskrivningar och insamlade uppgifter; exempelvis brytningar mellan traditionsburen och institutionaliserad kunskap och innebörden av olika slags gestaltningskulturer. Men ofrånkomligen ”ärver” han också slagsidor, blinda fläckar och objekt genom att endast använda sig av ett tidigare ”filtrerat” källmaterial.

Den äldre byggnadsforskningens typologier och utvecklingshistorier försvaras ofta som nödvändiga pedagogiska förenklingar för att man ska kunna föra ett resonemang om byggnadskulturens betydelse. Jag vill hävda det motsatta: att byggnadskulturen måste problematiseras och undersökas i hela sin komplexitet, och att försök till typologisering ofta får orimliga resultat presenterade som generellt giltiga fakta. Jag ska ge ett kritiskt exempel innan jag avslutar denna artikel, med mitt bidrag till det sydgötiska husets historia.

I nära nog samtliga översikter till svensk folklig byggnadshistoria, inklusive nyutgåvan av *Arbete och redskap* (2003), som varje grundutbildningsstudent med kulturhistoriskt ämne har som kurslitteratur, presenteras samma bildserie till de svenska gårdstyperna: en utbredningskarta över Sverige indelat sex olika områden och fyra perspektivritningar över de särskilt typiska gårdstyperna. Om referenser överhuvudtaget ges pekar dessa på Sigurd Erixons artikel i *RIG* från år 1919 och Sigfrids Svenssons artikel i *Geografiska notiser* från år 1949 om svenska gårdstyper och utbredningsområden. De perspektiviska ritningarna på ”den sydsvenska gårdstypen”, ”den nordsvenska gårdstypen” och ”den centralsvenska gårdstypen” är ritade av Gotthard Gustafsson och publicerade i *En bok om Skansen. Till hundraårsminnet av Artur Hazelius födelse* år

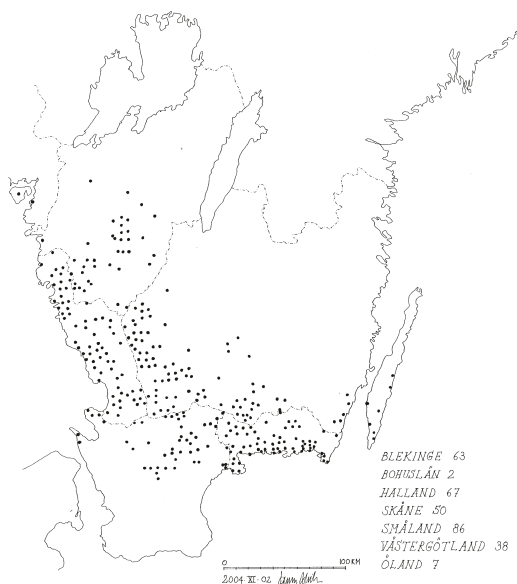
1933. Perspektiven utgår från uppmätningar av Oktorpsgården, som flyttades till Skansen år 1896, och Nordiska museets gårdar Matsgården och Härkeberga prästgård, med dess tillägg, avdrag och stilrestaureringar. ”Den götiska gårdstypen” som Sigfrid Svensson publicerar i sin artikel från år 1949 är en rekonstruktionsritning av Bengta-Lassagården, från Kyrkhults socken i Blekinge. Bilden är ritad av Torsten Hägerstrand och bygger på en gårdsdokumentation från år 1925 (Svensson 1931:114f). Det är en hypotes framställd i en rekonstruktionsritning, som återberättas som ett allmängiltigt faktum.

Bidrag till det sydgötiska husets historia

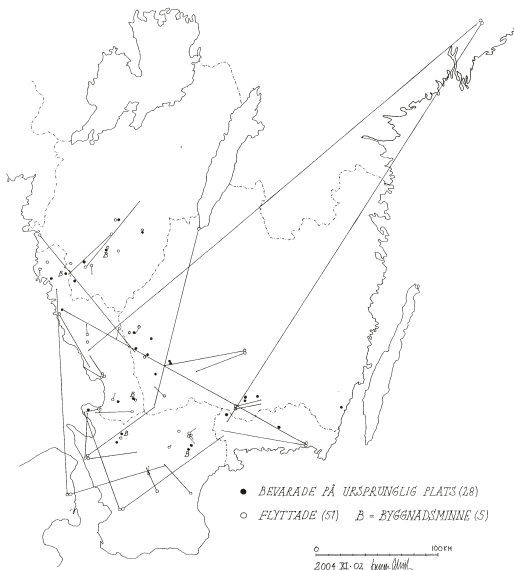
Min hypotes är att den byggnadsidé som kommer till uttryck i bland andra sydgötiska hus, hör samman med kolonisationen av tidigare obrukad mark. De finländska basturna, de estniska bostadsriorna och de sydgötiska husen har vissa signifikativa byggnadssätt, som alla eventuellt kan relateras till områden med utbredd svedjekultur och skottskogsbruk, där de fasta åkrarna var små och den mesta spannmålen odlades på tillfälliga lyckor i ”skogsöken” eller ”krattmarken”. Gemensamt för dessa äldre kulturer var bruket att torka spannmål på ugnen och skicket att bo i torkhuset där eldstaden fanns (Kiechel 1586 (1897), Klein 1924:105, Oliver 1997:1258). Användningen av kombinerade tork- och bostadshus kan ha att göra med vad man eldade med. Ved från lövträd och även torv ger mindre gnistor och röken bildar en sot som impregnerar och skyddar byggnadsmaterialen från eld (Linné 1749/1982:145, Campbell 1928:208).

Stugan fungerade under sommaren och hösten som kokhus och torkhus för bland annat spannmål, och under vintern som bostadshus (Mejborg 1888:85, bild 96). Den karaktäristiska eldstaden med bakugn, värmeugn och olika härdar, kommer av stugans differentierade funktioner att baka, steka, koka, torka, värma, lysa upp och så vidare,

KARTERADE HÖGLOFTSSTUGOR ÅR 1957
EFTER SIGURD ERIXON OCH ÅKE CAMPBELL



KÄNDA HÖGLOFTSSTUGOR ÅR 2004



5. (Till vänster) Enligt min genomräkning i Atlas över svensk folkkultur (1957) karterade Erixon och Campbell 313 högloftsstugor. Karteringskartan kan uppfattas som ett tidsdokument och karteringen som en otidsenlig metod i nutida forskning. Problemet är, som jag har försökt visa i den här artikeln, att karteringskartor som denna reproduceras i byggnadsforskning som tidlösa utsagor. Jag ska inte utveckla detta resonemang i relation till kulturarvssektorns problem, men man kan undra vilken existentiell konsekvens ett motsvarande förhållningssätt inom naturvetenskaperna hade haft för exempelvis vargen, virvelbaggen, skirmossan eller klubbfibblan.

(Till höger) Jag har i den här artikeln visat att friluftsmuseernas byggnader har utnyttjats som ett viktigt källmaterial i byggnadshistorisk forskning. Jag har också gett exempel på några källkritiska problem i förhållande till friluftsmuseernas samlingar. Hur många så kallade sydgötiska hus det kan tänkas finnas kvar på ursprunglig plats är därför en fråga som jag har upplevt som angelägen att utreda något. Genom egna fältstudier, genomgång av litteratur och byggnadsdokumentationer och med stöd av antikvarier vid museer i de sydsvenska länen har jag följt upp Erixons och Campbells kartering av högloftsstugor. På kartan har jag markerat de byggnader som står på ursprunglig plats med en svart punkt. Flyttade byggnader är markerade med en ring och en linje till den ursprungliga lokaliseringen. Resultatet visar att huvuddelen av de bevarade högloftsstugorna (79 st.) är flyttade. De flesta husen (51 st.) har flyttats till ett friluftsmuseum, en stadspark eller en hembygdsgård. Endast 28 högloftsstugor finns bevarade på ursprunglig plats. Frågan om vad som kan anses vara ett tillräckligt antal ger en slags perspektivförskjutning i förhållande till kritiken mot "empiristisk" och "knappologisk" byggnadsforskning. Räcker det med tio eller fem eller ett sydgötiskt hus, eller är dokumentationen så vederhäftig och kontexten så bärkraftig att byggnaderna kan lämnas därhän? Omfattningen av primärkällor till ett av de mest omskrivna objekten i svensk byggnadshistoria är hursomhelst ganska begränsad.

präglad av olika bruk på sommaren respektive vintern. I många estniska bostadsrior är rummet mellan stugan och förrådsboden, vilket i princip motsvarade mellansvalen eller långfarstun i ett sydgötiskt hus, ett loggolv. Man tröskade, torkade, förvarade och bodde i en och samma länga. Ladugården rymde djur och foder. Stugan *som rum* var däremot strikt uppdelat i olika zoner för folk och få och för olika vardagliga och högtidliga ändamål.

Den karaktäristiska högloftsstugan, med sina tornlika härbren, kan mycket väl ha haft en försvarsfunktion, precis som Hyllén-Cavallius hävdar. Människorna i skogsbygdens ensamgårdar eller småbyar var under hela 1600-talet utsatta för våldet från endera danska eller svenska förband, snapphanar, tjuvar eller utposterade legosoldater. En annan förklaring kan vara skorstenen, som introducerades i allmogebestygelsen under 1600–1700-talen, och som möjliggjorde nya byggnadskombinationer och flexiblare byggnadsfunktioner. Dessförinnan hade man torkat direkt på ugnen eller släppt röken från eldstaden i stugan till ett enkelt vindsloft; ibland endast som ett upplag av bräddor (Hülphers 1749 i Schiller 1934). När man istället kunde leda röken genom kanaler, så blev det både praktiskt och möjligt att bygga ett högt hus utan eldstad direkt intill ett lågt hus med eldstad (Berg 1989:163). Med skorstenen kunde bonden fritt placera köket i härbret eller i stugan och bilägga en värmeugn eller ta upp en härd i vilket rum denne önskade, exempelvis till loftet. Utvecklingen av murade och slutna rökkanaler samt bondens relativa välfärd möjliggjorde att sociala rum med symboliska gränser byggdes som materiella rum mellan fyra väggar, samt att multifunktionella långhus eller längor övergick i ”månghus”.

Det sydgötiska huset är, enligt min mening, en ögonblicksbild i byggandets historia, som överexponerats i ett slags nationalromantisk vorm. År 1891 lät Artur Hazelius flytta en bondstuga från Kyrkhults socken i Blekinge till

det ”samtidshistoriska” Skansen. Det urval av gårdar och byggnader som Hazelius samlade och komponerade på Skansen har haft stort inflytande på byggnadsforskningens typologisering och därmed också på historien om den svenska landsbygdens bebyggelse. Ett exempel är det sydgötiska huset, som förenade det arkaiska eldhuset med den folkliga loftboden.

Den äldsta befintliga och med säkerhet daterade stugan är från 1670-talet. Drygt ett hundrasjuttio år senare byggs den sista kända högloftsstugan i Småryd i Västra Karup. År 1857 förvärvar en bonde en högloftsstuga i Sönnertorp, som flyttas och återuppförs i Båarp i ursprungligt skick, vilket är det sista kända bidraget till byggnadsskicket. Endast ett par decennier efter detta ”traditionsbrott” byggs återigen nya högloftsstugor; men inte av lantbrukare utan av stadsbor i något slags historiebruk av böndernas ”ålderdomliga” byggnadskultur.

Gunnar Almevik, doktorand

Institutionen för tillämpad Miljövetenskap och kulturvård, Hantverksskolan i Mariestad, Göteborgs universitet

Litteratur

- Almevik, Gunnar 2003: Förståelsen av hantverk som kunskap. I: *Vem väver kejsarens nya kläder? En antologi om det praktiska lärandets konst*. Stockholm: Stockholms hantverksförening.
- Almevik, Gunnar 2004: *Det sydgötiska huset. Bearbetning av byggnadshistorisk litteratur och källmaterial*. Arbetsmaterial rev. 2004.11.02. Hantverksskolan i Mariestad.
- Andersson, Roland 1999: De folkliga byggnadsteknikerna I: Katarina Dunér och Thomas Hall (red.): *Svenska hus. Landsbygdens arkitektur*. Stockholm: Carlssons.
- Augustsson, Jan-Erik 1986: *Ett bidrag till det sydgötiska husets historia*. Lund: Institute of Archeology, University of Lund.
- Barup, Kerstin 1994: Blekingestugan på Kulturen i Lund. I: *Byggningsarkeologiske studier*.
- Berg, Arne 1989: *Norske Tømmerhus fra Mellomaldern*, Band I. Oslo.

- Bringéus, Nils-Arvid 1971/2003: *Arbete och redskap. Materiell folkkultur på svensk landsbygd före industrialismen*. Stockholm: Carlssons.
- Bringéus, Nils-Arvid u.å.: *Den skånska ryggåsstugan*. Arbetsmaterial baserat på föreläsningar vid Lunds universitet år 1965. Manus. Folklivsarkivet i Lund.
- Campbell, Åke 1928: *Skånska bygder under förra hälften av 1700-talet*. Uppsala: Lundequistska.
- Carlsson, Helene 2003: *Bohuslänska gårdar: byggnadstraditioner i ett föränderligt agrarsamhälle*. Uddevalla: Bohusläns museum.
- Erixon, Sigurd 1917: Några bidrag till det nordiska husets historia. I: *Fataburen*.
- Erixon, Sigurd 1919: Svenska gårdstyper. I: *RIG*.
- Erixon, Sigurd 1940: Den blekingska lantbefolkningens byggnadskultur. *Blekingeboken*. Karlskrona.
- Erixon, Sigurd 1945: *Svenska kulturgränser och kulturprovinser*. Kungl. Gustaf Adolfs Akademiens småskrifter 1. Stockholm: LT.
- Erixon, Sigurd 1947: *Svensk byggnadskultur. Studier och skildringar belysande den svenska byggnadskulturens historia*. Stockholm: Bokverk.
- Erixon, Sigurd 1952: Byggnadsskicket hos svenska bönder. I: *Nordisk kultur. Byggningskultur*. Oslo: Aschehoug.
- Erixon, Sigurd 1953: Byggnadsteknik. I: *Nordisk kultur XIV* (särtryck).
- Erixon, Sigurd & Campbell, Åke (red.) 1957: *Atlas över svensk folkkultur*. 1. Materiell och social kultur. Uppsala: Lundequistska.
- Gustafsson, Gotthard 1933: *En bok om Skansen*. Stockholm: Norstedts.
- Henriksson, Gunnar 1996: *Skiftesverk i Sverige. Ett tusenårigt byggnadssätt*. Stockholm: Byggeforskningsrådet.
- Hyltén-Cavallius, Gunnar Olof 1868/1972: *Wärend och widarne. Ett försök i etnologi*. Lund: Gleerups.
- Kiechel, Samuel 1897: "En resa genom Sverige år 1586." I: *Heimdals folkskrifter* nr 44.
- Klein, Ernst 1924: *Runö. Folkliv i ett gammalsvenskt samhälle*. Uppsala: Lindblads.
- Linné, Carl von 1749/1982: *Carl Linnaeus Skånska resa år 1749*. Stockholm: Wahlström & Widstrand.
- Lundberg, Erik 1942: *Svensk bostad*. Stockholm: Samfundet för hembygdsvärd.
- Lundberg, Erik 1949: *Arkitekturens formspråk. Studier över arkitekturens konstnärliga värden i deras historiska utveckling*. 3. Västerlandets medeltid 600–1200. Stockholm: Nordisk rotogravyr.
- Mejborg, Reinhold 1888: *Gamle danske Hjem i det 16:de, 17:de og 18:de Aarhundrede*. Köpenhamn.
- Nordström, Anna-Lena 1986: *Högloftsstugan eller det sydgötiska huset*. Västgöta-Dal.
- Oliver, Paul 1997: *Encyclopedia of Vernacular Architecture of the World*. Cambridge University Press.
- Osbeck, Pehr 1796/1922: *Utkast till en beskrifning öfver Laholms prosteri 1796*. Lund: Gleerup.
- Palmqvist, Lena 1998: *Landsbygdens folkliga byggnadsskick. Studier till kulturmiljöprogram för Sverige*. Stockholm: Riksantikvarieämbetet.
- Palmqvist, Lena 1999: Bondebebyggelse. I: Katarina Dunér och Thomas Hall (red.): *Svenska hus. Landsbygdens arkitektur*. Stockholm: Carlssons.
- Schiller, Harald 1934: *Skåne genom två sekler: reseskildringar från gamla tider*. Falköping.
- Sjöbeck, Mårten 1936: *Skåne. En landskaplig orientering*. Stockholm: Seelig.
- Stigum, Hilmar 1946: The study of man. Evolutions-tanken og det historiske forløp. I: *By og Bygd. Norsk Folkemuseums årbok*.
- Svanström, Gunnar 1945: Liljehornska huset. En köpmansgård från 1200-talets Visby. I: *Fornvännen*, häfte 1.
- Svensson, Sigfrid 1931: Kyrkhultsstugan på Skansen. I: *Blekingeboken*. Karlskrona: Blekinge hembygdsförbund.
- Svensson, Sigfrid 1949: Gårdstyper och kulturområden. I: *Geografiska notiser* årg. 7, nr 2.
- Werne, Finn 1993: *Böndernas bygge. Traditionellt byggnadsskick på landsbygden i Sverige*. Höganäs: Wiken.
- Öller, Jöran Johan 1800/1996: *Beskrifning öfwer Jemshögs sochn i Blekinge*. Olofström: Vekerum.

SUMMARY

The (Scientific) Construction of the ”Sydgötiska Huset”

The *sydgötiska huset* (South Gothic house) is by far one of the most acknowledged traditional building types within building history from the early period of ethnology and history of vernacular architecture. The name *sydgötiska huset* is a literary construction proposed by the scholar Sigurd Erixon (1917). Characteristic of the type, as he presented it, is a house-complex including one or two storage houses with a loft added on each side of and rising above a single one story room cottage. *Det sydgötiska huset* takes a central part in presentations of Swedish vernacular architecture, as an object and a representation of medieval building traditions and a kind of mending of various natural and cultural phenomena in a borderline region within Southern Scandinavia.

The aim of this article is to analyse the construction of the South Gothic house as research object within the disciplines of ethnology and history of vernacular architecture. A selection of publications that present this building type serves as material for this study. The article focusing the kind of significant characteristics the historians attach to this typology: how it is built, how old it is, why it looks the way it does, where it comes from and how it has developed. Their different versions reveal how significant characteristics and explanations have been added or/and removed along with an ongoing reproduction of this building type.

The concluding remarks focus on differences and similarities between discourses in the publications analysed. Some consequences and alternatives are put forward to the methods in history of vernacular architecture and the story of the *sydgötiska huset*.