

Damkonditorier och herrkaféer

Borgerliga kvinnors och mäns skilda rum i 1890-talets Stockholm¹

Tina Sjöberg

I brytningstider blir genus synligare än annars. 1890-talet var en period av omställningar och motsägelser och vad som kännetecknades som kvinnligt respektive manligt diskuterades flitigt i den allmänna debatten. Decenniet har jämförts med den tid vi själva lever i (jfr Wikander 1994, *Fataburen* 1991). Informationssamhällets framväxt har diskuterats som en lika omvälvande och viktig förändring som industrialiseringen. Modernitetens oro och förhoppningar präglar båda sekelsluten. I tider av osäkerhet och förändring förefaller det vara särskilt viktigt att betona skillnader mellan könen; att identifiera vad som verkligen är kvinnligt respektive manligt. Oklara fall och könsöverskridare upplevs som hotfulla.

Den borgerliga kvinnan var enligt 1800-talets synsätt länkad till det privata inom hemmets sfär och mannen till det offentliga livet. En anständig kvinna skulle undvika att beträda stadens offentliga rum utan äkta man, jungfru eller äldre kvinnlig släkting som skyddande sällskap. Kvinnor som överskred dessa gränser kallades ”offentliga”, med vilket man menade kvinnor med tvivelaktig moral. Kvinnor ur lägre samhällsklasser sågs däremot oftare på egen hand ute på gatorna. Det kunde vara pigor som var ute på ärende eller butiksfröknar på väg till arbetet. Hos de borgerliga kvinnorna började en successiv förändring i rörelsefriheten anas i slutet av 1800-talet.

Sakta men säkert erövrade de borgerliga kvinnorna på egen hand delar av det offentli-

ga rummet. Varuhus, butiker, konditorier, tehus och museer blev nya platser där de kunde vistas utan skyddande sällskap. Dessa miljöer kan ses som en halvoffentlig sfär, ett slags avgränsade kvinnorum i offentligheten. Kvinnorna tänjde på gränserna för accepterad kvinnlighet. Trots detta fortsatte föreställningarna om deras omoral att gälla, men med ett delvis annorlunda innehåll än tidigare.

Det fanns två näraliggande föreställningar om kvinnorna som beträdde de nya halvoffentliga rummen. Det var de slösaktiga kvinnorna som i varuhusmiljö gjorde av med sina mäns pengar. Och det var de skvallrande kvinnorna som slarvade bort sin tid på konditorier. Faran låg i att de inte tog sin husmodersuppgift på allvar, de försummade hem och familj. I praktiken sköttes hushållet av tjänstekvinnor medan frun i huset höll ett vakande öga på att allt gick rätt till. Än idag förknippas shopping till stor del med kvinnor och fortfarande lever myten om den slösaktiga kvinnan som köper mer än hon behöver. Trots att vi idag inte har speciella damkonditorier finns fortfarande fördomar om skvallrande kvinnor som slösar bort sin tid på kondis.

De borgerliga männen rörde sig obehindrat i det offentliga rummet, där de hade sina arbetsplatser. Efter arbetsdagens slut kunde de träffa manliga bekanta på något av stadens kaféer, som var öppna endast för män. I den borgerliga bostaden fanns herrrummet som fungerade som avskilt skrivrum för mannen.

Det användes också som rök- och sällskapsrum. Efter en middag med gäster gick den manliga delen av sällskapet till herrummet för att få kaffe med *avec*, medan damerna höll till i salongen eller förmaket. Herrklubbar för slutna sällskap, där kvinnor hålls utanför, är en realitet också i vår tid och ligger inte långt från männens herrum och kafébesök på 1890-talet.

Kvinnans koppling till hemmet – det privata rummet – var stark i slutet av 1800-talet. Det låg förmodligen en känsla av trygghet och stabilitet i att ha en klar definiering av mäns och kvinnors platser. Idéer om särskiljande och avgränsningar fyllde en ordningsskapande funktion. Den ideala samhällsordningen skyddades genom att de som överträdde gränserna förmodades kunna drabbas av faror, hot eller straff (Douglas 1966:3f). Gränsdragningen mellan privat och offentligt, mellan kvinnor och män ansågs upprätthålla samhällsbalansen. Tanken om komplementaritet mellan könen fyllde en funktion i ett större perspektiv. Kvinnor och män skulle inte blanda sig i varandras områden. Genom att kvinnorna vidgade sitt rörelsefält ifrågasattes indirekt hela samhällsordningen (Kyle 1987:54f).

En mängd faktorer samverkade dels till föreställningen om kvinnan som kopplad till hemmet och det privata, dels till att dessa antaganden sattes i gungning i slutet av 1800-talet. Konkreta faktorer, som att fler borgerliga kvinnor tog sig ut på arbetsmarknaden och att de därmed faktiskt var tvungna att beträda stadens offentliga rum, spelade en stor roll i den förändrade synen på vad som var kvinnans rätta plats. Denna process mötte motstånd inte bara hos männen utan också hos kvinnorna. Man var inte villig att rubba invanda och illusoriskt trygga föreställningar. Kvinnorna kände förmodligen en klivenhet inför de nya möjligheterna. Samtidigt som varuhuset och konditorierna lockade, utmanade de den traditionella kvinnoidentiteten.

Att hålla fast vid de sedvanliga husmodersuppgifterna knutna till hemmet ingav känslor av trygghet.

I varuhuset frestades kvinnorna av lockande, tilltalande varor och på konditorierna kunde de frossa i bakverk. De tog mer av det fysiska rummet i anspråk och de njöt av att köpa vackra men onödiga saker och falla för frestelsen att äta godsaker. De använde sin tid som de önskade. Kvinnorna som uppfostrats till att vara nyttiga och självuppoffrande satte här istället sig själva i första rummet. De träffade väninnor på konditorier och handlade i varuhuset för nöjes skull. Visserligen hade de också plikten att se till att hemmet var representativt. De skulle införskaffa det senaste i heminredningsväg, men ändå köpte de säkert en hel del för eget nöjes skull. De borgerliga kvinnorna som befann sig i dessa halvoftentliga rum följde inte den traditionella kvinnorollen. Idealbilden av husmodern, som existerande endast för andra och alltid på plats i hemmets trygga vrå, stämde inte längre. Kvinnorna formade en identitet som moderna konsumenter som tillfredsställde egna behov.

Kvinnorna på konditorierna och i varuhuset tänjde på gränserna för accepterad kvinnlighet och tog sig friheten att njuta av livets goda. Synen på dessa kvinnor som omoraliska och lättsinniga hängde ihop med den borgerliga klassens krav på självkontroll, i synnerhet för kvinnorna. Den borgerliga kvinnans sexualitet förnekades och den känslokontrollerade, dygdiga kvinnan som kulturell norm förhärligades. Att falla för lusten och vara impulsiv stämde inte in på bilden av den oskuldsfulla, rena kvinnan. Hon skulle helst inte ge uttryck för starka känslor över huvud taget, vare sig ilska eller lust. Hon var uppfostrad till självbehärskning. Borgerlighetens rädsla för sexualitet kan förstås som en fruktan för det okontrollerbara och oförnuftiga (Johannisson 1994:59ff).

Uppfattningen om mäns och kvinnors olik-

het avspeglades också interiört. Inredningen på kaféer och på konditorier skilde sig åt. Avdelningar för damer respektive herrar inreddes på olika sätt i varuhuset. Mjuka, svängda nyrokokoformer förknippades med kvinnlighet. Nyrenässansens tunga, kantiga intryck förbands med den kulturellt skapade manligheten. Den orientaliska inredningen kopplades också samman med manlighet.

Genus, modernitet, identitet

Den senare delen av 1800-talet präglades av snabba förändringar och stora omvälvningar. Produktionsförhållandena sattes i omvandling och industrialiseringen var ett faktum. Det välkända och beprövade gällde inte längre. Av detta skapades en vilshenhet och osäkerhet hos människor. Samtidigt fanns en fascination inför de nya möjligheterna och en vilja till förändring. Sociologen Marshall Berman beskriver den kluvenhet som skapades inom den moderna människan. Ett sätt att kanalisera dessa känslor var att idyllisera det förgångna som tryggt och stabilt (Berman 1982: 11ff). Det moderna karaktäriseras också av ett erövrande av identitet. I ett traditionellt samhälle var identiteten given, man ingick i ett tryggt sammanhang där ens uppgifter var självklara. I en modern tid skapar var och en sin identitet (jfr Giddens 1996).

Osäkerheten och ambivalensen kanaliseras bland annat i ett särartstänkande gällande könen. Det fanns en strävan efter att skapa ordning i en föränderlig omvärld. Ett sätt var att reglera vad kvinnligt respektive manligt beteende borde vara. Kvinnans väsen och hennes lämplighet för olika sysslor debatterades flitigt. Bilden av det kvinnligt veka polariserades mot idealet av manlig kraft och virilitet. Manliga egenskaper förknippades med styrka, skapande, framsteg och logik medan kvinnligheten ansågs som passiv, irrationell, självuppgivande och svag (Wikaner 1994:13ff).

Normer om kvinnligt och manligt existe-

rar nu som då på alla nivåer i samhället. Dessa normer kan ses som möjlighetsstrukturer; de reglerar vad som är accepterat kvinnligt och accepterat manligt beteende. De finns inbyggda i rättsväsendet, i institutioner, på arbetsplatser och på individnivå i interaktionen med andra människor. I detta finns ett mönster av maktasymmetri. Kvinnorna är socialt underordnade männen.

Denna struktur som är uppbyggd av föreställningar om olikheter mellan könen kallar Yvonne Hirdman, professor i historia, för genusystemet. Det hålls uppe av två logiker; mannen som norm och isärhållandet av könen. Genom att betona skillnaderna mellan könen, att män och kvinnor är på olika platser och gör olika saker bibehålls mannen som norm. Föreställningar som kvinnor och män har om det egna könet och om det motsatta skapar segregering och hierarkisering. Dessa föreställningar om hur kvinnor och män bör vara, hur de bör förhålla sig till varandra och vilka sysslor och platser som förknippas med respektive kön kallar Hirdman genuskontrakt. Detta kontrakt mellan kvinnor och män håller uppe genusystemet (Hirdman 1988).

Att dra en tydlig skiljelinje mellan biologiskt kön och kulturellt/socialt kön är meningslöst. De är invävda i varandra på ett komplicerat sätt. Vi tolkar biologiska skillnader genom ett kulturellt filter som ser olika ut beroende på vilken tid vi lever i och vilket samhälle vi tillhör.

Daphne Spain, professor i stadsplanering, sätter förhållandet mellan rummet och genus i fokus. Den rumsliga isärhållningen av könen påverkar distributionen av kunskap och därmed tillgången på makt. Genusbestämda rum separerar kvinnor från kunskap som används av män för att skapa och vidmakthålla privilegier (Spain 1992:3).

I kristider finns ett större behov av ordningsskapande och gränser, varför också genus blir synligare än annars. Diskussion om vad som är sann kvinnlighet och äkta manlig-

het aktualiseras. Någon essentiell kvinnlighet eller manlighet existerar emellertid inte, utan åsikterna om hur en sådan skall se ut skiftar beroende på historisk och rumslig kontext (Björk 1996, Eskilsson 1996:3, Wikander 1994:7). Jag använder sålunda begreppen kvinnlighet och manlighet i betydelsen socialt och kulturellt skapat kön.

Dagens genusteori kan också betraktas som en kulturell konstruktion, ett sätt att skapa ordning i tillvaron. Genom att i artikeln dikotomisera manligt och kvinnligt bidrar jag förvisso själv till ett sorterande efter kön, trots att jag egentligen vill komma ifrån detta tänkande men eftersom 1890-talet präglades av ett sådant könstänkande anser jag det ändå vara nödvändigt att göra så.

När jag använder begreppen privat och offentligt definierar jag det privata såsom hemmet, den borgerliga bostaden med därtill hörande föreställningar om det privatans intimitet och dess koppling till kvinnan. Med offentligt syftar jag på samhället utanför hemmet, där den borgerliga mannen arbetade och vistades, där stadens aktörer möttes.² Privata rum och offentliga platser hade emellertid inte en klar och tydlig avgränsning. Gränserna var otydliga och gick ofta i varandra. Det privata hemmet hade offentliga sidor. Vissa rum, såsom salong och matsal, var avsedda för att ta emot besök i. Andra rum hade en privat karaktär och visades inte upp. Det rörde sig om utrymmen som kök, jungfrukammare och serveringsrum. I offentligheten fanns privata platser eller snarare halvoffentliga sfärer. De nya kvinnorummen, såsom konditorier och varuhus, kan räknas dit.

Begreppen rum, plats och sfär använder jag synonymt. Den betydelse jag ger dem motsvaras bäst av det engelska begreppet *space*. *Space* kännetecknar ett område där sociala handlingar sker. Rummet återspeglar sociala förhållanden samtidigt som sociala handlingar skapar rummet (Massey 1984:51f, Spain 1992:5). Olika samhällen har skapat

sina egna oskrivna regler för att skapa gränser och dela upp rummet i sfärer, nivåer och territorier. Det finns outtalade regler för hur dessa gränser och rum skall beträdas (Ardenner 1981:11f).

Offentliga kvinnorum

Bland de nya offentliga rum i staden som de borgerliga kvinnorna kunde besöka vid den här tiden utan att deras moraliska trovärdighet sattes på spel fanns museum, varuhus, butiker, konditorier och tehus. I detta sammanhang kommer jag att begränsa mig till två offentliga kvinnorum, varuhuset och konditoriet.

Inträde till stadens offentliga rum förutsatte kunskap om de gällande koderna och normerna. Beroende på kön och klass hade man olika förväntningar att leva upp till. En borgerlig dam blev, i synnerhet kvällstid, hämtad med häst och vagn för att på så vis undvika att vistas på gatan ensam. Promenera kunde hon göra i sällskap med sin man, sin jungfru eller en äldre kvinnlig släkting. Det krävdes helt enkelt ett förkläde. Ordet förkläde hade kvinnliga förtecken. En manlig följeslagare kallades snarare eskort eller beskyddare. Även om varuhus, museer och konditorier var tillåtna rum för ensamma damer, så krävdes skyddande sällskap för förflyttningen mellan bostaden och det nya offentliga rummet. Marika Stiernstedt som både skrivit memoarer och mer allmänt om det borgerliga livet i slutet av 1800-talet, beskriver hur en dam bör ta sig hem efter en sen bjudning:

En dam kunde inte nattetid gå ensam på gatan, allra minst en ung flicka. Det blev då hembiträdets, jungfruns, lott att ge sig ut vid elva-tolv-ett-tiden för att hämta vederbörande, som kanske var äldre än hon själv – och på köpet kanske såg mindre bra ut. Men så skulle det vara. Giftna par hämtades ju inte, men i många hem var det tillsagt att jungfrun skulle sitta uppe och vänta, ifall herrskapet vid hemkomsten skulle behöva hennes tjänster. Detta betraktades ingalunda som orimligt (Stiernstedt 1946:207).

Även samtiden såg med kritiska ögon på denna företeelse. I en rådgivningsbok från slutet av 1800-talet uppmärksammas orättvisorna:

Ett allmänt bruk i våra städer är, att fina damer låta om aftnarna hemta sig af sina pigor. Damer, som af pur anständighetskänsla icke våga sjelf eller låta sin dotter gå ensam hem om aftenen, hon skickar, utan den minsta samvetsförebräelse, den ofta yngre pigan att hemta sig, icke betänkande, att denna i sin enklare dräkt är mycket förr utsatt för förnärmelser, än den eleganta damen. Man tilltror alltså den tjenande flickan mera takt att tillbakavisa närgångenheter, än den bildade damen. Men måhända frågar man icke efter, om något skulle hända henne? Detta är den beprisade omsorgen om den qvinnliga sedligheten i våra städer. För den bildade flickan ser man vid hvarje steg, hon gör utan ledband, en fara, flickan af folket prisgiver man hänsynslöst, redan genom de tjenester hon måste göra åt männen! (*Qvinnan, sådan hon är och borde vara*. 1883:16f).

Kvinnor från enklare förhållanden kunde gå fritt på gator och torg medan kvinnor ur högre samhällsklass borde ha sällskap med sig. Det var de borgerliga kvinnornas sedlighet man månade om, medan tjänsteflickornas situation var en helt annan. Den borgerliga klassens unga flickor och även de vuxna kvinnorna hade sin rörelsefrihet kontrollerad. Följande rader ur samma rådgivningsbok illustrerar detta:

I de bildade stånden /.../ gäller det ännu såsom norm, att en ung flicka städse måste lefva under sin moders ögon, så att hon icke en gång knappt vågar sig ut på gatan utan att vara ledsagad af ett annat väsen; äfven anses det opassande, om en gift fru utan sin mans sällskap plägar umgänge med andra män; eller om hon går ensam att spatsera; till och med enkan och den till åren komna flickan undgå icke tadlets pilar, om de våga gå ensamma på en konsert eller på ett offentligt förlusteställe (*Qvinnan, sådan hon är och borde vara*. 1883:14f).

De snäva gränserna för ogifta döttrar kan förklaras som en strategi för ett framtida fördelaktigt giftermål. Genom flickornas upp-

fostran bekräftades familjens kulturella identitet. Döttrarna skulle erhålla bildning, bli duktiga i sång, språk, pianospel och poesi. Familjen markerade sin plats i den sociala hierarkin genom att vid familjesammankomster och små bjudningar låta döttrarna visa upp sina färdigheter. De visade vad de hade av ambitioner och pengar för döttrarnas bildning (Bjurman 1988:43ff). Hjalmar Söderberg skriver i sin roman *Doktor Glas* att det fanns två sorters kärlek, en ren och en sinnlig.

Unga flickor av bättre familj skulle älskas med den rena sorten, men det betydde förlovning och giftermål, och det hade man sällan råd till. /.../ Den andra sorten däremot, den sinnliga, kunde och borde en normal ung man ägna sig åt ungefär en gång i veckan (Söderberg 1985:104 f).

Mannen fick utlopp för den sinnliga kärleken hos kvinnor av lägre samhällsklass. Medan den borgerliga kvinnan höll på sig och drömde om den romantiska kärleken besökte den borgerliga mannen glädjeflickor, butiksbiträden och pigor. Således fanns olika moralregler för kvinnor och män. Denna uppdelning i goda och dåliga kvinnor, rena och orena, är central. De borgerliga kvinnorna var rädda om sitt goda rykte på äktenskapsmarknaden. De unga flickorna bevakades noga för att borga för ett gott äktenskap. Även vuxna kvinnor, både gifta och ogifta, var beroende av skyddande sällskap när de lämnade hemmet. Att se en ärbar kvinna ensam på offentlig plats var en anomali. Hon sammanbands med tvivelaktig moral samtidigt som hennes familjs namn föll i dålig dager. De rena kvinnorna höll sig inom hemmets skyddande väggar med dygden bevarad medan de man ansåg ha sämre moral – arbetarklassens kvinnor – kunde ses på gatorna. Att upprätthålla klassgränserna hade största dignitet och sitt rykte var man mån om. De rumsliga gränserna och de sociala gränserna flätades samman. Synen på en dams rätta plats förändrades dock successivt. Hon bör-

jade göra delar av det offentliga rummet till sitt.

Varuhus

På 1890-talet fanns det egentligen två varuhus att räkna med i Stockholm; Joseph Leja och K.M. Lundberg. Lejas låg i hörnet av Regeringsgatan och Jakobsgränd. K.M. Lundberg var i början av decenniet beläget på Storkyrkobrinken, men flyttade 1898 till en ny, stor byggnad vid Stureplan. Närmare bestämt tomten mellan Birger Jarlsgatan, Biblioteksgatan och Jakobsbergsgatan. Förebilderna kom framförallt från Paris, där varuhuset först uppträdde på 1850-talet. Au Bon Marché var det första³, största och mest exklusiva och blev internationellt tongivande. Båda de stockholmska varuhusen vände sig till en köpstark kundkrets, men Leja nådde även ut till en bredare publik. 1902 slogs de båda varuhusen samman till Nordiska Kompaniet (Samuelsson 1952:21ff).

De nya varuhusen var ett av de första offentliga rum som under den senare delen av 1800-talet blev tillåtna för borgerliga kvinnor. Där kunde de flanera utan att känna det köptvång som de varit utsatta för i butiker, bodar och bazarer. Där befann de sig en stund bortom det privata, utanför familjens och släktens sociala kontroll (Rundquist 1992:12). En annan typ av kontroll fanns i varuhusen, menar Tony Bennett, professor i kulturstudier. Han tolkar 1800-talets varuhusarkitektur, liksom de nya museerna och utställningshallarna, som ett medel för övervakning. I lokalerna skapades passager och upphöjda utkikspunkter där kunderna/besökarna både kunde se bra och bli sedda av andra. En slags informell bevakning skapades, där människorna iakttog varandra (Bennett 1995: 51f,69).

I varuhusen uppehöll sig inte bara kvinnor, även män kunde göra sina inköp där. Damer var dock i majoritet. Bland de anställda fanns både kvinnor och män. De borgerliga

kvinnorna, som befann sig i varuhusmiljön, kan tolkas som en del av tidens moderniseringsprocess. I dessa nya rum kunde de utveckla den egna smaken, göra egna val och konsumera och på så vis forma sin identitet.

I en artikel av Tora Kjellberg i *Idun* från 1898 (nr 44) beskrivs en rundvandring på det då nyöppnade varuhuset K.M. Lundberg. Om provrummen på damunderklädesavdelningen står följande:

De båda till afdelningen hörande profrummen äro små förtjusande, mattbelagda fristäder med spegelväggar, empiremöbler i ljusgrönt och gult samt fullständig toalettattiralj, elektriska hårkrusningsapparater ej till förglömmas.

Här kunde det yttre, en del av den konstruerade kvinnligheten, bättras på. Att författarinnan kallade provrummen för fristäder är intressant. Här kunde kvinnorna få en chans till ostördhet. Det är ändå lite motsägelsefullt att detta rum där kvinnorna slapp ifrån männens blickar ändå färgades av projektet att behaga. Kjellberg fortsätter:

... herrafdelningen kalladt, som vid sidan af den fullständiga herrekiperingsaffären har ett för både herrar och damer gemensamt område, dit bl.a. alla slag reseffekter kunna hänföras, och ett mindre gebit, speciellt för damer, där engelska kjolar och västar af sämskskinn samt damnecessärer m.m. stå till buds. Med sin kända förmåga att breda ut sig hafva således damerna äfven här gjort intrång hos herrarna, hvilkas enda fridlysta vrå inom etablissementet faktiskt utgöres af det till afdelningen tillhörande profrummet.

Här redogörs tydligt för vilka områden som hörde damerna respektive herrarna till. Det kan ju tyckas en aning märkligt att författarinnan menade att damerna bredde ut sig och gjorde intrång på herrarnas område. Hur många platser var inte i andra sammanhang reserverade just för männen?

De skapade föreställningarna om mäns och kvinnors olikheter avspeglades också i



Mörk och stram inredning på herrekiperingsavdelningen, varuhuset Josef Leja, 1897. Bild från Stockholms Företagsminnen.

inredningen. Den såg olika ut i avdelningar för män respektive kvinnor.

Herrekiperingsavdelningen hos Lejas, den så kallade Lilla Boden, återges här på ett fotografi. Denna avdelning som bland annat sålde hattar, lädervaror och promenadkäppar hade en mörk, ganska stram inredning. Hyllorna utmed väggarna och försäljningsdiskarna ser ut att vara i ett mörkt träslag med förgyllda detaljer. Innertaket är slätt. De strikta, rektangulära formerna och de mörka färgtonerna hörde nyrenässansen till. Denna historiserande stil användes för övrigt ofta i bostadens herrum.

På fotografiet från avdelningen för modevaror och damväskor i samma varuhus, ser vi en annan typ av inredningsstil. Kapitalerna är rikt utformade och takarmaturen är blomformad. Försäljningsdisk och hyllor är i ljust trä,

förmodligen vitfärgade. Här säljs förutom damväskor också solfjädrar, smycken, spetskragar och liknande. Taket är rikt dekorerat med kassettmönster. Rummet domineras av ett slags runda soffor som placerats kring varsin pelare/kolonn. De stoppade dynorna ser ut att vara klädda i plysch, ett omtyckt material i borgerlig inredning.

Jämförelsen mellan de båda rummen gör skillnaderna tydliga. Damavdelningen är ljusare, lättare och mer dekorerad än herravdelningen, som har en tyngre, mörkare och stramare karaktär. I de borgerliga kretsarna fanns behov av att betona könsens olikheter. Inredningen blev ett sätt, vid sidan av flera andra, att betona genus.

För veckotidningen *Idun* gjorde Alvar Arfwidsson på 1890-talet ett antal Parisiakttagelser. Här följer ett utdrag ur en av dem:



Ljus och sirlig interiör på avdelningen för modevaror och damväskor, varuhuset Josef Leja, 1897. Bild från Stockholms Företagsminnen.

Jag kände en gång en ung dam, en parisiska, som var den arbetsammaste människa i världen, en riktig liten myra, som kunde neka sig de allra enklaste och oskyldigaste nöjen blott för att avsluta ett arbete, som dock inte alls skulle vara färdigt på någon bestämd tid. Men vid en viss timme på dagen aflägsnade hon sig punktligt och var borta en viss tid, lika punktligt. Hvert tog hon vägen? Jag blev nyfiken och beslöt utforska det. Jag följde henne en dag obemärkt och såg henne försvinna i "Au Bon Marché". Hon tillstod sedan rodnande, att hon använde en half timme hvarje dag till att promenera i "Au Bon Marché" (*Idun* 1892 nr 26. I "damernas paradiset", Paristeckningar för Idun af Alvar Arfwidsson).

Att göra inköp eller flanera i varhusmiljö ansågs tydligen som ett beteende att rodna över och kanske skämmas lite för. Trots att kvinnorna nu fick ett tillåtet offentligt rum att vistas i, och deras ärbarhet inte direkt ifråga-

sattes, fanns det andra fördömande föreställningar om dem. De konsumerande kvinnorna ansågs slösaktiga och villiga till att förledas till onödigt överflöd. Varorna exponerades på ett förförande och lockande sätt. Att varorna var möjliga att returnera var en nyhet som gjorde det enklare att slå till. Tvekade man fanns alltid möjligheten att senare ångra sig. Kvinnorna gav efter för sin köplust. Det omoraliska i denna förförelse kunde kopplas till sexualitet. Att ge efter för impulser och konsumera i överflöd passade sig inte i en tid när den borgerliga kvinnan skulle förneka känslor av lust. Därtill var det förkastligt att göra av med makens pengar på onödigt krims-krams (Saisselin 1985:37, 39, 55).

Författaren Émile Zola beskriver i sin klassiska roman *Damernas paradiset* det stora parisiska varuhuset Au Bon Marché. Han be-

traktar kvinnorna som offer i detta kommersiella maskineri. De blev förledda av alla lockande frestelser som de inte kunde motstå. Skyltningen av varorna, det stora utbudet, den förföriska inredningen och de låga priserna fick kunderna att konsumera mer än de egentligen behövde.

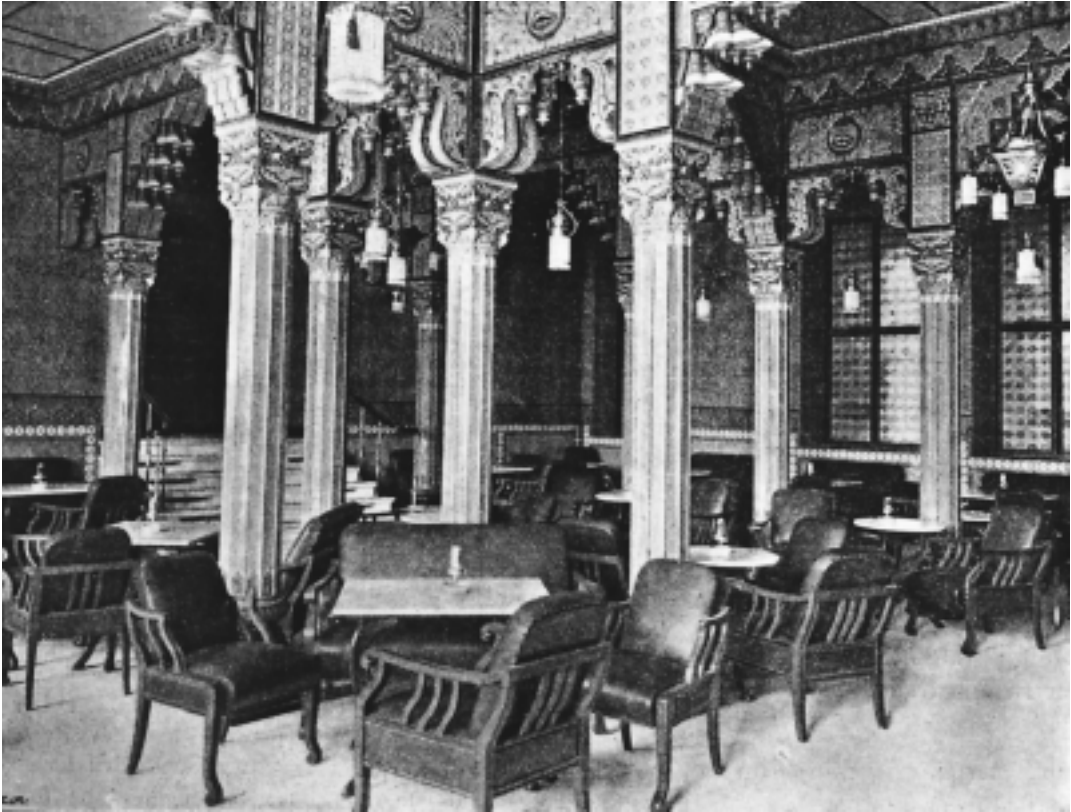
De offentliga rum i staden som de borgerliga kvinnorna fick tillgång till kan ses som ett steg i riktning mot frigörelse. Men dessa platser och de aktiviteter de rymde, stod i sig inte för någon tillgång till kunskap och makt. Tvärtom kan konsumtionen i varuhusen ses som en kompensation för verkligt inflytande och meningsfull sysselsättning.

Konditorier och kaféer

På 1890-talet kunde inte borgerliga kvinnor besöka en restaurang på egen hand eller i sällskap med andra damer, om de ville behålla sitt goda anseende. Tillsammans med passande manligt sällskap blev de däremot respekterade. När middagen var avslutad drog sig den manliga delen av sällskapet till kaféet, som ofta låg i ett angränsande rum. Där serverades kaffet och punschen. I motsats till i matsalen hade kaféet kvinnlig betjäning (Johansson, Rehnberg & Selling 1987:94f). Populära kaféer i Stockholm fanns på Operabaren, Berns, Rydbergs, Grand Hôtel, Kung Karl, Hamburger börs, Victoria och Strömparterren. Dit gick konstnärer, författare, ämbetsmän, officerare, grosshandlare och andra – samtliga män. Kaféet var alltså en



Förgyllda dekorationer på ljus botten i interiören från Schröders bageri och konditori, 1912. Konditoriet var ett av de nya rum i staden där borgerliga kvinnor tilläts vara utan skyddande sällskap. Här kunde de träffa väninnor, dricka kaffe och äta godsaker. Bild från Stockholms Stadsmuseum.



Inredning efter orientaliska förebilder i det indiska pagodkaféet på Grand Hôtel, 1899. Kaféet var ett utpräglat manligt rum varifrån kvinnorna var uteslagna. Här rökte männen cigarr och drack starkvaror, här diskuterade de framtidsplaner och odlade affärskontakter. Foto Klemming, ur *Ny Illustrerad Tidning*.

utpräglat manlig värld. Där hade inte damer tillträde. På kaféerna diskuterade männen framtidsplaner, där odlade de kontakter som kunde vara värdefulla i affärlivet. Männens privilegier var i detta fall onåbara för kvinnorna som en följd av att kaféet var ett genussegregerat rum (jfr Spain 1992). Däremot var konditorierna tillåtna mötesplatser för kvinnor. Där kunde de träffas vid elvakaffet eller under eftermiddagens butiksrond (Tjerneld 1972:22).

Bland de första konditorierna i Stockholm var Café Scandinave. I samband med öppnandet utannonserade konditor Carl Schütz att där fanns ett speciellt damrum. Ett av de tidiga konditorierna som höll sig kvar länge var Tysta Mari. Det öppnades av Maria Kri-

stina Lindström och hon såg till att där fanns möjlighet för kvinnor att i lugn och ro avnjuta en kopp kaffe i rökfri miljö (Elgklou 1993: 193ff). Redan kring seklets mitt förekom damavdelningar på konditorierna. Herrarna kom att successivt dra sig bort och konditoriet blev allt mer ett kvinnligt rum. Det skedde en feminisering av rummet och männen förflyttade sig därifrån. Särhållningen av könen fortsatte på så vis att tillämpas, och därmed mannen som norm (Hirdman 1988).

Ett av de konditorier som blev ett slags halvoffentliga kvinnorum var Schröders bageri och konditori. Det låg i hörnet av Storgatan och Grevgatan på Östermalm i Stockholm. Sedan 1820-talet hade det bedrivits bageriverksamhet i lokalen. Ville man besö-

ka konditoriet valde man entrén från Grevgatan och var ens ärende att köpa bröd gick man in vid Storgatan 27. Fönstren som hörde till konditoriavdelningen pryddes av ljusa spetsgardiner medan övriga fönster var gardinlösa. Förutom detta konditori och bageri hade Schröder ett tiotal filialer i olika delar av staden (J.C. Schröders bageri & konditori. 1912). Inredningen är vit med förgyllda detaljer. Bland motiven finns blomstergirlanger som framträder tydligast i det mellersta fältet på diskens långsida. Skänken har speglar i fonden för att godsakerna skulle exponeras på ett lockande sätt. I skänkens mittersta parti finns en klocka inramad av guld. På så sätt avspeglades också det sena 1800-talets större intresse för att kontrollera tiden i denna miljö. Interiören ger ett överdådigt intryck med de svängda, dekorerade formerna och material som glas, marmor, speglar, och förgyllningar. Denna sirliga konditoriinteriör i nyrokoko kan jämföras med ett utpräglat manligt rum, nämligen det indiska kaféet på Grand Hôtel.

Det tycks vid denna tid ha funnits en förkärlek för orientalisk inredning. Det fanns en fascination för det främmande och exotiska. Inom 1800-talskonsten var detta kittlande ämne ett återkommande motiv. De förbättrade kommunikationerna gjorde det möjligt att ta hem inte bara intryck utan också föremål från främmande länder. Orientaliska mönster på tyger, material, färger och former hämtade från förebilder från det Fjärran Östern var högsta mode (Ådahl 1989:131ff). Det indiska pagodkaféet på Grand Hôtel är ett exempel, liksom det Moriska Kaféet på Hamburger börs. Även i de borgerliga hemmen var den orientaliska stilen omtyckt, främst i herrrummet. Det var just manliga rum som inreddes på detta vis. Det är möjligt att männen ville identifiera sig med de nya kunskaperna och framstegen. Kaféernas interiör präglades av vad man förknippade med män och manlighet. Det är svårt att tänka sig ett konditori

för damer vid samma tid inrett i orientalisk stil eller i nyrenässans, som också var en populär stil i rum avsedda för män. Föreställningarna om mäns och kvinnors skilda väsen avspeglades på så vis i inredningen.

Claës Lundin nämner inte Schröders konditori i sin skildring av det sena 1800-talets Stockholm, men Tysta Mari beskrivs:

Alt går mycket ordentligt till, utan buller och slams, utan cigarrök och utan drickspengar. /.../ Dit går många fruntimmer. Vi vilja visst icke påstå, att den högre aristokratiens damer söka upp ”Tysta Mari”, ehuru ej håller sådant vore alldeles omöjligt, men säkert att mången dam af ”god societet” icke tvekar att där dricka en kopp kaffe. Stundom komma damerna i stort sällskap, en hel skock af fruntimmers-förmiddags-rumlare. Då deras fränder träffas på Gustaf Adolfs torg, händer det, att de säga till hvarandra: ”Ska vi inte gå in på opris⁴ och få oss lite frukost?” Det säga fruntimmer aldrig, men nog inträffar det att de yttrar: ”Skulle vi inte kunna gå upp till Tysta Mari?” Så gå de utan tvekan, dricka kaffe, kanske med påtår, doppa wienerbröd och äta bakelser ... hvilken mängd! De ha roligt, sannolikt lika roligt på förmiddagen, som herrarne vid sista punschbuteljen, när det lider mot midnatt i Lagerlunden. Det händer dock, att fruntimmerna hellre gå till Oscar Berg, den bekante konditorn vid Regeringsgatan, så vida de ej på en och samma dag besöka både honom och Tysta Mari och äfven smaka på de många läckra tårtorna hos Hellbacher i det storeuropeiska hörnet vid Kungsträdgården och Hamngatan eller hos Landelius, hofkonditorn vid Storkyrkobrinken, och titta på något annat af Stockholms fina konditorier och damkaféer, t.ex. hos Sundell vid Drottninggatan eller hos Sundberg vid Järntorget (Lundin 1890:90).

De moraliska effekterna av kafferep hemma hos vännor likställs många gånger med konditoribesök på stan. I en artikel med rubriken ”Öfveransträngning” i *Idun* 1898 (nr 36) är budskapet att kvinnor bör avhålla sig från för mycket kaffedrickande, inte för kaffets eventuellt skadliga effekt⁵ utan för att det stjälar tid från husmodersuppgiften. Det handlade om att både ha kontroll över kvinnans rum och hennes tid. Inom den borgerliga

klassen utvecklades under andra hälften av 1800-talet en ny tidsmoral. Det ansågs viktigt att hushålla med sin tid. Detta tänkande hängde samman med de borgerliga männens karriärklättrande. Idealet att ta vara på tiden kom dock att gälla även för kvinnorna. En duktig husmor skulle dela in hemmets sysslor i arbetspass och skapa fasta rutiner för tjänstefolket (Frykman & Löfgren 1979:34ff).

Trots, eller kanske på grund av, att flera rum utanför hemmet öppnades för kvinnor, betonades starkt det moraliska ansvaret för hemmet. Kvinnans främsta uppgift var att sörja för hemmets skötsel och familjemedlemmarnas trivsel. Att ta så lätt på sin husmodersroll att tiden fördrevs hos väninnor på kafferep, med en hel del skvaller, ansågs opassande. Synen på dessa bjudningar fördes vidare till konditoribesöken och även till inköpen och flanerandet i de nya varuhusen. Dessa rum var tillåtna för kvinnorna att vistas i, men kopplingen mellan kvinnan och hemmet var så stark att detta fortsatte att avspegla sig i synen på det nya. Att gå på konditori sågs som slöseri med tid.

Långsam förändring

De kvinnorum som växte fram i offentligheten hotade egentligen aldrig männens positioner. Varje kön på sin plats fortsatte att praktiseras såväl i som utanför hemmet. Vid tiden kring sekelskiftet tänjdes gränserna för accepterat kvinnligt beteende ytterligare något. Kvinnorörelsen fick ett allt starkare fäste. Allt fler kvinnor yrkesarbetade och successivt tog de allt större delar av stadens offentliga rum i besittning. Det rörde sig i första hand om ogifta borgerliga kvinnor som började arbeta som telegrafister, postbiträden eller lärarinnor. De blev ekonomiskt beroende och knöt kontakter med andra kvinnor i liknande situation. Att bo på egen hand eller tillsammans med andra kvinnor blev för en del ett alternativ till äktenskap och kärnfamilj (Hellesund 1996:34).

De borgerliga kvinnornas erövrande av de halvvoffentliga rummen kan ses som ett led i moderniseringsprocessen. De skapade där identitet som individer med egna val och egen smak. Samtidigt hade de en mer traditionell identitet som präglades av omvårdnad och var kopplad till hemmet – det privata rummet. Inom den borgerliga kulturen betraktades framåtanda och individualitet som positiva egenskaper. Kvinnorna däremot förväntades i första hand vara inriktade på andras behov. Dessa dubbla budskap ledde till inre motsättningar hos de borgerliga kvinnorna (Åström 1986:42f). Denna kluvenhet kan också tolkas som ett uttryck för modernitet. Det fanns en glädje över de nya möjligheterna och på samma gång en oro (Berman 1982:11). En klart definierad, accepterad identitet som mor, maka och husmor ingav känslor av trygghet.

Hur genus tänjts och förskjuts är ett mycket spännande ämnesfält. 1890-talet var en tid full av motsägelser och komplexitet och därför särskilt tacksam att studera utifrån frågeställningar rörande genus. Normer och värderingar drog upp osynliga gränser i det fysiska rummet där kvinnor och män befann sig. Vissa rum sammankopplades med män och andra med kvinnor. Kvinnorna tänjde på gränserna för accepterad kvinnlighet när de successivt vidgade sitt rörelsefält. Föreställningar om deras omoral fortsatte dock att florerera men med ett delvis annorlunda innehåll.

Tina Sjöberg, fil. kand.
Stockholm

Noter

- 1 Artikeln bygger på min magisteruppsats i etnologi (Sjöberg 1997).
- 2 Denna definition av begreppsparet tillämpar exempelvis historikern Eva Helen Ulvros i sin studie av kvinnor inom sydsvensk borgerlighet (1996).

- 3 Forskare tvistar om det var det första; England hade ett varuhus före 1850-talet hävdar Adburgham (1981).
- 4 Opris = Operakällaren.
- 5 Diskussioner om kaffets skadliga effekter fördes med jämna mellanrum. Det rådde kaffeförbud i perioder på 1700-talet och i början av 1800-talet (Elgklou 1993).
- Käll- och litteraturförteckning**
- Otryckta källor:
Kungliga Biblioteket.
rådgivningsbok
Stockholms Företagsminnen.
fotografier
Stockholms Stadsmuseum.
J.C. Schröders bageri & konditori. 1912. Stockholm. (illustrerad katalog)
fotografi
Stockholms Universitet. Institutet för Folklivsforskning:
Sjöberg, Tina 1997: Damkonditorier och herrkaféer. Borgerliga kvinnors och mäns skilda rum i 1890-talets Stockholm. D-uppsats i etnologi. (stencil).
Rundquist, Angela 1992: Det stora varuhuset, ett mondänt strövområde i staden. (stencil).
- Tryckta källor och litteratur:
Adburgham, Alison 1981 (1964): *Shops and Shopping 1800–1914. Where and in What Manner the Well-dressed Englishwoman Bought her Clothes*. London: Barrie & Jenkins.
Ardenner, Shirley 1981: *Women and Space. Ground Rules and Social Maps*. London: Croom Helm.
Bennett, Tony 1995: *The Birth of the Museum. History, theory, politics*. London – New York: Routledge.
Berman, Marshall 1982: *Allt som är fast förflyktigas. Modernism och modernitet*. Lund: Arkiv förlag.
Bjurman, Eva Lis 1988: Ögat i spegeln. Om unga flickors behag och bildning under 1800-talets första årtionden. I: Arnstberg, Karl Olov (red.): *När var tar sin*. Stockholm: Carlssons.
Björk, Nina 1996: *Under det rosa täcket. Om kvinnlighetens vara och feministiska strategier*. Stockholm: Wahlström & Widstrand.
Douglas, Mary 1966: *Purity and Danger. An Analysis of Concepts of Pollution and Taboo*. New York: Frederick A. Praeger.
Elgklou, Lars 1993: *Kaffeboken*. Höganäs: Wiken.
Eskilsson, Lena 1996: Manlighet och det nordiska rummet. *Kulturella perspektiv* nr 1.
Fataburen. 90-tal. Visioner och vägval. 1991. Nordiska museets och Skansens årsbok. Stockholm: Nordiska museet.
Frykman, Jonas och Orvar Löfgren 1979: *Den kultiverade människan*. Lund: Gleerups.
Giddens, Anthony 1996 (1991): *Modernity and Self-Identity. Self and Society in the Late Modern Age*. Cambridge: Polity Press.
Hellesund, Tone 1996: On the Cultural Organization of Solitude. *Ethnologia Scandinavica*.
Hirdman, Yvonne 1988: Genussystemet – reflexioner kring kvinnors sociala underordning. *Kvinnovetenskaplig tidskrift* nr 3.
Idun: illustrerad tidning för kvinnan och hemmet. Årgångar 1892, 1898.
Johannisson, Karin 1994: *Den mörka kontinenten. Kvinnan, medicinen och fin-de-siècle*. Stockholm: Norstedts.
Johansson, Gotthard, Rehnberg, Mats och Gösta Selving 1987 (1953): *Ur svenska hjärtans djup... Bilder från Oscar II:s Stockholm*. Stockholm: Wahlström & Widstrand.
Kyle, Gunhild 1987: Genrebilder av kvinnor. En studie i sekelskiftets borgerliga familjehierarkier. *Historisk Tidskrift* nr 1.
Lundin, Claës 1890: *Nya Stockholm*. Stockholm: Hugo Gebers förlag.
Massey, Doreen 1984: *Spatial Divisions of Labour. Social Structures and the Geography of Production*. London: Macmillan.
Ny Illustrerad Tidning 1899 nr 49.
Qvinnan, sådan hon är och borde vara. 1883. (rådgivningsbok)
Saisselin, Rémy 1985: *Bricabracomania. The Bourgeois and the Bibelot*. London: Thames and Hudson.
Samuelsson, Kurt 1952: *Nordiska Kompaniet. Historien om ett varuhus*. Stockholm: Bonniers.
Spain, Daphne 1992: *Gendered Spaces*. Chapel Hill: North Carolina Press.
Stiernstedt, Marika 1946: Borgerligt liv i 1800-talets slutskede. I: Rhenberg, Mats (red.): *Sverige i fest och glädje*. Stockholm: Wahlström & Widstrand.
Svedenborg, Hedvig 1931: *Glimtar ur stockholmskt*

- privatliv på 1890-talet*. Stockholm: Bonniers.
- Söderberg, Hjalmar 1985 (1901): *Doktor Glas*. Stockholm: Bonniers.
- Tjerneld, Staffan 1972: *Stockholmsliv i vår tid*. Stockholm: Norstedts.
- Ulvros, Eva Helen 1996: *Fruar och mamseller. Kvinnor inom sydsvensk borgerlighet 1790–1870*. Lund: Historiska Media.
- Wikander, Ulla 1994: *Sekelskiftet 1900. Konstruktion av nygammal kvinnlighet*. I: Wikander, Ulla (red.):
- Det evigt kvinnliga. En historia om förändring*. Stockholm: Tidens förlag.
- Zola, Émile 1990 (1883): *Damernas paradiset*. Uddevalla: Niloé.
- Ådahl, Karin 1989: *Orientalismen i svensk konst. Islamiska föremål, förebilder och influenser i konst och konsthantverk*. Höganäs: Wiken.
- Åström, Lissie 1986: *I kvinnoled. Om kvinnors liv genom tre generationer*. Malmö: Liber Förlag.

SUMMARY

Ladies' Cafés and Gentlemen's Coffee-rooms Bourgeois Women's and Men's Separated Spaces in the Late Nineteenth Century

This article deals with the sex-divided spaces in Stockholm in the late nineteenth century. According to bourgeois values the women of this class were associated with the private, domestic space and men with the public. Women who entered the public sphere without chaperon or escort were connected with dubious moral. The men moved freely in the public space. They could meet men from the same class at the coffee-rooms, where no women were allowed. About this time women step by step enlarged their sphere of mobility and made part of the public space to their own. Department stores and cafés are examples of spaces where they could

live without protecting company. By entering this new half-public women-spaces the women stretched the limits of accepted femininity. In spite of this the conception about their immorality continued, but partly with different contents than before. Ladies in department stores were seen as wasteful, extravagant, spending their husbands money on futilities. Women at cafés were considered as spreading gossips and wasting their time. The presumed danger consisted in not taking their role as housewives seriously, that they would neglect their home and family.