

Ett betydelselöst monument?

Om Sigurd Erixons *Svensk byggnadskultur*

Lars-Eric Jönsson

Svensk byggnadskultur gavs ut 1947. Det var ett i många avseenden omfattande verk och resultatet av ett långt kollektivt projekt som inbegrep ett stort antal expeditioner på den svenska landsbygden. Till omfånget var boken givetvis också stor, över 800 sidor.

Jag har 1982 års faksimilupplaga i bokhyllan; inköpsåret är detsamma som utgivningsåret. Jag studerade då vid Etnologiska institutionen i Göteborg, men inte etnologi utan på Bebyggelseantikvarisk linje. Jag har inget minne av att vi hade *Svensk byggnadskultur* som kurslitteratur. Däremot blev vi uppmanade av våra lärare att köpa och läsa den. I början av 1980-talet stod vi givetvis lika främmande inför detta verk som vi gör idag. Den etnologiska igenkänningsfaktorn var noll. Var det samma disciplin? Men vi studerade bebyggelsehistoria och insåg nog att det fanns kunskap att hämta. Om man var intresserad.

Jag kom aldrig att bli någon storvetare på allmogens bebyggelse. Mitt intresse för *Svensk byggnadskultur* var länge, ur empirisk synvinkel, förstrött. Däremot har jag inte undgått att bli nyfiken på dess ställning i etnologins ämneshistoria. *Svensk byggnadskultur* tillhör onekligen ett av monumenten i den så kallade gamla etnologin, ett monument som paradoxalt nog förefaller i det närmaste betydelselöst för vår samtida etnologi. Jag ska inte påstå att det känns omotiverat, men är ändå intresserad av denna paradoxala ställning som betydelselöst monument.

Sigurd Erixon dominerade den ”äldre” etnologin och har kommit att personifiera ämnets historia. Det är inte svårt att mäta ut avståndet mellan den etnologi som kommer till uttryck i *Svensk byggnadskultur* och det ämne vi känner så här 60 år senare. Undersökningens tidsliga och rumsliga omfång och ambitioner, det empiriska stoffet och de teoretiska anslagen är inslag som vi får leta länge efter för att finna nutida motsvarigheter till. Men det går inte att passera Erixon om man vill förstå etnologins ämnesidentitet. Och *Svensk byggnadskultur* framstår onekligen som ett av hans mest centrala verk. Mitt syfte här är emellertid i första hand inte att bidra till etnologins ämneshistorik. Syftet är snarare att undersöka om och i så fall vad vi skulle kunna lära oss av *Svensk byggnadskultur*. Skulle den kunna ha någon betydelse för oss idag bortsett från funktionen som symbol för det gamla, för det som etnologi inte längre är? Vad skulle i så fall en sådan betydelse vara?¹

Expeditioner och undersökningar

Syftet med boken angavs till att ”få till stånd en sammanfattande historik över den svenska byggnadskulturens utveckling i vårt land med sådan mångsidighet och realinlevelse, som det vittomfattande och komplicerade ämnet kräver” (1982:7). Undersökningarna gjordes inom ramen för Nordiska museet, under, som Erixon skriver, åtskilliga år. Byggnadsundersökningarna hade inletts på 1910-talet och



Sigurd Erixon lutar sig mot reservhjulet på sin fältbil. Han är i Västerdalarna och året är 1926. Han är knappt 40 och mitt uppe i sina undersökningar vars resultat bland annat skulle redovisas i *Svensk byggnadskultur*. Foto Nordiska museet.

tagit gestalt i en stor mängd expeditioner runt om i landet. *Svensk byggnadskultur* var del i ett större projekt som avsågs skildra ”hela det historiska förloppet” och behandla ”samhäl- lenas, gårdsanläggningarnas, hustypernas, byggnadskonstruktionernas, de viktigare detaljformernas och bostadsvanornas arter och utvecklingshistoria samt deras geografiska och sociala differentiering” (1982:8). *Svensk byggnadskultur* begränsades till att handla framförallt om hustypernas ”arter och planer” (1982:8). Fokus låg på ”den lantliga träbyggnadskulturen under nyare tid” (1982:9). Med nyare tid menades troligen perioden hitom medeltiden.

Svensk byggnadskultur är skriven med utgångspunkt i flera olika sorters källor. Här finns litteratur, men också uppteckningar och förstås material från de egna fältundersökningarna i form av fotografier, beskrivningar och ritningar. Erixon hade många medarbetare som dokumenterade fynden med ritningar och fotografier i de byundersökningar som

pågick under en rad år, med viss tyngdpunkt på 1920-talet. Det är inte minst intressant att bland alla dessa medarbetare finna flera av de arkitekter som från och med 1930-talet skulle utgöra den första generationens svenska funktionalistiska arkitekter, en kår som i de flesta fall brukar beskrivas som traditions- och historiefientlig. Gunnar Sundbärg, bröderna Kurt och Artur von Schmalensee, Mogens Mogensen och Haqvin Carlheim-Gyllensköld är kanske de mest namnkunniga som deltog i Sigurd Erixons kulturhistoriska expeditioner.

Materialet som hämtades in måste rimligen ha varit stort och svårhanterligt. Man anar komplikationerna och ansträngningen i en inledande kommentar om att omfattande ”registreringsåtgärder blivit nödvändiga för dess behärskande” (1982:8). Men dåtidens etnologer var bra på att samla och bearbeta stora materialmängder. Erixon stod inte handfallen. Registrering och kartering nämns helt kort i förordet som huvudmetoderna för att hantera dessa mängder. Jag skulle gärna vilja

veta mer hur det gick till, men 1947 tillhörde det förmodligen allmän kunskap för en normaldrillad folklivsforskare.

Typologi och kronologi var den taxonomiska utgångspunkten för sättet att ordna materialet (1982:16), men ingången till det gick onekligen till stor del via form. Med hustyp menade Erixon byggnader som i ”allt väsentligt, d. v. s. med hänsyn till plan och disposition, överensstämma i själva strukturen” (1982:17). Art var ett annat centralt begrepp, vars utgångspunkt var funktion, det vill säga ”olikhet i huvudändamålet. Bostadshus, fähus, loge och smedja representera olika arter” (1982:16). Landet delades i byggnadszoner med särskilda ”traditioner och tidslägen”. Hög ekonomisk standard gjorde enligt Erixon en bygd eller grupp mer mottaglig för nyheter (1982:14). Med utgångspunkt i skilda levnadsvillkor kunde primitiva hustyper finnas vid sidan av högre utvecklade (1982:16).

Språkliga skapelser

Svensk byggnadskultur inleds med ett kapitel om vindskärmar och slobodar, det vill säga primitiva skydd mot väder och vind. Den avslutas med en översikt av den historiska utvecklingen, ett kapitel som slutar med en kommentar om den svenska funktionalismen som ”med hjälp av nutidens mångarmade riksorganisationer och propagandamedel kommit att spela en stor roll och har redan i viss mån hunnit verka omskapande på landskapsmiljöerna” (1982:818). Däremellan behandlas bland annat kåtor, logar, långhus, mellansvalängor, högloftsstugor, parstugor, ugn, härd och kök, gavelkammarhus, härbren och olika gårdstyper. Denna uppräkningslista är inte bara intressant för den mångfald av framförallt byggnadstyper som den representerar. Här ges också en uppsättning exempel på en begreppsvärld som i stora delar konstruerades inom ramen för vetenskapen.

Slobod var till exempel en benämning Erixon hämtat från Dalarna och de utslogar

som var benämningen på platser utanför gårdarna, där gräs slogs för foder (1982:27). Andra begrepp, till exempel härbre, tog han över från allmogen (1982:576). Pyramidställskåtor är ytterligare ett begrepp som förefaller konstruerat av Erixon själv: ”metoden att sammanbinda stängerna har varit mycket utbredd, och övergångsformer av olika slag finnas. Jag benämner därför hela den grupp, som har pyramidformigt ställ och i övrigt företer stora likheter inbördes, oavsett om stängerna äro hakade ihop eller bundna, *pyramidställskåtan*” (1982:41).

Det sydgötiska huset var ett annat begrepp som Erixon skapade 1917 (Almevik 2004: 193). Hustypen förekom i sydvästra Sverige. Han var givetvis medveten om att det fanns en stor uppsättning andra benämningar. Men högloftsstuga eller sydgötiskt hus var de samlingsnamn han valde (Erixon 1982: 230). Erixons försök att beskriva det sydgötiska husets utveckling var inte enkelt. Han tvekar uppenbarligen själv när han beskriver utvecklingskedjorna.

Uppräknandet av kombinerade längor av boningshus och uppskjutande packhus i hamnstädernas köpmannakvarter under 1100-talen och 1200-talen kan ha inspirerat till bakhäbbaret med dess förråds- och sovrums i undervåningen och sädesmagasinet i loftet (1982:283).

Kan ha. Inspirerat till. Onekligen ger dessa tidslinjer ibland intryck av att vara osäkra konstruktioner. I många fall var Erixon uppenbarligen beroende av fynden i sig, av exempel på former vars platser och tidpunkter kunde relateras till andra exempel och därmed bilda ett slags tidsgeografi.

För en sentida läsare är det förbryllande att ta del av de språkliga konstruktionerna av framförallt hustyper. Ibland redovisade Erixon att begreppen var hans egna men ibland kan man bara ställa sig frågande. I kapitlet Långhus och samlängor skriver han om hus där människor och djur har bott i samma rum, det vill säga *samstugor och samfähus*,

eller i olika rum under ett och samma tak, *samlängor* (1982:117). Var kom sådana benämningar ifrån? Som för att understryka det rimliga i dessa språkbyggen skrev Erixon i vi-form. I kapitlet Mellansvalelängor och andra huskombinationer sägs: ”Vi kunna här särskilja mellan två slags sammansättningar, den ena med förbindelse inomhus mellan komponenterna, den andra en stum sammanfogning utan genomgångsdörr. För att särskälla dessa två arter benämna vi den förra kombinationen sammanparning eller hopkoppling, den andra tillfogning eller stum kombination” (1982:196).

”Vi” skulle här kunna förstås på flera sätt: som Erixon själv, som den forskargrupp vilken Erixon ledde, som ett vi syftande på ett slags överenskommelse mellan läsaren och författaren eller som ett allmänt vedertaget vi i Sverige i samtiden.

Dominans och undergång

Parstugan betraktades ”som den typiskt svenska” (1982:286), det vill säga en lång, låg och symmetrisk stuga med en förstu på mitten och ett större rum på vardera sidan. I kapitlet om parstugan finns exempel på det Erixonska språkbruket som har kommit att symbolisera denna etnologi:

Det geografiska utbredningsområdet för parstugan var under 1700-talet något mindre än under 1800-talet, men den dominerade dock vad bondgårdarna beträffar även i östra Svea- och Götaland med Bergslagen samt i stora delar av det inre Mellansverige och Norrland. Man kan på många ställen direkt påvisa, hur den trängde fram och erövrade ny terräng åt olika väderstreck, men samtidigt började den undermineras inom sitt gamla område, föräbådande vad som 100 år senare ledde till dess undergång (1982:288).

Nej, visst det är klart, en stugtyp kan inte dominera, tränga fram och erövra. Men utifrån kartans synvinkel kunde den kulturgeografiskt orienterade etnologen stå likt en militär vid kartbordet och rita in truppers rörelser i of-



Framför en timmerkonstruktion någonstans på Gotland diskuterar Sigurd Erixon med sin elev Dag Trotzig (till vänster), Svend Jespersen från Köpenhamn och en oidentifierad person bakom Jespersen. Kameran och anteckningsblocken är framme. Det är i augusti 1937. Foto Nordiska museet.

fensiver och reträtter, i erövrad och förlorad terräng. Detta metaforiska landskap ger oss sentida läsare lätt en uppfattning att Erixon och hans samtida faktiskt såg byggnader och föremål som aktiva och rörliga, att åtminstone typerna och arterna hade en benägenhet att flytta på sig. Vi etnologer vill ju gärna se människan som aktiv. Och det gjorde även Erixon. Folklivsforskningens huvudstudium var människor.

Vilket är då kärnobjektet häri? frågar han retoriskt i sin lärobok *Svenskt folkliv*. Jo det är människan själv. Det som syftade till människan var att betrakta som ”materialunderlag, källkritik, förarbeten med tillhörande specialundersökningar eller nödtvungna utflykter inom hjälpvetenskaperna eller andra därmed jämställda områden” (Erixon 1999:28). Etnologins enhetlighet och kurs kunde endast vinnas genom att pröva varje företeelses roll i den enskilda människans liv. Detta liv var både fysiskt och psykiskt. I *Svenskt folkliv* understryker Erixon detta. Visserligen var de

av människan tillverkade föremålen, byggnaderna, redskapen, samhällsgrupperingarna och andra anordningar resultatet av fysiska handlingar. Men dessa borde betraktas som yttringar av fysiska och psykiska funktioner i förening. Etnologens studieobjekt var ”karak- tären av och samspelet mellan människans psykiska och fysiska funktioner” (1999:30). Trots att etnologen arbetade sig utifrån och in och tog fasta på det gripbara, konkreta innebar det inte att det psykiska borde förbises eller läggas vid sidan. Handlingen, skrev Erixon, ”är tankens förverkligande, kulturprodukten eller artefakten dess fullbordan” (1999:30).

För en nutida etnolog framstår det som att vägen till det som Erixon kallade de psykiska funktionerna var oproportionerligt lång och att hans etnologi fastnade i det yttre. Det är som att det materiella stod i vägen. När män- niskor hördes som informanter och medde- lare riktades förståelsen av utsagorna sällan mot människorna själva utan mot de föremål eller byggnader som folklivsforskaren hade som sitt studieobjekt. Och när de stora lin- jerna skulle dras, när kulturområden skulle definieras och lagas om förändring och stag- nation skrivs, hamnade människan utanför fokus. Kulturen verkar i denna etnologi ha ägt en egen kraft, menar Karl-Olov Arnstberg (1989:102), överindividuell och oberoende av människorna.

Fokus på det konkreta

Om man lämnar frågan om hur långt denna etnologi kom bortom föremålen och bygg- naderna därhän och istället lägger fokus vid vad Erixon registrerade i bebyggelsen, vilken kunskap framträder då? Vad var det han såg? Vad riktades objektiven mot? Vad registrerade pennen?

Svensk byggnadskultur är, som man bru- kar säga, rikt illustrerad. Den stora mängden fotografer och upphovsmän till ritningar mot- svarar förmodligen flertalet av de medarbetare som deltog i expeditionerna. Den sista bilden

har nummer 1078 och föreställer en märkligt komplicerad entrébyggnad till ett boningshus i Fide socken på Gotland.²

Ibland finns det människor med på bil- derna. I Klevshult, Småland, står en gumma framför sin backstuga. En väg passerar förbi. Hon har käpp och tittar rakt in i kameran. På bilden ovanför på samma sida (s. 167) råkar jag identifiera arkitekten Mogens Mogensen som poserar snett bakom en timrad mjölkbod i Fockvallen, Idre socken i Dalarna. Men det vanligaste är bilder utan människor. I de fall det faktiskt förekommer människor lämnas de okommenterade. Erixon anger vanligen hustyp, plats och årtal.

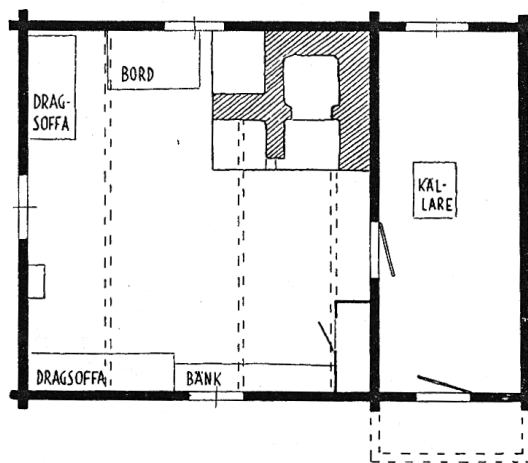
I kapitlet om enkelstugan, för att fastna vid ett exempel, noterar Erixon att den var den vanligaste husplanen under 1800-talet (1982:348). Han inleder här alltså med att söka dess utbredning i tid och rum. Därefter görs en social bestämning, främst i förhål- lande till den större parstugan. Han noterar att enkelstugan var småfolkets hus, småbönder, soldater, båtsmän och torpare. Inledningsvis ges vi exempel från Dalarna, inte minst från Gruddbo by på Sollerön i Siljan. Erixon ur- skiljer två huvudformer, den götiska enkelstu- gan och den nordliga enkelstugutypen. Skill- naden ska kortfattat ha legat i att den götiska hade köket inrymt i det som i den nordliga var kammaren eller koven, bakom farstun. I den götiska hade således bakugn och kökshärd placerats i ett särskilt rum. I själva stugan hade eldstaden reducerats till värme- och ljuskälla (1982:356). Erixon fortsätter med att disku- tera placeringen av dörren till kammaren. Den äldsta varianten var vanlig i den ”nordliga typen” och bestod av en dörr från farstun till kammaren. Variant nr 2 hade ingång till kam- maren från stugurummet.

En säng eller soffa möter man ändå ibland, ty även om rummet hade karaktär av bod, brukade det ändå, när nöden så krävde, användas som tillfällig sovplats, detta särskilt för främmande. Jag anser det därför lämpligt att

definiera denna variant som *kove-typen* eller *enkelstugan med kove* (1982:360).

Variant nr 3 hade ingångar såväl från stugan som från farstun. Det var enligt Erixon en rikare utvecklade form. ”Man har anledning att antaga, att denna variant är yngre än de förra” (1982:361). Det förefaller vara denna senare variant som Erixon tyckte var mest intressant, särskilt som kökets avskiljande till ett eget rum verkade ha drivit på en utveckling mot alltmer komplicerade rumsplaner. Men när det gällde enkelstugans ursprung var det enklare planer som söktes. Erixon menade, med stöd från den norske etnologen Hilmar Stigums forskning om gavelförstuhus i Norge, att enkelstugan kommit till genom att ingången flyttats från gaveln till långsidan. Härifrån kunde man också finna ursprunget till den i förekommande fall avlånga farstun i en del enkelstugor som alltså saknade kammare. Denna husplan kallade Erixon på karakteristiskt vis för Torsmoplanen efter en ryggåsstuga i Torsmo by, Orsa socken. Stugan var av ”1600-tals-karaktär” (1982:370) och hade namnet Rask Jons stuga. I *Svensk byggnadskultur* finns två exteriöra bilder publicerade på denna stuga och tre interiörer. Vi får se väggfönster vars ”rikt profilerade medeltidsartade mittpost är en av de märkligaste” och en bild på farstun, vars inre del tjänade som öppet klädförråd. Detta arrangemang hade Sigurd Erixon iakttagit på många håll över hela landet, ”dock endast i ryggåsstugor eller i primitiva och blygsamma bostäder av enklare standard än de för bönderna typiska” (1982:375). Här återkom med andra ord ett socialt perspektiv knutet till utvecklingen. Det primitiva och ålderdomliga återfanns ofta i de lägre sociala skikten. Det var i de högre skikten de elaborerade formerna återfanns, här var ju också mottagligheten större för nyheter.

Det ska sägas att Torsmoplanen och Rask Jons stuga är en av de planer och byggnader som fick stort utrymme i boken. Erixon visar alltså två exteriörer på samma fasad. På den



Plan av Rask Jons stuga, Torsmo by, Orsa socken, Dalarna. Stugan gav namn åt en särskild och ålderdomlig plan, Torsmoplanen, som kännetecknades av att den avlånga farstun saknade kammare. Ur *Svensk byggnadskultur* 1982.

äldre bilden från 1904 (s. 373) poserar en man med pipa i munnen och en lie på axeln tillsammans med en kvinna som stödjer sig lätt mot en räfsa. Den andra bilden är dock folktom, tagen 16 år senare snett från sidan med ena gaveln synlig. I den förra bildtexten anges stugans namn, plats och att den ”tidigare varit en hemfäbod”. Den senare bildtexten anger lakoniskt ”Samma stuga som föregående. Foto 1920”. En planlösning i uppskattningsvis skala 1:100 (s. 375) visar den ålderdomliga och stora farstun som verkar ha en lucka till en källare. I stugan, rummet, har ritats in enkel möblering ställd utmed väggarna. I ena hörnet, mot farstun, finns en stor härd. Kännetecknande för ritningen är frånvaron av detaljer och att läsaren själv får uppskatta skalan. Med tanke på alla andra liknande ritningar i boken är det uppenbart att Erixon inte ansåg att absoluta mått var av intresse. Det är snarare rumsliga relationer som ritningen visar och förtydligar. Om han hade varit tvungen att välja mellan fotografi och planritning tror jag att Erixon hade valt ritningen, eftersom planerna ligger till grund för definitionen av typer.



Rask Jons stuga i Torsmo by, Orsa socken ansågs av Erixon vara av "1600-talskaraktär". Bilden togs 1904 för Svenska turistföreningens räkning. Kanske är det därför som det finns människor framför huset. Det vanliga i *Svensk byggnadskultur* är annars att Erixon valde bilder på hus utan levande inslag. Men mannen med lien och kvinnan med räfsan är undantag. De poserar givetvis, men förefaller också vara upptagna av arbetet med slåttern. Eller lider dagen mot sitt slut? De inte alltför långa skuggorna antyder att bilden är tagen på tidig förmiddag eller sen eftermiddag. Foto Nordiska museet.

Jag funderar på förstun i Rask Jons stuga. På bilden (s. 374) ser vi tyger av olika slag, en väska, kanske några kläder. Möjligen en fäll också. Det är ganska otydligt. Allt hänger på krokarna och stänger. Denna öppna konstruktion med de fritt hängande textilierna menar Erixon är en särskild typ av enkelstuga. Från detaljen löper kunskapen i riktning mot typen och dess tidliga och rumsliga plats. Var och när är denna byggnad och typ ifrån? "Förstun tjänstgör här i sin bakre del som en öppen klädskrubba. Stugor liknande denna har jag iakttagit både i byar och fäbodrar i Ovansiljan och Härjedalen samt i någon mån även i andra delar av Norrland, däribland även i Norrbotten" (1982:370). Detaljer på husen redovisades sällan. I Rask Jons stuga fanns emellertid den märkliga mittposten som gav intryck att vara från 1600-talet, vilket också stugan därför bedömdes vara från. Detaljen pekade här mot hela husets ålder.

Det gick givetvis inte att säga att alla enkelstugor av Torsmoplan var av samma ålder. Däremot indikerade sådana planer en lokal eller regional utvecklingsnivå. Några enstaka exempel var kanske mindre intressanta, men när de karterades bildades betydelsebärande mönster. Kartor visades emellertid inte i boken.

Bebyggelse då och nu

Så där kan det se ut i *Svensk byggnadskultur*. Oavsett mitt främlingskap inför de teoretiska perspektiven och den bitvis katalogliknande framställningen kan jag inte undgå att imponeras över projektet, dess bredd och relativa detaljrikedom. Erixon och hans medarbetare hade onekligen varit i fält. Men sedan?

Konsthistorikern Gerda Boëthius recense-
rade boken i *RIG* 1948. Hon skrev i termer av en "bragd", men var i sin genomgång av de empiriska resultaten heller inte helt okritisk.

Förutom att sammanställa all den kunskap som fanns presenterade Erixon också ny. Hon menade att boken förde ”rakt in i centrala problemställningar, vilket är det högsta beröm man kan ge ett vetenskapligt arbete” (Boëthius 1948:34). Att den dessutom var populärt skriven gjorde inte saken sämre. Det var väsentligt, inte minst om man som Boëthius ville rädda den försvinnande byggnadskulturen genom ett forcerat och utvidgat forskningsarbete. Gerda Boëthius avslutade:

Det är en av de angelägnaste uppgifterna för svensk monumentvård och forskning just nu och tack vare Sigurd Erixons arbete finns möjligheter att verkställa det innan det är för sent (Boëthius 1948:35).

Genom forskning bevarande alltså, men också vice versa. Genom bevarade byggnader kunde historisk forskning bedrivas som inte bara var bunden till arkivalier.

Karl-Olov Arnstberg iakttar i sin efterskrift till faksimilutgåvan (1982) bland annat hur arkitekter och konsthistoriker har tagit över det byggnadshistoriska forskningsfältet.³ Det gällde i början av 80-talet och måste nog sägas gälla även nu. Trots att begreppet materialitet och föremålsforskning har hamnat i den etnologiska forskningens huvudfåra de senaste åren ges ingen återknytning till den äldre etnologins motsvarighet. Givetvis har det med en rejäl perspektivförskjutning att göra och att etnologin numera har byggt upp en annan, från den Erixonska fristående, ämnestradition.

Denna kursändring är förmodligen huvudorsaken till att etnologin inte har sett något liknande eller jämförbart projekt sedan dess (jfr Andersson & Sjömar 2001:6). Få etnologer bedriver idag forskning om landsbygdens bebyggelse. Arnstberg noterar helt riktigt att den byggnadshistoriska kunskapen har fått en tydlig slagsida åt det antikvariska och åt vård- och bevarandefrågor. Överhuvudtaget har den samtida etnologin i stort sett lämnat landsbygden som undersökningsfält.⁴ Det ges

förstås undantag men när vi tänker på etnologi är det nog inte längre många som associerar till bondesamhälle, äldre bebyggelse eller ens landsbygd. Kunskap om sådana ting odlas inte primärt i denna disciplin utan på museer och inom kulturmiljövården. Söker man något slags motsvarighet till den ”gamla” etnologins husintresse står den att finna i den ”nya” etnologins intresse för hemmet.

Metoden?

Det är numera mycket ovanligt att etnologiska undersökningar har en materialbas som ens är jämförbar i kvantitet med den som *Svensk byggnadskultur* byggde på. Som projekt betraktat är det också svårt att finna jämförelseobjekt. Undersökningens omfång motsvarades rimligen av ett mycket stort material. Hur skulle det hanteras och ordnas?

Folklivsforskningen, skriver Orvar Löfgren (1996:37), var i hög grad ett färdighetsämne. Man beskrev och upptecknade och när man kom hem till institutionen väntade excerptlådan, som väl måste betraktas som grundinstrumentet för den sortering som tog vid. Vår samtida etnologi är också ett färdighetsämne. Men för det mesta arbetar vi med mycket mindre och begränsade materialbaser, vilket ofta sägs vara en självklar del av kvalitativa studier. Stora materialmängder värjer vi etnologer oss för medan Erixon och hans kollegor sökte ”behärska” dem. Men hur arbetade de med excerptlådan? Hur gick det till?

Svensk byggnadskultur ger inte många ledtrådar till svar. Snarare underströk Erixon källornas samlade spretighet. I *Svenskt folkliv* från 1938 konstaterar han att etnologin befann sig i en nydanings- eller konsolideringsprocess där det brokiga materialet och de många olikartade metoderna kunde ge intryck av ”splittring och en alltför stor expansion på vidden” (Erixon 1999:28). Säkrare metoder och fastare system för komparationer var en nyckel till framtiden (1999:41). Fältarbetena och materialinsamlingen förefaller inte i sig

ha varit föremål för metodologisk systematik. Det verkar istället ha varit i själva bearbetningen, inte minst sorteringen, av materialet som systematiken aktualiserades. Erixon nämner dateringen som ett centralt inslag när förändringar i byggnadsutveckling skulle fastställas, en uppgift som var särskilt besvärlig när det gällde bebyggelse äldre än 1700-talet. Dels var sådan bebyggelse ovanlig, dels var det inte helt lätt att fastställa ålder när inga årtal gavs. Datering fick därför ofta ske via jämförande studier, vilket i sig krävde "ett ytterst omfattande material" (1982:15).

Men som sagt – hur gick det till, vid skrivbordet? Lek med tanken vad en etnolog av den "gamla" skolan skulle kunna göra med en dator, ett reguljärt registerprogram och tillgång till Google Earth. Även om vår etnologi inte riktas mot bondesamhällets föremåls- och byggnadstypers spridning och utveckling så finns det nog här metodologiska lärdomar i hanteringen av stora material, lärdomar som dock är svårfunna. Var står att läsa om den äldre etnologins metodologi? De svar jag har funnit sträcker sig till enstaka kommentarer om de färdiga resultaten och om vistelserna i fält (jfr Arnstberg 1989). Men hur gjorde man när man kom hem, hantverksmässigt vid skrivbordet?

Det närmaste jag tror vi kommer en etnologisk metoddiskussion som tar den äldre etnologin på allvar återfinns i antologin *Etnologiska beskrivningar* från 1989. Den drivs av ett intresse för hur såväl de äldre som de yngre etnologerna beskrev sina objekt. Redaktörerna för antologin, Billy Ehn och Barbro Klein, noterade en avsaknad av kritisk metoddiskussion om beskrivningar. De uppfattades ofta som raka "redovisningar" eller "sammanställningar" av empiri när de i själva verket både var problematiska och svårhanterliga (Ehn & Klein 1989:7).

Min huvudpoäng med att referera till *Etnologiska beskrivningar* är att den på ett ovanligt sätt inte drog någon gräns mellan ny och

gamal etnologi. Som jag läser den handlar den inte om att "göra upp" med det gamla och ställa den samtida etnologin i en privilegierad dager utan att undersöka olika sätt att beskriva. Erixon, Campbell, Granlund och andra äldre uppmärksammades med samma läsart som Daun, Löfgren eller Björklund.

Birgitta Waller och Annette Rosengren skrev var sin uppsats med fokus på Sigurd Erixon. Waller jämförde texter av dels subjektiv karaktär, dels vetenskaplig objektiv prägel. Till de senare hörde ett avsnitt om eldhuset i *Svensk byggnadskultur*. Hon lägger särskild vikt vid hur Erixon skapar "atmosfär" och "stämning" i båda textkategorierna, men också hur han lät olika delar av privatpersonen respektive vetenskapsmannen prägla beskrivningarna. Rosengren gör en jämförelse av människan i Sigurd Erixons Kila, en östgötsk skogsby och i Per Söderbäcks Rågöborna. Inte oväntat är både Waller och Rosengren mest fascinerade och intresserade av Erixon när han är personlig och subjektiv, när han skriver om sina upplevelser i fält, när han "är där" i antropologisk mening. Arnstberg menar att Erixon hade en blick för det etnografiska som är fullt jämförbar med vår tids etnologers. Men han utnyttjade den inte som en etnologisk teknik eftersom denna kompetens inte ingick i vad som ansågs vara etnologi (Arnstberg 1989:35). Hans vetenskapliga beskrivningar handlar om människornas "handlings- och kunskapsresultat" (Rosengren 1989:133), medan människorna snarare tycks sippra fram mellan raderna.⁵

Vad folk gör

Traditionell och nutida etnologi förenas i sitt intresse för vad folk gör. Men utifrån detta sökte sig den traditionella etnologin mot den fysiska kontexten, dvs. verktygen, husen, odlingslandskapet etc., medan den nutida etnologen söker sig till de bakomliggande sätten att tänka och uppfatta tillvaron på (Arnstberg 1989:34).

Arnstbergs jämförelse må vara färgad av det sena 80-talets etnologi, men innebär dock en

iakttagelse som är ett försök att knyta samman det gamla och det nya. Till skillnad från de flesta ämneshistoriska kommentarer är hans essay *Utforskaren* (1989), om Sigurd Erixons etnologi, befriad från ironiska blinkningar, som annars brukar markera avståndet till etnologins förflutna. Skillnaderna mellan det gamla och det nya var självklart större än vad Arnstberg antyder, men här finns det en poäng att hitta anläggningstyper snarare än avstånd.

För dagens etnologer är den forskning som Sigurd Erixon representerade givetvis ett sedan länge överspelat kapitel. I denna mening är *Svensk byggnadskultur* ett betydelselöst monument. Ingen arbetar i dess fotspår eller har tagit emot stafettpipen. Men det framstår just som ett monument i egenskap av något annat. Vid sidan av verk som Dag Trozigs *Slagan och andra tröskredskap* (1943) och *Atlas över svensk folkkultur* (1957) används *Svensk byggnadskultur* gärna som exempel på vad etnologer numera *inte* sysslar med.

Sedan ett decennium talar vi om materialitetsstudier, men har svårt att relatera dem till äldre föremålsundersökningar. Det beror ju delvis på att nutida etnologer omger sig med andra perspektiv på föremål, till exempel fenomenologiska, diskurs- eller maktanalytiska. Vår tids etnologi är dessutom långt ifrån alltid uttalat historisk, vilket i sig skapar avstånd till äldre etnologi.

Det som jag hittills har funnit intressantast handlar framförallt om praktiskt tillvägagångssätt, om hur en stor och spretig materialbas hanterades och ordnades. Delvis kan denna hantering spåras via det färdiga resultatet, genom hur detaljer och exempel ordnades för att bygga tidsliga och rumsliga flöden. Jag har gjort några nedslag i texten, bilderna och ritningarna och undersökt hur Erixon byggde upp samband mellan det stora och det lilla, hur detaljer syntes peka på generella företeelser. Men metoden, det praktiska tillvägagångssättet i detta byggande, förefaller trots allt vara förborgat i ett tyst hantverk som vi möter i

flera andra verk från samma epok.

Mitt intresse för *Svensk byggnadskultur* springer givetvis inte ur en vilja att göra om eller återuppväcka denna etnologi utan snarare ur en fråga om vad vi eventuellt kan lära oss av boken. Däremot skulle jag gärna se att den historiska bebyggelseforskningen revitaliserades, inte minst som våra museer och kulturmiljövårdande myndigheter är i starkt behov av ny forskning som inte endast handlar om vård och antikvariska verksamheter. Denna forskning behöver självklart inte vara etnologisk. Men hus var, som Karl-Olov Arnstberg noterar, en god "kondensationspunkt" för den dåtida etnologiska forskningen. De var lättare att kartlägga och bygga utvecklingsteorier kring än de flyttbara föremålen. Som inget annat gav husen dessutom möjlighet att spekulera i hur människor levde förr (Arnstberg 1989:64). I detta avseende är hus fortfarande en god kondensationspunkt, väl lämpad för nya frågebatterier.

Lars-Eric Jönsson, docent

Etnologiska institutionen, Lund

Noter

- 1 Tack till Gunnar Almevik och Göran Andersson, båda Institutionen för Kulturvård, Göteborgs universitet, samt Fredrik Nilsson, Malmö högskola, för kloka synpunkter på detta artikelmanus.
- 2 Fotografiet är taget 1926 av Sven Drakenberg, som 1934 skulle komma att bli landsantikvarie i Västmanland.
- 3 Arkitekterna Finn Werne och Peter Sjömar är två forskare som har bidragit till forskningen om landsbygdens och framförallt böndernas bebyggelse. Inom ramen för Institutionen för kulturvård vid Göteborgs universitet, pågår också bebyggelsehistoriska forskningsprojekt med fokus på landsbygdens bebyggelse, liksom vid Avdelningen för agrarhistoria vid Sveriges lantbruksuniversitet Ultuna.
- 4 Undantag finns förstås. Bland sentida avhandlingar som tar sin empiriska utgångspunkt på landsbygden kan vi notera Ella Johanssons *Skogarnas fria söner. Maskulinitet och modernitet i norrländskt skogsar-*

- bete (1994), Katarina Saltzmans *Inget landskap är en ö. Dialektik och praktik i öländska landskap* (2001), Kjell Hansens *Välfärdens motsträviga utkant. Lokal praktik och statlig styrning i efterkrigstidens nordsvenska inland* (1998) och Anders Perlinges *Sockenbankirerna. Kreditrelationer och tidig bankverksamhet. Vånga socken i Skåne 1840–1900* (2005).
- 5 Karl-Olov Arnstberg gör liknande iakttagelser i *Utforskaren* i avsnittet *Texter utan synlig skribent* (1989:44 ff.).
- Referenser**
- Almevik, Gunnar 2004: Det sydgötiska husets (vetenskapliga) konstruktion. I: *RIG* 4:2004.
- Andersson, Göran & Sjömar, Peter 2001: Bostad och byggnadsteknik i timrade hus. I: Björklöf, Sune (red.) *Timmerhuskultur – en tusenårig byggnadstradition*. Leksand: Leksands kommun, kulturförvaltningen.
- Arnstberg, Karl-Olov 1989: *Utforskaren*. Stockholm: Carlssons.
- Boëthius, Gerda 1948: Recension av Sigurd Erixon: Svensk byggnadskultur. I: *RIG* årg. 31 1948.
- Ehn, Billy & Klein, Barbro 1989: *Etnologiska beskrivningar*. Stockholm: Carlssons.
- Ehn, Billy & Löfgren, Orvar 1996: *Vardagslivets etnologi. Reflektioner kring en kulturvetenskap*. Stockholm: Natur och Kultur.
- Erixon, Sigurd 1982: *Svensk byggnadskultur*. Lund: Walter Ekstrand bokförlag.
- Erixon, Sigurd 1999: *Svensk folklivsforskning. Uppsatser 1929–1965*. Stockholm: Carlssons.
- Hansen, Kjell 1998: *Välfärdens motsträviga utkant. Lokal praktik och statlig styrning i efterkrigstidens nordsvenska inland*. Lund: Historiska Media.
- Johansson, Ella 1994: *Skogarnas fria söner. Maskulinitet och modernitet i norrländskt skogsarbete*. Stockholm: Nordiska museets förlag.
- Jönsson, Lars-Eric 1994: Sex etnologiska avhandlingar 1935–1965. I: *Ume-etnologi*, nr 25, 1994. Meddelanden från Etnologiska institutionen vid Umeå universitet.
- Perlinge, Anders 2005: *Sockenbankirerna. Kreditrelationer och tidig bankverksamhet. Vånga socken i Skåne 1840–1900*. Stockholm: Nordiska museets förlag.
- Rosengren, Annette 1989: Människan i Sigurd Erixons Kila, en östgötsk skogsby och i Per Söderbäcks Rågöborna. I: Ehn, Billy & Klein, Barbro (red.), *Etnologiska beskrivningar*. Stockholm: Carlssons.
- Saltzman, Katarina 2001: *Inget landskap är en ö. Dialektik och praktik i öländska landskap*. Lund: Nordic Academic Press.
- Waller, Birgitta 1989: Strövtåg i Sigurd Erixons beskrivningar. I: Ehn, Billy & Klein, Barbro (red.), *Etnologiska beskrivningar*. Stockholm: Carlssons.
- Werne, Finn 1993: *Böndernas bygge. Traditionellt byggnadsskick på landsbygden i Sverige*. Höganäs: Wiken.

SUMMARY

A Monument Without Meaning?

On Sigurd Erixon's Swedish Building Culture

Sigurd Erixon was the dominant figure of the "old" ethnology in Sweden. In the late 1960s the discipline took a new, anthropological turn that replaced the older ethnology characterized by studies in objects and houses, evolution and diffusion. Swedish Building Culture was one of the great monuments of this paradigm. What meaning could it have for us, today? Is there anything for us to learn from it? The aim with the essay is to scrutinize this possible meaning.

Swedish Building Culture was published in 1947. There were many sources, not the least the many village investigations performed by Erixon and his colleagues and students. They described, photographed and measured vernacular buildings in the countryside.

Types and species, space and time, were the starting-point when the material was classified, as were formal

aspects of the buildings for sorting out the different types and species. In this process Erixon's own lingual constructions stands out.

Despite their focus on material culture Erixon and his colleagues claimed man to be their prime object of investigation. Today this claim appears quite peculiar. In this sense there is not much to learn from Swedish Building Culture. Instead the essay claims interest in the dealing with a large and heterogenic material. There is not much stated on how this was done. There was a great urge for systematization, a process that, however, was concealed.

Even if this paradigm is dead and left, the research on vernacular historical building needs to be renewed. Still houses and things are excellent sources to history, not the least the history of common people.