

”Tågvirket är ankommet. Carl har influensa.” Caroline Mannerskantz som godsförvaltare och husfru på Värnanäs 1847–83

Tomas Lidman

I sin delvis publicerade brett upplagda studie av sociala relationer inom Jordberga, ett stort godscomplex i Skåne vid 1800-talets mitt, skildrar Ulf Pernö hur Jordbergabornas liv gestaltade sig på 1840–50-talen, i första hand för den driftige godsägaren själv, Carl-Adam von Nolcken. Men också andra olika befattningshavare på gården träder fram, alltifrån kusken och olika mamseller till jägaren och skogvaktaren. Hans framställning är livfull och doftrik och han har en stark känsla för de dåtida människornas livsvillkor.¹

Däremot säger Pernös studie ingenting om det dagliga livet för en av huvudpersonerna på gården: godsägarhustrun. Det intresserar honom uppenbarligen inte annat än som ett komplement till mannens. Man kan fråga sig om han medvetet utelämnat henne i framställningen eller om hennes frånvaro snarare är ett resultat av bristande källmaterial. Det finns kanske inget material bevarat som speglar just hennes situation? Frågan är om den överhuvudtaget är intressant? Hade hon något manöverutrymme? Påverkade hon annat än marginellt gårdens skötsel? Hur såg hennes dag ut? Vad sysselsatte sig hennes tankar med egentligen? Dessa frågeställningar skall jag försöka besvara i den följande framställningen. Jag avser att ta utgångspunkt i det befintliga forskningsläget. Utan att på något sätt göra anspråk på fullständighet har jag valt att också lyfta fram några viktigare biografier och memoarverk som skildrar livet på de större gårdarna kring 1800-talets mitt. De

många skönlitterära beskrivningarna har jag avsiktligt lämnat utanför framställningen. Det viktigaste källmaterialet utgörs emellertid av en tidigare okänd och outnyttjad brevsvit från Caroline Mannerskantz till maken Carl Axel Mannerskantz omfattande tiden 1847–83.

Kring den aristokratiska kvinnans ställning och situation under de senaste två seklerna finns en utbredd mytbildning som främst har sitt ursprung i skönlitteraturen; i viss mån också i memoarlitteraturen och de biografiska framställningarna. Vi vet att det under stormaktstiden fanns flera exempel på handlingskraftiga och driftiga kvinnor i spetsen för gods och gårdar. Även 1700-talet känner flera exempel på dådkraftiga kvinnogestalter. Situationen ändras av allt att döma på 1800-talet. Det förtjänar att nämnas i sammanhanget att den gifta kvinnan fram till 1884 stod under mannens målsmanskap, vilket naturligtvis satte formella gränser för manöverutrymmet. Men hur fungerade det informellt och i praktiken?

I litteraturen finns ganska få vetenskapliga framställningar att utgå från då man vill studera just denna företeelse. I monografien *Catrines intressanta blekhet* (1998) skildrar Eva Lis Bjurman ett antal unga borgerliga kvinnors kärleksöden under slutet av 1700-talet fram till 1830. Hon utgår från ett fylligt brevmaterial och vill beskriva hur den ”romantiska” kärleken etableras på den mera praktiska, resonemangskärlekens, bekostnad och alla de påfrestningar detta innebär för

familj och klasstillhörighet. Hon stannar emellertid här och följer i blygsam omfattning sina s.k. informatörers fortsatta levnadsvillkor.

Eva Helen Ulvros har i monografen *Kärlekens villkor* (1998:123 ff.) skildrat tre generationer kvinnor från samma familj med stabil borgerlig bakgrund under första hälften av 1800-talet. Utgångspunkten är att ett överväldigande rikt släktarkiv har blivit bevarat, som på ett mångsidigt sätt skildrar kvinnornas liv och gärning. Ulvros koncentrerar, i likhet med Bjurman, sin framställning kring just hur kärlekens villkor gestaltade sig för dessa kvinnor. Relationerna mellan man och kvinna, mellan makar, föräldrar och barn, syskon och andra släktingar belyses effektivt. Men Ulvros kommer också in på de frågeställningar jag inledningsvis redogjorde för och kommer att behandla nedan. Det visar sig att hon utifrån sina resultat menar, att kvinnan i den högre borgerligheten ofta ”tog del i makens arbetsuppgifter ... Även när mannen var hemma var det inte ovanligt att makarna deltog i samma sysslor”. Denna bild, anser Ulvros, kullkastar föreställningen att kvinnor inom borgerligheten under 1800-talet förde en sysslolös tillvaro och mest ägnade sin tid åt att odla sällskapstalanger. Det finns anledning att återkomma till hennes resultat och pröva det mot mitt eget material.

Den som på vetenskaplig grund främst sysselsatt sig med aristokratiska kvinnors vardagsliv är Angela Rundquist. I avhandlingen *Blått blod och liljevita händer* (1989:12 ff.) är syftet att närmare granska överklasskvinnornas dagliga verklighet ”såsom den uppenbarar sig i brev och tryckta minnen från tiden 1850–1900”. Rundquist fastnar ganska snabbt för Augusta von Dardel, maka till den Karl XV närstående Fritz von Dardel, som ”en typisk representant för de aristokratiska kvinnorna”. På så vis kommer många av de resonemang som förs och slutsatser som dras i avhandlingen att utgå från de förutsättning-

ar Augusta von Dardel levde och verkade under. Detta medför att avhandlingens generalitet minskar. von Dardel tillhörde nämligen hovaristokratin, där särskilda umgängesformer odlades som inte kan sägas vara typiska för den besuttna aristokratin i övrigt.

I kapitlet Särboende behandlar Rundquist de speciella förhållanden som utmärkte vissa adelsfamiljer, att mannen av olika skäl befann sig på annan ort än hustrun. Han var på längre affärsresor, han kunde representera ätten på riksdagen eller tjänstgöra vid hovet. Detta ställde givetvis särskilda krav på familjelivet och framför allt på den hemmavarande kvinnan. Rundquist anför dock inget material till stöd för att Augusta von Dardel därigenom kom att inta en väsentligt annan och mera aktiv position på godset. I sammanfattningen menar dock författaren, i viss mån i strid med vad hon sagt tidigare i texten, att hon under forskningsprocessen kommit fram till att de kvinnor hon skildrade var ”mycket medvetna och inflytelserika (och) utgjorde en nyckelkategori”. Trots detta är dagens aristokratiska kvinnor sina 1800-talssystrars motsats, menar hon; dvs. de som kör traktor, sköter bokföring, ansvarar för ladugården och som samtidigt upprätthåller gamla traditioner, det gjorde man inte förr.

I den biografiska litteraturen hittar man flera idealiserande beskrivningar av hur de aristokratiska kvinnornas liv gestaltade sig under denna tidsperiod. Hon var sin mans stöd. Hon var vacker, tillbakadragen och ren. Hon handlade inte utan hon betraktade, analyserade ibland, hon var stark i anden och månade om och vårdade sin familj och sina närmaste. Hon står för allt det goda. Praktiskt arbete ägnade hon sig bara undantagsvis åt. På de fåtal fotografier som finns bevarade från tiden sitter hon ofta passiv i en soffa, vid ett fönster, kanske med något odefinierbart handarbete i knät, kanske med en väninna i stolen bredvid.

Ett mycket bra exempel på en sådan kvin-

nobild ger Elisabeth Waern-Bugge i sin i övrigt ganska handfasta och analytiska släktkrönika *En gammal herrgård* (1920:406 ff.). Här står det apropå Betty Waern, hustru till Carl Fredrik Waern, och mor till 15 barn att: ”Få spår har hon efterlämnat i familjepappren, men med en stjärnas ljuva evighetsglans över sig står hon bevarad i familjetraditionen. Den lilla undersköna stadsflickan med de djupblå ögonen och de mörka lockarna blev den mångsidigt verksamme brukspatronens arbetskamrat och bästa stöd i hans stora omfattande bedrift... Hennes begåvning var ej av den art, som lyser i sällskapslivet och bländar i konversationen, utan av den som prövar, väger och förstår tankars och handlingars, känslors och personligheters innersta motiv. Kring hennes hela person låg utbredd en atmosfär av renhet och sanning ... en hjärtats värme ... som spred sig till hela hennes omgivning (och) gjorde dem bättre.”

Signifikativt är också att hon ägnas mycket liten uppmärksamhet av sin sentida kvinnliga släkting. Av bokens 493 sidor ägnas blott en åt Betty.

Ellen Key tecknar i boken *Minnen av och om Emil Key* också en bild av dennes syster Marie Louise gift med godsägaren Carl Adam Raab. De bodde på gården Helgerum i Tjust. Hennes beskrivning av Marie Louise har okritiskt övertagits av Manne Hofrén i hans monografi över gården (1949:84). Marie Louise var en utomordentligt fin personlighet, säger Ellen Key. Hon kännetecknades av djupt personligt intresse för sina medmänniskor och av en ständigt lika fördragsam mildhet mot alla hon kom i beröring med – hon kunde konsten ”att behaga alla och dock alltid förbli sig själv”.

Ståndsreformatorn Louis De Geer lämnar en likartad bild av sin blivande hustru Caroline Wachtmeister i sina *Minnen* (1892:88 ff.). Det är en romantisk beskrivning av en underskön kvinna som i sitt beteende och i sina rörelser är helt perfekt. Det är den djupt

förälskade unge mannens skildring av ett ouppnäeligt väsen som till slut genom olika magiska tecken ändå visar sig nåbar. ”Jag såg henne åter på nära håll. Samma ädla hållning, samma hänförande behag. Lika god och vänlig – (hon) gav mig blomman på ett sätt, som borde övertyga mig, att just därför blomman var vacker gav hon den till mig.” Till slut gick det som bekant bra, osäkerheten övergavs och den unge Louis De Geers kärlek besvarades. I övrigt förekommer hustrun mycket sparsamt i minnena och hur hennes liv som politikerhustru gestaltade sig får vi egentligen ingen kunskap om alls.

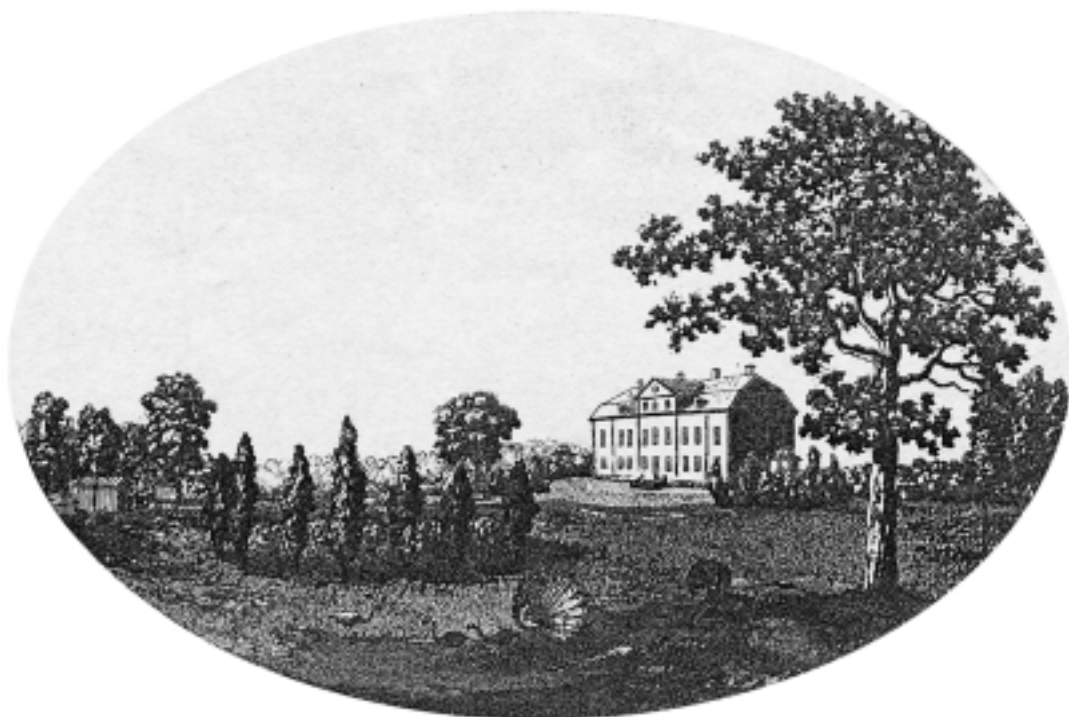
I en beskrivning av Aspenäs herrgård och dess ägare får vi reda på att änkan Henriette Henriques i alla sina år levde ett bekymmerslöst liv, fyllt av jakt, ridning, fiske, målning, poesi osv. (Falklind 1989:5 ff.); dvs. herrgårdsfrun levde ett lättjefullt och behagligt liv, helt i linje med våra fördomar och herrgårdsromanens enkelspåriga romantiska kvinnosyn.

Det finns emellertid också exempel på mera realistiska verklighetsbeskrivningar där herrgårdsfrun sätts in i ett näringspolitiskt sammanhang. Maud von Steyern skriver i sin släktkrönika *Herrgårdsliv i Sörmland* (1960:252 ff.), efter att först ha beskrivit de hårda villkor hon anser att även den besuttna delen befolkningen levde under, att: ”Vid sysslandet av min släkts historia under 1800-talet har det ... slagit mig, hur mycket bättre kvinnans ställning förefaller ha varit i seklets början än vid dess slut.” Hon hade då en egen identitet, omgavs med respekt och behöll genomgående sitt fädernensnamn och sin adliga titel ända till slutet av seklet. von Steyern har också en förklaring till denna utveckling. Hon skyller den på ”läseriet”. Från mitten av 1800-talet blev utvecklingen en annan: ”Puritanismen med dess dämpande av fest och glädje, med dess rigorösa uppfattning om ”rätt” och ”orätt”, dess snäva gränser för det passande, dess premiering av det livsförskande ... hade brutit in.”

Också hos Hans Gabriel Trolle-Wachtmeister andas i hans *Anteckningar och minnen* (1889) en mera realistisk syn på kvinnollen vid mitten av 1800-talet. Det är inte helt enkelt att pröva sanningshalten i dessa olika framställningar. Det är dock uppenbart att det i litteraturen finns en tydlig tendens att idealisera den aristokratiska kvinnans livssituation, göra henne mera passiv, vårdande och huslig än vad man kan misstänka att den i själva verket var. Utifrån detta synsätt och i ett försök att besvara några av de frågeställningarna jag inledningsvis redogjorde för, tänkte jag undersöka en bevarad men hitintills okänd brevväxling mellan Carl Axel Mannerskantz och Caroline Anckarsvärd. Det handlar om en obruten brevsvit från tidigt 1840-tal fram till början av 80-talet.

Caroline och Carl Axel Mannerskantz

Carl Axel Mannerskantz, född 1809, började sin politiska karriär på 1840 års riksdag. Han bevistade därefter samtliga ståndsriksdagar fram till 1866. Mannerskantz blev med tiden en av Riddarhusets mest erfarna politiker med mycket god kunskap om den dåtida politikens villkor. Han spelade bland annat en avgörande roll som samordnare när representationsreformen röstades igenom inom adeln i december 1865. Han var vice talman i andra kammaren 1867–72 och representerade sin hembygd, Södra Møre, i första kammaren 1872–83. Med andra ord var han långa tider hemifrån och lämnade sin hustru, Caroline Anckarsvärd, ensam hemma att sköta den väldiga egendomen Värnanäs. Värnanäs låg och ligger fortfarande i det bördiga Södra



Värnanäs. Jonas Carl Linnerhielm. Ur *Bref under nya resor i Sverige*. 1806.

Möre, Halltorps socken vid Smålandskusten. Godset är ofta nämnt i litteraturen och har bland annat innehafts av Gustav Vasa och hans söner och sedermera Axel Oxenstierna. 1789 köptes Värnanäs av majoren Carl Råbergh, adlad Mannerskantz, och har sedan dess fram till 1980-talets början tillhört familjen Mannerskantz. Carl Axel Mannerskantz övertog gården som helt ung 1817. Vid slutet av 1800-talet var gårdsarealen ca 1 700 ha, dessutom var ca 300 ha utarrenderade. Det är svårt att få en uppfattning om det totala antalet personer som var beroende av gården. Men det var sannolikt fler än 500 personer. Skogsbruket var viktigt och här fanns också anlagt ett tegelbruk och ett varv (Lidman 1985). Det går att få en lite föråldrad men ändå ganska god bild av hur Värnanäs gestaltade sig vid denna tid genom vittnesbörd av konstnären och författaren Jonas Carl Linnerhielm (1797; 1806). Han ger i två av sina resebrev entusiastiska ögonblicksskildringar av det dagliga livet. ”Vid första stegen på godsets ägor vinner trakten ett ljuvare utseende. Förut är den merendels platt ... Här delar den sig till angenäma dälder och höga kullar, dem resliga ekar och bokar pryda; och när landsvägen avbryter i en rät vinkel, liksom för att till åskådande av det vackras medelpunkt, kommer man genom en naturlig tät allé av åldriga alar, bakom vilka en klar å kröker på de täckaste ängar.” Det sjuder av liv och rörelse, vilket imponerar på den känslige Linnerhielm: ”Landsvägen vimlar av resande, eller av folk, som underhålla godsets mångfaldiga körslor: på ängarna lyser den trevna hjorden, och åkerfälten bär lantmannens nyss väckta eller fullbordade hopp. Ett fähus av 112 alnars längd är förlidet år av tegel uppbyggt ... och de övriga ladugårdsbyggnaderna skola fullföljas ... i sommar ... Lite längre bort är en olje-stamp av särdeles god mekanisk inrättning; och vid ån, som här driver flera vattenverk, anläggs nu en frukt-trädgård. (En promenad leder) sedan genom

en vördig boklund ... till tegelbruket, anlagt på en udde, varifrån fri utsikt äges åt Öland och Östersjöns vidsträckta yta.” Ungefär så såg det alltså ut på gården dit Caroline Anckarsvärd flyttade 1847.

Hon föddes 1821 och var dotter till den mycket förmögne bruksägaren och industridkaren friherren (sedermera greven) Johan August Anckarsvärd och grevinnan Sophia Ulrica Bonde. Tre döttrar nådde vuxen ålder och Caroline föddes som mellanbarn och växte upp på gården Bysta i Örebro län. Carl Axel och Caroline gifte sig 1847 och de tillbringade resten av sina liv på Värnanäs. Åtta barn föddes mellan åren 1848 och 1864. Fem av dem nådde vuxen ålder. Carl Axel Mannerskantz dog 1888 och Caroline levde in på 1900-talet och dog först 1902. Genom makens politiska intressen och karriär och ideliga frånvaro kom Caroline Mannerskantz att långa tider vistas ensam med en stor barnaskara och ett växande gårdskomplex. Det finns alltså vissa likheter mellan Caroline Mannerskantz och Augusta von Dardel. Båda var högättade, kom från ekonomiskt oberoende förhållanden och bodde på stora gods och var gifta med män som ofta var frånvarande. Men också skillnader. Carl Axel Mannerskantz var moderat-liberal politiker och reformvän, Fritz von Dardel kringbunden hovman.

Brevväxlingen tar sin början strax före giftermålet och pågår med stor intensitet under hela perioden. Endast breven från Caroline till Carl Axel finns bevarade. Breven i motsatt riktning brändes upp på 1920-talet.² Vid vissa tidsperioder utväxlade de flera brev i veckan. Så exempelvis mellan 1/3 och 30/4 1879, då jag kunnat räkna upp till 15 skrivna brev, vissa bifogades i samma försändelse. I de flesta brev tackas också för ett brev som tagits emot.



Carl Axel Mannerskantz. Bild från 1883.



Caroline Mannerskantz. Konstnär Per Wickenberg 1812–1846.

Umgängesformer

Den första frågan som är naturlig att ställa sig är hur umgänget mellan makarna såg ut och formades. Hur tilltalade och svarade man varandra och på vilket sätt uttrycktes krav, önskemål och tacksamhet.

I likhet med vad som var fallet med Augusta von Dardels brev till maken Fritz, så upptar familjebestyren en stor del av breven från Caroline till Carl Axel. Rapporterna från allt som händer de åtta små barnen är många och förhållandena hemma beskrivs med stor moderlig omsorg. Mot 1870-talets slut blir innehållet annorlunda och oron för de små byts mot en nyfikenhet hur livet gestaltar sig för de vuxna barnen.

I många avseenden uppvisar emellertid breven mellan Carl Axel och Caroline intressanta avvikelser i jämförelse med innehållet i Augustas och Fritz korrespondens. Det är ett jämlikt förhållande som avslöjas, där frågor uttrycks i klartext och med respekt för den andres reaktioner, synpunkter och kompe-

tens. Svaren uttalas i en uppriktig anda. En typisk dialog kan låta på detta sätt: ”Du bad mig påminna dig, att det närmade sig provvalet om söndag åtta dagar till den 3 maj, troligen är du då ej hemma, skynda dig därför att skicka oss din valsedel, troligen är det byggmästaren som blir ditt ombud, men försumma ej att din kommer oss tillhanda” (23/4 1863).

Ibland fungerade det på så vis att Carl Axel i sin frånvaro uppdrog åt hustrun att sköta vissa särskilda uppgifter som hade med gårdens skötsel att göra. Ibland definierade han dem i detalj men det förekom också att de mera hade formen av goda råd. Vid något tillfälle kommenterade Caroline situationen: ”Ett brev avsände jag till dig i Kalmar och fick även mottaga ett från dig innehållande åtskilliga uppdrag” (16/3 1879).

Ofta försökte Caroline på sin makes oroliga frågor lugna honom och försäkra att situationen var under kontroll på hemmaplan. Hans närvaro var inte alltid nödvändig, hon kunde hantera läget och de olika svårigheter som uppenbarade sig. ”Och sannerligen tycker jag icke du skall vara ... själv med, så angeläget är det nog icke att vara i banken var vecka. Bliv du (där) i ro, så sköter vi oss allt här så länge, och behöver byggmästaren fara in, kan han fara ensam” (1/12 1862).

Givetvis finns många exempel också av mera privat natur, av längtan och sorg. ”Välkommen hem, nu längtar jag efter dig. Om jag bara hade Charlotta frisk. Bed Gud för det lilla älskade barnet” (7/11 1862). Charlotte levde till 1917.

Ekonomi och planering, gård och grund

Hur såg makarna på ekonomin? Var det en fråga som helt styrdes av Carl Axel eller lämnades Caroline något handlingsutrymme. Var det något som man alls diskuterade i breven? I de fall ekonomin nämndes hur såg då Caroline på sin situation och dilemmat med de långa avstånden?

Det visar sig att gårdens och familjens ekonomi var ett ofta återkommande diskussionsämne under hela tidsperioden. Det fungerade inte alltid helt problemfritt och här fanns tydliga begränsningar i Carolines mandat. I början av äktenskapet på 1850-talet var det ibland svårt för henne att betala räkningarna direkt och hon fick lov att först skicka dem till maken i Stockholm. ”Min speceriernota skickar jag nu ... men jag vill även nämna att det är ingen brådska med den ty mina förråd är just icke på upphällningen heller, och notan kommer att gå till 70 à 80 Rdr, därför lämnar jag det till din egen bekvämlighet” (att betala den) (19/5 1854). Några år senare beklagar hon sig för Carl Axel att hon inte kan hantera ekonomin som hon vill: ”kunde jag taga ut pengar så skulle jag göra det och skicka dig – ty det behövs väl till lördagen – men nu kan jag inte det” (1/12 1862).

Det förefaller dock som om situationen i viss mån gradvis förändras med åren och att Caroline lämnas ett allt större handlingsutrymme och får ett tydligare ekonomiskt ansvar. Det är hon som så småningom kommer att hålla i plånboken. Av några brev från slutet av 1870-talet framgår att Caroline vid det laget tillägnat sig en större ekonomisk sakkunskap än maken. ”Jag tänkte jag skulle fått ut flera penningar (men så blev inte fallet) därför är ej herr Dahlgren betald ännu, men han skulle bliva med det allra första. Efter min räkning, som jag hoppas är riktig, finns det nu på kreditivet inestående 3 950 kronor. Därav skall vara herr Grothoffs 1 100 kr. Men då är herr Dahlgren inte betald. Herr Holsbergs räkning, som jag bekommit, går till 233 k., således mindre än förra året, och det måste jag betala nästa gång jag kommer tillstädes” (16/3 1879). Och med ansvaret och kunskapen om hur den egna ekonomiska verkligheten såg ut följde också ångslan och oro för om pengarna skall räcka till: ”Jag är mycket ledsen nödgas säga dig att det nu är skatt på

kreditivet. Det riktigt grämer mig. – Efter min uträkning, som jag anser riktig, skulle nu ej finnas mer att lyfta än 1 600 kronor ... Stackars vi! Hur skall det gå till slut!” (2/4 1879).

Det är ingen överdrift att påstå att Caroline i slutet av deras äktenskap bar ett allt större ansvar för familjens ekonomi. Av breven ovan framgår att ansvaret också sträckte sig till godsets skötsel. Gården bestod inte enbart av jordbruk och skogsbruk utan där fanns under vissa perioder, som ovan nämnts, även ett varv och ett tegelbruk. Det kan vara av intresse att se hur detta ansvar materialiserades praktiskt. Ingrep Caroline själv i förvaltningen eller gjorde hon det via ombud eller på annat sätt?

Ibland väntade hon in Carl Axels ankomst innan hon vidtog någon åtgärd men ”anmälde” ärendet i förväg. ”Nu skall jag säga hur det står. Det finns nu 4 300 Rdr, men byggmästaren avvaktar din ankomst för att uttaga pengar och jag har inte betalt Säfsströms bok eller apoteksboken, det får du göra” (7/11 1862). Vid andra tillfällen agerade hon själv utan anmaning: ”i går var en Laurin här från Gotland för att hämta tegel, och som han medförde ett brev av dig som bestyrkte hans rätt att få tegel, 1 maj, så erhöll han ... 9 000 taktegel och god murtegel, han betalade 276 Rdr och på återstoden skrev han en revers” (15/5 1850). Ibland har rapporterna mera karaktär underrättelser och drag av redovisning. Följande uppmuntrande och livfulla skildring skickade hon Carl Axel den 24 oktober 1862: ”Förmodligen skickar byggmästaren dig telegram i morgon, med den välkomna underrättelsen, att det nya ‘Cuba’ i dag vid omkr. 3 lyckligen gick i sjön; det gick så väl och såg särdeles bra ut. Färdigmålad och med master och flaggor” (24/10 1862).

Den riksdag som inleddes hösten 1856 blev osedvanligt lång (det normala var att den började på hösten och slutade året efter strax före sommaren) och Caroline längtade efter

att den skulle ta slut och Carl Axel komma hem. I slutet av november 1857, den 27, hade hon tröttnat och skrev uppgivet till maken att nu fick det väl i alla fall vara nog! Då hade riksdagen hållit på ett halvår över tiden. Icke desto mindre fann hon sig i sitt öde och telegraferade till honom en vecka före jul, att han kunde bli kvar i Stockholm över julhelgen. ”Bliv kvar över jul och arbeta, det önskar jag, kom sedan hem.” Därefter följer lite lakoniskt ”Tågverket är ankommet, Carl har influensa” (17/12 1857). I bedrövelsen ville hon i alla fall meddela att tågverket hade kommit. Praktisk information som med andra ord hade hög prioritet.

Det förekom också att Caroline delegerade vissa tilldelade uppgifter vidare till andra personer. Uppgifter som hon i och för sig kunnat hantera själv. Hon hade med andra ord viss valfrihet att bestämma vem som på gården skulle utföra olika uppgifter och hon fick även dessa order utförda. Ett exempel på ett sådant handlingssätt finns i ett brev från 1879: ”jag sände Svensson till banken vid den tid du uppgivit, med en skrivelse i från mig; jag gick ej själv emedan det just då var banksammanträde ...” (16/3 1857).

Men Caroline drog sig inte för att också ta egna initiativ om så behövdes. Hon kunde utan att fråga maken om lov agera kraftfullt. ”Jag ämnade just tillsäga om plogning, då jag mötte dem (som skulle utföra arbetet) på gården, som sedan satte plogen igång” (1/3 1879). Caroline var sålunda djupt betrodd i olika ekonomiska affärer, hon utförde ett stort antal uppgifter på egen hand som hade med gårdens skötsel att göra.

Politik

Caroline delade sin mans politiska intressen, vilket kanske inte var så märkligt då politik måste utgjort ett viktigt samtalsämne redan i barndomshemmet. Fadern Johan August Anckarsvärd var en känd oppositionspolitiker som bl.a. deltog i revolutionsplanerna

1809, och den för sin tid så radikale Carl Henrik Anckarsvärd var hennes farbror. Systemen var gift med den moderat-liberale finansministern Johan August Gripenstedt, som också var politisk frände till maken Carl Axel. Det finns många exempel i breven på ett positivt och aktivt politiskt intresse från Carolines sida. Hon ville veta vad som var på gång, vilka frågor hennes make var inblandad i och hon nöjde sig inte med bristfällig information. Hon följde riksdagsdebatterna och läste också regelbundet vad de dagliga tidningarna hade att rapportera. ”Det var uppmanande att du vunnit en votering, men litet tydligare behöver jag få reda därpå, än jag ännu sett av tidningarna. – Jag såg av Dagbladet att ditt yttrande mottogs med bifall, men det var ju i arméfrågan” (4/3 1879). Caroline gav också stöd i tider av motgång. ”Det gjorde mig ledsen att du var modfälld i din bankfråga, som du vunnit i det lilla, men tappat i det hela. Bättre lycka nästa gång!” (15/4 1863). Carl Axel satt i bankutskottet vid denna riksdag och hans intresseområden hade redan tidigt utkristalliserats att gälla främst ekonomiska frågor, där han var övertygad frihandlare, och militära, där han intresserade sig för ett folkförsvar. Även konstitutionella frågor låg honom varmt om hjärtat.

Mot bakgrund av vad jag funnit ovan anser jag att det finns skäl att revidera den gängse förenklade bilden av den aristokratiska kvinnans liv i mitten och slutet av 1800-talet. Studien kompletterar också den beskrivning som Pernö ger av olika funktioner i det patriarkaliska systemet på Jordberga. Som jag visat har kvinnan i memoarer och biografier marginaliserats och nästan uteslutande tilldelats rollen som älskvärd, passiv och föga handlingskraftig, vars främsta uppgift var att ta hand om och behaga sin man och sin familj. Genom en djupstudie av relationerna mellan den högättade friherrinnan Caroline Anckarsvärd-Mannerskantz och godsägaren och riksdagsmannen Carl Axel Mannerskantz, har

jag påvisat att denna beskrivning måste omprövas. Kvinnorollen var inte så entydig. I själva verket deltog hon aktivt och stundom kraftfullt i de flesta förekommande arbeten på gården, även om hennes beslutskompetens och ekonomiska utrymme på vissa områden var begränsat. Hennes mandat var beroende av makens stöd. Dessa resultat bekräftar också de åsikter Eva Helen Ulvros framfört som gällande för den högre borgerlighetens kvinnor. Kvinnorna var ingalunda sysslolösa utan synnerligen aktiva i det dagliga arbetet tillsammans med maken.

I Caroline Mannerskantz fall överbryggades begränsningarna och svårigheterna dels av makens stora förtroende, dels av hans ideliga bortavaro, som på ett naturligt sätt krävde hennes handling. Caroline kom självständigt att avgöra många löpande ärenden. Få uppgifter var henne helt främmande. Hon tog aktiv del i gårdens skötsel. Hon visste stundtals mer om gårdens ekonomi än maken, hon betalade ut och krävde in pengar, hon beslöt i frågor som rörde de industrier som bedrevs och hon var också politiskt kunnig och aktiv. Hon fullföljde således en kvinnotradition med rötter i 1600- och 1700-talen. Det går heller inte att komma ifrån intrycket att hennes inflytande och ansvar under åren ökade successivt. Dessutom blev Carl Axel allt svagare mot slutet av sitt liv, medan Caroline i stort sett levde med obruten hälsa intill sekelskiftet 1900.

Framträder bilden av en kvinna som – trots formella hinder – på de flesta områden var sin man fullt jämbördig i beslutshänseende och initiativförmåga och som verkade på samma villkor och hade samma ansvar för ekonomin som han. Till detta kom ansvaret för den växande barnaskaran. Carl Axel måste ha uppskattat hustruns ärlighet och uppriktighet, hennes handlingsförmåga och kompetens. Av breven framgår att han hade ett absolut förtroende för hennes förmåga att fatta kloka beslut. Han gav henne fullständi-

ga mandat att sköta löpande ärenden och alldeles uppenbart tog han i sin tur hennes råd och anvisningar till sig. Breven mellan makarna utmärks av ärlighet, uppriktighet och respekt och utgör en god tidsdokumentation av en viktig funktion i 1800-talets jordbruks-samhälle.

Tomas Lidman
Fil.dr, Riksbibliotekarie
Stockholm

Noter

- 1 Ulf Pernö, Jordbergaborna. En studie av sociala relationer inom ett patriarkaliskt system vid ett storgods i Skåne under mitten av 1800-talet. Bearb. av Tomas Lidman. *RIG* 1995 s. 97ff.
- 2 Breven från Caroline Mannerskantz till Carl Axel Mannerskantz finns bevarade i det s.k. Värnanäs-arkivet som numera finns hos Anne-Charlotte Svinhufvud, Ållskogs arkiv, Ållskog.

Litteratur

- Bjurman, Eva Lis 1998: *Catrines intressanta blekhet*. Stockholm/Stehag.
- De Geer, Louis 1888: *Minnen*. Stockholm.
- Hofrén, Manne 1949: *Helgerum i Tjust*. Stockholm.
- Lidman, Tomas 1985: Carl Axel Mannerskantz. *Svenskt biografiskt lexikon*.
- Linnerhielm, Jonas Carl I:1797, II:1806: *Bref under resor i Sverige*. Stockholm.
- Rundquist, Angela 1989: *Blått blod och liljevita händer*. Stockholm.
- von Steyern, Maud 1960: *Herrgårdsliv i Sörmland. Från rokokon till åttio-talet*. Stockholm.
- Trolle-Wachtmeister, Hans Gabriel 1889: *Anteckningar och minnen*. 1–2, Stockholm.
- Ulvros, Eva Helen 1998: *Kärlekens villkor. Tre kvinnoöden 1780–1880*. Lund.
- Waern-Bugge, Elisabeth 1920: *En gammal herrgård*. Stockholm.

SUMMARY

Countess Caroline Mannerskantz as Estate Manager at Värnanäs 1847–1893

In literature, both scientific, memoirs and biographies, the aristocratic women of the 19th century have been described as persons of graciousness and goodness. Her every-days were filled with horse-riding, painting, needle-work and garden-parties and her main issue was to take care of a large family, with many children. This picture has lately been questioned.

By analysing the correspondence between the Countess Caroline Anckarsvärd and her husband, the politician Count Carl Axel Mannerskantz, 1847–1883,

I can show that Caroline's role in the administration of the large estate Värnanäs', Småland, was active and extensive. She decided upon a lot of questions concerning bank-affairs, invoicing, salaries, industrial matters and she was also very interested in politics. As time went on, and Carl Axel spent more time in Stockholm and the Parliament, Caroline Mannerskantz in reality became the real head of the estate. The role of the aristocratic women in the agricultural society of the 19th century is to my mind underestimated.