

Ett möte mellan forskning och praktik i socialtjänstens barnavårdsarbete

Marita Rosell

Avsikten med denna artikel är att initiera en diskussion om vad det är som påverkar mötet mellan forskning och praktik. Diskussionen illustreras med erfarenheter från projektet ”Socialtjänsten och barnen – kvalitetsutveckling över gränserna” som bedrivits av FoU-Kronoberg¹ tillsammans med socialtjänstens individ- och familjeomsorg i fyra kommuner och ett universitet.²

Kapitlet inleds med en teoretisk diskussion om förhållandet forskning – praktik för att därefter följas av en beskrivning av tillvägagångssättet i projektet ”Socialtjänsten och barnen – kvalitetsutveckling över gränserna”. Artikeln avslutas med en diskussion av de erfarenheter som detta projekt givit.

Bakomliggande tankar

Det finns en föreställning att forskare sitter i sina kammare och ägnar sig åt fördjupning i olika teorier och en bild av praktiker som oflekterat förlitar sig till sin erfarenhet samtidigt som de misstror forskningens relevans för den praktiska verksamheten. Förvisso kan praktiker ha negativa erfarenheter av att kommunicera med forskare. Praktiker vänder sig till forskare och vill ha svar på hur de konkret ska hantera ett specifikt problem. Det är emellertid inte forskarens uppgift – eller ens något som forskare ska vara bra på – att besvara konkreta frågor i praktiken.³ För att komma fram till svar på en sådan fråga måste forskaren i stället först ställa sig andra frågor som kan förklara praktikerns fråga. Resultatet blir lätt att praktikern tröttnar på att kommunicera med forskaren eftersom forskaren inte ger svar på de frågor som ställts utan i stället kommer med svar som praktikern upplever som irrelevanta. Detta betyder emellertid inte att forskaren har missuppfattat praktikerns fråga – utan i stället omformulerat den. Att det sedan tar lång tid innan forskaren kommer fram till detta felaktiga och oönskade svar, förbättrar inte praktikerns bild av forskningen. Praktikern förstår inte forskarens

¹ FoU-Kronoberg är ett nätverk – för forskning och utveckling samt kunskapsspridning inom välfärdsområdet – mellan kommunerna, landstinget, kommunförbundet, försäkringskassan, länsarbetsnämnden, universitet och länsstyrelsen i Kronobergs län. Se vidare <http://www.foukronoberg.com>.

² Projektet finansieras av Allmänna Barnhuset och FoU-Kronoberg.

³ Resonemanget utgår från Ingvar Johannessons installationsföreläsning 1970 (Lindberg och Berge 1988).

sätt att ta sig an ett problem och forskaren bemödar sig inte heller om att sätta sig in i praktikerns situation med ett problem som mer eller mindre akut söker sin praktiska lösning.

Bilden är inte entydig. Det finns forskning som utgår från eller på något annat sätt berör praktisk verksamhet och det finns praktiker som söker efter teorier som kan ge en fördjupad förståelse. Exempel på detta återfinns inom de alltför FoU-enheter som vuxit fram runt om i Sverige under senare år.

Det är angeläget att främja kontakten mellan de två områdena – det teoretiska och det praktiska – så att en positiv utveckling kan fortgå till förmån för alla parter. Forskning är ”verktyg för bildning och utveckling av medvetande samt för mobilisering för handling” (Starrin 1993, s 120), exempelvis i form av kunskap om förgivettagna strukturer i verksamheten. Då praktiker genom forskning tar del av sådan kunskap, som inte varit synlig ur praktikers perspektiv, kan nya möjligheter öppnas upp till förändring av praktikerns verksamhet. På motsvarande sätt kan forskare, genom möten med praktiker, få ta del av fenomen som endast praktiker, med sina perspektiv, kan upptäcka och förmedla vidare. Detta är en tillgång för forskare som ser det som angeläget att öka kunskapen om faktiska företeelser som är problematiska för dem som den praktiska verksamheten berör. Det finns således ett dialektiskt förhållande mellan forskning och praktik.

Möten mellan forskning och praktik kan förekomma i olika grad. Tyngdpunkten kan ligga på forskarperspektivet – forskaren beskådar praktiken, återvänder till sin kammare och bekräftar rådande teorier eller utvecklar nya. Tyngdpunkten kan också ligga på praktikerperspektivet – praktiker planerar, bedriver och slutför eget utvecklingsarbete där forskningen konsulteras i enstaka frågor. Båda dessa ytterligheter har sina fördelar, men om kontakten mellan forskning och praktik ska främjas finns flera olika samverkansformer i spannet mellan dessa två former som kan vara lämpliga.

Beroende av vilken samverkansform som gäller blir fördelningen av forskares och praktikers inflytande över en forskningsprocess olika. Detta kan beskrivas i följande nivåer från information till egen kontroll.⁴ En forskare kan

- återföra information till människor som deltagit i en studie;
- låta praktiker delta i datainsamlingen;
- låta de berörda ha insyn i hela forskningsprocessen;
- involvera de berörda i besluten om vad som skall studeras och dessutom ge dem möjligheter att delta i hela forskningsprocessen;
- uppmuntra en grupp att ta hela forskningsprocessen i sina händer.

I stället för en linjeproduktion av nytt vetande – för såväl praktiker som forskare – präglas verksamheten inom FoU-enheter av en strävan att bidra till goda förutsättningar för lärande organisationer. Ett sätt kan vara att fokusera praktik- eller

⁴ Presenterad av Starrin (1993, s 129).

deltagarorienterad forskning (jämförbar med den sista nivån i uppräkningslistan ovan). Med praktik- och deltagarorienterad forskning avses att de frågor som fokuseras är centrala för praktikers verksamheter och att forskare inte behåller kontrollen – och makten – över styrningen av kunskapsbildningen (Karlsson och Drugge 2000; Holmer 1993). Syftet är inte att deltagande praktiker ska erhålla ökad detaljkunskap eller att forskare ska utveckla eller presentera någon vetenskaplig lagbundenhet som förklarar processen en gång för alla.

Valet av insats för barn och unga i socialtjänsten handlar om och utgår från människor och som sådant utgör det ett komplext och ständigt föränderligt mönster. Det som krävs för att förstå ett sådant mönster är inte att finna en enda ordning – en enhetlighet eller en förutbestämbarhet – utan snarare mångfald, olikheter och obestämbarheter (Usher 1997). Mänskliga handlingar bryter ständigt mot fastställda mönster (McKenzie 1997) och den formulerade kunskapen skulle vara föråldrad innan trycksvärtan ens hann torka.

Med andra ord är det varken möjligt att finna, eller ens önskvärt att sträva efter, enkla lösningar som leder till omedelbara förändringar i praktiken enligt principen ”om problem A uppstår – tillgrip lösning A”. Det existerar ingen absolut sanning och sökandet efter en sådan skulle bara bli en fåfång jakt på det omöjliga. Det kan vara i denna omöjlighet som praktikers förväntningar på forskare blir till en besvikelse – de kan inte ge en lösning på praktikernas konkreta problem i sin verksamhet. Däremot kan forskare bidra med förklaringar, exempelvis av hur olika faktorer påverkar förhållningssätt, skeenden och handlingar. Med tillgång till den kunskapen har praktiker möjlighet att se andra aspekter av sitt problem och kanske också möjlighet att hantera situationer annorlunda.

Ett möte mellan forskning och praktik

Vintern 1998/99 studerade FoU-Kronoberg, på uppdrag av socialnämnden i en kommun, vilka faktorer som påverkar och avgör en socialsekreterares val av insats för barn och ungdomar. Studien utgick från ärenden som socialsekreterare på något sätt upplevt vara problematiska. Tillvägagångssättet var intervjuer med socialsekreterare, barnen och deras föräldrar samt med behandlare som barnet remitterats till.

Resultatet i den studien visade att:

- Samverkan med andra vårdgivare ofta är en förutsättning för att barnet ska kunna få rätt hjälp. En brist är att kommunikationen mellan socialtjänsten och andra vårdgivare inte alltid fungerar. Det förhindrar dels ett samarbete mellan aktörerna, dels en uppbyggnad av nya vårdformer för barn med komplexa vårdbehov.
- Det finns en konflikt mellan socialsekreterarnas värderingar och arbetsbörda. Det finns inte utrymme att arbeta på det sätt som socialsekreterarna finner önskvärt utifrån sina värderingar.

- Socialsekreterarna ser behov av ett formellt forum för reflektion och övergripande diskussioner om förhållningssätt gentemot klienterna.

Studien visade sig vara framgångsrik i så motto att den initierade en självreflektande process hos deltagarna över de faktorer som påverkar handläggares val av insats för barnen och ungdomarna. Det visade sig exempelvis genom att det vanligtvis förgivettagna i yrkesutövandet problematiserades, såväl av socialarbetare som av de socialpolitiker som tagit del av rapporten. Det var ett sätt att låta utvecklingens logik få tillträde till arbetsvardagen där den – med nödvändighet – rutiniserande produktionens logik dominerar (se Svenssons, Brulin och Ellströms bidrag). Både socialsekreterare och deras chefer uttalade att det var just sådana tankebrytare som de behövde mer av i sitt arbete.

I och med detta avslutades studien. Det fanns emellertid ett behov av att fortsätta reflektionsprocessen. Det var så projektet ”Socialtjänsten och barnen – kvalitetsutveckling över gränserna” initierades. Förutom den kommun som beställt den inledande utvärderingen deltog ytterligare tre kommuner i projektet.⁵ Genom att utvidga studien också med FoU-cirklar var avsikten att socialsekreterarna och andra som arbetar med barnen och ungdomarna skulle erhålla verktyg för en vidareutveckling av dessa önskade processer. Dessutom kompletterades gruppen respondenter med ytterligare en kategori – förtroendevalda. Förutom socialsekreterare och deras chef, behandlare, föräldrar och barn inbjöds socialnämndens ordförande i respektive kommun att delta i projektet.

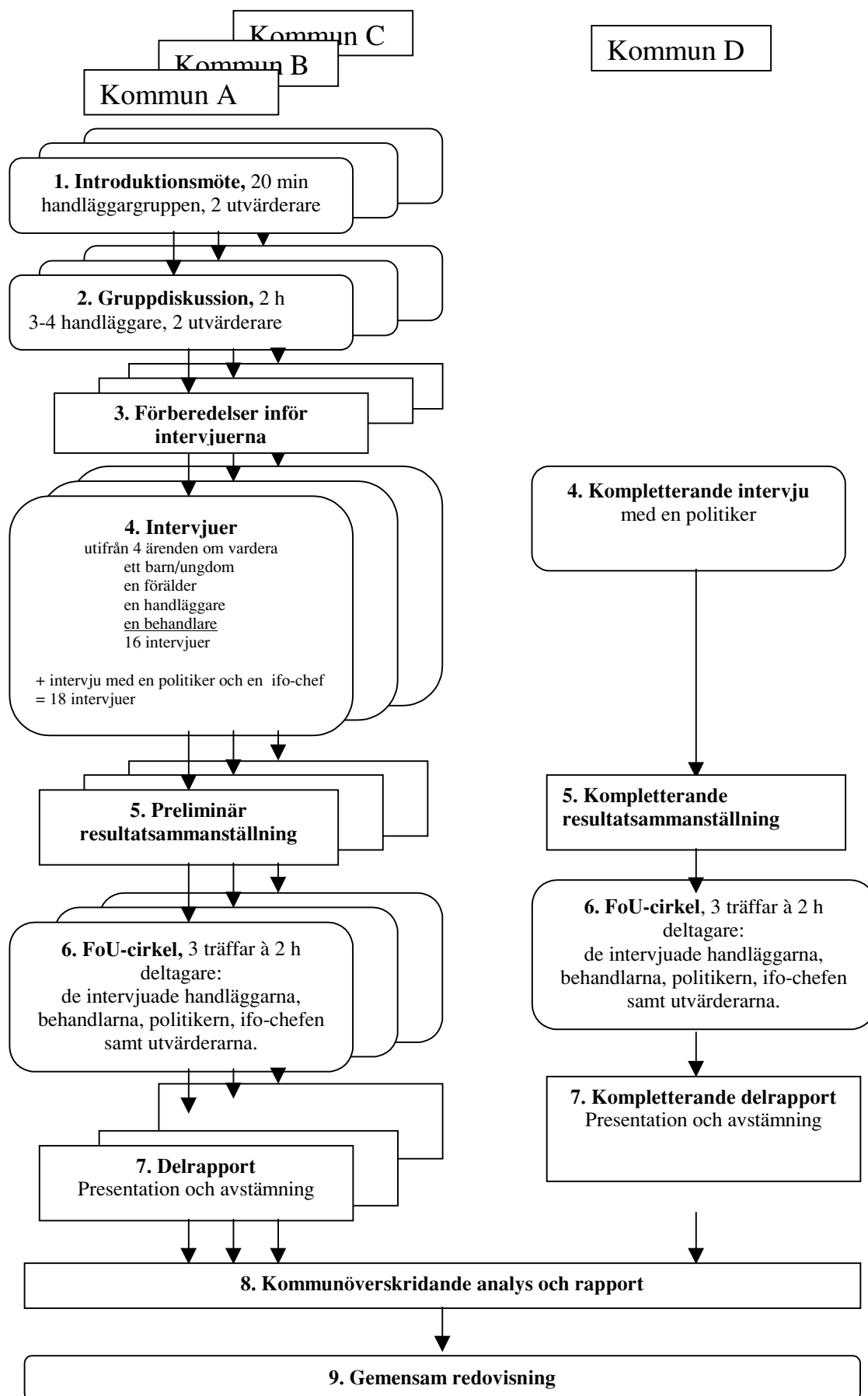
Vid sidan om projektets huvudsyften – att studera frågan om vilka faktorer som påverkar och avgör val av insats för barn och unga och att försöka få igång en process som är kompetensutvecklande för de olika aktörerna – var ett delsyfte att pröva huruvida det är möjligt att genomföra en processinriktad kompetensutveckling på det här sättet.

Inför projektet gjordes en gedigen projektplan. En föresats, förutom att projektet skulle vara noggrant förberett, var att praktikerna inte skulle vara enbart uppgiftslämnare. De skulle verkligen vara delaktiga.

Genomförandet av projektet – som det planerades

I figur 1 följer en schematisk beskrivning av hur genomförandet, i stora drag, planerades i deltagarkommunerna. Kommun A, B och C utgörs av en större och en mindre tätortskommun samt en landsbygdskommun. Den kommun där den inledande studien genomfördes benämns i modellen som ”Kommun D”. Där var alltså flera av stegen i utvärderingen redan utförda.

⁵ Projekttiden sträckte sig från januari 2000 till april 2001.



I projektplanen kommenterades varje punkt i figuren, allt för att projektet inte skulle falla på grund av bristande planering. Här presenteras kommentarerna kring några av stegen i figur 1.

Avsikten med introduktionsmötet (steg 1 i arbetsmodellen) var att FoU-arbetarna⁶ skulle träffa handläggargruppen med ifo-chefen⁷ eller motsvarande, för att presentera projektet och diskutera idén. Ett förväntat resultat av introduktionsmötet var en inledande förankring.

Ett antal socialsekreterare, förslagsvis 3–4, skulle delta i en inledande gruppdiskussion (steg 2 i arbetsmodellen) tillsammans med utvärderarna. Den huvudsakliga frågan i detta möte var ”Vilken aspekt i arbetet med att välja insats för barn och unga är den mest angelägna för dig att utveckla eller förändra?”. Utifrån de aspekter som socialsekreterarna valde att lyfta fram i valet av insats skulle diskussionen ledas över i ett urval av dessa handläggares ärenden. Fyra aktuella eller nyligen avslutade ärenden, som på något sätt upplevdes ha varit problematiska, skulle som praktikfall utgöra basen i studien i varje kommun. Ett förväntat resultat av denna inledande gruppdiskussion var att frågeställningar som deltagarna fann angelägna att arbeta vidare med skulle definieras och att ärenden som studien skulle fokusera kring skulle utses av socialsekreterare och FoU-arbetare i samråd.

FoU-arbetarna skulle utföra alla intervjuer (steg 4 i arbetsmodellen). För varje ärende skulle socialsekreterare, barn, förälder, behandlare i vald insats intervjuas. Utöver detta planerades intervjuer med ifo-chefen eller motsvarande samt en förtroendevald, förslagsvis socialnämndens ordförande. Med fyra studerade ärenden skulle det bli 18 intervjuer i varje kommun. Totalt i de tre kommunerna beräknades studien omfatta 55 intervjuer. Förväntat resultat av intervjuerna var att faktorer som påverkar och avgör val av insats skulle tydliggöras och att berörda parter olik perspektiv skulle synliggöra hinder och möjligheter i valet av insats.

Intervjuerna sammanställs i en preliminär resultatredovisning (steg 5 i arbetsmodellen) som skulle användas som arbetsmaterial i form av ett diskussionsunderlag i FoU-cirkeln.

Socialsekreterare, ifo-chef, politiker samt behandlare som intervjuats avsågs bilda en FoU-cirkel i varje kommun (steg 6 i arbetsmodellen). Cirkelgrupperna skulle träffas tre gånger om två timmar för att diskutera efter en strukturerad diskussionsmall. En av utvärderarna skulle fungera som diskussionsledare och den andre som bisittare. Utvärderarna skulle vara handledare som hämtade nya infallsvinklar från relevant forskning. Diskussionerna skulle dokumenteras för att

⁶ Benämningen ”FoU-arbetare” grundar sig på att dessa personer arbetar på en FoU-enhet. Det implicerar att det är mötet mellan praktik och forskning som fokuseras – mer eller mindre – i allt arbete som sker, så även i detta projekt.

⁷ Ifo (individ- och familjeomsorg) är den enhet inom socialförvaltningen som handlägger bl a barnavårdsärenden. Exempel på andra enheter inom socialförvaltningen kan vara äldreomsorg och handikappenheter. Ifo-chefen fungerar som socialsekreterarnas arbetsledare.

dokumentationen sedan skulle godkännas av deltagarna. Ett förväntat resultat av FoU-cirkelarna var att de berörda aktörerna själva skulle definiera förändringsbehovet och gemensamt hitta nya arbetssätt. Deltagarna skulle få del av forskning inom områden som de fann angelägna i sitt arbete och dessutom förväntades de ta del av varandras perspektiv.

Intervjumaterialet och dokumentation från FoU-cirkeln skulle analyseras och sammanställas av FoU-arbetarna till en delrapport för varje deltagande kommun (steg 7 i arbetsmodellen). Rapporten skulle presenteras för respektive cirkelgrupp för avstämning. Ett syfte med delrapporterna var att de framkomna slutsatserna skulle godkännas av cirkeldeltagarna inför det fortsatta utvärderingsarbetet – var det resultat som framkommit rimligt och överensstämde det med cirkeldeltagarnas uppfattning? Delrapporterna förväntades kunna fungera som underlag för vidare utvecklingsarbete i varje deltagande kommun och därigenom också ge svar på frågan huruvida det arbetssätt som prövas i projektet var en möjlig väg att gå för att nå en processinriktad kunskapsutveckling i en arbetsgrupp.

Delrapporterna från varje deltagarkommun utgör tillsammans en grund för en fördjupad analys som förväntas resultera i svar på studiens övergripande frågeställningar i en sammanfattande analys i en huvudrapport⁸ (steg 8 i arbetsmodellen). Rapporten författas av FoU-arbetarna. Huvudrapporten förväntades ge svar på studiens övergripande frågeställningar för att därigenom fungera som ett verktyg för reflexion och ytterligare kunskapsutveckling inom socialtjänsten.

Eftertankar

I denna studie har varken praktiker eller forskare haft ensamrätt på styrningen av projektets utveckling.⁹ Till största delen har FoU-arbetarna haft tämligen stor kontroll över processen i projektet. Projektet har således inte varit genuint deltagarorienterat. Jämfört med en traditionell utvärdering tas det emellertid i detta projekt ett steg *i riktning mot* ett deltagarorienterat sätt att utveckla kunskap. Upplägget och fördelningen mellan olika aktörer i de olika momenten kan beskrivas enligt följande modell:

⁸ Huvudrapporten håller för närvarande på att sammanställas.

⁹ Delaktiga i detta projekt är alltså huvudsakligen FoU-arbetare och praktiker (tjänstemän och politiker). De som är projektets egentliga intressenter – barnen och ungdomarna som är aktuella inom socialtjänsten – är, liksom sina föräldrar, delaktiga endast genom att de har låtit sig intervjuas. Efter att projektet avslutats får de emellertid en skriftlig redovisning av resultatet.

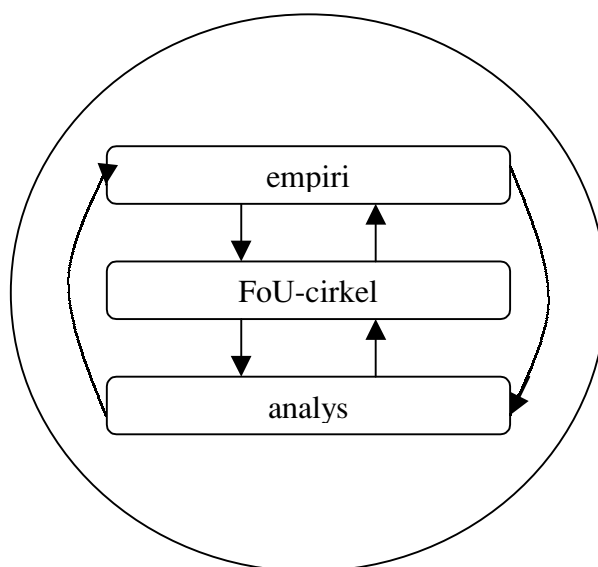
	Politiker (P)	Chef (C)	Socialsekreterare (S)	Behandlare (B)	Referensgrupp (R)	FoU-arbetare (F)
Planering av upplägget						X
Val av forskningsfält						X
Val av fråga			X			
Val av undersökningsgrupp			X			X
Empiriinsamling						X
Resultatsammanställning						X
Diskuterande reflexion	X	X	X	X	X	X
Analys						X
Rapportskrivning						X

Figur 2. En översikt som visar hur deltagandet i projektet fördelats mellan de olika aktörerna.

Projektet växte fram utifrån en utvärdering som gjordes på uppdrag av ledningen (P+C) i en kommun. Den studien initierade en självreflekterande process (hos C, S och B) över de faktorer som påverkar socialsekreterares val av insats för barn och ungdomar. En annan självreflekterande process initierades parallellt (F) angående hur utbytet mellan teoretiker och praktiker fungerar. Detta sammantaget resulterade i projektet ”Socialtjänsten och barnen – kvalitetsutveckling över gränserna”.

Efter att strukturerna för projektet dragits upp (F) möttes praktiker och teoretiker för att utifrån det givna (F) studiefältet – val av insats för barn och unga inom socialtjänsten. Frågor som av socialsekreterarna ansågs vara angelägna att fokusera formulerades (S) och undersökningsgruppen, d.v.s. ärenden som varit problematiska enligt socialsekreterarna, utsågs (S + F). Här har socialsekreterarnas deltagande gjort att projektet utvecklats något olika i de fyra kommunerna. Olika frågor har fokuserats och därmed har ärenden som på dessa olika sätt varit problematiska utgjort undersökningsgrupper. I ett par omgångar har FoU-arbetarna (F) rådgjort med en referensgrupp (R) som bestått av såväl praktiker som forskare.

Empiriinsamlingen utfördes av FoU-arbetare – intervjuer gjordes och resultatet från dem sammanställdes (F) för att därefter vidga deltagandet till fler aktörer i den analys och kompletterande empiriinsamling som gjorts i FoU-cirkeln i respektive kommun (P, C, S, B och F; se figur 3).



Figur 3. Beskrivning av hur olika moment i projektet förhåller sig till varandra.

FoU-cirkeln användes dels till att förtydliga och komplettera de resultat som framkommit i intervjuerna i form av en fortsatt resultatinsamling, dels som ett forum där resultaten abstraherades från den vardagliga arbetssituationen – där det är svårt att ”se skogen för alla träden” – till ett mer övergripande plan med syftet att lyfta fram sammanhang som dagligen påverkar socialsekreterares arbete. Ett exempel på denna ökade insikt var insikten om att ekonomin påverkade valet av insats, något som förnekats i intervjuerna. I ett par FoU-cirklar blev uppfattningen om ekonomins betydelse för det enskilda barnet snart en diskussionsfråga – hur det skedde, hur det visade sig och varför man som socialsekreterare inte vill se denna påverkan.

Ett annat exempel är synen på lagstiftningen. I intervjuerna framkom en bild av lagstiftningen som absolut, det hänvisades till att det är bara att följa lagtexten och att det inte är så mycket att fundera över. I resultatredovisningen, som ju fungerade som underlag för diskussionerna i FoU-cirklarna, framkom emellertid att det fanns många olika förgivettagna sätt att läsa lagen. Den läsning som var självklar för vissa socialsekreterare kunde vara helt främmande för övriga. I FoU-cirklarna diskuterades både det tolkningsutrymme som sociallagstiftningen gav och vad det kunde ha för betydelse i valet av insats för barnen.

Med projektet ”Socialtjänsten och barnen – kvalitetsutveckling över gränserna” var strävan att åstadkomma något utöver en traditionell utvärdering. Målet var att göra en utvärdering som fokuserar användarna, vilka i den här studien är praktiker som arbetar inom socialtjänsten med barn och ungdomar. En anledning till att komplettera en utvärdering med FoU-cirklar är att skapa ett utrymme som gör det möjligt att diskutera och reflektera över resultatet dels för att validera det, dels för att vässa eller skärpa till resultatet. I förlängningen ska det som sker i dessa möten på olika sätt kunna sätta spår i den dagliga verksamheten.

Med detta sätt att närma sig en studie skulle en utomstående kanske peka på risken att utvärderarna undviker alltför obekväma bilder av den verksamhet som studerats. Att det inte har blivit så kan utläsas i resultatredovisningen och i diskussionsavsnitten i projektets huvudrapport. De medverkande har varit generösa med att dela med sig av det som är verkligt svårt i arbetet med att välja insats för de mest utsatta barnen och ungdomarna i socialtjänsten. De ärenden som socialsekreterargruppen valde att ha som utgångspunkt i projektet omgärdas av en problematik som gör dem särskilt svåra att hantera inom socialtjänsten. Det behöver nödvändigtvis inte bero på att det är problematiken runt barnet som är särskilt besvärlig. Det kan lika gärna vara att organiserandet av socialtjänsten i samhället inte klarar att hantera en viss problematik.

I planeringen av projektets upplägg fanns en strävan hos FoU-arbetarna att forma ett projekt där forskare och praktiker skulle möta varandra med var och en sin expertiskunskap för att på så sätt gemensamt skapa ny kunskap. I formuleringar i projektplanen finns – trots denna intention – spår av förhållningssätt som grundar sig på åtskillnad mellan forskare och praktiker och en uppdelning som tillskriver forskaren en överordnad roll i förhållande till praktikern. Ett exempel är kommentaren till steg 6 i arbetsmodellen ovan, där resultatet av FoU-cirklarna förväntades vara att ”de berörda aktörerna själva skulle definiera förändringsbehovet och gemensamt hitta nya arbetssätt”. Formuleringen bygger på ett antagande att det finns ett konkret förändringsbehov, att det är möjligt att både finna och definiera det. Det skapar förväntningar på att problemet ska få sin konkreta lösning.

En annan formulering i samma stycke är att ”deltagarna skulle få del av forskning inom områden som de finner angelägna i sitt arbete”. Denna formulering avser att praktikerna ska få ta del av forskning via FoU-arbetarna. Det står ingenting om att FoU-arbetarna förväntas få del av praktikers förtroghetskunskap för att på så sätt bättre förstå sin (forsknings)verksamhet.

En tredje formulering i samma kommentar var att deltagarna förväntades ”ta del av varandras perspektiv”. Så här i efterhand skulle formuleringen kunna tolkas ”snällt”, men avsikten var att praktiker från olika fält sinsemellan skulle ta del av varandras perspektiv – inte att forskare och praktiker skulle ta del av varandras sätt att se på de faktorer som påverkar valet av insats för barn och unga inom socialtjänsten.

Formuleringarna kan ses som ett uttryck för ett förhållningssätt som utgår från att det är eftersträvansvärt med en distans mellan forskare och beforskade, att det finns *en* sann bild av hur tillvaron gestaltar sig och att det finns en lagbundenhet i skeenden (Usher 1997). FoU-arbetarna själva känner emellertid inte igen sig i en sådan beskrivning och menar att den inte stämmer i det som har gjorts. Men i språket finns ändå influenser av en kunskapssyn som länge dominerat vetenskapen och som slår igenom även i projektplanens text.

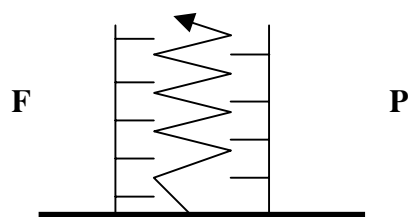
Denna vetenskapssyn finns med i möten mellan forskare och praktiker och den har tagit sig uttryck även i detta projekt. Praktiker har haft förväntningar på att projektet ska ge dem lösningar på de problem de valt att fokusera, praktiker har förväntat sig att de ska få ta del av sakkunskaper – inte bara för att det stod så skrivet i projektplanen utan också för att det finns en syn på forskning som rationell och sanningssökande. Förväntningarna förstärktes i och med att FoU-arbetarna delvis använde sig av ett språk som styrker den bilden.

Vad tycker då de praktiker som deltagit i FoU-cirklarna? Har deras förväntningar (eller farhågor) infriats? Reaktionerna har varit blandade. Den största fördelen med FoU-cirklarna var att så många perspektiv var representerade i varje cirkel. Det var många ”sanningar” och förgivettaganden som visade sig vara olika hos deltagarna – inte bara mellan FoU-arbetare och praktiker, utan även mellan politiker och tjänstemän, behandlare och handläggare samt mellan handläggare och chefer. Det som förefaller ha upplevts som den största nackdelen med FoU-cirklarna var att man i någon kommun ansåg att de givit för få konkreta resultat för det vardagliga arbetet.

Något som påtalats av praktikerna är deras ovana vid att ta del av forskning. Det vardagliga arbetet är så tidspressat att forskningsresultat – som kan upplevas som svårtillgängliga – har låg prioritet. Vardagsarbetet prioriteras framför långsiktig utveckling. Produktionslogiken tar över utvecklingslogiken (se bidraget från Svensson, Brulin och Ellström).

Ett sätt att se på ett fruktbart möte mellan aktörer med olika perspektiv illustreras i figur 4. Pilen i mitten illustrerar hur kunskap kan växa när den får studsa – eller snarare sparra¹⁰ – mellan, som i det här fallet, praktiker och forskare, med sina skilda perspektiv och erfarenheter.

¹⁰ Till skillnad från uttrycket ”att vara bollplank” innebär ”att sparra” att en aktivitet utförs, att det händer något i mötet. Det finns en skillnad mellan att slå en tennisboll mot en slät garagevägg och att ha någon som bemöter bollen med en särskild avsikt för varje slag. Sparring innebär en större möjlighet till utveckling och förändring än en passiv garagevägg.



Figur 4. Kunskapsbildning genom samverkan mellan forskare (F) och praktiker (P).

Forskning och praktik är visserligen två åtskilda kunskapsformer, men de är ömsesidigt beroende av varandra för att kunskapen i/om det gemensamma fältet ska öka. Det är viktigt att påpeka att aktörerna har kvar sina perspektiv, sina olika sätt att se på fältet. Varje aktör står stadigt förankrad i sin verklighet. Det finns ingen mening för forskningsperspektiv och praktikperspektiv att glida samman – så att de blir ett och detsamma. Men att studsa sitt resonemang gentemot någon annan – med ett annat perspektiv – kan kunskapen/vetenskapen/vetenskapen tillåtas växa. Andra aktörpar med olika perspektiv skulle kunna vara tjänstemän och politiker eller varför inte socialarbetare och klienter.

Avslutningsvis

Det ideala incitamentet till samverkan mellan forskare och praktiker är när den aktör som anser sig behöva den andre och dennes kompetens tar kontakt och ställer frågan: Vill ni försöka hjälpa oss?¹¹ Det som skulle kunna göras annorlunda, jämfört med det här beskrivna projektet, för att uppnå en genuin samverkan mellan forskare och praktiker skulle kunna vara att skapa en större öppenhet i det gemensamma arbetet – att se bakom det förgivettagna.

Det beskrivna projektet var kanske alltför välplanerat av FoU-arbetarna för att praktikerna skulle kunna vara verkligt deltagande. I och för sig fanns det i projektet utrymme för praktiker att styra inriktningen av projektet, men det var FoU-arbetarna som hade kontroll över vad praktikerna skulle få styra över. Det var i förväg bestämt vem som skulle göra vad. I och med att det är FoU-arbetarna som ansvarat för all dokumentation så är det också de som haft makten över vad som skulle analyseras för att sedan presenteras i såväl delrapporter som i slutrapporten. Med en annan fördelning av kontrollen över projektet hade markeringarna i

¹¹ Praktiker såväl som forskare bör vända sig till den andre med avsikten att studera eller utveckla något som (också) är av eget intresse. Annars uppfattas frågan – med rätta – som: Får vi använda er för att göra ert arbete bättre? Ett sådant förhållningssätt ger uttryck för avsaknaden av respekt för den andres kunskap och då kan resultatet svårligen resultera i en verklig innovations- eller läroprocess.

figur 2 – översikten som visar hur deltagandet i projektet fördelats mellan de olika aktörerna – kunnat vara bättre balanserad.

Makten över projektet och över den samverkan som skulle uppnås var till stora delar FoU-arbetarnas. Det var också FoU-arbetarna som hade kontroll över arbetsgången och ansvarade för att projektet genomfördes i enlighet med finansierarnas förväntningar. Det är som om det är produktionens logik som fått råda över mötet mellan forskare och praktiker under genomförandet av detta projekt. Det är först efteråt som utvecklingens logik har fått ta plats – exempelvis i form av tillkomsten av detta paper, författat av en av FoU-arbetarna.

Referenser

- Holmer, J (1993) "Deltagarorienterad forskning och forskarstödda läroprocesser." I Holmer, J och Starrin, B *Deltagarorienterad forskning*. Lund: Studentlitteratur
- Karlsson, U och Drugge, C (2000) "Vad är praktikrelaterad forskning?" I *Gränsen som mötesplats*. Stockholm: Socialstyrelsen
- Lindberg, L och Berge, B-M (1988) *Pedagogik som vetenskap – vetenskap som pedagogik*. Lund: Studentlitteratur
- McKenzie, G (1997) "The Age of Reason or the Age of Innocence?" I McKenzie, G, Powell, J och Usher, R *Understanding Social Research*. London/Washington DC: Falmer Press
- Starrin, B (1993) "Participatory research – att skapa kunskap tillsammans." I Holmer, J och Starrin, B *Deltagarorienterad forskning*. Lund: Studentlitteratur
- Usher, R (1997) "Introduction." I McKenzie, G, Powell, J, Usher, R *Understanding Social Research*. London/Washington DC: Falmer Press