



ICONOGRAPHISK POST

NORDISK TIDSKRIFT FÖR BILDTOLKNING
NORDIC REVIEW OF ICONOGRAPHY

NR 3/4, 2020

INNEHÅLL / CONTENTS

Förord / Editorial	3
<i>Søren Kaspersen</i> "Quale sit intus in his" – A Note about Abbot Suger's Bronze Doors in Saint-Denis	9
<i>Anders Ödman</i> Östra Sallerups kyrka i Frosta härad, Skåne: kolonisation och kulturella kontakter	27
<i>Ragnhild M. Bø</i> Miracle, Moral and Memory: Situating the Miracles in the Margins of the <i>Lamoignon Hours</i> (c. 1415)	53
<i>Herman Bengtsson</i> Sant och falskt om Gripsholmstavlorna	97
<i>Lars Berggren</i> Sex "dalmålningar" på Svenska institutet i Rom	127
<i>Fred Andersson</i> Iconography of the Labour Movement. Part 2: Socialist Iconography, 1848–1952	157
<i>Bokrecensioner & presentationer / Book reviews & presentations</i>	206

ICONOGRAPHISK POST • NORDISK TIDSKRIFT FÖR BILDTOLKNING
NORDIC REVIEW OF ICONOGRAPHY NR 3/4, 2020. ISSN 2323-5586
PP. 27–51.

Anders Ödman

Ph.D. and Docent in Archaeology, former director of the Historical Museum at Lund University, Sweden. Email: anders.odman@ark.lu.se

Östra Sallerups kyrka i Frosta härad, Skåne: kolonisation och kulturella kontakter

Östra Sallerup Church in the Frosta hundred, Scania: colonisation and cultural contacts

Abstract: The chronology of the Scanian churches and the dating of their murals has been a popular subject for art historians and archaeologists since the 19th century. An important but often overlooked factor is that large parts of the landscape were not colonised until the second half of the 12th century and the beginning of the 13th century. This article deals with Östra Sallerup Church in the Frosta hundred – the district "between the forest and the plough" – in Ringsjöbygden, at the centre of Danish Scania. The geographical, demographic and political conditions behind the establishment of the church, the motifs and Byzantine origins of its paintings are studied. Special attention is paid to the mural painting with the Biblical motif "Christ and the Samaritan woman at Sychar's well" (John 4:1–42) and its possible models in the Mediterranean area, especially the mosaic with the same motif in the Cathedral of Monreale, erected by William II of Norman Sicily.

Keywords: The woman at Sychar's well, Gospel of John, Medieval Murals, Medieval Denmark, Scania, Skåne, Östra Sallerup, Monreale, Norman Sicily

Östra Sallerups kyrka i Frosta härad, Skåne: kolonisation och kulturella kontakter

Anders Ödman



*Fig. 1. Östra Sallerups kyrka från söder. Foto Wikimedia Commons 2017.
Östra Sallerup Church, Scania, seen from the south.*

De skånska kyrkornas etablering och dateringen av deras kalkmålningar har varit ett kärt ämne för konsthistoriker och arkeologer alltsedan 1800-talet. En väsentlig men ofta förbisesedd faktor är att stora delar av landskapet inte koloniserades förrän under 1100-talets andra hälft och 1200-talets början. I artikeln behandlas Östra Sallerups kyrka i Frosta härad – häradet ”mellan skogen och plogen” – i Ringsjöbygden, mitt i Skåne. I det följande studeras de geografiska, demografiska och politiska förhållanden som låg bakom kyrkans etablering, måleriets motiv och dess härkomst.¹ Speciell uppmärksamhet ägnas sedan målningen med motivet ”Kristus och den samariska kvinnan vid Sykars brunn” och dess möjliga förebilder i medelhavsområdet, särskilt då mosaiken med samma motiv i Monrealekatedralen på Sicilien. I litteraturen är beskrivningar av målningarna i Östra Sallerup för övrigt sparsamt förekommande och nämns då oftast på få rader – sannolikt på grund av deras fragmentariska tillstånd.²

Förutsättningarna

För att förstå Östra Sallerups kyrka (fig. 1) och dess målningars ursprung måste man veta något om hur landskapet och bebyggelsen i denna del av Skåne har förändrats och lokaliserats från stenålder och fram till medeltiden. Då de för-

sta kyrkorna på 1100-talet byggdes i området var det i vad som tidigare varit obebyggd ödemark.

Den ”moderna” landskapsutvecklingen började med att den neolitiska bonden röjde skog för bete, slätter och odling, men först omkring 2800 f.Kr., då *Jamnaja*-folket invandrade från Europas östra gränsmarker, skapades ett större sammanhängande skånskt kulturlandskap. Från Öresundskusten och inåt landet, så långt människor bodde, gick hjordar av hästar, får, getter och andra kreatur som betade marken. Det mesta av Skåne blev därmed en gles, ”genomskinlig” skog med tusentals odlingsrösen. De sista blygsamma resterna av denna urgamla natur försvann nästan helt i mitten av 1900-talet.³

På 530-talet e.Kr. skedde ett par stora vulkanutbrott. Det globala klimatet försämrades, tillväxten avtog och skördarna uteblev. Därtill kom den Justinianska pesten år 541, som antas ha tagit livet av omkring hälften av Europas befolkning.⁴ Detta gjorde att stora delar av Skånes höglänta marginalområden och mindre bördiga jordar övergavs och växte igen. De stora ödemarker som uppkom låg framför allt norr om Ringsjöarna, men även i söder fanns folkotomma områden där skogen växte tät.

Danmarks kung Harald Blåtand annekterade landskapet på 960–70-talen, kristnade folket och gynnade kyrkobyggnad. Han regerade enligt den romerska rättstraditionen, enligt vilken allt som ingen ägde tillhörde kungen. Allmänningarna, eller ”heden”, som ödemarken kallades på medeltiden, blev på så sätt kronans egendom.⁵ Marken fick brukas till virkeståkt, bete och ambulerande odling, men inte ägas och bebyggas. Vid ett par tillfällen under 1000-talet förbjöd kungarna Knut den Store och Harald Hen ”de mäktiga” att ta allmänningsskog för att göra den till sin egen, vilket uppenbarligen då också hade skett.⁶ Arkeologiska och geobotaniska undersökningar ger vid handen att ödemarkerna nyttjats periodiskt för säsongsmässigt fåbodsbruk.

Under 1100-talet skedde stora samhälleliga förändringar då det gamla slavsamhället upphörde. Slavarna, som kan ha uppgått till 30 % av den i lantbruk, byggnadsverksamhet och liknande verksamma befolkningen, gavs frihet som lantarbetskraft eller i vissa fall arrendebönder och omlokaliserades till nyetableringar i allmänningarna. I Kung Valdemars jordebok från 1231 beskrivs hur byar uppstått på allmänningjord och att stora delar av namngivna skogar huggits ner till förmån för lantbruk och byar.⁷ Av andra källor framgår att ärkebiskop Absalon och hans kusin Sune Ebbesen satt på Esrum kloster och skiftade

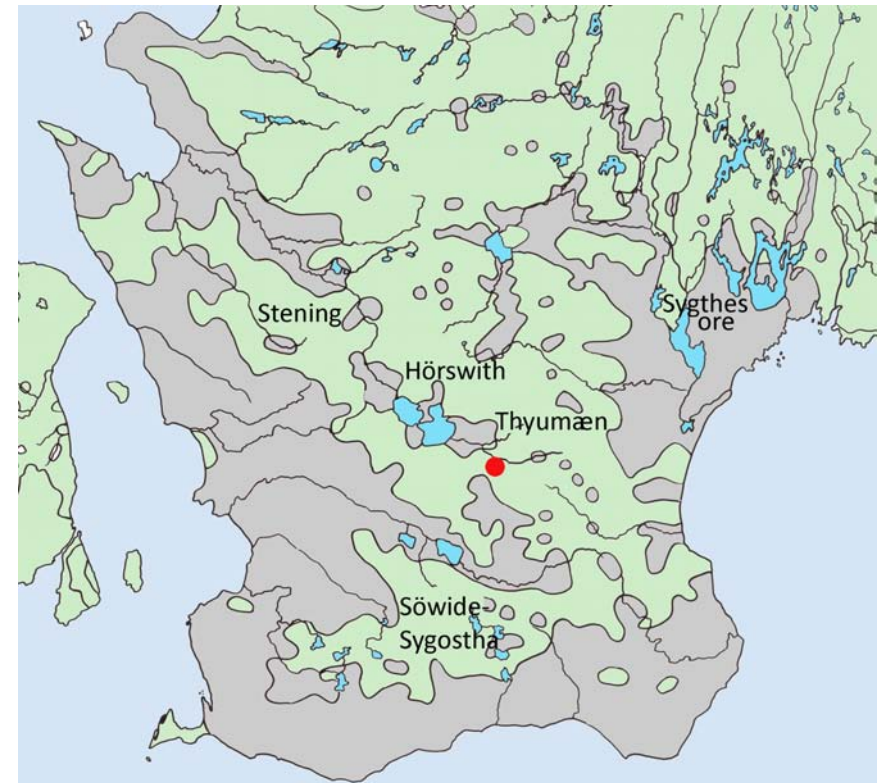


Fig. 2. Skånes allmänningsskogar (grönt) och bebyggda områden (grått) under sen vikingatid. Några skogar i de centrala delarna av Skåne och i anslutning till Kristianstadsslätten finns omnämnda med namn under 1200-talet, medan de stora skogarna i Åsbo och Göinge inte namngivits. Den röda pricken markerar Östra Sallerup. Grafik Chatarina Ödman. Efter Callmer 1991.

The forests held in common in Scania/Skåne (green) and inhabited areas (grey) during the late Viking age. Some forests in the central parts of Scania and those adjacent to the plain of Kristianstad were named in the 13th century, whereas the large forests in Åsbo and Göinge remained nameless. The red dot indicates Östra Sallerup.

Villingehoved Skov 1158–1160 och vid samma tid satt Absalons bror Esbern Snare på Herrevad kloster, mycket möjligt sysselsatt med liknande uppgifter.⁸ Allmänningsskogarna delades ut till kyrkan, stormän av olika familjer och olika politiska grupperingar. De slavar som tidigare varit bundna till de ledande familjernas storgårdar i slättområdena, kom nu som slavar eller frigivna ”lant-

arbetare” att möjliggöra röjningar, nyodling och nybyggen av hus och kyrkor i den förlänade allmänningskogen.

I jordeboken finns fyra namngivna skånska, till viss del exploaterade allmänningskogar: *Syghæsove* vid Nosaby, *Thyuman* eller Thimenskogen vid Svensköp, *Stening* är troligen Stenestad på Söderåsen, *Hörswith* betyder Höörskogen och bör ligga norr om Ringsjön. *Söwide*, eller Sövde, som betyder Sjöskogen, är inte omnämnd i Jordeboken, men där låg borgen *Sygotha* vid Sövdesjöns strand.⁹ Läger vi in de namngivna allmänningskogarna på en generaliserande karta över Skånes ödemark omkring år 1000, upprättad av Johan Callmer, finner vi att allmanningarna i den sydvästra delen av landskapet registreras, medan de i den norra delen, med den täta skogen i Åsbo, Göinge och *Kongens Örken*, inte nämns (fig. 2).

Mitt i Skåne ligger den så kallade Thornqvist-diagonalens sprickzon, som delar Skåne i en bördig sydvästlig del och en mindre bördig, nordöstlig del. I denna mittzon ligger Frosta härad (fig. 3). Söder om diagonalen och Ringsjön låg det ursprungliga häradet, som kallades *Dapre*, med kungsgården i Gårdstånga och tingsplatsen vid Gudmuntorp.¹⁰ Nordost om diagonalen utbreddes sig allmänningskogen.

Slavekonomin avskaffas och lantbruket omstruktureras

Östra Sallerup omnämns första gången i ärkebiskop Absalons testamente år 1201.¹¹ Testamentet är mycket omfattande, med många gods, djur, pengar och föremål som skulle fördelas. Hög som låg blev ihågkommen. Bland annat frigavs många av de slavar som var knutna till ärkebiskopshovet. Absalon anslog tonen och föregick med exempel. Lantbruket omstrukturerades, så att de tidigare storgårdarna med många ofria lantarbetare ersattes av huvudgårdar med landbo-/arrendatorsgårdar. I norsk och engelsk miljö beskrivs gårdar med upp mot 100 trälar, och i byggandet av de stora kyrkorna i Lund och Dalby har många slavar sannolikt varit engagerade från 1000-talets mitt och ett hundratal år framåt.¹² En del av dem har kunnat identifieras genom strontiumanalys av skelettmaterial från exempelvis Lunds kyrkogårdar, där en mycket stor del av de perifert placerade individerna förefaller ha slaviskt ursprung.¹³

Då Lunds domkyrka stod klar 1145 påbörjades byggandet av Herrevad kloster och möjligen Bosjö kloster. Därutöver uppfördes under det kommande halvsekle cirka 300 stenkyrkor. Detta främst för att det nu fanns kultiska be-



Fig. 3. Frosta härad med Thornqvistzonen markerad med den bruna linjen. Den kargare, norra delen av häradet verkar ha röjts och koloniserats under 1100-talet. Underlag: Kenneth Berhman med komplettering av Anders Ödman.

Frosta hundred, with the Thornqvist zone marked by a brown line. The more barren, northern part of the hundred seems to have been cleared and colonised during the 12th century.

hov, men det kan också ha handlat om arbetsskapande åtgärder för att sysselsätta den stora gruppen av frigivna slavar. Men till sist fanns inte arbetstillfällen nog, utan trälarna verkar ha omlokiserats till tidigare obebyggda utmarker. De första tecknen på en nykolonisation av norra Skånes skogar dateras till början av 1100-talet. Många familjer skulle få arbete som lantarbetare eller kanske ”lejevönder” med mark och gård.

I Absalons testamente står det att ”Till Lundakyrkans kanikbord gav och skötade han Äsperöd med möllan i Rönneån och sina övriga tilliggande [=tillhörande ägor]. På samma sätt gav och skötade han till samma bord *Saxulstorp in Ruma* [Östra Sallerup] med kyrkan och sina övriga tilliggande”.¹⁴ Dessa ägor har antagits vara Absalons privata egendom, som han kan ha ärvt från sin fader Asser Rig (†1158) eller någon annan släkting. Men det kan även vara konfiskerat

gods, som han erhållit som gåva av kungen. Äsperöd var sannolikt huvudgården i Hallaröd socken på vars gräns mot Munkarp domkyrkans stora stenbrott låg (Hallaröd betyder röjningen vid berget). Bara några år tidigare hade Absalon invigt Gumlösa kyrka, en av Skånes äldsta tegelkyrkor som förebådade den tid, gotiken, då tegel ersatte sten. Stenbrotten var därför inte längre värdefulla för släkten och skänktes därför till kanikerna i Lund.

Möjligen hade också det ekonomiska intresset för privatgodset *Saxulstorp in Ruma* upphört, eftersom det också gavs till kanikerna. I en tidig tolkning har ”Ruma” härletts till Rom och påven, men den sannolika tolkningen är inte så storslagen: namnet kommer av röjning precis som *-röd* i namnet Äsperöd och *-rum* i Verum eller Andrarum, och Ruma betecknar den östra delen av Frosta härad – ”röjningen”.¹⁵ Av benämningen ”röjningen”, som Absalon använder, kan man möjligen dra slutsatsen att kolonisation och bybildning skedde under hans levnad då marken röjdes och byar började byggas.

Saxe röjer skog och bygger kyrka

Socknens historia började med att någon vid namn Saxe, Saxel eller Saxulf fick ansvar för ett område i Tiemenskogens utkant, som gåva eller förläning av kungen. Låt oss kalla honom Saxe – en man av börd. För att klara av att kolonisera den vildvuxna domänen behövde han hjälp och betrodda män verkar ha erbjudits att bosätta där. De uppförde egna nybyggen av vilka de flesta gavs namn på -torp, med deras egna dopnamn som förled. Det går att identifiera omkring tio torpnamn, som kan knytas till tidigmedeltida namnskick (fig. 4).

En parallell till detta skeende kan iakttas i Perstorp i Norra Åsbo härad. Enligt *Necrologium Lundense* testamenterade dekanen Peter, den 20 september 1174, en gård med tillhörande ägor i Perstorp.¹⁶ Vilken släkt Peter tillhörde är okänt, men som en av de högste i biskopshovet var han sannolikt välboren. Generellt är det just vid denna tid, mitten av 1100-talet, som denna nordligaste del av Skåne koloniserades, så Peter kan vara den förste koloniseraren, liksom Saxe i Sallerup. Kring sig hade Peter samlat omkring nio medhjälpare som hade byggt nya gårdar i skogen, alla med suffixet -torp eller -rup i sitt namn. Precis som i Östra Sallerup finner vi en rad dopnamn som var populära under tidig medeltid. Huvudgården där kyrkan kom att byggas fick namn efter Peter: Perstorp.

Kyrkan i Perstorp har haft absid och ett brett västtorn, så som de välbeställda och mäktiga kyrkor byggdes vid denna tid. Kyrkdörren har av konsthistoriker

daterats till omkring 1150.¹⁷ Det kan visa att Peter byggt kyrkan, gett socknen sitt namn och efter att ha ägt socknen i omkring 25 år ha testamenterat den till domkyrkans kaniker.

Men dendrokronologin visar att den bevarade dörrens virke är fällt 1190–1210 medan absidtaget är från 1250, men det kan dessutom konstateras att det västra röstet, snett ovanför dörren, är svårt brandskadat.¹⁸ Kan västgaveln med dörren brunnit och smidet återanvänts? Dateringen av smidet kan stödja tesen om Peters kyrkoetablering 1150, dendrodateringarna kan däremot visa att kyrkobygget skedde efter 1200, medan den mellanliggande branden stödjer den tidigare dateringen av dörrsmidet.

I Farstorp, i Västra Göinge, finner vi ett liknande förlopp. Där gav Peder Ebbesen Hvide, Ebbe Sunesens son, i begynnelsen av 1200-talet Phatharstorp med allt tilliggande, löst och fast och fem landbohemman till Lunds domkyrka.¹⁹ Också här finner vi tio torpnamn med tidigmedeltida mansnamn som förled. Farstorps kyrka är byggd med absid och brett torn, just som släkten brukade bygga vid denna tid. Kyrkan har emellertid brunnit så att varken målningar eller ursprungligt trävirke finns kvar.²⁰ En exklusiv kyrka, tio bosättare och en ädling i täten verkar inte vara helt ovanligt i de få socknar som har undersökts. I grannsocknarna Verum och Vittsjö i Västra Göinge härad finner vi cirka 10 järnskattande bönder som de första bosättarna i allmänningsskogen, dock inte ledda av en ädling utan troligen av kungens fogde. Här byggdes också enklare kyrkor utan absid och torn.

Fig. 4. Namnen på byarna i Östra Sallerup, hämtade från Decimantboken 1651 och tolkade av Göran Hallberg.

The names of the villages in Östra Sallerup according to Decimantboken from 1651, interpreted by Göran Hallberg.

<i>Bynamn</i>	<i>Personnamn</i>
Sallerup	Saxulf/Saxe
Tattarp	Tatis
Gummarp	Gummis
Pärup	Peter
Tormastorp	Thormot
Ormastorp	Odmar
Frennarp	Frendis
Grankarp	Granke
Ulastofta	Sannolikt varg, inte Ulf
Biskopsboda	Biskopens förvaringsbod
Besinge	Möjligen av verbet "braka"

Liknande danska sockenbildningsprojekt pågick under tidigt 1200-tal på Fehmarn (Schleswig-Holstein). Samma grupper av människor deltog, namngivningen var densamma och kyrkorna har likheter, men med lokala särdrag.²¹ Genom dessa kolonisationsprojekt kom säkert grupper med olika politisk grundsyn, med olika kontaktytor i den kyrkliga och furstliga maktsfären, och med olika stilideal att konfronteras på ett sätt som tidigare inte skett.

Valet av byggnad och målarverkstad

Östra Sallerup var från början en typisk stormanskyrka med absid och brett västtorn. Den var en av de största i Frosta härad, men blev med tiden inte stor nog för församlingen, så redan på 1500-talet revs tornet och ett nytt torn byggdes längre västerut. På detta sätt skapades ett längre långhus (fig. 5a–b). Under 1800-talet bröts den södra långhusmuren ner och ett rymligt tvärskepp fogades till den gamla kyrkan. Då detta var gjort, år 1864, omorienterades också interiören mot ett altare på den norra väggen och det nya tvärskeppet blev långhus. Kvar av den ursprungliga kyrkan fanns den norra långhusväggen, med stora nyupptagna fönster, det välvda koret och absiden med måleridekor från 1600-talet.²² Under 1950–1960-talen togs fragmenten av de underliggande romanska målningarna fram i kor och absid.²³

I samband med valvslagningen på 1400-talet täcktes delar av korets målningar, men såväl ovan som under valven finns rester kvar av dem (fig. 6). I absidvalvet har funnits en *Majestas Domini*, av vilken ytterst få fragment återstår. På båda sidor om Kristus har en rad apostlar avbildats sittande på en bänk bakom en balustrad. I triumfbågen är färg och dekor minst förstörda. Av ansiktsavbildningarna och dekorvariationen framgår tydligt att dessa målningar är gjorda av samma verkstad som målade i Vinslövs kyrka. Figurernas ögon ser ut att vara ”bländade”, möjligen beroende på att iris, som legat högst upp i färgstratigrafin, har försvunnit ur ögonvitan.²⁴

Denna måleritradition, som i sina bilder och kompositioner bygger på bysantinska förebilder, har sin början i Vä och fortsätter i Vinslövs- och Finjaskolorna i Skåne, för att avslutas med Jörlundeskolan på Själland. De olika skolorna, eller verkstäderna, har namngetts efter orten där de först iaktogs av målerikonserveratorer och konsthistoriker. Finjaskolan har enligt dansk forskning en feodal relation till Hvidegruppen och målningarna är utförda åt slakten eller dess närstående.²⁵ Den själländska Jörlundeskolan kan knytas till samma grupp.

Fig. 5a. Östra Sallerups kyrka från nord-öst. Foto Otto Rydbeck, trol. 1909. Riksantikvarieämbetet.

Östra Sallerup Church, Scania, seen from the north east. Photo Otto Rydbeck, probably from 1909.

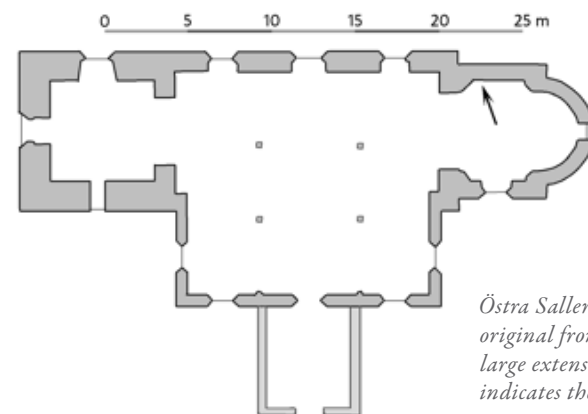


Fig. 5b. Östra Sallerups kyrka. Grundplan efter original från 1864 som visar planen för den stora utbyggnaden mot söder. Pilen visar den beskrivna målningens placering. Grafik med kompletteringar av Chatarina Ödman.

Östra Sallerup Church. Ground plan after an original from 1864, showing the design of the large extension towards the south. The arrow indicates the position of the described painting.

Fig. 6. Östra Sallerups kyrka. Murpartiet med motivet Kristus och den samariska kvinnan vid Sykars brunn, efter restaurering under ledning av domkyrkoarkitekten Eiler Grøbe 1955–1966. Foto Riksantikvarieämbetet, Wikimedia.

Östra Sallerup Church. The choir wall with the mural depicting Christ and the Samaritan woman at Sychar's well, after the restoration 1955–1966.



Vinslövsmåleriet daterades av Aron Borelius till omkring 1175 och Monica Rydbeck bedömde dem som något yngre än 1100-talets mitt.²⁶ Idag placeras de oftast i intervallet 1120–1150.²⁷ Det är också den tid då kolonisationen av norra Frosta härad kan tänkas ha börjat. Roland Scheel anser sig på stilistiska grunder kunna datera målningarna i Vinslöv och Östra Sallerup till omkring 1150, som en variant av måleriet i Vä kyrka och med stora likheter med Finjamåleriet. Ulla Haastrup vill förlägga Vämåleriet så tidigt som till 1120-talet, vilket också skulle tidigarelägga målningarna i Vinslöv.²⁸

Enligt Ebbe Nyborg vilar dessa dateringar generellt sett på ganska lösa grunder.²⁹ Det är sant. Överhuvudtaget har dateringar av det romanska måleriet ofta gjorts utifrån svagt underbyggda antaganden, bristfällig källkritik och ett fåtal dendrokronologiska resultat, vilka oftast bara redovisats som ett fixerat årtal. Scheel anför att det är egendomligt att så många kyrkor skulle ha byggts och utsmyckats under de borgarkrig och orostider som rådde under 1100-talets första hälft. Medan byggenskapen, märkligt nog, skulle ha upphört omkring 1157 då Danmark fick en enande kung, med en påföljande expansiv period av relativ samsyn och stark inre samhällskontroll.³⁰

I sitt resonemang kring dateringen av Östra Sallerup har Scheel troligen styrts av att Absalon ägde kyrkan, vilket ger ett visst tidsspänn för målningarnas utförande: ca 1150–1201.³¹ Hans grundtes är, som nämnts, att denna typ av målningar ska placeras efter 1157. Men som tidigare anförts kan Östra Sallerup möjligtvis ha varit konfiskationsgods som förlänats Absalon. Om så är fallet, skulle det ha kunnat ske efter det skånska upproret 1183 då Frosta härad enligt Saxo, på kung Knud VI önskemål, skulle brännas och plundras som straff för sitt engagemang i upproret.³² Detta verkar emellertid Absalon ha motsatt sig. I stället kan det ha skett fredköp, så att oönskade grupperingar, som hade sitt tillhåll i häradet, kunde göra sig av med sina ägor mot viss kompensation.³³

Det är stor skillnad på bildernas utförande i Hvide-ättens kyrkor, målade av Finjaskolan, och de i Vinslöv och Östra Sallerup. Målningarna i de senare har en helt egen stil och ikonografi. I Vinslöv finns en stor framställning av S:t Vincents martyrium, som kan ha haft sin like i S. Vincentkapellet i Lunds domkyrka. Enligt Mereth Lindgren finns de närmaste parallellerna till dessa, till sin karaktär bysantinska, figurframställningar i Lombardiet, där också en stor del av domkyrkans stenhuggare anses ha haft sin hemvist från 1130-talet och ett tiotal år framöver.³⁴

Stenarbetet i Östra Sallerup är emellertid sparsamt och utan ackuratess, inte alls likt det i Hvidegruppens kyrkor. Vad som finns bevarat är en fönsteromfattning och ett skadat tympanon med Simson och lejonet. Målningarna har inte heller Finjaverkstadens överdådiga blå bakgrund av *lapis lazuli*, figurteckningen är olik och inte minst utförandet av ögonen visar på Vinslövsverkstadens särart. Det tyder på att målningarna i Östra Sallerup från början var beställda av någon utanför Hvidegruppen. Saxe kan möjligen ha tillhört en grupp som hade kontakt med Vinslövsmålarna, men som kanske fick lämna över sitt gods till Hvidegruppen efter upproret 1183.

Saxe bör ha tagit sitt kolonisationsområde i anspråk kring mitten av 1100-talet, då de stora, arbetskrävande domkyrkoarbetena var slutförda och omstruktureringen av lantbruket hade börjat. Han hade engagerat nio förtrogna, som byggt sina gårdar på området. Erfarenheterna från undersökningarna av andra kolonisationssocknar antyder att först då det fanns 10 tiondegivare – så att prästen kunde avlönas – kunde man få bygga en kyrka. Alla namngav de, som nämnts, sina nybyggen med sina egna namn som förled och med -torp eller -rup som efterled (fig. 4). De enskilda gårdarna har haft flera gårdmän (lantarbetare) med familjer, så att socknen kunde bestå av något hundratal invånare, vilket avgjorde kyrkans storlek. Samma förlopp finner vi belagt på olika platser i kolonisationsmarken i norra Skåne. Kyrkan har byggts enligt en gruppsspecifik standard och har sannolikt inte föregåtts av någon träkyrka.

Ett plant innertak täckte kyrkan, alternativt var den öppen upp till nocken. Korväggarna och absidens hjälmvalv och väggar var förberedda för bildframställningar. En ytterst fin och slät puts har lagts ovanpå den grövre murputsen – men på ett ganska slarvigt sätt, så att ojämnheter funnits redan från början. Kan man tänka sig att kyrkans *patronus* Saxe har fått välja målare, figurer och måleriprogram? Det vet vi inte. Någon har dock valt och på korets norra vägg finner vi Heliga tre konungar ovanför valvet och ett stort parti av en mycket skadad målning därunder: Kristus och kvinnan vid Sykars brunn (fig. 6, 10, 11).

Mötet vid Sykars brunn

Motivet är hämtat ur Johannesevangeliet (Joh. 4.4) och handlingen är i korthet följande: Jesus har tillsammans med sina lärjungar begett sig till Samarien och kommit till staden Sykar. Trött av vandringen sätter han sig ner vid en brunn utanför stadsmurarna för att vänta på sina lärjungar som gått in i staden för att



Fig. 7. Sant'Apollinare Nuovo, Ravenna, mosaik från tidigt 500-tal. Foto Wikimedia Com.
Sant'Apollinare Nuovo, Ravenna, mosaic from early 6th century.

proviantera. Där träffar han en samarisk kvinna och ber henne om vatten. Hon undrar förvånat hur det kan komma sig att en jude tilltalar en samarier, ett av judarna avskytt och föraktat folk. Då svarar Jesus att om hon hade vetat vem han var hade hon bett honom om levande vatten, vatten som gör att man aldrig mera törstar och som ger evigt liv. För att göra en ganska lång historia kort så inser kvinnan att den hon talar med är Messias, kommer till tro och går tillbaka in i staden för att sprida budskapet. Under tiden har lärjungarna kommit tillbaka med matvaror, och småningom kommer också stadsborna ut för att beskåda den märklige mannen. Även de omvänds och när Jesus två dagar senare lämnar Sykar är samarierna övertygade om att han är världens frälsare.

Berättelsen om vad som hände vid Sykars brunn är viktig eftersom den visar att kristendomen är universell och öppen för alla, oavsett ursprung och social status, även för syndare som den samariska kvinnan (som enligt bibeltexten haft fem män). Hon fortsatte enligt legenden att sprida det evangeliska budska-



Fig. 8. Sant'Angelo in Formis, Capua, muralmålning från sent 1000-tal. Foto Wikimedia Com.
Sant'Angelo in Formis, Capua, wall painting from late 11th century.

pet vida omkring, bland annat i Kartago och Rom, där hon efter att ha omvänt kejsar Neros dotter (och hennes 100 slavinnor) ljöt martyrdöden. Mötet vid brunnen finns återgivet redan i romerskt katakombmålning från 300-talet och i Sant'Apollinare Nuovos mosaiker i Ravenna från tidigt 500-tal (fig. 7). I den östliga kyrkan fick hon tidigt helgonstatus och förekommer frekvent, ensam eller tillsammans med Jesus vid brunnen, i ikoner och ortodoxt muralmålning fram till idag.

Fram till medeltidens slut är mötet vid Sykars brunn ett ovanligt motiv i västkyrkan. Där det förekommer är det nästan alltid i områden med starka bysantinska influenser, som Venedig (San Marco, 1200-tal) och syditalienska centra som Capua (Sant'Angelo in Formis, sent 1000-tal; fig 8) och Palermo (Monreale, ca 1180; fig. 9). Även Duccios stora altartavla för den florentiska domen (1300-talets början), som innehåller en panel med brunnsmotivet, visar stark bysantinsk påverkan. Norr om Alperna förekommer motivet inte sär-



Fig. 9. Kristus och den samariska kvinnan vid Sykars brunn. Mosaik i domen i Monreale (Palermo, Sicilien). Ca 1180–1190. Texten lyder i Andreas Dahlgrens översättning: Kristus sittande intill brunnen, talar med den samariska kvinnan. Foto Chatarina Ödman 2018.

Christ and the Samaritan woman at Sychar's well. Mosaic in the Cathedral of Monreale, (Palermo, Sicily). Ca 1180–1190. The Latin inscription in translation: Christ is sitting at the well, speaking to the Samaritan woman.

skilt ofta och i Norden är det ytterst sällsynt under romansk tid. Bilden i Östra Sallerup är på våra breddgrader något av ett unikum.

Det är faktiskt egendomligt eftersom Sykars brunn sågs som ett parallellfenomen till den vid tiden så betydelsefulla dopfunten. Det var där som Kristus för första gången talar om "levande vatten" och säger till den samariska kvinnan att "det vatten jag giver [...] skall bliva [...] en källa vars vatten springer upp med evigt liv" (Joh. 4:14). Hon trodde honom, spred hans budskap till stadens invånare, och blev därmed den första missionären. Någon mission i närområdet har det nog inte varit behov av, då den grupp som bosatte sig i

allmänningsskogen sannolikt redan var döpt och kristen. Inga fynd tyder heller på att det under den medeltida kolonisationsfasen fanns äldre bosättningar i området.

Den danska missionen var under denna tid riktad i synnerhet mot de slaviska stammarna vid den södra östersjökusten. År 1147 deltog skåniskt manskap med egna skepp i ett korståg mot vänderna tillsammans med en tysk-dansk här. Företaget hade godkänts av Bernard av Claivaux.³⁵ Rügen erövrades och var kristnat 1169. Ärkebiskop Eskil i Lund, Bernards kollega och vän, invigde esternas biskop redan 1160, troligen som ett led i en missionsverksamhet.³⁶ Missionen var alltså en viktig del av den kyrkliga rörelsen vid 1100-talets mitt och säkert aktuell bland de ledande skånska familjerna. Valet av kvinnan vid Sykars brunn som motiv kunde därmed lätt förklaras, särskilt om man därmed ville understryka sin eller släktens delaktighet i korstågen.

Sykar i Östra Sallerup

Den aktuella bilden (fig. 10–11) är som redan framhållits fragmentariskt bevarad och detaljer är svåra att urskilja. De stora dragen är dock ganska klara. Till vänster i bilden sitter Kristus, något framför brunnen, sannolikt på en sten eller klippa som nu är dold av sköldbågen. Hans båda knän syns under den blå manteln under vilken en veckad vit tunika sticker fram. Hans bara fötter vilar på marken framför honom. I sin vänstra hand håller han vad som kan vara en bokrulle eller möjligen ett dryckeskärl. Den högra armen, som kan skönjas i den breda glipan mellan muren och sköldbågen, är utsträckt antingen mot dryckeskärlet i brunnen eller mot kvinnan på andra sidan om den.

Kvinnan som skymtar till höger är iförd en vit kjortel och röda skor (ett tecken på mycket hög status i Bysans). Hon ser ut att stå i en port med akan-tusslingor och ovan den fortsätter uppåt en struktur som sannolikt visar en husfasad med fönster och tak, vilka troligen tillsammans indikerar staden Sykar. Den vänstra handen håller hon mot bröstet och den högra verkar vara utsträckt mot det kärl som hänger ovanför brunnskaret. Det senare är försedd med en uppforderingsanordning i vilket kärlet är upphängt i en rund hank. Detaljer i anordningen kan med viss svårighet urskiljas: en vev och en haspel för brunnsrepet, som är fäst mellan två ständare, dvs. i princip samma konstruktion som i de tidigare nämnda bilderna. Det verkar som om en underliggande målning av brunnen och de två sidoständarna för haspeln målats först, men sedan målats



Fig. 10. Östra Sallerup. Bilden av Jesus och den samariska kvinnan på den norra korväggen. Målningen är mycket sliten och diffus. Figurerna står med fötterna drygt två meter över golvet. Foto Ulf Sivbed 2020.

Östra Sallerup Church. The image of Jesus Christ and the Samaritan woman, on the northern choir wall. The painting is very worn and unclear. The figures are standing with their feet a little over two metres above the floor.



Fig. 11. Kalkmålningens bevarade detaljer förstärkta genom analys av fotografier tagna med olika våglängder av ljus.

Rekonstruktion av Anders och Chatarina Ödman 2020.

The preserved details of the wall painting (cf. fig. 10), enhanced through analysis of photos taken with light of different wavelengths. Reconstruction by Anders and Chatarina Ödman 2020.

över så att de placerats högre upp i bildytan – linjer som skär över Kristi vänstra hand och klädnad tyder på det.

Bakgrunden till scenen verkar ha varit målad i blått, men den för Finjamåleriet så karaktäristiska och ofta helt dominerande blå färgen har i Östra Sallerup används sparsamt. Den finns i ett par änglamedaljonger på triumfbågens undersida och i himlen bakom de fragmentariska profeterna på ömse sidor om den likaledes fragmentariske Kristus i absiden. Pigmentet i denna blå färg utgörs av halvädelen lapis lazuli som vid den här tiden enbart bröts i Afghanistan och kunde köpas framförallt i Konstantinopel, där Hvidegruppen och det danska hovet hade goda kontakter med både kejsarhovet och patriarken. Detta bland annat genom det kejserliga Våringagardets närvaro. Roland Scheel räknar med att det omkring år 1000 ständigt fanns mellan 500 och 1000 skandinaver i Bysans.³⁷ Men givet att lapis lazuli kostade lika mycket per gram som guld är det inte egendomligt om Saxe ansåg sig behöva hushålla med den varan i Östra Sallerup.

En länk till Sicilien?

Om dateringen av målningarna i Östra Sallerup till 1100-talets andra hälft är korrekt så är mosaiken Monreale den bästa parallellen, både kronologiskt och utseendemässigt. Detta dock under förutsättning att den sicilianska mosaiken verkligen tillkom under 1100-talets sista decennier och inte någon gång under 1200-talets första hälft, som en del forskare hävdar.³⁸ De övriga bilderna av kvinnan vid brunnen skiljer sig alla på olika sätt från den skånska: Kristus har ibland en bokrulle i handen, ibland inte; lärjungarna finns ibland med, ibland inte; brunnskarets utformning och dess överbyggnad ser olika ut, eller saknas helt; kvinnans klädedräkt är förvisso alltid fotsid men olikfärgad. Bara i Monreale är hennes dräkt också vit, och brunnskarets konstruktion densamma.

Kristi pose, med knäna skilda åt och i olika höjd, är i Monreale och Östra Sallerup densamma. Hans mantel är blå och i vänsterhanden håller han ett föremål som i Monreale helt klart är en skriftrulle, men som i Östra Sallerup mer ser ut som ett dryckeskärl. Och varför inte? Kristus bad ju om vatten att dricka, vilket ju kräver ett kärl att dricka ur. Den uppfordringsanordning som i mycket fragmentariskt skick kan skimras i Östra Sallerup förefaller vara likadant konstruerad som den i Monreale, och i båda fallen hänger kärlet direkt över brunnsöppningen. En sista iakttagelse är att sköldbågen i Östra Sallerup

möjligen inte döljer bara Kristus överkropp utan också gruppen av lärjungar, som i Monreale-bildens vänsterkant visas återvändande från staden med brödkakor i famnen.

Att en berest dansk målare skulle ha kopierat scenen direkt i Monreale kan naturligtvis inte uteslutas, men troligare är att verkstäderna på Sicilien och i Skåne haft tillgång till samma förlaga, förmedlad i form av skisser, kopieböcker eller kartonger. Kanske var dessa då hämtade direkt från Konstantinopel, kanske till och med köpta på samma ställe. Kanske till och med av Saxe själv. Hur som helst är bilden av mötet vid Sykars brunn i Östra Sallerup en påminnelse om de täta medeltida kontakterna mellan Skandinavien och den östliga kyrkans bildvärld. Kanske kan man också i valet av motiv urskilja liknande historiska och kulturella kontexter – mångkultur och hednamission var vid tiden aktuella frågor både på det normandiska Sicilien och i det danska Skåne.

Noter

- 1 Ett stort tack från min fru Chatarina och mig till målerikonservator Hanna Eriksson för sakkunniga tekniska kommentarer och till Ulf Sivhed för hjälp med fotografering. För avsnitten om Kristus och den samariska kvinnan vid Sykars brunn har jag delvis stött mig på ett opublicerat manuskript av Lars Berggren, som också ska ha ett stort tack.
- 2 Cinthio 1961, 5 f.; Ahlstedt Yrlid 1976, 85; Banning 1976, 280 f.; Scheel 1, 2015, 525.
- 3 Sjöbeck 1973.
- 4 Harper 2017, 290 ff.
- 5 *Lunds stifts landebok* 2, 1952, 45, 215.
- 6 Schalling 1936, 71; Ödman & Ödman 2011, 164 f.
- 7 Rigsarkivet, Arkiveronline, C 8 *Kong Valdemars jordebog*, 63 ff. Se: <https://www.sa.dk/ao-soegesider/da/billedviser?epid=17004022#123495,18115000>
- 8 Kræmmer 2012, 45, 62.
- 9 Karlsson 2001, 3.
- 10 Johannesson 1953, 197; Svensson 2015, 148 ff.
- 11 Andersen 1996, 209 ff.
- 12 Ödman 2018, 280 ff.
- 13 Ödman 2018, 267 ff.
- 14 Andersen 1996, 209 ff.
- 15 Hallberg 2000, 355 f.
- 16 *Necrologium Lundense* 1923, 95.
- 17 Karlsson 1, 1989, 378f. Se: <http://carlotta.malmo.se/carlotta-mmus/web/object/108672>
- 18 Muntl. Karl Gustav Melin, timmerman och doktorand vid Göteborgs univ. 2019-05-15.
- 19 *Necrologium Lundense* 1923, 131.
- 20 Ödman & Ödman 2011, 165 ff.
- 21 Ödman 2018, 283.
- 22 Grahn 1979.
- 23 Banning 1976, 178.
- 24 Muntl. Inger Ahlstedt Yrlid, konstvetenskapliga inst. Lunds Univ. 2020-07-15
- 25 Johansen & Halding 2001, 107.
- 26 Borelius 1954, 97, 103.
- 27 Banning IV, 1982, 14.
- 28 Haastrup 2015, 5 ff.
- 29 Nyborg 2018, 233.
- 30 Scheel 2016, 264 f.
- 31 Scheel 2015, 525.

- 32 Zeeberg 2015, 844.
- 33 Steenstrup 1904, 672.
- 34 Lindgren 1971, 113 ff.
- 35 Wibeck 2005, 25 f.
- 36 Gallen 1981, sp. 646.
- 37 Scheel 1, 2015, 93.
- 38 Se t.ex. Krönig 1965 (16–17), som anser att kyrkans dekor i princip var helt färdig vid Wilhelm II:s död 1189. Andra förf. anser att mosaikerna var färdigställda först när den konsekreerades 1267.

Litteratur

- Ahlstedt Yrlid, Inger. *Och i hopp om det eviga livet. Studier i Skånes romanska muralmåleri*. Diss. Lund: Corpus Iuris Förlag, 1976.
- Andersen, Michael. "Ærkebiskop Absalons testamente – historie og kulturhistorie", *Absalon. Fædrelandets fader*, red. Frank Birkebæk, Tom Christensen & Inge Skovgaard-Petersen, 209–227. Roskilde 1996.
- Banning, Knud & Søren Kaspersen, ed. *A Catalogue of Wall-Paintings in the Churches of Medieval Denmark 1100–1600: Scania, Halland, Blekinge*. 4 vols. København: Akademisk Forlag, 1976–1982.
- Borelius, Aron. *Skånes medeltida monumentalmåleri. Fyra undersökningar*. Linköping: Norstedts förlag, 1954.
- Callmer, Johan. "Territory and dominion in the Late Iron Age in southern Scandinavia", *Regions and Reflections. In Honour of Märta Strömberg* (Acta Archaeologica Lundensia Series in 8°, No 20. Uppåkrastudier 12), red. Kristina Jennbert & Lars Larsson et al., 257–273. Stockholm: Almqvist & Wiksell International, 1991.
- Cinthio, Erik. "Skånska kalkmålningar framtagna under 1950-talet", *Skånes hembygdsförbunds Årsbok 1961*, 5–26.
- Gallen, Jarl. "Missionsverksamhet", *Kulturhistoriskt lexikon för Nordisk medeltid*. 2:a uppl. Viborg 1981.
- Grahn, Erick. *Östra Sallerups kyrka 1180–1980. En bok om kyrkan och församlingen under åtta sekler*. Hörby 1979.

- Haastруп, Ulla. ”Stifterbilder og deres ikonografi i danske 1100-tals fresker. Kong Niels og Dronning Margrete Fredkulla malet i Vä Kirke (1121–22) og elleve andre kirker med stifterfigurer”, *Iconographisk Post. Nordisk tidskrift för bildtolkning – Nordic Review of Iconography*, nr 4 (2015): 4–48.
- Hallberg, Göran. *Skånes ortnamn. Serie A. Bebyggelsenamn. Del 4. Frosta härad*. Lund 2000.
- Harper, Kyle. *Roms öde. Klimatet, sjukdomarna och imperiets undergång*. Översättning Henrik Gundenäs. Göteborg: Daidalos, 2019.
- Johannesson, Gösta (utg.). *Jordeböcker över Lunds ärkesätets gods vid medeltidens slut. Palteboken och 1522 års uppbördsjordebok*. Skånsk senmedeltid och renässans 7. Vetenskaps-societeten i Lund. Lund: Gleerup, 1953.
- Johansen, Marianne & Helle Halding. *Thi di var af stor slægt. Om Hvideslegt og Kongemagt i Danmarks Højmiddelalder*. Ebeltoft 2001.
- Karlsson, Lennart. *Medieval Ironwork in Sweden*. Vol. I–II. KVHAA. Stockholm: Almqvist & Wiksell International, 1988.
- Karlsson, Mattias. ”’Absalons borg’ i Sövde – en befäst anläggning från tidig medeltid”, *ALE – Historisk tidskrift för Halland, Skåne och Blekinge*, nr 4 (2001): 1–17.
- Kræmmer, Michael. *Efterslægtstavle for Skjalm Hvide*. København: Dansk Adelsforening, 2014.
- Krönig, Wolfgang. *Il duomo di Monreale e l'architettura normanna in Sicilia*. Palermo: S.F. Flaccovio Editore, 1965.
- Lunds stifts landebok. Del 2. Nuvarande Kristianstads, Hallands och Blekinge län samt Bornholm*, utg. av Karl Gustav Ljunggren & Bertil Eider. Lund: Gleerup, 1952.
- Liber Daticus Lundensis Vetustior. Libri memoriales capituli Lundensis*, utg. C. Weeke. København 1884–1889.
- Lindgren, Mereth. ”Ett nytt tolkningsförsök av de romanska kalkmålningarna i Vinslöv”, *Formvännen*, nr 2 (1971): 113–117.
- Necrologium Lundense, Lunds domkyrkas Necrologium. Monumenta Scaniae Historica*, red. Lauritz Weibull. Lund 1923.
- Nyborg, Ebbe. ”Danske kalkmalerier som kilder til forholdet mellem Norden og Byzans i 1100-talet: en diskussion af seks nylige bidrag”, *Formvännen*, nr 4 (2018): 233 ff.
- Schalling, Erik. *Kyrkogodset i Skåne, Halland och Blekinge under dansk tid. Rättshistorisk utredning. Statens offentliga utredningar 1936:28*. Stockholm 1936.
- Scheel, Roland. *Skandinavien und Byzanz. Bedingungen und Konsequenzen mittelalterlicher Kulturbeziehungen. Teil 1–2*. Diss. 2014 (Frankfurt am Main). Göttingen 2015.
- . ”Hvorfor Byzans? – en kulturrelation og kalkmalerierne i Østdanmark”, *Mellan slott och slag. Vänbok till Anders Ödman*, red. Ingrid Gustin, Martin Hansson & Jes Wienberg, 259–266. Lund Studies in Historical Archaeology 17. Lund 2016.
- Sjöbeck, Märten. *Det sydsvenska landskapets historia och vård*. Landskrona 1973.
- Skansjö, Sten & Birgitta Tuvestrand, eds. *Decimantboken 1651 för Skåne, Blekinge och Bornholm*. Skånsk senmedeltid och renässans 21. Lund: Vetenskaps-Societeten i Lund, 2007.
- Steenstrup, Johannes. *Danmarks Riges Historie. Del 1. Oldtiden og den ældre Middealder*. København 1904.
- Svensson, Ola. *Nämnda ting men glömda. Ortnamn, landskap och rättsutövning*. Diss. Linnéuniversitetet. Växjö 2016. Se: <http://lnu.diva-portal.org/smash/get/diva2:858241/FULLTEXT06.pdf> (läst 12.11.2020)
- Weibull, Laurits. *Kung Valdemars Jordebok*. København: Hagerup, 1916.
- Wibeck, Sören. *Korståg. Västerlandets heliga krig*. Lund: Historiska Media, 2005.
- Wittholt, Claes. *Den normandiska kungasagan på Sicilien*. Höganäs: Wiken, 1993.
- Zeeberg, Peter (övers.). *Saxos Danmarkshistorie*. København: Det Danske sprog- og Litteraturselskab & Gads Forlag, 2015 [2000]. Se <https://litteraturbanken.se/f%C3%B6rfattare/Saxo/titlar/SaxosDanmarksHistorie/sida/1/faksimil>
- Ödman, Anders. ”Domkyrkoentreprenaden”, *Vägar mot Lund. En antologi om stadens uppkomst, tidigaste utveckling och entreprenaden bakom de stora stenbyggnaderna*, eds. Maria Cinthio & Anders Ödman, 122–304. Lund: Historiska Media, 2018.
- Ödman, Anders & Chatarina Ödman. *Händelser längs en väg. Finjasjöbygden med den medeltida Hovdalaborgen i centrum – från folkvandringstid till stormaktstid*. Norra Skånes Medeltid nr 5. Lund: Lunds universitet, 2011.