

*Historisk
studenttidsskrift*

NO. 2 2019

Redaktionen har ordet

Det är precis två år sedan Historisk Studenttidskrift fick sin start. Det började med en idé som sakta men säkert växte till något större. Under vårterminen 2019 släppte vi det första numret. Sedan dess har vi fått ytterligare lokalredaktörer och spridning i landet. För en del av oss, både i Lund och ute i landet, blir det här det sista numret vi blir delaktiga i. Nytt blod kommer in under vintern, och till våren kommer HST tillbaka ännu fräschare och större. Oavsett om du som läsare vill bidra med hjälp i redaktionsarbetet eller skicka in egna artiklar så ser vi fram emot att komma i kontakt med dig!

Det här numret bjuder på tre mycket bra och välskrivna artiklar. Först ut är Dino Helmfalk vid Mittuniversitetet som skrivit "Ronneby och drömmen om Amerika" som med kvantitativa metoder undersökt utvandringen från Ronneby mellan 1898 och 1914. Den andra artikeln är skriven av Alexander Larsen med "Bliva samhället till nytta" där författaren noggrant gått igenom utskrivningskriterierna på Sankt Sigfrids kriminalavdelning 1915-45, där Larsen påvisat de mycket intressanta förändringarna som skett över tid. Sista artikeln står Måns Ahlstedt Åberg för. I artikeln "En dalmålning i modern anda" analyserar han samspelet mellan rasbiologiska institutet och allmänheten ur ett kunskapscirkulatoriskt perspektiv under det tidiga 1930-talet. Alla artiklar utgör viktiga bidrag till studenters forskning i Sverige och bör läsas av samtliga historieintresserade!

Slutligen vill vi tacka alla som har varit med att göra tidskriften och detta nummer möjligt. Historiska institutionen i Lund har kommit med viktiga synpunkter på hur projektet kunde förverkligas. Lokalredaktörerna vid universitet från Sveriges alla hörn har gjort ett enormt arbete med att sprida tidskriften och granskning av samtliga inkomna artiklar. Författarna till detta nummers artiklar har inte bara skrivit bra artiklar, utan också tålmodigt arbetat med redaktörer och lokalredaktörer under granskningsprocessen. Till sist vill vi tacka dig som läser det här. Det är tack vare dig som fantastiska historiestudenter blir lästa av en nationell publik. Om du uppskattar tidskriften och dess artiklar, se till att sprida ordet vidare!

Vi ses i vår och fram tills dess - trevlig läsning!

Redaktionen

Ronneby och drömmen om Amerika

En kvantitativ undersökning av utvandringen från Ronneby
mellan 1898–1914

Dino Helmefalk

Inledning

Om vi bortser från de vikingafärder till Vinland där individer från dagens Sverige kan ha deltagit, har Nordamerika haft svensk närvaro sedan 1600-talet då kolonin *Nya Sverige* grundades i Delaware.¹ Det svenska koloniseringsprojektet blev ett ganska kortlivat företag och Sverige blev som bekant aldrig en kolonial stormakt vid sidan om Storbritannien, Frankrike, Spanien m.fl. Från att den grundats 1638 var kolonin *Nya Sverige* i kronans ägo endast till 1655 då den gick förlorad till Nederländerna. Några fler kolonier i Nordamerika skulle Sverige aldrig mer ha.

Den svenska kopplingen till Nordamerika skulle emellertid inte gå under med det koloniala projektets avslutande. Under 1800-talet skulle en enorm mängd människor, i relation till befolkningens storlek, lämna Sverige för att söka ett nytt liv i jakten på något bättre. Ofta var detta i familjeåterförenande syfte i de fall då enstaka familjemedlemmar lämnat Sverige vid ett tidigare tillfälle. Under perioden som denna artikel avhandlar (1898–1914), registrerades 310 877 personer som utflyttade från Sverige. Alla dessa satte inte kurs mot Nordamerika

¹ Carlsson Sten, *Chronology and Composition of Swedish Emigration to America*, Runblom, Harald & Norman, Hans (red.) *From Sweden to America*, Uppsala: Acta Univ. Upsaliensis; Minneapolis: Univ. of Minnesota P, 1976, s. 114

men en kraftig majoritet gjorde det.² När första världskrigets bröt ut i slutet av sommaren 1914 kom utvandringen att kraftigt reduceras för att därefter stiga på nytt och nå nya höga nivåer även om de aldrig blev lika höga som under decennierna före kriget. Detta skulle hålla i sig fram till någon gång på 1930-talet. Men vilka var egentligen de som valde att lämna sitt hem omkring det förra sekelskiftet?

Historisk forskning på lokal nivå fortsätter att intressera allmänheten och regionala skillnader i utvandringens karaktär har kunnat påvisas från forskningens håll, likaså sociala skillnader mellan de som emigrerade och de som stannade i Sverige. Lokalhistoriska studier ger oss fragment av ett större sammanhang och därför ska deras värde inte underskattas. Dessa fragment skapar så småningom en övergripande bild av hur verkligheten troligtvis såg ut. Förutom lokala och regionala skillnader har tydliga variationer bland emigranterna själva kunnat visas vid tidigare genomförda studier. Exempelvis var utvandringen mycket låg bland personer som arbetade inom i statens tjänst medan *tjänstehjon*, så som pigor och drängar var kraftigt överrepresenterade. Likaså yngre och ogifta människor.³ Ursprunget till denna undersökning finns delvis i en strävan att dokumentera värdet av forskning på lokal nivå vid sidan om det mer uppenbara – fyllnaden av identifierade kunskapsluckor och bidragandet till vår allmänna historiska vetande.

Syfte och frågeställning

Det går att ställa många frågor om utvandringen från ett specifikt område: Hur såg den demografiska fördelningen ut på lokal nivå? Vilka var det som utvandrade? Skiljer sig utvandringen i ett område från ett jämförbart annat? Förändras utvandringens karaktär från år till år? Många undersökningar har företagits sedan migrationsforskningen tog fart på 1960-talet men ännu saknas närmare jämförbara undersökningar för Ronneby. Denna undersökning syftar till att uppfylla två målsättningar. Primärt avser den att fylla den identifierade kunskapsluckan.

Sekundärt syftar undersökningen till att bidra med fördjupning på temat som uppsatsen berör i allmänhet och den lokala historiekunskapen i synnerhet. Då utvandringen från Ronneby är relativt outforskad inom den vetenskapliga historieskrivningen, finns det mycket kvar att upptäcka. Förslag på vidare forskning avhandlas i textens avslutande delar.

² Ibid, s. 118

³ Ibid, s. 145f

Det kan antas att lokal forskning främst är intressant för personer med direkt anknytning till den geografiska platsen eller åtminstone någon slags koppling till ämnet som avhandlas, exempelvis genom utvandrade släktingar. Medan detta antagande i mycket stämmer fyller en undersökning av denna typ ytterligare en bredare funktion. Den säger oss något om utvandring från den urbana miljön under perioden. Det ska förtydligas att begreppet *urban miljö* i det sammanhang som denna artikel avser, används som kontrast mot landsbygd. Studien kan användas för att undersöka andra jämförbara orter komparativt och har således ett bredare vetenskapligt värde. Särskilt intressant i sammanhanget är stadens närhet till Karlshamn, en ort vars hamn tjänade som utvandringsplats för många svenskar. Denna undersökning skulle därför också kunna användas exempelvis för att undersöka om närheten till knutpunkter i sammanhanget så som Karlshamn kan ha haft en inverkan på utvandringens omfattning.

För att uppnå syftena med min undersökning, är min förhoppning att en kvantitativ analys som denna ska lyckas besvara följande ställda frågeställningar:

1. Vilka var utvandrarerna från Ronneby under perioden 1898–1914?
2. Förändrades utvandringen från år till år inom undersökningsperioden?
3. Följer utvandringen från Ronneby under den undersökta perioden, i grova drag, liknande mönster på riksnivå under samma period?

Avgränsningar

Mina avgränsningar är valda ur två perspektiv. Ronneby som geografiskt undersökningsområde har valts då jag är uppvuxen i staden och därför har ett intresse av stadens lokala historia. Utöver denna något subjektiva bevekelsegrund, lämpar sig Ronneby för undersökningen då källmaterialet som krävs för att genomföra undersökningen är komplett och lättillgängligt. I källmaterialet framträder en tillräcklig mängd studieobjekt för att undersökningen ska vara genomförbar, men inte tillräckligt många för att den ska vara olämplig ur ett arbetsekonomiskt perspektiv givet uppsatsens omfång.

Perioden jag intresserat mig för är omkring sekelskiftet då utvandringen från Sverige till Nordamerika enligt den tidigare forskningen nådde en ny topp och avtog kraftigt i samband med första världskrigets utbrott, därav avgränsningen 1898–1914. Jag kommer för undersökningen endast räkna de personer som enligt källmaterialet direkt listas som utflyttade till Nordamerika eller Amerika. Det kan alltså finnas betydligt fler personer som faktiskt

emigrerade men som först flyttade till en annan ort inom riket. Dessa personer räknas inte med då det inom ramen för undersökningens omfång inte finns praktisk möjlighet att följa dessa individer genom längderna och fram till deras eventuella utvandring.

Tidigare forskning

Den engelske statistikern Ernst Georg Ravenstein räknas som portalfiguren för internationell migrationsforskning. Slutsatserna som dragits av honom, har flertalet gånger visat sig stämma då nya undersökningar genomförts. De iakttagelser som påpekades av Ravenstien visar att omflyttningen är mest omfattande bland människor i åldrarna 15–30 år och att kvinnor är mer rörliga än männen och att **ensamstående** personer alltid flyttar mer än personer som ingår i en familj samt att omflyttningen i de flesta fall sker inom relativt korta avstånd.⁴

Grunden till den svenska migrationsforskningen är den omfattande statliga utredning som 1907–1913 utfördes under ledning av statistikern Gustav Sundbärg, ungefär samtidigt som Ravenstein bedrev sin forskning. Sundbärg lyckades visa att Sverige gick att dela in i demografiska regioner där strukturen skilde dem åt samt att dessa skillnader i sin tur hängde ihop med den regionala utvandringen.⁵ Detta faktum talar för den här undersökningens relevans. Om vi accepterar det faktum att regionala skillnader i utvandringen existerar, baserat på demografisk sammansättning, är det inte svårt att se varför undersökningar på lokal nivå är intressanta och krävs för att komplettera helhetsbilden över svenskarnas utvandring.

Under lång tid därefter förblev migrationsområdet outforskat tills 1960-talet, förutom Helge Nelsons arbete *The Swedes and the Swedish settlements in North America* som utkom 1943. I USA har intresset för den svenska invandringen varit av större intresse, och en lång rad böcker på ämnet släppts under 1900-talet.⁶ I Sverige skedde omfattande forskning på ämnet under 60- och det tidiga 70-talet då en stor forskargrupp bedrev omfattande undersökningar vid Uppsala universitet och gick under namnet “Sweden and America after 1860: Emigration, Remigration, Social and Political debate”, för enkelhetens skull oftast kallad Migration Research Project.⁷ För denna undersökning är de resultat som presenteras av Sten Carlsson, som drar sina slutsatser efter granskning av emigrationsutredningen och Sune Åkerman, som söker teoretiska förklaringsmodeller till utvandringen, av särskilt intresse för denna studie.

⁴ Åkerman Sune, *Migrationen – ett tvärvetenskapligt forskningsområde*, Kälvemärk, Ann-Sofie et al (red.) Utvandring – Den svenska emigrationen till Amerika i historiskt perspektiv, Wahlström & Wistrand, s. 23

⁵ Loc. cit

⁶ Runblom Harald, *A Brief History of a Research Project*, Runblom, Harald & Norman, Hans (red.) From Sweden to America, Uppsala: Acta Univ. Upsaliensis; Minneapolis: Univ. of Minneosta P, s. 11-14

⁷ Ibid, s. 16

Åkerman kallar de iakttagelser som presenterades av de tidiga forskarna för strukturfragment och menar att de måste sättas in i ett större historiskt sammanhang för att ha ett värde. Exempelvis kan lokala undersökningar finna mönster som i mångt skiljer sig från de iakttagelser som Ravenstein framför och därför egentligen inte ha något värde. Därför, menar Åkerman, kan flera s.k. strukturfragment kombineras till en struktur som innebär att vi kan ana ett sammanhang i den.⁸ En del strukturfragment som framkommer vid denna studie är med stor sannolikhet relaterade till den urbana miljön och kan, i enlighet med vad Åkerman anför, kombineras med andra fragment (förväntade, eller oväntade), för att belysa sammanhanget och hjälpa till att besvara ställda forskningsfrågor.

Åkerman framhåller den norske forskaren Thorvald Moe som särskild framgångsrik i att ta fram en modell som förklarar massutvandringen från Norge under perioden 1879–1914.⁹ Moes slutsatser bygger på regressionsanalyser genom vilka han visat att svängningarna i migrationskurvan från Norge, påverkas av samtliga förklarande variabler (*permanent inkomstklyfta, kohorteffekt, kortsiktiga utgifter som varit förenade med omflyttningen*), snarare än enstaka (*ekonomiska eller demografiska*).¹⁰ Utan att gå in djupare i förklaringsmodellen så är det viktigt att hålla i minnet den tidigare forskningens resultat: att migrationsmönster består av en rad faktorer som samspelar. Moe lyckades med sin framgångsrika modell förklara 87 % av kurvans variationer.¹¹ Ett otroligt gott resultat i allra högsta grad, men faktumet att 13 % förblev oförklarade vittnar om svårigheten, kanske även omöjligheten, med att formulera en generell övergripande förklaringsmodell. Mitt syfte med att belysa detta faktum är att understryka behovet av diskussion kring ämnet, vilket denna undersökning är en del av. Naturligtvis kan det inte förväntas att min undersökning ska kunna ge en ny förklaringsmodell som överglänser de tidigare, men däremot kan den, genom att fylla en liten kunskapslucka i vårt vetande om ämnet, hjälpa till att i framtiden formulera ännu bättre och tydligare förklaringsmodeller.

Carlsson delar upp den svenska utvandringen i ett antal epoker där 1900–1913, alltså perioden som närmast sammanfaller med min studie, går under namnet “Pre-war Emigration”. Migrationen hade vid epokens början avtagit en aning på grund av förbättrade ekonomiska förutsättningar i Sverige och försämrade förutsättningar i Förenta staterna, men trots detta

⁸ Åkerman Sune, *Migrationen – ett tvärvetenskapligt forskningsområde*, Kälvemärk, Ann-Sofie et al (red.) s. 22-26

⁹ Ibid, s.32

¹⁰ Ibid, s.32-39

¹¹ Ibid, s.36

befann sig utvandringen fortfarande på höga nivåer. I början av seklet ägde ett uppsving rum som skulle hålla i sig fram till första världskrigets utbrott.¹² Carlsson visar även på ett källkritiskt problem värt att beakta. Den demografiska kategoriseringen av emigranterna kan delas upp i två grupper. Den ena, gifta personer och barn under 15 år, en grupp som domineras av familjer. Grupp utgörs två ogifta personer över 15 år. Klassificeringen är inte helt tillfredsställande eftersom änkor, änklingar och skilda personer som reser med sina barn i källorna räknats till grupp två. Likaså har barn över 15 år men som utvandrat tillsammans med sina föräldrar placerats i den första gruppen.

Den största felmarginalen rör dock utvandringens tidigare årtionden.¹³ Dessa omständigheter är inte avgörande för resultatet av denna undersökning men är värda att poängtera ut eftersom det kan uppstå fel om resultatet tillskrivs andra tolkningar än det som explicit efterfrågas av forskningsfrågorna.

Det är föga förvånande att individer som arbetar med jordbruk är överrepresenterade bland de som lämnade Sverige. Gruppen utgjorde en överväldigande majoritet av den totala befolkningen vilket återspeglas i migrationsstatistiken. Däremot, menar Carlsson, är jordbrukarna inte proportionellt överrepresenterade relativt andra samhällsgrupper. Förhållandet skiftade från att under de två första årtionden av 1900-talet visa på en större migration bland industriarbetare framför jordbrukare men dessa nivåer skiljer sig åt geografiskt.¹⁴

Bönder, alltså personer som bedrivit skogs- eller jordbruk och som var utvandringens pionjärer under 1840-talet skulle mellan 1901–1930 enbart utgöra omkring 2 % av emigranterna medan de utgjorde 13 % av befolkningen under perioden. Samtliga lokala undersökningar visar att landägande hade en hindrande effekt på utvandringen (Skogsbrukare var dock mer benägna att utvandra från områden där skogsbruk bedrivits, efter att de sålt sin mark till skogsbolaget, särskilt i Ångermanland), menar Carlsson.¹⁵ Den största mängden av utvandrarerna som arbetade inom jordbruket utgjordes av bondsöner och döttrar som ännu levde hemma och som var ogifta. Detta är särskilt påtagligt inom familjerna där syskonskaran var stor och där flera av syskonen inte kunde räkna med att kunna överta föräldragården en dag.

¹² Carlsson Sten, *Chronology and Composition of Swedish Emigration to America*, Runblom, Harald & Norman, Hans (red.) s. 126

¹³ Ibid, s. 130

¹⁴ Ibid, s. 141

¹⁵ Loc. cit

Generellt kan sägas att män utvandrade i högre omfattning än kvinnor men att drängar och pigor hade en högre utvandringsfrekvens totalt sett.¹⁶

Hantverkare är väl representerade bland emigranterna under perioden 1900–1930. Carlsson pekar särskilt skräddare, skomakare och snickare vars branscher led av ekonomiska kriser och oroligheter i Sverige samt att efterfrågan på deras tjänster var god i Nordamerika.¹⁷ Avslutningsvis framhåller även Carlsson, likt Åkerman att missgynnsamma ekonomiska förutsättningar inte var den enda drivkraften bakom invandringen utan samspelade med andra demografiska och sociala faktorer som tidigare nämnts.¹⁸

Källmaterial

Källmaterialet för denna undersökning utgörs av material från Ronneby kyrkoarkiv. Specifikt Församlingsböcker. Staden. Materialet finns tillgängligt i digital form via riksarkivet. Böckerna omfattar ett omfattande tidsspänn som sträcker sig utanför avgränsningen för denna undersökning. Därför har jag använt volymerna *SE/LLA/13316/A II a/1 - SE/LLA/13316/A II a/6*, vilka avser åren 1898–1912 samt volymerna *SE/LLA/13316/A II a/7 - SE/LLA/13316/A II a/12*, avseende åren 1912–1926. Kyrkböcker är en kvarleva som väl uppfyller de källkritiska principerna. Källan är äkta och skapad i nära tidsanslutning till de händelser som den bekräftar. Den är i all väsentlighet fri från värderingar och personliga reflektioner som dess skapare inkluderat i materialet. Under min genomgång har jag alltså inte stött på subjektiva framställningar. Kvarlevan är som den är och kan betraktas som överlag fri från tendens. Därmed att betrakta som en god källa.¹⁹

Jag har i källmaterialet identifierat en rad brister som försvårar tolkningen av resultaten. Registreringen av yrken har vad jag kan urskilja inte varit systematiserat. En del personer har registrerats som “arbetare”, vilket egentligen inte säger mer än att de inte var tjänstemän eller arbetslösa. Vad en arbetare är i närmare mening är därför omöjligt att veta. En stor mängd urvalsobjekt har inget yrke registrerat alls, vilket kan tolkas som arbetslöshet, men det kan också tolkas som att de är daglönare, alltså tar ströjobb där det finns. Det sistnämnda problemet lyfts även av Carlsson Sten.²⁰ Dessa registreringsproblem är kända och har belysts av bland annat Sune Åkerman, som menar att vi måste vara medvetna om hur statistiken

¹⁶ Ibid, 142

¹⁷ Ibid 143f

¹⁸ Ibid, 147

¹⁹ Thurén, *Källkritik*, Liber AB, Stockholm, 2013, s 91

²⁰ Carlsson Sten, *Chronology and Composition of Swedish Emigration to America*, Runblom, Harald & Norman, Hans (red.) s. 141

samlades in, vilka personer som var inblandade i insamlandet, deras utbildningsnivå och brister i den information som de baserade insamlandet på. Även fel som kan ha smugit sig in i materialet är viktiga att skärskådas.²¹

Ett centralt källkritiskt problem som är relevant för min undersökning är kyrkoarkivens beroende. Källan är på egen hand inte oberoende eftersom uppgifterna som framkommer inte alltid stämmer. Bara för att en person listas som emigrerad, betyder det inte att den i slutändan faktiskt genomförde utvandringen. Åkerman tar upp tre grupper av utvandrare som identifierats i samband med forskningsprojektet i Uppsala: de som finns i kyrkoarkiven, de som finns i skeppslistorna (förteckning över passagerare) samt de som finns i båda källorna. För att med hög precision kunna räkna vilka som faktiskt emigrerat behöv både kyrkoarkiven och skeppslistorna.²² Då jag inom ramen för min undersökning, i grund och botten är intresserad av vilka personer som hade ett incitament att utvandra är jag inte beroende av att exakt veta hur många som kom i väg i slutändan. Vilka trender som går att urskilja i det valda källmaterialet är således av större vikt för mig och påverkas inte av detta problem. Detta beroendeförhållande är dock viktigt att synliggöra, dels för eventuell framtida forskning som bygger på denna studie, samt för att med hjälp av belysningen, ännu tydligare rama in det som denna undersökning faktiskt vill besvara.

Metod

En kvantitativ metod lämpar sig bäst för denna undersökning. De formulerade forskningsfrågorna är av sådan karaktär att djupare tolkning av utvandrarnas intentioner, drivkrafter och upplevelsebilder i övrigt inte är nödvändig. Istället behöver en överblick över personerna skapas. För att slutsatser om emigranternas sociala ställning ska kunna formuleras, trender urskiljas och slutligen, utvandringen som samhällsfenomen kunna ställas i relation till ett bredare geografiskt snitt, behöver källmaterialet bearbetas till ett statistiskt material, varför en kvantitativ metod är att föredra. Källmaterialet har ordnats i statistiska serier där fem variabler varit centrala och som utgör underlaget för denna undersökning:

Variabel 1: Kön

Emigranterna har tilldelats värdet 1=man och 2=kvinnor. I denna uppsats anger jag dock inte kön i numerära värden för tydlighetens skull. I kyrkoböckerna är kön inte angivet. Personer anges istället i form av *husbonde, fru, son, dotter, styvson, etc.*

²¹ Åkerman Sune, *Migrationen – ett tvärvetenskapligt forskningsområde*, Källemark, Ann-Sofie et al (red.) s. 17

²² Ibid, s.18

Variabel 2: Yrke

Yrkesklassificeringen i gamla kyrkböcker är ett omdiskuterat ämne, som nämnts ovan.²³ Jag använder i detta arbete en egen modell för att klassificera emigranternas yrken. *Jordbruks- och skogsarbetare* utgör en egen grupp och inkluderar timmermän, pigor, drängar och övrig personal som arbetar med liknande yrken. Gruppen *industriarbetare* representerar bruksarbetare och fabrikspersonal. *Tjänstemän* är samlingsnamnet för butiksbiträden och offentligt anställda. *Näringsidkare/hantverkare* utgör en egen grupp där snickare, skraddare, butiksägare och andra som säljer sin expertis ingår. *Övriga* är gruppen där studenter, elever, lärlingar samt personer där yrkestiteln är otydbar eller intetsägande. Slutligen *ej klassificerad*, gruppen där yrkestiteln lämnats tom. Naturligtvis är barn överrepresenterade i denna grupp. För att göra mitt data mer lätthanterlig, tar jag inte upp personer under 15 år i yrkesstatistiken, vilket är åldern på de yngsta personerna i källmaterialet med ett registrerat yrke.

Variabel 3: Gift/ogift

Emigranterna har tilldelats värdet 1=nej och 2=ja. Unga personer under 15år är ogifta och presentationen av serien justeras därför genom att exkludera personer under åldersgränsen.

Variabel 4: Ålder på personen vid registrerat utresedatum

Detta åsyftar precis vad som står i kyrkoboken.

Variabel 5: Datum för emigration

En person kan med säkerhet inte bekräftas som emigrerad bara för att kyrkoboken anger ett datum. Detta eftersom kyrkoboken behöver kontrolleras mot skeppslistor.²⁴ Eftersom detta, som tidigare nämnt, inte är genomförbart inom ramen för denna undersökning används datumet som en metod i att göra ett urval utifrån de tidsramar som angivits (1898–1914).

Dessa variabler presenteras och analyseras i artikelns tredje del där deras innebörd redogörs och en teoretisk person konstrueras utifrån undersökningens resultat i artikelns avslutande delar, där även forskningsfrågorna besvaras. Värt att notera är att i somliga fall anger källan ytterligare information om en person. Det kan vara ifall den är dömd, medborgare i annat land eller annan övrig information. Där informationen är relevant för denna undersökning har detta beaktats och informationen presenterats i följande kapitel.

²³ Se s.7

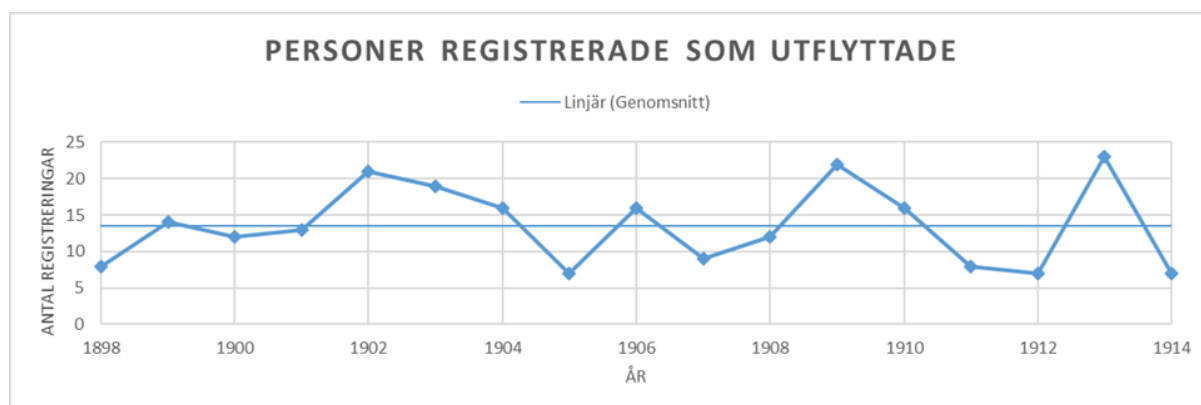
²⁴ Se s.8

Undersökning

Källmaterialet visar att under perioden 1898–1914 har totalt 229 personer registrerats som utflyttade med destinationen Amerika eller Nordamerika. Det lokala genomsnittet är således 13,5 personer per år. Ingen tydlig påtagligt tydlig trend går att utläsa, vilket även kan vara ett resultat av det relativt låga antalet personer i urvalet. Efter 1910 börjar utvandringen avta, med undantag för en ny spik 1913, i övrigt är utvandringen nära eller under genomsnitt de fem sista åren som undersökningen belyser. Den största skillnaden mellan två mätpunkter är 1912–1913 samt 1913–1914 där differensen är 16 personer. Att den andra av dessa intervaller inkluderar slutåret 1914, då första världskriget bryter ut, går i linje med statistik från riket i övrigt som vi vet visar att utvandringen avtog kraftigt i samband med krigets utbrott.²⁵

Av de sju personer som registrerats som utflyttade i källmaterialet, anges avresedatum i fyra fall med september. Alltså innan kriget hunnit bli det storkrig som det skulle utveckla sig till. Fyra personer är dock för lite för att betraktas som representativt i en sådan här undersökning.

Diagram 1. Personer i källmaterialet som registrerats som utflyttade till Amerika eller Nordamerika



Källa: Ronneby kyrkoarkiv, Församlingsböcker. Staden, SE/LLA13316/A II a, volymerna 1-12

Arbetskraften

Av källmaterialet saknar nästan hälften av personerna (117) ett angivet yrke, varav strax över en tredjedel (38 %) utgörs av unga personer och barn. Av resterande 72 personer som rimligtvis kan räknas till arbetsför ålder är fördelningen mellan könen slående. Enbart 15 män ingår i gruppen. Hela 79 % av personerna i undersökningen som är i arbetsför ålder och som saknar yrkesangivelse är kvinnor. Skälen till denna fördelning finns inom ramen för en annan undersökning, men ett rimligt antagande är att detta faktum är kopplat till dåtidens könsroller där kvinnans roll framför allt var i hemmet och med de sysslor som traditionellt ingår där,

²⁵ Se s.5

med andra ord, vi kan (i brist på någon annan rimlig förklaring i nuläget) föreställa oss att en stor del av dem var hemarbetande. Med detta konstaterande kan vi snabbt se att utvandringen från Ronneby inte drevs av *bristen* på arbete.

Av tabell. 1 framgår fördelningen av yrkesangivna personer enligt modellen som presenterades under metodkapitlet. Det mest framträdande är att ingen yrkesgrupp är kraftigt överrepresenterad. I gruppen övriga ingår en stor del lärlingar och gesäller som enligt modellen, skulle övergå till *näringsidkare/hantverkare* den dagen de avslutar sitt lärlingskap. Totalt 7 personer listades som "*arbetare*". Även dessa ingår i gruppen *övriga* då jag inte kunnat urskilja vad för typ av arbete som de faktiskt utförde.

Tabell 1. Personer i arbetsför ålder fördelat på yrkesgrupper

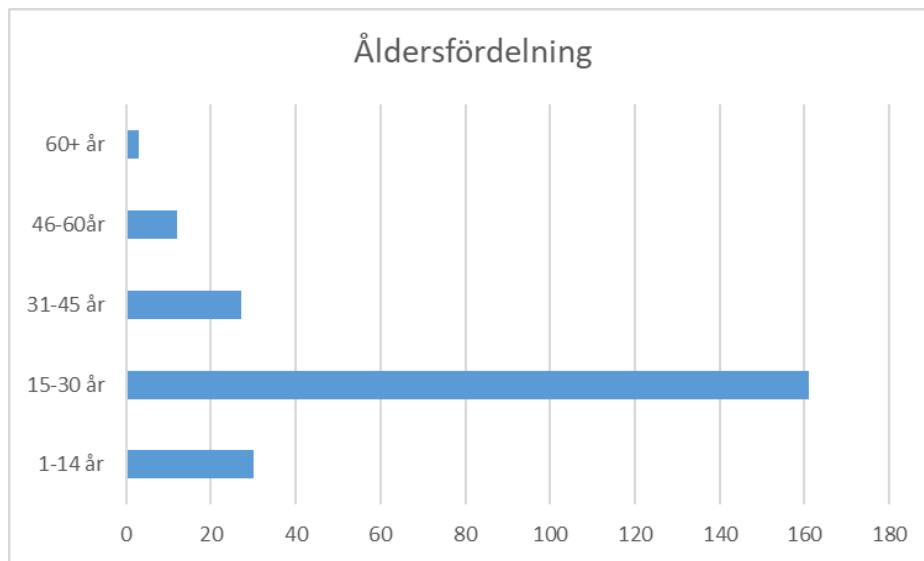
<i>Yrkesgrupper</i>	<i>antal</i>	<i>andel (%)</i>
<i>Jordbruks-/Skogsarbetare</i>	32	28 %
<i>Industriarbetare</i>	23	20 %
<i>Tjänstemän</i>	17	15 %
<i>Näringsidkare/hantverkare</i>	26	22 %
<i>Övriga</i>	18	16 %
<i>Ej klassificerad</i>	117	

Källa: Ronneby kyrkoarkiv, Församlingsböcker. Staden, SE/LLA13316/A II a, volymerna 1-12

Den demografiska sammansättningen

Den genomsnittliga utvandranden är en 23 år gammal kvinna. I detta genomsnitt ingår samtliga personer som ingår i urvalet. Totalt sätt består urvalet av 111 män och 122 kvinnor. Åldersspannet är högt bland emigranterna där den yngsta är 1år och äldsta 63. Det är dock intressant att ser hur en fördelning bland åldrarna ser ut eftersom genomsnittet kan missvisa verkligheten om mycket gamla personer förekommer men är få till antalet och tvärt om. Just denna undersökning är känslig för sådan förskjutning på grund av det relativt låga antalet personer som utgör underlaget.

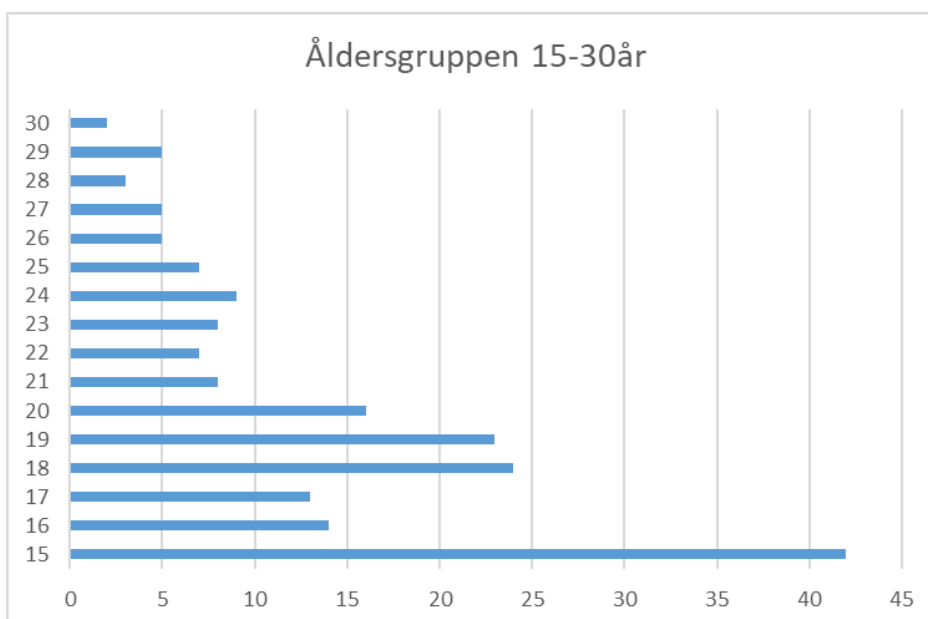
Diagram 2. Hela urvalet fördelat efter ålder



Källa: Ronneby kyrkoarkiv, Församlingsböcker. Staden, SE/LLA13316/A II a, volymerna 1-12

Vi kan av diagram. 2 tydligt se vilken åldersgruppering som dominerar bland emigranterna från Ronneby under den undersökta perioden. Det är alltså personer i arbetsför ålder som i huvudsak valde att emigrera. Förmodligen emigrerade en del av åldersgruppen tillsammans med föräldrar och släktingar och valde inte att utvandra aktivt utan gjorde följde helt enkelt för att familjen rörde på sig. Därför är det rimligt att se ännu närmare på denna grupp och deras åldersfördelning, se diagram. 3

Diagram 3. Personer 15-30 år fördelat efter ålder



Källa: Ronneby kyrkoarkiv, Församlingsböcker. Staden, SE/LLA13316/A II a, volymerna 1-12

Av diagram. 3 kan vi utläsa att den pluraliteten utgörs av personer i åldern 15 år. En del av dessa är yrkesverksamma enligt källmaterialet, vilket vi snart ska komma till. Någon är till och med gift. En starkt övervägande majoritet har varken ingått äktenskap eller förvärvsarbetar. Det kan därför antas att de bor i föräldrahemmet och arbetar med hushållet eller liknande enklare sysslor. En majoritet av personerna i åldersgruppen är äldre och förutom 15 åringarna utgörs de största åldersminoriteterna därefter av personer i 18-20års åldern medan resten av de 161 personerna är fördelade i övriga åldrar. Det är tydligt att Ronneby under 1898–1914, hade ansevärd emigration av personer i arbetsför ålder.

I sitt bidrag till antologin, ger Sten Carlsson en förklaring till av de mekanismer som under perioden 1900–1913 bidrog till emigrationens karaktär:

Sweden enjoyed a progressively improved economic situation during this period. This indicates that the pull-factors – the strong attraction of the American labor market – were now dominant. An additional factor deserves mention in this context, namely the tremendous pressure which the growing ranks of Swedish-Americans brought to bear at this time on relatives and friends at home. In other words, emigration was not motivated by, as it was earlier, by overpopulation in Sweden.²⁶

Emigrationen vid denna tid är alltså främst en arbetskraftsutvandring samt återförening av familjer. Resultatet ovan, från forskningsprojektet i Uppsala, stödjer därför föreställningen om att de yngre av emigranterna från Ronneby inte var arbetskraft utan ett led av familjeåterföreningarna medan de äldre, alltså personer som var 17 år och uppåt även var arbetskraft.

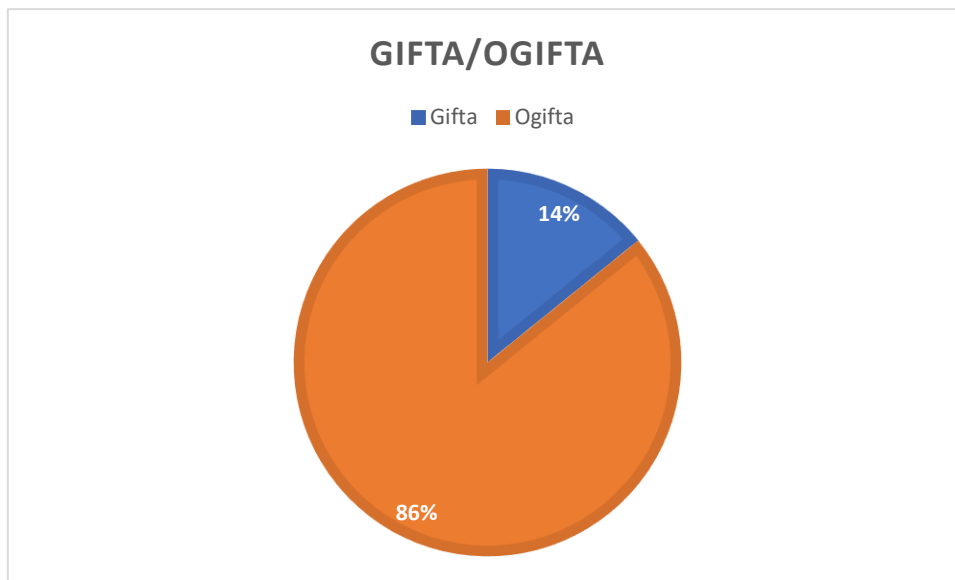
Slutligen ska vi se över den sista av de undersökta variablerna. En mycket låg andel av emigranterna som valts ut för denna studie är registrerade som gifta. Viktigt att komma ihåg är det källkritiska problem som Carlsson påvisade kring registreringen av denna uppgift och som visas tidigare i uppsatsen.²⁷ Änkor, änklingar och skilda personer anges som ogifta i källmaterialet. Jag har valt att gruppera änkor och änklingar i den ogifta gruppen eftersom ett äktenskap i all formell mening inte längre existerar. Dock kommenterar jag ändå dessa avvikande individer löpande i texten med syftet att extrahera så mycket mervärde och kunskap som möjligt ur det källmaterial som ligger till grund för undersökningen. Någon

²⁶ Carlsson Sten, *Chronology and Composition of Swedish Emigration to America*, Runblom, Harald & Norman, Hans (red.) s. 126f

²⁷ Se s. 7

djupare statistisk redovisning och tolkning görs ej därav utan inkluderas i uppsatsen som en ingång till ett nytt potentiellt undersökningsspår för en annan studie.

Diagram 4. Hela urvalet fördelat efter gifta och ogifta



Källa: Ronneby kyrkoarkiv, Församlingsböcker. Staden, SE/LLA13316/A II a, volymerna 1-12

Av diagram. 4 framträder stora skillnader tydligt. Emigranterna från Ronneby under perioden som undersökningen avser är i stort sett ett singelfenomen. Ser vi till variabeln ålder, som alltså visade att det främst var unga personer som emigrerade kommer vågskålen rimligtvis tippa över på gruppen *ogifta*. Bland gruppen gifta är medelåldern signifikant högre än den totala medelåldern bland urvalsgruppen. 36 år gammal är den genomsnittlige, gifte utvandrande, jämfört med 23 år på hela urvalsgruppen. Den yngsta av de gifta emigranterna är en piga som vid tillfället hennes status som utflyttad noterades, var 19 år. I enbart ett fall hittade jag en familj som i sin helhet utvandrat, två föräldrar med sina 4 barn. 5 personer har listats som skilda eller änkor/änklingar. 2 personer hade gift sig vid svenska kyrkan i Amerika vid tidigare besök där, äktenskapet i dessa fall var registrerade i källmaterialet.

Sammanfattning och slutsats

Den genomförda undersökningen har alltså visat att Ronneby under perioden 1898–1914 hade en utvandring av vad vi kan betrakta som unga personer. Även om justeringar görs i råmaterialet, för att ta hänsyn till unga personer som inte är att betrakta som ”vara i arbetsför ålder”, består gruppen till stor del av unga vuxna.²⁸ I grova drag ingick hälften i arbetskraften och dominerades av män medan den andra halvan, personer utan angivet yrke, dominerades

²⁸ Se diagram. 2

av kvinnor. Utan att ha gjort någon undersökning så är en rimlig gissning att uppdelningen beror på traditionella könsroller i det samhälle som studerats.

Någon märkbar trend i migrationens utveckling under den undersökta perioden kunde inte observeras. Noteras bör dock, att sista året som undersökningen avser (1914), såg en nedgång även om den inte var exklusiv för det året. Liknande nedtrappning har observerats vid tidigare forskning på en nationell nivå.²⁹

Särskilt intressant är den stora representationen ogifta i urvalet. 84 % innebär i grova drag att under perioden som undersökts utvandrade enbart 16 par. Att ogifta utvandrade i högre utsträckning under perioden visste vi dock redan, även om den höga andelen förvånar.

Den största mängden av utvandarna som arbetade inom jordbruket utgjordes av bondsöner och döttrar som ännu levde hemma och som var ogifta. Detta är särskilt påtagligt inom familjerna där syskonskaran var stor och där flera av syskonen inte kunde räkna med att kunna överta föräldragården en dag³⁰

Ser vi till personerna vars yrke angivits i källmaterialet så är det tydligt att ingen yrkesgrupp är överrepresenterad. I enlighet med vad Carlsson framförde så kan vi i Ronneby under den undersökta perioden observera en utvandring som är mer omfattande bland industriarbetare jämfört med jordbrukare. Andelen jordbrukare i urvalsgruppen utgör 28 % kontra 20 % bland industriarbetarna, men därför är det viktigt att erinra att jordbrukare var betydligt fler allmänt, då huvuddelen av befolkningen ägnade sig åt den typen av näring.³¹ Carlsson menade att hantverkarna var välrepresenterade bland utvandarna i riket i stort.³² Bland personerna som studeras här utgör alltså hantverkare 22 %, vilket är att betrakta som välrepresenterat även på detta lokala plan.

Resultat

Inledningsvis ställdes tre forskningsfrågor vilka nu efter den genomförda undersökningen och analysen går att besvara. Som svar på den första av dem kan sägas att en typisk utvandrare från Ronneby under perioden 1898–1914 var en ung person i nedre tjugoårsåldern. Rör det sig om en man, hade han troligtvis någon form av förvärvsarbete. En kvinna ägnade med största säkerhet sina dagar med att ta hand om hemmet eller familjegården, även om stöd för detta

²⁹ Se s. 7

³⁰ Carlsson Sten, *Chronology and Composition of Swedish Emigration to America*, Runblom, Harald & Norman, Hans (red.) s. 142

³¹ Se s. 7

³² Se s. 8

inte finns i undersökningen, är det att betrakta som ett rimligt antagande. Ifall hon är anställd är hon oftast en piga. Dessa teoretiska arketyper är representativa för emigranterna under den undersökta perioden men ska komma ihåg att ett betydande antal var äldre och över 10 % barn.

Någon påtaglig trend från år 1898 till 1914 har inte observerats och slutsatsen är således att där inte förekom några, för denna undersökning, mätbara fenomen som hade ett utslag på människors förmåga och drivkraft att utvandra från Ronneby. Av vad jag kunnat observera, saknar utvandringen under den undersökta perioden, observerbara strukturella incitament. Att utvandringen skulle minska under 1914 förväntades inledningsvis och observerades slutligen.

Kopplat till den tidigare forskningen finns det skäl att dra slutsatsen, att utvandringen från Ronneby under perioden som studien avser, i all väsentlighet följer liknande mönster på riksnivå. Ravenstein, som inte ens ägnade sig åt forskning på svensk migration, visade ju att personer mellan 15–30 samt kvinnor var mer benägna att röra på sig, vilket vi kunde urskilja i fallet Ronneby, även om skillnaden i antal mellan män och kvinnor är marginell. Den tidigare forskningen visade att industriarbetare och hantverkare samt ogifta såg en ökad utvandring. Trender som även observerades i fallet Ronneby 1898–1914.

Vidare forskning

Under arbetet med denna uppsats stötte jag återkommande på intellektuella vägskäl som, lockade mig av den fastslagna vägen för arbetet. Parallellt med att bilden av utvandrarerna från Ronneby blev tydligare väcktes nya frågeställningar. Eller så framträdde faktum vid analysen av källmaterialet, som skulle kunna användas till att besvara frågor som inte ställts. För att inte gå miste om dessa funderingar har jag valt att inkludera denna underrubrik med förslag till vidare forskning. Kanske kommer någon som funnit denna uppsats intressant, vilja ta reda på mer, eller kanske undersöka en annan jämförbar urban miljö med utgångspunkt i denna text.

Området som denna undersökning avser är som nu bekant, en urban miljö. Kyrkoböckerna som utgör källan avser alltså bara kvarter som ligger inuti staden. De kyrkböcker som jag inte undersökt avser således områden utanför staden där andra socioekonomiska grupper och yrken kan väntas vara dominerande. Det skulle därför vara högst intressant att granska resten av kyrkböckerna som avser Ronneby under samma period. Kanske skulle den andra frågan som jag ställde få ett mer tillfredställande svar, när fler personer tillkommer och dolda trender

i utvandringens mönster framträder tydligare. Skulle utvandringens minskande i samband med första världskriget bli mer tydlig än vad den blev för min undersökning, där den i bästa fall snarare kan anas? Då det geografiska området skulle utvidgats så skulle urvalet onekligen även skulle bli större vilket skulle göra resultatet mer representativt för fler utvandrare. En sådan undersökning skulle då få ett ännu större vetenskapligt värde.

Bliva samhället till nytta

En studie om utskrivningskriterier på Sankt Sigfrids sjukhus kriminalavdelning år 1915–1945

Alexander Larsen

Inledning¹

”Det ser ut som om läkarna inte bryr sig om patienterna utan låter dem gå här hur länge som helst, fast de ser friska ut”, uttryckte patient 30:1 år 1930 på kriminalavdelningen på Sankt Sigfrids sjukhus sin femte månad på anstalten.² 30:1 hade efter ett dråp förklarats straffri, det vill säga att han med hänsyn till sin sinnesbeskaffenhet ansågs vara otillräknelig och därför inte kunde stå till svars för det brott han begått, utan istället borde vårdas på sinnessjukhus.³ Patienten var en av de individer som kom att vårdas på kriminalavdelningen på Sankt Sigfrids sjukhus, fram till 40-talet den enda anstalt i Sverige specifikt avsedd att inhysa straffriförklarade.⁴ Ovan nämnda citat är en intressant iakttagelse från en patient som själv vårdades inom rättspsykiatrin. Citatet är angett i patientens journal, i samband med att det förklaras att han ofta uttrycker sin önskan om att släppas ut. Kanske kände 30:1 en viss

¹ Ursprunglig uppsats: Larsen, Alexander (2018) *Bliva samhället till nytta: en studie om utskrivningskriterier på Sankt Sigfrids sjukhus kriminalavdelning 1915-1945*. C-uppsats i historia. Institutionen för kulturvetenskaper, Linnéuniversitetet.

² Region Kronobergs arkiv. 1930 SSS Specialavdelningen F2:25 – 494/30.

³ Region Kronobergs arkiv. 1930 SSS Specialavdelningen F2:25 – 494/30; Garpenhag, Lars (2012) *Kriminaldårar: sinnessjuka brottslingar och straffrihet i Sverige, ca 1850–1930*. Diss. Uppsala: Uppsala universitet, s.14.

⁴ Lidberg, Lars & Wiklund, Nils (red) (2004) *Svensk rättspsykiatri: psykisk störning, brott och påföljd*. Lund: Studentlitteratur, s.111.

hopplöshet inför sin situation, och frågade sig själv hur han, i egenskap av att ha internerats på en anstalt under obestämd tid, skulle göra för att bli frisläppt. När ansåg psykiatrin att han var redo att återvända till samhället? Det är precis den fråga som ska undersökas här genom att undersöka vilka kriterier som var mest vanligen förekommande för att skrivas ut från Sankt Sigfrids sjukhus kriminalavdelning under perioden 1915–1945 och hur detta potentiellt förändrades över tid.⁵

Det material som denna undersökning bygger på är patientjournaler från Sankt Sigfrids sjukhus kriminalavdelning från de straffriförklarade som skrevs ut år 1915, 1920, 1925, 1930, 1940 och 1945, och dessa tillhandahålls av region Kronobergs arkiv. Totalt rör det sig om 36 stycken journaler, och dessa innehåller förutom själva sjukjournalerna med anteckningar från anstaltsvistelsen i regel intagningshandlingar (t.ex. rättspsykiatrisk undersökning och rättegångsprotokoll), utskrivningshandlingar (ansökan om utskrivning mellan alla inblandade aktörer som hade beslutsrätt i frågan) samt i vissa fall brev skrivna av patienten eller anhöriga.

Psykiatrihistorisk forskning

Den som ger sig i kast med att undersöka det förflutna blir snabbt varse att historien inte passivt låter sig beskådas. Historien har endast lämnat pusselbitar efter sig, som det sedan är upp till oss själva att pussla ihop för att skapa en förståelse för det som en gång varit. Ambitionen under studiens gång har varit att sätta resultatet i en vidare psykiatrihistorisk kontext och att finna ännu en pusselbit som kan läggas i det historiska pusslet för att ytterligare undersöka psykiatrihistorien. Denna vidare psykiatrihistoriska kontext, dessa övriga pusselbitar, som varit nödvändiga för att skapa en förståelse för mitt resultat beskrivs i det följande och innefattar en sammanfattning av vad som i studiens ursprungliga uppsatsform rymmer tidigare forskning, teoretiska utgångspunkter, källmaterial, metod och bakgrundsbeskrivning.⁶

⁵ Det material som denna undersökning bygger på är patientjournaler från Sankt Sigfrids sjukhus kriminalavdelning från de straffriförklarade som skrevs ut år 1915, 1920, 1925, 1930, 1940 och 1945, och dessa tillhandahålls av region Kronobergs arkiv (1935 finns inte med i undersökningen eftersom det enbart skrevs ut en patient detta år, vars utskrivningshandlingar saknas). Totalt rör det sig om 36 stycken journaler, och dessa innehåller förutom själva sjukjournalerna med anteckningar från anstaltsvistelsen i regel intagningshandlingar (t.ex. rättspsykiatrisk undersökning och rättegångsprotokoll), utskrivningshandlingar (ansökan om utskrivning mellan alla inblandade aktörer som hade beslutsrätt i frågan) samt i vissa fall brev skrivna av patienten eller anhöriga.

⁶ Ursprunglig uppsats: Larsen, Alexander (2018) *Bliva samhället till nytta: en studie om utskrivningskriterier på Sankt Sigfrids sjukhus kriminalavdelning 1915-1945*. C-uppsats i historia. Institutionen för kulturvetenskaper, Linnéuniversitetet.

Bland den tidigare forskning som finns i ämnet bjuder Kristina Engwall på en synnerligen detaljerad redogörelse över en specifik psykiatrisk institution och dess patienter i sin doktorsavhandling *"Asociala och imbecilla": kvinnorna på Västra Mark 1931–1967*. Undersökningen är strikt avgränsad till att beröra Västra marks sjukhus, vilket var en psykiatrisk anstalt avsedd för kvinnor som bedömdes vara så kallade sinnesslöa och asociala.⁷ En så kallad sinnesslö var, enligt Engwall, någon som betraktades som avvikande och hade en intellektuell funktionsnedsättning.⁸ Gruppen differentierades från så kallade sinnessjuka under 1800-talet, men Engwalls undersökning är, trots att den behandlar en annan grupp av människor än vad som är fallet i denna undersökning, av intresse då sinnesslöa liksom sinnessjuka internerades och vårdades på institutioner under en stor del av 1900-talet.⁹ Engwalls syfte med avhandlingen har varit att undersöka patienterna som vistades på sjukhuset mellan år 1931–1967, och vad för konsekvenser ett kategoriserande som sinnesslö kvinna fick för kvinnorna som diagnostiserades som sådana.¹⁰

Bland de resultat som Engwall presenterar i sin avhandling finns, för denna undersökning mest relevant, en kartläggning över orsakerna till att patienterna skrevs ut. Under den undersökta perioden har Engwall funnit 1480 patienter som skrevs ut från anstalten, och de orsaker som anges till utskrivningarna är kategoriserade efter de fyra anledningarna som i huvudsak fanns för utskrivning i den offentliga statistiken för sinnessjukhus under denna tid: återställd, förbättrad, förflyttad till annat sinnessjukhus eller avliden.¹¹ Mellan år 1931–1967 skrevs 9 patienter ut som återställda, 1010 som förbättrade, 222 flyttades till annat sinnessjukhus, 159 skrevs ut som avlidna och 80 patienter skrevs ut utan att orsak nämdes.¹² Eftersom utskrivningskriterier inte är Engwalls primära undersökningsområde i avhandlingen redovisas inga närmre motiveringar till utskrivningarna, utan det är endast dessa fyra orsakskategorier som nämns. Resultatet är dock av intresse främst med hänsyn till det stora antal som skrevs ut som förbättrade. Det lilla antal som skrevs ut som återställda går att förklara med att sinnesslöhet inte kunde botas,

7 Engwall, Kristina (2000) *"Asociala och imbecilla": kvinnorna på Västra Mark 1931–1967*. Diss. Örebro: Örebro universitet, s.16.

8 Engwall (2000), s.19.

9 Ibid, ss.39 & 180–182.

10 Engwall (2000), ss.24–25.

11 Ibid, ss.99-100.

12 Ibid, s.100.

däremot kunde sinnesslöa mogna och fostras med hjälp av exempelvis arbetsterapi – de kunde förbättras.¹³

Vård för samhällets bästa: debatten om tvångsvård i svensk lagstiftning 1850–1970 av Jenny Björkman ges det en detaljerad redogörelse och analys av den svenska tvångsvården under tidsperioden i avhandlingstiteln. Björkman har valt att framför allt rikta in sig på hur tvångsvården för smittbärare, missbrukare och psykiskt sjuka har legitimerats och vad detta kan säga om synen på tvångsvård.¹⁴ Ett av de resultat som Björkman finner i undersökningen är hur tvångsvårdens legitimitet, och argumentationen runt den och dess lagstiftning, under hela undersökningsperioden i stort vilar på farlighet, sjuklighet och en önskan om samhällsskydd.¹⁵ Den som ansågs farlig och sjuk skulle alltså vårdas för samhällets bästa. Björkman belyser detta ytterligare genom att utifrån sitt resultat konstatera att tvångsvården i Sverige i samband med välfärdsstatens framväxt i mångt och mycket samspelade med ett skötsamhetsideal. Genom att omhänderta de som betraktades som misskötsamma (de farliga, sjuka och de som samhället borde skyddas ifrån), skapades ett ideal, en norm, för vad som var ett normalt och skötsamt leverne.¹⁶ Skötsamhet skapades alltså som ett allmängiltigt ideal genom att dess motsats utgjorde definitionen på vad som inte var acceptabelt och därför någonting som låstes in. Sammanfattningsvis ska det konstateras hur Björkmans iakttagelser av tvångsvårdens legitimitet blir intressant för denna undersökning med hänsyn till hur kriterier för utskrivning torde kunna säga något om tvångsvårdens legitimitet och vad som utgjorde normalt (ideal) kontra avvikande i samhället.

En etnologisk avhandling av starkt teoretiskt intresse för undersökningen är Mikael Eivergård's *Frihetens milda disciplin: normalisering och social styrning i svensk sinnessjukvård 1850–1970*. Eivergård undersöker i sin avhandling den anstaltsbundna sinnessjukvården mellan 1850–1970 som ett disciplineringsprojekt, och han fokuserar främst på att kartlägga normaliserande processer i vårdens praktik och tekniker och metoder för att få en patient att utföra eller avstå vissa handlingar.¹⁷ Ett av de centrala resultat som Eivergård finner är hur

13 Ibid, s.101.

14 Björkman, Jenny (2001) *Vård för samhällets bästa: debatten om tvångsvård i svensk lagstiftning 1850–1970*. Diss. Uppsala: Uppsala universitet, ss.12–14.

15 Björkman (2001), s.275.

16 Björkman (2001), ss.296–297.

17 Eivergård, Mikael (2003) *Frihetens milda disciplin: normalisering och social styrning i svensk sinnessjukvård 1850–1970*. Diss. Umeå: Umeå universitet, s.13.

arbete och frihet används som disciplinära normaliseringsmedel under 1900-talets sinnessjukvård. Ett exempel på detta är exempelvis den ökade användningen av försöksutskrivningar under efterkrigstiden, vilket är att betrakta som både en ökad frihet, men också som ett medel för psykiatrin att utöka sin kontroll över patientens liv.¹⁸ Vidare finner Eivergård, med utgångspunkt i undersökningar av journaler från Salberga sjukhus, att det socialt avvikande som skulle korrigeras genom vistelse på sinnessjukhuset i regel var nära förbundet med patientens problem rörande och inställning till det tidigare arbetslivet.¹⁹ Inställning till arbete och förmågan till att utföra det kom därför att spela roll när en patient skulle skrivas ut, eftersom en patient som inte visade arbetsvilja på anstalten riskerade att inte skaffa sig en lämplig och acceptabel försörjningsaktivitet när den väl var ute i samhället.²⁰

Ett annat exempel på hur frihet användes som ett disciplineringsmedel i 1900-talets sinnessjukvård visar Eivergård genom hur anstaltsarbetet kom att bli mer förbundet med frihet på Salberga sjukhus under perioden 1930–1960. Enligt Eivergård lämnade anstaltsarbetet under denna tid succesivt en gammal föreställning om patientarbete som ett sätt att skapa en lydig institutionspatient till att istället syfta till att skapa en arbetsam folkhemsgestalt.²¹ Medlen för att uppnå detta var bland annat att arbete gav utökad frihet. Ett tydligt exempel på detta är, enligt Eivergård, den familjevård som började erbjudas år 1935, där den patient som visade sig vara skötsam och arbetsam som ett led i behandlingen kunde utackorderas till en lantbrukarfamilj för att arbeta hos denna.²² Arbetet på anstalten skulle alltså, med start under 30-talet, skapa en arbetsam medborgare, inte en institutionspatient – och medlet för detta var att använda frihet som en belöning i arbetet.

En studie som är mer specifikt inriktad på historisk rättspsykiatri är Lars Garpenhags doktorsavhandling *Kriminaldårar: sinnessjuka brottslingar och straffrihet i Sverige, ca 1850–1930*. Undersökningen är inriktad på Sankt Sigfrids sjukhus i Växjö och Uppsala hospital, och den syftar till att förklara hur det gick till när någon förklarades straffri, och hur denna sedan omhändertogs.²³ Bland de resultat som Garpenhag presenterar finns utskrivningskriterier för

18 Eivergård (2003), ss.85–87.

19 Ibid, ss.129.

20 Ibid.

21 Eivergård (2003), ss.125 & 127–129.

22 Ibid, s.130.

23 Garpenhag (2012), ss.14 & 35.

straffria. Garpenhag riktar i detta fall in sig på tiden 1900–1930, och han visar hur det vid sidan av rent medicinska anledningar till utskrivning även kunde tas hänsyn till en rad beteendemässiga och sociala faktorer.²⁴ Exempel på sådana kunde vara: attityd, uppträdande, sjukdomsinsikt, en förståelse över att den kriminella handling den utfört var fel, uppvisad arbetsvilja och arbetsduglighet under anstaltsvistelsen, samt att det fanns en ordnad miljö med försörjningsmöjlighet att återvända till.²⁵ Även om Garpenhag har studerat utskrivningskriterier tidigare är denna studie inte att betrakta som ointressant, utan bör istället förstås som en fördjupning. Garpenhag bygger sitt resultat, i fallet utskrivningskriterier, på årsberättelser från överinspektören för sinnessjukvården.²⁶ Genom att, som i denna undersökning, istället använda journaler som källmaterial går det att bilda sig en mer djupgående förståelse av patientens situation vid tiden före en utskrivning, samt ta del av en större bredd av utskrivningshandlingar från fler för ärendet centrala aktörer. Vidare berör Garpenhags resultat kriterier som kunde förekomma vid en utskrivning, medan vi nedan även syftar till att undersöka generella mönster i utskrivningsmotiveringarna, det vill säga vilka kriterier som varit *mest avgörande* för att skrivas ut. Då denna undersökning även sträcker sig längre fram i tiden är både undersökningar att betrakta som intressanta att jämföra, och inte något som ger föreliggande undersökning mindre relevans.

Den som intresserar sig för och studerar olika institutioner i samhället kommer otvivelaktigt stöta på olika delar av Michelle Foucaults stora teoribildning. Förutom ovan nämnda forskningsbidrag har studien därför tagit avstamp Foucaults teorier. Många av hans mest kända forskningsgärningar och teorier utgår nämligen ifrån studier av olika institutioner, till exempel sinnessjukhus och fängelse.²⁷ Vår undersökning tar sin teoretiska utgångspunkt i Foucaults teorier om makt, där begreppen disciplinär makt och examen utgör beståndsdelarna i den teoretiska tolkningsramen. Foucault såg framför allt två olika typer av makt i samhället – den lagbundna suveränitetsmakten och den disciplinära makten. Den förstnämnda är den äldre variant av maktutövning där en aktör eller stat utövar makt över individer genom att reglera rätt från fel i lagstiftning och utöva detta genom förbud och straff.²⁸ Den senare, den disciplinära makten, är istället en mer lokal form av maktutövning som framför allt ger sig till känna inom

²⁴ Ibid, ss.180 & 185.

²⁵ Ibid, ss.180–186.

²⁶ Ibid, ss.180–181.

²⁷ Se Foucault, Michel (1983) *Vansinnets historia under den klassiska epoken*. Stockholm: Arkiv; Foucault, Michel (2003) *Övervakning och straff: fängelsets födelse*. Lund: Arkiv.

²⁸ Nilsson, Roddy (2008) *Foucault: en introduktion*. Malmö: Égalité, s.100.

olika, av Foucault kallat, disciplinära institutioner (t.ex. fängelse, sjukhus och psykiatriska kliniker).²⁹ Den disciplinära makten kännetecknas framför allt av att den är produktiv, i den mening att den syftar till att normalisera den som kan anses avvikande.³⁰ Denna normalisering sker genom fyra olika kategorier av metoder som kännetecknar den disciplinära makten: rumsliga metoder, tidsliga metoder, lärandemoment och disponering av individer för en effektiv helhet.³¹ I följande undersökning är inte den disciplinära maktens metoder inom institutionens väggar av främsta intresse, utan det faktum att den disciplinära makten normaliserar. Vad som vidare bör konstateras utifrån Foucaults teoribildning är hur han ser inspärning av psykiskt sjuka som en social praktik vars syfte bland annat är att avlägsna en avvikande person från den sociala ordningen, och inom stängda dörrar försöka korrigera och nyttiggöra den avvikande.³² Utgångsläget här är således psykiatrin som en institution som avlägsnar en avvikande individ, för att sedan normalisera denna.

En väsentlig del i utövandet av den disciplinära makten är enligt Foucault examen. Det bör poängteras hur begreppet är något dubbeltydigt, då det avser både ”prövning” och ”undersökning”.³³ Dess dubbeltydighet är dock av värde för denna undersökning, eftersom en utskrivningsprocess är att betrakta som båda delarna, i det avseendet att den undersöker och prövar patientens lämplighet rörande att släppas fri. Vad en examen handlar om är, enligt Foucault, att klassificera och definiera en avvikande person utifrån de särdrag som den uppvisar.³⁴ När Foucault använder begreppet syftar han ofta på en undersökning i form av till exempel en läkarundersökning, helt enkelt den process där en individ undersöks och, vid behov, stämplas som avvikande (sjuk i detta fall). Examen är dock inte enbart en undersökning eller prövning i den bemärkelsen som de äger rum vid exempelvis in- och utskrivning från sjukhus, utan examen är ständigt fortlöpande genom hela den disciplinära processen, till exempel i egenskap av hur en läkare kontinuerligt undersöker en patient.³⁵

²⁹ Nilsson (2008), ss.100–101; Foucault (2003), s.184.

³⁰ Nilsson (2008), s.96; ss.100–101; Foucault (2003), s.184.

³¹ Nilsson (2008), ss.105–106; För en detaljerad beskrivning av vad de olika kategorierna mer konkret kan innehålla, se Foucault (2003), ss.143–168.

³² Nilsson (2008), s.28; Foucault (1983), ss.129–130.

³³ Foucault (2003), s.185.

³⁴ Ibid, s.193.

³⁵ Foucault (2003), s.188.

Enligt Roddy Nilsson, som tolkat Foucaults teorier, ser Foucault examen som det moderna samhällets främsta aktivitet för makt- och kunskapsskapande.³⁶ Examen är maktskapande i den mening att den fungerar som en, med Foucaults ord, objektiveringscermoni, vilket betyder att individen som utsätts för en examen reduceras till ett objekt, eller ett fall, och med det någon som bör normaliseras.³⁷ Den som bör normaliseras blir sålunda, med utgångspunkt i teorin om den disciplinära makten som tidigare berördes, någon som blir offer för disciplinär maktutövning. Examen är även kunskapsskapande, i den mening att den möjliggör ett vetande om det som den studerar.³⁸ När individen blir ett objekt som går att beskriva och analysera för dess avvikelser blir den nämligen en källa till kunskap, ett kunskapsobjekt, och Foucault hävdar till och med att hela vetenskapen om individer i sina olika former har sina rötter i denna examen.³⁹ Detta bör ytterligare belysas med att den disciplinära makten i sitt kategoriserande och definierande av avvikande personer målar upp vad Foucault kallar det onormalas yttre gräns.⁴⁰ Det hela handlar således om hur examen avgör vem som anses avvikande, och med det vem som anses i behov av att reduceras till ett objekt som behöver normaliseras (genom disciplinär maktutövning) och fortsatt undersökning för att få kunskap om individen, och med det människosläktet i stort.

Foucaults teori om den disciplinära makten och dess examen är i denna undersökning applicerbar och av intresse med utgångspunkt i att se utskrivningen från rättspsykiatrisk vård som den sista anhalten i ett institutionellt disciplinärt maktutövande. Denna sista anhalt utgörs av en sista examen som i stort kan sägas fylla två funktioner. För det första testar den huruvida individen har svarat på den disciplinära makten, det vill säga ifall patienten kan anses normaliserad, och med det inte längre i behov av fortsatt inspärning. För det andra är utskrivningsprocessen att betrakta som kunskapsproducerande. Genom den examen som görs på varje enskilt fall testas och berikas hela tiden det onormalas yttre gräns, det vill säga att de kriterier som anges för att en individ bör släppas fri är att betrakta som kunskap till huruvida normalt kontra avvikande bör förstås och definieras. Med detta i beaktande är förhoppningen att användandet av Foucaults teorier i denna undersökning ska kunna fördjupa och berika det resultat som undersökningen ger, på så vis att resultaten inte enbart redovisar kriterier för

³⁶ Nilsson (2008), s.106.

³⁷ Foucault (2003), ss.184–185, 188 & 192–193.

³⁸ Ibid, s.186.

³⁹ Ibid, ss.191–192.

⁴⁰ Ibid, s.184.

utskrivning, utan även säger oss något om dåtidens förståelse för vad som ansågs normaltavvikande.

Innan undersökningens resultat presenteras bör den under undersökningsperioden gällande utskrivningsprocessen från rättspsykiatrin presenteras, så som den var bestämd i dåtidens lagstiftning. Denna process reglerades under undersökningsperioden av 1858 års sinnessjukstadga fram till 1931, och därefter av 1929 års sinnessjukslag.⁴¹ Utskrivningsprocessen i 1858 års sinnessjukstadga såg ut enligt följande: När en straffriförklarad ansågs lämplig att skriva ut skulle överläkaren på det hospital patienten vårdades anmäla detta till hospitalets direktion (den administrativa ledningen), som ifall de samtyckte med överläkaren sedan skulle skicka ärendet till medicinalstyrelsen (Sveriges högsta hälsovårdsmyndighet) för en sista kontrollinstans.⁴² För att en straffriförklarad skulle skrivas ut behövde således tre olika aktörer godkänna det. Värt att poängtera är även att överinspektören över sinnessjukvården vid sina inspektioner av hospitalen kunde föreslå (inte besluta) till överläkaren olika patienter som han ansåg skulle skrivas ut.⁴³

Denna utskrivningsprocess kom sedan att förändras när 1929 års sinnessjuklag trädde i kraft år 1931. I lagen fanns tydliga spår av den samtida misstro som rådde mot den psykiatriska vården. Denna kritik var starkt grundad i den makt över psykiatrisk vård som psykiatrikerna påstods ha, speciellt vad gäller in- och utskrivningar av patienter.⁴⁴ Med lagens införande inrättades därför en sinnessjuknämnd som bland annat skulle ha hand om utskrivning av straffriförklarade patienter.⁴⁵ När en straffriförklarad skulle skrivas ut anmälde följaktligen nu överläkaren på sinnessjukhuset detta till sinnessjuknämnden, som sedan fattade beslut i frågan. Vad som tydligt visar lagens förankring i den samtida kritiken mot psykiatrin är hur sinnessjuknämndens sammansättning såg ut. Bland kritikerna fanns en önskan om att nämnden inte skulle bestå av en majoritet psykiatriker, och efter intensiv riksdagsdebatt fick denna ståndpunkt gehör, då nämnden utgjordes av chefen för medicinalstyrelsen, två psykiatriker och två som inte var

⁴¹ Grönwall, Lars & Holgersson, Leif (2014) *Psykiatrin, tvånget och lagen: en lagkommentar i historisk belysning*. Johanneshov: MTM, s.20; Qvarsell, Roger (1993) *Utän vett och vilja: om synen på brottslighet och sinnessjukdom*. Stockholm: Carlsson, ss.220–221.

⁴² Garpenhag (2012), s.25; ss.176–178; Grönwall & Holgersson (2014), s.20.

⁴³ Garpenhag (2012), s.179.

⁴⁴ Qvarsell (1993), ss.220–221.

⁴⁵ SFS 1929:321, § 20.

psykiatriker.⁴⁶ Med lagens införande fick därför sinnessjukhusen och dess psykiatriker själva mindre inflytande över utskrivningen av straffria, och istället vilade nu den yttersta beslutsrätten över detta hos en överordnad administrativ instans där både lekmän och psykiatriker ingick.

Undersökning

Nedan presenteras utskrivningarna vid kriminalavdelningen årsvis. Det bör poängteras att samtliga namn är figurerade och varje patient har i denna undersökning istället fått ett nummer. Vidare bör det också nämnas att nästan alla patienters utskrivningar föranleddes av en försöksutskrivning (kallat försökspermission årtalen innan 1940). Med hänsyn till att en patient vid en försöksutskrivning släpps ut från sinnessjukhuset, och eftersom en försöksutskrivning är att betrakta som en del i en utskrivningsprocess utgör motiveringen till att en patient bör försöksutskrivas resultat för undersökningen i samma utsträckning som den fullständiga utskrivningens motivering gör. Avslutningsvis ska det även konstateras att den vårdtid som anges i tabellerna avser tiden från och med att en patient skrevs in på kriminalavdelningen, tills den blev fullständigt utskriven.

1915

Patientnummer	Brott	Vårdtid	Utskrivningsorsak
15:1	Mord	2 år och 139 dagar	Död
15:2	Misshandel	2 år och 325 dagar	Död
15:3	Stöld	2 år och 314 dagar	Död
15:4	Mordbrand	3 år och 296 dagar	Död
15:5	Mordbrand	3 år och 219 dagar	Förbättrad

Källa: Region Kronobergs arkiv. 15:1: 1915 SSS Specialavdelningen F2:10 – 201/13. 15:2: 1915 SSS Specialavdelningen F2:10 – 184/12. 15:3: 1915 SSS Specialavdelningen F2:10 – 173/12. 15:4: 1915 SSS Specialavdelningen F2:10 – 155/11. 15:5: 1915 SSS Specialavdelningen F2:10 – 149/11.

⁴⁶ Qvarsell (1993), s.221.

Som synes ovan var det endast en patient år 1915 som skrevs ut till frihet, medan resterande skrevs ut till följd av sin död. Att så pass många patienter dog på kriminalavdelningen detta år är synnerligen intressant, men det ger dessvärre en något osäker bild av utskrivningskriterierna. Resultatet för år 1915 får därför sägas vara något osäkert. Patient 15:5 straffriförklarades och skrevs in på kriminalavdelningen 1911 efter att ha tänt eld på ett skjul, vilket beskrevs vara ett brott orsakat av hans tvångstankar. Patienten beskrivs i sin sjukjournal från tiden på kriminalavdelningen som en lugn och arbetsam patient. Redan fyra månader efter hans intagning beskrivs det hur han är ”klar och redig och sköter sig på alla sätt” samt att han arbetar flitigt, vilket är omdömen som även fortsättningsvis ges till 15:5 under de kommande åren. I juni 1913 föreslår därför överinspektören vid en inspektion att 15:5 ska försökspermitteras. Överläkaren på kriminalavdelningen tycks hålla med om detta, eftersom han skickar en ansökan om försökspermission av 15:5 till direktionen samma år, och motiverar där sitt ställningstagande med att patienten skött sig väl och arbetat flitigt.⁴⁷ Vidare konstateras det i en journalanteckning från september 1913 hur 15:5 vid en eventuell försökspermission har erhållit löfte om arbete och bostad hos sina föräldrar, och att han aldrig under sin anstaltsvistelse gjort sig skyldig till någon anmärkning. Direktionen och medicinalstyrelsen samtycker om att 15:5 bör försökspermitteras, och i mars 1914 verkställs det. Efter att ha erhållit brev under nästan ett års tid, från i huvudsak patientens mor, där det konstateras att 15:5 är snäll, vänlig och arbetar så skrivs sedan 15:5 ut fullständigt den 30/1 1915 med motiveringen att han skött sig och arbetat bra under försökspermissionen.⁴⁸ Något om patientens psykiska hälsa nämns inte i utskrivningen. Sammanfattningsvis vittnar materialet om att 15:5 skrivs ut till följd av att han är skötsam, arbetsam, har en försörjningsduglig miljö att återvända till och att han visar att han klarar av att anpassa sig till denna nya miljö.

1920

Patientnummer	Brott	Vårdtid	Utskrivningsorsak
---------------	-------	---------	-------------------

⁴⁷ Region Kronobergs arkiv. 1915 SSS Specialavdelningen F2:10 – 149/11.

⁴⁸ Region Kronobergs arkiv. 1915 SSS Specialavdelningen F2:10 – 149/11.

20:1	Stöld	1 år och 149 dagar	Förbättrad
20:2	Mordbrand	4 år och 96 dagar	Ej angett
20:3	Mordförsök, hemfridsbrott	5 år och 8 dagar	Oförbättrad
20:4	Mord	14 år och 140 dagar	Död

Källa: Region Kronobergs arkiv. 20:1: 1920 SSS Specialavdelningen F2:15 – 332/19. 20:2: 1920 SSS Specialavdelningen F2:15 – 252/15. 20:3: 1920 SSS Specialavdelningen F2:15 – 233/15. 20:4: 1920 SSS Specialavdelningen F2:15 – 33/06.

20:1 och 20:2 har, trots den olika vårdtiden, mycket lika anstaltsvistelser såväl som utskrivningsmotiveringar. 20:1 skrevs in på kriminalavdelningen år 1919 efter att ha förflyttats från Västerviks kronohäktes sinnessjukavdelning, där han vistats för en stöld han begick år 1917.⁴⁹ 20:1 beskrivs under hela sin tid på kriminalavdelningen som skötsam, arbetsam och förbättrad (men inte frisk), och med det som motivering försökspermitteras han till sin tidigare husbonde i april 1920. Efter att husbonden under ett halvårs tid har kunnat meddela att 20:1 skött sig väl och arbetet bra skrivs han sedan ut fullständigt. Vad gäller 20:2 så beskrivs även han som skötsam och arbetsam. Patienten hade en något bråkig bakgrund inom psykiatrin, då han tidigare hade vistats på Västerviks hospital, vilket han, tillsammans med en sjuksköterska, rymde ifrån år 1915. Från och med ankomsten till Växjö så händer inget anmärkningsvärt dock, utan med hänsyn till hur han uppträtt väl, arbetat bra och att han kan beredas arbete och bostad hos sin farbror så försökspermitteras han 1919. Farbrodern kan under försökspermissionen intyga att 20:2 skött sig väl, varpå han skrivs ut fullständigt i mars 1920.⁵⁰

Patient 20:3 hade en något stökigare tid i Växjö. 20:3 hade vårdats på annat hospital sedan år 1900, och kom till kriminalavdelningen 1915.⁵¹ Patientens sjukjournal berättar hur 20:3 kom till Växjö med en övertygelse om att det skulle vara en sista anhalt i en utskrivningsprocess, något som gjorde att han i mångt och mycket ägnade sina fem år på kriminalavdelningen till att försöka bli utskriven.⁵² Emellanåt tog sig hans ansökningar om utskrivning närmast hotfulla uttryck, vilket till exempel visar sig i ett brev till överinspektören daterat 14/5 1917: "...därest

⁴⁹ Region Kronobergs arkiv. 1920 SSS Specialavdelningen F2:15 – 332/19.

⁵⁰ Region Kronobergs arkiv. 1920 SSS Specialavdelningen F2:15 – 252/15.

⁵¹ Region Kronobergs arkiv. 1920 SSS Specialavdelningen F2:15 – 233/15.

⁵² Ibid.

jag ej blir utskriven till midsommar så kommer jag att begagna alla till lunds stående medel för att befria mig ur den eder tonåriga fångenskap...”.⁵³ I övrigt så beskrivs patienten som sur, missnöjd, kinkig och besvärlig i sin journal.⁵⁴ År 1919 kan emellertid en syster med lantbruk ta hand om honom och bereda honom hem och arbete, vilket motiverar en försökspermission. Efter att överläkaren har blivit underrättad om att han har skött sig bra och arbetat väl under försökspermissionen skrivs sedermera 20:3 ut fullständigt år 1920, trots att han, enligt överläkaren, är att bedöma som psykiskt oförändrad.⁵⁵

Sammanfattningsvis visar 20:1 och 20:2 att en arbetsam inställning, skötsamhet och en tryggad försörjningsmiljö att återvända till föranledde försökspermission, och ifall patienten fick gott omdöme vid en sådan sedan skrevs ut fullständigt, precis som resultatet 1915 visade. 20:3 är synnerligen intressant i sammanhanget, eftersom han med hänsyn till sin bråkiga tid på avdelningen istället visar sin skötsamhet uteslutande under försökspermissionen. Det är därför tänkbart att en försökspermission i vissa fall även tillämpades på de som vårdats länge och inte visat någon förbättring, för att se om friheten i sig hade god effekt på patienten.

1925

Patientnummer	Brott	Vårdtid	Utskrivningsorsak
25:1	Stöld	4 år och 22 dagar	Frisk
25:2	Stöld	6 år och 47 dagar	Ej angett
25:3	Stöld	18 år och 361 dagar ⁵⁶	Ej angett

Källa: Region Kronobergs arkiv. 25:1: 1925 SSS Specialavdelningen F2:20 – 385/21. 25:2: 1925 SSS Specialavdelningen F2:20 – 327/19. 25:3: 1925 SSS Specialavdelningen F2:20 – 42/06.

Den psykopatdiagnostiserade 25:1 hade sedan 1914 begått upprepade brott och avtjänat flera kortare fängelsestraff innan han skrevs in på kriminalavdelningen år 1921 efter en stöld.⁵⁷

⁵³ Ibid.

⁵⁴ Ibid.

⁵⁵ Ibid.

⁵⁶ På rymmen i 14 år.

⁵⁷ Region Kronobergs arkiv. 1925 SSS Specialavdelningen F2:20 – 385/21.

Under sina drygt fyra år på kriminalavdelningen skötte sig 25:1 i huvudsak väl, men framför allt en större anmärkning går att finna i hans journal. Vid en försökspermission år 1922 gjorde sig patienten, i berusat tillstånd, skyldig till ett inbrott, och återintogs därför snabbt.⁵⁸ I övrigt är det återkommande ordet i 25:1s journal arbetsam, samt att han ibland har en aggressiv ton när han begär något.⁵⁹ I juni 1925 försökspermitteras 25:1, och i ett brev från överläkaren till direktionen där det ansöks om fullständig utskrivning argumenterar överläkaren om varför patienten ska skrivas ut fullständigt.⁶⁰ I brevet går det att läsa hur patienten skött sig väl under hela anstaltsvistelsen samt att han arbetat flitigt. Vidare konstaterar läkaren att 25:1 inte visat några symptom på sinnessjukdom under varken sin anstaltsvistelse eller nuvarande försökspermission. Brottet som begicks under den första försökspermissionen är att betrakta som ett resultat av sprit, något som patienten nu håller sig borta ifrån, menar överläkaren. Avslutningsvis, skriver överläkaren, har 25:1 fått anställning och arbetat till sjöss under försökspermissionen, hans ursprungliga arbete, vilket även det är ett argument för att han bör skrivas ut fullständigt. Direktionen godkänner beslutet, och på nyårsafton 1925 skrivs 25:1 därför ut fullständigt.⁶¹

Den med ”bristande psykisk utveckling” 25:2 skrevs in på kriminalavdelningen år 1919 till följd av sin brottspremiär i form av en stöld.⁶² Patient 25:2s tid i Växjö utmärks av att han i stort sett är snäll och foglig, dock ibland oförskämd.⁶³ Han arbetar bra, men kan periodvis inte göra så på grund av problem med öronen (något han under hela anstaltsvistelsen tycks ha och behöver vårdas för). I en hospitalläkares ansökan om utskrivning av patient 25:2 går det att läsa hur han bör skrivas ut eftersom någon sinnessjukdom i egentlig mening inte föreligger, utan att han är att betrakta som imbecill.⁶⁴ Vidare är han mycket arbetsam och ”ständig i rörelse”, och har förutom det vanliga arbetet på anstalten haft vissa förtroendeuppdrag som han skött klanderfritt. 25:2 bör därför, menar överläkaren, skrivas ut, och eftersom några anhöriga inte kan bereda hem eller arbete åt honom föreslår läkaren att han skrivs ut fullständigt till sinnessjukavdelningen

⁵⁸ Ibid.

⁵⁹ Ibid.

⁶⁰ Ibid.

⁶¹ Region Kronobergs arkiv. 1925 SSS Specialavdelningen F2:20 – 385/21.

⁶² Region Kronobergs arkiv. 1925 SSS Specialavdelningen F2:20 – 327/19.

⁶³ Ibid.

⁶⁴ Region Kronobergs arkiv. 1925 SSS Specialavdelningen F2:20 – 327/19; Diagnosen imbecillitet användes för att beskriva lindrig utvecklingsstörning. Se Garpenhag (2012), s.92.

vid Göteborgs försörjningsinrättning i väntan på att arbete kan beredas honom.⁶⁵ Så blir även fallet, efter godkännande från övriga aktörer.

Patient 25:3 konstaterades efter en stöld vara imbecill och straffriförklarades och skickades därför till Växjö år 1906. I journalen beskrivs 25:3 som lugn och foglig, och snabbt efter sin ankomst till kriminalavdelningen började han med utearbete, vilket han skötte mycket bra. Utearbetet bestod bland annat av att han tjänstgjorde som kusk hos överläkaren. År 1907 var han emellertid med om en olycka med vagnen, varpå han rymde från olycksplatsen. År 1909 återintogs han dock, och än en gång beskrivs han som lugn, foglig och arbetsam i journalen. 1911 rymde 25:3 igen, och denna gång befann han sig på fri fot i 12 år. Under 1923 anhölls han dock i Göteborg varpå han än en gång skickades tillbaka till Växjö.⁶⁶ 25:3s avslutande två år på kriminalavdelningen beskrivs likadant som de förra perioderna – han är lugn, foglig, snäll och arbetsam. I ansökan om utskrivning från överläkaren till direktionen år 1925 argumenterar överläkaren för utskrivning genom just hur patienten är arbetsam och lugn, samt att han genom det faktum att han varit på rymmen i 12 år och lyckats försörja sig och hålla sig på rätt sida om lagen bevisligen inte är i behov av fortsatt hospitalvistelse.⁶⁷ Eftersom patienten inte har några anhöriga som kan bereda arbete och husrum åt honom, föreslår överläkaren att han ska skrivas ut till Göteborgs fattigvårdsstyrelse för att genom dem finna ett arbete. Direktionen och medicinalstyrelsen samtycker, och patient 25:3 skrivs ut fullständigt.

Sammanfattningsvis går det att konstatera att en god arbetsvilja och skötsamhet har varit centralt för att skrivas ut år 1925. Vad som är något annorlunda detta år är att den psykiska hälsan nämns i två av fallen när patienterna ska skrivas ut (25:1 och 25:2), och att två av patienterna (25:2 och 25:3) inte försökspermitteras, utan skrivs ut fullständigt till fattigvård för att genom den finna arbete. Patient 25:3 är synnerligen intressant, vars 12 år på rymmen används som ett argument för att han klarar att försörja sig och leva hederligt. Vad som tycks ha varit det mest centrala för att skrivas ut år 1925 är således en god arbetsvilja och skötsamhet, samtidigt som den medicinska biten är mer central än den varit tidigare.

⁶⁵ Region Kronobergs arkiv. 1925 SSS Specialavdelningen F2:20 – 327/19.

⁶⁶ Region Kronobergs arkiv. 1925 SSS Specialavdelningen F2:20 – 42/06.

⁶⁷ Region Kronobergs arkiv. 1925 SSS Specialavdelningen F2:20 – 42/06.

1930

Patientnummer	Brott	Vårdtid	Utskrivningsorsak
30:1	Dråp	180 dagar	Död ⁶⁸
30:2	Stöld	5 år och 292 dagar	Frisk
30:3	Mordbrand	6 år och 91 dagar	Frisk
30:4	Stöld	11 år och 150 dagar	Död
30:5	Sedlighetsbrott	13 år och 117 dagar	Död

Källa: Region Kronobergs arkiv. 30:1: 1930 SSS Specialavdelningen F2:25 – 494/30. 30:2: 1930 SSS Specialavdelningen F2:25 – 438/24. 30:3: 1930 SSS Specialavdelningen F2:25 – 434/24. 30:4: 1930 SSS Specialavdelningen F2:25 – 324/19. 30:5: 1930 SSS Specialavdelningen F2:25 – 275/17.

Båda patienterna som skrevs ut i livet från kriminalavdelningen år 1930 skrevs ut som friska enligt den formella utskrivningsorsaken på journalernas första sida. Precis som fallet är med hela undersökningsmaterialet ger dock dessa orsaker en något missvisande bild ibland, vilket till exempel den som psykopat diagnostiserade 30:2 tydligt visar. I en hospitalläkares ansökan om försökspermission till direktionen konstateras nämligen hur 30:2s ”psykiska grundegenskaper kvarstår” efter nästan sex års internering, och något om att detta skulle ha förändrats nämns inte i ansökan om fullständig utskrivning.⁶⁹ Vad som istället tycks ha motiverat 30:2s försökspermission är hur han, efter att under sina första år på kriminalavdelningen beskrivits som emellanåt lat och nonchalant, under de senaste åren ”utvecklat en mer allvarlig syn på livets fordringar”⁷⁰, vilket inte minst visar sig i hans uthållighet i arbetet. Vidare, motiverar läkaren, har hans brott varit egendomsbrott, och han har arbete och hem garanterat hos sina föräldrar vid en försökspermission.⁷¹ 30:2 försökspermissioner därför, och efter att föräldrarna beskrivit honom som skötsam skrivs 30:2 ut fullständigt.⁷²

⁶⁸ Själv mord.

⁶⁹ Region Kronobergs arkiv. 1930 SSS Specialavdelningen F2:25 – 438/24.

⁷⁰ Ibid.

⁷¹ Ibid.

⁷² Ibid.

Patient 30:3 har en inte helt olik vårdberättelse som 30:2. Han straffriförklarades i egenskap av psykopat år 1920, och efter en rymning från ett annat hospital skickades han till Växjö 1924.⁷³ Enligt hans journal beskrivs han under sina första år på kriminalavdelningen som trumpen, något lynnig och att han ”arbetar med föga intresse”.⁷⁴ I ansökan om försökspermission år 1929 beskriver överläkaren dock hur 30:3 de senaste åren skärpt till sig och börjat med utearbete, något han sköter väl.⁷⁵ Mordbranden som patienten gjort sig skyldig till är något som patienten själv menar var ett resultat av barnsligt lynne, och något som inte ska upprepas. Patienten är förvisso ibland fortfarande något trumpen, men detta är någonting som beror på att han stammar, menar överläkaren. Med hänsyn till den förbättring patienten har gjort, och då hans far kan garantera bostad och arbete under en försökspermission bör därför 30:3 försökspermittteras, enligt läkaren.⁷⁶ Efter att pappan under försökspermissionen beskrivit sonen som snäll, skötsam, ordentlig och arbetsam så skrivs sedan 30:3 ut fullständigt efter ungefär ett år.⁷⁷ Någonting om hans psykiska hälsa nämns inte i utskrivningsprocessen.

De patienter som skrevs ut levande år 1930 påminner mycket om varandra. Båda diagnostiserades som psykopater, och skrevs ut som friska. Deras utskrivningsprocesser vittnar inte om att någon av dem har blivit psykiskt frisk, utan förklaringen här torde snarare ligga i att psykopati möjligtvis betraktades som en kronisk psykisk abnormitet som patienten kunde friskförklaras ifrån när den visade att det inte påverkade ens uppförande eller förmåga till exempelvis arbete. Resultatet visar i övrigt ett likartat mönster som de tidigare undersökningsåren. Centralt för att skrivas ut år 1930 är arbetsvilja, skötsamhet och bostad och arbete garanterat vid försökspermission samt att patienten visar att den klarar av en försökspermission. Vad som skiljer sig åt något är att de tilltalades brott nämns i utskrivningsansökningarna, vilket inte är helt vanligt övriga år.

1940

Patientnummer	Brott	Vårdtid	Utskrivningsorsak
---------------	-------	---------	-------------------

⁷³ Region Kronobergs arkiv. 1930 SSS Specialavdelningen F2:25 – 434/24.

⁷⁴ Ibid.

⁷⁵ Ibid.

⁷⁶ Ibid.

⁷⁷ Region Kronobergs arkiv. 1930 SSS Specialavdelningen F2:25 – 434/24.

40:1	Stöld	1 år och 329 dagar	Återställd
40:2	Förfalskning, bedrägeri	3 år och 101 dagar	Ej angett
40:3	Anstiftan till mened	4 år och 327 dagar	Återställd
40:4	Förfalskning	5 år och 267 dagar ⁷⁸	Ej angett
40:5	Otukt, mord	19 år och 114 dagar	Död

Källa: Region Kronobergs arkiv. 40:1: 1940 SSS Specialavdelningen F2:35 – 283/38. 40:2: 1940 SSS Specialavdelningen F2:35 – 511/36. 40:3: 1940 SSS Specialavdelningen F2:35 – 18/35. 40:4: 1940 SSS Specialavdelningen F2:35 – 19/35. 40:5: 1940 SSS Specialavdelningen F2:35 – 24/21.

Till en början ska det konstateras att sinnessjuklagen vid år 1940 hade trätt i kraft, och att det därför är andra aktörer med i utskrivningsprocessen i källmaterialet år 1940 och 1945. Överläkaren, eller annan sjukhusläkare, anmälde och motiverade nu till sinnessjuknämnden om utskrivning av en straffriförklarad, varpå nämnden sedan godkände eller avslag. Utskrivningen i sig fungerade dock av materialet att döma i praktiken likartat – överläkaren motiverade försöksutskrivning, och ytterligare aktörer antingen avslag eller godkände utifrån det. Funkade försöksutskrivningen bra så skrevs patienten sedan ut fullständigt. Vidare bör det poängteras att försökspermission nu hade bytt namn till försöksutskrivning, och var i regel, som vi ska se, betydligt längre än vad som varit fallet tidigare.

40:1, 40:2 och 40:3 skrevs alla ut på tämligen likartade grunder. Samtliga var diagnostiserade som psykopater, och samtliga beskrivs under sin anstaltsvistelse som i huvudsak skötsamma och arbetsamma, vilket också motiverar deras försöksutskrivningar.⁷⁹ 40:1 försöksutskrivs därför till en rörläggare som förser honom med bostad, arbete och övervakning i september 1939⁸⁰ I augusti 1940 skrivs han sedan ut fullständigt, med motiveringen att försöksutskrivningen har kännetecknats av att patienten varit arbetsam, och att han börjat studera på läroverk.⁸¹ 40:2 beskrivs som i huvudsak skötsam under anstaltsvistelsen och han

⁷⁸ På rymmen i 3 år.

⁷⁹ Region Kronobergs arkiv. 1940 SSS Specialavdelningen F2:35 – 283/38; 1940 SSS Specialavdelningen F2:35 – 511/36; 1940 SSS Specialavdelningen F2:35 – 18/35.

⁸⁰ Region Kronobergs arkiv. 1940 SSS Specialavdelningen F2:35 – 283/38.

⁸¹ Ibid.

beviljas tidigt längre permissioner.⁸² Då han kan garantera arbete och övervakare försöksutskrivs han 1937, och sedan fullständigt tre år senare.⁸³ Patient 40:3 har, utifrån sin sjukjournal, en någon bråkig tid i början av sin anstaltsvistelse, och beskrivs som arg och orolig.⁸⁴ Senare bättrar han sig dock, och beter sig klanderfritt. Detta, i kombination med att patienten har lovats arbete och husrum hos sin farbror, motiverar att han försöksutskrivs.⁸⁵ Efter att farbrodern sedan i tre år intygar att patienten sköter sig väl, arbetar flitigt och inte visat några tecken på sinnessjukdom skrivs 40:3 ut fullständigt.⁸⁶

40:4 skrevs in på kriminalavdelningen år 1935, och diagnostiserades som psykopat. Enligt journalen var patientens psykopati i stort att betrakta som ett resultat av narkotikamissbruk.⁸⁷ Patienten beskrivs i journalen som lugn, skötsam och arbetsvillig, men år 1937 rymde han från anstalten. Patient 40:4 är sedan på rymmen i tre år, och inte förrän i ett brev skrivet 21/10 1940 av patienten själv till överläkaren ger han sig till känna. I brevet berättar patienten vem han är, och hur en person som klarar att försörja sig, hålla sig nykter och undan brottslighet i tre år bevisligen inte behöver vård på sinnessjukhus. Av allt att döma verkar överläkaren hålla med, eftersom han efter att ha skaffat sig vidare upplysning från anhöriga som kan intyga 40:4s berättelse ansöker om fullständig utskrivning för honom, vilket också godkänns av sinnesjuknämnden.⁸⁸

Den psykopatidiagnostiserade patient 40:5 skrevs in på kriminalavdelningen för första gången 1907, men flyttades till Sätters hospital 1912, för att sedan återvända till Växjö 1921. Patienten hade gjort sig skyldig till 22 fall av otukt med barn, där det sista slutade med att offret mördades. I sjukjournalen för 40:5 beskrivs det hur patienten under 20-talet var något manisk och paranoid, men också trevlig och skötsam. 40:5s huvudsakliga sysselsättning tycks ha varit att köpa och sälja böcker, vilket han lyckades tjäna mycket pengar på. I ansökan om försökspermission år 1930 skriver hospitalläkaren till direktionen att 40:5 bör försöksutskrivas med hänsyn till hans höga ålder och att han inte är att betrakta som sinnessjuk, utan att hans egendomliga och

⁸² Region Kronobergs arkiv. 1940 SSS Specialavdelningen F2:35 – 511/36.

⁸³ Ibid.

⁸⁴ Region Kronobergs arkiv. 1940 SSS Specialavdelningen F2:35 – 18/35.

⁸⁵ Ibid.

⁸⁶ Ibid.

⁸⁷ Region Kronobergs arkiv. 1940 SSS Specialavdelningen F2:35 – 19/35.

⁸⁸ Region Kronobergs arkiv. 1940 SSS Specialavdelningen F2:35 – 19/35.

paranoida beteende är ett resultat av att ha varit inlåst i 25 år. Vidare motiverar hospitalläkaren att han under sina frigångar inte visat något intresse för barn samt att patienten utan tvekan kommer kunna försörja sig, då han är att betrakta som en ”affärsbegåvning”. 40:5 försöksutskrivs därför år 1931, med villkoret att han skulle stanna i Växjö. Patienten förblev sedan försöksutskriven fram till sin död år 1940. Anledningen till att han inte skrevs ut fullständigt vittnar ett brev till sinnessjuknämnden från överläkaren om, där det konstateras att det, men hänsyn till hans brott, är fördelaktigt om han förblir försöksutskriven så att han också tvingas förbli i Växjö, där han kan övervakas och kontrolleras.⁸⁹

Skötsamhet, arbetsförmåga och en tryggad försörjningsmiljö att återvända till tycks även år 1940 vara de viktigaste kriterierna för att skrivas ut. En viktig förändring har dock skett år 1940 – dessa kriterier ska i högre grad uppvisas ute i samhället. Förutom att 40:1, 40:2 och 40:3 visar detta genom de längre försöksutskrivningarna, så vittnar patienterna 40:4s och 40:5s enskilda vårdberättelser om det. Att, som i 40:4s fall, en rymning blir en motivering till att patienten klarar sig ute i samhället har vi förvisso sett prov på år 1925 också, men vad som gör detta fall än mer intressant är att 40:4 aldrig återvänder till anstalten efter sin rymning innan han skrivs ut. Vad gäller 40:5 är det av intresse hur han med sitt grova brottsbagage och långa inspärning i åtanke ändå beviljas en form av kontrollerad frihet i form av en bestående försöksutskrivning, och hur denna bland annat motiveras med att han är en affärsbegåvning.

⁸⁹ Region Kronobergs arkiv. 1940 SSS Specialavdelningen F2:35 – 24/21.

1945

Patientnummer	Brott	Vårdtid	Utskrivningsorsak
45:1	Stöld	4 år och 40 dagar	Återställd
45:2	Stöld	4 år och 175 dagar	Förbättrad
45:3	Stöld, rånförsök	4 år och 343 dagar	Återställd
45:4	Stöld	11 år och 120 dagar	Återställd
45:5	Stöld, förskingring	2 år och 248 dagar	Återställd
45:6	Stöld	2 år och 296 dagar	Återställd
45:7	Stöld	3 år och 51 dagar	Återställd
45:8	Stöld	3 år och 164 dagar	Återställd
45:9	Förfalskning, bedrägeri, stöld	3 år och 364 dagar ⁹⁰	Förbättrad
45:10	Häleri	1 år och 186 dagar ⁹¹	Förbättrad
45:11	Förargelseväckande beteende	2 år och 62 dagar	Död
45:12	Stöld	3 år och 332 dagar	Återställd
45:13	Stöld	2 år och 22 dagar ⁹²	Förbättrad
45:14	Mordbrand	2 år och 150 dagar	Död ⁹³

Källa: Region Kronobergs arkiv. 45:1: 1945 SSS Specialavdelningen F2:44 – 70/41. 45:2: 1945 SSS Specialavdelningen F2:44 – 14/41. 45:3: 1945 SSS Specialavdelningen F2:44 – 40/40. 45:4: 1945 SSS Specialavdelningen F2:44 – 24/34. 45:5: 1945 SSS Specialavdelningen F2:45 – 208/42. 45:6: 1945 SSS specialavdelningen F2:45 – 145/42. 45:7: 1945 SSS Specialavdelningen F2:45 – 42/42. 45:8: 1945 SSS Specialavdelningen F2:45 – 231/41. 45:9: 1945 SSS Specialavdelningen F2:45 – 108/41. 45:10: 1945 SSS

⁹⁰ Flyttad till annan anstalt.

⁹¹ Flyttad till äldrevård.

⁹² Flyttad till annan anstalt.

⁹³ Själv mord.

Specialavdelningen F2:46 – 128/44. 45:11: 1945 SSS Specialavdelningen F2:46 – 154/43. 45:12: 1945 SSS Specialavdelningen F2:46 – 244/41. 45:13: 1945 SSS Specialavdelningen F2:46 – 114/43. 45:14: 1945 SSS Specialavdelningen F2:46 – 111/43.

Som synes var det avsevärt fler som skrevs ut år 1945 än vad som varit fallet tidigare år. Vad som också är utmärkande är mängden stölder, och hur flertalet har skrivits ut som ”återställda”. Precis som tidigare år är dock dessa utskrivningsorsaker tämligen opålitliga och i flertalet fall direkt motsägelsefulla när utskrivningsmotiveringarna studeras närmre. De enda patienter vars psykiska hälsa explicit nämns i deras utskrivningsansökningar är 45:6, 45:8 och 45:12, och då i form av att den är i god balans.⁹⁴ Vad som i sammanhanget även bör nämnas är att flertalet av de som skrevs ut som återställda var diagnostiserade som psykopater, vilket även varit fallet tidigare år.⁹⁵ Enbart 45:1, i egenskap av imbecill, och 45:3 och 45:12, diagnostiserade som psykopater och imbecilla skiljer sig från detta år 1945.⁹⁶

Patienterna 45:1, 45:2, 45:5, 45:6, 45:7 och 45:12 har likartade anstaltsvistelser och utskrivningsmotiveringar. Samtliga bedöms under vistelsen på sjukhuset som i huvudsak skötsamma, arbetsamma och de klarar sina frigångar väl.⁹⁷ Vidare kan de sex patienterna försöksutskrivnas till en miljö där försörjning och boende är tryggt, varpå samtliga försöksutskrivs i 2–3 år, och efter att deras försöksutskrivningar inte gett anledning till någon anmärkning skrivs de ut fullständigt.⁹⁸ Det som utmärker sig bland de sex är att sinnessjuknämnden kräver att 45:2 ska steriliseras innan han försöksutskrivs och att sjukhusläkaren, något paradoxalt i förhållande till förra fallet, motiverar 45:5s fullständiga utskrivning med att han fått en dotter under försöksutskrivningen, vid sidan av ovan nämnda anledningar.⁹⁹ Vidare är 45:6 och 45:7 homosexuella, vilket nämns som en del av sjukdomsbilden såväl som vid utskrivning. I 45:6s fall är ett av argumenten till att han är lämplig att försöksutskrivnas nämligen att han inte visat ”dragning till homosexuellt umgänge”, och vad

⁹⁴ Region Kronobergs arkiv. 1945 SSS Specialavdelningen F2:45 – 145/42; 1945 SSS Specialavdelningen F2:45 – 231/41; 1945 SSS Specialavdelningen F2:46 – 244/41.

⁹⁵ Region Kronobergs arkiv. 1945 SSS Specialavdelningen F2:44 – 24/34; 1945 SSS Specialavdelningen F2:45 – 145/42; 1945 SSS Specialavdelningen F2:45 – 42/42; 1945 SSS Specialavdelningen F2:45 – 231/41; 1945 SSS Specialavdelningen F2:45 – 208/42.

⁹⁶ Region Kronobergs arkiv. 1945 SSS Specialavdelningen F2:44 – 70/41; 1945 SSS Specialavdelningen F2:44 – 40/40; 1945 SSS Specialavdelningen F2:46 – 244/41.

⁹⁷ Region Kronobergs arkiv. 1945 SSS Specialavdelningen F2:44 – 70/41; 1945 SSS Specialavdelningen F2:44 – 14/41; 1945 SSS Specialavdelningen F2:45 – 208/42; 1945 SSS Specialavdelningen F2:45 – 145/42; 1945 SSS Specialavdelningen F2:45 – 42/42; 1945 SSS Specialavdelningen F2:46 – 244/41.

⁹⁸ Ibid.

⁹⁹ Region Kronobergs arkiv. 1945 SSS Specialavdelningen F2:44 – 14/41; 1945 SSS Specialavdelningen F2:45 – 208/42.

gäller 45:7 går det att läsa i hans sjukjournal strax innan han försöksutskrivs att han ”inte visat några homosexuella tendenser”.¹⁰⁰

En företeelse som är långt mer vanlig år 1945 än tidigare år är att patienterna begår brott under sina försöksutskrivningar. 45:3, 45:4, 45:8, 45:9 och 45:13 hade samtliga gjort sig skyldiga till detta. I 45:9s och 45:13s fall blev brottet orsaken till definitiv utskrivning, då båda två häktades och senare flyttades till annan anstalt under sina respektive försöksutskrivningar.¹⁰¹ Vad gäller 45:3, som skrevs in på kriminalavdelningen år 1940, så beskrivs han under sina första år på anstalten som tjurig och svår att få att arbeta. Under år 1942 bättrar han sig dock, varpå han försöksutskrivs samma år. Försöksutskrivningen blir dock inte långvarig, eftersom 45:3 under den påstås ha överfallit en flicka och tagit stryptag om hennes hals. Efter återintagningen sköter sig 45:3 klanderfritt, och beskrivs i sin journal som snäll, beskedlig och arbetsam. Efter att patienten vistats på anstalten i ca ett halvår ansöker överläkaren sedermera om en ny försöksutskrivning, och förklarar i denna ansökan hur återintagningen från förra försöksutskrivningen egentligen inte berodde på brottet, eftersom det saknas bevis för det, utan istället på att bonden som patienten då vistades hos inte hade nytta av honom längre. Med hänsyn till detta, 45:3s goda uppförande och att han nu har fått arbete och bostad hos en ny bonde bör han därför, enligt överläkaren, försöksutskrivs. Så blir också fallet, och efter att ha skött sin försöksutskrivning utan anmärkning i ca två år skrivs 45:3 ut fullständigt.¹⁰²

Två patienter som gjort sig skyldiga till brott under försöksutskrivningen och tåls att lyftas fram närmre är 45:4 och 45:8. Patient 45:4 kom till Växjö år 1934 efter att ha gjort sig skyldig till 15 stölder. Enligt sjukjournalen är 45:4 mycket besvärlig sina första år på kriminalavdelningen. Han beskrivs vara en religiös fanatiker, och han blir flertalet gånger omplacerad i anstaltsarbetet till följd av att han stör sina medpatienter genom att sjunga psalmer hela arbetsdagarna. År 1940 försöksutskrivs likväl 45:4, eftersom han under slutet av 30-talet visat förbättring både i sitt uppförande och sin arbetsmoral. Efter ett års försöksutskrivning återintas han dock, då han gjort sig skyldig till snatteri och avvikit från arbetet. Väl på anstalten igen sköter sig 45:4 klanderfritt, och med hänsyn till att han lovar att sköta sig vid en ny försöksutskrivning får han en ny chans bara två månader efter han återintogs. Även denna gång

¹⁰⁰ Region Kronobergs arkiv. 1945 SSS Specialavdelningen F2:45 – 145/42; 1945 SSS Specialavdelningen F2:45 – 42/42.

¹⁰¹ Region Kronobergs arkiv. 1945 SSS Specialavdelningen F2:45 – 108/41; 1945 SSS Specialavdelningen F2:46 – 114/43.

¹⁰² Region Kronobergs arkiv. 1945 SSS Specialavdelningen F2:44 – 40/40.

blir han återintagen, eftersom han än en gång avviker från arbetet, samt att han ”börjat bli orolig”, som det heter i journalen. Även denna gång betar han sig klanderfritt vid sin återintagning, och efter fyra månader försöksutskrivs han för tredje gången. Motiveringen till denna försöksutskrivning är att han nu ska till en ny arbetsplats, och han lovar att arbeta bra där. Vidare har han även blivit tilldelad extra bevakning under försöksutskrivningen, i form av en skötare från ett sinnessjukhus i närheten av den stad han försöksutskrivs till. Denna gång sköter sig 45:4 utan anmärkning, och efter tre år beskrivs han av överläkaren, i dennes ansökan om fullständig utskrivning, som vid god hälsa och duktig i sitt arbete. 45:4 skrivs därför ut fullständigt.¹⁰³

Vad gäller patient 45:8 så är hans tid på anstalten klanderfri från början, och därför försöksutskrivs han efter ca ett halvår i Växjö, med motiveringen att han är lugn och stillsam, skött arbetet mycket bra samt att han har bostad och arbete garanterat hos en jordbrukare. Efter att ha varit försöksutskriven i ett år gör han sig skyldig till en stöld av ett par skor, varpå han kallas till kriminalavdelningen för förhör. Under förhöret argumenterar patienten själv för att han inte borde bli återintagen på anstalten. Anledningarna till detta är, enligt patienten, att hans arbetsgivare är sjuk och i stort behov av arbetskraft, och att han erkänner att det var dumt att stjäla, men att han kan betala för skorna han tog. Överläkaren tycks köpa resonemanget, eftersom 45:8 förblir försöksutskriven. Efter att sedan ha varit så i ytterligare två år skrivs 45:8 ut fullständigt, med motiveringen att han skött sin försöksutskrivning bra vad gäller uppförande och arbete och att hans hälsotillstånd såväl som psykiska hälsa är bra. Något om det brott han begått under sin försöksutskrivning nämns över huvud taget inte.¹⁰⁴

Patientgruppen som skrevs ut år 1945 vittnar om samma utskrivningskriterier som gruppen år 1940. Än en gång är det skötsamhet, arbetsamhet och en tryggad försörjningsmiljö att återvända till som eftersträvas, och precis som år 1940 ska arbetsamheten och skötsamheten visas i högre utsträckning ute i samhället än vad som varit fallet innan år 1940 i undersökningen. Vad som är intressant år 1945 är alla fall med patienter som begått brott under sina försöksutskrivningar. Att detta i flera fall hanterades med en kort återintagning på anstalten, eller som i 45:8s fall ingen återintagning alls, för att sedan skickas tillbaka ut i samhället vittnar än starkare om att

¹⁰³ Region Kronobergs arkiv. 1945 SSS Specialavdelningen F2:44 – 24/34.

¹⁰⁴ Region Kronobergs arkiv. 1945 SSS Specialavdelningen F2:45 – 231/41

den rättspsykiatriska vården nu närmade sig en mer frihetsbetonad vårdidé som kom att påverka både vården och utskrivningen. Detta ska diskuteras närmre i den kommande analysen.

Resultaten av kriminalavdelningens utskrivningar

Resultatet ovan visar att det som varit mest centralt för att skrivas ut från kriminalavdelningen på Sankt Sigfrids sjukhus under perioden 1915-1945 är skötsamhet, arbetsamhet och att patienten har en försörjningsduglig miljö att återvända till. En rad andra anledningar till att en patient ska skrivas ut har presenterats i enskilda fall under perioden, men dessa tre har nästan alltid funnits med som konstanter. Har patienten visat detta under sin anstaltsvistelse har den försöksutskrivits. Har denna försöksutskrivning gått bra har sedermera patienten skrivits ut fullständigt. Vad som kan sägas förändras under perioden är en förskjutning i det fysiska rum som patienten ska visa att den är arbetsam och skötsam. Tidigare visade patienten detta i högre utsträckning inne på anstalten, för att sedan under en kort försöksutskrivning (vanligtvis ca ett halvår) visa det i den försörjningsdugliga miljön. Från och med 1940 blir det i regel tvärtom – patienten visar sin skötsamhet och arbetsamhet under en kort tid på anstalten för att sedan under en lång försöksutskrivning bekräfta den i en försörjningsduglig miljö ute i samhället. Undersökningens främsta resultat, och svaret på dess huvudfrågeställning, är således att skötsamhet, arbetsamhet och att patienten kan återvända till en ekonomiskt tryggad miljö varit de mest centrala kriterier för att skrivas ut under hela undersökningsperioden, men att arbetsamheten och skötsamheten under undersökningsperiodens senare del i högre utsträckning skulle förankras ute i samhället än på anstalten.

Utskrivningarna i större kontext

Resultatet ovan följer på det hela taget samma mönster som det Garpenhag presenterar. Garpenhag finner att förutom ifall patienten var frisk kunde en utskrivning motiveras med patientens attityd, uppträdande, arbetsvilja och arbetsduglighet, sjukdomsinsikt, förståelse över det felaktiga i brottet som begåtts samt att det fanns en försörjningsduglig miljö att skrivas ut till.¹⁰⁵ De flesta av dessa kriterier går att finna i denna undersöknings resultat också, och vad som vidare går att konstatera är vilka som har ansetts mest viktiga. Patientens psykiska hälsa har som resultatet visar diskuterats i några fall, en förståelse över brottets felaktighet i undantagsfall (t.ex. 30:3) medan sjukdomsinsikt aldrig har nämnts i utskrivningshandlingarna.

¹⁰⁵ Garpenhag (2012), ss.180–186.

Arbetsduglighet, arbetsvilja, attityd, uppträdande och en försörjningsduglig hemmiljö har dock återkommit i de flesta patienters utskrivningsmotiveringar. Vad som kan konstateras är därför att undersökningens resultat till största del bekräftar Garpenhags, men att det även visar att det var arbetsamheten, skötsamheten och en försörjningsduglig hemmiljö som var de viktigaste kriterierna.

Arbetsamhet, skötsamhet och en försörjningsduglig hemmiljö är inte enbart att betrakta som just kriterier för att skrivas ut från rättspsykiatrisk vård. Teoretiskt vittnar även kriterierna om dåtidens syn på vad som ansågs normalt kontra avvikande. Utifrån det foucauldianska perspektiv som denna studie teoretiskt bygger på är sinnessjukvården att betrakta som en disciplinär institution som syftar till att inhysa avvikare för att sedan genom disciplinär maktutövning normalisera och nyttiggöra dessa.¹⁰⁶ Som en sista anhalt i denna institutionella disciplinära maktutövning väntar en utskrivningsprocess som här betraktas som en sista examen. Denna sista examen undersöker enligt mig huruvida patienten har svarat på den disciplinära makten, det vill säga ifall patienten är att betrakta som normaliserad. Vidare målar den upp det onormalas yttre gräns, på så vis att motiveringarna för att släppas ut är att betrakta som kunskap till var gränsen för avvikande går. Med utgångspunkt i detta blir det intressant att studera resultatet i förhållande till vad Björkman konstaterar i sin avhandling, där hon visar att legitimeringen av tvångsvård med välfärdsstatens framväxt kom att samspela med ett skötsamhetsideal. Genom att omhänderta och låsa in de som betraktades som misskötsamma skapades en norm för vad som ansågs vara skötsamhet.¹⁰⁷ Vad som ytterligare då kan belysas, utifrån resultatet, är hur skötsamhetsidealet mer konkret kan sägas handla om att en person ska vara skötsam i sitt uppträdande genom att inte ge skäl till något anmärkningsvärt från sin omgivnings sida och kan arbeta och så vill i en acceptabel miljö. Det kan konstateras att det onormalas yttre gräns starkt vilade på just detta – en individs förmåga att klara sig ute i samhället med hänsyn till skötsamhet och arbetsduglighet. Om så inte var fallet, om personen hade gjort sig skyldig till avvikande och misskötsamt beteende av något slag (t.ex. i egenskap av sinnessjukdom begått ett brott) hade den passerat denna avvikandets yttre gräns, denna skötsamhetlinje, och blev därför ett fall för disciplinär maktutövning. Först när den hade visat

¹⁰⁶ Nilsson (2008), s.96; ss.100–101; Foucault (2003), s.184; Foucault (1983), ss.129–130.

¹⁰⁷ Björkman (2001), ss. 296-297.

att den var skötsam och arbetsam var den att betrakta som normaliserad, och med det välkommen ut i samhället igen.

Det tycks ha funnits en skillnad i huruvida olika grupper av psykiskt sjuka ansågs friska eller förbättrade när de hade normaliserats. Undersökningens resultat skiljer sig nämligen markant från Engwalls rörande patienter som skrivs ut som friska/återställda. Engwall presenterar att 9 av 1480 patienter skrevs ut som återställda från Västra Marks sjukhus år 1931–1967 (0,6 %).¹⁰⁸ I denna undersökning skrevs 13 av 36 ut som friska/återställda från Sankt Sigfrids sjukhus kriminalavdelning år 1915–1945 (36 %). Precis som nämnts tidigare är dessa officiella orsakskategorier mest lämpliga att läsa med en viss skepticism. Skillnaden i resultatet kan dock säga något om en annorlunda syn på olika typer av psykiskt avvikande under undersökningsperioden. Engwalls studie är inriktad på så kallade sinnesslöa, eller imbecilla, och som framgår av Engwalls undersökning så skrevs de i regel istället ut som ”förbättrade”.¹⁰⁹ Bland de 13 som skrevs ut som friska/återställda från kriminalavdelningen var tio stycken diagnostiserade som psykopater, två blanddiagnostiserade som psykopater och imbecilla samt en imbecill. Det finns sålunda ett samband mellan diagnos och officiell utskrivningsorsak, där den stora majoriteten av friska/återställda från kriminalavdelningen var psykopater. Undersökningens resultat visar att det endast i undantagsfall överhuvudtaget nämndes diagnoser eller psykisk hälsa i utskrivningsmotiveringarna, så vad det hela torde handla om är inte att den psykiatriska vården kunde bota en psykopat och inte en imbecill. Förklaringen kan istället ligga i att psykiatrins normaliserande funktion hade bättre effekt på vissa typer av patienter än andra. Alla skulle genom psykiatrins disciplinära maktutövning normaliseras, men det fanns en skillnad i hur pass normaliserade, och med det distanserade från Foucaults det onormalas yttre gräns, olika diagnoser kunde bli.¹¹⁰ En normaliserad psykopat var i regel ”återställd” enligt den rådande samhälleliga uppfattningen om vad som var gränsen för onormalt, medan en normaliserad imbecill i regel var ”förbättrad” efter samma mått.

Undersökningens resultat har visat att det skedde en förändring i det fysiska rum som patienten skulle visa sin arbetsamhet och skötsamhet för att skrivas ut, i form av att försöksutskrivningarna blev längre. De längre försöksutskrivningarna som gör sig till synes först år 1940 går att förstå som ett resultat av den kritik som föranledde 1929 års sinnesjuklag

¹⁰⁸ Engwall (2000), s.100.

¹⁰⁹ Ibid, ss.16, 19 & 100–101.

¹¹⁰ Foucault (2003), s.184.

(som trädde i kraft 1931). Denna kritik bottnade bland annat i de felaktiga frihetsberövanden som psykiatrin påstods tillämpa, och det är därför tänkbart att sinnessjuknämnden (som inrättades med lagens införande) kom att praktisera en vård som i högre utsträckning bedrevs utanför den institution det rådde kritik emot.¹¹¹ Att psykiatrin med detta kom att tillämpa en mer frihetsbetonad vård är dock inte enbart ett uttryck för friheten i sig. Ökad frihet inom psykiatri fyller, enligt Eivergård, en dubbla funktion, och vad gäller försöksutskrivningar så ger dessa de facto mer frihet till patienten, men är även ett sätt för psykiatrin att öka sin geografiska kontroll över individen.¹¹² Denna ökade geografiska kontroll består enligt mig mer explicit av att Foucaults disciplinära makt och dess examen flyttar med patienten ut i samhället.¹¹³

Examen kan sägas ha flyttat med ut i samhället genom de kontinuerliga uppgifter om patienten och dess uppförande som anhöriga lämnade till överläkaren under försöksutskrivningarna. På detta sätt ökade psykiatrins möjlighet att geografiskt praktisera sin examen, och med det, vilket är examens främsta funktioner enligt Foucault, möjligheten att inhämta kunskap om avvikaren och utöva disciplinär makt över denna.¹¹⁴ Mer konkret innebär detta, med hänsyn till att betrakta utskrivningsprocessen som en sista examen, att denna fungerar som den disciplinära maktens garant på så vis att den kontrollerar huruvida patienten kan anses vara normaliserad samt att den målar upp var gränsen för onormalt går.¹¹⁵ Vad som hände när psykiatrin i högre utsträckning började praktisera denna slutgiltiga examen ute i samhället var att psykiatrins normaliserade patient förändrades, och med det kom det onormalas yttre gräns att förändras. Detta på så vis att avvikarens förhållande till sin närmiljö, det verkliga samhället, i högre utsträckning utgjorde skådeplatsen där individen skulle vara fri från avvikande beteende för att vara välkommen på andra sidan det onormalas yttre gräns. En normaliserad patient har under hela undersökningsperioden förvisso varit en arbetsam och skötsam sådan. Från och med 1940 skulle patienten dock i högre utsträckning visa detta ute i samhället än inne på anstalten. För att låna Eivergårds anstaltstyper så skapade psykiatrin nu en arbetsam folkhemsgestalt istället för en lydig institutionspatient, och det är i detta som förändringen ligger.¹¹⁶ Den som en gång misskött sig i samhället skulle således nu i högre utsträckning återanpassas till just samhället.

¹¹¹ Qvarsell (1993), s.221.

¹¹² Eivergård (2003), ss.85–87.

¹¹³ Nilsson (2008), s.96 & 100–101; Foucault (2003), ss.184–193.

¹¹⁴ Foucault (2003), ss.184–186, 188 & 191–193.

¹¹⁵ Foucault (2003), ss.184–193.

¹¹⁶ Eivergård (2003), s.125 & 127–129.

Avvikaren skulle bli en arbetsam folkhemsgestalt, och detta genom att normaliseras och kontrolleras ute i det verkliga folkhemmet istället för inne på anstalten.

Den psykiatriska vården har alltid varit utsatt för kritik och förändring. Under undersökningsperioden har vi sett hur den kritik som föranledde sinnessjuklagen år 1929 kom att spegla sig i de längre försöksutskrivningarna. Det i förhållande till övriga år stora patienttal som skrevs ut år 1945 kan också förstås som ett resultat av dåtida kritik, denna gång i form av misstänksamheten som riktades mot rättspsykiatrin i slutet av 30-talet och under 40-talet, där bland annat det inhumana i att låsa in människor på obestämd tid lyftes fram.¹¹⁷ Cirka 15 år efter undersökningsperioden kom kritiken mot psykiatrin att skapa den så kallade avhospitaliseringen. Detta var en fas i psykiatrins historia mellan år 1960–2000 då det totala antalet ineliggande patienter, i regel vårdade på sinnessjukhus, inom svensk psykiatri minskade från 37000 till 7000.¹¹⁸ En grundläggande tanke var att patienter skadades av att vårdas inne på mentalsjukhus för länge, utan istället borde vårdas med en mer samhällsnära form, till exempel genom den från och med 1980-talet dominerade formen av psykiatrisk vård, öppenvård.¹¹⁹ De längre försöksutskrivningarna häri kan betraktas som ett första steg i denna riktning.

Denna undersökning har visat hur skötsamhet, arbetsamhet och en försörjningsduglig miljö för patienten att återvända till har varit de mest centrala utskrivningskriterierna för att skrivas ut från kriminalavdelningen på Sankt Sigfrids sjukhus mellan 1915–1945. Det fysiska rum som arbetsamheten och skötsamheten ska ha gjort sig mest gällande förändrades dock, eftersom en längre försöksutskrivning innebar att patienten skulle visa detta i friheten i högre utsträckning. Psykiatrins normaliserande funktion förflyttades alltså i högre utsträckning från anstalten till friheten med 1929 års sinnessjuklags införande. Den fogliga anstaltsarbetaren blev en arbetsam folkhemsgestalt, ständigt övervakad av psykiatrins normaliseringsapparat tills dess att målet var uppfyllt – till dess att en arbetsam och skötsam individ var redo att bidra i samhället. Och där och då, med 1929 års sinnessjuklag, skapades idén om en mer frihetsbaserad vård, 30 år innan den skulle bli verklighet och börja avbefolka hospitalen.

¹¹⁷ Qvarsell (1993), ss.279–280.

¹¹⁸ Sjöström, Bengt (2000) *Den galna vården: svensk psykiatri 1960–2000*. Lund: Bokbox, ss.11 &.175.

¹¹⁹ Sjöström (2000), s.177; Grönwall & Holgersson (2014), s.44.

”En dalmålning i modern anda”

Interaktionen mellan rasbiologiska institutet och den svenska allmänheten rörande ”Stor-Mor i Dalom” 1930–1932, sedd ur ett kunskaps-cirkulatoriskt perspektiv

Måns Ahlstedt Åberg

Inledning

Den 16 maj 1930 öppnades en stort upplagd utställning på Gärdet i Stockholm – den tredje så kallade Stockholmsutställningen.¹ Det som förevisades var i huvudsak byggnader och deras inredning: förslag på hur bostäder kunde byggas åt Sveriges befolkning.² Byggnader var dock inte det enda som stod i fokus; även själva denna befolkning hamnade i rampljuset, vilket de gjorde i en trevåningspaviljong med namnet *Svea Rike*.³ I denna var en utställning ordnad, vilken företrädesvis bestod av statistiska uppgifter samt åskådliggörande kartor och bilder, men även förklarande textstycken. Omkring ett trettiotal författare och konstnärer hade anlitats för att skänka de prosaiska sifferuppgifterna en romantisk lyster som kunde tänkas tilltala besökaren.⁴ Allt sammantaget bestod *Svea Rike* av en till synes motsägelsefull förening av framåtblickande modernism och konservativ historievurm.⁵ Den var, för att citera en artikel i *Dagens Nyheter*, ”en dalmålning i modern anda.”⁶

Ingenstans på *Svea Rike*-utställningen framstod den synbart paradoxala föreningen av rationalism och romantik tydligare än i den av dess avdelningar, som förestods av Herman Lundborg (1868-1943), chef för Statens institut för rasbiologi. Ingången till denna pryddes av ett antal poetiska överskrifter, exempelvis ett stycke av författaren Viktor Rydberg (1828–

1895), som löd: ”Till ariskt blod, det renaste och äldsta, till svensk jag vigdes av en vänlig norna.”⁷ På samma gång var denna avdelning dock avsedd att bidra med just ett *vetenskapligt* perspektiv på den svenska befolkningens sammansättning och egenskaper.

Den mest anmärkningsvärda delen av den rasbiologiska avdelningen torde ha varit den som kretsade kring en kvinna som gick under benämningen ”Stor-Mor i Dalom”. Margareta Hansdotter Burea (1594–1657), som var hennes riktiga namn, var en svensk prästfru i Leksands socken. Sitt tillnamn hade hon fått redan under sin livstid, då hon i hela Dalarna var känd för sin stora hänsyn till samhällets svaga. Hon var gift två gånger, födde sammanlagt sexton barn, och fick därför ett stort antal barnbarn och barnbarnsbarn som med tiden kom att bilda en vittförgrenad släkt. Denna bredd ut sig över hela det dåtida svenska riket och dess medlemmar fanns efter ett par generationer representerade i samtliga av samhällets ständer.

Följdriktigt kunde ett påfallande stort antal framstående personer i Sveriges historia – såväl statsmän och militärer som akademiker och konstnärer – spåra sina rötter tillbaka till henne, vilket var ett förhållande som ännu gällde i början av 1900-talet. Det var just dessa omständigheter som gjorde Stor-Mor i Dalom intressant ur rasbiologisk synvinkel. Genom att ge talrika exempel på framstående ättlingar till denna kunde stöd vinnas för den tes som låg till grund för rasbiologin som sådan: att goda egenskaper går i arv och på sikt kan komma att genomsyra en hel befolkning om de förs vidare från generation till generation.⁸

Teoretiska och metodiska utgångspunkter

Under de senaste åren har kunskapshistoria etablerat sig som ett nytt fält inom historievetenskapen i ett flertal länder.⁹ Detta gäller även för Sverige, där det har särskilt många anhängare vid Lunds universitet.¹⁰ En teori inom fältet som har trätt fram som en av de mer tongivande är den om det fenomen som kallas kunskaps-cirkulation.¹¹ Den grundläggande tesen inom denna är att kunskap är ett fenomen som inte enbart skapas av experter och därefter sprids ut i samhället genom så kallad ”nedsippning”, utan något som ständigt rör sig mellan olika delar av samhället och förändras genom denna rörelse.¹² En aspekt av kunskapshistoria, som det råder stor samstämmighet kring är det nödvändiga i att studera kunskapsutbytet mellan människor ur ett aktörsperspektiv. Den schweiziske historikern Philipp Sarasin lyfter fram detta – studiet av s.k. kunskapsaktörer – som ett av de fyra övergripande undersökningsområden, som skulle vara möjliga att utforska för kunskapshistoriker.¹³

Ett åskådliggörande exempel på en studie med ett sådant aktörsperspektiv är den amerikanska vetenskapshistorikern Mary Terralls artikel ”Following insects around” från 2010.¹⁴ Denna kretsar kring det nätverk som en insektsforskare i 1700-talets Paris var beroende av; hur denne korresponderade med en rad agenter i andra delar av landet, vilka företrädesvis var bosatta på landsbygden och alls inga högt utbildade experter. I denna studie står inte heller enbart aktörer i centrum, utan även begrepp som cirkulation. Utmärkande för dessa cirkulationsprocesser, betonar Terrall, är det faktum att det inte var fråga om någon enkelriktad ström av kunskap, från periferin in mot centrum. Fastmer förekom alltid, skriver hon,

[...] en dubbelriktad trafik bestående av insekter, instrument, idéer, känslor, observationer och böcker. Alla dessa var beståndsdelar av ny kunskap om naturen, även fast ett analogt cirkulationsmönster för kunskap om antikviteter enkelt skulle kunna kartläggas.¹⁵

I direkt anslutning till detta sista konstaterande är det möjligt att tillägga, att detsamma förmodligen också skulle kunna gälla för kunskap om rasbiologi och rashygien.

Ansatser som liknar de i Terralls artikel har nyligen tagits upp i en tvärvetenskaplig antologi vid namn *Kunskap i rörelse*.¹⁶ Denna, som behandlar Kungl. Vetenskapsakademiens historia, är skriven utifrån ett kunskapshistoriskt perspektiv och, enligt en av redaktörerna, Johan Kärnfelt, inspirerad av ”idén om kunskapscirkulation”.¹⁷ Mycket riktigt innehåller den också en del som har titeln *Cirkulation och mediering*, bestående av kortare essäer om olika ämnen, vilka analyseras ur kunskapshistorisk synvinkel. Särskilt intressanta för denna artikel är fyra essäer, författade av idéhistorikerna Thomas Kaiserfeld och Jenny Beckman, vilka kretsar kring det som Kärnfelt kallar ”kunskapsbildningens fotfolk”.¹⁸ Essäerna har nämligen alla det gemensamt att de belyser de många sätt på vilka anonyma individer genom historien har bidragit till Vetenskapsakademiens arbete.¹⁹ Just denna infallsvinkel, utforskandet av det ”fotfolk” som bistod den akademiska eliten, tycks vara en lovande utgångspunkt för studiet av kunskapscirkulation.

Belysande som essäerna i *Kunskap i rörelse* är, gör de dock teorin för lite rättvisa; de gör inte anspråk på att utveckla kunskapscirkulationsbegreppet, fastän detta hade varit möjligt. En verkligt teoretiskt intressant frågeställning, som borde ha ställts i dessa studier hade kunnat lyda: *Hur kan man studera kunskapshistoria utifrån ett cirkulationsperspektiv, och detta på ett sätt som bidrar till att belysa agensen hos andra kunskapsaktörer än de i den akademiska eliten?* Kort sagt, hur kan kunskapscirkulation bidra till vidgat aktörskap i historievetenskapliga studier av kunskapsproduktion? Det kunskapshistoriska fältet är ännu förhållandevis nytt och

långt från färdigbildat – och detta gäller även dess gren kunskaps-cirkulation. Än finns det möjligheter till, och behov av, ett medvetet utforskande av denna teoribildnings analytiska potential: hur man rent praktiskt kan gå tillväga i syfte att skriva kunskapshistoria, med avseende på cirkulationsprocesser.

Så hur kan man då göra allt detta? Hur kan man göra för att både visa hur kunskapsproduktionsprocesser kan studeras och på samma gång bidra till att utveckla kunskapshistoria teoretiskt och metodologiskt? Kort sagt, hur skriver man icke-elitcentrerad kunskapshistoria? Svaret på detta är kort och enkelt: man tittar på något vi redan vet. Det vill säga, man tillämpar perspektivet på ett fenomen i det förflutna, om vilket det redan finns en betydande del forskning. På så sätt har själva grundarbetet redan blivit gjort, varför mer energi kan läggas på teoriprövning och -utveckling. Tidigare forskning har visat att det under Lundborgs tid som chef på 1920- och 30-talet var vanligt att privatpersoner vände sig till rasbiologiska institutet i olika syften, ibland för att själva söka kunskap, men minst lika ofta för att bidra med egen sådan; ”Stor-Mor i Dalom”-projektet utgör i detta sammanhang ett särskilt belysande exempel.²⁰ Just den sorts samarbete mellan akademiskt skolade experter och amatörer, som hittills har varit sällsynt i studier av kunskaps-cirkulation, föreligger här i rikhaltig mängd, men fenomenet behöver fördenskull ännu inte vara fullständigt kartlagt.

Med utgångspunkt i detta skulle artikeln således kunna bidra med två vetenskapligt värdefulla resultat, vilka hänger samman med det dubbla syftet: å ena sidan, *ett praktiskt tillämpande av kunskaps-cirkulationsteorin*, vilket kan bli såväl teoriprövande som metodutvecklande för det kunskapshistoriska fältet; å andra sidan, *ny kunskap om ett ämne, vilket redan har blivit föremål för en hel del forskning*. Kort sagt, en kunskaps-cirkulatorisk studie av svensk rasbiologi skulle vara till ömsesidig nytta: tillämpandet av teorin på det till synes genomforskade ämnet skulle ge något både åt teorin och ämnet; bägge skulle kunna förändras och kompletteras av en dylik studie.

Undersökning

Förberedelserna inför Stockholmsutställningen

Våren 1930 var det bråda dagar på rasbiologiska institutet. Det tycks som om den ordinarie verksamheten under flera månader helt fick prioriteras bort i förmån för planeringen av den rasbiologiska avdelningen på *Svea Rike*. Den 11 mars inleddes ett omfattande tidningsupprop som hade författats av Lundborg, vilket fick spridning i såväl tidningar med nationell räckvidd

som lokaltidningar.²¹ I detta uppmanade han alla, som visste att de härstammade från Stor-Mor, att skicka in egna släktutredningar, bilder eller annat material som kunde ligga till grund för en genealogisk kartläggning. Institutet skred även till verket med andra medel; enskilda skrivelser med frågor om härstamning skickades ut direkt till personer som antogs vara Stor-Morsättlingar. Ett exempel på en sådan utgick från institutet den 5 maj och var adresserad till en direktör vid namn Erik Åkerlund.²² Denne hade uppenbarligen tidigare skickat in ett rastyps fotografi av sig själv till utställningen, då brevet inleddes med en tacksägelse för ett sådant. I direkt anslutning till detta meddelades att ”verkställda forskningar givit ett visst stöd åt den förmodan, att Direktör Åkerlund skulle vara ättling av ’Stor-Mor i Dalom’” – ett antagande som denne ombads att, utefter egen kännedom, antingen bekräfta eller avfärda.²³ Om något svar på detta avgavs eller ej är okänt, då det under år 1930 saknas brev från Åkerlund i de bevarade inkomna skrivelserna.

Det är dock inte enbart Åkerlunds eventuella svar som lyser med sin frånvaro i institutets arkiv. Faktum är att det i 1930 års inkomna skrivelser under vårmånaderna, då förberedelserna inför *Svea Rike*-utställningen pågick, i stort sett saknas brev innehållande genealogiska uppgifter kopplade till Stor-Morssläkten. Det är först efter att utställningen öppnat, under sommaren och hösten, som dylika börjar inkomma. Vad som i detta sammanhang framstår som troligt är dock att sådana handlingar samlades för sig direkt då de inkom och därför inte diariefördes. Detta kan man sluta sig till exempelvis av en artikel i *Upsala* från den 22 april, i vilken Lundborg meddelade att ”en hel del material inkommit”.²⁴

Reaktioner i pressen

Stockholmsutställningen invigdes den 16 maj 1930 och reaktionerna i den svenska dagspressen på dess många olika utställningar lät inte vänta på sig. Detta var förstås även fallet för *Svea Rike*, vilken över lag emottogs välvilligt av flertalet tidningar, förvisso med enstaka undantag.²⁵ Dessa kritiska synpunkter gjorde dock förhållandevis lite för att förändra den överlag positiva hållningen till det material som visades i paviljongen i allmänhet och på den rasbiologiska avdelningen i all synnerhet.²⁶

Den mediala uppmärksamhet som Stor-Morssläkten fick under år 1930 inskränkte sig dock inte till det som förevisades på *Svea Rike*. Medvetenheten om denna förefaller under våren ha spridits i hela landet och ämnet började följaktligen snart leva sitt eget liv i den svenska offentligheten. Redan i mars hade exempelvis *Sörmlandsposten* publicerat en intervju med en kvinna vid namn Larsson-Pyk, ägare till det sörmländska godset Tummelsta.²⁷ Artikeln

inleddes med en hänvisning till det pågående projektet och en presentation av släktens omfattning, men övergick därefter till det egentliga ämnet: ”Det kan i detta sammanhang vara av intresse meddela att en ättling till den namnkunniga Stor-Mor finnes i Rekarnebygden.”²⁸ Det var närmast godsägarinnan som var i åtanke, vilken, stödd på anteckningar som hennes far hade lämnat efter sig, kunde meddela att hon var ättling till Stor-Mor i tionde led. Hon berättade vidare att det i släktens ägo fanns porträtt av den avlägsna anmodern, samt ett antal av dennas efterlevande. ”På Tummelsta gård”, sköt *Sörmlandsposten* in, ”växer nu f. ö. den elfte generationen upp.”²⁹

Allmänhetens bidrag till Stor-Morsprojektet (1930–1932)

Det genealogiska material som Larsson-Pyk hänvisade till skulle senare samma år komma att bli en del av underlaget i Stor-Morsprojektet. Att institutets personal hade noterat förefintligheten av detsamma omvittnar det faktum att den ovannämnda artikeln ingår i ett av dess klippsamlingsalbum, och någon gång under de följande månaderna måste de ha tagit kontakt med henne. Den 29 september utgick nämligen från institutet ett brev adresserat till henne, vilket löd: ”Härmed återställas de till låns erhållna släkthandlingarna. Prof. Lundborg ber mig till Eder framföra institutets tack för det vänliga tillmötesgåendet att hava ställt nämnda handlingar till förfogande.”³⁰ Detta kan ses som ett åskådliggörande exempel på något som framhölls i den artikel i vilken hon intervjuades, nämligen att ”Stor-Mors ättlingar varit ytterst villiga att ställa material till förfogande.”³¹

Larsson-Pyk var nämligen långtifrån ensam om att låta institutet få ta del av genealogiska handlingar med betydelse för kartläggandet av Stor-Morssläkten. Under sommaren och hösten 1930 inkom och utgick det en rad skrivelser som hade det gemensamt att de alla inbegrep privatpersoner som hade lånat ut sådant material. Ett sådant exempel härrör från den 4 juni, då en Anna Polheimer tackades för att ha bidragit med en ”släkttavla jämte övriga genealogiska uppgifter.”³² Lite senare på året var det ofta frågan om återställanden av dessa lån, såsom den 29 september, då både riksbankkassören K.U. Erlandsson och en fröken Sigrid Setterwall i tur och ordning återfick släkttavlor från institutet.³³

Behovet av mer material till projektet förefaller ha varit i det närmaste omätligt. Även under våren 1931 fortsatte nämligen genealogiska handlingar att strömma in från privatpersoner i hela landet. Från veterinären Daniel Erlandsson kom exempelvis en erbjudan om att låna ut släktledning som gick tillbaka till Stor-Mors farfar och farbror – ett erbjudande som institutet tacksamt accepterade.³⁴ Den 2 mars tillfrågades en fröken Ellen Terserus om hennes släkt var

befryndad med Stor-Mor och om hon ville ställa sin släktledning till institutets förfogande, så att det eventuellt skulle kunna ”införa densamma på släkttavlan i Svea Rike”.³⁵

Ett brev riktat till en kvinna vid namn Annie Nordin-Forsberg, som avsändes en vecka senare, utgör ett intressant exempel på hur en privatperson inte bara bidrog med genealogiska uppgifter, utan även mottog sådana själv i ett ömsesidigt utbyte. I ett brev daterat den 9 mars 1931 översände institutet, på begäran, upplysningar rörande hennes härstamning från Stor-Mor, hämtade ur det genealogiska uppslagsverket *Svenska ättartal*, samt tackade för det bidrag som hon hade lämnat till utredningen.³⁶ Den 17 mars ombads generaldirektören Erik Hägg, Stockholm, att komplettera uppgifter som han redan hade lämnat in; samtidigt med brevet avsändes en ej bevarad bilaga i vilken det framgick vad som saknades.³⁷

Anders Westgärds' undersökningar (1931–1932)

Den 26 februari 1931 publicerade en lokaltidning i Dalarna, *Borlänge Tidning*, en artikel skriven av en man vid namn Anders Westgärds. en hemmansägare i Leksand som på sin fritid ägnade sig åt släktforskning.³⁸ Denne hade nämligen fördjupat sig i Stor-Morssläkten, vilken på grund av anmoderns koppling till Leksands socken var av lokalhistoriskt intresse. I artikeln gick han översiktligt igenom de viktigaste och mest utförligt kartlagda genealogiska linjerna, men tog även tillfället i akt att hänvisa till den betydelse som rasbiologiska institutet hade haft för att göra nämnda släkt till, som han skriver, ”en av landets mera bekanta och intressanta företeelser.”³⁹ ”Tack vare den uppmärksamhet som rasbiologiska vetenskapen ägnat densamma,” skrev han, ”har ådagalagts, hurusom icke bara den höga nativiteten, utan ock den ursprungliga stora själskraften och styrkan hos stammodern i många fall gått i arv till senare generationer med oförminskad styrka, och under mera förfinade och kultiverade former.”⁴⁰ Westgärds' fynd kom två dagar senare att bli en riksnöhet, då *Dagens Nyheter* i en liten notis belyste att ”[d]en inte minst från Svea Rike på utställningen bekanta ’Stormor i Dalom’” verkligen hade ättlingar i hemsocknen, och att ”den lokala äran” därmed var räddad.⁴¹

Nästan på dagen ett år efter att artikeln i *Borlänge Tidning* hade publicerats meddelades det i två andra lokala organ, *Falu Kuriren* och *Falu Läns Tidning*, att Westgärds hade lyckats kartlägga en tidigare okänd gren av Stor-Morssläkten.⁴² Med anledning av resultaten som han kunde redovisa, vilka sträckte sig fram till dags dato och enligt *Falu Läns Tidning* omfattade tusentals personer, hade han vidare ådragit sig Lundborgs intresse, varför denne personligen hade rest till Leksand för ett sammanträffande. Bakgrunden till besöket kan spåras tillbaka till februari samma år, då Westgärds i ett brev till Lundborg skrev: ”Enligt Edert ärade av den 7

dennes angående besök i Leksand, då vi får konferera om Stormor i Dalom ättlingarna härstädes, så ställer jag mig med nöje till Edert förfogande.”⁴³ Väl på plats hade Lundborg, som samma tidning skriver, blivit ”angenämt överraskad att finna så mycket arbete redan undanstökat” samt uttryckt ”sin synnerliga glädje över att en person av endast intresse för saken utfört en sådan forskarbragd.”⁴⁴ Samtalsämnen under mötet är okända, men uppenbarligen hade vidare efterforskningar varit ett, då Westgårds fick i uppdrag att för institutets räkning fortsätta desamma och överföra resultaten till ”ett för ändamålet särskilt upprättat kortsystem.”⁴⁵

Redan två dagar efter att detta hade skrivits i *Falu Läns Tidning* avgick från institutet en försändelse till Westgårds, innehållande 100 familjeregisterkort.⁴⁶ Detta blev början på ett samarbete som varade från slutet av februari fram till början av maj, och vilket resulterade i en omfattande korrespondens.. Denna innehöll brev som exempelvis kretsade kring nödvändig information eller arbetsinstruktioner, som då han den 21 samma månad fick svar på en fråga om hur registerkorten skulle fyllas i.⁴⁷ Efter att han hade mottagit dessa instruktioner tycks arbetet ha fortskridit i snabb takt: de 100 kort som hade skickats till honom var snart slut, varför han vid ytterligare två tillfällen under våren fick skriva till institutet och anhålla om fler.⁴⁸

Resultaten lät heller inte vänta på sig; den 31 mars meddelade en artikel i *Ludvika Tidning* att Westgårds vid det laget hade hunnit fylla i 164 familjeregistreringskort samt upptäckt en ny släktgren.⁴⁹ Under den följande månaden tycks därefter arbetet ha tagit verklig fart, då han den 9 maj kunde översända den färdiga utredningen till institutet; denna bestod av hela 496 ifyllda kort.⁵⁰ För denna utredning mottog Westgårds ett arvode på 50 kr, som avsändes den 18 maj.⁵¹ Adressaten skickade ett kvitto på detsamma och meddelade samtidigt att han planerade att i framtiden dels undersöka kyrkoböcker även i grannsocknarna, dels vända sig till anhöriga till utflyttade Stor-Morsättlingar; i händelse av att några fler familjeregisterkort då skulle bli ifyllda, lovade han att skicka dessa.⁵²

¹ Familjeregisterkort bestod vanligen av ett tryckt kort på vilket det förekom tomma rutor och rader, i vilka uppgifter om individers släktförhållanden kunde fyllas i, såsom vilka ens föräldrar var och dylikt.

”Stor-Mor i Dalom”-projektet som föremål för kunskaps-cirkulation: avslutande diskussion

Med stöd i ovanstående resonemang är det möjligt att fastslå att de beskrivna processerna utgör tydliga exempel på kunskaps-cirkulation. Det som de ytterst bestod i var nämligen ett samarbete mellan professionella och icke-professionella kunskapsaktörer, vilket resulterade i att kunskap kring ett visst ämne började cirkulera i samhället. Initiativet till projektet må ha kommit från rasbiologiska institutet, men det byggde från början till slut på material som skickades in frivilligt av privatpersoner. Ehuru materialet bearbetades och sammanställdes i centrum av experter, härrörde det till övervägande del från periferin och samlades in av det ”kunskapsbildningens fotfolk” som Kärnfelt talar om, och som belyses av forskare som Terrall, Kaiserfeld och Beckman.⁵³ I detta avseende visar Stor-Morsprojektet på den agens som icke-professionella aktörer historiskt sett har kunnat besitta i dylika kunskapsproduktionsprocesser.

Det stora gensvar på uppropet våren 1930, som diverse tidningsartiklar och inkomna handlingar i institutets arkiv vittnar om, visar nämligen på att intresset för denna fråga var stort. Stor-Mor i Dalom och hennes ättlingar kom under dessa vårmånader, och för flera år framöver, att bli något som människor ur den svenska allmänheten var medvetna om och förhöll sig till på olika sätt, vare sig kunskapen hade kommit från pressen eller från den rasbiologiska avdelningen på *Svea Rike*. Dessa kunskapers rörelse inom samhället var heller inte enkelriktad; den bestod inte enbart i att institutet vände sig till förmodade Stor-Morsättlingar och anhöll om att få tillgång till genealogiskt material. Som exemplet med Annie Nordin-Forsberg visar kunde det ibland bli fråga om ett ömsesidigt utbyte, förmodligen till följd av intresse för ämnet. Sådant förekom för övrigt även hos personer som inte var besläktade med Stor-Mor, utan som blott och bart vände sig till institutet för att få ta del av undersökningens resultat; somliga för att få sin eventuella härstamning från henne bekräftad, men andra synbart för att de helt enkelt önskade ha reda på det.

På så sätt kom kunskap om Stor-Morssläkten även att strömma *från* institutet och ut till allmänheten, något som kan sägas svara väl mot Terralls resonemang om att kunskaps-cirkulation ofta innebär en ”dubbelriktad trafik”.⁵⁴ Stor-Morsprojektet kan därför sägas ha fått en sorts kunskaps-cirkulatorisk dominoeffekt, vilken nog inte ursprungligen hade avsetts, men som trots det bidrog till dess fortsatta utveckling. Det stora uppropet i mitten av mars 1930 ledde nämligen till att det började reproducera sig självt och leva ett eget liv, utanför och oberoende av institutet. Att ämnet fick medial uppmärksamhet föranledde exempelvis

Sörmlandspostens intervju med Larsson-Pyk, som i sin tur fick till följd att denna kontaktades av institutet och överlämnade genealogiskt material till utredningen.

Det bästa exemplet på denna självgående cirkulationsprocess är dock de undersökningar som Westgårds genomförde i Leksand. Dessa hade nämligen av allt att döma tillkommit på initiativ av denne själv och resulterat i efterforskningar med konkreta resultat: att en ny gren av släkten kartlades. Att undersökningarna i sin tur fick medial uppmärksamhet ledde till att rasbiologiska institutet fick nys om desamma, med följden att det trädde i kontakt med Westgårds. Denne anlätades och fick tillgång till material som hjälpte honom att organisera de genealogiska uppgifterna, men som också gjorde att dessa kunde inflyta i Stor-Morsprojektet. Allt sammantaget rörde det sig om en process som på goda grunder kan klassas som kunskaps-cirkulation – en rörelse av kunskap mellan olika delar av samhället, i och med vilken själva kunskapen förändras⁵⁵ – och därtill kunskaps-cirkulation som inbegrep ett samarbete mellan professionella kunskapsaktörer och en icke-professionell sådan, inom vilket den senares initiativförmåga och agens var synnerligen påtagliga.

Allt sammantaget har tillämpandet av kunskaps-cirkulationsteorin visat sig fruktbart på både ett empiriskt och ett teoretiskt plan. Vad gäller det förra har teorin fungerat som ett raster med hjälp av vilken nya aspekter av svensk rasbiologi har trätt i dagen; genom den har ny kunskap vunnits om ett ämne om vilket det redan finns en stor mängd forskning. Rörande det senare har tillämpandet av teorin bidragit till att den själv har utvecklats, vilket ytterst beror på den tonvikt som har lagts vid betydelsen av att fokusera på olika sorters interaktion mellan professionella och icke-professionella kunskapsaktörer. I all synnerhet beror det på att den fråga som ställdes ovan – *Hur kan man studera kunskapshistoria utifrån ett cirkulationsperspektiv, och detta på ett sätt som bidrar till att belysa agensen hos andra kunskapsaktörer än de i den akademiska eliten?* – har besvarats i den löpande analysen. Min studie har nämligen visat att denna agens kunde vara påtaglig i kunskapsproduktionsprocesser som uppstod i mötet mellan akademiskt bildade experter och privatpersoner. Detta har förvisso diskuterats i en rad vetenskaps- och kunskapshistoriska studier, men i dessa har den teoriutvecklande potentialen i ansatsen inte diskuterats till fullo.⁵⁶ Vad denna undersökning bidrar med är konkreta exempel på att belysandet av icke-professionella aktörers betydelse för hur kunskap sprids och förändras är ett mycket fruktbart grepp för kunskapshistoriska studier i allmänhet och studier av kunskaps-cirkulation i all synnerhet. Kort sagt, vidgat aktörskap bidrar till att synliggöra kunskaps-cirkulation och synliggörande av kunskaps-cirkulation bidrar till att vidga aktörskapet i kunskapshistoriska studier.

Avslutningsvis utgör det ett intressant exempel på hur kunskaps-cirkulation kan bli en i det närmaste självgående och självuppehållande process; så snart kunskap om ett visst ämne sätts i rörelse i ett samhälle kan det börja leva sitt egna liv, spridas och omformas på sätt som ursprungligen inte hade varit avsedda. Westgårds' undersökningar kan således framför allt sägas peka på det faktum, att cirkulation föder cirkulation. Detta är en aspekt av dylika processer, som tidigare inte har blivit uppmärksammas av någon teoretiker på området. I detta avseende är tillämpningen av kunskaps-cirkulationsteorin i föreliggande artikel inte enbart teoriprövande utan även teoriutvecklande – den fogar en ny del till teoribildningen, vilken både kompletterar densamma och öppnar upp för nya sätt att använda den på.

De ovanstående slutsatserna öppnar upp för en mängd andra studier, både rörande teorin (kunskaps-cirkulation) och empirin (rasbiologi). Särskilt intressant hade varit att lyfta blicken från det svenska exemplet och göra en internationell jämförelse; undersöka om kunskapsutbyte mellan professionella rasbiologer och intresserade privatpersoner var något som var unikt för Sverige eller om det förekom i andra länder – exempelvis de övriga nordiska länderna – och i sådana fall i vilken utsträckning.

Noter

¹ Chrispinsson, 2007, s. 7-9, 81.

² Chrispinsson, 2007, s. 75-102.

³ Chrispinsson, 2007, s. 87-89. (Citatet på s. 87)

⁴ Chrispinsson, 2007, s. 87-89.

⁵ Chrispinsson, 2007, s. 87-89.

⁶ ”Lubbe’ skriver historia, Stormor visar släkten, hr Granholm leksakståg”, *Dagens Nyheter* (21/2 1930), albumet *Svea Rike*, SIFR F1:2 (UUA).

⁷ D.nr. 286/30 (2/10 1930), SIFR E2:9 (UUA).

⁸ Broberg, 2002 [1995], s. 49-50.

⁹ Secord, 2004; Sarasin, 2011; Lässig, 2016; Burke, 2016; Daston, 2017.

¹⁰ Östling, 2015; Larsson Heidenblad, 2015; Östling och Larsson Heidenblad, 2017; Östling, Sandmo, Larsson Heidenblad, Nilsson Hammar och Nordberg (red.), 2018.

¹¹ Sarasin, 2011, s. 164; Larsson Heidenblad, 2015; Östling och Larsson Heidenblad, 2017; Östling, Sandmo, Larsson Heidenblad, Nilsson Hammar och Nordberg (red.), 2018.

¹² Sarasin, 2011, s. 166.

¹³ Sarasin, 2011, s. 167.

¹⁴ Terrall, 2010.

¹⁵ Terrall, 2010, s. 576. ([...] a two-way traffic of insects, instruments, ideas, sentiments, observations and books. All these were the elements of new knowledge about the natural world, though an analogous pattern of circulation could easily be mapped for knowledge about antiquities. [min översättning])

¹⁶ Kärnfelt, Grandin och Jülich [red.], 2018.

¹⁷ Kärnfelt, 2018a, i Kärnfelt, Grandin och Jülich (red.), s. 11-21. (Citatet förekommer på s. 20.)

¹⁸ Kärnfelt, 2018b, i Kärnfelt, Grandin och Jülich (red.), s. 381.

¹⁹ Kaiserfeld, Thomas, 2018a, ”Vetenskapsakademiens fotfolk”, i Kärnfelt, Grandin och Jülich (red.), s. 382-386; Beckman, Jenny, 2018a, ”Fribrevsrätt”, i Kärnfelt, Grandin och Jülich (red.), s. 387-393; Kaiserfeld, Thomas, 2018b, ”Frågornas pris”, i Kärnfelt, Grandin och Jülich (red.), s. 394-399; Beckman, Jenny, 2018b, ”Gråpapperstorv”, i Kärnfelt, Grandin och Jülich (red.), s. 400-404.

²⁰ Broberg, 2002 (1995), s. 29-30, 34-35, 48-49, 57-58; Ahlstedt Åberg, 2019. Se särskilt s. 48-67.

-
- ²¹ Uppropet publicerades i följande tidningar: (11/3 1930) *Upsala, Gevle Dagblad, Falu Läns Tidning*; (12/3 1930) *Upsala Nya Tidning, Stockholmstidningen, Svenska Dagbladet, Stockholms Dagblad, Social-Demokraten, Svenska Morgonbladet, Jämtlands Tidning, Länstidningen (Östersund), Östersundsposten, Arbetarbladet (Gävle), Eskilstuna Kuriren, Falu Kuriren, Vestmanlands Läns Tidning, Sörmlandsposten*; (13/3 1930) *Karlstads Tidningen, Nya Wermlands Tidningen, Östgöta Korrespondenten, Dala Demokraten (Falun), Örebro Dagblad, Norrlands Posten (Gävle), Lunds Dagblad, Torshälla Tidning*; (14/3 1930) *Gevle Posten*; (15/3 1930) *Ludvika Tidning, Åbo Underrättelser*; (17/3 1930) *Sydsvenska Dagbladet*. [Uppgifter hämtade ur albumet *Svea Rike*, SIFR F1:2 (UUA).]
- ²² D.nr. 266/30 (5/5 1930), SIFR B2:6 (UUA).
- ²³ D.nr. 266/30 (5/5 1930), SIFR B2:6 (UUA).
- ²⁴ ”Stor-Mors i Dalom ätteträd”, *Upsala* (22/4 1930), albumet *Svea Rike*, SIFR F1:2 (UUA).
- ²⁵ Chrispinsson, 2007, s. 89.
- ²⁶ Se t.ex. ”Stockholmsutställningen”, *Nya Dagligt Allehanda* (15/5 1930), albumet *Svea Rike*, SIFR F1:2 (UUA); ””Ur isen till solen!””, *Svenska Morgonbladet* (16/5 1930), albumet *Svea Rike*, SIFR F1:2 (UUA); ””Svea Rike.’ En frisk och rolig reklam för vår nya industriella storhetstid”, *Göteborgs Handelstidning* (20/5 1930), albumet *Svea Rike*, SIFR F1:2 (UUA).
- ²⁷ ””Stor-Mor i Dalom’ har ättlingar på Tummelsta gård”, *Sörmlandsposten* (6/3 1930), albumet *Svea Rike*, SIFR F1:2 (UUA).
- ²⁸ *Sörmlandsposten* (6/3 1930), SIFR F1:2 (UUA).
- ²⁹ *Sörmlandsposten* (6/3 1930), SIFR F1:2 (UUA).
- ³⁰ D.nr. 419/30 (29/9 1930), SIFR B2:6 (UUA).
- ³¹ *Sörmlandsposten* (6/3 1930), SIFR F1:2 (UUA).
- ³² D.nr. 296/30 (4/6 1930), SIFR B2:6 (UUA).
- ³³ D.nr. 416/30 (29/9 1930), SIFR B2:6 (UUA); D.nr. 417/30 (29/9 1930), SIFR B2:6 (UUA).
- ³⁴ D.nr. 77/31 (14/2 1931), SIFR B2:7 (UUA); D.nr. 99/31 (24/2 1931), SIFR B2:7 (UUA).
- ³⁵ D.nr. 110/31 (2/3 1931), SIFR B2:7 (UUA).
- ³⁶ D.nr. 127/31 (9/3 1931), SIFR B2:7 (UUA).
- ³⁷ D.nr. 157/31 (17/3 1931), SIFR B2:7 (UUA).
- ³⁸ ”Stormors dalagren utforskas”, *Borlänge Tidning* (26/2 1931), albumet *Svea Rike*, SIFR F1:2 (UUA).
- ³⁹ *Borlänge Tidning* (26/2 1931), SIFR F1:2 (UUA).
- ⁴⁰ *Borlänge Tidning* (26/2 1931), SIFR F1:2 (UUA).
- ⁴¹ ”Stormors Dalagren utforskas”, *Dagens Nyheter* (28/2 1931), albumet *Svea Rike*, SIFR F1:2 (UUA).
- ⁴² [Notis utan titel], *Falu Kuriren* (25/2 1932), albumet *Svea Rike*, SIFR F1:2 (UUA); ””Stormor i Dalom””, *Falu Läns Tidning* (25/2 1932), albumet *Svea Rike*, SIFR F1:2 (UUA).
- ⁴³ D.nr. 70/32 (13/2 1932), SIFR E2:11 (UUA).
- ⁴⁴ *Falu Läns Tidning* (25/2 1932), SIFR F1:2 (UUA).
- ⁴⁵ *Falu Läns Tidning* (25/2 1932), SIFR F1:2 (UUA).
- ⁴⁶ D.nr. 142/32 (27/2 1932), SIFR B2:8 (UUA).
- ⁴⁷ D.nr. 164/32 (8/3 1932), SIFR B2:8 (UUA); D.nr. 192/32 (21/3 1932), SIFR B2:8 (UUA).
- ⁴⁸ D.nr. 108/32 (27/3 1932), SIFR E2:11 (UUA); D.nr. 200/32 (30/3 1932), SIFR B2:8 (UUA); D.nr. 118/32 (6/4 1932), SIFR E2:11 (UUA); D.nr. 258/32 (27/4 1932), SIFR B2:8 (UUA).
- ⁴⁹ ””Stormors i Dalom’ Leksandssläkt”, *Ludvika Tidning* (31/3 1932), albumet *Svea Rike*, SIFR F1:2 (UUA).
- ⁵⁰ D.nr. 155/32 (9/5 1932), SIFR E2:11 (UUA); D.nr. 292/32 (14/5 1932), SIFR B2:8 (UUA).
- ⁵¹ D.nr. 300/32 (18/5 1932), SIFR B2:8 (UUA).
- ⁵² D.nr. 179/32 (23/5 1932), SIFR E2:11 (UUA).
- ⁵³ Kärnfelt, 2018b, i Kärnfelt, Grandin och Jülich (red.), s. 381; Terrall, 2010; Kaiserfeld, 2018a, i Kärnfelt, Grandin och Jülich (red.); Kaiserfeld, 2018b, i Kärnfelt, Grandin och Jülich (red.); Beckman, 2018a, i Kärnfelt, Grandin och Jülich (red.); Beckman, 2018b, i Kärnfelt, Grandin och Jülich (red.).
- ⁵⁴ Terrall, 2010, s. 576. (”two-way traffic” [min översättning])
- ⁵⁵ Sarasin, 2011, s. 166.
- ⁵⁶ Terrall 2010; Kaiserfeld, 2018a, i Kärnfelt, Grandin och Jülich (red.); Kaiserfeld, 2018b, i Kärnfelt, Grandin och Jülich (red.); Beckman, 2018a, i Kärnfelt, Grandin och Jülich (red.); Beckman, 2018b, i Kärnfelt, Grandin och Jülich (red.).

Ví ses!