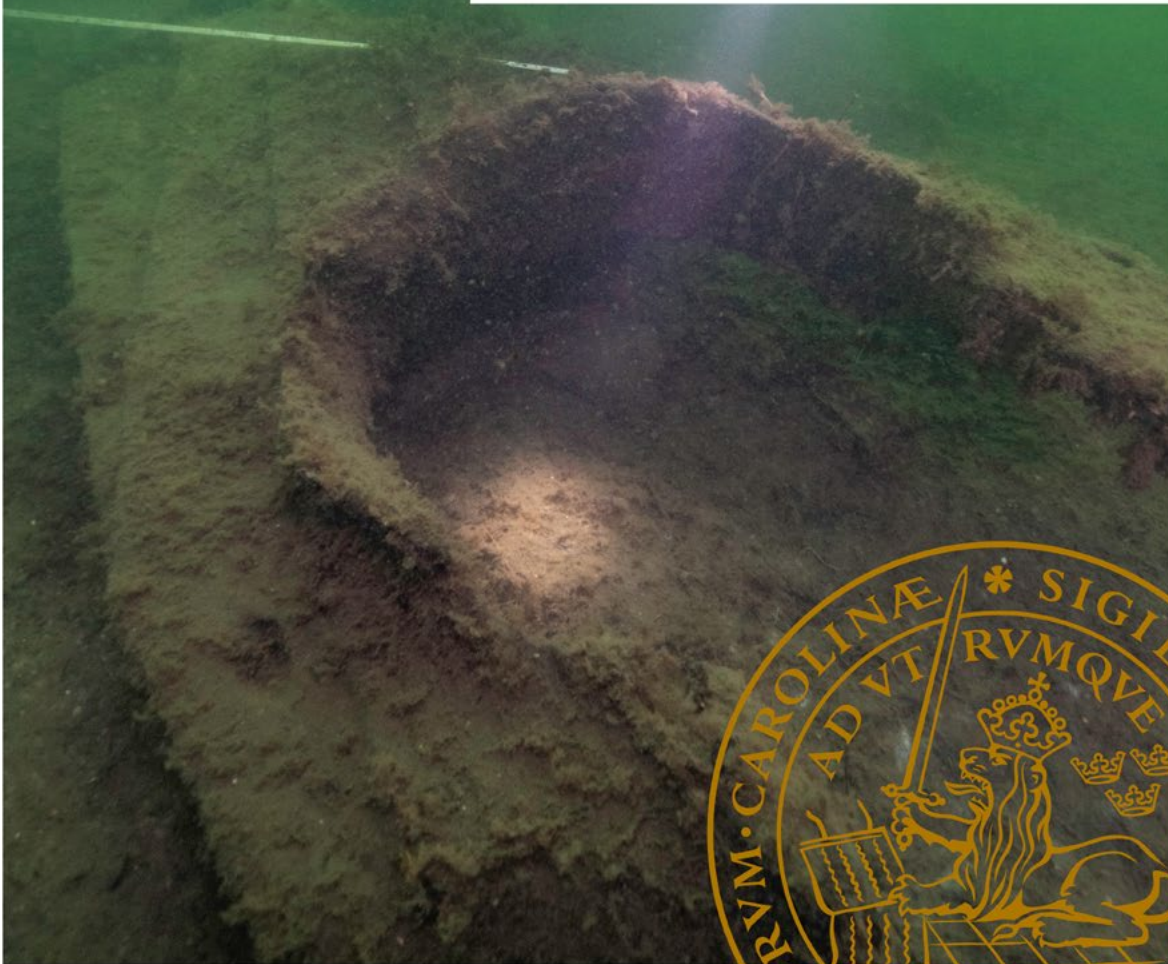




Gribshunden, Griffen, Gripen

GRÄNSLÖS NR 10 2019 | CENTRUM FÖR ÖRESUNDSSTUDIER



Gribshunden, Griffen, Gripen

LIZETTE GRADÉN, MARKUS IDVALL, BJÖRN MAGNUSSON STAAF (RED.)
GRÄNSLÖS NR 10 2019 | CENTRUM FÖR ÖRESUNDSSTUDIER | ISSN 2001-4961

Centrum för Öresundsstudier (CORS), Lunds universitet, har i uppdrag att skapa nätverk, forska och sprida kunskap om Öresundsregionen, gränsstudier och regionstudier. Som ett led i detta arbete arrangerar Centrum för Öresundsstudier årligen flera workshops och seminarier. CORS bjuder in forskare till dessa för att diskutera angelägna frågor, forskningsansatser och forskningsresultat.

Kunskap om de frågor som behandlas på dessa workshops och seminarier sprids genom CORS:s bokserie samt genom denna tidskrift, *Gränsløs. Tidskrift för studier av Öresundsregionens historia, kultur och samhällsliv*.

Gränsløs riktar sig till forskare, studenter, opinionsbildare och en allmänt intresserad allmänhet. Tidskriften är tematiskt uppbyggd, vilket innebär att varje nummer kretsar kring en bestämd fråga. *Gränsløs* är tillgänglig via Centrum för Öresundsstudier hemsida och är kvalitetsgranskad av ett redaktionsråd.

Tema för det tionde numret är skeppsvraket *Gribshunden*, även kallat *Griffen*, *Gripen* och *Gripshunden*, dess kontext och dansk-svenska kopplingar.

GRÄNSLØS
Tidskrift för studier av Öresundsregionens historia, kultur och samhällsliv
nr 10 2019

Centrum för Öresundsstudier
Lunds universitet

<http://CORS.lu.se>

Ansvarig utgivare:
Markus Idvall

Omslag:
Brett Seymour

Grafisk form:
Mia Krokstæde

Tryck: Media-tryck, Lunds universitet

ISSN 2001-4961

Innehåll

Lizette Gradén, Markus Idvall, Björn Magnusson Staaf

INLEDNING 5

Niklas Eriksson

GRIBSHUNDEN – DET SISTA DRAKSKEPPET? 11

Brendan Foley & Brett Seymour

GRIBSHUNDEN EXCAVATION 28

Johan Rönnby

FURSTAR, NYA SKEPP OCH BÖRJAN PÅ DET MODERNA 39

David Gregory, Kristiane Strøtkvern & Poul Jensen

FROM WET TO DRY 49

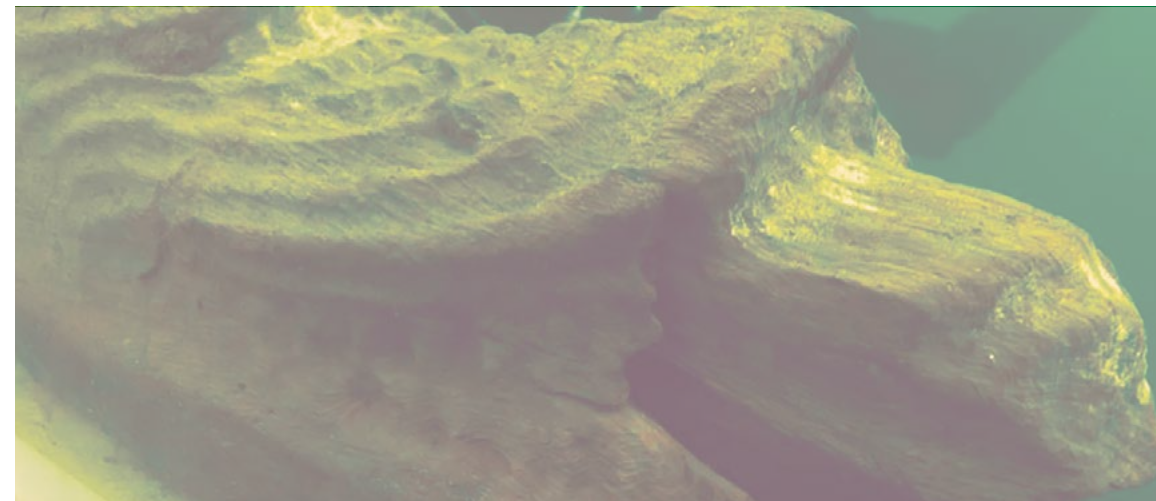
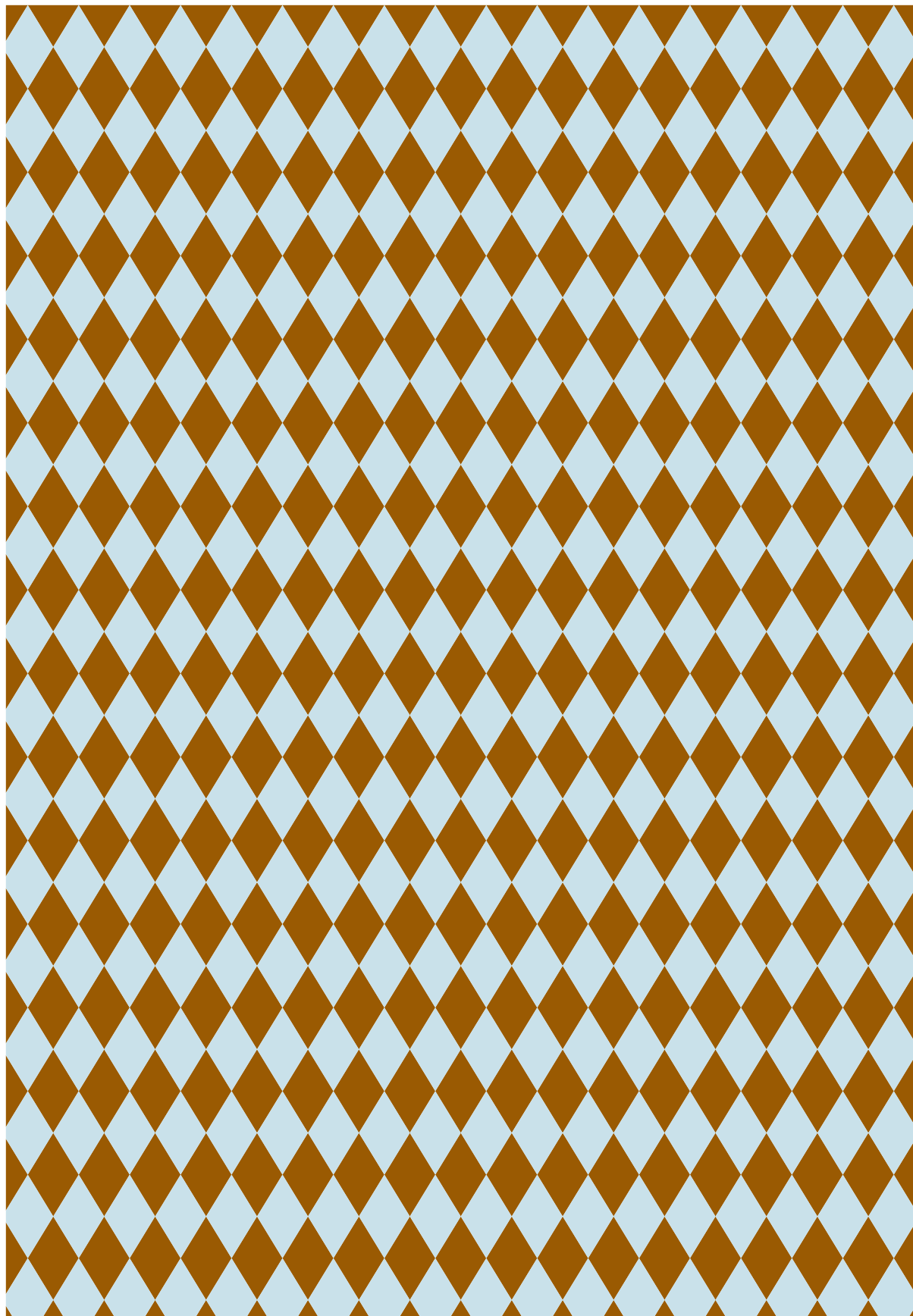
Siiri Irskog

GRIBSHUNDEN 56

Björn Magnusson Staaf

SJÖKATASTROFER OCH BLODBAD 65

FÖRFATTARPPRESENTATIONER 82



Lizette Gradén, Markus Idvall, Björn Magnusson Staaf

Inledning

I september 2019 arrangerade Centrum för Öresundstudier och Forskningsnoden för kulturpolitik och kulturarv, båda vid Institutionen för kulturvetenskaper på Lunds universitet, ett tvärvetenskapligt seminarium om *Gribshunden*. *Gribshunden* är namnet på ett örlogsskepp, tillika den nordiske unionskungen Hans flaggskepp, som år 1495 sjönk utanför Blekinges kust. Detta skepp lade sig till rätta på sjöbotten och glömdes bort under flera århundraden. Det var först för några årtionden sedan som skeppet lokaliserades av dykare och så småningom identifierades av arkeologer. Sedan en tid tillbaka pågår utgrävning av vraket med arkeologer från bland annat Lunds universitet, Södertörns högskola och Stockholms universitet. Skeppets imponerande stävfigur har nu bärgats och konserverats på Nationalmuseum i Köpenhamn. I början av juni 2019 anordnades en "afskibningsevent" på Nationalmuseumskonserveringsavdelning i Brede, där både danska och svenska representanter deltog. Landshövdingen i Blekinge, svenska statens representant, fick äran att avtäcka stävfiguren inför ett femtiotal personer från båda länderna och flertalet institutioner: Nationalmuseum, Nordiska rådet, Blekinge län, kommunerna i Blekinge, museer i Danmark och Sverige, med flera.

Centrum för Öresundsstudier och Forskningsnoden för kulturpolitik och kulturarv har ett genuint intresse för *Gribshunden*, både som historisk företeelse och som ett samtida objekt som sammanför människor i det svensk-danska gränsområdet. *Gribshunden* är relevant både som ett transnationellt fenomen och som ett exempel på hur kulturarv skapas och förändras.

GRIBSHUNDEN SOM ETT TRANSNATIONELLT FENOMEN

Ur Centrum för Öresundsstudiers synvinkel utgör *Gribshunden* ett tacksamt exempel på hur man kan diskutera och kritiskt granska de villkor som nationalism, nationell kultur och identitet ställer i den svensk-danska gränsregionen, i både samtid och historisk tid.

Skeppet sjönk i slutet av 1400-talet. Då var nationsbegreppet egentligen inte aktuellt, men det pågick en maktkamp mellan olika maktintressen i regionen, vilket så småningom ledde till att nationsbegreppet blev fundamentalt. *Gribshunden* gick till botten vid en tid då ett slags för- eller protonationalism bredde ut sig, som ger föränningar om den moderna nationalism som fick sitt genombrott några sekler senare. I vår egen tid – när *Gribshundens* olika delar och partier lyfts upp från havets botten eller undersöks på plats – genomsyrar den moderna nationalismen all vår tillvaro. Den skapar inte minst en till synes naturlig gräns mellan Sverige och Danmark i Öresundsregionen. Samtidigt ställer *Gribshunden*, genom sitt blotta exempel, frågor om hur det blev så här, hur vi fick denna till synes ”naturliga” indelning och avgränsning mellan två nationella gemenskaper i regionen. *Gribshunden* visar hur viktigt det är att problematisera begrepp som nation och region. Det är nödvändigt att betrakta nationella och regionala processer i ett större perspektiv, perspektiv som spänner över kulturer, nationsgränser och även historiska perioder. Förbindelser och flöden i tid och rum förenar regioner och nationer som både kan vara tätt sammanvävda och befinna sig på löst avstånd från varandra. Som en konsekvens av dessa kraftfulla processer tilltar behovet av reflektion. *Gribshunden* utgör på så vis en källa för kunskap som vidgar sig bortom en snäv nationell historieskrivning. Det finns en dubbelhet i *Gribshundens* återuppsykande i historien som utmanar våra gemensamma föreställningar om respektive nations roll i gränsregionen. Platsen för de pågående utgrävningarna förefaller representera vad en av postkolonialismens främsta teoretiker, Homi Bhabha (2004), kallar ett slags ”kulturellt tredje rum” inom ramarna för nationell självförståelse. Det är varken svenskt eller danskt, utan kanske snarare europeiskt, eller rent av universellt. Frågan är då om en övernationell region ska bygga på historiska och kulturella band, eller aktuella strategiska intressen inom ekonomi och politik? Den här inledningen diskuterar *Gribshundens*, och därmed nationernas och regionens, flytande territorialitet utifrån två perspektiv. Dels de institutionella arrangemang där den arkeologiska och kulturhistoriska forskningen och museerna ingår, dels de symboliska värden som alla involverade intressenter knyter till *Gribshunden* och till Öresundsregionen.

GRIBSHUNDEN SOM KULTURARV

Att diskutera ett nyupptäckt skepp som legat på havets botten sedan 1400-talet blir något annat än att diskutera till exempel *Vasa*, vars museum är Sveriges mest välbesökta. Forskningsnoden för kulturpolitik och kulturarv fokuserar på hur kulturarv skapas och hur det kommer till bruk i samhället. När ordet kulturarv används i vardagliga sammanhang brukar det ofta syfta på företeelser som av till exempel myndigheter anses ha kulturhistoriskt värde. Kulturarven kan vara materiella, såsom föremål, byggnader, landskap, klädsel, monument, eller immateriella, såsom berättelser, musik och ljud. Ofta är materiella och immateriella värden sammanflätade i kulturarvet, som i fallet *Gribshunden*, som kan beskrivas som ett materiellt föremål omgivet av många och delvis konkurrerande berättelser.

Under 1990-talet kom ordet kulturarv i ökande utsträckning att användas inom kulturvetenskaplig forskning vid universiteten för att beskriva och analysera nationers, gruppers och individers sätt att identifiera, bevara och använda företeelser ur det förflutna. I Norden genomfördes samtidigt flera kulturpolitiska satsningar som handlade om hur kulturarv kunde berika samhället och vad som borde ingå i kategorin kulturarv (Jacobsson 2014). Gemensamt för alla dessa satsningar var att de inom offentlig sektor och musevärlden väckte frågor om vad som kunde räknas som kulturarv. Inom etnologi och folkloristik samt andra kulturvetenskapliga ämnen väckte satsningarna kritiska frågor om den offentliga kulturarvspolitiken, som tog som utgångspunkt i att företeelser som kategoriserades som kulturarv var ett sätt att bidra till föreställd gemenskap och tillhörighet. Vilka företeelser kom att räknas som kulturarv och vems tillhörighet stod på spel?

När Barbro Klein, ledargestalt inom folkloristik och etnologi, definierade kulturarv som “phenomena in a group’s past that are given high symbolic value and therefore, must be protected for the future” (Klein 2000:25) var det också en uppmaning till forskarsamhället att undersöka hur sådana processer gick till. Hennes europeiska perspektiv knyter an till amerikansk forskning om turism, museer och kulturpolitiska processer, som betonar att kulturarv existerar först när det identifierats och lyfts fram som sådant (Kirshenblatt-Gimblett 1998, Smith 2006). Produktionen av kulturarv kan därför sägas ske på en metakulturell nivå (Kirshenblatt-Gimblett 2004). Kulturarv kan tas i bruk vid olika typer av kulturpolitiska reformer. Urval sker dels av offentliga institutioner, som arkiv och museer, men också av organisationer, företag, familjer och ett flertal andra typer av aktörer. Kulturarv kan även bli ett verktyg i politisk förhandling, när olika grupper tar det förflutna i anspråk för att legitimera sin samtid eller kritisera densamma. När jakten på kulturarvens proveniens fortsätter att frammana föreställningar om geografiska platser som rum för rötter, tillhörighet och gemenskap, även när världen mer än någonsin präglas av migrations- och mobilitetsprocesser, reses också frågor om vem som väljer ut vad och visar upp för vem till vilket pris (Gradén & O’Dell 2019).

Inom den kulturvetenskapliga och historiska forskningen ökade också under 1900-talets sista decennier intresset för hur historieskrivande och historieförmedling använts i samhället med varierande syften, både i det förflutna och i vår egen samtid (Aronsson 2005, 2004). Skeenden i historien, såsom förintelsen, har blivit föremål för olika narrativ, som i sin tur kan knyta an till olika samhällspolitiska strategier och agendor (Karlsson & Zander 2003). Det finns stor överlappning mellan forskningsfälten för historiebrik och kulturarv. Fenomenen som undersöks är ofta snarlika och inte sällan de samma, bland annat har ofta museer stått i fokus. Forskare från olika akademiska discipliner, såsom etnologi och historia, har samarbetat i studier med bäring på både kulturarvsanalys och historiebrik, med särskild uppmärksamhet på kulturarvspraktikers performativa kraft (Aronsson & Gradén 2013, Gradén 2013:189-220, Larsen 2013:73-98). *Gribshunden* kan diskuteras både med hänseende till kulturarvsaspekter och frågor om historiebrik. Fyndet i havet utanför Ronneby aktualiserar ett brett spektrum av frågor om kulturarv,

kulturpolitik och historiebruk, om ansvar och anspråk, om förflyttningar och gränsdragningar, samt om stabilitet och kulturella kopplingar. När *Gribshunden* identifierats som intressant i samtiden och stipulerar möjlig museistatus i framtiden, har vraket redan spunnits in i den metakulturella produktion som Aronsson och Gradén benämner ”a particular cultural practice about cultural practice” (2013:4). Detta är en process där många aktörer i samverkan och genom flera led omvandlar kultur och historia till kulturarv och historiebruk. I fallet *Gribshunden* deltar nationer, regioner, kommuner, privata finansärer och forskare i omvandlingen av ett stycke trä på havsbotten till ett musealt intressant framtidsprojekt. Att deras intressen kombineras i syfte att lära nytt om det förflutna för att påverka framtiden öppnar även upp för forskningsperspektiv som skär över gränserna för olika vetenskapsdiscipliner. *Gribshunden* kan utgöra en källa för kunskap som till exempel arkeologer, etnologer, historiker, konstvetare, idéhistoriker, teknikhistoriker, marinbiologer och ekonomihistoriker kan ösa ur. Forskare från flera av dessa fält har redan engagerat sig i de forskningsprojekt som skapats med koppling till vraket. Texterna i detta nummer av *Gränslös* kommer att spegla delar av denna forskning.

Texterna som följer i detta nummer visar mer specifikt hur viktigt det är att problematisera begrepp som nation och region, men även kulturarv och historia. Annars finns risken att vi bortser från förändrade relationer mellan områden, men också förändrande forskningsförhållanden. Som en konsekvens av förändringsprocesser ökar behovet av jämförande studier och interdisciplinära ansatser. Vi tror att detta nummer i sin enkelhet kan illustrera de möjligheter som står att vinna: nya rön, omtolkningar av tidigare sanningar, liksom alternativa perspektiv på företeelser som tagits för givna och som sätter fördomar på skam.

GRIBSHUNDEN, GRIFFEN, GRIPEN

I ”*Gribshunden* – det sista drakskeppet? Om skeppsarkitektur och symbolik mellan medeltid och nyare tid” tar Niklas Eriksson utgångspunkt i den imponerande stävfigur som har bärgats från vrakplatsen och som är konserverad på Nationalmuseum i Köpenhamn. Vad föreställde och symboliserade stävfiguren? Eriksson beskriver den som ett vidunder eller drakhuvud ”i färd med att sluka en människa som skriker i vild panik”. I sitt bidrag intresserar sig Eriksson för hur stävfigurers motiv och symbolik har förändrats över tid, från vikingatid till tidigmodern tid. Eriksson urskiljer tre faser där *Gribshundens* vidunder eller drakhuvud utgör ett slags mellanperiod mellan vikingatidens motivvärld med djur och fantasiväsen i skeppens för och akter till den tidigmoderna tiden då galjonsfigurer frikopplades från skeppens namn och ofta föreställde lejon eller anspelade på kung och nation.

I två bidrag blir själva arbetet som det innebär att undersöka vraket och att ta till vara fynden som görs på havets botten särskilt tydligt. I det första visar Brett Seymours undervattensbilder från vrakplatsen och Brendan Foleys bildtexter vilka tekniska, ekonomiska och inte minst fysiska utmaningar som kulturarvsproduktion innebär i *Gribshundens* fall.

I Johan Rönnbys ”Furstar, nya skepp och början på det moderna” möter vi *Gribshunden* som marinarkeologiskt fenomen och fynd ur olika synvinklar. Å ena sidan diskuterar Rönnbys den historiska period som *Gribshunden* härrör från, där det bland annat handlar om skeppets kopplingar till händelser i sin egen samtid och omvärld, samt till byggnadstradition och materiella kultur. Å andra sidan berättar Rönnbys om den nutidshistoria som också finns kring *Gribshunden*: från 1970-talets upptäckt av vraket till de marinarkeologiska undersökningar som har gjorts av skeppet under 2013 och 2019.

Det andra bidraget med fokus på vrakets materialitet och tillvaratagande är David Gregorys, Kristiane Strætkverns och Poul Jensens ”From wet to dry. The assessment and conservation of the *Gribshund* Figurehead”. I detta bidrag får vi initierade beskrivningar av den konserveringsprocess som *Gribshundens* stävfigur har genomgått på Nationalmuseum i Köpenhamn.

I Siiri Irskogs ”*Gribshunden*. Ett flaggskepp för historia och framtid” sätts det nyupptäckta skeppsvraket in i sin nuvarande kontext med museiplaner och urban/lokal utveckling. Det finns förväntningar på att de marinarkeologiska upptäckterna och undersökningarna ska kunna ligga till grund för en positiv utveckling i Ronneby kommun. Ett framtida museum med kung Hans skepp *Gribshunden* som grundval förväntas bli ett tillskott för staden och dess invånare. Kulturens och kulturarvets värde kommer i fokus och öppnar för social och ekonomisk utveckling och förändring i staden.

I Björn Magnusson Staafs ”Sjökatastrofer och blodbad. En essä om historia och minneskultur” får vi inledningsvis ta del av en rekonstruktion av vad som sannolikt hände den där dagen eller dygnet 1495 när *Gribshunden* sjönk till botten utanför Ronnebys kust. Magnusson Staaf vill med utgångspunkt i denna beskrivning inte fastslå något faktiskt händelseförlopp, utan snarare inleda en diskussion kring samspelet mellan minneskultur, fantasi och källkritik när historiska händelser uppmärksammas och (åter)skapas. I slutet av sin text, som har ett drygt 500-årigt tidsperspektiv, för Magnusson Staaf ett resonemang kring hur det nutida Ronneby, utifrån frågor om kulturella och kommunikativa minnen, kan förhålla sig till sin unika historia som också är globalt intressant och som inbegriper inte bara *Gribshunden* 1495 utan också Ronneby blodbad 1564.

REFERENSER

- Aronsson, P. (2004). *Historiens närvaro*. Växjö: Kulturföreningen Memoria
- Aronsson, P. (2005). *Historiebruk. Att använda det förflutna*. Lund: Studentlitteratur
- Aronsson, P. & Gradén, L. (red.) (2013). *Performing Nordic Heritage: Everyday Practice and Institutional Culture*. Ashgate: Farnham
- Bhabha, H. (2004). *The Location of Culture*. London: Routledge
- Gradén, L. (2013). Performing Nordic Spaces in American Museums. Gift Exchange, Volunteerism and Curatorial Practice. I Aronsson, P. & Gradén, L. (red.) *Performing Nordic Heritage. Everyday Practice and Institutional Culture*. Ashgate: Farnham

- Gradén, L. & O'Dell, T. (2019). Hip Heritage and heritage pasts. Tensions When Re-Fashioning Institutional Culture. I Ekström, K. M. (red.) *Museum Marketization. Cultural Institutions in the Neoliberal Era*. London: Routledge
- Jacobsson, B. (2014). *Kulturpolitik. Styrning på avstånd*. Lund: Studentlitteratur
- Karlsson, K-G. & Zander, U. (2003) *Echoes of the Holocaust. Historical Cultures in Contemporary Europe*. Lund: Nordic Academic Press
- Kirshenblatt-Gimblett, B. (1998). *Destination Culture. Tourism, Museums and Heritage*. Berkeley: University of California Press
- Kirshenblatt-Gimblett, B. (2004). Intangible Heritage as Metacultural production. *Museum International* 56 (1)
- Klein, B. (2000). Folklore, heritage politics and ethnic diversity. I Anttonen, P. J., Siikala, A-L., Mathisen, S. & Magnusson, L. (red.) *Folklore, Heritage Politics and Ethnic Diversity. A festschrift for Barbro Klein*. Botkyrka: Mångkulturellt centrum
- Larsen, H. P. (2013). A Windmill and a Vikinghjem. The importance of Visual Icons as Heritage Tropes among Danish-Americans. I Aronsson, P. & Gradén, L. (red.) *Performing Nordic Heritage: Everyday Practice and Institutional Culture*. Ashgate: Farnham
- Smith, L. (2006). *The Uses of Heritage*. Hoboken: Taylor & Francis

BILDMATERIAL

Fotografi på sida 5 detalj ur fotografi av Ingemar Lundgren, Ocean Discovery/Blekinge museum



Niklas Eriksson

Gribshunden – det sista drakskeppet?

OM SKEPPSARKITEKTUR OCH SYMBOLIK MELLAN MEDELTID OCH NYARE TID

Vidundret grimaserar likt en ilsket mörande hund, samtidigt som det slukar en människa. Den säregna skulpturen återfinns längst ut på en kraftig balk av ek och är ett av de märkligaste fynd som hittills bärgats från *Gribshunden*. Fyndläget liksom urtag för inpassning av anslutande konstruktionsdetaljer visar att balken ingått som en bärande del i förkastellet, en plattform som vilade ovanpå och sköt ut framför förstäven. Under strid inrymde förkastellet soldater som skulle attackera och springa ombord på fientliga skepp. Skulpturens placering motsvaras av senare tiders galjonsfigurer. Rent stilmässigt påminner skulpturen om de vidunder som återfinns på medeltida dopfontar, kapital och liknande kyrkliga sammanhang. Skulpturer som inte sällan uppträder med en förtappad syndare i gapet.

Kunskapen om senmedeltida fartygsdekorationer är förvånansvärt begränsad. Forskningsinsatserna tycks ha riktats antingen mot på äldre skepp där de vikingatida drakskeppen intar en särställning, eller de rikligt skulpturtyngda regalskeppen från tidigmodern tid. De medeltida stävskulpturerna befinner sig därmed i ett obelyst och obeforskat mellanrum. Sannolikt beror detta på avsaknaden av bevarade exemplar. Skulpturen från *Gribshunden* är den enda kända i sitt slag.

Den här artikeln syftar till att beskriva hur stävfigurernas motiv och symbolik förändras från vikingatid till tidigmodern tid. Utgångspunkten är själva motiven, men den bakomliggande symboliken samt orsakerna till varför dessa förändras kommer även i viss utsträckning att beröras. Hur förhöll sig egentligen stävprydnadernas symbolik till själva fartyget och i vilken utsträckning syftade de på dem som ägde och brukade skeppen i sin maktutövning? Var hör monstret från *Gribshunden* hemma i denna utveckling?



En i panik skrikande människa sitter fastklämd mellan odjurets käftar. Foto: Niklas Eriksson



Profilbilden visar med rött var på Gribshunden den skulpterade balken var placerad.
Fotogrammetri: Ingemar Lundgren, Illustration: Niklas Eriksson

Framställningen och slutsatserna ska betraktas som preliminära och jag är väl medveten om att ämnet knappast är uttömt i och med denna text. Fördjupade studier skulle tvivelsutan bringa ytterligare aspekter i dagen.

DRAKHUVUDEN I SAGOR

Det tycks ligga nära till hands att betrakta fartyg och båtar nästan som levande väsen. Åtminstone har sedvanan att förse förstävur med ett huvud och akterstävur med en svans eller stjärt, så att hela farkosten liknar ett djur eller en fantasivarelse, väldigt lång kontinuitet. Skeppen på Skandinaviens hällristningar är välkända och företeelsen kan iaktas på olika håll över nästan hela världen.



Skulpturen från *Gribshunden* påminner om de vidunder som återfinns i medeltida kyrkor. Exempler här är från Alskog respektive Bunge kyrka på Gotland. Foto: Niklas Eriksson

Två välkända drakhuvuden påträffades i en belgisk flod på 1930-talet och förvaras numera i British museum. De antogs först vara vikingatida men kol 14 analys har visat att de tillverkades under romersk järnålder (Nerman 1942:64-66; Kalmring & Holmquist 2018:749 med referenser). Från vikingatiden finns skriftliga källor som omtalar skepp med just löstagbara stävdekorationer i form av drakhuvuden som hade magiska egenskaper. Enligt den isländska *Landnámabók* skulle de skrämmande huvudena tas ner när skeppen närmade sig land för att inte uppröra och skrämma landvättarna (Strinnholm 1836:568; Kalmring & Holmquist 2018:749).

Fragment av stävfigurer har påträffats i båtgravar. Men då organiskt material ofta bevaras dåligt i jord består materialet av enstaka metallförstärkningar som blivit kvar sedan den skulpterade träfiguren multnat bort. Ett välkänt exempel är de smidda lockar som utgjort man i nacken på det så kallade Ladbyskeppets stävfigur (Kalmring & Holmquist 2018 med referenser).

Heimskringla som nedtecknades av Snorre Sturlasson under 1200-talet ger vissa upplysningar om hur stävfigurernas motiv liksom hur man tänkte och associerade kring skeppens utseende. Skeppet som Olav Tryggvasson (kung av Norge 955-1000) erövrade från Röde den ramme, liknas vid en drake. ”I fören satt ett drakhuvud och i aktern en krok som i spetsen var formad som en fiskstjärt och både den och drakhalsen och hela stäven var inlagd med guld. Kungen kallade skeppet Ormen, för när seglen var i luften skulle de vara som drakens vingar” (Sturlasson 2018:270-272).

Senare lät Olav Tryggvasson bygga ett ännu större skepp som också fick namnet *Ormen*. Men eftersom det var större och längre kom det att kallas *Ormen Långe*. Föregångaren fick tillnamnet *korte*. Med ett förgyllt huvud i fören och en stjärt i aktern kom det avlånga skrovet att uppenbara sig som en lång simmande sjöorm (Sturlasson 1919:365-7).

En annan norsk kung Olav Haraldsson är för eftervärlden mer känd som Olav den helige. Han regerade 1015-1028 och hade ett skepp som kallades *Visund*, vilket är synonymt med *Visent*. I fören ska *Visund* ha haft ett stort buffeloxehuvud (Sturlasson 1922:321-25). Skeppet överlevde helgonkungen och gick i arv till hans son Magnus den gode. I hans saga berättas att *Visund* i likhet med *Ormen Långe*, hade en stjärt i aktern och att båda ”nackarna”, vilket förmodligen syftar på buffelhuvudets hals och en del av stjärten, var belagda med guld.

Utöver *Visund*, eller *Visunden*, hade Olav Haraldsson ett skepp som kallades *Karlshaufdi* (Karlshuvud) eftersom dess stävprydnad bestod av ett kungahuvud. Olav hade själv skurit figuren som senare kom att återanvändas på andra skepp (Sturlasson 1922:63-7).

De båda ormarna korte och långe, liksom *Visund* och förmodligen även *Karlshuvud*, liknades alltså vid levande varelser eller djur, gärna ormar eller drakar. En vanligt förekommande synonym för krigsfartyg var ”drakskepp”, eller helt kort ”drake”, en egenskap som alltså förstärktes genom att förse dem med skulpterade figurer.

Drakar, gripar och andra mytologiska fantasiväsen lånar kroppsdelar från olika arter och förenar dem utan hänsyn till donatordjurens storlek. Fågelklor, fiskfjäll, krokodilgap, ödle kropp och fladdermusvingar bildar fasansfulla hybriddjur. Kombinationen drake och skepp är ytterligare en hybridisering mellan ett övernaturligt fantasiväsen och en av människan framställd maskin. Drakskeppet blir som en levande varelse där skrovet är kroppen och stävfiguren utgör huvudet.

OLAVS OCH HARALDS KAPPSEGLING

Såväl verkliga existerande djur som fantasivarelser tillskrivs roller och karaktärer med vissa särskilda egenskaper (se t ex Eriksson 2009). Vikingaskeppens namn uttrycks genom stävprydnaderna och sammanflätas med själva fartygets personlighet. Det namngivande djurets karaktär spiller över på skeppet. Fenomenet illustreras i en välkänd berättelse där Olav Haraldson kappseglade med sin halvbroder Harald Hårdråde om Norges krona. De hade kommit överens om att den som seglade snabbast till Trondheim skulle bli kung. Olav lät Harald överta hans snabba skepp *Ormen*, medan han själv skulle segla med det långsammare skeppet *Oxen*. ”Saa tag du Ormen hin glade, og jeg tager Oxen hin lade”, som det heter i en medeltida ballad om kappseglingen (*Sankt Olavs kappsegling*, vers 10). Mirakulöst nog anlände Olav Trondheim före halvbrodern och vann kronan, trots att han alltså hade det långsammare skeppet.



Albertus Pictors framställning av St Olofs och Harald Hårdrådes kappsegling ombord på skeppen *Ormen* respektive *Oxen* i Ösmo kyrka. Även om det hela ska ha utspelat sig i början av 1000-talet så är de avbildade skeppen helt tydligt senmedeltida och samtida med såväl Albertus Pictor själv som med *Gribshunden*. Foto: Niklas Eriksson

St Olof-legenden blev väldigt populär i Norden och kappseglingen är motiv som återkommer i många olika sammanhang, inte minst i kyrkmålningar och altarskåp (Lidén 2016). Ett fint exempel har målats av Albertus Pictor i Ösmo kyrka söder om Stockholm. Då han var verksam under de sista decennierna av 1400-talet och dog 1509 är framställningen någotsånär samtida med *Gribshunden*.

Även om den synnerligen produktive Albertus avbildade helgonberättelser, scener ur bibeln och liknande händelser som ägt rum för länge sedan, så är föremålen som personerna håller i händerna liksom kläderna – rekvisitan om man så vill – samtida med Albertus själv.

På liknande sätt har fartygen senmedeltida drag som stävroder, kastell och märskorgar i masterna. Genom stävprydnaderna tar man dock inte miste på vilket skepp som är den snabba *Ormen* och vilket som är den långsamma och lite sävligare *Oxen*. Men eftersom både Olav och Harald i Albertus framställning färdas ombord på medeltida skepp, med platt akterspegel, stävroder och akterkastell, så saknar fartygen den orm- eller fiskstjärt som beskrivs i sagorna. Orm- respektive oxsymboliken inskränker sig till den förliga delen av skeppet, vilket i sig är ett uttryck för att en förändring i symboliken är på gång.

DRAKAR UTAN NAMN

Det finns åtskilliga bilder och även några modeller som visar stora skepp med utskurna drakhuvuden under senmedeltiden och även en bit in på 1500-talet. Hur dessa skulpturer förhåller sig till skeppens namn och identitet är något oklart. Intrycket är att kopplingen mellan stävfiguren, skeppets namn och vad man kunde kalla "skeppets personlighet" inte är lika självklar som tidigare. Kanske hänger det samman med namnskicket på medeltida skepp som i vissa fall uppkallades efter bibliska figurer.

De senmedeltida skeppen saknar såväl arkitektoniska som skulpturala element för att gestalta en drakes stjärt. Att döma av medeltida bilder och modeller kom det draklika att succesivt begränsas och reduceras till den förliga delen av skeppet, ett förhållande som kan iaktas på såväl den i trä utförda Matrômodellen från Katalonien (jfr de Meer 2009) som de förgyllda bordprydnader och "conversation pieces" som framställdes under decennierna kring sekelskiftet 1500 (se t ex Springmann 2018, samt British museum som har flera i sina samlingar).



På Sjöfartsmuseet i Rotterdam förvaras denna ursprungligen katalanska modell av ett skepp från 1400-talets mitt. I likhet med andra samtida skepp har den så kallade Matarômodellen ett drakhuvud som skjuter fram under förkastellet. Foto: Sandra Voogt



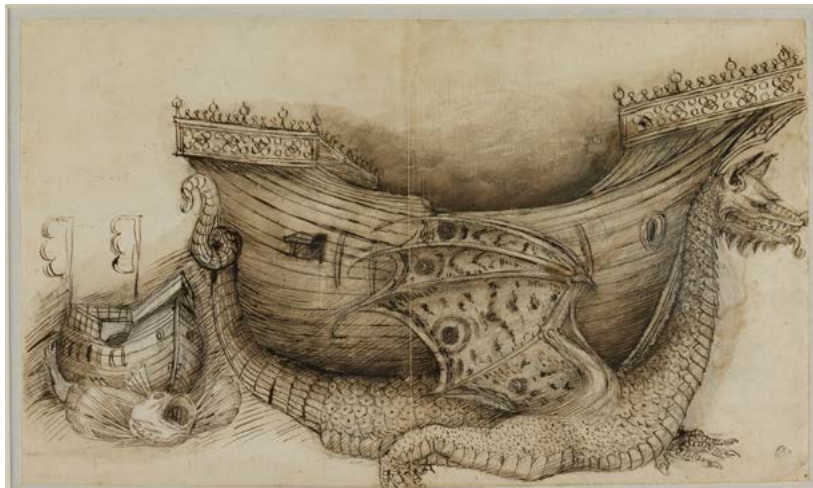
På Schlüsselfeldmodellen som tillverkades 1503 är draken på väg ut ur skeppets för medan skeppets akter saknar mer drakliknande ornament. Foto: Germanisches Nationalmuseum



Försilvrad bordsdekoration från omkring 1530. Utmed förstäven och under förkastellet återfinns en drake som krampaktigt klamrar sig fast. Foto: The British Museum

Det fanns säkerligen många olika sätt att tänka kring skepp som mer eller mindre besjälade djur eller fantasiväsen under medeltiden men tyvärr har jag inte påträffat några mer handfasta uppgifter om detta. Däremot finns några illustrationer som förmodligen illustrerar något slags besjälat skeppsväsen. I Louvren i Paris finns en samling teckningar som kallas *Codex Vallardi* och som utförts av Antonio di Pucci Pisanello (före 1395-1455). Pisanello har gjort flera teckningar av skepp varav några som bärs fram av djur eller odjur, vanligtvis drakar men i ett fall även en stor fisk.

Tyvärr saknas anteckningar och kommentarer som avslöjar hur Pisanello tänkte kring motiven, men det förefaller onekligen som att han såg en koppling mellan den skepps-bärande draken och stävfiguren. De skepp som rider på drakar har nämligen avbildats utan stävfigur. Pisanello tecknade flera mer naturalistiska skeppsmotiv. Dessa fartyg som inte bärs fram av drakar eller monstruösa fiskar, avbildas med den mer eller mindre obligatoriska drakskulpturen i fören. Min tolkning är att Pisanello tänker sig stävfigurerna som uttryck för dessa skeppsbärande monster och att de gestaltar ett väsen som han föreställde sig fanns *inneboende i skeppet*.



Antonio di Pucci Pisanello gjorde flera skisser av skepp som bärs fram av olika väsen. I det flesta fall rör det sig om drakar men ett skepp färdas ovanpå en stor fisk. Skeppen som färdas på en drakes rygg saknar drakhuvud, medan de som inte avbildats på detta sätt har de under 1400-talet till synes obligatoriska drakarna i förkastellet. Foto: Musée du Louvre

NÄR VARELSERNA KRYPER UR SKEPPET

Under 1500-talet sker ett tydligt trendbrott inom skeppsdekoren genom att stävprydningarnas motiv separeras från skrovet. I England finns ett intressant dokument som kastar visst ljus över detta. Under 1540-talet sammanställde Anthony Anthony, som arbetade med administrationen för Henry VIII:s flotta, en illustrerad materieförteckning. Förteckningen är numera känd som Anthonyrullen och innehåller bilder av 58 skepp samt uppgifter om deras besättning, antal kanoner och liknande. Bilderna utgör individuella skeppsporträtt även om framställningarna är långt ifrån naturtrogna. Upphovsmannen har lagt sig vinn om att avbilda vissa karaktäristiska detaljer och igenkänningstecken. Rigg, kanonportsarrangemang och kastell är individuellt tecknade även om framställningen understundom är schematisk för att inte säga naiv.

Fyra av skeppen är ritade med någon form av stävfigur som anspelar namnet. Det största skeppet *Harry* [Henry] *Grace à Dieu*, avbildas med en förgylld kungakrona längst ut på ett väldigt långt bogspröt (Knighton & Loads 2000; Pulvertaft 2016).



Galleasserna *Salamander* (överst) och *Unicorn* (nederst) har avbildats i förteckningen Anthony Roll vid 1540-talets mitt. Notera ödlan respektive enhörningen som i helfigur står och balanserar på rammen i skeppets för. Den namngivande skulpturerna har krupit ut ur skeppet. Foto: Laurence H. Pordes, original av Anthony Anthony

Bland de större skeppen återfinns även *Mary Rose*, ett skepp som byggdes 1510 och som förläste 1545, kort efter att det avbildats till Anthonys rulle. Högst upp på förkastellet återfinns en ros som förutom att antyda skeppets namn även är symbolen för Tudorätten. Vraket efter *Mary Rose* grävdes ut och bärgades 1982. Vid förnyade undersökningar på

vrakplatsen 2003-2005 påträffades fler delar av förkastellet, däribland ett 130 centimeter långt timmer med vad som tolkats som en rund skulpterad Tudorros i dess ena ände. Ett fynd som stämmer väl överens med hur namnsymbolen framställts av Anthony Anthony (Pulvertaft 2016:331-5).

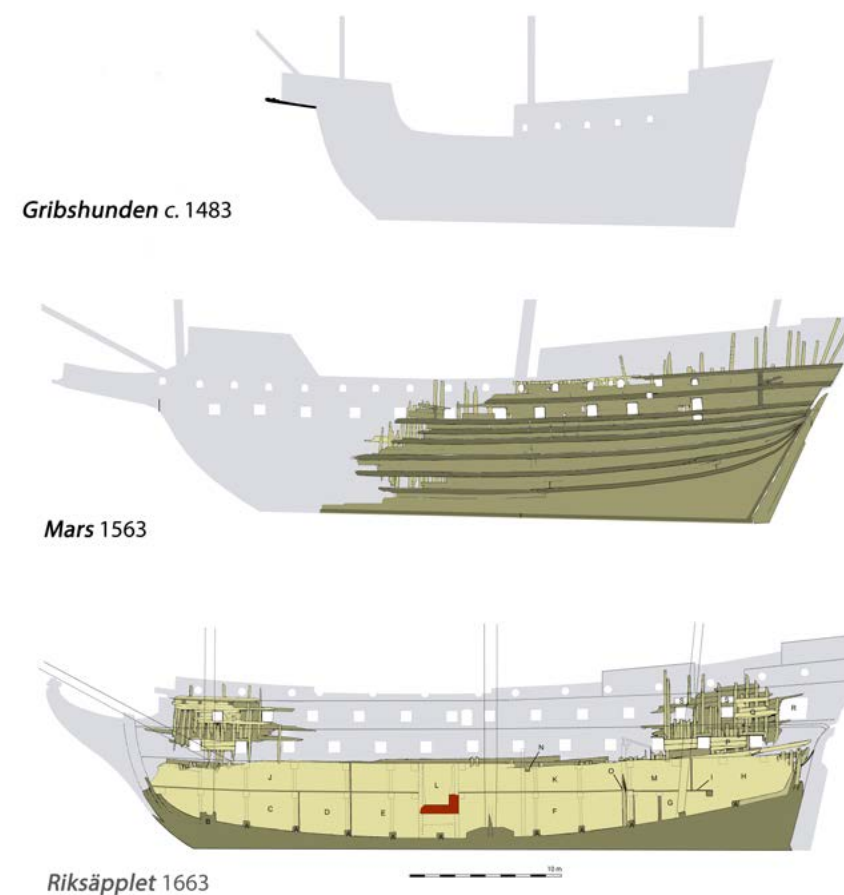
I Anthonyrullen avbildas även de mindre krigsfartygen *Salamander* och *Unicorn*. De var så kallade galeasser huvudsakligen ämnade för att seglas men som även kunde förflyttas med åror om så krävdes. *Salamander* hade ursprungligen byggts i Frankrike men kommit till Skottland som en gåva. Fartyget erövrades av engelska flottan tillsammans med *Unicorn* år 1544 (Laughton 1925:66; Bennel 2000:37). Mot bakgrund av hur stävfigurer framställs i norrön litteratur och med exempelvis Pictors bilder av skeppen *Oxen* och *Ormen* på nähinnan, kunde man ju förvänta sig att *Salamander* och *Unicorn* skulle avbildas med ett huvud från en ödla respektive en vit hornförsedd häst i fören. Men i stället har de båda galleasserna en grön salamander respektive en vit enhörning som i helfigur balanserar på den i fören utskjutande rammen. Skeppets väsen har ömsat skinn. Salamandern och enhörningen har *klivit ur* skrovet. Från omkring 1500-talets mitt blir det alltmer sällsynt med djur-, människo- eller monsterhuvuden i fören. Inget av skeppen i Anthonys rulle har sådana stävprydnader.

Förskjutningen och ommöbleringen av symboler i skeppens exteriör innebär en ny motivrepertoar. Skeppets namn uttrycktes även fortsättningsvis i skulpterade eller påmålade symboler. Men, när skeppens arkitektur ändrade form så flyttade namnsymbolerna från förstaven till skeppens akterspegel (se även Eriksson 2014). Ett välkänt exempel är att Gustav Vasa år 1559 befälde att "(...) vi se gärna att den store kravel [stort skepp], som vi ska kalla Elefanten, måste å det snaraste bli tillpyntad och med alla görningar färdig, och vore det oss icke obehagligt, att i ville låta måla däruppå en elefant, så ståtlig som målaren kan göra" (RR 1559-06-01, fol. 77).

Denna såväl symboliska som stilmässiga förändring äger rum parallellt med att allt större, specialbyggda krigsfartyg introduceras i tidigmoderna nationella flottorganisationer (se översikt hos Glete 1993; 2010). Med en längd över stäv som uppskattas till 30-32 meter var *Gribshunden* i slutet av 1400-talet ett imponerande stort fartyg (Eriksson 2015:27; 2019a:86). Men vid jämförelse med de stora skepp som byggdes under följande århundrade var kung Hans skepp ganska litet. Arkeologiska undersökningar av Erik XIVs skepp *Mars*, som sjösattes omkring åttio år efter *Gribshunden*, visar att det mätte omkring 44 meter över stäv (Eriksson 2019b).

FLYTANDE PALATS

Under 1600-talet nådde de seglande krigsfartygen sin slutgiltiga form, med tre master och rader av mynningsladdade kanoner i portar utmed skrovets sidor; en grundkonstruktion som skulle bestå fram till 1800-talets mitt då de ersattes av ångdrivna plåtfartyg med roterande kanontorn.



Den skeppsarkitektoniska utvecklingen från slutet av medeltiden fram tills 1600-talets mitt illustrerad genom tre östersjövrak. *Gribshunden* var ett stort skepp i slutet av medeltiden men väldigt litet i jämförelse med bjässar som *Mars* som byggdes endast 80 år senare. Illustration: Niklas Eriksson

Från 1600-talet finns förhållandevis gott om källor i form av såväl bilder som nedtecknade beskrivningar av dekorationer. Vrakfynd som regalskeppen *Vasa*, *Kronan* och *Riksäpplet* ger värdefulla inblickar i de tidigmoderna skeppens skulpterade motiv (Se t ex Soop 2007; Einarsson 2016; Eriksson 2017).

Sedan namnsymboliken flyttat till akterspegeln seglade de allra flesta av Europas krigsfartyg omkring med ett lejon som galjonsfigur. I Sverige, Danmark, England och Frankrike försågs de allra största, mest prestigefulla skeppen med lite mer individuella galjonsfigurer som uttryckte kluriga och noga övervägda symboliska budskap som glorifierade nationen, den regerande dynastin och deras politiska ambitioner (Eriksson; under publicering).

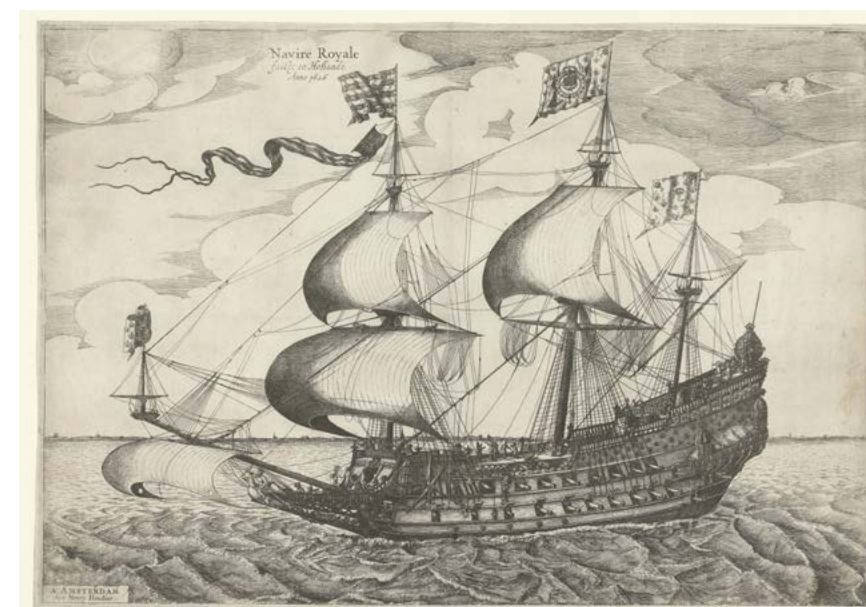
Som exempel kan nämnas det engelska skeppet *Royal Prince* som byggdes på initiativ av Jacob I och sjösattes 1610. Till skillnad från medeltida fartyg eller de stora skepp som byggdes under 1500-talen, där merparten av dekoren tycka ha varit målad och endast ett mindre antal betonats genom utskuren relief, var *Royal Prince* i stor utsträckning utstyrd med skulpturer som indelade skrovet i olika fält. I dessa förekom heraldiska vapen, fantasifulla sjöväsen och uppsättningar av korslagda musköter, fanor, sköldar och hillebarder som målats eller skurits i grund relief. Prinsen som åsyftas i skeppets namn var tronföljaren Henrik, vars initialer H P – *Henricus Princeps* – återfanns på flera ställen i exteriören.

En drake ingår faktiskt i *Royal Princes* galjonsfigur, men den avbildas i en scen där den nedsablas av Englands nationalhelgon S:t George. Galjonsfiguren anspelar således på nationen snarare än på skeppets namn (Pett & Perrin 1918:208-210; Laughton 2001:67, översikter i Soop 2007 eller Peters 2013).

Skeppet som kom att överträffa *Royal Prince* hette *Sovereign of the Seas* och sjösattes 1637 och är känt som världens genom tiderna mest kostsamt dekorerade fartyg. Större delen av skrovet var draperat med skulpturer som dessutom var helt och hållet förgyllda. Här föreställde galjonsfiguren kung Edgar, som regerade 959-975, och som anses vara den som enat England. Med draget svärd rider kung Edgar på en häst som trampar ner de sju kungar, som Edgar besegrat innan han kunde titulera sig ”Lord of the four Seas”, ett epitet som rimmade väl med den då regerande kungen Charles I ambitioner (Redding 2018).

På flottbaser på andra sidan Engelska kanalen fanns skepp med liknande symboler i galjonen. Franska flottans största skepp hade galjonsfigurer som på olika sätt förknippades med den regerande kungen Ludvig XIII. Det största skeppet *La Couronne*, som för övrigt byggdes med ambitionen att överträffa *Royal Prince*, hade en skulpterad Herkules som kämpade mot hydran som galjonsfigur. Vid tidpunkten användes motivet för att högtidlighålla Ludvig XIII seger mot Huguenotterna vid staden La Rochelle år 1627 (Soop 1978: 23; 2007: 67; Redding 2018:417). Ett annat av Ludvig XIII:s skepp, *Saint Louis*, hade en galjonsfigur i form av den romerska guden Jupiter. Jupiter var inte bara gudarnas konung utan även himlens gud. Galjonens Jupiter avporträtteras med krona, ridandes på en örn och med en åskvigg i handen (Soop 2007:68). Här är det återigen Ludvig XIII som åsyftas och han lät sig i flera sammanhang liknas vid och avporträtteras som just Jupiter, iklädd romerskinspirerad rustning tillsammans med örnen och åskviggen.

Konsthistorikern Hans Soop har föreslagit att regalskeppet *Vasas* galjonslejon, som håller upp en sköld med Vasakärven, kan ha varit tänkt som en anspelning på Gustav Adolf som Lejonet från Norden (Soop 1978:127-28; 2007:80-1). Det skulle gå att rada upp många, många fler exempel på tidigmoderna galjonsfigurer som på olika sätt anspelar på kungen och nationen.



Det franska skeppet *Saint Louis* (nederst) har en galjonsfigur i form av den romerska guden Jupiter som rider på en örn med en åskvigg i handen. Skeppets ägare Ludvig XIII (överst) lät sig avbildas med liknande attribut. Övre bild: Royal Collections London. Nedre bild: Rijksmuseum Amsterdam

STÄVFIGURERNAS TRE FASER

Mellan vikingatiden och 1600-talet har det alltså skett en förskjutning av stävfigurernas motiv och symbolik. För att hådra detta kan utvecklingen beskrivas som tre faser.

I den första fasen består stävprydningen av ett skulpterat huvud som hänger ihop med motsvarande ornament i skeppets akter. Dekorationerna gör att skeppet, med lite god vilja, framstår som ett djur eller fantasiväsen; en sjöorm som kan ha lite olika huvuden beroende på namn, skeppets karaktär, eller kanske till och med hur de uppfattade dess personlighet. Denna form av utsmyckning tycks ha förekommit under lång tid och är bland annat känd från den norröna litteraturen (se t ex Falck 1995:45-59).

Även de hög- och senmedeltida skeppen har drakhuvuden som skjuter fram under de höga förkastellen. De saknar dock drakstjärt varför de ”djuriska” karaktärsdragen inskränker sig till den förliga delen av skeppet. Kopplingen mellan skeppets namn och stävfiguren finns förvisso representerad under hela medeltiden genom bland annat framställningar av St Olofs kappsegling. Men just det motivet ska nog betraktas som ett undantag. Motivet illustrerar en berättelse som ägde rum under vikingatiden, varför de båda skeppen *Ormen* och *Oxen* utgör anakronistiska fantasifoster.

Det går dock inte att komma ifrån att medeltida bilder av krigsfartyg avbildar drak- eller monsterhuvuden på i princip varje förkastell. Men att dessa skulle representera skeppets namn rimmar illa med namnfloran på medeltida skepp. Det är inte helt ovanligt att de bär helgonnamn. Samtidigt som *Gribshunden* hade kung Hans skepp som hette *Svanen*, *David* och *Christoffer*. Han byggde senare skeppen *Engelen* och *Maria* – figurer som sällan avporträtteras som drakar! Under hög- och senmedeltiden tappar det således det skulpterade huvudet kopplingen till skeppets specifika namn. Att medeltida skeppen ändå alltså förses med drakhuvuden framstår därför som en slentrianmässig reminiscens från äldre tiders skepp. Kanske fanns det en uppfattning att skeppen hade ett inneboende väsen. Pisanellos skisser indikerar eventuellt detta.

Den medeltida namnfloran skvallrar om att skeppen inte ansågs förkroppsliga sjöormar, drakar eller liknande djur. Huruvida det bottnar i en förändrad världsbild under medeltiden återstår fortfarande att undersökas. En del av förklaringen ska nog sökas i de skeppstekniska innovationer som introduceras under samma tid. Ett långsträckt vikingaskepp påminner lite grann om en stor sjöorm. Under senmedeltiden när krigsfartygens skrov ändrade form, byggdes kortare, bredare och med höga för- och akterkastell, så försvinner dessa likheter. När de dessutom försågs med flera master fick de förhållandevis korta knubbiga senmedeltida ”drakarna” dessutom tre par vingar! Drakens huvud fanns dock kvar av slentrian under hela medeltiden.

I den tredje fasen har stävfiguren blivit en galjonsfigur. Motivet är oftast helt frikopplat från skeppets namn, vilket i stället återfinns på akterspegeln – det tidigmoderna skeppets praktfasad. Under 1600-talet har det medeltida drakhuvudet ersatts av lejonfigurer även

om de allra största krigsfartygen hade skulpterade motiv som genom kluriga allegorier anspelade på nationen och den regerande kungliga dynastin. Endast i enstaka fall antydde de skeppens namn.

VAD AVBILDAR SKULPTUREN FRÅN GRIBSHUNDEN?

För att återvända till den bärgade skulpturen från *Gribshunden*. I de flesta källorna kallas kung Hans skepp för *Gripen*. Det är egentligen bara under sista året som fartyget kallas vid det egendomliga namnet *Gribshunden* (Sjöblom 2015:40). En grip är en hybrid som förenar en lejonkropp med ett örnhuvud. De kan se ut på lite olika sätt men blandningen örn och lejon är alltid densamma (Eriksson 2009:168; Lavér 2017:10).

Monsterskulpturen från *Gribshunden* motsvarar således inte alls hur gripar brukar framställas. När antikens fabeldjur plockas upp på nytt under senmedeltiden och renässansen, så stöps de i vissa fall om för att passa den kristna idévärldens ideal. Avbildningar kan i vissa fall bygga på andra- eller tredjehandsinformation (jfr Lavér 2017:3). Det har tidigare föreslagits att detta kunde vara en förklaring till varför den bärgade stävfiguren inte alls liknar en grip (se t ex Eriksson 2019a:11). Det troligaste är dock att den bärgade skulpturen ska härledas till drakhuvudena i fas två ovan, alltså mer eller mindre slentrianmässiga framställningar av drakliknande monster i skeppets för. Det är dock mycket troligt att fartyget haft en antingen målad eller skulpterad grip någon annanstans på skrovet. Kanske ligger den i så fall kvar därnere i botten sedimenten och väntar på att bli upptäckt.

REFERENSER

- Bennel, J. (2000). The Oared vessels. In Knighton, C. S. and D. M. Loades (eds) *The Anthony Roll of Henry VIII's Navy*. Farnham: Routledge
- De Meer, S. (2009). The Mataró-model. World's oldest ship model yields its secrets. *Maritime History, the scale model as reconstruction* 7
- Einarsson, L. (2016). *Regalskeppet Kronan. Historia och arkeologi ur djupet*. Lund: Historiska media.
- Eriksson, B. (2009). *Bestiarium. En medeltida djurbok*. Stockholm: Dialogos Förlag
- Eriksson, N. (2014). Seglande halsgavelhus. Om skulpturer på flöjtskepp i Sverige och Nederländerna under tidigmodern tid. *Historisk tidskrift*, 134 (3)
- Eriksson, N. (2015). Skeppsarkeologisk analys. I Rönby, J. (red.) *Gribshunden (1495), Skeppsvrak vid Stora Ekön, Marinarkeologisk undersökning 2013–2015*. Blekinge museum rapport 2015:21
- Eriksson, N. (2017) *Riksäpplet. Arkeologiska perspektiv på ett bortglömt regalskepp*. Lund: Nordic Academic Press
- Eriksson, N. (2019a). Gribshunden. Vraget af kong Hans'skib. *Skalk* nr 2
- Eriksson, N. (2019b). How large was Mars? An investigation of the dimensions of a legendary Swedish warship, 1563-64. *The Mariner's Mirror* 105 (3)

- Eriksson, N. (under utgivning, 2020). Maktanspråk snidade i trä. Skulpterad symbolik på 1600-talskepp. I Forssberg, A. M. (red) *Skulpturerna på Vasa. En berättelse om makt*. Stockholm: Vasamuseet
- Falck, H. (1995 [1912]). *Fornnordisk Sjöfart*. Skärhamn: Båtdokgruppen
- Glete, J. (1993). *Navies and nations. Warships, navies and state building in Europe and America, 1500-1860. Vol. 1-2*. Stockholm: Almqvist & Wiksell International
- Glete, J. (2010). *Swedish Naval Administration 1521-1721. Resource Flows and Organisational Capabilities*. Brill: Leiden & Boston.
- Kalrmring, S. & Holmquist, L. (2018). The gleaming mane of the serpent. *Antiquity* 92 (363)
- Knighton, C. S. & Loades, D. M. (eds) (2000). *The Anthony Roll of Henry VIII's Navy*. Farnham: Routledge
- Laughton, L. G. C. (2001 [1925]). *Old Ship Figure-heads & Sterns. With which are Associated Galleries, Hancing-pieces, Catheads and Divers other matters that Concern the "Grace and Counterance" of Old Sailing-ship*. Mineola, New York: Dover Publications
- Lavér, R. (2017). *I gapet på Gribshunden. Skulpturer och deras bildspråk under medeltiden*. Kandidatuppsats i arkeologi, Stockholms universitet
- Lidén A. (2016). Sankt Olavs seglats i medeltida bild och legend. En bildpredikan i kyrkorummet. I Ekroll, Ö (red.) *Helgenkongen St. Olav i kunsten*. Trondheim: Museumsforlaget AS
- Nerman, B. (1942). Skeppsstaven från Termonde i Belgien. *Fornvännen* 1942 (37)
- Peters, A. (2013). *Ship Decoration 1630-1780*. South Yorkshire: Seaforth
- Pett, P. & Perrin, W. G. (1918). *The autobiography of Phineas Pett*. London: Navy Records Society
- Pulvertaft, D. (2016). The Figurehead/Badge of the *Mary Rose* 1510–45. *The Mariner's Mirror* 102 (3)
- Redding, B. W. D. (2018). A Ship 'For Which Great Neptune Raves' The Sovereign of the Seas, la Couronne and seventeenth-century international competition over warship design. *The Mariner's Mirror* 104 (4)
- Sjöblom, I. (2015). Identifiering och historiskt sammanhang. I Rönby, J. (red.) *Gribshunden (1495). Skeppsurak vid Stora Ekön, Ronneby, Blekinge. Marinarkeologiska undersökningar 2013–2015*. MARIS Södertörns högskola/Blekinge museum 2015 (12)
- Soop, H. (1978). *Regalskeppet Wasa. Skulpturer*. Stockholm: Liber
- Soop, H. (2007). *Flytande palats. Utsmäckning av äldre svenska örlogsfartyg*. Stockholm: Signum
- Springmann, M.-J. (2018). The Schlüsselfeld ship model from 1503, Nürnberg, is the focus of profound changes in shipping and seafaring on the eve of early modern times in northern Europe. In Domzal, R. & Ciemińska, A. (eds) *Opus Opificem Probat. Commemorative book dedicated to Jerzy Litwin*. Gdansk: PMM Gdansk
- Strinnholm, A. M. (1836). *Svenska folkets historia från äldsta till närvarande tider*. Andra bandet. Stockholm: Johan Hörberg
- Sturlasson, S. (1919). *Norges konungasagor*. Första delen. Lund: C. W. K. Gleerups förlag
- Sturlasson, S. (1922). *Norges konungasagor*. Andra delen. Lund: C. W. K. Gleerups förlag
- Sturlasson, S. (2018). *Nordiska kungasagor. Del 2. Olav den heliges saga*. Göteborg: Anthropos

HEMSIDOR

Det norske språk- og litteraturselskap (NSL). *Sankt Olavs kappsegling*. Nasjonalbiblioteket. www.bokselskap.no/boker/legendeballadar/tsb_b_12_sanktolav [2019-11-11]

Riksarkivet. *Riksregistraturet*. <https://sok.riksarkivet.se/amnesomrade?postid=Arkis+3ee29ab6-9b89-11d5-a701-0002440207bb&infosida=amnesomrade-allmant-och-blandat&flik=1&cs=Balder> [2019-11-11]

BILDMATERIAL

Illustration på sida 11 är en detalj ur fotografi på sida 13, foto: Niklas Eriksson

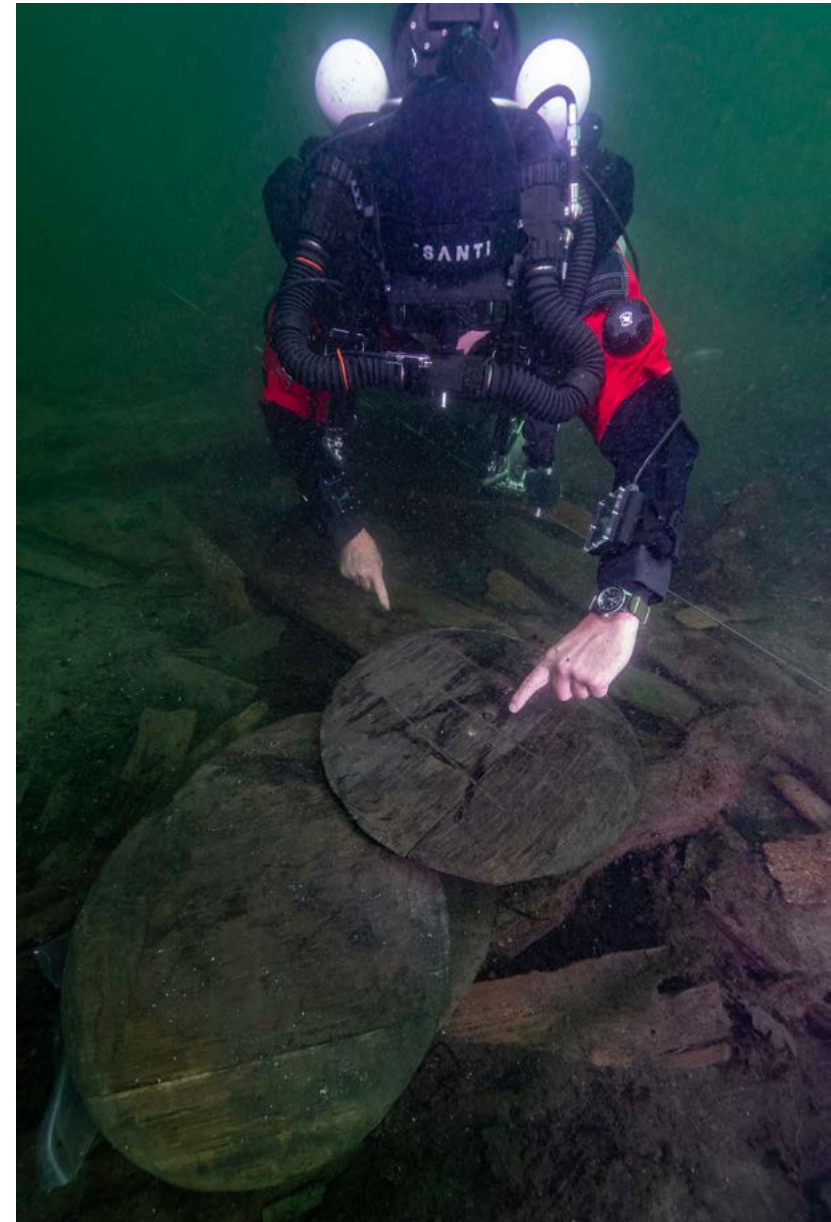


Brendan Foley & Brett Seymour

Gribshunden excavation



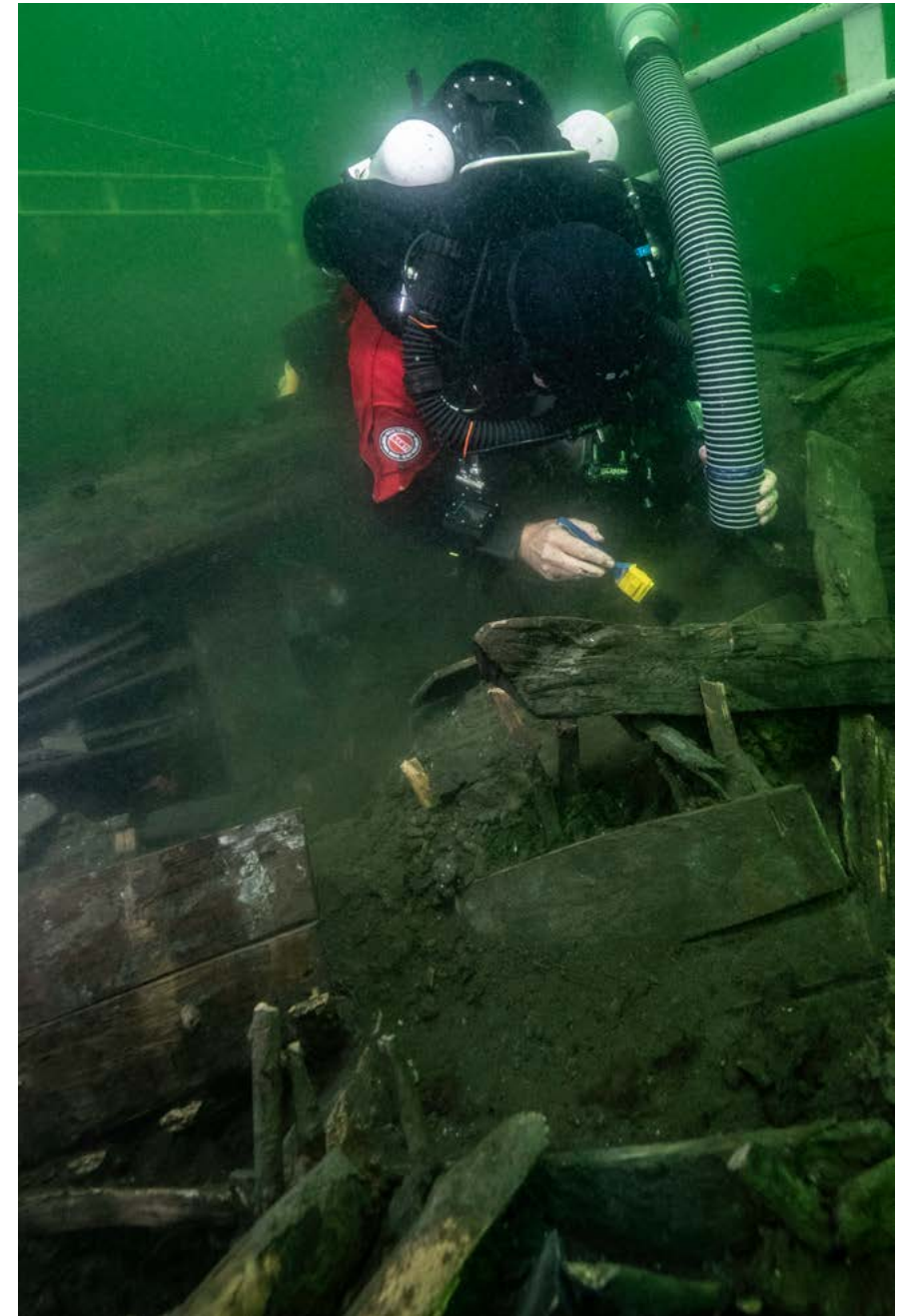
Archaeologists begin the excavation of *Gribshunden* within the grid established for the project. Professor Jonathan Adams (University of Southampton) handles the dredge, aided by Dr. Brendan Foley (Lund University). Archaeology graduate students Rolf Warming and Ellen Ingers observe the procedure, while professional underwater videographer Evan Kovacs records the entire operation.



The preservation of organic material on Baltic Sea wrecks is amazing due to the water's low salinity and cold temperatures. *Gribshunden's* provisions and supplies were carried in wooden barrels, which are still intact. Brendan Foley points to the fire-branded symbol on the cover of this barrel, a letter 'A'. Historical research into maker's marks may reveal the producer of this barrel or its contents. This study will be aided by dendrochronological analysis of the wood, which can determine when the tree was felled and where the tree grew.



Excavation reveals an intact barrel within the hull of *Gribshunden*. The barrel staves are held in place with withies instead of iron hoops. The square bung plug is sealed with a cloth liner. When empty, the barrels could be disassembled into a “flatpack” to save space.



With a paintbrush in one hand gently whisking away sediment from a feature in the wreck, Brendan Foley holds the dredge in the other hand to remove the suspended material and keep visibility clear.



Among the barrels in the hold of *Gribshunden*, a wooden tankard fell during the wrecking event. Still intact after 524 years, the finely-crafted drinking vessel evokes thoughts of the feasting that King Hans must have enjoyed aboard his flagship.



The wooden tankard is marked with a symbol reminiscent of a crown. The tankard is completely intact, and was still airtight when recovered. Chemical analysis may reveal what the owner might have been drinking in 1495.



Timbers of the ship, now covered in marine growth, emerge from the sea floor. *Gribshunden* was built as a Ship of Discovery, the first generation of vessel capable of carrying heavy guns. *Gribshunden* is the best-preserved example ever discovered of this ship type, which included *Santa Maria*. Study of this shipwreck provides information about the key enabling technology for the European conquest of the globe after 1492.



Technical diver Jan Petersen hovers over the hawsepipe of *Gribshunden*. The ship's anchor cables would have run through this timber. The hawsepipe was located far above the waterline, so the survival of this element is proof that substantial portions of the ship are intact on the sea floor. With careful documentation of each feature, the entire ship may be reconstructed by archaeologists.



Archaeologist Johan Rönby (Södertörns högskola) excavates the hull of the ship. The 2019 project revealed that far more of the hull exists than previously imagined. Here, a large section of hull has fallen away, and is buried by 1 m of sediment. The excavation in this locus showed that the hull structure transitions from carvel-built to clinker-built above the waterline, new information for ship construction specialists.



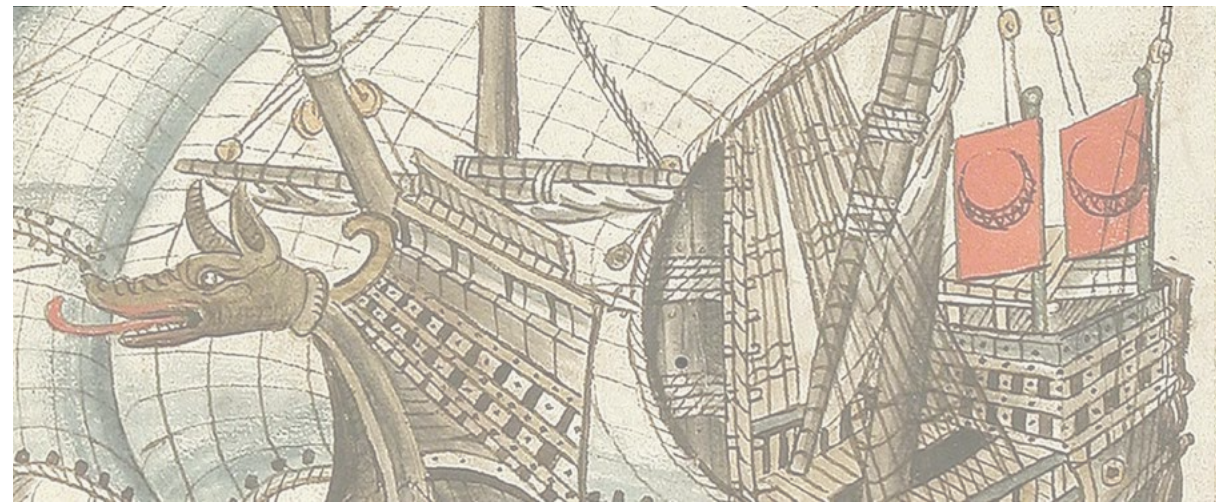
Gribshunden is a site of global importance, and the media response to the excavation has been tremendous. In addition to an international documentary film that will be broadcast in 2020, national media outlets in Sweden followed the project. Here, team members from Blekinge Museum join the archaeologists for Media Day, sharing preliminary results and findings on the final day of the 2019 field campaign.

Text by Brendan Foley, researcher at the Department of Archaeology and Ancient History, Lund University

Photographs by Brett Seymour, Deputy Chief and photographer at the Submerged Resources Center (SRC) at the National Park Service (NPS)

ILLUSTRATIONS

Photograph on page 28 detail from photograph on page 34, photo: Brett Seymour



Johan Rönaby

Furstar, nya skepp och början på det moderna

År 1495 förliste den danska unionskungen Hans huvudskepp *Griffen* eller *Gribshunden* i skärgården utanför Ronneby i Blekinge. När hon gick till botten i södra Östersjön hade just Leonardo da Vinci på uppdrag av greve Sforza påbörjat arbetet med muralmålningen *Nattvarden* i Milano. Han var samtidigt också var i full fart med att bland annat konstruera nya typer av kanoner och mekaniska krigsredskap. Niccolò Machiavelli (2019) hade vid samma tid en hög post i statförvaltningen i Florens och samlade där på sig erfarenheter till sin kommande bok om makt och om hur furstar bör agera.

Tre år innan Kung Hans skepp förliste hade Christoffer Columbus, finansierad av det spanska kungaparet Ferdinand och Isabella, stigit iland på San Salvador i Västindien och där mött de intet ont anande innevånarna på ön. I Portugal var Vasco de Gama på gång med att utrusta sina skepp för att bege sig söderut längs Afrikas kust och skulle snart finna sjövägen till Indien och Asiens varor och rikedomar.

VRAKET VID STORA EKÖ

Vid sydlig vind blåser vågorna rakt in på Stora Ekön från den öppna Hanöbukten. På norra sidan om ön är det dock lä från de flesta vindar och det är också relativt grunt vilket gör att området varit en bra ankringsplats sedan lång tid tillbaka. På denna skyddade plats ligger på nio meters djup ett skeppsvrak. Det över 30 meter långa vraket, som till stora delar är nedsjunket i botten, upptäcktes år 1971 av dykarklubben *Doppingarna* från Ronneby. Genom skriftliga källor har fartyget också kunnat identifieras som den danske kungen Hans kravellskepp *Griffen*, i en källa även kallad *Gribshunden* (se Sjöblom 2015).

Andra hälften av 1400-talet var en omtumlande och tämligen rörig period i skandinavisk historia. Kalmarunionen i vilken Danmark och Sverige var förenade var fortfarande en realitet även om inhemska riksföreståndare under långa tider styrde över det svenska området. Vraket vid Ekön har direkt anknytning till detta maktspel då kung Hans (senare kallad Johan II i Sverige) i början av sommaren år 1495 var på väg till Kalmar för att förhandla med Sten Sture d.ä. om att försöka återupprätta unionen. Den svenske stormannen hade under lång tid förhalat kung Hans sedan länge beslutade och överenskomna tronbestigning i Sverige. På grund av dåligt väder hade kungen sökt skydd med sin flotta vid ankringsplatsen innanför Stora Ekön. Eld utbröt dock ombord på flaggskeppet *Gribshunden* och i källorna står det att många frälsemän, guld, silver och kungens ”bästa fatabur” gick förlorad när Hans stora kravell gick till botten.



Ett nytt kravellbyggt skepp med ett hundlikt monster i fören från en beskrivning av pilgrimsresa till Jerusalem från Venedig av Conrad Grünenberg 1486. Foto: Paul K, Peacay

DET NYA SKEPPET

Slutet av 1400-talet var en tid av förändring när det gäller såväl maktförhållanden i Europa som för konstruktionen av fartyg. Ett nytt inslag i skeppsbyggnadstekniken vid denna tid var att man började bygga bordläggningen med plankorna lagda kant i kant på så kallad kravell istället för med överlappande klinkteknik. Det gjordes även förändringar i riggen och man började ha flera master och kombinera fyrkantiga råsegel på de förliga masterna med ett latinsegel på mesanmasten i aktern. En nymodighet

ombord var också den allt mer intensiva användningen av krut och kanoner. Men under 1400-talet handlade artilleri ombord fortfarande bara om förhållandevis små kanoner som avfyrades från relingen eller från mäsarna uppe i masterna. I slutet av århundradet finns dock de första beläggen för kanonportar i skeppssidan (om skeppsförändringen, se Adams 2013).

Utvecklandet av de nya skeppen sker samtidigt med en allmän förändring i Europa som handlar om tillkomsten av nya och mäktigare, kungastyrda stater. I anslutning till dessa staters försvar och erövringar fanns ett behov av effektiva krigsskepp. Men man behövde också skepp inte minst för att frakta hem rikedomar och varor från en värld som under denna tid blev mycket större genom de geografiska upptäckterna (generellt se Anderson 1987, Glete 2000, 2002, Wallerstein 2011, för specifikt Sverige och skeppsbygge se Adams & Rönnby 1996, 2013, Rönnby & Sjöblom 2015).

Både samhällsordningen och satsningen på nya skepp är en process som sker i hela Europa även om det finns kronologiska skillnader mellan centrum och periferi. Men även mäktiga nordiska stormän och biskopar hade i slutet av medeltiden förutom gods och gårdar ofta även en del större och mindre fartyg. De som hade störst resurser i Norden under andra hälften av 1400-talet var emellertid de danska unionskungarna av huset Oldenburg och det var de som hade möjlighet att skaffa sig flest moderna örlogsskepp. Kung Hans far Kristian I skapade en egen flotta vid mitten av detta sekel och Hans fortsatte detta arbete. År 1486 nämns skeppet *Griffen* (*Gripen*) som sedan förliser vid Stora Ekön i en skeppslista första gången. Hon är i listan ett de största skeppen och tillhör kungen (Barfod 1990, Sjöblom 2015).

Man kan misstänka att mycket av de skeppstekniska innovationerna i slutet av medeltiden kan ha skapats i kapitalstarka medelhavstäder som Genua och Venedig (jfr skeppet på föregående sida). Här fanns såväl resurser som behov att skapa säkra och effektiva fartyg för såväl handel som örlog. Som viktiga medeltida handelscentra med långväga kontakter fanns också förutsättningar att kombinera olika byggnadstraditioner. När det gäller anpassning för oceanfart talar vidare mycket för att Iberiska halvön var ett viktigt område för utvecklingen av detta under denna tid. Här byggdes nämligen i anslutning till Henrik Sjöfararens upptäcktsresor välseglande karaveller, smidiga skepp väl lämpade för de nya långresorna. Bordläggning i kravellteknik var en del i denna utveckling, både på de större karackerna (ibland benämnda som ”nau”) och de lite mindre karavellerna.

En intressant omständighet i detta sammanhang är att Danmark vid mitten av 1400-talet skall ha haft relativt mycket kontakt med Portugal, och att danskar skall ha deltagit i ett flertal långväga sjöexpeditioner. Förutom att segla söderut längs Afrikas kust så seglade man även förbi Island och till Grönland, och kanske rent av även längre västerut redan årtiondena innan Columbus resa! Redan i början av 1500-talet vet man också att det baskiska torskfisket vid Newfoundland var väletablerat (se Landström 1964, Møller Jensen 2007, Ullidtz 2017).

Ett viktigt område för den fortsatta utvecklingen, spridningen och byggandet av de nya skeppen i början av den tidigmoderna tiden förefaller även varit nuvarande Frankrikes, Belgiens och Hollands atlantkust. Ett av de första skriftligt belagda nya stora kravellbyggda skeppen på Östersjön vars historia går att följa är till exempel *Peter de la Rochelle* som reparerades och byggdes om i Gdansk på 1460-talet (se Mozejko 2019).



Kristian I och hans drottning Dorothea med sina vapensköldar. Kristian I, som var far till Hans, var en nordisk statsbyggare, och en furste av sin tid, som insåg sjöfartens och en ny flottas betydelse för sina maktsträvanden. Bildkälla: Det Nationalhistoriske Museum på Frederiksborg Slot

Flandern var vidare ett av Europas stora handelscentra under medeltiden och här låg flera stora handelsstäder såsom Brügge, Gent och Antwerpen. Området hade sen länge haft täta kontakter med Medelhavsområdet så här fanns tillgång till såväl know-how, material och inte minst ekonomiska resurser för nytt skeppsbyggeri. Dendrokronologiska undersökningar av trä från vraket efter *Griffen/Gribshunden* visar att ekträ till skeppet verkar huggits just i detta område lite uppströms floden Mause dalgång år 1482/83 (Linderson 2012). De danska Oldenburgska kungarna hade kopplingar hit (se nedan och bild på sida 45), och det är mycket troligt att *Griffen/Gribshunden* byggdes eller rent av beställdes på ett varv någonstans längs denna del av atlantkusten.

NY MARINARKEOLOGI OCH MONSTER

Olika mer eller mindre begränsade undersökningsinsatser har gjorts av det gamla trävraket vid Stora Ekön sedan upptäckten på 1970-talet. Vid bärgningar har man bland annat tagit upp ett flertal lavetter till ålderdomliga järnkanoner (Einarsson 2008, Einarsson & Gainsford 2007).



Stävfiguren "Gribshundsmonstret". Foto: Ingemar Lundgren, Ocean Discovery/Blekinge museum

År 2013 påbörjades nya marinarkeologiska undersökningar på platsen efter att en inledande besiktning visat på den stora potential som vraket har avseende skeppsarkeologiska studier. En viktig slutsats var bland annat att större delen av skrovet finns kvar. Visserligen utfallet och till stora delar täckt av sediment, men mycket välbevarat (Eriksson 2015, Eriksson et al 2019).

I samband med de nyupptagna undersökningarna gjordes även ett märkligt fynd i form av en stävfigur föreställande ett grinande monster (ovan). Liknande figurer finns avbildade i fören på många samtida framställningar av skepp (jfr bild på sida 40) och även den samtida så kallade Mataró-modellen har en liknande figur i fören.

Träskulpturen på vraket vid Ekön stack ursprungligen fram under förkastellet. Den var en del av den psykologiska krigsföringen vid de bordningsstrider som fortfarande dominerade sjökriget vid denna tid. Monster i olika skräckinjagande skepnader förekommer under medeltiden ofta i kristen retorik som en anspelning på det onda i tillvaron. Motivet med att bli slukad levande i ett helvetsgap gav då en fingervisning om vad som väntade syndare. Monstren kunde dock också hänsyfta på mod, på föreningen mellan himmel och jord och till och med på Kristus och guds skapelse. På kyrkväggarna finns såväl krokodiler, sjömonster Leviathan och "valfisken" som slukar Jona återgivna. Fantastifulla avbildningar av sjömonster återfinns även ofta på de navigationskartor man i slutet av medeltiden började rita över okända nya farvatten (se Lavér 2017 och allmänt om "monster" Eriksson 2016).

Mest liknar väl annars det grinade långa ansiktet kanske en drake. Draken var ett populärt motiv i flera sammanhang under medeltiden, men framförallt i framställningar av Sankt Görän och draken. I och med Konstantinopels fall år 1452 intensifierades korstågsideologin i Europa och den kristna riddaren St Görän var då flitigt använd symbol. Nästan alla europeiska furstar använde sig av ett slags korstågsretorik för att hävda olika anspråk. Det gällde även de danska kungarna som såg en möjlighet att inte bara vända dessa ambitioner österut mot ”turken” och besvärliga svenskar, utan också mot potentiella syndare och otrogna västerut i isländska och grönländska farvatten.

Det var ofta för drakbesegraren Sankt Görän man bad till innan man drog ut i krig och hans korstecken man bar som baner under slagen. Sankt Görans flaggor fanns till exempel på båda sidorna under slaget vid Brunkeberg 1471. *Griffens/Gribshundens* ”monsterfigur” är för övrigt samtida med Bernt Notkes segerskulptur över just detta slag i Storkyrkan i Stockholm. Trots Notkes stockholmsdrakes mer renässansmoderna utförande finns det uppenbara likheter i utseendet med stävfiguren på *Gribshunden* (Svanberg & Qvarnström 1998).

GRIFFEN OCH GRIBSHUNDEN

Med tanke på skeppets namn hade man kanske kunnat vänta sig att det skulle ha varit en tydlig bild av en grip med ett örnhuvud som var avbildad på stävfiguren längst fram på skeppet. Så var dock tydligen inte fallet. Emellertid kanske man inte ska förvänta sig att gripframställningar i slutet av medeltiden behövde följa ett strikt mönster?

Ett intressant exempel på detta är en avbildning av hur en grip slukar en man i en upplaga av *The Travels of Sir John Mandeville* från 1484 (nedan). Boken var mycket populär i slutet av medeltiden, bland annat hade Columbus med sig ett exemplar på sina resor. Det är



Gripframställning i *The Travels of Sir John Mandeville* från 1484. Bildkälla: Johannes von Mandeville *Johannes von Montuilla Ritter. Reysen unde wanderchaft*, 1484



Kung Hans son Kristians II vapensköld i Gent. Nedre högra fältet med ”griphund”. Bildkälla: Collection Saint-Bavo's cathedral Ghent, www.lukasweb.be – Art in Flanders

också känt att skriften översattes till danska på 1440-talet. Det har med stor säkerhet funnits exemplar av boken vid det danska hovet när *Gribshunden* byggdes i början av 1480-talet och illustrationerna i den kan ha inspirerat både kung Hans och en bildsnidare!

Av bilden i Mandeville framgår också med tydlighet att en medeltida gripavbildning inte nödvändigtvis hade ett örnhuvud. Kanske skulle man rent av kunna tolka det andra namnet skeppet har i källorna, *Gripshunden*, som en kommentar till att figuren inte var särskilt griplik? ”Hund”-epitetet ska i så fall förmodligen snarast ha syftat på ett monster eller vilddjur.

Kanske ännu mer intressant i detta sammanhang är Hans sons Kristian II vapensköld från katedralen i Gent (ovan). En plats som han hade direkta familjeband med genom sin hustru Elisabet som var syster till kejsar Karl V och barnbarn till Christoffer Columbus finansierare Ferdinand och Isabella av Spanien! Kristians sköld är lik sin farfars sköld (se bild på sida 42) och har samma fyra fält. De danska tre lejonerna/leoparderna, de tre svenska kronorna, det norska lejonet med yxa samt i nedre vänstra hörnet en grip symboliserande de slaviska områdena längs södra östersjökusten. Denna grip har dock ett ovanligt hundlikt huvud kan man tycka, en ”griphund” rent av?!

Är det rent av så att namnet på skeppet ”Gripen” faktiskt syftar på denna del av de danska kungarnas vapensköld? Det kan i så fall också ses som ett exempel på att man är på väg att byta namnskick på kungens största örlogsskepp, nämligen att inte längre använda religiösa namn utan istället ge fartygen namn kopplade till kungamakten och dess symboler?

FÖRSTÅ DET MODERNA

I augusti 2019 utfördes det nya marinarkeologiska undersökningar vraket och ett provschakt grävdes midskepps. Friläggningen gav en möjlighet att undersöka skrovets konstruktion och delar av det utfallna akterkastellet. Det frilagda området visade ett kraftigt kravellbyggt skrov med slag- och balkvägare på insidan, men också att i princip hela akterkastellet finns bevarat utfallet på botten. Överbyggnaden har överlappande ”klinkplankor” och såväl vertikala som horisontella förstärkningstimmer på utsidan. Likande ”frihult” kan man se på många samtida avbildningar. Influenser från skeppbyggeriteknik vid Medelhavet är tydliga bland annat i hur man gjort spantningen. Bottenstockar, upplängor och topptrimmer är inte laskade till varandra utan ligger bredvid varandra.

I samband med friläggningen påträffades även flertal spektakulära föremålsfynd. Som redan nämnts så förlorade Kung Hans enligt skriftliga källor sin ”bästa fatatur”, dvs sin egendom och hushåll, när skeppet efter eld ombord gick till botten. Grävningen visade tydligt att delar av fataturen och lasten ombord utgjordes av livsmedel i form av öl, kött och fisk förpackade i laggtunnor. En tunna innehöll en stor mängd ben från fisken stör. Andra hushållsfynd är en tenntallrik, en träbägare och en svarvad stänka med en krona inristad. Bland övriga fynd finns såväl verktyg och vapen. Tidigare har ett flertal armborstdelar påträffats, men vid de nya undervattensutgrävningarna framkom även en så kallad ”handkanon”. Skjutvapnet som fasthölls under en arm när det skulle användas förefaller ha haft någon form av mekanism för avfyrning och är i så fall ett mycket tidigt exempel på detta. Armborst och handeldvapen sida vid sida visar tydligt på den övergångsperiod mellan medeltid och modern tid det handlar om.

Med risk att för lättvindigt genuskategorisera en föremålform, så kan fyndet av en sländtrissa även vara en indikation på att det även fanns kvinnor ombord på kungens skepp. Ett märkligt tidigare fynd av en liten miniatyr av en kanonlavett kan vara en leksak och då indikera att även barn fanns ombord. Tillhörde rent av den lilla låtsaskanonen någon av kung Hans egna tre barn?! Äldsten och kronprinsen Kristian var 14 år vid förlisningen, den kommande äventyraren Jakob 13 år och Elisabeth 10 år.

Griffen/Gribshunden är en unikt bevarad representant för den nya typ av kravellbyggda karacker som Europas furstar började bygga i slutet av medeltiden. Fartyg av en typ snarlik den Columbus och hans efterföljare använde vid sina upptäcksresor till Amerika och Vasco de Gama vid sina seglatser på Indiska Oceanen. Fartyg som med sin konstruktion, innehåll och beväpning möjliggjorde en ny globalisering med kolonisation och exploatering. Inhämtningen och transportererna av guld, kryddor, socker och många andra varor över världshaven kom att förändra världen för all framtid (jfr Wallenstein 2011).

Dessa nya europeiska fartyg är för oss i princip hittills bara kända genom några få skeppmodeller och avbildningar i form av målningar och teckningar. Undersökningar av *Gribshunden* ger därför en helt ny marinarkeologisk inblick i förståelsen för hur dessa skepp var konstruerade och vad för slags arbete, kunskap och resurser som krävdes för

att bygga och handha dem. Föremålen och utrustningen ombord ger vidare en inblick i den föremålsvärld och utrusning som en tidstypisk senmedeltida furste omgav sig med.

Utvecklingen av nya krigsskepp i slutet av medeltiden berör även rent generellt en intressant teoretisk fråga om materiell kulturs roll i samhällsutvecklingen och det dialektiska samspelet mellan oss och våra ting. Det har ibland framförts idéer som hävdar materiell kulturs ”symmetriska” relation till oss människor och en betoning på tingens egen ”agens”. Skepp som det vid Stora Ekön var utan tvekan en viktig del av moderniseringsprocessen och en av de faktorer som bidrog till förändringen av världen i början av den Nya tiden. De materiella tingens roll i samhällsomvandling måste dock också förstås i relation till rådande maktförhållanden och den specifika historiska situationen (se en utförligare diskussion i Adams & Rönnby 2019).

Furstar och nya stater var drivande i utvecklingen av allt större och kraftfullare fartyg i slutet av medeltiden, en process som skulle bli än mer märkbar under loppet av 1500-talet. De nya skeppen möjliggjorde krig och erövringar, global sjöfart och exploatering och fungerade även som symboler för de nya furstliga ambitionerna. Skeppsbyggeriet och behovet av större skepp, bättre kanoner och hela flottor krävde i sin tur mer resurser och en ny organisation i en slags materiell kapplöpning och kapprustningspiral. Allt detta får omfattande konsekvenser för hela samhället och utvecklingen mot det moderna.

REFERENSER

- Adams, J. (2013). *A Maritime Archaeology of Ships. Innovation and social change in medieval and early modern Europe*. Oxford: Oxbow Books
- Adams, J. & Rönnby, J. (1996). *Furstens fartyg. Marinarkeologiska undersökningar av en renässanskravell*. Stockholm: Sjöhistoriska museet
- Adams, J. & Rönnby, J. (2013). One of His Majesty's 'BesteKraffwells'. The wreck of an early carvel-built ship at Franska stenarna, Sweden. *The International Journal of Nautical Archaeology* 42 (1)
- Adams, J. & Rönnby, J. (2019, in print). The consequences of new warships. Medieval to modern and our dialectical relation with things. In Rönnby, J. (ed.) *On War on Board. Archaeological and Historical perspectives on Early Modern Maritime Violence and Warfare*. Huddinge: Södertörn Academic Studies
- Anderson, P. (1987). *Den absoluta statens utveckling*. Lund: A/Z förlag
- Barfod, J. H. (1990). *Flädens födsel*. København: Marinehistorisk Selskab
- Einarsson, L. (2008). In navi nostra Griffone. Griffen i djupet. *Blekingeboken* 86. Karlskrona: Blekinge hembygdsförbunds förlag
- Einarsson, L. & Gainsford, M. (2007). *Rapport om 2006 års marinarkeologiska undersökningar av Skeppsvraket vid St. Ekö. Saxemara, Ronneby kommun, Blekinge län*. Kalmar: Kalmar läns museum.
- Eriksson, B. (2016). *Monster. En världshistoria om det skrämmande*. Stockholm: Natur & kultur
- Eriksson, N. (2015). Skeppsarkeologisk analys. I Rönnby, J. (red.) *Gribshunden (1495). Skeppsvrak vid Stora Ekön, Ronneby, Blekinge. Marinarkologiska undersökningar 2013–2015*. Blekinge museum rapport 21. Blekinge museum/Södertörns högskola

- Eriksson, N., Persson, T., Irskog, S., Rönnyby, J., Sandekjer, M., Sjöblom, I. (2019). *Gribshunden 1495. Medeltidens modernaste skepp*. Karlskrona: Blekinge museum
- Glete, J. (2000). *Warfare at Sea. Maritime Conflicts and the Transformation of Europe*. London: Routledge
- Glete, J. (2002). *War and the State in Early Modern Europe. Spain, the Dutch Republic and Sweden as fiscal-military states, 1500–1660*. London: Routledge
- Landström, B. (1964). *Vägen till Indien. Upptäcktsresor till lands och sjöss från expeditionen till Punt 1493 f.Kr till upptäckten av Godahoppssudden 1488 e.Kr*. Stockholm: Forum
- Lavér, R. (2017). *I gapet på Gribshunden (1495). Skulpturer och deras bildspråk under medeltiden*. Kandidatuppsats i arkeologi, Stockholms universitet
- Linderson, H. (2012). *Dendrokronologisk analys av Ekö-vraket, Saxemara i Blekinge skärgård*. Nationella Laboratoriet för Vedanatomi och Dendrokronologi, Rapport 2012:1
- Machiavelli, N. (2019). *Fursten*. Stockholm: Modernista
- Mandeville, J. (1484). *Johannes von Montuilla Ritter. Reysen unde wanderschaff*. Strassbourg: Johann Prüss
- Mozejko, B. (2019). *Peter von Danzig. The Story of a Great Carvel 1462-1475*. The Northern World, Volume: 86. Leiden: Brill
- Møller Jensen, J. (2007). *Denmark and the crusades, 1400–1650*. Leiden: Brill
- Rönnyby, J. (red.). (2015). *Gribshunden (1495). Skeppsvrak vid Stora Ekön, Ronneby, Blekinge. Marinarkologiska undersökningar 2013–2015*. Blekinge museum rapport 21. Blekinge museum/Södertörns högskola
- Rönnyby, J & Sjöblom, I. (2015). Havsguden från Västervik. Om skeppet Neptunus och vasakungarnas nya stora kravlar. I Palm, V. (red.) *Västerviks historia II*. Västervik: Västerviks Museum
- Sjöblom, I. (2015). Identifiering och historiska sammanhang. I Rönnyby, J. (red.). *Gribshunden (1495). Skeppsvrak vid Stora Ekön, Ronneby, Blekinge. Marinarkologiska undersökningar 2013–2015*. Blekinge museum rapport 21. Blekinge museum/Södertörns högskola
- Svanberg, J. & Qwarnström, A. (1998). *Sankt Göran och draken*. Stockholm: Rabén Prisma
- Ullidtz, P. (2017). *Medici, Columbus og kong Hans. Renaissance, Oppdagelsesrejser, Unionskonge*. Köpenhamn: Books on Demand GmbH
- Wallerstein, I. M. (2011 [1974]). *The modern world-system 1. Capitalist agriculture and the origins of the European world-economy in the sixteenth century*. Berkeley, Calif.: University of California Press

BILDMATERIAL

Fotografi på sida 39 detalj ur fotografi på sida 40, foto: Paul K, Peacay



David Gregory, Kristiane Strøtkvern & Poul Jensen

From wet to dry

THE ASSESSMENT AND CONSERVATION OF THE GRIBSHUND FIGUREHEAD

INTRODUCTION

The *Gribshund* was the Danish King Hans' flagship and one of a fleet of ships on the way to Kalmar to discuss the restoration of the Kalmar Union between Denmark, Norway and Sweden. After anchoring up in the archipelago off the coast of Ronneby in Blekinge, fire swept through the ship and she sank in 10 metres of water. In the 1970s, almost 500 years later, the wreck was found. The chimeric figurehead, resembling a griffin with what appears to be a person in its sharp-toothed mouth, was raised in 2015 and was an international sensation. The wreck is undoubtedly one of the best preserved examples of a carrack; the type of ship used by Columbus and in the golden age of discovery. Closer to home it may be argued that the *Gribshund* and the ships sailing with her formed part of the nascent Danish navy. Due to this archaeological and historical importance, it was decided that the figure head should be conserved for exhibition and posterity.

LOOKS CAN BE DECEPTIVE: DETERIORATION OF WOOD IN THE MARINE ENVIRONMENT

From the intricately carved details such as the eyes/ears, mouth, teeth and numerous tool marks, the figurehead appears to be in perfect condition; yet below the surface all is not as it appears. Waterlogged archaeological wood from shipwrecks differs from recent wood as it has been affected by a range of deteriorative agents working in underwater environments. Parts of any wreck can be exposed to two very differing environments – the open seawater and the sediments of the seabed. In the open seawater sediment erosion, or scour, in conjunction with wood eating organisms (shipworms and gribble), can lead to the rapid deterioration of those upper parts of a wreck which are not covered

by sediment. However, if the wreck is totally buried in the seabed, the wood will not be degraded by these organisms due to limited dissolved oxygen in the water, which prevents their respiration. Instead, deterioration in the seabed is primarily caused by bacteria. Fortunately, these bacteria only degrade the celluloses and lignin within the individual microscopic wood cells that make up wood. However, they cannot totally degrade the compound middle lamella, which holds the individual wood cells together, and those parts that survive become filled with water, retaining the original form of the artefact. This is the case with the figurehead and wreck of the *Gribshund*. For the first, the waters in which she lies are brackish and the wood eating organisms like shipworm and gribble do not survive. Furthermore, it appears that the figurehead has lain inverted and buried in the seabed for most of the time since the ship sank and has only undergone very slow bacterial deterioration that is invisible to the naked eye. Thus, even though on the surface the figurehead looks well preserved, if it were left simply to dry, it would shrink and crack beyond recognition; hence the need for conservation (Gregory et al. 2012).



Prototype of the wood density profiler. Photo: Robert Pedersen, AKUT

FROM WET AND UNSTABLE TO DRY AND STABLE: ASSESSMENT AND CONSERVATION OF THE FIGUREHEAD

The aforementioned microbial attack usually means that the surface of the wood is soft, despite it appearing intact in dimension, shape and color. The surface feels very spongy, and a metal needle or nail can often simply be pressed by hand into the wood. This is because the bacteria have degraded the wood cell walls where, as mentioned, the substances lost are replaced by water as the wood breaks down. This phenomenon is reflected by the density of the wood; the more degraded the wood, the lower the density. To quantitatively



The Griffin head and the beam in the drained storage tank. The wooden pins and flags are placed in the holes where the density profiles were taken. Photo: David Gregory, Nationalmuseet

assess the density of the figurehead and facilitate its conservation, a non-destructive wood profiler newly developed by the Danish company AKUT and the National Museum of Denmark was used (Jensen, et al. 2017, see photograph on previous page).

The concept of the wood profiler is based on hammering a steel needle into the wood. Based on the correlation between the depth of penetration and the energy used to achieve this, a computer mathematical model determines the density profile. It has several advantages over existing technologies as it is only influenced by the wood density, not its anisotropy or species, and does not require samples to be taken. The prototype is suitable for both fresh (undegraded) and archaeological wood and can be used on land and underwater and in this case measurements were taken on the figurehead after it had been raised and whilst it was being held in a storage tank at Blekinge Museum. Seven 90 mm deep density profiles were made on the beam (see photograph above). The profiles (Figure 1) showed that the wood was degraded to a density of 200 kg/m³ at the surface, increasing to densities of 450 to 500 kg/m³ at a depth of 30 mm. At a depth of 35 to 40 mm the wood had the density of fresh undegraded oak wood, 550 kg/m³, indicating an undegraded central core. Based on data from Mikolaychuk (1996) and The National Museum it was

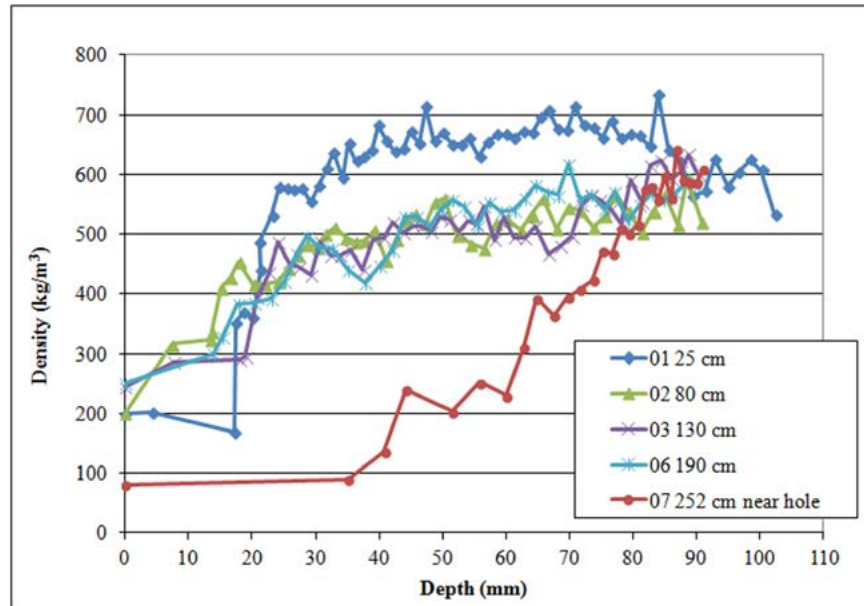


Figure 1. Example of density gradients measured on the figure head. The deeper in the wood (Depth [mm]) the better preserved the wood is as reflected by the increasing density (kg/m^3)

judged that the outer degraded zones of the wood would shrink and collapse if the figure head was air-dried. Therefore, it needed a stabilising conservation, and it was decided to impregnate the figurehead with Polyethylene Glycol (PEG) 2000, a type of water soluble wax, followed by freeze-drying, as discussed below.

Prior to conservation at the workshops of the National Museum, the figurehead was examined for any traces of colour by the museum's colour analysis experts. It is rare to find traces of colour on wood that have been in the seabed. But the figurehead was found with the upper side buried in the seabed, and there were still lots of areas that had not been cleaned of sediment residues and there were areas showing smaller stains, that could be paint residue. Special analyses to detect any pigments and traces of binders were performed on the figure head. Around the figure's eye portion and ears a high content of lead was evident, possibly derived from pigment residues. High iron levels were also found in areas of the figure head, although iron may be a trace of ochre, it may also be contamination from the sea or corrosion from iron elements in the ship. Resin or wood tar which may have been used as a binder for pigments was also found. This indicates that the figure head has been painted but cannot definitively confirm how much was painted or how it was painted.

The figurehead is made of a single oak trunk, with the central part of the tree running through most of the figure. Objects of this type are the most difficult to conserve due

to the aforementioned risk of collapse, shrinkage and cracking. Impregnation with Polyethylene Glycol (PEG) 2000, followed by vacuum freeze drying reduces the risk of collapse of the degraded surface. Computerised 2-D simulations (Jensen et al. 1993) of PEG 2000 impregnation of waterlogged wood were made based on the correlation between the measured density and diffusion coefficients (Jensen 1996). Figure 2 shows the concentration of PEG 2000 as a function of time at depth of 28 and 40 mm. A 0.30 g/g concentration of PEG is necessary for satisfactory freeze-drying - which could be obtained after an impregnation time of at least 450 to 700 days.

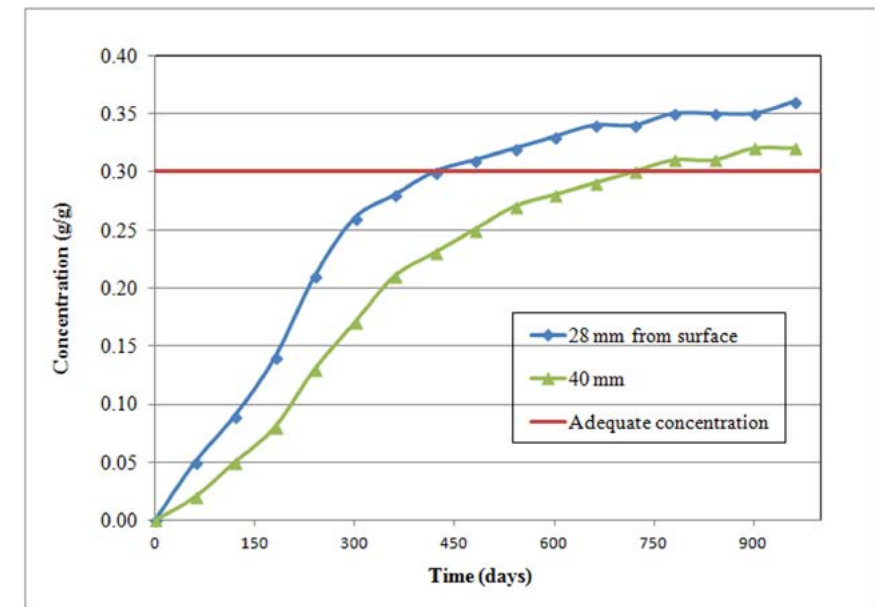


Figure 2. PEG 2000 concentration as a function of time at 28 and 40 mm from wood surface

By means of diffusion, the PEG molecules move into the cells of the wood and replaces some of the degraded wood material. Subsequent vacuum freeze drying ensures that all water is removed from the wood cells without deformation of the wood. On one of the hottest summer days in July 2018, after more than two years in the impregnation bath, the 250 kg heavy figure was lifted out of the conservation tank and moved to the freeze drying tank. Here, summer went abruptly to winter with a temperature of minus 28° C, where all water froze to ice and the PEG solidified. When a full vacuum is established in the freeze drying chamber, the ice evaporates. It is a safe and long-lasting method for drying waterlogged archaeological wood. For the *Gribshund* figurehead, the freeze drying phase lasted half a year. Following the vacuum freeze drying, excess of the white and waxy PEG 2000 was cleaned off the surface, cracks and loose fragments were glued and the figurehead packed in a purpose made crate for the safe return to Blekinge (see photograph on next page).



The figure head following conservation and ready to make the journey back to Blekinge.
Photo: Kristiane Strætkevorn, Nationalmuseet

DISCUSSION

Although the figure head is an iconic artefact from the wreck of the *Gribshund* it is only a very small fraction of what potentially still lies on and buried in the seabed – the ship itself is estimated to be over 30 metres in length. In August 2019, small scale excavations were carried out in order to determine more information about the ship's construction. Numerous artefacts, including possibly the earliest arquebus (a form of long gun supported on a tripod or forked rest) recovered from a shipwreck, and indicate that there is a lot of the ship and paraphernalia belonging to the crew still preserved. The authors and staff at the National Museum hope to be able to continue the hitherto fruitful collaboration with Blekinge Museum, Lunds University, and Södertorns Högskola, who are responsible for the investigations, preservation and exhibition of this unique find. Afterall, it is our shared history.

REFERENCES

- Gregory, D., Jensen, P. & Strætkevorn, K. (2012). Conservation and in situ preservation of wooden shipwrecks from marine environments. *Journal of Cultural Heritage* 13 (3)
- Jensen, P. (1996). Diffusion in waterlogged wood. Computer models. In *Proceedings of the 6th ICOM Group on Wet Organic Archaeological Materials Conference*, Bremerhaven. York: Ditzgen Druck und Verlags GmbH

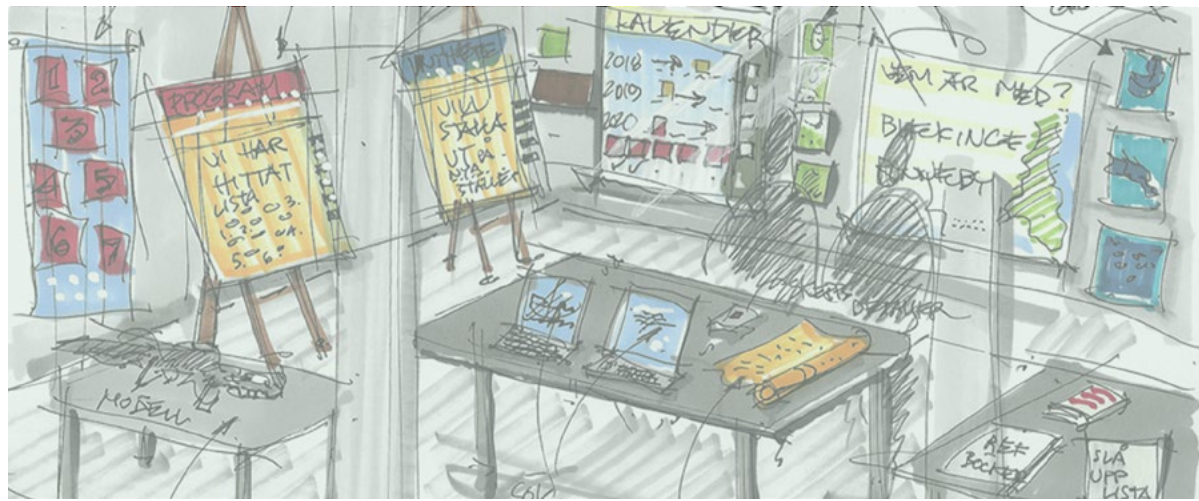
Jensen, P., Bojesen-Koefed, I., Meyer, I. & Strætkevorn, K. (1993). Freeze drying from Water. In *Proceedings of the 5th ICOM-CC Working Group on Wet Organic Archaeological Materials Conference*, Portland, Maine

Jensen, P., Pedersen, R., Pedersen, K., Gregory, D., Eriksen, A-M., & Bjordal, C. (2017). Development and use of a non-destructive diver-held underwater wood density profiler. In *ICOM-CC 18th Triennial Conference Preprints*, Copenhagen, 4–8 September 2017. Paris: International Council of Museums

Mikolaychuk, E. (1996). Some physical properties for archaeological woods from Novgorod. In *Proceedings of the 6th ICOM Group on Wet Organic Archaeological Materials Conference*, York

ILLUSTRATIONS

The photograph on page 49 is a detail of the photograph on page 54, photo: Kristiane Strætkevorn, Nationalmuseet



Siiri Irskog

Gribshunden

ETT FLAGGSKEPP FÖR HISTORIA OCH FRAMTID

Att bygga ett museum i Ronneby sägs vara en ”80 år gammal nyhet” – ämnet har diskuterats av kommunpolitiker och andra intressenter i olika omgångar under större delen av 1900-talet. Diskussionerna begynner i stadens och dess omlands långa och varierade historia. Ronnebytrakten är ett av södra Sveriges fornlämningstätaste områden. Traktens geografiska läge och goda naturliga förutsättningar har bidragit till en lång kontinuitet av mänsklig närvaro – från stenåldern till idag. Staden Ronneby utvecklades under Blekinges danska tid, fram till år 1658, genom att agera transithamn i handel mellan Småland och nordtyska städer.

Självklart har den stora variationen av berättelser varit utgångspunkterna i museidiskussionerna men de kan också vara hämmande – vilka av berättelserna ska vi fokusera på, och hur ska de berättas? Idag driver Ronneby musei- och hembygdsförening ett par mindre tematiska museer, varav ett i staden, Möllebackagården. Men att etablera ett stadsmuseum i en liten stad kräver engagemang och samsyn, från lokalbefolkning, politiker och eldsjälär.

EN KÄNSLA

I augusti 2015 skyddsbärgades stävfiguren från vraket efter skeppet *Gribshunden*. I hamnen Ekenäs väntade hundratals entusiastiska lokalbor och sommargäster på att få en skymt av figuren när den kom i land. Ännu fyra år senare lever en känsla kvar hos de personer som var på plats. I samtal om *Gribshunden* kommer oftast uttrycket ”Jag var där” och det är märkbart att *Gribshunden* som entitet har blivit en del av Ronnebyborna. Händelsen har både skapat stolthet hos lokalborna och blivit en nytändning i diskussionerna om ett museum i Ronneby. Denna känsla och engagemang vill vi bibehålla under den tid som fortlöper fram tills dess ett museum är på plats.



Björketorpsstenen med dess förbannelsrunor är en välkänd fornlämning i Ronnebytrakten. Tre höga stenar, varav en är en försedd med runor, bildar ett triangelformat monument i anslutning till ett järnåldersgravfält. Detta är en plats som vi berättar om i utställningen *Gribshunden c/o Kallvattenkuren*. I projektet vill vi uppmuntra besökarna att hitta ut i landskapet till platser med historia. Foto: Joachim Bowin

År 2018 togs ett beslut om att dela in museiprojektet i två etapper. I den första etappen skulle en utställning och ett dialogkontor etableras. Utställningen ska skildra potentialen i de berättelser som kan inrymmas i ett framtida museum. I dialogkontoret ska besökarna kunna följa och delta i arbetet med att bygga ett museum. Syftet är att skapa delaktighet, visa kommunens beslutsamhet att etablera ett museum, manifestera samarbeten bland annat med Blekinge museum, samla intressenter kring samma vision och föra dialog med allmänheten. Den första etappen gick i mål i september 2019 med invigningen av projektkontoret *Gribshunden c/o Kallvattenkuren*. Samtidigt har det även bildats en fristående ideell förening, Gribshundens Vänner, vars mål är att främja förmedling och forskning med sikte på ett framtida museum i Ronneby.



Ortsbor och sommargäster hade samlats i hamnen Ekenäs för att få en skymt av *Gribshundens* stävfigur när den kom i land efter bärgningen i augusti 2015. I bakgrunden syns Blekinge museums chef Marcus Sandekjer. Stävfiguren konserverades på danska Nationalmuseums konserveringsavdelning i Brede under åren 2016-2019. Detta har stärkt samarbetet och kontakterna med kollegor på Nationalmuseet samtidigt som det öppnat upp och gynnat ett kontaktskapande med kollegor i Danmark. Foto: Blekinge museum



Byggnaderna i Ronneby Brunnspark ägs idag av Ronneby kommun. I början av 2019 tog projekt *Gribshunden* den gamla Kallvattenkuren i anspråk för etapp ett – *Gribshunden c/o Kallvattenkuren*. Byggnadens högra del inhyser utställning medan den vänstra är dedikerad till dialog- och projektkontor. I den senare finns även gästkontor för ex. forskare från aktuella projekt. På detta sätt kan vi öka kontakterna och samarbeten med forskande institutioner. Den tillfälliga adressen ”c/o Kallvattenkuren” ska låta förstå att detta är ett tillfälligt hem för berättelserna och inte det permanenta museet. Foto: Anders Engblom, Ronneby kommun



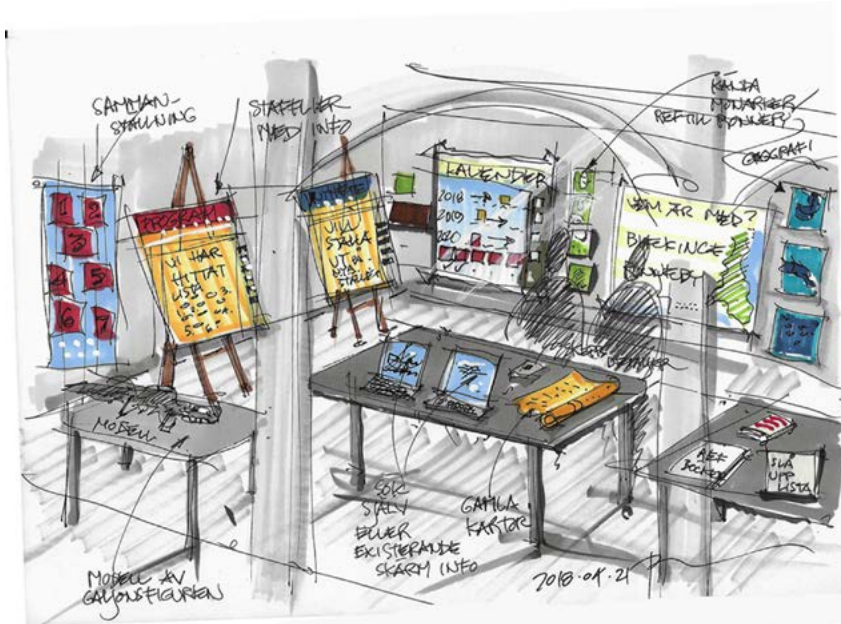
I utställningen i Kallvattenkuren kan besökarna lära sig mer om *Gribshunden*, järnåldersbyn i Västra Vång och Ronnebys historia. Lokalen lämpar sig inte för originalföremål utan berättelserna framträder i text, film, illustrationer och vissa repliker. Utställningen ska ge en försmak av ett framtida museum. Besökarna kan även lära sig mer om arkeologi generellt och ämnets betydelse i förståelsen av vår textlösa historia. Foto: Siiri Irskog, Ronneby kommun

LOKALT, NATIONELLT OCH INTERNATIONELLT

Vraket *Gribshunden* identifierades 2013 som unionskungen Hans flaggskepp. Ett år tidigare, 2012, hade de första så kallade guldgubbarna påträffats i byn Västra Vång. Denna plats var sedan tidigare känd som en järnåldersby med lång kontinuitet och långväga kontakter med den europeiska kontinenten. Men fyndet av guldgubbar införlivade byn i en kultursfär som existerade under större delen av järnåldern i dagens södra Sverige och Danmark – såsom Uppåkra utanför Lund och Sorte Muld på Bornholm. Nästan simultant framträder två platser i Ronneby kommun, från olika tidsepoker, men med lika suggestiva fynd och breda berättelser. Platserna har potential att berättas ur lokala, nationella och internationella perspektiv. De kommer utgöra fokusberättelser i det kommande museet.

Det finns ett par berättelser och händelser ur Ronnebys historia som ofta återberättas, den medeltida kyrkan, Ronneby Blodbad, grundandet av grannstaden Karlskrona, Ronneby Hälsobrunn, Kockums Emaljverk och Blekinge Tekniska Högskola. Dessa händelser har potentialen att breddas och förmedlas ur fler och nya perspektiv. Nya perspektiv utgör även en möjlighet att belysa anonyma berättelser och personer i historiens skuggland.

För möjligheten att få ett grepp om den historiska kontexten kring fokusberättelserna kommer *Gribshunden* och järnåldersbyn Västra Vång att vävas in i Ronneby traktens historia. Sett ur ett regionalt perspektiv är Blekinge som gränsland en ingång till diskussion



I dialogkontoret vill vi föra en dialog med allmänheten och intressenter kring projekt *Gribshunden 2.0* för att skapa delaktighet i arbetet med att bygga museet. Dialogkontoret är utformat som en yta där besökare kan sätta sig ner och fördjupa sig men även bidra med tankar och idéer. Det kommer också att bli en utställning som kontinuerligt byggs på med den senaste utvecklingen i museiprojektet och de senaste resultaten från historiska och/eller arkeologiska forskningsprojekt. Illustration: Björn Ollner

med våra grannländer om det gemensamma kulturarvet. Kanske främst med Danmark, men även med andra länder runt Östersjön som under lång tid varit handelspartners, vänner och fiender och med vilka det funnits ett kulturellt utbyte. Man kan säga att vi både försöker se Ronneby i Världen och Världen i Ronneby.

I ETT STÖRRE SAMMANHANG

Ronneby kommun är beläget centralt i Blekinge län och flankeras av de större städerna Karlskrona i öst och Karlshamn i väst. Liksom för många andra svenska småstäder har det varit några tuffa år för näringsidkare i stadskärnan som har svårt att konkurrera med utbudet i de närbelägna större städerna och den ökande näthandeln. Men år 2016 fanns en vilja och en idé hos Fastighetsägarna Syd i Ronneby kring hur olika aktörer i staden gemensamt och tillsammans med kommunen skulle kunna utveckla stadskärnan. Med hjälp av branschorganisationen Svenska Stadskärnor påbörjade kommunen tillsammans med näringsidkare och fastighetsägare projektet BID Ronneby, där BID står för Business Improvement District. Målet är att skapa en attraktiv stad för besökare och näringsidkare, skapa bättre lönsamhet, hållbara etableringar, nya arbetstillfällen och en trivsam miljö. Två fokusområden i BID-processen är att:

Bygga ett varumärke (identitet, profil, image och positionering)

- Vad är vår historia och vår "storytelling"?
- Vad är vår unika identitet?
- Vad har vi som inte andra har?

Utbud (butikmix, service, aktiviteter, upplevelser och värdskap)

- Vad kan vi erbjuda?
- Vem är vår målgrupp?

Det framtida museet kan potentiellt bli en nod i stadskärnan om det etableras i eller i nära anslutning till BID-området (stadskärnan). Ett incitament till att investera i museiprojektet är att detta på sikt kan vara en del i att stärka stadskärnan och öka dess attraktivitet.

Men vad är egentligen det långsiktiga målet med ett museum? Är det endast en ökad turism och fler gästnätter och på så sätt avkastning på investeringen? I sammanhanget är det värt att lyfta en avhandling som kompletterar BID-processens riktlinjer, *The Value of Cultural Institutions. Measurement and Description* av John Armbrrecht (2012) vid Handelshögskolan vid Göteborgsuniversitet. I sin avhandling diskuterar Armbrrecht hur det går att mäta det monetära värdet och beskriva det uppmätta värdet av en kulturinstitution. Han diskuterar även vad som på sikt kan förväntas av en kulturinstitution (KI) utifrån ett par fall där respondenterna fick delge sina individuella uppfattningar av värdet av kulturinstitutionen. Förväntningarna eller individens uppfattning av värdet kan delas in i sex kategorier:



Guldfoliefigurerna är några av de suggestiva fynd som påträffats inom järnåldersboplatsen i Västra Vång, norr om staden Ronneby. Boplatsens betydelse verkar upphöra någon gång kring 1000/1100-talet, men existerade innan dess under minst 1000 år. Praktfynd visar att platsen haft långväga kontakter, direkt eller indirekt, med stora delar av norra och mellersta Europa. Foto: Åke Nilsson, Blekinge museum



Heliga Kors Kyrka (tidigare Sankt Laurentius) och gatunätet i stadsdelen Bergslagen är kvarlevor av Ronnebys medeltida och tidigmoderna historia. Epitafier i kyrkan påminner oss om de danska, tyska och holländska köpmän som levde och verkade i staden under 1500 och 1600-talen. På samma sätt är det med kyrkogårdens grindstolpar som restes i samband med en renovering av kyrkogården 1733. Renoveringen bekostades av familjen Christophers, vars anfader hade kommit som flykting från Böhmen ca 100 år tidigare. På grindstolparna lät de gjuta: "Ronneby födde och Amsterdam närde dessa män. Fadern Jacob och sonen Matthias Christophers..." Foto: Siiri Irskog, Ronneby kommun

1. Image/framtoning för orten

- KI gör mig stolt när jag kan läsa om den i tidningen
- KI gör regionen mer attraktiv att leva och bo i
- KI är en viktig motivationsfaktor för besök till regionen

2. Sociala effekter

- KI betyder att jag kan ha bra sociala kontakter
- KI medför möten mellan personer som annars inte hade träffats
- KI minskar exkludering i regionen

3. Utbildning och kompetens

- KI möjliggör lärande
- KI kan sprida kunskap som annars är svår att nå
- KI påverkar lärandet positivt



Brunns Hallen från 1897 i Ronneby Brunnspark. Hallen användes under brunnereran som promenadstråk då besökarna intog sitt ordinerade källvatten. Ronneby Helsobrunn AB hade en glansperiod under 1900-talets första decennium och lockade besökare från Norden och norra Europa. Än idag lockar parken tusentals besökare årligen – både lokalbor och turister. Som stadens starkaste varumärke framhålls den även i kommunslogan "Den moderna kurorten". Foto: Siiri Irskog, Ronneby kommun

4. Hälsa

- KI bidrar till att de äldre i regionen håller sig mentalt livskraftiga/friska
- KI minskar stress
- KI bidrar till att de äldre i regionen mår bättre

5. Identitet

- KI hjälper mig förstå varför jag är den jag är
- KI hjälper mig att förstå samhället
- KI påverkar hur väl jag lyckas på arbetet

6. Ekonomisk utveckling

- KI hjälper företag i regionen att tjäna pengar
- KI skapar/framkallar nya företag
- KI ökar entreprenörskapet i regionen
- KI är bra för regionens ekonomiska utveckling (Armbrecht 2012)

GRIBSHUNDEN 2.0

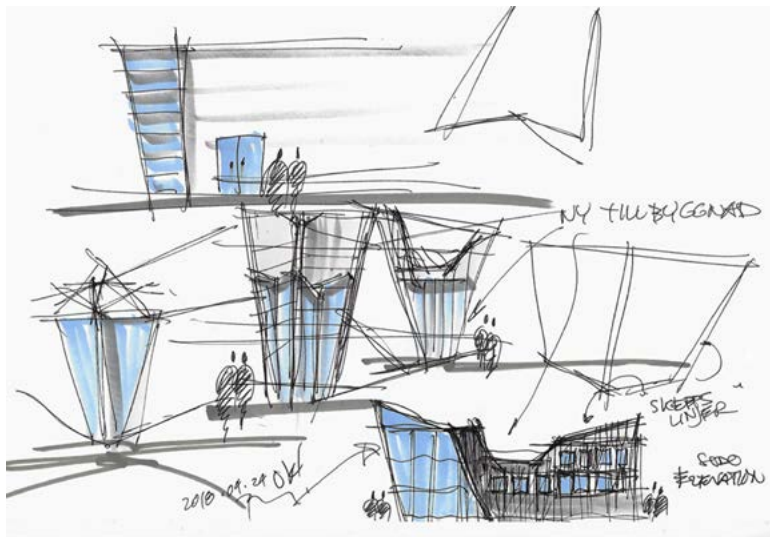
Efter målgången av första etappen, etablerandet av projektkontoret *Gribshunden c/o Kallvattenkuren*, inleds under hösten 2019 etapp två som vi har valt att kalla *Gribshunden 2.0*. Etapp två är i skrivande stund fortfarande i sin linda och ska börja utformas kring de långsiktiga ambitionerna att utgöra en besöksnod i stadskärnan som väcker, lokalt, nationellt och internationellt intresse. I det fortsatta arbetet kommer föreningar och museer, regionalt och internationellt, att bli viktiga samarbetsparter. Likaså kommer dialoger med forskare och erfarenhetsutbyte med museer nationellt och internationellt att bli viktiga i arbetet med att ta fram en långsiktig plan för: placering, utformning, verksamhet, finansiering och inte minst innehåll och gestaltning. Vilka berättelser ska berättas och vilken är den röda tråden som väver dem samman? Kan *Gribshunden* verka som ett flaggskepp för traktens historia? Vi tror det och vi ser fram emot utvecklingen av *Gribshunden 2.0*.

REFERENSER

Armbrecht, J. (2012). *The value of cultural institutions. Measurement and description*. Diss. Göteborg: Göteborgs universitet

BILDMATERIAL

Illustration på sida 56 är en detalj från illustrationen på sida 60, illustration: Björn Ollner



Hösten 2017 anordnades en visionsdag rörande det framtida museet för tjänstepersoner vid Ronneby kommun och Blekinge museum. Personer med erfarenhet av museiprojekt var inbjudna att hålla föredrag och inspirera. Våren därpå gästades kommunen av bland annat Conceptual Designer Björn Ollner som besökte Kallvattenkuren och staden. Ollner tog fram ett par illustrationer som gav inspiration till det fortsatta arbetet. Denna illustration är tankeväckande och eggjar vår fantasi kring hur vi kan inkorporera de suggestiva berättelserna i museet. Illustrationerna har tagits fram som inspirationsmaterial och utgör inte underlag kring museets utformning. Illustration: Björn Ollner



Björn Magnusson Staaf

Sjökatastrofer och blodbad

EN ESSÄ OM HISTORIA OCH MINNESKULTUR

1495 JUNI

År 1495, förmodligen i första halvan av juni månad, seglade *Gribshunden* in i skärgården utanför Ronneby. En eldsvåda startade och hon sjönk. Så var det, detta vet vi. Det är dock bara i fantasin det går att föreställa sig hur det kan ha tett sig. Jag vågar göra ett försök.

Några fartyg seglar in mellan skären och öarna utanför Ronneby. Regnet mattas av och stormbyarna försvinner mot horisonten. Besättningsmän klättrar upp i riggen. Seglen revas. Ett av skeppen skiljer sig markant från de andra. Kanoner sticker ut över bordet. I fören grinar en bjärt målad galjonsfigur. Ingen vanlig skuta, ett monster, en krigsmaskin, en hotfull skepnad, en sublim farkost, lägger sig till ro i dyningarna som långsamt häver sig efter stormen. De andra båtarna grupperar sig runt den stora och släpper ankar. En roddbåt med flera årpar sätts i sjön. Ett dussin personer klättrar nerför en lejdare och i båten. Några är mycket välklädda, plagg i sammet och päls. Båten stöter sig bort från fartygssidan. Årorna sätts i vattnet och i taktfasta drag avlägsnar sig sällskapet in mot kusten. Salut skjuts från en av kanonerna ombord. Krutröken rullar fram över vattenytan. Några timmar senare går solen ner, mörker sänker sig över himmel och hav. Då plötsligt hörs upprörda rop och någon ryter kommandoord. En explosion följs av flera. Det stora fartyget uppslukas av stora lågor. Människor kastar sig överbord och börjar simma bort från branden. Jollar närmar sig från omkringliggande båtar för att undsätta. Det är nästan som om det stora krigsfartyget förvandlats till ett ursinnigt odjur på riktigt. Skuggorna och eldsflammorna spelar över den svarta vattenytan, brandgult, karmosinrött. Så småningom bryts skeppet och sjunker snabbt, som ett havsvidunder dyker det ner i djupet och försvinner. Glöder flyger sprakande i luften. Brinnande vrakdelar flyter omkring. När gryningen kommer ett par timmar senare är branddoften skarp och stickande i näsborrarna.

Det är inte utan ett visst inre motstånd som jag provar att göra en beskrivning av hur det kan ha tett sig då *Gribshunden* gick under. Arkeologer och historiker försöker i regel hålla fantasifylld gestaltning på armlängds avstånd. Orsakerna till det är flera. Fri fantasi och vetenskaplighet skär sig lätt. Gränsen till pekoral är också lätt att överskrida. Löje grumlar historisk analys. Vad kan vi egentligen veta om det förflutna? Frågan är ständigt återkommande i historieämnet och kan vara värd en återblick.

År 1824, i den akademiska källkritiska historiens begynnelse, skrev Leopold von Ranke de ofta citerade orden ”Wie es eigentlich gewesen” i förordet till *Geschichten der Romanischen und Germanischen Völker von 1494 bis 1514* (von Ranke 2015:VII). Ranke menade att den som skriver historia bör sträva efter att skildra gångna tider så som det egentligen varit. Rankes ord har blivit flitigt citerade och givetvis kritiserade. Nog är det en omöjlighet att återge det förflutna så som det egentligen varit, lika lite som vi kan återge nuet som det egentligen är. Det var heller knappast Rankes avsikt att tesen skulle förstås på detta vis om man läser den i sitt sammanhang. Snarare bör orden förstås som en uppmaning till ett kritiskt förhållningssätt till både källmaterial och föregivna auktoriteter. Hans bok om de latinska och germanska folken i övergången mellan sent 1400-tal och tidigt 1500-tal är en tolkande analys av strukturer, processer och skeenden som formas till en tolkande helhet. Den gör inte anspråk på att skildra ens en fraktion av allt som hände under denna period. Historia blir obegriplig om den drunknar i detaljer. Givetvis nämner inte Ranke något om *Gribshundens* förlisning. I ett vidare historiskt sammanhang var skeppets undergång en försumbar småsak. Händelsen omnämns förvisso i några krönikor från tiden med ett par rader. En tilldragelse som dock relativt snart efter den skett närmast tedde sig som en kuriositet, utan större betydelse för en historia om det som egentligen varit. Varför blir då *Gribshundens* historia så intressant idag? Är det för att den lockar fantasin? Hur förhåller sig fantasi och källkritik till varandra? Utesluter det ena det andra?

Historikern David Lowenthal menade i *The Past is a Foreign Country*, utgiven 1985, att möjligheten att nå egentlig förståelse om det förflutna är mycket begränsad. Det förflutna är ett främmande land som vi endast har fragmentariska kunskaper om och som vi heller inte kan resa till. Samhällen använder sig ändå alltid av det förflutna för olika syften och förefaller ha gjort så under en mycket stor del av mänsklighetens historia. Lowenthals text visar hur uppfattningar, begrepp och perspektiv på historien ständigt kommit att variera och skifta. Det förflutna blir en projektyta för fantasier kopplade till uppfattningar om samtiden. Idéer om vad som en gång har hänt omformas och påverkas av det samhälle som håller minnena levande (Lowenthal 1985). Historien är aldrig vad den egentligen varit, utan förståelsen av den är i ständig omstöpning. 2015 utkom *The Past is a Foreign country. Revisited*, i vilken Lowenthal utvidgar sina resonemang bland annat med analyser av hur händelser som ägt rum i det förflutna utelämnas, eller rent av förnekas. Han visar hur det förflutna medvetet redigeras för att fylla exempelvis politiska syften och mål (Lowenthal 2015). Man kan ur detta perspektiv förstå Lowenthals texter som en varning för användande av fantasi i historieskrivning. Fantasier blir lätt

alltför trovärdiga satta i ett historiskt sammanhang. Lowenthals texter har kommit att få inflytande både på forskning om historiebruk och kritisk kulturarvsforskning. Vår förståelse av det förflutna kan således enligt Lowenthal till stor del betraktas som sociala konstruktioner. Själva grundpremisen i hans argumentation måste emellertid ändå förstås som att det trots allt finns något manifest i det förflutna som är av betydelse för hur dessa konstruktioner blir till. Om det inte fanns det, så vore det ointressant och även irrelevant att till exempel försöka dölja vad som skett. Historien är någonting mer än enbart konstruktion. Det som en gång faktiskt varit kan skava mot nuet och störa vår uppfattning om tillvarons beskaffenhet. Konstruktionerna av hur förflutenhet förstås är inte godtycklig utan sker inom ett ramverk av rimliga antaganden byggda på iakttagelser gjorda på fragment från det förgångna. Vore historien utan rimlighet, hade den varit en likgiltighet. Lowenthals teser står inte motsats till Rankes, de nyanserar snarare historieskrivandets och historiebrukets premisser. Vad Lowenthal betonar är vikten av att vara medveten om hur historia och kulturarv brukas. Vilken roll kommer fyndet av vraket *Gribshunden* att spela i konstruktionen av historia och kulturarv? Spelar eventuellt fantasi en roll i detta sammanhang?

Arkeologen Nils Åberg uttryckte i verket *Skapande fantasi. En studie över intuitionens natur*, utgiven 1951, tanken att fantasi och intuition spelade en central roll i arkeologisk och historisk tolkningsprocess. Åberg knöt i sin text tydligt an till de grundidéer som kommit till uttryck inom den romantiska tyska idealismens filosofi. Referenserna till den tyska idealismens filosofer är många i Åbergs resonemang, bland annat till Friedrich Schelling och dennes idéer om transcendens (Åberg 1951:197). De meningsfulla tolkningarna av det förflutna härrörde enligt Åberg ur förmågan till inlevelse med människor ur historien. Detta kan beskrivas som att idéer kan transcendera tid. I motsats till Lowenthal menade Åberg att det går att nå in i det förflutnas tanke- och upplevelsevärld, att faktiskt förstå människor det inte går att möta. Min skildring av hur *Gribshunden* sjunker skulle, ur Åbergs perspektiv, med andra ord kunna ge uttryck för någon slags kunskap, inte bara vara ett självvådigt hugskott. Påpekandet att Åbergs arbete är betydligt mindre citerat än Lowenthals är närmast överflödigt. Tankarna i *Skapande fantasi* gick på tvärs mot den dominerande logiska positivismens diskurs på 1950-talet och fick inget stort genomslag i debatten. Lowenthal är dock inte heller han en logisk positivist och kanske ligger motsatsförhållandet mellan Lowenthal och Åberg mer på ytan. De idéer Åberg gav uttryck för kan synas orimliga, eftersom idéers transcendens inte går att verifiera eller belägga utifrån gängse kunskapskriterier. Om orden fantasi och intuition ersätts med empati, så framstår Åbergs perspektiv kanske dock som mindre esoteriska. Om empati, eller inlevelse, sedan förstås som en av flera utgångspunkter för tolkning av det förflutna, istället för hård data, framstår Åbergs argumentation som mindre intellektuellt svårsmält. Empati är en grundförutsättning för att försöka förstå andra människors livssituation. Det bör emellertid hållas i minnet att empatisk känsla inte i sig är historisk fakta, utan en förmåga att känna med andra. Själv menar jag att det ytterst är denna förmåga som gör förståelse av historia möjlig och meningsfull. Återigen, hur kan detta

påverka berättandet om *Gribshunden* idag? Min uppfattning är att det är av betydelse att försöka eftersträva någon form av kritisk vetenskaplig förståelse av *Gribshundens* historiska sammanhang i relation till vrakets roll som kulturarv. Denna infallsvinkel är normativ, men ingen meningsfull tolkning av historien kan vara fri från normer. All historia skrivs utifrån perspektiv.

Utifrån Lowenthal's resonemang, kan vi anta att drivkrafterna bakom människors handlanden och förståelse av världen var mycket annorlunda i 1490-talets Norden. Det var, för att parafraas inledningsmeningen i *The Past is a Foreign Country*, en främmande tid då man gjorde saker annorlunda. Begrepp och föreställningar som många tar för givna på 2000-talet hade helt enkelt inte uppstått. På samma sätt fanns det då högst levande tankefigurer och idéer som idag kan vara svåra att förstå. Om den som strävar efter att förstå historia på ett empatiskt vis, trots detta, försöker skapa sig en föreställning om en sådan värld skulle möjligen tolkningar kunna göras som ändå bär på en viss rimlighet. Om denna premis accepteras, så kan detta ligga till grund för ett försök att tolka det historiska sammanhanget under den tid då *Gribshunden* seglade på Östersjön. Givetvis är det tillika så att liksom arkeologer och historiker idag aldrig kan få full visshet om vad som rörde sig i personers huvuden på 1490-talet, så kan även de som lever i en senare tid se samband och strukturer som människor då var omedvetna om. Givet detta, vill jag i det följande göra en skiss av 1495 års värld och dess skeenden och varför *Gribshunden* är av intresse. En sådan bakgrundsteckning är även av betydelse för en diskussion om *Gribshunden*, samt dess roll som kulturarv i minneskultur i vår egen tid.

Gribshunden var ett krigsskepp och därmed ett högst konkret instrument för att med våld påtvinga makt. Fartyget var ett verktyg i ett maktspel. Hur såg då maktspelet ut i Norden år 1495? De nordiska länderna var förenade i en politisk union sedan år 1397, alltså i nästan ett sekel. Förbundet hade slutits i Kalmar pådrivet av drottning Margareta. Unionens historia var turbulent. Kungarna, vilka stod i rollen som överherre, hade sin starkaste bas i det danska riket, som vid denna tid även omfattade Skåne, Blekinge och Halland. Kungen var dock tvungen att erkännas av aristokratin i de danska, norska och svenska rikena för att fullt ut kunna hävda sin roll som ledare för unionen (Harrison & Eriksson 2010:74-82). Aristokratin i det svenska riket hade under 1400-talet varit splittrade i sitt förhållande till unionen och kungapretendenterna. Den svenska rådsaristokratin hade under 1400-talet under långa perioder vägrat erkänna kungen. Kungarna, som varit erkända i det danska och norska riket, hade då med vapenmakt försökt tvinga fram ett erkännande av de delar av aristokratin i det svenska riket som motsatt sig unionen. Så var situationen år 1495. Hans, erkänd som konung i det danska och norska riket, hade visserligen erkänts även i det svenska riket år 1483, men Sten Sture den äldre, svensk riksföreståndare, motsatte sig Hans som konung med hjälp utav delar ur den svenska rådsaristokratin. Riksföreståndaren Sten Sture vägrade erkänna unionskungarna i mer än två decennier. Kung Hans pappa, Kristian I, hade med hjälp av en invasionsarmé försökt undertrycka Sten Sture och de som stödde honom, men besegrats i slaget vid Brunkeberg år 1471 (Harrison & Eriksson 2010:275-281). Kung



Skulptur av kung Hans gjord omkring 1530 av Claus Berg till altartavlan "Kristi Lidelseshistorie" i dåvarande Gråbrødre Kirke i Odense. Altartavlan står sedan 1885 i Sankt Knuds Kirke i Odense (även känd som Odense Domkirke). På bilden syns kung Hans son, Kristian II, på hans vänstra sida. Foto: Jacob Truedson Demitz

Hans hade dock börjat sätta svår press på Sten Sture och det var för att förhandla om ett slutligt erkännande som konung av det svenska riket som han befann sig på seglats till Kalmar ombord på *Gribshunden*. Skeppet var ett högst tydligt bevis för den militära makt Hans förfogade över. *Gribshunden* skulle göra intryck i Kalmar, men så blev det inte.

Enligt krönikorna från tiden var det stormar som tvingade kung Hans flotta att söka lä vid Ronneby. Ronneby var den mest betydande staden i Blekinge och i den allra östligaste delen av det danska rikets fastland. Sett i ett europeiskt sammanhang var Ronneby ändå en väldigt liten stad även för denna tid. Den hade emellertid en klar och förhållandevis viktig betydelse för handeln. Den storskaliga handeln över Östersjön med varor som sill, salt, korn, järn, timmer, pälsar, med mera, hade kommit igång i större omfattning under 1200-talet i och med att ett stort antal köpmansstäder slagit sig samman i ett förbund kallat Hansan. Hansan hade dominerat handel och ekonomi i Östersjöområdet från 1200-talet fram till 1400-talet (Wittendorff 1989:15-22). Förbundet hade också haft ett stort inflytande på rättsstrukturer, kultur och språk. En stor del av ordskatten i dagens danska, svenska och norska kan härledas till den plattyska som talades i städerna som hörde till det hanseatiska förbundet. Stadsbilderna i åtskilliga städer i Östersjö- och Nordsjöområdet har präglats av medeltida hanseatisk tegelgotik. S:t Petri kyrka i Malmö från 1300-talet är in i små detaljer lik kyrkor som finns i Lübeck, Hansans viktigaste stad vid Östersjön. Kung Hans strävade dock efter att bryta Hansans ekonomiska dominans

och föra över denna på kronan (Wittendorff 1989:46-51). Denna fråga bidrog till att splittra den svenska aristokratin. En del med gods både i det svenska, norska och danska riket såg fördelar med att stödja kungens ambitioner. Andra delar av aristokratin tjänade stort på samverkan med Hansan. Dessa konflikter bidrog till oviljan att erkänna kung Hans. Köpmän från andra delar av Europa ville i sin tur ta sig in på marknaden för Östersjöhandeln. Många av dessa kom från städer i Flandern och Nederländerna. I detta sammanhang blir *Gribshunden* återigen intressant. *Gribshundens* skeppstimmer kommer från träd som vuxit i skogar vid floden Maas och fartyget har med största sannolikhet byggts antingen i Flandern eller Nederländerna. Kung Hans lät alltså inte bygga sitt flaggskepp i Östersjöområdet. Skeppet är också av en ny typ, en karack, och annorlunda än de koggar som associerades med Hansan. Fartyget representerade alltså i sin form, sitt utseende och teknik något nytt från en annan del av världen som kungamakten ville associeras med, en annan makt än Hansan (Rönby 2019).

Köpmännen i städerna i Flandern och Nederländerna hade under medeltiden börjat bygga sin rikedom på handel med länderna längs Atlantkusten och med de stora flodstäderna längs Rhen. 1400-talet skulle bli avgörande för utvecklingen av en global handel och handelsstäderna vid floderna Maas och Rhens mynningar var central i dessa processer (Magnusson Staaf 1999: 12-27). Karackerna spelade som fartygstyp också en viktig roll. De kunde bära artilleri och samtidigt ta betydande mängder last. Våld och profit kunde förenas på ett sätt som varit svårt att föra samman på äldre sorters båtar. Den nya tidens skepp deltog i de så kallade upptäcktsresorna på 1400- och 1500-talet då sjöbefälhavare från länderna längs Europas Atlantkust tvingade fram handelsförbindelser med andra



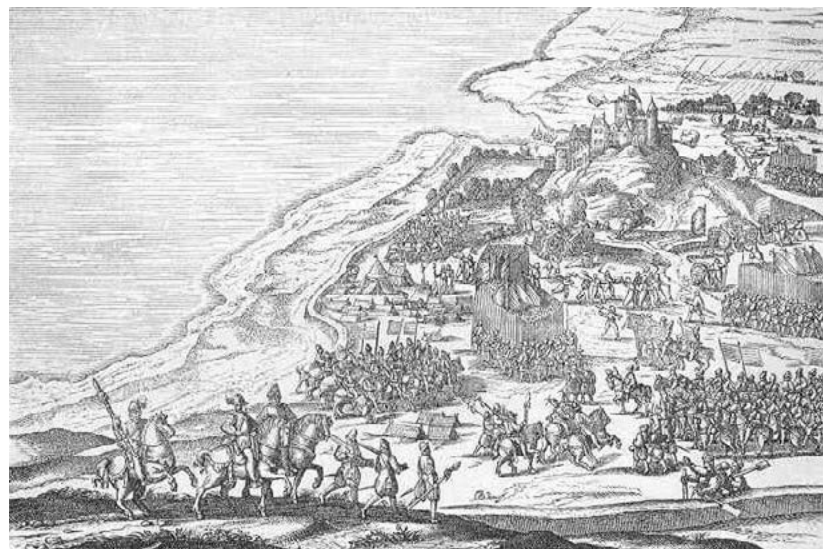
Typmodell av karack. Foto: Sjöhistoriska museet

delar av världen (Rönby 2019). Skeppet *S:ta Maria* som tog Christoffer Columbus till Amerika var till exempel en karack. Denna sorts skepp lade grunden för den europeiska imperialism som skulle följa under kommande sekel och därmed även för den globala ekonomin av idag. Ingen annanstans i världen har lika välbevarade och gamla rester av en karack påträffats såsom i vattnet utanför Ronneby. Detta gör *Gribshunden* till en unik historisk lämning. Om att det skulle bli så hade givetvis inte en människa någon aning om år 1495 i juni.

1564 4 SEPTEMBER

Det finns år 2019 ett kortfattat sammandrag av Ronnebys historia på kommunens hemsida. Historien sammanfattas under tre rubriker: Dansktiden, Ronneby blodbad och Handelsstaden Ronneby. *Gribshundens* undergång nämns inte med ett ord i detta sammanhang. Rubrikerna Dansktiden och Handelsstaden syftar på längre perioder som omfattar flera sekel (Ronneby kommun [2019-10-30]). Överskriften "Ronneby blodbad" anspelar på en enskild händelse som ägde rum den 4 september år 1564. Stockholms blodbad år 1520 har förmodligen en majoritet svenskar en viss kunskap om och även åtskilliga danskar. Avrättningarna utav åtskilliga medlemmar av den svenska aristokratin och det högre borgerskapet i Stockholm användes av Gustav Vasa för att legitimera kampen mot Kristian II. Denna tilldragelse har blivit central i narrativet om den moderna svenska nationens tillkomst. I dansk historieskrivning och minneskultur utgör den ett element som lyfts fram för att förklara bakgrunden till Kristian II:s avsättning och de dramatiska maktskiftena i det danska riket under 1520- och 1530-talet. 1564 års blodbad är däremot betydligt mindre välkänt, förutom i Blekinge och givetvis i Ronneby. I denna region spelar händelsen fortfarande en roll i minneskulturen. Tragedin kan därför behöva en presentation, men för att förstå sammanhanget krävs en rekapitulation av skeenden som ägt rum på den politiska scenen i Nordeuropa under första halvan av 1500-talet.

Blodbadet i Ronneby skedde under det nordiska sjuårskriget. Det nordiska sjuårskriget rasade först och främst i de nordiska länderna och på Östersjön under åren 1563-70. De centrala kontrahenterna i konflikten utgjordes av det danska och det svenska riket. Direkt pådrivande i den våldsamma kraftmätningen var den danske kungen Fredrik II, samt den svenske kungen Erik XIV. Orsakerna till kriget var flera, men det kan sägas utgöra det sista försöket att återinföra den medeltida nordiska unionen. Det politiska läget hade dock förändrats betydligt sedan slutet av 1400-talet. Den luthersk-evangeliska reformationen hade genomdrivits både i det danska och svenska riket. De danska och svenska kungarna var nu överhuvud för kyrkan i sina respektive riken, istället för påven. Reformationen utgjorde ett viktigt steg i utvecklingen av moderna nationalstater i Nordeuropa. I Sverige hade kronans makt stärkts väsentligt genom att Gustav Vasa drivit igenom att Sverige blivit ett arvkungadöme vid riksdagen i Västerås 1544. Det danska och svenska riket hade med andra ord under loppet av ett halvsekel alltmer utvecklats till att bli två sinsemellan politiskt självständiga stater (Wittendorff 1989:243-291; Harrison & Eriksson 2010:389-413). Rivaliteten och de väpnade konflikterna mellan de två framväxande



Fredrik II erövrar Älvsborg, 4 september 1563 - på dagen ett år innan Ronneby blodbad. Trästick från Oskar Alins *Sveriges historia från äldsta tid till våra dagar III* (1878) eventuellt på förlaga av Erik Dahlbergs kopparstick

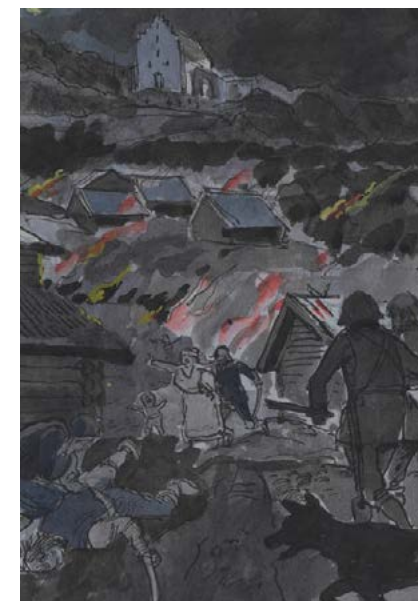
nationerna skulle präglade en betydande del av storpolitiken i Nordeuropa från 1500-talet fram till början av 1700-talet. Det var en blodig epok som samtidigt, på många plan, varit definierande för de nordiska ländernas politiska gränsdragningar, konstruktionerna av nationella och regionala identiteter, samt formerande för senare tiders minneskulturer i Sverige och Danmark (Wittendorff 1989; Harrison & Eriksson 2010).

Det finns ett flertal skriftliga källor till vad som hände i Ronneby den tidiga septemberdagen 1564. Erik XIV omtalar den själv i ett brev som är daterat till dagen efter skeendet. Kungen befann sig i Blekinge tillsammans med den svenska hären, men det är inte säkert att han var på plats i Ronneby, även om brevet ger uttryck för något som verkar vara en ögonvittnesskildring.

Vattnet i älven var rött av blod utav de döde kroppar. Och vore fienderna så försagde, att man föga omak hade för dem, utan man stack uti dem såsom en hop vildsvin, och skonade ingen utan slog ihjäl alle varaktige, så att i staden blevo mera än tutusen man om halsen, förutom någre kvinnor och barn, vilka de amäktige finnar sloge ihjäl. (Blekinge Museum [2019-10-30])

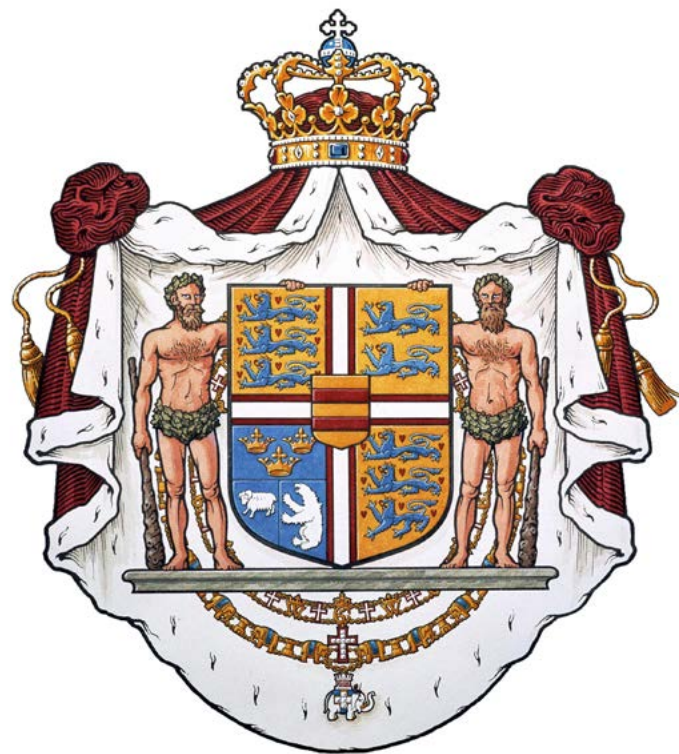
Den svenska sidan kom att lyfta fram tilldragelsen som en betydande seger, den danska som om det var en förbrytelse. Källorna från båda sidor är dock tämligen samstämmiga om ungefär hur många som fick sätta livet till och att även kvinnor och barn dödats. Akademiskt källkritiskt kan antalet dödade diskuteras, eftersom Ronneby knappast hade så många invånare vid den här tiden. Det är dock inte otroligt att flyktingar från den omgivande landsbygden sökt skydd i staden undan den härjande svenska hären. Det är därför inte helt omöjligt att det var omkring 2000 människor som dödades denna dag.

Orsaken till att Ronneby kom att drabbas så svårt är att ett mindre antal svenska soldater tagits till fånga och avrättats. Arméernas livsmedelsförsörjning byggde på plundring och avrättningarna kan ses som en form av vedergällning från lokalbefolkningen i Blekinge. Ronneby hade dessutom vägrat att kapitulera, vilket gjorde att den militära ledningen för den svenska hären såg behov av att statuera ett exempel för att knäcka blekingebornas motståndsvilja. Vad som krasst kan konstateras är att Ronneby blodbad är ett exempel på vad vi idag skulle kalla massaker på en civilbefolkning. Massakern i Ronneby tillhörde de värre under sjuårskriget, men åtskilliga snarlika hemskheter hände under hela kriget och utfördes av båda sidor. Det var inget undantag utan utgjorde en väsentlig del utav denna tids krigföring (Wittendorff 1989:310-312; Harrison & Eriksson 2010:352-356).



"Ronneby Blodbad", akvarell av Karl A. Petermann, 2012. Bildkälla: Ronneby Folkteater

Den fred som kom att slutas i det Nordiska sjuårskriget innebar egentligen ett status quo i förhållandet mellan det danska och svenska riket. Den svenska kungamakten hade dock lyckats värna rikets självständighet. Den nordiska unionsidén nådde också vägs ände i och med utgången av kriget, sänär som på en liten detalj. Heraldik spelade en central symbolisk roll i maktpolitisk kommunikation under både medeltiden och i den påföljande så kallade tidigmoderna tiden. En detalj i det danska kungahusets vapen utgjordes av ett emblem med tre gyllene kronor på blå botten. Detta tecken var en symbol för det svenska kungariket. Vapnet tre kronor kunde ses som en metafor för att det danska kungahuset också kunde göra anspråk på den svenska tronen. Ett av krigsmålen för Erik den XIV var att tvinga Fredrik II att ta bort tre kronor från den danska vapenskölden. Fredrik II fortsatte emellertid att behålla de tre kronorna och än



”Våbenskjold för HM Dronning Margrethe 2. og det danske kongehus”. Bild: Kongehuset ©

idag ingår de i det danska kungahusets vapen som en reminiscens av unionstiden (se ovan). En av de få direkta konsekvenserna av det nordiska sjuårskriget blev med andra ord att det kom att ha visst detaljinflytande på svensk-dansk minneskultur. Blodbadet i Ronneby blev i den offentliga nationella historieskrivning marginellt mer uppmärksammat än *Gribshundens* undergång. Det är inte alltid de kvantitativa måtten av antalet döda som avgör om tragedier blir en del i historien eller inte. Offren i Stockholm 1520 uppgick till omkring 100, i Ronneby 1564 i tusental.

Den roll Ronneby blodbad spelat i lokal historieskrivning och minneskultur i Blekinge skall emellertid inte förringas. Det har redan nämnts att det intar en tydlig plats då Ronneby kommun själv presenterar stadens historia. Händelserna presenteras även utförligt på Blekinge museums hemsida. År 1985 blev tilldragelsen ämnet för en teaterpjäs skriven av Claes von Rettig som framfördes i Ronneby och lockade många besökare. Ronneby blodbad är något ur det förflutna i Ronnebytrakten som åtminstone idag förenar invånarna i staden som ett slags socialt buret minne. Jag har inte haft möjlighet att genomföra några djupare studier och det är svårt att säga hur och på vilka sätt minnet av 1564 års massaker hållits vid liv. Var exempelvis blodbadet lika allmänt känt bland Ronnebyborna under 1800-talet som under slutet av 1900-talet?

Den senare halvan 1800-talet och det tidiga 1900-talet var en tid för flitigt byggande av historiska minnesmärken. I Lund uppfördes till exempel år 1882 ett försoningsmonument över slaget vid Lund år 1676. Något monument över Ronneby blodbad restes dock aldrig vid denna tid. Ronneby blodbad passade helt enkelt dåligt in i de berättelser som skulle föra samman Sverige som nation. År 2015 lyftes frågan om ett minnesmärke som ett kommunalt medborgarförslag (*Sydöstran* 2017-12-17). Det förefaller nästan som om det sociala minnet av händelsen förstärktes under slutet av 1900-talet och början på 2000-talet. Om det är så, så kan man undra varför. Kan det möjligen bero på att det historienarrativ som utvecklades i Sverige under 1800-talet och som strävade efter att främja den nationella identiteten började ifrågasättas i högre grad under senare halvan av 1900-talet?

Den svenska stormaktstiden började under efterkrigstiden i mindre grad framställas som minnen från fornstora dar. Clas Theodor Odhners *Lärobok i fäderneslandets historia*, (Odhner 1935), vars svensknationella historieperspektiv påverkade folkskolelever från 1870-talet fram till 1940-talet, ersattes av historieböcker som gav uttryck för andra vinklar av det förflutna. Om den nationella självidentiteten befinner sig i omstöpning så öppnas fältet för både nya historieperspektiv och omstrukturering av minneskultur. Sett utifrån Lowenthals antaganden om hur synen på det förflutna ständigt förändras och omkonstrueras, så skulle man kunna säga att det högmoderna Sverige behövde en annan förflutenhet att spegla sig i. Dessa förändringar i uppfattningen av det förflutna banade så småningom väg för nya uppfattningar om både det regionala och nationella. Såväl teaterföreställning, förslag om resande av minnesmärke samt Blekinge museums uppmärksammande av Ronneby blodbad kan tolkas som tecken på en stärkt regional självkänsla i förhållande till nationella ideal. Regionalt förankrade minneskulturer förefaller att ha blivit starkare under de senaste decennierna.

Den akademiska historiska förståelsen av Ronneby blodbad har kanske inte reviderats i dramatiska drag under de senaste hundra åren. Händelserna omkring Ronneby blodbad skildras till exempel i Carl Grimbergs *Svenska folkets underbara öden och äventyr*, som gavs ut mellan 1913-1924, i drag som är mycket snarlika de jag gör i denna artikel (Grimberg 1926:297). Den akademiskt skrivna historien har dock kommit att skrivas in i ett annorlunda narrativ med hänseende till minneskultur. Litteraturhistorikern Aleida Assman (Assmann, A. 2009) och egyptologen Jan Assman (Assmann, J. 2007) har i sina minnessociologiska studier utvecklat begreppen kulturella minnen och kommunikativa minnen. Dessa kan vara användbara i diskussioner om minneskulturer. Kulturella minnen kan beskrivas som en typ av minnen vilka ofta förmedlas och vidmakthålls genom offentliga institutioner, exempelvis museer. De kulturella minnena hålls således levande på ett institutionaliserat vis. Denna typ av minnen bidrar, enligt Assmann, ofta högst påtagligt till skapandet av identiteter med koppling till nation, religion, politisk ideologi och andra typer av vidare gemenskaper. Minnen av vissa specifika händelser, personer och idéer, som av politiskt maktbärande institutioner anses vara av särskilt stor betydelse för legitimering av maktstrukturer och samhällets sociala sammanhållning, ges en särskild dignitet och formaliserat uttryck (Assmann, J. 2007:26-82). Stockholms blodbad skulle

kunna ses som ett exempel på en sådan händelse och Gustav Vasa som en sådan person. Kulturella minnen kan hållas vid liv genom ritualer, monument, arkitektoniska uttryck, eller genom att speciellt utmärkta platser och föremål tillskrivs en särskild status. Denna sorts minnen kan på så sätt genom olika sorters praxis hållas levande i århundraden, till och med årtusenden. På ett regionalt plan i Blekinge skulle Blekinge museum och Ronneby kommun kunna sägas ha börjat utveckla kulturella minnen med koppling till Ronneby blodbad som bidrar till att skapa en bredare minnesgemenskap för människor i Blekinge.

Kommunikativa minnen betecknar de typ minnen som utvecklas inom mer privata sfärer, till exempel inom familj, mellan vänner, grannar och yrkeskolleger. De är av central betydelse för den sociala sammanhållningen inom dessa mindre sociala grupperingar. Kommunikativa minnen är ofta kopplade till personliga ögonvittnesupplevelser och kommuniceras generellt genom muntlig berättelse och i anekdotisk form. Kommunikativa minnen är mer föränderliga och transformativa än kulturella minnen. Normalt är de bara ”levande” i 80-90 år, framförallt på grund av att de i regel inte är kopplade till särskilda institutioner, eller annan offentligt sanktionerad minnespraktik. Kommunikativa minnen förefaller i regel spänna över cirka tre generationer (Assman, A. 2009:46-90). Ett uttryck för detta är det faktum att många människor har minnen av mor- och farföräldrar, men levande minnen av ännu äldre släktingar är ofta mer sällsynta. Denna tendens visar också på att muntlig minnesöverföring ofta klingar av efter tid. Det skulle till exempel vara fullt teoretiskt möjligt att det fortfarande funnits människor som delat levande kommunikativa minnen med koppling till *Gribshundens* förlisning då Ronneby blodbad inträffade. Alla typer av kommunikativa minnen med anknytning till såväl *Gribshundens* förlisning som Ronneby blodbad bör ha försvunnit under loppet av 1600-talet. Det är inom fältet för akademisk historieforskning som det har funnits ett visst, om än begränsat, intresse för dessa händelser.

Assmann och Assmann menar att akademisk historieanalys utgör ett förhållningssätt till det förflutna som distinkt skiljer sig åt från de kulturella och kommunikativa minnenas sfärer (Assman, J. 2007:26-82; Assmann, A. 2009:46-90). Den typ av historieskrivning som von Ranke, Lowenthal och Åberg ägnade sig åt är med andra ord en annorlunda form av förflutenhetspraktik, än den som till exempel är inriktad mot att skapa kulturella minnen. Det som utmärker praktiken historieanalys är källkritiska, kritiskt analytiska, metodologiska och teoriantknutna förhållningssätt. Det huvudsakliga ändamålet och syftet kan sägas vara en strävan efter att nå en förståelse av det förflutna som åtminstone framstår som rimlig i förhållande till det teoretiska utgångsperspektivet. Detta behöver inte vara det självklara ändamålet för institutionerna som arbetar med skapande av kulturella minnen. Det primära syftet med vidmakthållandet av kulturella minnen kan istället vara att stärka social sammanhållning och medborgerligt bemyndigande.

Detta synsätt kan framstå som provocativt eftersom de flesta minnesinstitutioner, såsom museer, menar att de har en förmedling som bygger på vetenskaplig grund. Det har också de flesta museer, men i Sverige och många andra länder görs detta med ett uttalat syfte att

stimulera medborgerligt aktörskap. I den svenska museilagen kommer detta bland annat till uttryck i formuleringen att de offentliga museerna skall ”främja kunskap, kulturupplevelser och fri åsiktsbildning”. Det finns i akademisk historieanalys inget nödvändigt mål att denna skall främja fri åsiktsbildning. Om ett sådant uttalat mål fanns skulle historieskrivningen inte längre vara fri och obunden. Skapandet av kulturella minnen kan emellertid utvecklas i växelverkan med akademisk historieanalys. Dessa antaganden, som tar sin utgångspunkt i Assmann och Assmanns begreppsvärld, utgör också mina egna, i synen på händelser i det förflutna och i resonemang om förhållningssätt till dessa i samtiden. Frågan om vilken betydelse *Gribshundens* undergång och Ronneby blodbad kan ha i dagens värld är värd en diskussion.

2019 12 SEPTEMBER

Den 12 september 2019 anordnade Centrum för Öresundsstudier och noden för kultur- och kulturpolitisk forskning ett seminarium med tema ”Gribshunden” i Lund. Det hölls många intressanta föreläsningar, av vilka några sedan har omvandlats till artiklar i detta nummer av *Gränslös*. Min egen presentation hade titeln ”*Gribshunden* – kulturella minnen, nationella självbilder och försoning”. Huvuddelen av de presentationer som gjordes denna dag skulle kunna kategoriseras som exempel på arbeten gjorda inom ramen för vetenskaplig historisk analys. De byggde på kritiskt analytiska förhållningssätt, metodologiskt gedigna undersökningar, teoriantknutna tolkningar och givetvis noggrann källkritik. Det var historiska analyser som på olika sätt strävade efter att ge en trovärdig förståelse av hur det faktiskt kan ha trettio år i det förflutna, förvisso tolkande konstruktioner, men inga godtyckliga sådana. Vrakfragmenten från *Gribshunden* utgör en verklighet analyserna måste förhålla sig till. Det blev tydligt att det ändå går att sluta sig till högst rimliga och meningsfulla tolkningar med anknytning till ett skepps undergång för nästan 525 år sedan. Det var förvisso en värld som skiljde sig väsentligt åt från vår egen och i vilken man gjorde och förstod saker på ett annorlunda vis än nu, precis som Lowenthal hävdar i sina arbeten. Å andra sidan är det ändå en värld, som det med viss fantasi och empati går att leva sig in i, såsom Åberg menade. Dessa arbeten kommer förhoppningsvis att skapa ett viktigt ramverk för hur utvecklingen av framtida kulturella minnen med koppling till *Gribshunden* kan komma att formas.

Det finns filmer från det mycket nära förflutna som visar hur *Gribshundens* galjonsfigur bryter vattenytan den 11 augusti 2015 då den bärgas. Filmen är fascinerande, det är nästan som om ett sedan länge förflutet självt dyker upp ur en för oss dold värld och möter vår egen samtid. Den vajar lite i sina bärgningslinor som om den tittar sig omkring lite försiktigt och lite yrvaket. Givetvis vet jag att det bara är ett stycke trä som kommer upp ur vattnet, men det representerar ändå något mer än bara timmer i mitt medvetande. Några dagar efter bärgningen visades galjonsfiguren upp för Ronnebyborna som kom i tusental för att direkt uppleva det arkeologiska fyndet i verkligheten. En upplevelse som säkert kommer att knyta samman många människor genom kommunikativa minnen, de som var med då *Gribshundens* galjonsfigur var ny ur vattnet. Då denna vrakdel bärgades



Centrum för Öresundsstudier och forskningsnoden Kulturpolitik & Kulturarv,
Institutionen för kulturvetenskaper, Lunds universitet

Gribshunden - flytande kulturarv

12 SEPTEMBER 2019

- | | |
|-------------|---|
| 10.00-10.10 | Välkomna! Introduktion till dagen Lizette Gradén, Markus Idvall |
| 10.10-10.40 | "Field operations of Gribshunden" Brendan Foley, Institutionen för arkeologi och antikens historia, Lunds universitet |
| 10.45-11.15 | "Furstarnas fartyg. Om de nya skeppen och det tidigmoderna" Johan Rönby, Marinarkeologi, Södertörns högskola |
| 11.20-11.50 | "Varför hade Gribshunden ett monster i fören? Om skeppsarkitektur och symbolik mellan medeltid och nyare tid" Niklas Eriksson, Institutionen för arkeologi och antikens kultur, Stockholms universitet |
| 11.50-13.00 | Lunch |
| 13.00-13.30 | "Gribshunden. Ett flaggskepp för historia och framtid" Siiri Irskog, Ronneby kommun |
| 13.35-14.05 | "Gribshunden. Nationella självbilder, försoning och konstruktionen av kulturella minnen" Björn Magnusson Staaf, Institutionen för kulturvetenskaper, Lunds universitet |
| 14.10-14.40 | "Före och efter arkeologin. Några tankar om Blekinges förflutna och framtid" Björn Nilsson, Institutionen för arkeologi och antikens historia, Lunds universitet |
| 14.40-15.00 | Paus |
| 15.00-15.30 | "Kungens skepp och den danska flottan" Ingvar Sjöblom, Försvarshögskolan, Stockholm (via Zoom) |
| 15.35-16.00 | Avslutande diskussion Markus Idvall, Björn Magnusson Staaf |

Lokal: H135b, SOL-husen,
Helgonabacken 12, Lund

<http://cors.lu.se>

<https://www.kultur.lu.se>



Program för seminariet "Gribshunden - flytande kulturarv"

fanns en tanke att denna skulle kunna visas upp inför en publik som inte enbart består av arkeologisk expertis. Detta beslut innebär att göra objektet till ett museiföremål, ett fynd som med stor sannolikhet kan komma att spela en viktig roll i skapandet av kulturella minnen. Dessa kulturella minnen som knyter an till ett sedan länge förflutet, kommer mer eller mindre indirekt att bidra till att forma en bild av hur tillvaro och samhälle uppfattas idag. Det är orsaken till att jag valt att försöka ge en kort historisk presentation

av *Gribshunden* liksom Ronneby blodbad i sitt historiska sammanhang i denna artikel. Historiska analyser av det förflutna är förvisso tolkande konstruktioner, men de möjliggör ett ifrågasättande av hur vi som människor idag uppfattar världen omkring oss. Genom att betrakta en värld som var annorlunda än vår egen och där människor handlade och tänkte på andra vis, kan handlingsmönster och tanke sätt som tas för givna idag bli medvetandegjorda. Kontrasterna mot nuet skapar medvetenhet om skillnader mellan då och nu, medvetenhet om att det finns alternativa sätt förstå världen, att bli medveten om och kanske kunna se förbi de gränser som kringskar vår förståelse av tillvaron idag. Hur detta skall göras är dock en utmaning av rang oavsett var det görs, vare sig det är i Ronneby eller någon annanstans. Detta var inte heller en fråga som stod i centrum för seminariet den 12 september, även om frågan berördes av vissa föredragshållare. Det är med en diskussion om dessa frågor som jag vill avsluta mina tankegångar med koppling till Ronnebys dramatiska förflutna. Denna diskussion riktar sig inte mot det förflutna, som mitt tidigare resonemang, utan framåt och mot vilka typer av sociala minnen som kan komma att utvecklas i framtiden med koppling till *Gribshunden* och Ronneby blodbad.

Snart efter att vraket i vattnen utanför Ronneby identifierats som *Gribshunden* och att det framkommit att det var välbevarade rester av en karack, föddes tanken att skapa ett museum i kommunen med koppling till vraket. Dessa idéer är högst levande idag och ambitionerna är högt satta. Detta är självfallet något som kan betraktas som uttryck för att stärka den regionala självkänsla och det medborgerliga bemyndigande som tidigare berörts. En av de tydligaste utmaningarna som detta projekt har är högst praktisk och berör finansiering. Om vraket påträffats närmre Stockholm, eller möjligtvis närmre Köpenhamn, hade utsikterna för finansiering av ett museum förmodligen varit ljusare. Detta är ett fräckt och kanske orättvist påstående, men jag vågar mig ändå på att göra det. Media spelar en viktig roll i strukturerandet av kulturella minnen. Ronneby ligger i en del av landet som sällan ges uppmärksamhet i riksmidia. En konsekvens av detta blir att formerandet av de kulturella minnen som lyfts påverkas av ekonomisk och politisk geografi. Ett kanske mindre troligt, men kanske inte helt otänkbart, alternativ skulle kunna vara att Danmark bidrog till finansieringen, eftersom *Gribshunden* har en uppenbar koppling till det danska kungahuset. Det är dock sällsynt att nationer bidrar till skapandet av kulturarvsattraktioner i andra länder, även om *Gribshundens* galjonsfigur faktiskt konserverats av Nationalmuseum i Köpenhamn. Då det gäller anslag till offentlig museiförvaltning följs i regel nationsgränserna strikt i de respektive nordiska länderna.

Nationsgränserna, nationella identiteter och inte minst nationella kulturella minnen påverkar i hög grad hur både det förflutna och samhället av idag förstås. Kulturmiljölagen gör förvisso gällande att vraket strikt juridiskt sett är svenskt. Frågan om huruvida *Gribshunden* var ett svenskt eller danskt skepp kan kanske trots det spela en viss roll för finansieringsviljan till ett museum? Denna fråga är samtidigt något av en icke-fråga ur ett historiskt analytiskt perspektiv. Begreppen svenskt och danskt i modern förståelse går inte att överföra på 1400-talets värld. Dagens förståelse av svenskt och danskt är produkten av kulturella minnen som utvecklats över flera sekel, men som styr sätten på

vilket vi förstår det förflutna. *Gribshunden* passar dåligt in i de nationella narrativ och kulturella minnen som de svenska och danska självidentiteterna är inbäddade i. Detta är samtidigt något som också bidrar till att göra vraket så intressant. Det skaver mot modern självförståelse.

Möjligen är det denna skavande berättelse som skulle kunna lyftas fram för att finna finansiärer? En strategi skulle kunna vara att söka internationell finansiering istället för i första hand svensk eller dansk. *Gribshunden* byggdes en gång i Flandern eller Nederländerna, inte i Norden. Skeppstypen var i högsta grad internationell. Den kanske inte passar in de gängse svenska och danska kulturella minnessfärerna, men den knyter an till globala kulturella minnen. Är det ur mer internationella fonder eller från mecenater från andra länder som medlen till ett museum i Ronneby hellre bör sökas?

Det är inte konstigt att frågan om finansiering intar en central plats i diskussionen då ett nytt museum planeras. Investeringar föder också gärna förhoppningar om konkreta ekonomiska vinster i framtiden. I det sammanhanget är det förmodligen ändå av viss betydelse att vara försiktigt realistisk och inte förlita sig på en föreställning om att ett museum skall bli en guldkalv, även om det kan locka vissa mängder turister i framtiden. Det allra viktigaste bör nog vara att försöka resonera kring vad ett museum skulle kunna betyda för Ronnebyborna och andra besökare. Vilka kulturella minnen kommer det bidra till att skapa? De starka kulturella minnena med koppling till Ronneby blodbad och andra delar av den blekingska historien kan vara av lika stor betydelse i detta sammanhang.

Ronnebys läge, som ur vissa aspekter kan uppfattas som en nackdel, gör det extra intressant ur andra. Staden ligger i en gammal gränsbygd mellan två länder. Det finns ett förflutet som öppnar en minnesvärld över gränser mellan svenskt och danskt, över nationsgränser generellt. Det är också en plats med kulturella minnen kopplade till våldsamma politiska spänningar. Både *Gribshundens* undergång och blodbadet i Ronneby är händelser som på olika vis vittnar om strider och slitningar som har sin grund i gränskonflikter. Detta är också en berättelse som kan överföras på många andra platser i världen. Ronneby har dock alltid rest sig trots svårigheter och tragedier.

En viktig uppgift för ett museum och bärande för kulturella minnen är att de skall förmedla hopp. Ronnebys historia visar också med all tydlighet att människans förflutna förvisso är ett främmande land, som Lowenthal hävdar. Men det visar också att människan har kapaciteten att förändra sina livsvillkor, att korsa gränser, att skapa något nytt. Vad som i så fall kan slås fast ur minnen, ur historien, ur det förflutna är att även framtiden är ett främmande land och man kommer göra saker annorlunda där.

REFERENSER

- Assmann, A. (2009). *Erinnerungsräume. Formen und Wandlungen des kulturellen Gedächtnisses*. München: Verlag C.H. Beck
- Assmann, J. (2007). *Das kulturelle Gedächtnis. Schrift, Erinnerung und politische Identität in Frühen Hochkulturen*. München: Verlag C.H. Beck
- Blekinge Museum. *Ronneby Blodbad* <http://www.blekingemuseum.se/pages/206> [hämtad 2019-10-30]
- Grimberg, C. (1926). *Svenska folkets underbara öden*. II Äldre Vasatiden. Stockholm: Norstedts förlag
- Harrison, D. & Eriksson, B. (2010). *Sveriges historia 1350-1600*. Stockholm: Norstedts förlag
- Lowenthal, D. (1985). *The Past is a Foreign Country*. Cambridge: Cambridge University Press
- Lowenthal, D. (2015). *The Past is a Foreign Country. Revisited*. Cambridge: Cambridge University Press
- Magnusson Staaf, B. (1999). Två scener. Europa och Norden. I Magnusson Staaf, B., Rejnert, A., Björklund, E. (red.) *Malmös möte med renässansen*. Malmö: Malmö Museer
- Odhner, C. T. (1935). *Lärobok i fäderneslandets historia*. Stockholm: Norstedts förlag
- von Ranke, L. (2015). *Geschichten der Romanischen und Germanischen Völker von 1494-1514*. Paderborn: Salzwasser verlag
- Rönny, J. (2019). Furstar, nya skepp och början på det moderna. *Gränslös* 10
- Ronneby kommun. Ronnebys historia. <https://www.ronneby.se/sidowebbplatser/visitronneby/om-ronneby/ronnebys-historia.html> [hämtad 2019-10-30]
- Sydöstran*. (2017). Vill hedra dödsoffer med minnesmärke. 17 december. <http://www.sydosttran.se/ronneby/vill-ha-minnesmarke-for-blodbadet/> [hämtad 2019-10-30]
- Wittendorff, A. (1989). På Guds og Herskabs nåde. I *Gylendals og Politikens Danmarkshistorie* band 7 1500-1600. Köpenhamn: Nordisk Forlag A/S & Politikens Forlag
- Åberg, N. (1951). *Skapande fantasi. En studie över intuitionens natur*. Stockholm: Generalstabens Litografiska Anstalts Förlag

BILDMATERIAL

Illustration på sida 65 detalj ur illustration på sida 72 ur Oskar Alins *Sveriges historia från äldsta tid till våra dagar III*, eventuellt på förlaga av Erik Dahlbergs kopparstick. Se Alin, O. (1878) *Sveriges historia från äldsta tid till våra dagar*. III. Sveriges nydaningstid, 1521-1611. Stockholm: Hjalmar Linnströms förlag, s. 266.

Författarpresentationer

NIKLAS ERIKSSON

Niklas Eriksson är docent i arkeologi vid Stockholms universitet. Hans specialområde är historisk marinarkeologi och han forskar gärna om skeppsarkitektur. Niklas Eriksson har varit involverad i undersökningarna av *Gribshunden* sedan 2013.

BRENDAN FOLEY

Brendan Foley is a doctor of the History and Archaeology of Technology, and researcher at the Department of Archaeology and Ancient History, Lund University. Previously he established and co-directed the excavation of the *Antikythera* shipwreck, and he is now co-Principal Investigator of the GRIBSHUNDEN Shipwreck project.

LIZETTE GRADÉN

Lizette Gradén är forskare vid Institutionen för kulturvetenskaper, Lunds universitet, samt forskningsansvarig på Kulturen i Lund. Sedan 2012 är hon adjungerad associate professor vid institutionen för Skandinaviska studier, University of Washington i Seattle. Tillsammans med Tom O'Dell bedriver Gradén forskningsprojektet *Vems kulturarv räknas när budgeten är tajt: en etnologisk studie av museers prioriteringar i dagens kulturekonomi* finansierat av Riksbankens jubileumsfond. Tillsammans koordinerar de samverkansinitiativet *Kulturarv, Migration och mobilitet i ett öppet demokratiskt samhälle* vid Lunds universitet.

DAVID GREGORY

David Gregory is a senior scientist at the National Museums of Denmark's section for Environmental Archaeology and Materials Science. He works with the assessment of waterlogged archaeological materials and in situ preservation of underwater cultural heritage.

MARKUS IDVALL

Markus Idvall är docent i etnologi, undervisar i etnologi och tillämpad kulturanalys på Institutionen för kulturvetenskaper samt är föreståndare för Centrum för Öresundsstudier, Lunds universitet. I ett pågående forskningsprojekt tillsammans med Fredrik Nilsson vid Åbo Akademi arbetar Idvall med frågor om medicinskt flyktingmottagande i Sverige under andra världskrigets slutskede.

SIIRI IRSKOG

Siiri Irskog har en mastersexamen i historisk arkeologi. Hon arbetar på Ronneby kommun som projektadministratör i kommunens projekt att etablera ett museum med fokus på *Gribshunden* och järnåldersboplatsen i Västra Vång.

POUL JENSEN

Poul Jensen is Ph.D. from the University of Copenhagen. He works with the company AKUT R&D with development of underwater equipment for assessment of wood and core sampling of the sea bed.

BJÖRN MAGNUSSON STAAF

Björn Magnusson Staaf är docent i arkeologi och universitetslektor i museologi på Institutionen för kulturvetenskaper, Lunds universitet. Magnusson Staaf har inom ramen för sin forskning rört sig över ett brett fält från tidig teknikutveckling, bebyggelse- och arkitekturhistoria samt analys av kulturarvsbruk. Hans generella forskningsintresse har en stark koppling till historiefilosofi.

JOHAN RÖNNBY

Johan Rönby är professor i marinarkeologi på Södertörns högskola. Rönby är föreståndare för det Marinarkeologiska forskningsinstitutet MARIS och har varit vetenskapligt ansvarig för undersökningarna av *Griffen/Gribshunden* åren 2013-2019.

BRETT SEYMOUR

Brett Seymour is the Deputy Chief and photographer with the National Park Service Submerged Resources Center based in Denver, Colorado. In addition to making a whole new dimension of Americas National Parks available to the public he is responsible for documenting historically significant underwater sites around the world.

KRISTIANE STRÆTKVERN

Kristiane Strætkvern has a master degree in conservation of waterlogged archaeological wood and works in the National Museum of Denmark's section for Curation and Cultural Heritage Conservation. She works with conservation of waterlogged archaeological materials, process planning and control, and project management.