

Johan Rönby

Furstar, nya skepp och början på det moderna

År 1495 förliste den danska unionskungen Hans huvudskepp *Griffen* eller *Gribshunden* i skärgården utanför Ronneby i Blekinge. När hon gick till botten i södra Östersjön hade just Leonardo da Vinci på uppdrag av greve Sforza påbörjat arbetet med muralmålningen *Nattvarden* i Milano. Han var samtidigt också var i full fart med att bland annat konstruera nya typer av kanoner och mekaniska krigsredskap. Niccolò Machiavelli (2019) hade vid samma tid en hög post i statförvaltningen i Florens och samlade där på sig erfarenheter till sin kommande bok om makt och om hur furstar bör agera.

Tre år innan Kung Hans skepp förliste hade Christoffer Columbus, finansierad av det spanska kungaparet Ferdinand och Isabella, stigit iland på San Salvador i Västindien och där mött de intet ont anande inneånarna på ön. I Portugal var Vasco de Gama på gång med att utrusta sina skepp för att bege sig söderut längs Afrikas kust och skulle snart finna sjövägen till Indien och Asiens varor och rikedomar.

VRAKET VID STORA EKÖ

Vid sydlig vind blåser vågorna rakt in på Stora Ekön från den öppna Hanöbukten. På norra sidan om ön är det dock lä från de flesta vindar och det är också relativt grunt vilket gör att området varit en bra ankringsplats sedan lång tid tillbaka. På denna skyddade plats ligger på nio meters djup ett skeppsvrak. Det över 30 meter långa vraket, som till stora delar är nedsjunket i botten, upptäcktes år 1971 av dykarklubben *Doppingarna* från Ronneby. Genom skriftliga källor har fartyget också kunnat identifieras som den danske kungen Hans kravellskepp *Griffen*, i en källa även kallad *Gribshunden* (se Sjöblom 2015).

Andra hälften av 1400-talet var en omtumlande och tämligen rörig period i skandinavisk historia. Kalmarunionen i vilken Danmark och Sverige var förenade var fortfarande en realitet även om inhemska riksföreståndare under långa tider styrde över det svenska området. Vraket vid Ekön har direkt anknytning till detta maktspel då kung Hans (senare kallad Johan II i Sverige) i början av sommaren år 1495 var på väg till Kalmar för att förhandla med Sten Sture d.ä. om att försöka återupprätta unionen. Den svenske stormannen hade under lång tid förhalat kung Hans sedan länge beslutade och överenskomna tronbestigning i Sverige. På grund av dåligt väder hade kungen sökt skydd med sin flotta vid ankringsplatsen innanför Stora Ekön. Eld utbröt dock ombord på flaggskeppet *Gribshunden* och i källorna står det att många frälsemän, guld, silver och kungens ”bästa fatabur” gick förlorad när Hans stora kravell gick till botten.



Ett nytt kravellbyggt skepp med ett hundlikt monster i fören från en beskrivning av pilgrimsresa till Jerusalem från Venedig av Conrad Grünenberg 1486. Foto: Paul K, Peacay

DET NYA SKEPPET

Slutet av 1400-talet var en tid av förändring när det gäller såväl maktförhållanden i Europa som för konstruktionen av fartyg. Ett nytt inslag i skeppsbyggnadstekniken vid denna tid var att man började bygga bordläggningen med plankorna lagda kant i kant på så kallad kravell istället för med överlappande klinkteknik. Det gjordes även förändringar i riggen och man började ha flera master och kombinera fyrkantiga råsegel på de förliga masterna med ett latinsegel på mesanmasten i aktern. En nymodighet

ombord var också den allt mer intensiva användningen av krut och kanoner. Men under 1400-talet handlade artilleri ombord fortfarande bara om förhållandevis små kanoner som avfyrades från relingen eller från mäsarna uppe i masterna. I slutet av århundradet finns dock de första beläggna för kanonportar i skeppssidan (om skeppsförändringen, se Adams 2013).

Utvecklandet av de nya skeppen sker samtidigt med en allmän förändring i Europa som handlar om tillkomsten av nya och mäktigare, kungastyrda stater. I anslutning till dessa staters försvar och erövringar fanns ett behov av effektiva krigsskepp. Men man behövde också skepp inte minst för att frakta hem rikedomar och varor från en värld som under denna tid blev mycket större genom de geografiska upptäckterna (generellt se Anderson 1987, Glete 2000, 2002, Wallerstein 2011, för specifikt Sverige och skeppsbygge se Adams & Rönnby 1996, 2013, Rönnby & Sjöblom 2015).

Både samhällsordningen och satsningen på nya skepp är en process som sker i hela Europa även om det finns kronologiska skillnader mellan centrum och periferi. Men även mäktiga nordiska stormän och biskopar hade i slutet av medeltiden förutom gods och gårdar ofta även en del större och mindre fartyg. De som hade störst resurser i Norden under andra hälften av 1400-talet var emellertid de danska unionskungarna av huset Oldenburg och det var de som hade möjlighet att skaffa sig flest moderna örlogsskepp. Kung Hans far Kristian I skapade en egen flotta vid mitten av detta sekel och Hans fortsatte detta arbete. År 1486 nämns skeppet *Griffen* (*Gripen*) som sedan förliser vid Stora Ekön i en skeppslista första gången. Hon är i listan ett de största skeppen och tillhör kungen (Barfod 1990, Sjöblom 2015).

Man kan misstänka att mycket av de skeppstekniska innovationerna i slutet av medeltiden kan ha skapats i kapitalstarka medelhavstäder som Genua och Venedig (jfr skeppet på föregående sida). Här fanns såväl resurser som behov att skapa säkra och effektiva fartyg för såväl handel som örlog. Som viktiga medeltida handelscentra med långväga kontakter fanns också förutsättningar att kombinera olika byggnadstraditioner. När det gäller anpassning för oceanfart talar vidare mycket för att Iberiska halvön var ett viktigt område för utvecklingen av detta under denna tid. Här byggdes nämligen i anslutning till Henrik Sjöfararens upptäcktsresor välseglande karaveller, smidiga skepp väl lämpade för de nya långresorna. Bordläggning i kravellteknik var en del i denna utveckling, både på de större karackerna (ibland benämnda som ”nau”) och de lite mindre karavellerna.

En intressant omständighet i detta sammanhang är att Danmark vid mitten av 1400-talet skall ha haft relativt mycket kontakt med Portugal, och att danskar skall ha deltagit i ett flertal långväga sjöexpeditioner. Förutom att segla söderut längs Afrikas kust så seglade man även förbi Island och till Grönland, och kanske rent av även längre västerut redan årtiondena innan Columbus resa! Redan i början av 1500-talet vet man också att det baskiska torskfisket vid Newfoundland var väletablerat (se Landström 1964, Møller Jensen 2007, Ullidtz 2017).

Ett viktigt område för den fortsatta utvecklingen, spridningen och byggandet av de nya skeppen i början av den tidigmoderna tiden förefaller även varit nuvarande Frankrikes, Belgiens och Hollands atlantkust. Ett av de första skriftligt belagda nya stora kravellbyggda skeppen på Östersjön vars historia går att följa är till exempel *Peter de la Rochelle* som reparerades och byggdes om i Gdansk på 1460-talet (se Mozejko 2019).

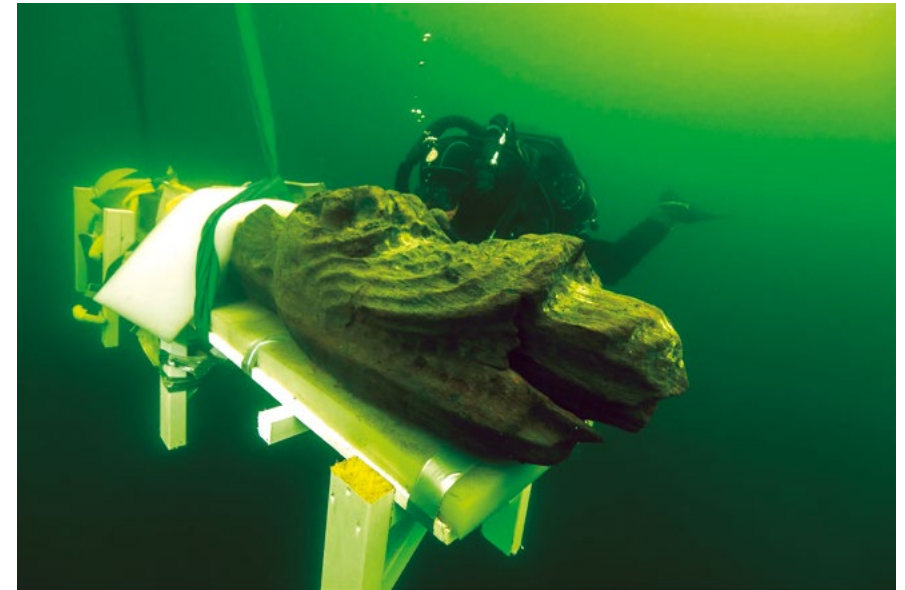


Kristian I och hans drottning Dorothea med sina vapensköldar. Kristian I, som var far till Hans, var en nordisk statsbyggare, och en furste av sin tid, som insåg sjöfartens och en ny flottas betydelse för sina maktsträvanden. Bildkälla: Det Nationalhistoriske Museum på Frederiksborg Slot

Flandern var vidare ett av Europas stora handelscentra under medeltiden och här låg flera stora handelsstäder såsom Brügge, Gent och Antwerpen. Området hade sen länge haft täta kontakter med Medelhavsområdet så här fanns tillgång till såväl know-how, material och inte minst ekonomiska resurser för nytt skeppsbyggeri. Dendrokronologiska undersökningar av trä från vraket efter *Griffen/Gribshunden* visar att ekträ till skeppet verkar huggits just i detta område lite uppströms floden Mause dalgång år 1482/83 (Linderson 2012). De danska Oldenburgska kungarna hade kopplingar hit (se nedan och bild på sida 45), och det är mycket troligt att *Griffen/Gribshunden* byggdes eller rent av beställdes på ett varv någonstans längs denna del av atlantkusten.

NY MARINARKEOLOGI OCH MONSTER

Olika mer eller mindre begränsade undersökningsinsatser har gjorts av det gamla trävraket vid Stora Ekön sedan upptäckten på 1970-talet. Vid bärgningar har man bland annat tagit upp ett flertal lavetter till ålderdomliga järnkanoner (Einarsson 2008, Einarsson & Gainsford 2007).



Stävfiguren "Gribshundsmonstret". Foto: Ingemar Lundgren, Ocean Discovery/Blekinge museum

År 2013 påbörjades nya marinarkeologiska undersökningar på platsen efter att en inledande besiktning visat på den stora potential som vraket har avseende skeppsarkeologiska studier. En viktig slutsats var bland annat att större delen av skrovet finns kvar. Visserligen utfallet och till stora delar täckt av sediment, men mycket välbevarat (Eriksson 2015, Eriksson et al 2019).

I samband med de nyupptagna undersökningarna gjordes även ett märkligt fynd i form av en stävfigur föreställande ett grinande monster (ovan). Liknande figurer finns avbildade i fören på många samtida framställningar av skepp (jfr bild på sida 40) och även den samtida så kallade Mataró-modellen har en liknande figur i fören.

Träskulpturen på vraket vid Ekön stack ursprungligen fram under förkastellet. Den var en del av den psykologiska krigsföringen vid de bordningsstrider som fortfarande dominerade sjökriget vid denna tid. Monster i olika skräckinjagande skepnader förekommer under medeltiden ofta i kristen retorik som en anspelning på det onda i tillvaron. Motivet med att bli slukad levande i ett helvetsgap gav då en fingervisning om vad som väntade syndare. Monstren kunde dock också hänsyfta på mod, på föreningen mellan himmel och jord och till och med på Kristus och guds skapelse. På kyrkväggarna finns såväl krokodiler, sjömonster Leviathan och "valfisken" som slukar Jona återgivna. Fantastifulla avbildningar av sjömonster återfinns man även ofta på de navigationskartor man i slutet av medeltiden började rita över okända nya farvatten (se Lavér 2017 och allmänt om "monster" Eriksson 2016).

Mest liknar väl annars det grinade långa ansiktet kanske en drake. Draken var ett populärt motiv i flera sammanhang under medeltiden, men framförallt i framställningar av Sankt Görän och draken. I och med Konstantinopels fall år 1452 intensifierades korstågsideologin i Europa och den kristna riddaren St Görän var då flitigt använd symbol. Nästan alla europeiska furstar använde sig av ett slags korstågsretorik för att hävda olika anspråk. Det gällde även de danska kungarna som såg en möjlighet att inte bara vända dessa ambitioner österut mot ”turken” och besvärliga svenskar, utan också mot potentiella syndare och otrogna västerut i isländska och grönländska farvatten.

Det var ofta för drakbesegraren Sankt Görän man bad till innan man drog ut i krig och hans korstecken man bar som baner under slagen. Sankt Görans flaggor fanns till exempel på båda sidorna under slaget vid Brunkeberg 1471. *Griffens/Gribshundens* ”monsterfigur” är för övrigt samtida med Bernt Notkes segerkulptur över just detta slag i Storkyrkan i Stockholm. Trots Notkes stockholmsdrakes mer renässansmoderna utförande finns det uppenbara likheter i utseendet med stävfiguren på *Gribshunden* (Svanberg & Qvarnström 1998).

GRIFFEN OCH GRIBSHUNDEN

Med tanke på skeppets namn hade man kanske kunnat vänta sig att det skulle ha varit en tydlig bild av en grip med ett örnhuvud som var avbildad på stävfiguren längst fram på skeppet. Så var dock tydligen inte fallet. Emellertid kanske man inte ska förvänta sig att gripframställningar i slutet av medeltiden behövde följa ett strikt mönster?

Ett intressant exempel på detta är en avbildning av hur en grip slukar en man i en upplaga av *The Travels of Sir John Mandeville* från 1484 (nedan). Boken var mycket populär i slutet av medeltiden, bland annat hade Columbus med sig ett exemplar på sina resor. Det är



Gripframställning i *The Travels of Sir John Mandeville* från 1484. Bildkälla: Johannes von Mandeville
Johannes von Montuilla Ritter. *Reysen unde wanderchaft*, 1484



Kung Hans son Kristians II vapensköld i Gent. Nedre högra fältet med ”griphund”. Bildkälla: Collection Saint-Bavo’s cathedral Ghent, www.lukasweb.be – Art in Flanders

också känt att skriften översattes till danska på 1440-talet. Det har med stor säkerhet funnits exemplar av boken vid det danska hovet när *Gribshunden* byggdes i början av 1480-talet och illustrationerna i den kan ha inspirerat både kung Hans och en bildsnidare!

Av bilden i Mandeville framgår också med tydlighet att en medeltida gripavbildning inte nödvändigtvis hade ett örnhuvud. Kanske skulle man rent av kunna tolka det andra namnet skeppet har i källorna, *Gripshunden*, som en kommentar till att figuren inte var särskilt griplik? ”Hund”-epitetet ska i så fall förmodligen snarast ha syftat på ett monster eller vilddjur.

Kanske ännu mer intressant i detta sammanhang är Hans sons Kristian II vapensköld från katedralen i Gent (ovan). En plats som han hade direkta familjeband med genom sin hustru Elisabet som var syster till kejsar Karl V och barnbarn till Christoffer Columbus finansierare Ferdinand och Isabella av Spanien! Kristians sköld är lik sin farfars sköld (se bild på sida 42) och har samma fyra fält. De danska tre lejonerna/leoparderna, de tre svenska kronorna, det norska lejonet med yxa samt i nedre vänstra hörnet en grip symboliserande de slaviska områdena längs södra östersjökusten. Denna grip har dock ett ovanligt hundlikt huvud kan man tycka, en ”griphund” rent av?!

Är det rent av så att namnet på skeppet ”Gripen” faktiskt syftar på denna del av de danska kungarnas vapensköld? Det kan i så fall också ses som ett exempel på att man är på väg att byta namnskick på kungens största örlogsskepp, nämligen att inte längre använda religiösa namn utan istället ge fartygen namn kopplade till kungamakten och dess symboler?

FÖRSTÅ DET MODERNA

I augusti 2019 utfördes det nya marinarknologiska undersökningar vraket och ett provschakt grävdes midskepps. Friläggningen gav en möjlighet att undersöka skrovets konstruktion och delar av det utfallna akterkastellet. Det frilagda området visade ett kraftigt kravellbyggt skrov med slag- och balkvägare på insidan, men också att i princip hela akterkastellet finns bevarat utfallet på botten. Överbyggnaden har överlappande ”klinkplankor” och såväl vertikala som horisontella förstärkningstimmer på utsidan. Likande ”frihult” kan man se på många samtida avbildningar. Influenser från skeppbyggeriteknik vid Medelhavet är tydliga bland annat i hur man gjort spantningen. Bottenstockar, upplängor och topptrimmer är inte laskade till varandra utan ligger bredvid varandra.

I samband med friläggningen påträffades även flertal spektakulära föremålsfynd. Som redan nämnts så förlorade Kung Hans enligt skriftliga källor sin ”bästa fatatur”, dvs sin egendom och hushåll, när skeppet efter eld ombord gick till botten. Grävningen visade tydligt att delar av fataturen och lasten ombord utgjordes av livsmedel i form av öl, kött och fisk förpackade i laggtunnor. En tunna innehöll en stor mängd ben från fisken stör. Andra hushållsfynd är en tenntallrik, en träbägare och en svarvad stänka med en krona inristad. Bland övriga fynd finns såväl verktyg och vapen. Tidigare har ett flertal armborstdelar påträffats, men vid de nya undervattensutgrävningarna framkom även en så kallad ”handkanon”. Skjutvapnet som fasthölls under en arm när det skulle användas förefaller ha haft någon form av mekanism för avfyrning och är i så fall ett mycket tidigt exempel på detta. Armborst och handeldvapen sida vid sida visar tydligt på den övergångsperiod mellan medeltid och modern tid det handlar om.

Med risk att för lättvindigt genuskategorisera en föremålform, så kan fyndet av en sländtrissa även vara en indikation på att det även fanns kvinnor ombord på kungens skepp. Ett märkligt tidigare fynd av en liten miniatyr av en kanonlavett kan vara en leksak och då indikera att även barn fanns ombord. Tillhörde rent av den lilla låtsaskanonen någon av kung Hans egna tre barn?! Äldsten och kronprinsen Kristian var 14 år vid förlisningen, den kommande äventyraren Jakob 13 år och Elisabeth 10 år.

Griffen/Gribshunden är en unikt bevarad representant för den nya typ av kravellbyggda karacker som Europas furstar började bygga i slutet av medeltiden. Fartyg av en typ snarlik den Columbus och hans efterföljare använde vid sina upptäcksresor till Amerika och Vasco de Gama vid sina seglatser på Indiska Oceanen. Fartyg som med sin konstruktion, innehåll och beväpning möjliggjorde en ny globalisering med kolonisation och exploatering. Inhämtningen och transportererna av guld, kryddor, socker och många andra varor över världshaven kom att förändra världen för all framtid (jfr Wallenstein 2011).

Dessa nya europeiska fartyg är för oss i princip hittills bara kända genom några få skeppmodeller och avbildningar i form av målningar och teckningar. Undersökningar av *Gribshunden* ger därför en helt ny marinarknologisk inblick i förståelsen för hur dessa skepp var konstruerade och vad för slags arbete, kunskap och resurser som krävdes för

att bygga och handha dem. Föremålen och utrustningen ombord ger vidare en inblick i den föremålsvärld och utrusning som en tidstypisk senmedeltida furste omgav sig med.

Utvecklingen av nya krigsskepp i slutet av medeltiden berör även rent generellt en intressant teoretisk fråga om materiell kulturs roll i samhällsutvecklingen och det dialektiska samspelet mellan oss och våra ting. Det har ibland framförts idéer som hävdar materiell kulturs ”symmetriska” relation till oss människor och en betoning på tingens egen ”agens”. Skepp som det vid Stora Ekön var utan tvekan en viktig del av moderniseringsprocessen och en av de faktorer som bidrog till förändringen av världen i början av den Nya tiden. De materiella tingens roll i samhällsomvandling måste dock också förstås i relation till rådande maktförhållanden och den specifika historiska situationen (se en utförligare diskussion i Adams & Rönnby 2019).

Furstar och nya stater var drivande i utvecklingen av allt större och kraftfullare fartyg i slutet av medeltiden, en process som skulle bli än mer märkbar under loppet av 1500-talet. De nya skeppen möjliggjorde krig och erövringar, global sjöfart och exploatering och fungerade även som symboler för de nya furstliga ambitionerna. Skeppsbyggeriet och behovet av större skepp, bättre kanoner och hela flottor krävde i sin tur mer resurser och en ny organisation i en slags materiell kapplöpning och kapprustningsspiral. Allt detta får omfattande konsekvenser för hela samhället och utvecklingen mot det moderna.

REFERENSER

- Adams, J. (2013). *A Maritime Archaeology of Ships. Innovation and social change in medieval and early modern Europe*. Oxford: Oxbow Books
- Adams, J. & Rönnby, J. (1996). *Furstens fartyg. Marinarknologiska undersökningar av en renässanskravell*. Stockholm: Sjöhistoriska museet
- Adams, J. & Rönnby, J. (2013). One of His Majesty's 'BesteKraffwells'. The wreck of an early carvel-built ship at Franska stenarna, Sweden. *The International Journal of Nautical Archaeology* 42 (1)
- Adams, J. & Rönnby, J. (2019, in print). The consequences of new warships. Medieval to modern and our dialectical relation with things. In Rönnby, J. (ed.) *On War on Board. Archaeological and Historical perspectives on Early Modern Maritime Violence and Warfare*. Huddinge: Södertörn Academic Studies
- Anderson, P. (1987). *Den absoluta statens utveckling*. Lund: A/Z förlag
- Barfod, J. H. (1990). *Flädens födsel*. København: Marinehistorisk Selskab
- Einarsson, L. (2008). In navi nostra Griffone. Griffen i djupet. *Blekingeboken* 86. Karlskrona: Blekinge hembygdsförbunds förlag
- Einarsson, L. & Gainsford, M. (2007). *Rapport om 2006 års marinarknologiska undersökningar av Skeppsvraket vid St. Ekö. Saxemara, Ronneby kommun, Blekinge län*. Kalmar: Kalmar läns museum.
- Eriksson, B. (2016). *Monster. En världshistoria om det skrämmande*. Stockholm: Natur & kultur
- Eriksson, N. (2015). Skeppsarkeologisk analys. I Rönnby, J. (red.) *Gribshunden (1495). Skeppsvrak vid Stora Ekön, Ronneby, Blekinge. Marinarknologiska undersökningar 2013–2015*. Blekinge museum rapport 21. Blekinge museum/Södertörns högskola

- Eriksson, N., Persson, T., Irskog, S., Rönnyby, J., Sandekjer, M., Sjöblom, I. (2019). *Gribshunden 1495. Medeltidens modernaste skepp*. Karlskrona: Blekinge museum
- Glete, J. (2000). *Warfare at Sea. Maritime Conflicts and the Transformation of Europe*. London: Routledge
- Glete, J. (2002). *War and the State in Early Modern Europe. Spain, the Dutch Republic and Sweden as fiscal-military states, 1500–1660*. London: Routledge
- Landström, B. (1964). *Vägen till Indien. Upptäcktsresor till lands och sjöss från expeditionen till Punt 1493 f.Kr till upptäckten av Godahoppssudden 1488 e.Kr*. Stockholm: Forum
- Lavér, R. (2017). *I gapet på Gribshunden (1495). Skulpturer och deras bildspråk under medeltiden*. Kandidatuppsats i arkeologi, Stockholms universitet
- Linderson, H. (2012). *Dendrokronologisk analys av Ekö-vraket, Saxemara i Blekinge skärgård*. Nationella Laboratoriet för Vedanatomi och Dendrokronologi, Rapport 2012:1
- Machiavelli, N. (2019). *Fursten*. Stockholm: Modernista
- Mandeville, J. (1484). *Johannes von Montuilla Ritter. Reysen unde wanderschaff*. Strassbourg: Johann Prüss
- Mozejko, B. (2019). *Peter von Danzig. The Story of a Great Carvel 1462-1475*. The Northern World, Volume: 86. Leiden: Brill
- Møller Jensen, J. (2007). *Denmark and the crusades, 1400–1650*. Leiden: Brill
- Rönnyby, J. (red.). (2015). *Gribshunden (1495). Skeppsvrak vid Stora Ekön, Ronneby, Blekinge. Marinarkologiska undersökningar 2013–2015*. Blekinge museum rapport 21. Blekinge museum/Södertörns högskola
- Rönnyby, J. & Sjöblom, I. (2015). Havsguden från Västervik. Om skeppet Neptunus och vasakungarnas nya stora kravlar. I Palm, V. (red.) *Västerviks historia II*. Västervik: Västerviks Museum
- Sjöblom, I. (2015). Identifiering och historiska sammanhang. I Rönnyby, J. (red.). *Gribshunden (1495). Skeppsvrak vid Stora Ekön, Ronneby, Blekinge. Marinarkologiska undersökningar 2013–2015*. Blekinge museum rapport 21. Blekinge museum/Södertörns högskola
- Svanberg, J. & Qvarnström, A. (1998). *Sankt Göran och draken*. Stockholm: Rabén Prisma
- Ullidtz, P. (2017). *Medici, Columbus og kong Hans. Renaissance, Oppdagelsesrejser, Unionskonge*. Köpenhamn: Books on Demand GmbH
- Wallerstein, I. M. (2011 [1974]). *The modern world-system 1. Capitalist agriculture and the origins of the European world-economy in the sixteenth century*. Berkeley, Calif.: University of California Press

BILDMATERIAL

Fotografi på sida 39 detalj ur fotografi på sida 40, foto: Paul K, Peacay