



Niklas Eriksson

Gribshunden – det sista drakskeppet?

OM SKEPPSARKITEKTUR OCH SYMBOLIK MELLAN MEDELTID OCH NYARE TID

Vidundret grimaserar likt en ilsket murrande hund, samtidigt som det slukar en människa. Den säregna skulpturen återfinns längst ut på en kraftig balk av ek och är ett av de märkligaste fynd som hittills bärgats från *Gribshunden*. Fyndläget liksom urtag för inpassning av anslutande konstruktionsdetaljer visar att balken ingått som en bärande del i förkastellet, en plattform som vilade ovanpå och sköt ut framför förstäven. Under strid inrymde förkastellet soldater som skulle attackera och springa ombord på fientliga skepp. Skulpturens placering motsvaras av senare tiders galjonsfigurer. Rent stilmässigt påminner skulpturen om de vidunder som återfinns på medeltida dopfontar, kapital och liknande kyrkliga sammanhang. Skulpturer som inte sällan uppträder med en förtappad syndare i gapet.

Kunskapen om senmedeltida fartygsdekorationer är förvånansvärt begränsad. Forskningsinsatserna tycks ha riktats antingen mot på äldre skepp där de vikingatida drakskeppen intar en särställning, eller de rikligt skulpturtyngda regalskeppen från tidigmodern tid. De medeltida stävskulpturerna befinner sig därmed i ett obelyst och obeforskat mellanrum. Sannolikt beror detta på avsaknaden av bevarade exemplar. Skulpturen från *Gribshunden* är den enda kända i sitt slag.

Den här artikeln syftar till att beskriva hur stävfigurernas motiv och symbolik förändras från vikingatid till tidigmodern tid. Utgångspunkten är själva motiven, men den bakomliggande symboliken samt orsakerna till varför dessa förändras kommer även i viss utsträckning att beröras. Hur förhöll sig egentligen stävprydnadernas symbolik till själva fartyget och i vilken utsträckning syftade de på dem som ägde och brukade skeppen i sin maktutövning? Var hör monstret från *Gribshunden* hemma i denna utveckling?



En i panik skrikande människa sitter fastklämd mellan odjurets käftar. Foto: Niklas Eriksson



Profilbilden visar med rött var på Gribshunden den skulpterade balken var placerad.
Fotogrammetri: Ingemar Lundgren, Illustration: Niklas Eriksson

Framställningen och slutsatserna ska betraktas som preliminära och jag är väl medveten om att ämnet knappast är uttömt i och med denna text. Fördjupade studier skulle tvivelsutan bringa ytterligare aspekter i dagen.

DRAKHUVUDEN I SAGOR

Det tycks ligga nära till hands att betrakta fartyg och båtar nästan som levande väsen. Åtminstone har sedvanan att förse förstävar med ett huvud och akterstävar med en svans eller stjärt, så att hela farkosten liknar ett djur eller en fantasivarelse, väldigt lång kontinuitet. Skeppen på Skandinaviens hällristningar är välkända och företeelsen kan iaktas på olika håll över nästan hela världen.



Skulpturen från *Gribshunden* påminner om de vidunder som återfinns i medeltida kyrkor. Exempler här är från Alskog respektive Bunge kyrka på Gotland. Foto: Niklas Eriksson

Två välkända drakhuvuden påträffades i en belgisk flod på 1930-talet och förvaras numera i British museum. De antogs först vara vikingatida men kol 14 analys har visat att de tillverkades under romersk järnålder (Nerman 1942:64-66; Kalmring & Holmquist 2018:749 med referenser). Från vikingatiden finns skriftliga källor som omtalar skepp med just löstagbara stävdekorationer i form av drakhuvuden som hade magiska egenskaper. Enligt den isländska *Landnámabók* skulle de skrämmande huvudena tas ner när skeppen närmade sig land för att inte uppröra och skrämja landvättarna (Strinnholm 1836:568; Kalmring & Holmquist 2018:749).

Fragment av stävfigurer har påträffats i båtgravar. Men då organiskt material ofta bevaras dåligt i jord består materialet av enstaka metallförstärkningar som blivit kvar sedan den skulpterade träfiguren multnat bort. Ett välkänt exempel är de smidda lockar som utgjort man i nacken på det så kallade Ladbyskeppets stävfigur (Kalmring & Holmquist 2018 med referenser).

Heimskringla som nedtecknades av Snorre Sturlasson under 1200-talet ger vissa upplysningar om hur stävfigurernas motiv liksom hur man tänkte och associerade kring skeppens utseende. Skeppet som Olav Tryggvasson (kung av Norge 955-1000) erövrade från Röde den ramme, liknas vid en drake. ”I fören satt ett drakhuvud och i aktern en krok som i spetsen var formad som en fiskstjärt och både den och drakhalsen och hela stäven var inlagd med guld. Kungen kallade skeppet Ormen, för när seglen var i luften skulle de vara som drakens vingar” (Sturlasson 2018:270-272).

Senare lät Olav Tryggvasson bygga ett ännu större skepp som också fick namnet *Ormen*. Men eftersom det var större och längre kom det att kallas *Ormen Långe*. Föregångaren fick tillnamnet *korte*. Med ett förgyllt huvud i fören och en stjärt i aktern kom det avlånga skrovet att uppenbara sig som en lång simmande sjöorm (Sturlasson 1919:365-7).

En annan norsk kung Olav Haraldsson är för eftervärlden mer känd som Olav den helige. Han regerade 1015-1028 och hade ett skepp som kallades *Visund*, vilket är synonymt med *Visent*. I fören ska *Visund* ha haft ett stort buffeloxehuvud (Sturlasson 1922:321-25). Skeppet överlevde helgonkungen och gick i arv till hans son Magnus den gode. I hans saga berättas att *Visund* i likhet med *Ormen Långe*, hade en stjärt i aktern och att båda ”nackarna”, vilket förmodligen syftar på buffelhuvudets hals och en del av stjärten, var belagda med guld.

Utöver *Visund*, eller *Visunden*, hade Olav Haraldsson ett skepp som kallades *Karlshaufdi* (Karlshuvud) eftersom dess stävprydnad bestod av ett kungahuvud. Olav hade själv skurit figuren som senare kom att återanvändas på andra skepp (Sturlasson 1922:63-7).

De båda ormarna korte och långe, liksom *Visund* och förmodligen även *Karlshuvud*, liknades alltså vid levande varelser eller djur, gärna ormar eller drakar. En vanligt förekommande synonym för krigsfartyg var ”drakskepp”, eller helt kort ”drake”, en egenskap som alltså förstärktes genom att förse dem med skulpterade figurer.

Drakar, gripar och andra mytologiska fantasiväsen lånar kroppsdelar från olika arter och förenar dem utan hänsyn till donatordjurens storlek. Fågelklor, fiskfjäll, krokodilgap, ödle kropp och fladdermusvingar bildar fasansfulla hybriddjur. Kombinationen drake och skepp är ytterligare en hybridisering mellan ett övernaturligt fantasiväsen och en av människan framställd maskin. Drakskeppet blir som en levande varelse där skrovet är kroppen och stävfiguren utgör huvudet.

OLAVS OCH HARALDS KAPPSEGLING

Såväl verkliga existerande djur som fantasivarelser tillskrivs roller och karaktärer med vissa särskilda egenskaper (se t ex Eriksson 2009). Vikingaskeppens namn uttrycks genom stävprydnaderna och sammanflätas med själva fartygets personlighet. Det namngivande djurets karaktär spiller över på skeppet. Fenomenet illustreras i en välkänd berättelse där Olav Haraldson kappseglade med sin halvbroder Harald Hårdråde om Norges krona. De hade kommit överens om att den som seglade snabbast till Trondheim skulle bli kung. Olav lät Harald överta hans snabba skepp *Ormen*, medan han själv skulle segla med det långsammare skeppet *Oxen*. ”Saa tag du Ormen hin glade, og jeg tager Oxen hin lade”, som det heter i en medeltida ballad om kappseglingen (*Sankt Olavs kappsegling*, vers 10). Mirakulöst nog anlände Olav Trondheim före halvbrodern och vann kronan, trots att han alltså hade det långsammare skeppet.



Albertus Pictors framställning av St Olofs och Harald Hårdrådes kappsegling ombord på skeppen *Ormen* respektive *Oxen* i Ösmo kyrka. Även om det hela ska ha utspelat sig i början av 1000-talet så är de avbildade skeppen helt tydligt senmedeltida och samtida med såväl Albertus Pictor själv som med *Gribshunden*. Foto: Niklas Eriksson

St Olof-legenden blev väldigt populär i Norden och kappseglingen är motiv som återkommer i många olika sammanhang, inte minst i kyrkmålningar och altarskåp (Lidén 2016). Ett fint exempel har målats av Albertus Pictor i Ösmo kyrka söder om Stockholm. Då han var verksam under de sista decennierna av 1400-talet och dog 1509 är framställningen någotsånär samtida med *Gribshunden*.

Även om den synnerligen produktive Albertus avbildade helgonberättelser, scener ur bibeln och liknande händelser som ägt rum för länge sedan, så är föremålen som personerna håller i händerna liksom kläderna – rekvisitan om man så vill – samtida med Albertus själv.

På liknande sätt har fartygen senmedeltida drag som stävroder, kastell och märskorgar i masterna. Genom stävprydnaderna tar man dock inte miste på vilket skepp som är den snabba *Ormen* och vilket som är den långsamma och lite sävligare *Oxen*. Men eftersom både Olav och Harald i Albertus framställning färdas ombord på medeltida skepp, med platt akterspegel, stävroder och akterkastell, så saknar fartygen den orm- eller fiskstjärt som beskrivs i sagorna. Orm- respektive oxsymboliken inskränker sig till den förliga delen av skeppet, vilket i sig är ett uttryck för att en förändring i symboliken är på gång.

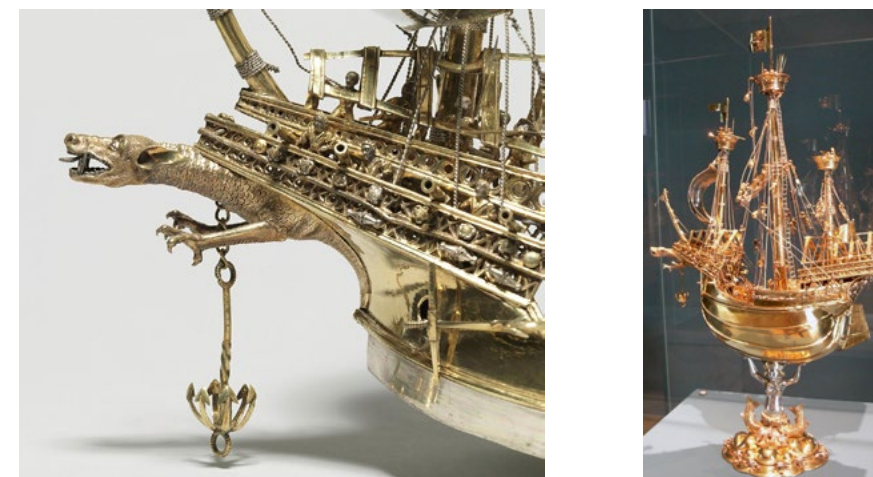
DRAKAR UTAN NAMN

Det finns åtskilliga bilder och även några modeller som visar stora skepp med utskurna drakhuvuden under senmedeltiden och även en bit in på 1500-talet. Hur dessa skulpturer förhåller sig till skeppens namn och identitet är något oklart. Intrycket är att kopplingen mellan stävfiguren, skeppets namn och vad man kunde kalla "skeppets personlighet" inte är lika självklar som tidigare. Kanske hänger det samman med namnskicket på medeltida skepp som i vissa fall uppkallades efter bibliska figurer.

De senmedeltida skeppen saknar såväl arkitektoniska som skulpturala element för att gestalta en drakes stjärt. Att döma av medeltida bilder och modeller kom det draklika att succesivt begränsas och reduceras till den förliga delen av skeppet, ett förhållande som kan iaktas på såväl den i trä utförda Matrômodellen från Katalonien (jfr de Meer 2009) som de förgyllda bordprydnader och "conversation pieces" som framställdes under decennierna kring sekelskiftet 1500 (se t ex Springmann 2018, samt British museum som har flera i sina samlingar).



På Sjöfartsmuseet i Rotterdam förvaras denna ursprungligen katalanska modell av ett skepp från 1400-talets mitt. I likhet med andra samtida skepp har den så kallade Matarômodellen ett drakhuvud som skjuter fram under förkastellet. Foto: Sandra Voogt



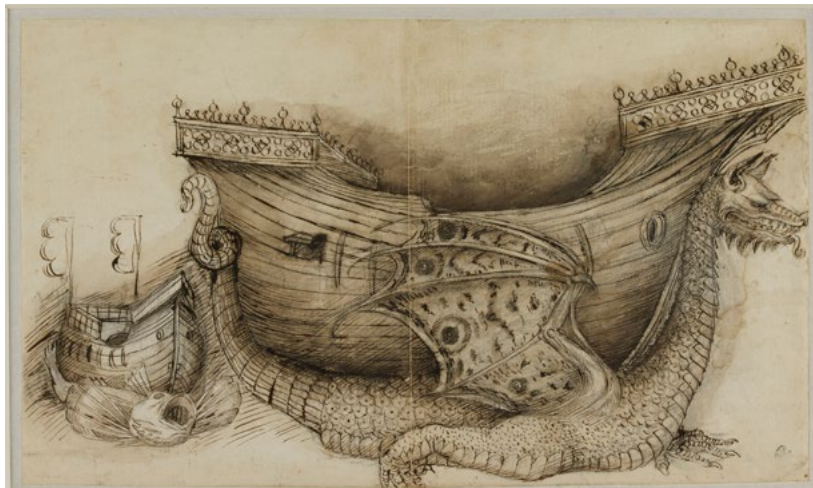
På Schlüsselfeldmodellen som tillverkades 1503 är draken på väg ut ur skeppets för medan skeppets akter saknar mer drakliknande ornament. Foto: Germanisches Nationalmuseum



Försilvrad bordsdekoration från omkring 1530. Utmed förstäven och under förkastellet återfinns en drake som krampaktigt klamrar sig fast. Foto: The British Museum

Det fanns säkerligen många olika sätt att tänka kring skepp som mer eller mindre besjälade djur eller fantasiväsen under medeltiden men tyvärr har jag inte påträffat några mer handfasta uppgifter om detta. Däremot finns några illustrationer som förmodligen illustrerar något slags besjälat skeppsväsen. I Louvren i Paris finns en samling teckningar som kallas *Codex Vallardi* och som utförts av Antonio di Pucci Pisanello (före 1395-1455). Pisanello har gjort flera teckningar av skepp varav några som bärs fram av djur eller odjur, vanligtvis drakar men i ett fall även en stor fisk.

Tyvärr saknas anteckningar och kommentarer som avslöjar hur Pisanello tänkte kring motiven, men det förefaller onekligen som att han såg en koppling mellan den skepps-bärande draken och stävfiguren. De skepp som rider på drakar har nämligen avbildats utan stävfigur. Pisanello tecknade flera mer naturalistiska skeppsmotiv. Dessa fartyg som inte bärs fram av drakar eller monstruösa fiskar, avbildas med den mer eller mindre obligatoriska drakskulpturen i fören. Min tolkning är att Pisanello tänker sig stävfigurerna som uttryck för dessa skeppsbärande monster och att de gestaltar ett väsen som han föreställde sig fanns *inneboende i skeppet*.



Antonio di Pucci Pisanello gjorde flera skisser av skepp som bärs fram av olika väsen. I det flesta fall rör det sig om drakar men ett skepp färdas ovanpå en stor fisk. Skeppen som färdas på en drakes rygg saknar drakhuvud, medan de som inte avbildats på detta sätt har de under 1400-talet till synes obligatoriska drakarna i förkastellet. Foto: Musée du Louvre

NÄR VARELSERNA KRYPER UR SKEPPET

Under 1500-talet sker ett tydligt trendbrott inom skeppsdekoren genom att stävprydningarnas motiv separeras från skrovet. I England finns ett intressant dokument som kastar visst ljus över detta. Under 1540-talet sammanställde Anthony Anthony, som arbetade med administrationen för Henry VIII:s flotta, en illustrerad materieförteckning. Förteckningen är numera känd som Anthonyrullen och innehåller bilder av 58 skepp samt uppgifter om deras besättning, antal kanoner och liknande. Bilderna utgör individuella skeppsporträtt även om framställningarna är långt ifrån naturtrogna. Upphovsmannen har lagt sig vinn om att avbilda vissa karaktäristiska detaljer och igenkänningstecken. Rigg, kanonportsarrangemang och kastell är individuellt tecknade även om framställningen understundom är schematisk för att inte säga naiv.

Fyra av skeppen är ritade med någon form av stävfigur som anspelar namnet. Det största skeppet *Harry* [Henry] *Grace à Dieu*, avbildas med en förgylld kungakrona längst ut på ett väldigt långt bogspröt (Knighton & Loads 2000; Pulvertaft 2016).



Galleasserna *Salamander* (överst) och *Unicorn* (nederst) har avbildats i förteckningen Anthony Roll vid 1540-talets mitt. Notera ödlan respektive enhörningen som i helfigur står och balanserar på rammen i skeppets för. Den namngivande skulpturerna har krupit ut ur skeppet. Foto: Laurence H. Pordes, original av Anthony Anthony

Bland de större skeppen återfinns även *Mary Rose*, ett skepp som byggdes 1510 och som förläste 1545, kort efter att det avbildats till Anthonys rulle. Högst upp på förkastellet återfinns en ros som förutom att antyda skeppets namn även är symbolen för Tudorätten. Vraket efter *Mary Rose* grävdes ut och bärgades 1982. Vid förnyade undersökningar på

vrakplatsen 2003-2005 påträffades fler delar av förkastellet, däribland ett 130 centimeter långt timmer med vad som tolkats som en rund skulpterad Tudorros i dess ena ände. Ett fynd som stämmer väl överens med hur namnsymbolen framställts av Anthony Anthony (Pulvertaft 2016:331-5).

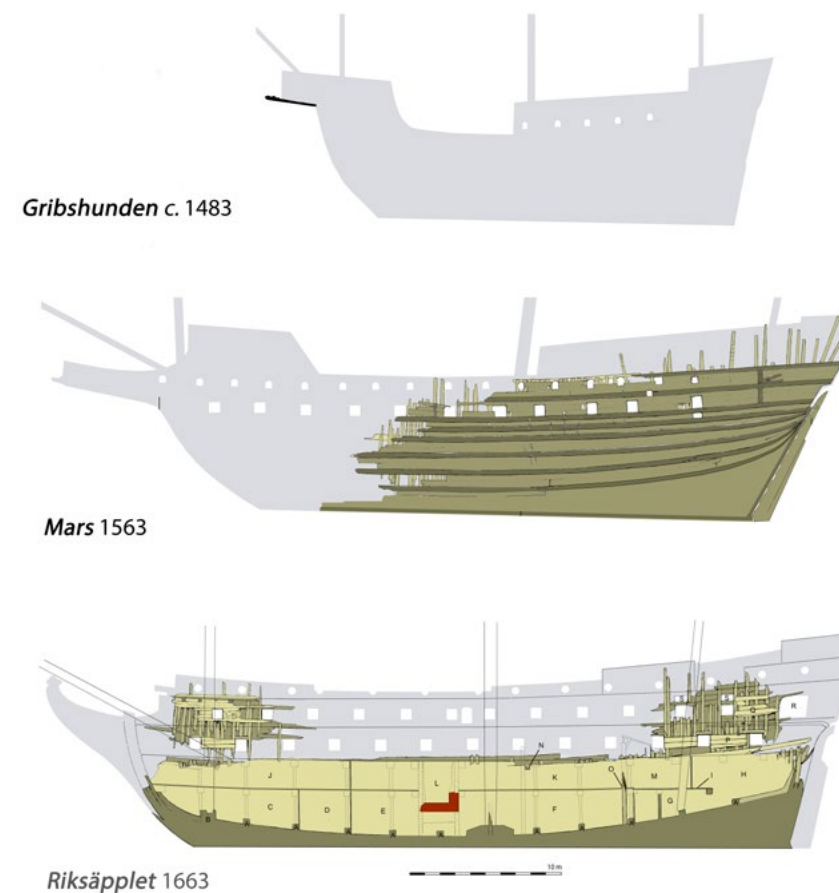
I Anthonyrullen avbildas även de mindre krigsfartygen *Salamander* och *Unicorn*. De var så kallade galeasser huvudsakligen ämnade för att seglas men som även kunde förflyttas med åror om så krävdes. *Salamander* hade ursprungligen byggts i Frankrike men kommit till Skottland som en gåva. Fartyget erövrades av engelska flottan tillsammans med *Unicorn* år 1544 (Laugton 1925:66; Bennel 2000:37). Mot bakgrund av hur stävfigurer framställs i norrön litteratur och med exempelvis Pictors bilder av skeppen *Oxen* och *Ormen* på näthinnan, kunde man ju förvänta sig att *Salamander* och *Unicorn* skulle avbildas med ett huvud från en ödla respektive en vit hornförsedd häst i fören. Men i stället har de båda galleasserna en grön salamander respektive en vit enhörning som i helfigur balanserar på den i fören utskjutande rammen. Skeppets väsen har ömsat skinn. Salamandern och enhörningen har *klivit ur* skrovet. Från omkring 1500-talets mitt blir det alltmer sällsynt med djur-, människo- eller monsterhuvuden i fören. Inget av skeppen i Anthonys rulle har sådana stävprydnader.

Förskjutningen och ommöbleringen av symboler i skeppens exteriör innebär en ny motivrepertoar. Skeppets namn uttrycktes även fortsättningsvis i skulpterade eller påmålade symboler. Men, när skeppens arkitektur ändrade form så flyttade namnsymbolerna från förstaven till skeppens akterspegel (se även Eriksson 2014). Ett välkänt exempel är att Gustav Vasa år 1559 befälde att "(...) vi se gärna att den store kavel [stort skepp], som vi ska kalla Elefanten, måste å det snaraste bli tillpyntad och med alla görningar färdig, och vore det oss icke obehagligt, att i ville låta måla däruppå en elefant, så ståtlig som målaren kan göra" (RR 1559-06-01, fol. 77).

Denna såväl symboliska som stilmässiga förändring äger rum parallellt med att allt större, specialbyggda krigsfartyg introduceras i tidigmoderna nationella flottorganisationer (se översikt hos Glete 1993; 2010). Med en längd över stäv som uppskattas till 30-32 meter var *Gribshunden* i slutet av 1400-talet ett imponerande stort fartyg (Eriksson 2015:27; 2019a:86). Men vid jämförelse med de stora skepp som byggdes under följande århundrade var kung Hans skepp ganska litet. Arkeologiska undersökningar av Erik XIVs skepp *Mars*, som sjösattes omkring åttio år efter *Gribshunden*, visar att det mätte omkring 44 meter över stäv (Eriksson 2019b).

FLYTANDE PALATS

Under 1600-talet nådde de seglande krigsfartygen sin slutgiltiga form, med tre master och rader av mynningsladdade kanoner i portar utmed skrovets sidor; en grundkonstruktion som skulle bestå fram till 1800-talets mitt då de ersattes av ångdrivna plåtfartyg med roterande kanontorn.



Den skeppsarkitektoniska utvecklingen från slutet av medeltiden fram tills 1600-talets mitt illustrerad genom tre östersjövrak. *Gribshunden* var ett stort skepp i slutet av medeltiden men väldigt litet i jämförelse med bjässar som *Mars* som byggdes endast 80 år senare. Illustration: Niklas Eriksson

Från 1600-talet finns förhållandevis gott om källor i form av såväl bilder som nedtecknade beskrivningar av dekorationer. Vrakfynd som regalskeppen *Vasa*, *Kronan* och *Riksäpplet* ger värdefulla inblickar i de tidigmoderna skeppens skulpterade motiv (Se t ex Soop 2007; Einarsson 2016; Eriksson 2017).

Sedan namnsymboliken flyttat till akterspegeln seglade de allra flesta av Europas krigsfartyg omkring med ett lejon som galjonsfigur. I Sverige, Danmark, England och Frankrike försågs de allra största, mest prestigefulla skeppen med lite mer individuella galjonsfigurer som uttryckte kluriga och noga övervägda symboliska budskap som glorifierade nationen, den regerande dynastin och deras politiska ambitioner (Eriksson; under publicering).

Som exempel kan nämnas det engelska skeppet *Royal Prince* som byggdes på initiativ av Jacob I och sjösattes 1610. Till skillnad från medeltida fartyg eller de stora skepp som byggdes under 1500-talen, där merparten av dekoren tycka ha varit målad och endast ett mindre antal betonats genom utskuren relief, var *Royal Prince* i stor utsträckning utstyrd med skulpturer som indelade skrovet i olika fält. I dessa förekom heraldiska vapen, fantasifulla sjöväsen och uppsättningar av korslagda musköter, fanor, sköldar och hillebarder som målats eller skurits i grund relief. Prinsen som åsyftas i skeppets namn var tronföljaren Henrik, vars initialer H P – *Henricus Princeps* – återfanns på flera ställen i exteriören.

En drake ingår faktiskt i *Royal Princes* galjonsfigur, men den avbildas i en scen där den nedsablas av Englands nationalhelgon S:t George. Galjonsfiguren anspelar således på nationen snarare än på skeppets namn (Pett & Perrin 1918:208-210; Laughton 2001:67, översikter i Soop 2007 eller Peters 2013).

Skeppet som kom att överträffa *Royal Prince* hette *Sovereign of the Seas* och sjösattes 1637 och är känt som världens genom tiderna mest kostsamt dekorerade fartyg. Större delen av skrovet var draperat med skulpturer som dessutom var helt och hållet förgyllda. Här föreställde galjonsfiguren kung Edgar, som regerade 959-975, och som anses vara den som enat England. Med draget svärd rider kung Edgar på en häst som trampar ner de sju kungar, som Edgar besegrat innan han kunde titulera sig ”Lord of the four Seas”, ett epitet som rimmade väl med den då regerande kungen Charles I ambitioner (Redding 2018).

På flottbaser på andra sidan Engelska kanalen fanns skepp med liknande symboler i galjonen. Franska flottans största skepp hade galjonsfigurer som på olika sätt förknippades med den regerande kungen Ludvig XIII. Det största skeppet *La Couronne*, som för övrigt byggdes med ambitionen att överträffa *Royal Prince*, hade en skulpterad Herkules som kämpade mot hydran som galjonsfigur. Vid tidpunkten användes motivet för att högtidlighålla Ludvig XIII seger mot Huguenotterna vid staden La Rochelle år 1627 (Soop 1978: 23; 2007: 67; Redding 2018:417). Ett annat av Ludvig XIII:s skepp, *Saint Louis*, hade en galjonsfigur i form av den romerska guden Jupiter. Jupiter var inte bara gudarnas konung utan även himlens gud. Galjonens Jupiter avporträtteras med krona, ridandes på en örn och med en åskvigg i handen (Soop 2007:68). Här är det återigen Ludvig XIII som åsyftas och han lät sig i flera sammanhang liknas vid och avporträtteras som just Jupiter, iklädd romerskinspirerad rustning tillsammans med örnen och åskviggen.

Konsthistorikern Hans Soop har föreslagit att regalskeppet *Vasas* galjonslejon, som håller upp en sköld med Vasakärven, kan ha varit tänkt som en anspelning på Gustav Adolf som Lejonet från Norden (Soop 1978:127-28; 2007:80-1). Det skulle gå att rada upp många, många fler exempel på tidigmoderna galjonsfigurer som på olika sätt anspelar på kungen och nationen.



Det franska skeppet *Saint Louis* (nederst) har en galjonsfigur i form av den romerska guden Jupiter som rider på en örn med en åskvigg i handen. Skeppets ägare Ludvig XIII (överst) lät sig avbildas med liknande attribut. Övre bild: Royal Collections London. Nedre bild: Rijksmuseum Amsterdam

STÄVFIGURERNAS TRE FASER

Mellan vikingatiden och 1600-talet har det alltså skett en förskjutning av stävfigurernas motiv och symbolik. För att hårdra detta kan utvecklingen beskrivas som tre faser.

I den första fasen består stävprydningen av ett skulpterat huvud som hänger ihop med motsvarande ornament i skeppets akter. Dekorationerna gör att skeppet, med lite god vilja, framstår som ett djur eller fantasiväsen; en sjöorm som kan ha lite olika huvuden beroende på namn, skeppets karaktär, eller kanske till och med hur de uppfattade dess personlighet. Denna form av utsmyckning tycks ha förekommit under lång tid och är bland annat känd från den norröna litteraturen (se t ex Falck 1995:45-59).

Även de hög- och senmedeltida skeppen har drakhuvuden som skjuter fram under de höga förkastellen. De saknar dock drakstjärt varför de ”djuriska” karaktärsdragen inskränker sig till den förliga delen av skeppet. Kopplingen mellan skeppets namn och stävfiguren finns förvisso representerad under hela medeltiden genom bland annat framställningar av St Olofs kappsegling. Men just det motivet ska nog betraktas som ett undantag. Motivet illustrerar en berättelse som ägde rum under vikingatiden, varför de båda skeppen *Ormen* och *Oxen* utgör anakronistiska fantasifoster.

Det går dock inte att komma ifrån att medeltida bilder av krigsfartyg avbildar drak- eller monsterhuvuden på i princip varje förkastell. Men att dessa skulle representera skeppets namn rimmar illa med namnfloran på medeltida skepp. Det är inte helt ovanligt att de bär helgonnamn. Samtidigt som *Gribshunden* hade kung Hans skepp som hette *Svanen*, *David* och *Christoffer*. Han byggde senare skeppen *Engelen* och *Maria* – figurer som sällan avporträtteras som drakar! Under hög- och senmedeltiden tappar det således det skulpterade huvudet kopplingen till skeppets specifika namn. Att medeltida skeppen ändå alltså förses med drakhuvuden framstår därför som en slentrianmässig reminiscens från äldre tiders skepp. Kanske fanns det en uppfattning att skeppen hade ett inneboende väsen. Pisanellos skisser indikerar eventuellt detta.

Den medeltida namnfloran skvallrar om att skeppen inte ansågs förkroppsliga sjöormar, drakar eller liknande djur. Huruvida det bottnar i en förändrad världsbild under medeltiden återstår fortfarande att undersökas. En del av förklaringen ska nog sökas i de skeppstekniska innovationer som introduceras under samma tid. Ett långsträckt vikingaskepp påminner lite grann om en stor sjöorm. Under senmedeltiden när krigsfartygens skrov ändrade form, byggdes kortare, bredare och med höga för- och akterkastell, så försvinner dessa likheter. När de dessutom försågs med flera master fick de förhållandevis korta knubbiga senmedeltida ”drakarna” dessutom tre par vingar! Drakens huvud fanns dock kvar av slentrian under hela medeltiden.

I den tredje fasen har stävfiguren blivit en galjonsfigur. Motivet är oftast helt frikopplat från skeppets namn, vilket i stället återfinns på akterspegeln – det tidigmoderna skeppets praktfasad. Under 1600-talet har det medeltida drakhuvudet ersatts av lejonfigurer även

om de allra största krigsfartygen hade skulpterade motiv som genom kluriga allegorier anspelade på nationen och den regerande kungliga dynastin. Endast i enstaka fall antydde de skeppens namn.

VAD AVBILDAR SKULPTUREN FRÅN GRIBSHUNDEN?

För att återvända till den bärgade skulpturen från *Gribshunden*. I de flesta källorna kallas kung Hans skepp för *Gripen*. Det är egentligen bara under sista året som fartyget kallas vid det egendomliga namnet *Gribshunden* (Sjöblom 2015:40). En grip är en hybrid som förenar en lejonkropp med ett örnhuvud. De kan se ut på lite olika sätt men blandningen örn och lejon är alltid densamma (Eriksson 2009:168; Lavér 2017:10).

Monsterskulpturen från *Gribshunden* motsvarar således inte alls hur gripar brukar framställas. När antikens fabeldjur plockas upp på nytt under senmedeltiden och renässansen, så stöps de i vissa fall om för att passa den kristna idévärldens ideal. Avbildningar kan i vissa fall bygga på andra- eller tredjehandsinformation (jfr Lavér 2017:3). Det har tidigare föreslagits att detta kunde vara en förklaring till varför den bärgade stävfiguren inte alls liknar en grip (se t ex Eriksson 2019a:11). Det troligaste är dock att den bärgade skulpturen ska härledas till drakhuvudena i fas två ovan, alltså mer eller mindre slentrianmässiga framställningar av drakliknande monster i skeppets för. Det är dock mycket troligt att fartyget haft en antingen målad eller skulpterad grip någon annanstans på skrovet. Kanske ligger den i så fall kvar därnere i bottensedimenten och väntar på att bli upptäckt.

REFERENSER

- Bennel, J. (2000). The Oared vessels. In Knighton, C. S. and D. M. Loades (eds) *The Anthony Roll of Henry VIII's Navy*. Farnham: Routledge
- De Meer, S. (2009). The Mataró-model. World's oldest ship model yields its secrets. *Maritime History, the scale model as reconstruction* 7
- Einarsson, L. (2016). *Regalskeppet Kronan. Historia och arkeologi ur djupet*. Lund: Historiska media.
- Eriksson, B. (2009). *Bestiarium. En medeltida djurbok*. Stockholm: Dialogos Förlag
- Eriksson, N. (2014). Seglande halsgavelhus. Om skulpturer på flöjtskepp i Sverige och Nederländerna under tidigmodern tid. *Historisk tidskrift*, 134 (3)
- Eriksson, N. (2015). Skeppsarkeologisk analys. I Rönby, J. (red.) *Gribshunden (1495), Skeppsvrak vid Stora Ekön, Marinarkeologisk undersökning 2013–2015*. Blekinge museum rapport 2015:21
- Eriksson, N. (2017) *Riksäpplet. Arkeologiska perspektiv på ett bortglömt regalskepp*. Lund: Nordic Academic Press
- Eriksson, N. (2019a). Gribshunden. Vraget af kong Hans'skib. *Skalk* nr 2
- Eriksson, N. (2019b). How large was Mars? An investigation of the dimensions of a legendary Swedish warship, 1563-64. *The Mariner's Mirror* 105 (3)

- Eriksson, N. (under utgivning, 2020). Maktanspråk snidade i trä. Skulpterad symbolik på 1600-talskepp. I Forssberg, A. M. (red) *Skulpturerna på Vasa. En berättelse om makt*. Stockholm: Vasamuseet
- Falck, H. (1995 [1912]). *Fornordisk Sjöfart*. Skärhamn: Båtdokgruppen
- Glete, J. (1993). *Navies and nations. Warships, navies and state building in Europe and America, 1500-1860. Vol. 1-2*. Stockholm: Almqvist & Wiksell International
- Glete, J. (2010). *Swedish Naval Administration 1521-1721. Resource Flows and Organisational Capabilities*. Brill: Leiden & Boston.
- Kalrning, S. & Holmquist, L. (2018). The gleaming mane of the serpent. *Antiquity* 92 (363)
- Knighton, C. S. & Loades, D. M. (eds) (2000). *The Anthony Roll of Henry VIII's Navy*. Farnham: Routledge
- Laughton, L. G. C. (2001 [1925]). *Old Ship Figure-heads & Sterns. With which are Associated Galleries, Hancing-pieces, Catheads and Divers other matters that Concern the "Grace and Counterance" of Old Sailing-ship*. Mineola, New York: Dover Publications
- Lavér, R. (2017). *I gapet på Gribshunden. Skulpturer och deras bildspråk under medeltiden*. Kandidatuppsats i arkeologi, Stockholms universitet
- Lidén A. (2016). Sankt Olavs seglats i medeltida bild och legend. En bildpredikan i kyrkorummet. I Ekroll, Ö (red.) *Helgenkongen St. Olav i kunsten*. Trondheim: Museumsforlaget AS
- Nerman, B. (1942). Skeppsstaven från Termonde i Belgien. *Fornvännen* 1942 (37)
- Peters, A. (2013). *Ship Decoration 1630-1780*. South Yorkshire: Seaforth
- Pett, P. & Perrin, W. G. (1918). *The autobiography of Phineas Pett*. London: Navy Records Society
- Pulvertaft, D. (2016). The Figurehead/Badge of the *Mary Rose* 1510–45. *The Mariner's Mirror* 102 (3)
- Redding, B. W. D. (2018). A Ship 'For Which Great Neptune Raves' The Sovereign of the Seas, la Couronne and seventeenth-century international competition over warship design. *The Mariner's Mirror* 104 (4)
- Sjöblom, I. (2015). Identifiering och historiskt sammanhang. I Rönnby, J. (red.) *Gribshunden (1495). Skeppsruk vid Stora Ekön, Ronneby, Blekinge. Marinarkeologiska undersökningar 2013–2015*. MARIS Södertörns högskola/Blekinge museum 2015 (12)
- Soop, H. (1978). *Regalskeppet Wasa. Skulpturer*. Stockholm: Liber
- Soop, H. (2007). *Flytande palats. Utsmäckning av äldre svenska örlogsfartyg*. Stockholm: Signum
- Springmann, M.-J. (2018). The Schlüsselfeld ship model from 1503, Nürnberg, is the focus of profound changes in shipping and seafaring on the eve of early modern times in northern Europe. In Domzal, R. & Ciemińska, A. (eds) *Opus Opificem Probat. Commemorative book dedicated to Jerzy Litwin*. Gdansk: PMM Gdansk
- Strinnholm, A. M. (1836). *Svenska folkets historia från äldsta till närvarande tider*. Andra bandet. Stockholm: Johan Hörberg
- Sturlasson, S. (1919). *Norges konungasagor*. Första delen. Lund: C. W. K. Gleerups förlag
- Sturlasson, S. (1922). *Norges konungasagor*. Andra delen. Lund: C. W. K. Gleerups förlag
- Sturlasson, S. (2018). *Nordiska kungasagor. Del 2. Olav den heliges saga*. Göteborg: Anthropos

HEMSIDOR

Det norske språk- og litteraturselskap (NSL). *Sankt Olavs kappsegling*. Nasjonalbiblioteket. www.bokselskap.no/boker/legendeballadar/tsb_b_12_sanktolav [2019-11-11]

Riksarkivet. *Riksregistraturet*. <https://sok.riksarkivet.se/amnesomrade?postid=Arkis+3ee29ab6-9b89-11d5-a701-0002440207bb&infosida=amnesomrade-allmant-och-blandat&flik=1&cs=Balder> [2019-11-11]

BILDMATERIAL

Illustration på sida 11 är en detalj ur fotografi på sida 13, foto: Niklas Eriksson