



Fredrik Bensch

Ny museipolitik – av gammal vana?

Dagens svenska museer har kommit att utvecklas till väletablerade institutioner. De har under tidens gång organiserats på olika sätt och tjänat olika syften – men de har ändå *tjänat* något eller någon under sin i vissa fall månghundraåriga existens. Ibland har samlingarna som sådana uppkommit i form av privata kuriosakabinett, som vetenskapliga samlingar knutna till forskningsinstitutioner, eller på ett direkt statligt initiativ. När museerna hamnat under offentlig förvaltning och drift har de på ett eller annat sätt ingått i de styrandes samhällsprojekt. Museiverksamheten har finansierats med lite skiftande motiv – ibland har man uppgett sig vilja lära och bilda besökarna, ibland haft starka undertoner av att vilja fostra goda lojala medborgare, eller främja en jämställd och demokratisk utveckling. Gemensamt har dock varit att man velat påverka besökarna på ett eller annat sätt och framhäva vissa perspektiv.

Museerna utgör tillsammans med många andra verksamheter det kulturpolitiska området. För att ge legitimitet åt verksamheten, för att bevara och utveckla den, måste det på något sätt framgå att den är önskvärd eller samhällsnyttig inför medborgarna eller skattebetalarna. Ämnet har i sig självt en politisk laddning. I spänningsfältet hamnar olika uppfattningar om vad som är kulturpolitikens uppgift. Frågan om kulturen har ett egenvärde eller om dess värde främst är instrumentellt är satt under diskussion. I hetluften finns frågor om kulturpolitiken ska användas för att påverka eller opinionsbilda, för att dana och korrigera. Vissa menar att den offentligt finansierade kulturen ska vara samhällsnyttig på andra sätt och generera ekonomisk tillväxt. Frågor av detta slag hänger till stor del samman med vilken politisk uppfattning man har, om var gränsen mellan det kollektiva och det individuella ska dras. Oavsett var man landar i dessa diskussioner verkar alla parter införstådda i den slagkraft som de kulturpolitiska institutionerna har.

Det handlar om vilken samhällsberättelse som ska torgföras och ges ett spelrum. Det handlar också om vad man väljer att *inte* visa och berätta.

Våren 2017 författade jag en masteruppsats i museologi. Syftet var att undersöka hur den kulturpolitiska museidiskursen kommer till uttryck i den svenska statliga utredningen *Ny museipolitik 2015:89* med tillhörande remissvar. Liksom i uppsatsen fokuseras i den här artikeln på de idéer och resonemangsstrukturer som fördes fram av regeringen och de statliga utredarna. Övergripande forskningsfrågor är: hur föränderlig och öppen är synen på museerna och kulturarvet? Vilka dominansförhållanden förekommer och vidmakthålls inom den kulturpolitiska museidiskursen – mer preciserat i *Ny museipolitik* med tillhörande remissvar? Av intresse är också hur frågan hanteras inom diskursen; vilka kommer till tals, och hur reproduceras diskursens ordning? En läsning av museiutredningen utifrån ett diskursanalytiskt tolkningsmönster leder till flera iakttagelser. Några ska lyftas fram i den här texten.

EN NY STATLIG MUSEIUTREDNING INITIERAS

Under det svenska Kulturdepartementet lyder centralmuseerna. Härtill räknas tio myndigheter och fyra stiftelser under vilka ett större antal museer styrs. Bland dessa kan Nordiska museet, Stiftelsen Skansen, Nationalmuseum, Moderna museet, Statens historiska museer och Statens maritima museer nämnas. Dessutom ger staten direkta bidrag till ytterligare tio museer. Under staten lyder även till museerna nära anknutna myndigheter som Riksantikvarieämbetet, Forum för levande historia med flera. Bidrag får även Riksförbundet Sveriges museer, och summa summarum lade staten år 2014 1,4 miljarder kronor på museer och utställningar. Statliga bidrag fördelades även till de regionala museerna. Under 2012 gjordes åtminstone 17,4 miljoner besök på museer, vilket kan sägas göra Sverige till det land som har flest museibesök per invånare i världen (SOU 2015:89:341-342). Med museerna avses fortsatt i denna text centralmuseerna, om inget annat anges.

REGERINGEN GER KOMMITTÉDIREKTIV 2014:8

Hur museerna som offentliga institutioner och idé skulle formuleras, motiveras och organiseras i dagens Sverige var enligt uppdragsgivaren – i detta fall staten – en fråga vars relevans återigen kom att aktualiseras. Vid ett regeringssammanträde den 30 januari 2014 påbjöds en översyn av den statliga museipolitiken genom Kommittédirektiv 2014:8. I detta gavs inte bara ett uppdrag att utreda frågan, utan direktivet var dessutom omgärdat av en rad förutsättningar och föreskrifter. Det innehöll deskriptiva och normativa utsagor och instruktioner. Regeringen visste uppenbarligen vad man ville ha av de av Kulturdepartementet tillsatta utredarna då man gav ett ganska snävt manöverutrymme för handen. Talesättet “som man frågar får man svar” äger här giltighet. Utredarna skulle “beskriva och analysera samhällsutvecklingen” och “föreslå nationella mål för museipolitiken som tar sin utgångspunkt i de nationella målen” anpassade till de nya omständigheter som sades gälla till följd av en accelererande samhällsomvandling (SOU 2015:89:339).



Foto: Kennet Ruona

Så långt föreföll kommittédirektivet balanserat, men därefter gav sig regeringen i själva direktivet delvis i kast med det som man la på utredarna att undersöka. Att kalla det för en fingervisning vore en underdrift. De tillsatta utredarna fick till att börja med i uppgift att till politikerna leverera en promemoria inför Museiutredningen 2014/15, senare kallad *Ny museipolitik 2015:89*. I promemorian försökte man i någon mån känna av museisektorns inställning till den rådande situationen, den stundande utredningen och eventuella framtida reformer. Enligt kommittédirektivet skulle museiutredningen redovisas den 15 oktober 2015 (SOU 2015:89:340).

Museerna, eller deras ledningar, säger sig i museiutredningens promemoria vara "nöjda med [den] egna verksamheten och organisationen" (SOU 2015:89:359). Utredarna skriver att det visserligen kanske inte var att vänta att museiledningarna skulle rikta kritik mot den egna verksamheten, men noterar att förnöjsamheten är "slående" (SOU 2015:89:359). De menar att museerna har ett "begränsat krismedvetande", och att "de pågående samhällsförändringarna, inte minst den snabba digitaliseringen, [är] en fråga om liv och död" (SOU 2015:89:359). Museerna sägs inte uppleva detta tryck och "inget centralmuseum önskar ändra sin nuvarande organisationsform" (SOU 2015:89:362). Vissa uppges dock hysa medvetenhet "om ett behov av delvis nya samarbetsformer" (SOU 2015:89:359).

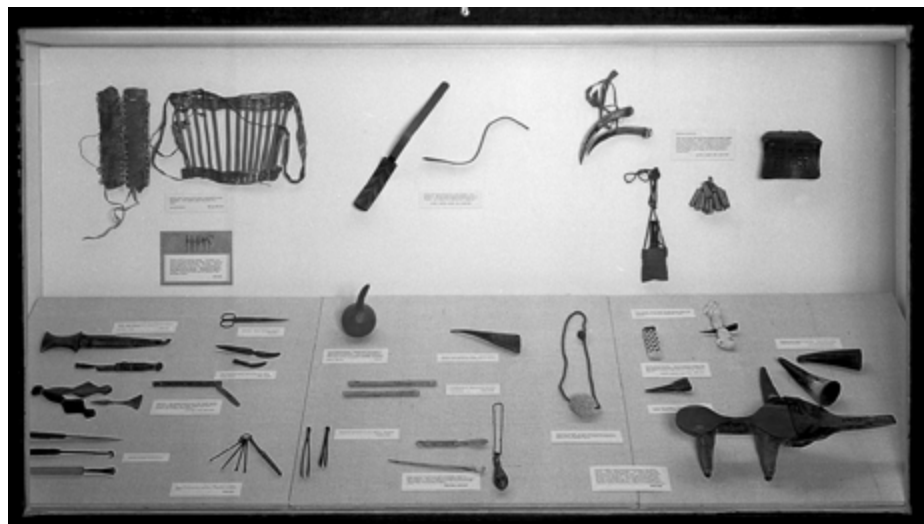
Regeringen lyfte i Kommittédirektiv 2014:8 fram behovet av en ny museipolitik, och menar att museerna idag står "inför en rad utmaningar" (SOU 2015:89:340). Ordet *utmaning*, som i politiska sammanhang närmast kommit att bli synonymt med *svårlösta problem* antyder att man inte är riktigt nöjd med vad museerna presterar, eller att regeringen vill maximera deras potential genom att göra dem mer effektiva. Regeringens framställning av samhällsförändringen liknar bitvis ett futuristiskt rus, där allt ses som föränderligt,

flyktigt och satt i rörelse. Omvandlingen beskrivs som "genomgripande", vi ser "en allt snabbare" utveckling på kommunikationsområdet, vi antas ha "nya attityder till information och upplevelser" – "inlärningssätt och samarbetsformer förändras och nya former av kreativitet utvecklas" (SOU 2015:89:340). Tonen och formuleringarna känns igen sedan decennier tillbaka – och frågan är hur mycket som förändras *egentligen*, och vad som är rent önsketänkande. En tolkning är att regeringen upplever att man genom de förändrade kommunikationsmöjligheterna har tappat kontrollen över samhällsberättelsen, och att man nu vill återerövra tolkningsföreträdet och därför stärka förmedlingskanalerna. "Sammantaget motiverar de pågående samhällsförändringarna" en ny museiutredning (SOU 2015:89:343).

Vissa begrepp matas repetitivt upp likt mantran; de nationella målen med museipolitiken syftar till att alstra "kreativitet", "mångfald", "interkulturellt utbyte". Kulturarvet ska vara "levande" och "bevaras, användas och utvecklas" (SOU 2015:89:344). Återuppreparandet i sig gör det mer till ett påbud än en välavvägd beskrivning. Museernas roll definieras om än bitvis vagt indirekt och alternativa uppfattningar stängs ute. Kulturpolitiken sägs ha som ambition att "vara en dynamisk, utmanande och obunden kraft" men målen ska ändå tydligen "vara anpassade till de nya förutsättningar som råder till följd av pågående samhällsförändringar" (SOU 2015:89:344). Denna anpassning, eller låt mig säga styrning och utformning, borde rimligen i flera avseenden kollidera med den utmanande och obundna kraft som man utger sig för att vilja släppa lös – troligen inte i samhället, utan med all sannolikhet i den bur som lagarna, riktlinjerna, de ekonomiska och diskursiva ramarna anger.

Den 12 februari 2015, alltså över ett år efter Kommittédirektiv 2014:8, beslutades vid ett regeringssammanträde om ett tilläggsdirektiv till Museiutredningen 2014/15, kallat Kommittédirektiv 2015:14. Här betonas främst tillgänglighets- och demokratispekter, men även att "ett levande kulturliv är en del av välfärden" (SOU 2015:89:349). Synen på kultur som ett sammanhållande kitt, eller med andra ord som något instrumentellt för att främja andra värden, förstärks då regeringen vill "skapa förutsättningar för ett levande kulturarv som bidrar till fördjupad samhörighet människor emellan samt mellan människor och miljö" (SOU 2015:89:349). Kulturens uppgift ska delvis vara att överbygga till exempel sociala klyftor och segregation. Regeringens intresse av den infrastruktur och de kanaler för förmedling som kulturinstitutionerna har att erbjuda understryks, medan kulturens egenvärde hamnar i bakvattnet.

I tilläggsdirektivet betonar regeringen vidare museernas *kunskapsuppbyggande* uppdrag, dock utan att precisera ytterligare vad man avser med detta. Man skriver dock att "genom gestaltning och olika aktiviteter sätter museerna in föremål, händelser och företeelser i sammanhang och gör dem aktuella, intressanta och meningsfulla för dagens människor" (SOU 2015:89:350). Att producera, paketera och leverera "kunskap" och "sanning" är en angelägenhet som i regel brukar gå hand i hand med en vilja till makt och kontroll. Begreppet kunskapsuppbyggnad implicerar även en viss syn på vad kunskap är, att det



"Museum objects from exhibition -various", 1972-3. Foto: Wellcome Collection

är något som närmast positivistiskt ackumuleras och byggs upp. Att man vill axla eller ta kontroll över kunskapsupbyggnaden skulle kunna tolkas som en strävan efter att styra och förmedla vad som sägs, och hur det sägs. Kunskapen blir därmed certifierad med hjälp av statens och museiinstitutionernas trovärdighetskapital i ryggen.

Uppdragets innehåll som det framkommer i regeringens båda kommittédirektiv är således både av deskriptiv, normativ och konstruktiv art. Att redogöra för samhällsutvecklingen eller hur någonting är kräver ett urval och ett visst narrativ. Att beskriva utveckling eller förändring är även att berätta en berättelse, eller med andra ord att hävda ett tolkningsföreträde. Det som passar in i den tongivande berättelse man vill torgföra lyfts fram, medan det som undergräver densamma stängs ute, eller förpassas till marginalen. Att berätta, i detta fall genom en statligt initierad och genom direktiv styrd utredning ger ingen harmlös eller objektiv skildring, utan blir till en anspråksfull beskrivning eller "sanning" om sakernas tillstånd – jag vill kalla det för en övning i diskursiv kontroll.

När så beskrivningen av hur det är har funnit sin plats, ska utredningen enligt direktivet och däri givna instruktioner normativt ta ställning till hur det bör vara genom att föreslå nationella mål för museipolitiken. Att resa normativa anspråk kräver någon form av filosofisk eller ideologisk utgångspunkt, och när påbudet eller befallningen om hur det bör vara ges, blir maktutövningen mer konkret. Vägen från *är* till *bör* behöver dock överbryggas genom att ställa frågan *hur?* Det konstruktiva elementet i direktivet innefattar konkreta förslag på hur förändringen i myndighets- och institutionsstrukturen ska till för att, som man formulerar det, "uppnå högre effektivitet" (SOU 2015:89:339). Det senare är av mindre intresse i detta sammanhang.

UTREDNINGEN NY MUSEIPOLITIK 2015:89

Det som föranlett museiutredningen sägs vara "ett antal utvecklingslinjer som är särskilt betydelsefulla för museerna. Det handlar bland annat om utvecklingen mot större kulturell heterogenitet i samhället, nya historiebruk, digitaliseringens och internationaliseringens effekter samt en ökad insikt om klimatfrågans betydelse" (SOU 2015:89:223). Man vill att museernas verksamhet ska skapa demokratisk delaktighet, vara "samhällsrelevant" och "en angelägenhet för alla" (SOU 2015:89:340). Staten vill genom museerna frammana en bild av sig som en form av förlösare eller barnmorska, där människors kreativitet ska frigöras, där jämställdhet ska skipas, och där mångfalden ska odlas och blomma. Det är denna vision som frontas, och min tolkning är att då bilden av befriaren levereras ligger en förväntan om applåder och bekräftelse i luften. Vad man kallar för utmaningar som "utanförskap och ekonomisk ojämlikhet, ökad etnisk och kulturell mångfald, individualisering och ett allt mer fragmenterat medielandskap" kan avhjälpas med kulturpolitiska instrument, eller som man skriver: "framtidens museer kan också, med sina särskilda resurser, i högsta grad vara en del av lösningen på flera av de problem som förändringarna orsakar" (SOU 2015:89:224). Myntet glimmar till, men har också en annan sida.

I det kulturpolitiska samtalet finns från statsmaktens sida en ambition att göra sig till uttolkare av samtidsandan och till företrädare för till exempel jämställdhet och mångfald. De statliga utredarna utgår från en etablerad emancipationsberättelse, där en förutbestämd början tar vid och där en riktning för den fortsatta samhällsutvecklingen anges. Museerna ska fungera som en ögonöppnare, där den producerade kunskapen och de förmedlade berättelserna om varifrån vi kommer och vart vi är på väg står i fokus. I museiutredningen uttrycks att: "En ambition från museiprofessionella och uppdragsgivare har ofta varit att museet inte bara ska följa samhällsutvecklingen, utan också påverka den i positiv riktning [...] Ambitionen märks också i dagens förhoppningar om att museerna ska bidra till toleranta attityder i ett mångkulturellt samhälle" (SOU 2015:89:255). Museerna ska medverka "till en önskvärd samhällsutveckling i stort och till att demokratin fördjupas genom att enskilda får tillgång till den kunskap som dessa institutioner på olika sätt förmedlar" (SOU 2015:89:271). Vad som är i en "önskvärd" eller "positiv riktning" är på inget sätt en självklarhet, utan en värderingsfråga. Museerna ska, enligt utredningens synsätt och så som det är formulerat där, användas för att sträva mot ett på förhand bestämt *bör* som innefattas i utsagan om en önskvärd samhällsutveckling.

Framtidskommissionen, som presenterades av Sveriges statsminister Fredrik Reinfeldt 2011, syftade till att identifiera framtida samhällsutmaningar under de kommande decennierna. Statsministern var själv kommissionens ordförande. En del av utredningen som kommissionen arbetade med kom att fokusera på integration, jämställdhet, demokrati och delaktighet. I likhet med Framtidskommissionen vill utredarna i *Ny museipolitik* lyfta fram vikten av samhällelig sammanhållning, som handlar "om i vilken grad människor känner gemenskap och tillit till varandra" vilket sägs vara avhängigt "hur stora de upplevda avstånden och konflikterna mellan grupper är" (SOU 2015:89:224). Det är också av betydelse "hur stor toleransen för olikheter är", och man bör därför öka känslan av

tillhörighet” och ”känslan för det allmänna” (SOU 2015:89:224). Man lyfter dels fram mångfald som något eftersträvsvärt, men samtidigt beskrivs det som något problematiskt som behöver hanteras eller lösas. Det finns en farhåga för att splittring och kaos hägrar när det ”pågår olika förändringsprocesser som riskerar att både öka skillnaderna och minska kontakterna mellan grupper på ett sätt som i framtiden kan innebära nya utmaningar för sammanhållningen” (SOU 2015:89:224). Museerna ska användas som ett instrument för att, som jag tolkar det, homogenisera eller överlappa motsättningar. Ett intryck är att man har svårt att navigera eller bestämma position i dessa frågor, och en mer illvillig tolkning är att museerna på ett paradoxalt sätt ska användas som ett av många verktyg för att motverka mångfald under förevändning att öka den. En välvillig tolkning är att man vill se museerna som en form av diplomatisk inrättning eller mötesplats mellan vad som kategoriseras som olika grupper. Man kommer dock inte ifrån att syftet med diplomati är detsamma – det är en taktik för att få ett strategiskt övertag och påverka utvecklingen i en viss riktning. Så vad är det man vill skapa, om inte en gemensam ”vi-anda” på ett nationellt plan? Denna nationella identitet, att vi är ett progressivt, framåtblickande, jämställt, mångkulturellt, demokratiskt, tolerant land, är väl de facto en form av vad jag vill kalla för *modernitetsnationalism* där Sverige ses som ett föregångsland?

I sin doktorsavhandling i didaktik, *Festligt, folkligt, fullsatt* (2014), studerar Carl-Johan Svensson Statens historiska museum i Stockholm i egenskap av historieförmedlande arena. Fokus ligger inte på de bakomliggande kulturpolitiska intentionerna, utan på de offentligt framförda synpunkterna på den publika verksamheten från 1990-talet fram till 2011. Svensson skriver att ”museet säger sig vilja problematisera och utmana nationella narrativ, men samtidigt är museet i sig genom sitt ansvarsområde en upprätthållare av just ett nationellt narrativ” som om och om ska reproduceras där det ständigt sagda återigen sägs, förblir sagt och om igen återstår att säga (Svensson 2014:302). Diskursen har sina



Foto: Kennet Ruona

grindvakter. Påbud levereras och kommentarer efterfrågas av de som tillåts tala, för att fixera och reaktualisera över- och underordningen. Länken mellan den talande och den tilltalade är dock inte alla gånger klar och direkt, utan många gånger luddig och svår att följa. Just detta lyfter Johan Lund fram i sin avhandling i vetenskapsteori, *Museet vid korsvägen* (2016). Han tar sin utgångspunkt i Världskulturmuseet i Göteborg i syfte att studera det sammanhang som möjliggör museet och dess vetanden om samtiden. Museerna ska vara ett ramverk för reflektion där, som Johan Lund skriver, vissa ”tanke- eller modusscheman” ska leda subjektet fram till en slutsats om vad som är förment ”rätt” eller ”sant”, för att mynna ut i en bekännelse till vissa värden (Lund 2016:331-333).

De statliga utredarna i *Ny museipolitik* skriver att ”som kunskapsinstitutioner ska museerna inte kunna användas i ideologiska syften för att driva en viss politisk agenda eller för att torgföra en politiserad historiesyn” (SOU 2015:89:260). Det kritiska förhållningssätt som de statliga utredarna säger sig vilja lära ut till andra verkar man själva ta lätt på. Att museerna nu, för första gången i historien, ska stå som fria producenter och förmedlare av kunskap utan ett ideologiskt eller politiskt innehåll, är ett iögonfallande påstående med tanke på utredningen *Ny museipolitiks* innehåll och disposition. Det kunskapsuppbyggande uppdraget är ett återkommande inslag i museiutredningen. Man menar att vi idag lever i en ”deltagarkultur [...] där innehåll sätts samman utifrån olika källor” (SOU 2015:89:232). Gamla och nya medier samexisterar parallellt, och vem som är konsument och producent går inte alltid att avgöra. Utredarna skriver att:

Vår tids konvergenskultur utmanar också museernas traditionella expertpositioner [...] När förväntningen blir delaktighet och att själv få bidra med sitt perspektiv, utmanas denna roll – på gott och ont. Idag behöver kunskapsinstitutionerna i högre utsträckning än tidigare vara öppna för användarnas behov, ifrågasättanden och egna kunskaper. (SOU 2015:89:232)

Att man bjuder upp till dans framstår för mig som något försåtligt, eftersom det sker när man märker att den gamla infrastrukturen och de gamla kommunikationskanalerna håller på att krackelera. När statens tidigare berättelse och trovärdighet håller på att undergrävas, och när de tidigare narrativen börjar fallera, måste strategin omprövas och anpassas efter den nya situationen. I *Ny museipolitik* poängteras att:

Museernas roll är också att kritiskt granska och diskutera spridning av felaktiga och stereotypa tolkningar inom sitt ämnesområde. Kanske är funktionen som, vad man kan kalla, en kritisk vän en av de viktigaste för framtiden. Trovärdighet blir en viktig faktor för museerna och sannolikt finns ett behov av en ny slags expertroll. Till exempel kan en viktig uppgift vara att avslöja vandringsägnare som sprids i media och på sociala plattformar. (SOU 2015:89:232-233)

När de statliga kulturinstitutionerna producerar kunskap fälls alltså avgörandet om huruvida en tolkning är felaktig eller ej, och deltagarkulturen har således en inbyggd assymmetri som ruckar på ömsesidighetens ramar. Staten kan som huvudfinansierare antas vilja se en typ av museer som berättar statens egen berättelse, och som agerar väktare då berättelser som går på tvärs med denna figurerar i samhället. Att museiinstitutionen ska

vara "en kritisk vän" kan ju tyckas sympatiskt och som att staten tar ett steg tillbaka, eftersom man härigenom vill pålysa att man har gått från att vara en förkunnare till en jämbördig samtalspartner. Trots anspråken på en intention om att skapa demokratisk medborgerlig delaktighet finns från de statliga utredarnas sida sett en producent och en konsument av kunskap. Vi kan utgå ifrån att det i utredningen omtalade *kulturarvandet* har sina gränser. Om kulturarvandet låter sig inordnas i diskursens ordning samt uppfyller alla de krav och påbud som ställts vad gäller till exempel jämställdhet, mångfald, demokrati, tolerans etcetera, är oddsen goda att man ligger i linje med de "nationella mål för museipolitiken som tar sin utgångspunkt i de nationella kulturpolitiska målen som är anpassade till de nya förutsättningar som råder till följd av pågående samhällsförändringar" (SOU 2015:89:339). Avgörandet gällande vad som är sann eller riktigt kunskap, eller resurser och förmåga att hävda detta, har statens kulturinstitutioner till stor del i sin hand. Man har stort inflytande över indelningarna och kategorierna, över vad som är att betrakta som utveckling och vad som ses som representativt för dagens Sverige – kort och gott över samhällsberättelsen. Den "kritiska vännens" kommentarer syftar, många gånger säkert med rätta, till att placera avslöjade vandringsägner *utanför* diskursen, eller plocka bort dessa spelare från banan. Renhållningsarbetet har som mål att säkra kontrollen; viljan att dominera fältet torde vara dess etiologi.

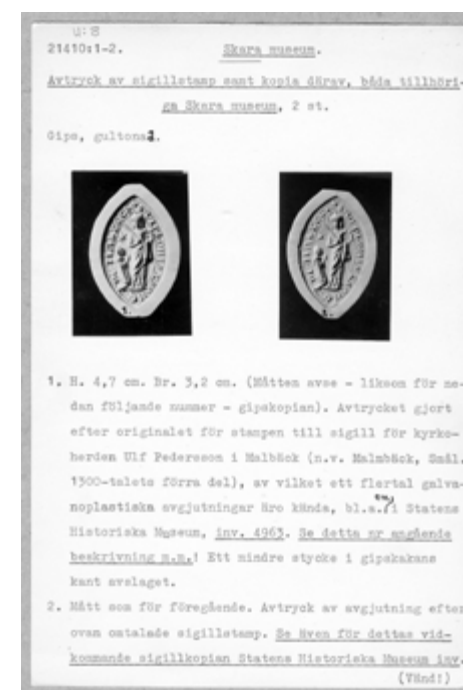
REMISSVAREN

Museiutredningen SOU 2015:89 skickades ut på remiss i november 2015. Sammanlagt översändes den till 262 remissinstanser utvalda av Kulturdepartementet. Runt 200 svar bör ha kommit in, då det är så många som sammanställts och gjorts tillgängliga via regeringens hemsida.

En diskurs är, som Michel Foucault själv uttrycker saken i *Diskursens ordning* (1993), ett utestängningssystem där själva syftet med diskursproduktionen är att kontrollera, begränsa och fixera gränserna för samtalsordningen. Eller som Siv Fahlgren skriver i *Diskursanalys, kunskap och kön* (1998): "Vill man tala om nya frågor, nya områden, eller med nya metoder och ramar som inte redan ingår i disciplinen, riskerar man att placeras utanför diskursen [...] Det finns bestämda krav och ritualer för att få komma in i diskursen och där yttra sig" (Fahlgren 1998:20ff). Man hamnar annars "i utanförskapets vildmark, men i det sanna är man endast om man lyder 'diskurspolisens regler'" (Foucault 1993:25).

Om man läser remissvaren utifrån ett diskursanalytiskt tolkningsmönster kan man generaliserande säga att många instanser i synnerhet långt ner i den kulturpolitiska hierarkin ofta valt att ovillkorligen ordna in sig utefter maktens påbud och samtalsordning. Mönstret har i dessa remissvar enligt konstens alla regler fortplantat sig; kommentaren tjänar syftet att återupprepa och bekräfta. Man låter inordna sig i en diskurs där förväntningarna på vem som är dominant och vem som är recessiv finns inbyggt i processens struktur och ramverk. En form av ritualiserad och symbolisk tuppfäktning har därefter ägt rum då någon detalj ifrågasatts eller då en och annan kritisk fråga har

rests. Detta hör dock till genren och ligger i linje med vad som är att förvänta sig. En del remissinstanser, exempelvis universiteten, har dock försökt jämka i den asymmetriska maktrelationen för att positionera sig som en mer fri och jämbördig samtalspartner. Den diskursiva ordningen kan i en del fall sägas ha tänjts en aning, men troligen ingalunda ruckats i sin robusta uppbyggnad.



Avtryck av sigillstemp. Foto: Statens historiska museum

De remissvar som inkommit från centralmuseerna är många gånger de som innehållit beska salvor mot förslagen och i gemen andats misstänksamhet mot Kulturdepartementet. De statliga utredarna har dock på något sätt försökt bortse från dessa synpunkter, eller placera dem utanför diskursen genom att redan från början hävda att museerna har ett "begränsat krismedvetande" (SOU 2015:89:359). Museerna uttrycker misstro mot de statliga utredarnas deklARATIONER, uttalade ambitioner och förslag, och har försökt läsa in vad staten egentligen vill, och vad förslagen innebär rent konkret – och man har då inte dragit samma slutsatser som sin uppdragsgivare, utan många gånger kommit fram till totalt motsatta slutsatser. I någon mån kan man kanske tala om en omkastningsprincip, som blir tydlig i skeptikernas remissvar. Då regeringen i sin emancipationsberättelse angett en riktning och genom denna säger sig veta vad framtiden kräver för reformer, har till exempel Moderna museet sagt sig sakna "en tydlig och framåtblickande vision"

och ansett att staten istället "valt att teckna en historik" (Moderna museet 2016). Då regeringen säger sig vilja arbeta för att kulturen ska "vara en dynamisk, utmanande och obunden kraft" (SOU 2015:89:344) har andra sett tvångströjor i form av ökad kontroll, utökade utvärderings- och återrapporteringskyldigheter – man har rentav menat att staten "desarmerar museernas möjlighet att utvecklas dynamiskt" (Nilsson 2016). Exempelvis skriver Moderna museet att: "Utredningen anser att museisektorn idag är organisatoriskt splittrad medan MM menar att det ofast är av godo att sprida de olika aktiviteterna på flera huvudmän för en mer omsorgsfull dialog och en sammantaget bättre demokratisk process" (Moderna museet 2016). En lag anses alltså här ha en homogeniserande effekt som kan hindra mångfald, demokratisk dialog och variation. Istället för "fria kunskapsinstitutioner" har vissa befarat en mer likriktad sektor där den tänkta museimyndigheten i själva verket motverkar huvudtanken med den föreslagna reformen (Göteborgs universitet 2016).

Vissa remissinstanser väljer att ställa sig utanför diskursens ordning, och skälen härtill kan variera och går bara att spekulera om. Bland remissinstanserna finns flera föreningar och riksorganisationer för minoritetsgrupper, exempelvis Riksorganisationen Same Ätnam, Svenska Samernas Riksorganisation, Riksförbundet Romer i Europa, É Romani Glinda, Sverigefinska Riksförbundet, Sverigefinländarnas delegation, Resandeorganisationernas Centralråd, Kulturarv utan gränser, Kulturgruppen för resandefolket etcetera, men såvitt jag kan se har inga av ovanstående remissinstanser svarat. Ett skäl till detta skulle kunna vara att utredningen genom sitt språk, sin framställning och ton utestänger många från att svara, då formen eller genren i sig innehåller en rad krav om vad som får sägas och inte sägas, samt hur synpunkter får framföras. Staten säger sig vilja öppna upp, tillgängliggöra och skapa mångfald. Sett utifrån ett diskursanalytiskt tolkningsmönster verkar man dock ofta genom exkluderande trösklar gallra ut vilka som får tillträde till den påbjudna samtalsordningen. Enligt en sådan tolkning har dessa remissinstanser heller inget intresse av att vidmakthålla den ordning som makten föreskriver, och har därför valt att inte svara alls. Utredarna har talat till dessa remissinstanser, inte med dem. Då man inte själv känner sig bekräftad, vill man inte heller bekräfta. Uppdelningen mellan den talande och den tyste är redan gjord.

SAMMANFATTANDE REFLEKTIONER

Den typ av text eller genre som statliga utredningar tillhör är formmässigt konservativ. De kan läsas och tolkas på många olika sätt. Om man väljer att studera texterna just utifrån ett diskursanalytiskt tolkningsmönster förefaller ett av de grundläggande syftena med museiutredningen vara att återge och reproducera den ordning som makten önskar. Detta sker till att börja med genom de anvisningar och beskrivningar som uppdragsgivaren, det vill säga regeringen, ger. Museiutredningar "tillsätts primärt för att belysa museernas kärnverksamhet. I grunden handlar det om att uppdragsgivaren, med vissa tidsintervall, har ett behov av att pröva de grundläggande skälen för att staten ska bedriva och finansiera museer" (SOU 2015:89:86). Detta är vad utredarna uppger, och genom att ständigt

återanvända vissa begrepp och resonemang läggs på de inblandade parterna att utöva en form av självkontroll och lojalitet. Man åläggs tala om frågorna på ett visst sätt – något annat ges inte utrymme för inom ramarna. Vem eller vilken instans som har auktoritet att avgöra vad som är "sant" eller "rätt" är redan mer eller mindre bestämt. Rent krasst kan man säga att vad uppdragsgivaren i detta fall verkade vilja ha av utredarna var ingen omdaning eller förnyelse av denna ordning, utan snarare bekräftelse och förslag på hur dominansen istället skulle kunna vidmakthållas och utvidgas – eller hur man inom museisektorn skulle kunna uppnå "högre effektivitet" (SOU 2015:89:339).

De inblandade parterna lägger också olika innebörd i begreppen då man talar om mångfald, frihet, kunskap, demokratisk delaktighet etcetera. Frågan är om processen med utredningen spelar någon roll. Den starkaste parten eller kraften kommer ändå ha ett tolkningsföreträde, få sin syn på saken att dominera och torgföras, få utlopp för viljan till makt i de kanaler och den infrastruktur som diskursens ordning ger, reproducerar och vidmakthåller. I *Ny museipolitik* menar man i likhet med tidigare utredningar att museerna har ett instrumentellt värde, och målen med museipolitiken är expansiva – man vill att mycket ska öka, vitaliserande stimuleras och angå allt fler. Prestationsmått ska formuleras, mätas och utvärderas. Man tillhandahåller ramar och instruktioner för att få kontroll över narrativen och kunskapsproduktionen – i den mån det nu är möjligt utan att väcka alltför mycket misstro. Regeringen och kulturdepartementet vill inte framstå som auktoritär och agendadrivande, utan demokratisk och lite lagom postmodernistisk. Egentligen har inte mycket hänt, trots alla formuleringar om utveckling och förnyelse. *Ny museipolitik* följer i stort – av gammal vana – upplöjda spår.

REFERENSER

- Fahlgren, S. (1998). *Diskursanalys, kunskap och kön*. Umeå: Umeå universitet
- Foucault, M. (1993). *Diskursens ordning*. Stockholm/Stehag: Brutus Östlings bokförlag
- Göteborgs universitet. (2016). Remissvar SOU 2015:89 Ny museipolitik. <http://www.regeringen.se/49650e/contentassets/448b4da1801249f594ef9e38fec18c0c/goteborgs-universitet.pdf> [hämtad 2017-04-18]
- Lund, J. (2016). *Museet vid korsvägen*. Göteborg: Göteborgs universitet
- Moderna museet. (2016). Remissvar SOU 2015:89 Ny museipolitik. <http://www.regeringen.se/49650a/contentassets/448b4da1801249f594ef9e38fec18c0c/moderna-museet.pdf> [hämtad 2017-04-18]
- Nilsson, B. (2016). Remissvar SOU 2015:89 Ny museipolitik. <http://www.regeringen.se/49589c/contentassets/448b4da1801249f594ef9e38fec18c0c/bo-nilsson.pdf> [hämtad 2017-04-18]
- SOU 2015:89. Museiutredningen 2014/15. *Ny museipolitik*
- Svensson, C-J. (2014). *Festligt, folkligt, fullsatt? Offentlig debatt om Historiska museets publika verksamhet från Den Svenska Historien till Sveriges Historia*. Diss. Jönköping: Högsolan i Jönköping

BILDMATERIAL

Fotografi på sida 108 av Kennet Ruona.