

Hot och våld mot poliser. En studie av arbetsskadeanmälningar år 2002–2022

Therése Stråle och Sofia Wikman

I studien undersöks polisanställdas arbetsmiljö genom anmälningar till Arbetsmiljöverket om arbetsrelaterade skador på grund av våldsutsatthet på arbetsplatsen. Trenden är relativt stabil med två toppar åren 2011 och 2014. Studien visar ålders- och könsskillnader gällande anmälda skador men också brist på tillräckliga data, vilket är avgörande för att bygga upp kunskap om polisanställdas arbetsmiljö och för att kunna vidta lämpliga åtgärder för att säkerställa hälsa och hållbarhet inom polisen.

Nyckelord: Arbetsmiljö, polis, trend, utsatthet, våld

INLEDNING

Polisycket är ett högriskyrke som ställer omfattande krav på professionalitet, bedömningar under press och upprätthållande av rättssäkerhet (Ghazinou & Rostami, 2021; Thorne-Bailey m.fl., 2025; Violanti m.fl., 2016). Poliser är en av de yrkesgrupper som i störst utsträckning rapporterar att de utsatts för hot och våld i tjänsten (Brå, 2015; RiR, 2022). Sådan utsatthet innebär inte enbart risk för fysiska skador, utan kan även leda till psykisk ohälsa, nedsatt

FÖRFATTARE

Therése Stråle, universitetsadjunkt
Kriminologi, Avdelningen för socialt arbete,
kriminologi och folkhälsovetenskap,
Högskolan i Gävle, therese.strale@hig.se

Sofia Wikman, professor, Avdelningen
för socialt arbete, kriminologi och
folkhälsovetenskap, Högskolan i Gävle,
sofia.wikman@hig.se

DOI: <https://doi.org/10.58236/aa.28248>

© Författaren/författarna. Detta är en Open Access-artikel som distribueras enligt Creative Commons, licens CC-BY 4.0

prestation och långsiktiga konsekvenser för den enskildes arbetsförmåga (Granholm Valmari m.fl., 2023). På organisationsnivå kan utsatthet för hot och våld leda till psykisk ohälsa och sjukskrivningar, vilket påverkar såväl polisens förmåga att fullgöra sitt uppdrag som allmänhetens förtroende för polisens legitimitet och rättssäkerhet (RiR, 2022; Thorne-Bailey m.fl., 2025). Mot denna bakgrund är kunskap om polisens arbetsmiljö och arbetsvillkor centralt, inte minst med tanke på den samhällsbärande funktion som polisen utgör (Granholm Valmari m.fl., 2023).

Polisförbundet uppger att hot och våld ökar, främst bland poliser i yttre tjänst, där cirka 40 procent uppger att de utsatts för hot och våld de senaste 12 månaderna (Polisförbundet, 2025). Enligt tidigare kartläggningar har var femte polis varit sjukskriven till följd av våldsrelaterade händelser i tjänsten (Brå, 2015). Internationell forskning pekar på att både hot och fysiska angrepp ger upphov till negativ påverkan på hälsa och prestation, där fysiska skador även kan ge långvariga psykologiska konsekvenser (Jamal, 2007; Thorne-Bailey m.fl., 2025). Sammantaget visar forskningen att våld och hot från allmänheten utgör en betydande arbetsmiljörisk för polisanställda. En god arbetsmiljö är avgörande både för polisens hälsa och för polisorganisationens förmåga att upprätthålla rättssäkerhet och medborgarförtroende; när arbetskrav i form av hot och våld ökar utan motsvarande resurser (utbildning, stöd, bemanning) försämras prestation och uthållighet (RiR, 2022; Sundqvist m.fl., 2024; van Reemst m.fl., 2022).

Under senare år har polisens arbete försvårats av eskalerade och våldsamma konflikter mellan kriminella nätverk samt en normalisering av våldsamt beteende bland vissa ungdomsgrupper (Hallin m.fl., 2017). Hot och våld mot poliser är ofta kopplat till organiserad brottslighet (Brå, 2015), vilket ytterligare förstärker kraven på polisen (Sundqvist m.fl., 2021). Mot bakgrund av den ökade belastningen gav regeringen år 2017 Polismyndigheten i uppdrag att stärka arbetsmiljöarbetet och förbättra förutsättningarna att attrahera och behålla personal (RiR, 2022). Sedan dess är hot och våld ett av sex prioriterade områden i polisens systematiska arbetsmiljöarbete (Polisen, 2019). Arbetsgivaren har ett tydligt ansvar att förebygga och följa upp arbetsmiljörisker enligt Arbetsmiljöverkets föreskrifter (AFS 2023:1), där faktorer som ledarskap, organisationskultur, resurstillgång och arbetstid är centrala för anställdas hälsa (Granholm Valmari m.fl., 2023). Utsatthet för hot och våld rankas bland de mest belastande och stressframkallande faktorerna inom polisyrket (Violanti m.fl., 2016).

Trots att arbetsmiljörelaterade risker hos poliser är välkända är forskningen i en svensk kontext mycket begränsad när det gäller förekomsten av allvarliga våldshändelser och hur dessa förändras över tid (Granholm Valmari m.fl., 2023; Sundqvist m.fl., 2024). Existerande studier fokuserar ofta på stressorer, friskfaktorer och organisatoriska aspekter (Ghazinour & Rostami, 2021), medan kunskap

om frekvens, omfattning och karaktär på mer allvarliga våldsrelaterade incidenter är bristfällig. Internationellt sett finns fler studier kring polisens arbetsmiljö, utsatthet för trauma och stress samt dess påverkan på den psykiska hälsan och arbetsförmågan men behov av fortsatt forskning finns (Hickie, 2025; Thorne-Bailey m.fl., 2025).

Ett sätt att fördjupa förståelsen för svensk polis utsatthet är att studera arbetsskadeanmälningar. Polisen är skyldig att anmäla arbetsskador till Arbetsmiljöverket, som tillhandahåller nationell statistik över dessa händelser (AMV, u.å.). Genom att analysera arbetsskadeanmälningar avseende våld och hot mot polisanställda kan mönster och utveckling över tid studeras. För arbetsgivaren är kunskap kring utmaningar i arbetsmiljön central, då den utgör ett underlag för att identifiera risker, planera insatser och säkerställa en fungerande och rättssäker verksamhet.

SYFTE

Syftet är att belysa polisens arbetsmiljö genom att studera arbetsskadeanmälningar och på så sätt bidra till ökad kunskap kring de utmaningar som finns. Ökad kunskap är viktigt för att arbetsgivaren ska kunna ges förutsättningar att erbjuda poliser de resurser och det stöd som krävs för ett hållbart arbetsliv samt säkerställa en god prestationsförmåga.

Frågeställningar:

- Hur har våld och hot mot poliser i Sverige utvecklats över tid avseende omfattning och karaktär?
- Finns det urskiljbara mönster i utsattheten?
- Vad rapporteras avseende åtgärder/åtgärdsförslag i arbetsskadeanmälningarna?

TIDIGARE FORSKNING

Arbetsskadeanmälningarnas utveckling behöver förstås i en bredare kontext varför forskning inom flera områden som påverkar såväl den fysiska som psykiska hälsan behöver beaktas. För att förstå de centrala aspekterna av polisens utsatthet så kommer följande fyra tematiskt övergripande områden behandlas:

- (1) forskning om hot och våld mot poliser,
- (2) stress, trauma och prestationsförmåga,
- (3) organisatoriska arbetsmiljöfaktorer, samt
- (4) genus- och erfarenhetsrelaterade mönster.

Dessa teman utgör tillsammans ett kunskapsunderlag som behövs för att tolka arbetsskadeanmälningar och förklara variationer över tid och mellan grupper.

Jämförbara studier av arbetsskadeanmälningar inom polisverksamhet i en svensk kontext har inte kunnat hittas. Däremot har några studier genomförts inom andra områden såsom vård, omsorg och socialtjänst (se till exempel Munobwa 2023; Wikman 2012). Bristen på registerbaserade studier kring polisers utsatthet för våld och hot i arbetet motiverar den aktuella studien.

Hot och våld mot poliser

Internationell och nordisk forskning visar att poliser är en av de mest utsatta yrkesgrupperna när det gäller hot och våld från allmänheten (Geronazzo-Alman m.fl., 2017; Padyab m.fl., 2023; van Reemst m.fl., 2022; Violanti m.fl., 2016). Singletary (2024) betonar att poliser dagligen utsätts för extremt stressfyllda situationer, särskilt kopplade till våld och hot från allmänheten. Andra studier pekar på att utsatthet varierar efter kön, erfarenhet, arbetsuppgift och typ av situation där yngre och mindre erfarna poliser ofta löper högre risk att utsättas (Mayhew, 2001). I svensk kontext är kunskapen om utvecklingen av våldsrelaterade skador begränsad, även om kartläggningar från Brå (2015) och Riksrevisionen (2022) bekräftar att hot och våld är återkommande inslag i polisens yrkesvardag. De få studier som gjorts indikerar att det finns utmaningar i arbetsmiljön för samtliga polisanställda men framför allt för poliser i yttre tjänst (se exempelvis Backteman-Erlanson, 2013; Hansson m.fl., 2016; Sundqvist m.fl., 2024).

I en svensk studie undersöktes sambandet mellan sjukfrånvaro och förekomsten av bland annat hot och våld inom arbetslivet för poliser (Svedberg & Alexanderson, 2012). Inom svensk polis förekommer en väsentligt högre frekvens av sjukfrånvaro jämfört med andra yrkesgrupper där 24 procent av de som rapporterat frånvaro även hade rapporterat en arbetsskada. Sjukfrånvaron var högre för kvinnor än för män. En större andel av manliga poliser rapporterade utsatthet för hot om våld eller våld än de kvinnliga, männen rapporterade även skada till följd av våld oftare. Sambandet mellan utsatthet för bland annat våld samt hot om våld och sjukfrånvaro var endast statistiskt signifikant för män. Man fann inga statistiskt signifikanta skillnader mellan könen avseende utsatthet för våld eller hot om våld och hjälpsökande vid psykolog eller liknande stöd (Svedberg & Alexanderson, 2012).

Stress, trauma och prestationsförmåga

Polisiärt arbete karaktäriseras av frekvent exponering för högrisk- och traumatiska situationer. Forskning visar att återkommande exponering för hot och våld kan leda till posttraumatiskt stressyndrom, anpassningssvårigheter och andra stressrelaterade tillstånd (Geronazzo-Alman m.fl., 2017; Haugen m.fl., 2017). Stress har även kopplats till minskad prestationsförmåga, bristande självreglering och sämre beslutsfattande (Jamal, 2007; de Oliveira m.fl., 2023). Studier visar att arbetsrela-

terad stress är en stark prediktor för utbrändhet hos både manliga och kvinnliga poliser (McCarty m.fl., 2007; Padyab m.fl., 2016), och att vissa copingstrategier—särskilt destruktiva sådana—ökar risken för negativa konsekvenser både för individ och organisation.

Forskning som berör polisens egen våldsanvändning är inte direkt inriktad på våld *mot* poliser, men är relevant då den visar hur interaktioner mellan polis och allmänhet påverkas av stress, situationens dynamik och personliga egenskaper (Bolger, 2015; Kop & Euwema, 2001). Dessa faktorer formar riskbilden i mötet mellan polis och medborgare och kan påverka sannolikheten att våldsincidenter uppkommer. Studier har också visat att utsatthet för aggressioner påverkar hur poliser bemöter allmänheten och att långvarig stress kan leda till kortare tålamod, ökad irritabilitet och högre risk för våldseskalering (van Reemst m.fl., 2022; Swider & Zimmerman, 2010). Denna forskning belyser hur våldsutsatthet kan skapa en negativ spiral där belastning påverkar beteende, vilket i sin tur kan leda till ytterligare riskexponering.

Organisatoriska arbetsmiljöfaktorer

En betydande del av arbetsmiljöforskningen visar att organisatoriska förhållanden har stor påverkan på polisens hälsa och välbefinnande (Granholm Valmari m.fl., 2023; Sundqvist m.fl., 2024). Rådande organisationskultur påverkar benägenheten att rapportera våldshändelser. Studier kring polisens arbetsmiljö visar även att faktorer som har stor psykosocial påverkan är ledarskapet inom polisen, yrkeskulturen och rådande normer på arbetsplatsen, resurser i termer av antalet anställda samt schemaläggning och skiftarbetets utformning (Thorne-Bailey m.fl., 2025). Poliser nämner oftare stressorer kopplade till organisationen än faktorer kopplade till arbetets karaktär (Granholm Valmari m.fl., 2023; Kop & Euwema, 2001; van Reemst m.fl., 2022). Poliser i yttre tjänst som utsätts för våld i arbetslivet säger sig även ha ett lägre organisatoriskt engagemang. Studier visar även att utsatthet för trauma och stress påverkar den mentala hälsan negativt samtidigt som upplevda hinder kring hjälpsökande tenderar att förvärra hälsotillståndet (Hickie, 2025; Thorne-Bailey m.fl., 2025). Det är framför allt stigmatisering kring psykisk ohälsa, oro för professionella konsekvenser samt misstro till den polisiära organisationen och överordnades stöd som nämns som hinder för att söka hjälp (Berg m.fl., 2006; Hansson m.fl., 2016; Hickie, 2025; Thorne-Bailey m.fl., 2025).

Det förekommer såväl internationella som svenska studier som indikerar att poliser upplever hög arbetsbelastning, låg grad av påverkansmöjlighet, otillräckligt stöd och otydliga organisatoriska ramar (Hansson m.fl., 2016; Thorne-Bailey m.fl., 2025). Organisationens kultur spelar också en central roll. Normer som betonar handlingskraft, robusthet och självständighet kan både minska benägen-

heten att söka hjälp och påverka om och hur incidenter rapporteras (Rawski & Workman-Stark, 2018; Regina & Allen, 2023).

Dessa organisatoriska faktorer är viktiga i relation till arbetsskadeanmälningar, eftersom de kan påverka både faktisk utsatthet och rapporteringens omfattning, kvalitet och innehåll.

Genus och erfarenhetsrelaterade mönster

Genusstudier inom polisforskning visar att kvinnliga och manliga poliser ofta möter olika arbetsvillkor och riskexponering. Kvinnliga poliser rapporterar i vissa studier större användning av kommunikativa strategier och mindre benägenhet att använda fysiskt våld (Dejong, 2004; Rabe-Hemp, 2008). Nyare forskning fortsätter att bekräfta Rabe-Hemps (2008) resultat om att kvinnliga poliser använder mindre våld än sina manliga kollegor. En nationell studie av Rabe-Hemp och Schuck (2025) visar att kvinnliga poliser använder lägre nivåer av fysiskt våld och att kvinnliga polispar använder minst våld av alla i tjänsten. Resultaten kvarstod även när man kontrollerat för motståndsnivå och situationsfaktorer. Samtidigt visar en svensk studie att kvinnor i yttre tjänst tidigt i karriären kan möta särskilda förväntningar eller krav, vilket kan öka risken för utsatthet (Degerstedt m.fl., 2025).

Även skillnader i benägenhet att söka hjälp har kopplats till genus. Forskning från Norge visar att kvinnor är mer benägna än män att söka psykologiskt stöd, medan män i större utsträckning undviker att rapportera psykiska symtom och i stället uttrycker ohälsa genom fysiska besvär (Berg m.fl., 2006). Dessa mönster är relevanta i tolkningen av arbetsskadeanmälningar eftersom skadans karaktär, rapportering och sjukfrånvaro kan påverkas av könsrelaterade normer och beteenden.

Forskningsläge och kunskapslucka

Det finns få svenska studier som analyserar polisens utsatthet för hot och våld över tid med hjälp av kvantitativa data. Studier som genomförts pekar på hög sjukfrånvaro kopplad till psykisk och fysisk exponering (Svedberg & Alexanderson, 2012) och bekräftar att arbetsmiljöriskerna är betydande. Däremot saknas systematisk kunskap om hur våldsrelaterade arbetsskador utvecklats över tid, vilka grupper som är mest drabbade och forskningsbaserad kunskap kring vilken typ av åtgärder som efterfrågas eller lämpligen bör vidtas.

Den aktuella studien bidrar därför till en viktig kunskapslucka genom att undersöka utvecklingen av våldsrelaterade arbetsskador över en längre tidsperiod; mönster i utsattheten mellan olika grupper, och hur åtgärdsförslag beskrivs i anmälningarnas fritextsvar.

TEORETISKA UTGÅNGSPUNKTER

Polisiärt arbete präglas av komplexa och stundtals riskfyllda situationer som ställer höga krav på både fysisk och psykisk förmåga. För att analysera polisers utsatt-het för hot och våld används i denna studie Job Demands–Resources-modellen (JD-R) som primärt teoretiskt ramverk (Bakker & Demerouti, 2007). JD-R-modellen är ett av de mest etablerade teoretiska ramverken inom arbetsmiljöforskning och används brett för att analysera hur arbetskrav och tillgängliga resurser påverkar hälsa, stress och prestationsförmåga hos anställda (Bakker & Demerouti, 2007; Bakker m.fl., 2023). Modellen har även tillämpats inom polisforskning, där den visat sig vara användbar för att förstå hur höga arbetskrav såsom hot och våld samspelar med organisatoriska resurser och stödstrukturer (Wolter m.fl., 2019).

JD-R-modellen (Bakker & Demerouti, 2007) utgår från att alla yrken präglas av två huvudsakliga faktorer. Den första är arbetskrav (*job demands*), vilket avser fysiska, psykiska, organisatoriska eller emotionella krav som kräver ansträngning och kan innebära belastning. I polisyrket utgör hot och våld tydliga arbetskrav, eftersom sådana händelser innebär omedelbara risker, stark känslomässig aktivering och krav på snabba beslut. Den andra faktorn är arbetsresurser (*job resources*), som omfattar organisatoriska, sociala och individuella resurser som främjar motivation och motverkar negativa effekter av höga krav. Exempel på sådana resurser är utbildning, kollegialt stöd, ledarskap, tydliga rutiner och ändamålsenlig utrustning.

En central mekanism i JD-R är att obalans mellan höga krav och otillräckliga resurser leder till strain (frustration), vilket kan visa sig som stress, utmattning eller nedsatt arbetsförmåga (Bakker & Demerouti, 2007; Bakker m.fl., 2023). JD-R är särskilt relevant i polisiär kontext eftersom våld och hot utgör direkta arbetskrav som kräver hög fysisk och emotionell ansträngning, samtidigt som tillgången till resurser (t.ex. utbildning, skyddsutrustning, kollegialt och organisatoriskt stöd) varierar mellan verksamheter och grupper. När kraven överstiger resurserna uppstår strain med risk för utmattning, nedsatt arbetsförmåga och högre frånvaro.

I denna studie används inte JD-R-modellen för att förklara *varför* våld uppstår, utan för att analysera *konsekvenser* av våldsrelaterade händelser. Genom denna teoretiska utgångspunkt kan arbetsskadeanmälningar förstås som empiriska uttryck för en arbetsmiljö där krav och resurser över tid varit i obalans för vissa grupper. JD-R fungerar därmed som ett analytiskt ramverk som kopplar samman individnivåns upplevelser, organisationsnivåns stöd och resurser samt resultat i form av rapporterade skador, vilket ger en sammanhållen grund för att förstå våldsutsatt-het inom svensk polis.

METOD

Denna studie bygger på en kombination av kvantitativ och kvalitativ metod. Huvudsakligt fokus ligger på en kvantitativ analys av arbetsskadeanmälningar inom

polisverksamhet avseende hot och våld från personer utanför polisorganisationen, rapporterade till Arbetsmiljöverket mellan år 2002 och 2022. Polisverksamhet är här inte att förväxla med Polismyndigheten, inom vilken både Polisen och Säkerhetspolisen ryms. Däremot innefattar Polisen flera yrkesgrupper med anställda inom olika verksamheter. Det kvalitativa inslaget består av en innehållsanalys av de fritextsvar där anmälaren beskrivit genomförda eller föreslagna åtgärder. Kombinationen av metoder möjliggör både identifiering av mönster över tid och en fördjupad förståelse för hur incidenter uppfattas och hanteras.

Data

Det kvantitativa datamaterialet består av totalt 1 390 arbetsskadeanmälningar till följd av utsatthet för hot och våld i tjänsten inom polisverksamhet. Endast anmälningar som avser våld eller hot i tjänsten och som lett till sjukfrånvaro ingår i materialet. Detta innebär att skador orsakade av kollegor, olyckshändelser eller andra arbetsmiljöfaktorer inte ingår. Endast incidenter där den skadade utsatts av en person utanför polisorganisationen inkluderas.

Majoriteten av variablerna i materialet är nominalskalor, medan år för anmälan och ålder vid anmälningstillfället är kontinuerliga variabler. Datamaterialet har bearbetats i Microsoft Excel och analyserats i IBM SPSS Statistics (version 29).

Den kvalitativa delen består av samtliga 26 fritextsvar som förekommer i arbetsskadeanmälningarna. Dessa svar avser korta beskrivningar om eventuella åtgärder eller åtgärdsförslag i samband med händelsen.

Urval och begränsningar

Urvalet begränsas till anmälningar som lett till sjukfrånvaro, vilket motiveras av att sådana händelser oftast innebär mer allvarliga skadeutfall och därför anses relevanta för att belysa hur våld i arbetet påverkar hälsa och arbetsförmåga. En nackdel är att mindre allvarliga men frekventa händelser inte inkluderas, trots att även dessa kan generera långvarig stress och belastning (Bakker & Demerouti, 2007).

Vidare saknar materialet flera potentiellt viktiga variabler, såsom anställnings-tid, exakt funktion vid tiden för incidenten samt kontextuella uppgifter om händelseförloppet. Detta begränsar möjligheterna att genomföra mer detaljerade analyser av exempelvis tjänsteår, typ av tjänstgöring eller organisatoriska faktorer.

Variabler

Följande variabler ingår i analysen: år för anmälan, kön, ålder vid anmälningstillfället, yrkesgrupp, skadehändelse, skadans art, sjukfrånvaro, samt uppgift om skyddsombud närvarat vid anmälningstillfället. Yrkesgrupperna har grovt delats

¹ Studien ingår i det FORTE-finansierade projektet ”Att förebygga hot och våld i arbetslivet” (Dnr 2020-01500) och är godkänt av Etikprövningsmyndigheten (Dnr 2022-00711-02)

in i poliser, polisinspektörer/kommissarier, kriminalvårdare och administrativ personal utifrån de yrkeskategorier som angivits i anmälningarna.

Skadehändelse avser den typ av kontakt som orsakat skadan (till exempel träffad av föremål, bett/spark/slag, vass/hård åverkan, fysisk eller psykisk överbelastning), medan skadans art avser den resulterande skadan (till exempel sårskador, frakturer, stukningar/sträckningar, huvudskador, chock/trauma, multipla skador eller övriga mindre frekventa skador). Frånvaro har kategoriserats i 1–3 dagar, 4–14 dagar, mer än 14 dagar eller dödsfall. Närvaro av skyddsombud har noterats som ja, nej eller uppgift saknas.

Bortfall

Datamaterialet innehåller interna bortfall då arbetsskadeanmälningar ofta är ofullständigt eller felaktigt ifyllda. Exempelvis så har yrkesgrupperna delats in på en övergripande nivå, eftersom yrkestitel saknas i cirka två tredjedelar av anmälningarna. Variabeln ”skyddsombud närvarande” är i förekommande fall dubbelregistrerad och vad gäller skadans art saknas eller anges denna som ”oklar” i nära 30 procent av anmälningarna. Samtliga bortfall hanteras genom att kategorin ”uppgift saknas” tydligt markeras i analyserna.

Genomförande

Initialt genomfördes explorativa korstabellsanalyser med χ^2 -test för att identifiera möjliga korrelationer i datamaterialet. Dessa följdes av hypotesprövningar med χ^2 -test och Cramers V som sambandsmått (Djurfeldt m.fl., 2018). Cramers V uttrycks mellan 0 och 1, där värden runt 0,1 vanligtvis tolkas som svaga samband, runt 0,3 som måttliga och 0,5 eller högre som starka samband (Borg & Westerlund, 2018). Mindre avvikelser från dessa riktvärden kan dock vara rimliga beroende på förväntningar och stickprovets storlek.

Justeringar i kategoriseringar har gjorts för att minska antalet celler med för få observationer och förbättra överskådligheten i tabellerna.

MANOVA användes för att analysera skillnader i ålder och anmälningår mellan grupper. Till skillnad från korstabellsanalys, som undersöker om det finns ett samband mellan två kategoriska variabler, undersöker MANOVA om olika grupper skiljer sig åt i flera kontinuerliga variabler samtidigt. Metoden valdes även eftersom den minskar risken för typ I-fel jämfört med upprepade ANOVA-analyser, samt eftersom den kan hantera korrelerade beroende variabler (Warne, 2014). Innan analysen genomfördes kontrollerades samtliga antaganden för MANOVA (Laerd Statistics, u.å.). Datasetet uppvisade viss skevhet i åldersvariabeln, men MANOVA är relativt robust mot avvikelser från normalfördelning vid större stickprov. Analysens resultat jämfördes även med en version där outliers (Borg & Westerlund, 2018) exkluderats, utan att resultaten förändrades.

Signifikanta resultat följdes upp med Tukeys post hoc-test. Bonferronikorriger- ing användes för att justera p -värden när flera hypoteser testas, då Bonferroni ger en mer konservativ bedömning (Borg & Westerlund, 2018). Konfidensintervallet sattes till 95 procent ($p < .05$).

En kvalitativ innehållsanalys genomfördes av de 26 fritextsvar där anmälaren beskrivit genomförda eller föreslagna åtgärder. Det framgår inte av arbetsskadean- mälan vem som rapporterar arbetsskadan och därmed är det heller inte säkerställt vem som fyllt i fritextsvaret. Det kan potentiellt sett således vara den som drab- bats av arbetsskadan, dennes överordnade, skyddsombud eller en kombination av dessa. Analysen utgick från ett kvalitativt tolkningsperspektiv, där både manifest och latent innehåll beaktades (Bryman, 2020). Textmaterialet reducerades i vissa fall för att underlätta analysen, men alla meningsbärande enheter redovisas i sin helhet för att säkerställa transparens och trovärdighet. Varje fritextsvar betraktades som en självständig analysenhet.

RESULTAT OCH ANALYS

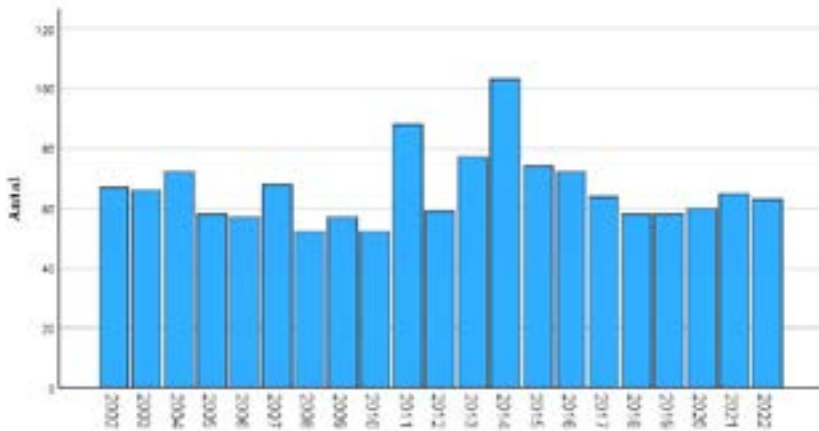
Studien besvarar tre frågeställningar:

- Hur har våld och hot mot poliser i Sverige utvecklats över tid avseende omfattning och karaktär?
- Finns det urskiljbara mönster i utsattheten?
- Vad rapporteras avseende åtgärder/åtgärdsförslag i arbetsskadeanmälning- arna?

Omfattning och karaktär

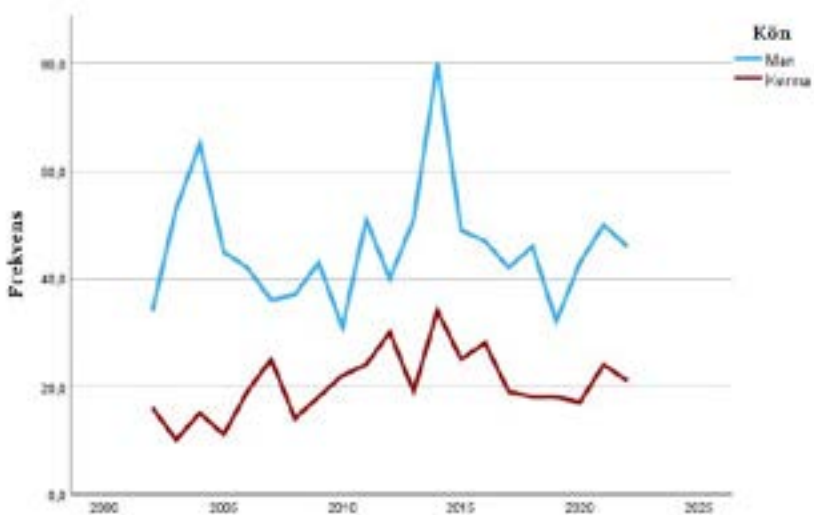
Av de 1390 anmälningarna har 963 (69 procent) gjorts av män och 427 (31 procent) av kvinnor, vilket återspeglar könsfördelningen inom Polismyndigheten (Polismyndigheten, 2024). Majoriteten av dessa, 1 194 (86 procent), avser poliser i yttre tjänst. Jämförelser med övriga anställda inom polisverksamhet sågs inte som meningsfulla då det låga antalet anmälningar fördelade på övriga yrkesgrupper försvårar statistisk analys samt inferens kring eventuella skillnader. Vid cirka 43 procent av anmälningarna var ett skyddsombud närvarande. I 26,5 procent av anmälningarna saknas uppgift om detta. Det finns inga tydliga könsskillnader i förekomsten av skyddsombud.

Antalet anmälningar är relativt jämnt fördelade över perioden, med undantag för toppar under 2011 och 2014 (*figur 1*).



Figur 1. Antal arbetsskadeanmälningar per år, N = 1390

Figur 2 visar att könsfördelningen varierar över tid. Under perioden 2002–2010 minskar männens anmälningar samtidigt som kvinnornas ökar något. Efter 2010 ökar männens anmälningar igen, medan kvinnornas minskar. Under den senare delen av perioden ligger nivåerna närmare varandra än tidigare.



Figur 2. Anmälningar över tid fördelat mellan könen

Den vanligast förekommande skadan som rapporterats totalt sett under perioden avser stukningar och sträckningar (23 procent) följt av sårskador (17 procent). Sårskador har dock minskat under perioden från att utgöra cirka 25 procent av

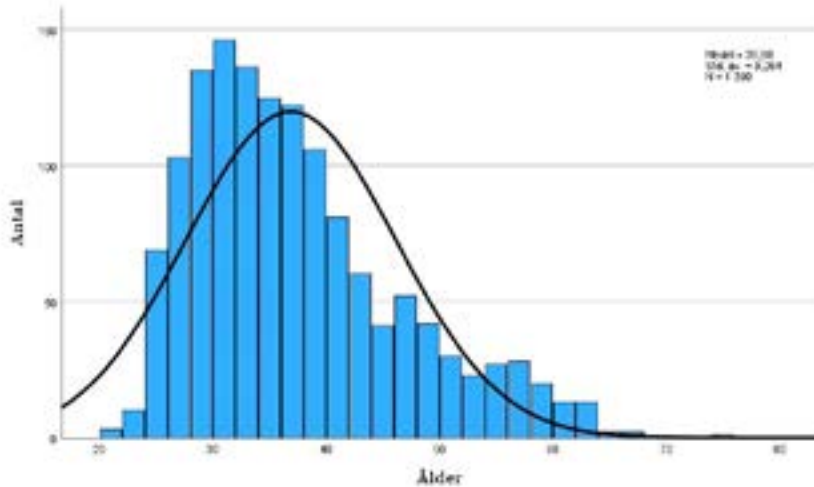
de anmälda skadorna år 2002 till drygt 12 procent år 2022. Frakturer ser ut att ha ökat stadigt under perioden, från att utgöra 6 procent av anmälningarna år 2002 till 20,6 procent år 2022. Chock/trauma har varierat en del under perioden med 16,4 procent under år 2002 till 8,5 procent år 2012 till slutligen 9,5 procent år 2022.

Män tenderar att ha längre sjukfrånvaro som följd av uppkommen skada än vad kvinnor har, framför allt när det gäller sjukfrånvaro i mer än 14 dagar vilket framgår av *tabell 1*. Chi²-test för att testa sambandet gav ett värde på 13,055 där $p = < 0,05$. Sambandsmättet Cramers V visar ett värde på endast 0,097 så även om skillnaden är statistiskt signifikant så är sambandet svagt.

Tabell 1. Frånvarotid till följd av skada fördelat mellan män och kvinnor, N = 1390

Frånvarotid	Män	Kvinnor	Totalt
1-3 dagar	316 (32,8 %)	178 (41,7 %)	494 (35,5 %)
4-14 dagar	400 (41,5 %)	167 (39,1 %)	567 (40,8 %)
Mer än 14 dagar	244 (25,3 %)	82 (19,2 %)	326 (23,5 %)
Dödsfall	3 (0,3 %)	0 (0,0 %)	3 (0,2 %)
Totalt	963 (100 %)	427 (100 %)	1390 (100 %)

Det finns en tydlig skevhet i fördelningen avseende ålder där de yngre ålderskategorierna står för fler anmälningar och där antalet anmälningar sedan faller av med ökad ålder vilket framgår av *figur 3*. Något som motiverar variansanalys för djupare förståelse av resultaten.



Figur 3. Histogram över antal anmälningar fördelat över ålderskategorier

En iakttagelse i *tabell 2* är även att kvinnor i den yngre ålderskategorin 20 – 29 år rapporterar fler skador än deras manliga motsvarigheter. Ett förhållande som ändras markant till det motsatta i ålderskategorin 30 – 39 år. Kvinnornas anmälningar faller dessutom av i en brantare kurva än männens. Chi²-test visar ett värde på 103,713 där $p = <0,001$, alltså lägre än den satta gränsen för konfidensintervallet på 95 procent. Cramers V visar ett måttligt samband (0,273) mellan kön, ålder och antalet anmälningar. Kön skulle således påverka vid vilken ålder flest anmälningar görs i genomsnitt.

Tabell 2. Antal anmälningar fördelat över ålderskategorier samt kön, N = 1390

Ålderskategori	Män	Kvinnor	Totalt
20-29 år	151 (15,7 %)	169 (39,6 %)	320 (23,0 %)
30-39 år	463 (48,1 %)	172 (40,3 %)	635 (45,7 %)
40-49 år	217 (22,5 %)	59 (13,8 %)	276 (19,9 %)
50-59 år	104 (10,8 %)	24 (5,6 %)	128 (9,2 %)
60 år och äldre	28 (2,9 %)	3 (0,7 %)	31 (2,2 %)
Totalt	963 (100 %)	427 (100 %)	1390 (100 %)

Mönster i utsattheten

De skillnader som framträdde mellan män och kvinnor i antalet anmälningar men även ålder vid anmälan och frånvarotiden till följd av skadan testades med MANOVA. Analysen visade en statistiskt signifikant interaktionseffekt mellan kön, typ av kontakt och skadans art på de beroende variablerna *ålder vid anmälan* samt *år för anmälan* (*tabell 3*). Detta innebär att sambandet mellan kontakt/skada och tid/ålder varierar beroende på kön.

Tabell 3. Multivariat variansanalys (MANOVA)

Effect	Wilks Lambda	F	Hypothesis df	Error df	Sig.
Intercept	0,000	6643244,245*	2,000	1153,000	<0,001
Kön/Kontakt/Skada	0,948	1,428*	44,000	2306,000	0,034
Typ av kontakt/ Skadans art	0,897	1,428*	90,000	2306,000	0,006

*Exact statistic

Vidare analys mellan de olika grupperna förtydligade resultatet i förhållande till de beroende variablerna. Tillsammans har *kön*, *typ av kontakt* och *skadans art* en statistiskt signifikant effekt främst i förhållande till den *ålder* vid vilken anmälan gjordes vilket framgår av *tabell 4*. Enbart *typ av kontakt* samt *skadans art* hade dock en statistiskt signifikant effekt främst i förhållande till vilket *år* anmälan gjordes. *Kön* hade då främst en effekt på den *ålder* vid vilken anmälan gjordes.

Tabell 4. Test av effekter mellan grupper

Source	Dependent variable	Type III Sum of Squares	df	Mean Square	F	Sig.	Partial Eta Squared
Corrected model	Ålder	30847,158*	235	131,265	1,714	<0,001	0,259
	Anmälan år	15857,608**	235	67,479	2,388	<0,001	0,327
Kön/Kontakt/ Skada	Ålder	2612,110	22	118,732	1,551	0,050	0,029
Kontakt/ Skada	Anmälan år	2249,125	45	49,981	1,769	0,001	0,065
Skada	Anmälan år	1266,895	10	126,689	4,484	<0,001	0,037
Frånvaro	Anmälan år	257,914	3	85,971	3,043	0,028	0,008
Kön	Ålder	325,331	1	325,331	4,249	0,040	0,004

* R Squared = 0,259 (Adjusted R Squared = 0,108)

** R Squared = 0,327 (Adjusted R Squared = 0,190)

Post hoc-analys

Post hoc-test genomfördes för de variabler som omfattade tre eller fler kategorier och syftade till att jämföra samtliga möjliga kombinationer av medelvärden inom respektive variabel. Eftersom post hoc-analys kräver minst tre kategorier kunde variabeln *kön* inte inkluderas. Inte heller variabeln *sjukfrånvaro* inkluderades då variansanalysen inte visade några statistiskt signifikanta resultat kopplade till denna. Post hoc-analysen baserades därför på variablerna *typ av kontakt* och *skadans art*.

Resultaten visade att inga signifikanta skillnader kvarstod mellan olika typer av kontakt och ålder efter korrigering. Däremot kvarstod flera signifikanta skillnader mellan olika kontaktkategorier och det år anmälan gjordes. Den tydligaste

variationen återfanns i relation till skadans art, där det största antalet signifikanta skillnader observerades mellan olika skadekategorier över tid. I motsats därtill framkom inga signifikanta skillnader mellan skadans art och ålder.

Sammanfattningsvis kan resultatet av den kvantitativa analysen konkretiseras enligt följande: såväl skadehändelser som skadetyper har förändrats över den studerade perioden där vissa skadehändelser inträffar vid lägre ålder för kvinnor än för män (exempel: slag/spark). Skillnader som kan kopplas till kön i första hand avser ålder vid tidpunkten för anmälan samt att skadekategorin fraktur rapporteras senare i karriären, framför allt av män. Variationer i skadetyper över tid kan ses således ses som en indikation på olika exponeringsmönster mellan könen.

Fritextsvar avseende åtgärder

Endast 26 av 1 390 anmälningar innehöll fritextsvar om åtgärder eller åtgärdsförslag. Detta låga antal är i sig ett viktigt resultat. Två huvudsakliga teman identifierades (*figur 4*):

Tema 1: Upplevelsen av att händelsen ligger utanför organisationens kontroll

Flera fritextsvar uttrycker att våldshändelsen inte anses möjlig att förebygga genom interna åtgärder. Typiska formuleringar är att händelsen var oförutsägbart då gärningspersonen agerat irrationellt eller drogpåverkat; man anser inte ha kunnat skydda sig, snarare är det att se som förväntat vid vissa typer av ingripanden att våld och/eller hot förekommer. Detta tolkas som en upplevelse av låg kontroll vilket är centralt i JD-R-modellen och är något som kan påverka benägenheten att rapportera och söka stöd.

Tema 2: Bristande utbildning, övning eller kollegialt stöd

Det andra dominerande temat rör organisatoriska resurser där flera aspekter lyfts såsom behov av mer utbildning i självskydd samt konflikthantering; behov av mer tid för övning; samt en upplevelse av avsaknad gällande kollegialt understöd i den aktuella situation som lett till skada tillsammans med en uppfattning om bristande kommunikation mellan kollegor under ett ingripande. Flera svar antyder att poliser upplever att ”kollega inte var behjälplig” eller ”uppbackning kan inte förväntas”. Detta speglar hur resursbrist (i form av utbildning, bemanning, kommunikation eller rutiner) framstår som en betydande faktor i våldssituationer.

Figur 4. Innehållsanalys av fritextsvar med teman och underteman.

Fritextsvar	Subtema	Tema
Våldsamt motstånd i samband med gripande av drogpåverkad gärningsman. Svårt att förebygga detta fullt ut. Knivhandsken som [Förnamn] bar vid tillfället skyddade inte utan gärningsmannen bet av lillfingret igenom handsken (handsken oskadd).	Åtgärd anses ej möjlig	Utanför vår kontroll
svårt att förhindra då okänd kastat ett föremål, det finns möjlighet att bära hjälm. Dock är detta orealistiskt att göra hela tiden.		
Då polisen arbetar minutoperativt och åker på olika larm med ingångsvärden som snabbt kan förändras så är det svårt att helt bygga bort.		
Oprovocerat våld är svåröversägbart och kan svårligen förhindras		
Att samhället omhändertager människor med narkotikaproblem?		
Samtal har skett med arbetstagaren. Svårt att göra på annat sätt då händelsen inträffade mycket hastigt och ett ingripande var ofrånkomligt. Personlig säkerhet rent allmänt har diskuterats alltså hur man kan ingripa , både när man är i tjänst och träder i tjänst på fritiden (polis har skyldighet att ingripa i eget distrikt vid pågående brottslighet)		
Uppkomsten av händelsen ligger utanför vår kontroll. Omhändertagande efteråt genomförs.		
Då olyckan troligen uppkommit olyckligt under en vanligt förekommande arbetsuppgift är det svårt att skydda sig mot det under tumult.	Åtgärd är annans ansvar	
Då dessa upplopp var mycket uppmärksammade så kommer det att ske en översyn nationellt. [Förnamn] hade alla befintlig skyddsutrustning under kommanderingen		
Skyddsombud är informerat	Konkret åtgärd föreslagen	
Hörselproppar, inget förslag på åtgärd		
Anställ flera poliser så att man kan vara flera patruller då man skall omhänderta våldsamma personer.	Resursbrist	

Samtal enskild och i grupp om taktiskt förhållningssätt.	Uppbackning från kollega brustit	Brist i utbildning alt. tillfällen till övning
Mer självskydd.		
Olika taktiska förhållningssätt har diskuterats. Kontakt mellan kollegor så att kollegan förstår att ett ingripande påbörjats. Undvika ensamgripande mm		
Utbildning/övning i taktisk konflikthantering	Avsaknad av tillräcklig utbildning och övnings-tillfällen	
Utbildning		
Information om vikten att använda tilldelade skyddshandskar		
Ökad insikt om faror i samband med ingripande. Återkommande övningar. Fortlöpande arbete bedrivs inom myndigheten.		
Utbildning och genomgång av risker vid hantering av frihetsberövade.	Åtgärd har/ska ske	
Riskbedömning med skyddsorganisationen ska ske. Receptionen ombyggt 2018. Utb i konflikthantering/självskydd ska ske		
Kommer att diskutera detta när berörd medarbetare och skyddsombud åter är på arbetsplatsen. Inget som kräver akuta åtgärder innan dess	Åtgärd ej angiven	
Förändra/öka bemanningen. Effektiv skyddsutrustning. Säkrare metoder och rutiner. Ändrad planering och taktik.	Resursbrist/ Avsaknad av tillräcklig utbildning och övnings-tillfällen	

Sammanfattningsvis visar resultatet av den kvantitativa analysen att våldsrelaterade arbetsskador ligger på en stabil nivå över tid, med vissa år med toppar. Skademönster har förändrats där frakturer ökar medan sårskador minskar. Kön och ålder samverkar vilket kan förklara när i karriären olika skador uppstår. Dokumentationen är bristfällig, särskilt avseende skadans art. Den kvalitativa analysen av fritextsvar visar både en upplevelse av låg kontroll och brister i organisatoriska resurser.

DISKUSSION

Studiens frågeställningar innebar att undersöka hur våld och hot mot poliser utvecklats över tid, vilka mönster som kan urskiljas i utsattheten samt vilka åtgärder som beskrivs i arbetsskadeanmälningarnas fritextsvar. Genom att tolka resultaten mot bakgrund av JD-R-modellen, tillsammans med tidigare forskning om arbetsmiljö och poliskultur, framträder en sammantagen bild av polisens våldsutsatthet som både komplex och strukturell.

Utvecklingen över tid – stabilitet med förändrade skadebilder

Studien visar att antalet arbetsskadeanmälningar legat relativt stabilt under perioden 2002–2022, även om toppar förekommer under vissa år, framför allt 2011 och 2014. Resultaten indikerar således inte någon linjär ökning av våldet över tid.

Skadornas karaktär har förändrats där sårskador minskar samtidigt som frakturerna ökar. Detta stöds av post-hoc-analysen som visar att just skadans art varierar signifikant över tid. Dessa förändringar kan tolkas som uttryck för hur polisens arbetssituation förändrats i takt med samhällsutvecklingen, men också hur arbetsmetoder, utrustning och ingripandeformer kan ha påverkat skadeutfallen. Denna förändring syns även i internationell forskning där förändrade riskmiljöer kopplats till mer kraftfulla konfrontationer (till exempel Thorne-Bailey m.fl., 2025).

Samtidigt är frånvaron av hot i anmälningarna noterbar, trots att andra datakällor visar att hot är vanligt förekommande bland poliser (Polisförbundet, 2025). Detta stärker tidigare slutsatser om underrapportering (Hjorth, 2019; RiR, 2022) vilka kan relateras till normer i poliskulturen som bidrar till att vissa händelser inte registreras.

Ålders- och könsrelaterade skillnader – mönster i utsattheten

En av studiens mest framträdande iakttagelser är sambandet mellan kön, ålder och typ av skada. Yngre kvinnor (20–29 år) rapporterar flest arbetsskador, medan män rapporterar fler skador i ålderskategorin 30–39 år. Detta mönster följer tidigare forskning om hur arbetsvillkor, ansvarsområden och förväntningar kan skilja sig åt tidigt i karriären (Degerstedt m.fl., 2025; Padyab m.fl., 2016; Rabe-Hemp, 2008).

I MANOVA-analysen framkom att typ av kontakt och skadans art samvarierar med kön framför allt i relation till ålder vid anmälan. Detta innebär att olika grupper av poliser inte utsätts för våld på samma sätt vid samma tidpunkt i sin yrkesbana. Exempelvis rapporteras vissa typer av fysiska skador vid lägre ålder för kvinnor än för män. Resultatet kan förstås som ett uttryck för skillnader i arbetsfördelning, erfarenhet eller situativa villkor som påverkar riskexponering.

Att män i större utsträckning rapporterar längre sjukfrånvaro ligger i linje med tidigare forskning som visar att män oftare deltar i fysisk konfrontation, förlitar sig mer på fysisk styrka och är mer benägna att drabbas av fysiskt våldsutövande situationer (Dejong, 2004; Kop & Euwema, 2001). Det kan även relateras till hjälpsökande där studier har visat att män i polisyrket tenderar att söka hjälp i lägre utsträckning än kvinnor vid psykisk ohälsa (Berg m.fl., 2006), vilket kan bidra till längre återhämtningstid efter fysiska skador. Denna tolkning är förenlig med JD-R-modellens antagande att bristande resurser – i form av stöd, utbildning eller återhämtning – ökar risken för strain och nedsatt arbetsförmåga.

Arbetskrav, resurser och känslan av kontroll

JD-R-modellen utgör ett centralt analytiskt ramverk för att förstå resultaten. Våld och hot är tydliga arbetskrav som innebär både fysisk och emotionell belastning. I fritextsvaren framkommer en återkommande upplevelse av att händelserna ligger utanför polisens kontroll. Detta gäller exempelvis händelser där gärningspersonen varit drogpåverkad, där föremål kastats från okända personer eller där ingripandet upplevts som oförutsägbart.

Låg upplevd kontroll är en riskfaktor i JD-R-modellen och kopplas till frustration, stress och minskad återhämtningsförmåga (Bakker & Demerouti, 2007; Bakker m.fl., 2023). Denna känsla av maktlöshet kan också påverka rapporteringen. Om våld uppfattas som ”oundvikligt” eller ”normalt” minskar incitamentet att dokumentera händelsen, vilket kan förklara de omfattande bristerna i registrering och underrapportering av hot.

Resurser, organisationskultur och betydelsen av stöd

Ett dominerande tema i fritextsvaren är brist på resurser – särskilt utbildning, övning och kollegialt stöd. Poliser beskriver behov av mer taktisk konflikthantering, bättre samövning och tydligare kommunikation vid ingripanden. Dessa uttryckta behov indikerar att arbetsresurser inte upplevs som tillräckliga i relation till arbetskraven.

Studier visar att brist på utbildning, organisatoriskt stöd och tydliga rutiner påverkar både riskexponering och benägenhet att rapportera incidenter (Granholm Valmari m.fl., 2023; Hansson m.fl., 2016). I fritextsvaren saknas nästan helt referenser till stöd efter händelsen, såsom debriefing eller samtalsstöd. Detta kan kopplas till poliskulturens normer kring självständighet, robusthet och motståndskraft (Rawski & Workman-Stark, 2018), vilket kan bidra till att stödåtgärder upplevs som mindre legitima eller nödvändiga.

Dessa resultat ger indikationer kring de anmärkningsvärda bristerna i dokumentationen. Om kollegialt och organisatoriskt stöd inte är integrerat i arbetsmiljöstrukturen minskar sannolikheten att arbetsskadeanmälningar fylls i fullständigt, om alls, vilket försvårar systematisk uppföljning.

Arbetsmiljö som rättssäkerhets- och samhällsfråga

Utsatthet för våld och hot i tjänsten påverkar inte enbart polisens hälsa, utan kan även leda till kontraproduktiva beteenden, bristande tålamod och försämrade bedömningar, vilket tidigare forskning visat riskerar att påverka medborgarmöten och rättssäkerhet (van Reemst m.fl., 2022; Swider & Zimmerman, 2010).

Detta innebär att arbetsmiljöfrågor inte enbart är interna organisatoriska angelägenheter – de är en central del av polisens demokratiska uppdrag. Hög belastning, otillräckliga resurser och arbetsmiljöbrister riskerar att påverka polisens

förmåga att agera professionellt samt rättssäkert och kan därmed indirekt påverka medborgarnas förtroende för Polismyndigheten. Det är därför problematiskt att arbetsskadeanmälningarna i stort saknar tillräckligt detaljerad information för att ge en fullgod bild av riskerna och utsattheten. Bristerna i dokumentationen begränsar möjligheten till kunskapsbaserade beslut.

Metoddiskussion

Att allt inte rapporteras, det som kallas mörkertal, är välkänt inom brottsstatistik, så även när det gäller utsatthet för hot och våld i arbetslivet (Brå, 2024; RiR, 2022). Riksrevisionen (2022) visar att inom myndigheter med särskilt utsatt personal – där Polismyndigheten ingår – rapporteras endast omkring 73 procent av de incidenter som faktiskt inträffar. Exakt hur stort bortfallet är inom polisen kan inte besvaras av den aktuella studien men är ändå något som läsaren bör ha i åtanke i förhållande till de slutsatser som kan dras. Polismyndigheten rapporterar endast 200–300 ärenden per år och uppger själva att medarbetare underlåter att rapportera händelser avseende hot och/eller våld på grund av att man inte ser det som meningsfullt (RiR, 2022). Svenska studier har tidigare påvisat bristande stöd inom organisationen som skäl till att arbetsskadeanmälningar inte görs (Svedberg & Alexanderson, 2012).

SLUTSATS

Studien visar att arbetsskadeanmälningar relaterade till hot och våld mot polisanställda legat på en relativt stabil nivå under perioden 2002–2022, trots förändringar i samhällsutmaningar och arbetsförhållanden. Polisens våldsutsatthet förefaller således vara ett strukturellt arbetskrav. Resultaten visar att yngre poliser, särskilt kvinnor, rapporterar fler skador tidigt i karriären, medan män i högre grad drabbas av längre sjukfrånvaro. Skillnaderna mellan könen återfinns främst i den ålder vid vilken anmälningar görs, vilket kan spegla både skillnader i erfarenhet och tjänstgöringens innehåll.

Skadetyperna har förändrats över tid, där frakturer blivit allt vanligare samtidigt som andelen sårskador minskat. Detta tyder på en förändrad karaktär i mötet mellan polis och allmänhet, alternativt en utveckling i arbetsmetoder och taktik. Samtidigt visar materialet på betydande brister i dokumentationen vilket pekar på brister i säkerhetsklimatet, då nästan en tredjedel av anmälningarna saknar tydlig uppgift om skadans art. Detta påverkar i hög grad möjligheten att förstå skadehändelser och att forma riktade förebyggande insatser.

Den kvalitativa analysen visar att polisanställda uppfattar hot- och våldshändelser som svåra att förebygga, samtidigt som bristande utbildning och träning återkommande lyfts som möjlig förklaring till skadorna. Detta pekar på ett behov

av att stärka utbildnings- och övningsstrukturer inom myndigheten, särskilt för personal i början av sin karriär.

Sammantaget visar studien att det finns ett tydligt behov av att förbättra kvaliteten i rapporteringen av arbetsskador och att stärka det systematiska arbetsmiljöarbetet. Ett mer detaljerat och informationsdrivet arbete med arbetsskadeanmälningar, i kombination med riktade insatser för särskilt utsatta grupper – såsom yngre poliser och kvinnor tidigt i karriären – är centralt för att förbättra både arbetsmiljön och polisorganisationens långsiktiga förmåga. För att möta dessa utmaningar behöver Polismyndigheten tillhandahålla relevanta utbildnings- och stödresurser samt verka för en organisationskultur där det är möjligt och accepterat att söka stöd och rapportera incidenter i full omfattning. Eftersom polisens arbetsmiljö är nära kopplad till både rättssäkerhet och samhällelig legitimitet utgör detta ett fortsatt prioriterat område för såväl forskning som praktiskt arbetsmiljöarbete.

REFERENSER

- AFS 2023:1. *Arbetsmiljöverkets föreskrifter och allmänna råd om systematiskt arbetsmiljöarbete – grundläggande skyldigheter för dig med arbetsgivaransvar*. <https://www.av.se/arbetsmiljoarbete-och-inspektioner/publikationer/foreskrifter/beslutade-foreskrifter-som-trader-i-kraft-2025/afs-20231/?o=n>
- Arbetsmiljöverket [AMV]. (u.å). *Anmäl arbetsskador*. <https://www.av.se/om-oss/lattlast/anmal-arbetsskador/>
- Backteman-Erlanson, S. (2013). *Burnout, work, stress of conscience and coping among female and male patrolling officers*. [Doktorsavhandling, Umeå universitet].
- Bakker, A.B. & Demerouti, E.V. (2007). The Job demands-resource model: state of the art. *Journal of Managerial Psychology*, 22(3), 309-328. Doi.org/10.1108/02683940710733115
- Bakker, A.B., Demerouti, E.V. & Sanz-Vergel, A. (2023). Job demand-resources theory: ten years later. *Annual Review of Organizational Psychology and Organizational Behavior*, 10, 25-53. Doi.org/10.1146/annurev-orgpsych-120920-053933
- Berg, A.M., Hem, E., Lau, B. & Ekeberg, O. (2006). Help-seeking in the Norwegian police service. *Journal of Occupational Health*, 48, 145–153.
- Bolger, P.C. (2015). Just following orders: a meta-analysis of the correlates of American police officer use of force decisions. *American Journal of Criminal Justice*, 40, 466-492. DOI 10.1007/s12103-014-9278-y
- Borg, E. & Westerlund, J. (2018). *Statistik för beteendevetare - faktabok*. Liber.
- Brottsförebyggande rådet [Brå]. (2015). *Hot och våld. Om utsatthet i yrkesgrupper som är viktiga i det demokratiska samhället*. Rapport 2015:12.
- Bryman, A. (2020). *Samhällsvetenskapliga metoder*. Liber.
- Degerstedt, F., Akpinar, S., Fältman, K., & Granholm Valmari, E. (2025). A qualitative study of the unique challenges faced by female police officers in Sweden. *BMC Public Health*, 25, 2604. <https://doi.org/10.1186/s12889-025-23839-1>
- Dejong, C. (2004). Gender differences in officer attitude and behavior. *Women & Criminal Justice*, 15 (3–4), 1–32. Doi.org/10.1300/J012v15n03_01
- Djurfeldt, G., Larsson, R. & Stjärnhagen, O. (2018). *Statistisk verktygslåda 1: Samhällsvetenskaplig orsaksanalys med kvantitativa metoder*. Studentlitteratur.
- Geronazzo-Alman, L., Eisenberg, R., Shen, S., Duarte, C.S., Musa, G.J., Wicks, J., Fan, B., Doan, T., Guffanti, G., Bresnahan, M. & Hoven, C.W. (2017). Cumulative exposure to work-related traumatic events and current post-traumatic stress disorder in New York City's first responders. *Comprehensive psychiatry*, 74, 134-143. Doi:10.1016/j.comppsy.2016.12.003

- Ghazinour, M. & Rostami, A. (2021). Social ecology of police resilience. I M. Ungar (Red.), *Multisystemic resilience: Adaptation and transformation in contexts of change* (181-196). Oxford University Press.
- Granhölm Valmari, E., Ghazinour, M., Nygren, U. & Gilenstam, K. (2023). A systematic review of lifestyle and health among patrolling police officers, *Scandinavian Journal of Occupational Therapy*, 30(5), 721-744. Doi: 10.1080/11038128.2022.2083013
- Hallin, P.-O., Westerdahl, S., Gerell, M., Vesterhav, D., Frejd, M., Karlsson, S., Essén, A., Suhonen, E., All, R., Lind, J., Sjögren, G., Malm, F., Hedenvind, E., Nylén, S., Nilvall, K., & Petersson, A. (2017). *Utsatta områden: Social ordning, kriminell struktur och utmaningar för polisen*. NOA.
- Hansson, J., Hurtig, A.-K., Lauritz, L.-E. & Padyab, M. (2016). Swedish police officers' job strain, work-related social support and general mental health. *Journal of Police Criminal Psychology*, 32, 128–137. Doi 10.1007/s11896-016-9202-0
- Haugen, P.T., McCrillis, A.M., Smid, G.E. & Nijdam, M.J. (2017). Mental health stigma and barriers to mental health care for first responders: A systematic review and meta-analysis. *Journal of Psychiatric Research*, 94, 218–229. <http://dx.doi.org/10.1016/j.jpsychires.2017.08.001> 0022-3956
- Hickie, S. (2025). "I am ruined now": Police officers' perceptions and experiences of mental health, trauma and support. [Apollo - University of Cambridge Repository]. <https://doi.org/10.17863/CAM.122584>
- Hjorth, A. (2019, 17 oktober). *Många poliser anmäler inte hot och våld*. Polistidningen.
- Jamal, M. (2007). Job stress and job performance controversy revisited: an empirical examination in two countries. *International Journal of Stress Management*, 14(2), 175–187. Doi: 10.1037/1072-5245.14.2.175
- Kop, N. & Euwema, M.C. (2001). Occupational stress and the use of force by Dutch police officers. *Criminal Justice and Behavior*, 28(5), 631-652. <https://doi.org/10.1177/009385480102800505>
- Laerd Statistics. (u.å). *One-way MANOVA in SPSS Statistics*.
- Mayhew, C. (2001). Occupational health and safety risks faced by police officers. *Trends & Issues in crime and criminal justice*, 196.
- McCarty, W.P., Zhao, J. & Garland, B.E. (2007). Occupational stress and burnout between male and female police officers. Are there any gender differences? *Policing: An International Journal of Police Strategies & Management*, 30(4), 672-691. Doi 10.1108/13639510710833938
- Munobwa, J. (2023). "I know where you live": Statutory social work, client violence, and dilemmas for safety and practice. [Doktorsavhandling, Gävle universitet]. Gävle University Press.
- de Oliveira, C., Saka, M., Bone, L. & Jacobs, R. (2023). The role of mental health on workplace productivity: A critical review of the literature. *Applied Health Economics and Health Policy*, 21. 167-193. <https://doi.org/10.1007/s40258-022-00761-w>
- Padyab, M., Backteman-Erlanson, S. & Brulin, C. (2016). Burnout, Coping, Stress of Conscience and Psychosocial Work Environment among Patrolling Police Officers. *Journal of Police and Criminal Psychology*, 31(4), 229–237. Doi: 10.1007/s11896-015-9189-y
- Padyab, M., Hansson, J., Sundqvist, J., Inzunza, M., & Ghazinour, M. (2023). A comparative study of stress experienced by Swedish and Norwegian police officers. *Frontiers in Health Services*, 3, 1072248. <https://doi.org/10.3389/frhs.2023.1072248>
- Polisen. (2019). *Granskning av polisens arbetsmiljöarbete*. Internrevision.
- Polisförbundet. (2025). *Hot och våld mot poliser*. <https://www.polisforbundet.se/rad-och-stod/hot-och-vald-mot-poliser/>
- Polismyndigheten. (2024). *Polismyndighetens årsredovisning 2024*. Diarienummer: A112.305/2024.
- Rabe-Hemp, C.E. (2008). Female officers and the ethic of care: does officer gender impact police behaviors? *Journal of Criminal Justice*, 36(5), 426-434. Doi.org/10.1016/j.jcrimjus.2008.07.001.
- Rabe-Hemp, C., & Schuck, A. M. (2025). Do Women Police Officers Use Less Force? Findings from a National Study. *Applied Police Briefings*, 2(4), 18–20. Doi.org/10.22215/apb.v2i4.5577
- Rawski, S.L. & Workman-Stark, A.L. (2018). Masculinity contest cultures in policing organizations and recommendations for training interventions. *Journal of Social Issues*, 74(3), 607–627. Doi: 10.1111/josi.12286
- Regina, J. & Allen, T.D. (2023). Masculinity contest culture: harmful for whom? An examination of emotional exhaustion. *Journal of Occupational Health Psychology*, 28(2), 117–128. Doi:10.1037/ocp0000344.
- Riksrivisionen [RiR]. (2022). *Trakasserier, hot och våld – förebyggande insatser och hantering vid statliga myndigheter*. RiR 2022:26.

- Singletary, G. (2024). Law Enforcement and Mental Health: The Limpid Kryptonite—A Clear and Present Danger. *Journal of Police and Criminal Psychology* 39, 55–63. <https://doi.org/10.1007/s11896-023-09609-y>
- Sundqvist, J., Ghazinour, M. & Eriksson, M. (2024). *Risk- och friskfaktorer i arbetsmiljön för poliser i yttre tjänst*. Myndigheten för arbetsmiljökunskap.
- Sundqvist, J., Eriksson, M., Ghazinour, M., Hansson, J., Hjertstedt, M., & Padyab, M. (2021). *Initiativ Marelid: En studie av polisanställdas hälsa, arbetsmiljö och trygghetsskapande arbete i särskilt utsatta områden i polisregion Stockholm*. Umeå universitet.
- Svedberg, P., & Alexanderson, K. (2012). Associations between sickness absence and harassment, threats, violence, or discrimination: a cross-sectional study of the Swedish police. *WORK: A Journal of Prevention, Assessment & Rehabilitation*, 42(1), 83-92. [Doi.org/10.3233/WOR-2012-1333](https://doi.org/10.3233/WOR-2012-1333)
- Swider, B.W. & Zimmerman, R.D. (2010). Born to burnout: a meta-analytic path model of personality, job burnout, and work outcomes. *Journal of Vocational Behavior*, 76, 487-506. [Doi:10.1016/j.jvb.2010.01.003](https://doi.org/10.1016/j.jvb.2010.01.003)
- Thorne-Bailey, C., Nasralla, M., Wile, S., & Andrews, T. (2025). An overview of the current concerns regarding police officer mental health and interventions in place to address these. *International Journal of Criminology and Policing Education*, 1(1). <https://doi.org/10.70386/ijcpe.v1i1.15>
- van Reemst, L., Fischer, T. & Weerman, F. (2022). Aggression against police officers and behavior toward citizens: reciprocal influence or common causes? *Frontiers in Psychology*, 13(866923). [Doi: 10.3389/fpsyg.2022.866923](https://doi.org/10.3389/fpsyg.2022.866923)
- Violanti, J.M., Fedekulegn, D., Hartley, T.A., Charles, L.E., Andrew, M.E., Ma, C.C. & Burchfiel, C.M. (2016). Highly rated and most frequent stressors among police officers: gender differences. *American Journal of Criminal Justice*, 41, 645–662. [Doi.org/10.1007/s12103-016-9342-x](https://doi.org/10.1007/s12103-016-9342-x)
- Warne, T.R. (2014). A primer on multivariate analysis of variance (MANOVA) for Behavioral Scientists. *Practical Assessment, Research & Evaluation*, 19(17).
- Wikman, S. (2016) "Hot och våld i vård och omsorg - åtgärdsförslag i arbetsskadeanmälningar 1987, 1997 och 2007", *Socialvetenskaplig tidskrift*, 19(1). [doi: 10.3384/SVT.2012.19.1.2454](https://doi.org/10.3384/SVT.2012.19.1.2454).
- Wolter, C., Santa Maria, A., Wörfel, F., Gusy, B., Lesener, T., Kleiber, D., & Renneberg, B. (2019). Job demands, job resources, and well-being in police officers—A resource-oriented approach. *Journal of Police and Criminal Psychology*, 34, 45–54. <https://doi.org/10.1007/s11896-018-9265-1>

ABSTRACT

The aim was to examine police officers' working environment through reports made to the Swedish Work Environment Authority of work-related injuries due to victimization of violence at work. Results show a trend that is relatively stable over time with two peaks year 2011 and 2014. Age and gender differences regarding reported injuries. Also, the study shows a lack of sufficient data which is crucial in the building of knowledge regarding police officers' work environment in need to take appropriate measures to ensure health and sustainability in the police force.

Keywords: incident reports, police, violence, work environment