

---

*Rune Åberg*

# Ekonomiska och sociala perspektiv på sökeffektivitet och långtidsarbetslöshet

I debatten om arbetslösheten och dess bekämpning har sökeffektiviteten på arbetsmarknaden intagit en framträdande plats. En uppfattning är att sänkta ersättningsnivåer vid arbetslöshet och begränsade möjligheter till rundgång mellan åtgärder och arbetslöshet skulle öka de arbetslösas sökaktivitet och på så sätt sänka arbetslösheten. Detta bygger dock på en alltför förenklad bild av människors beteenden på arbetsmarknaden. I denna artikel hävdar Rune Åberg att också sociala och psykologiska dimensioner såväl som objektiva möjligheter för jobb-sökande måste beaktas, och i det perspektivet framstår manipulationer av de ekonomiska incitamenten för de arbetslösa som tämligen verkningslösa i kampen mot arbetslösheten.

Efter den dramatiska förändring på arbetsmarknaden som inleddes 1991 har arbetslöshetsproblemet varit en central fråga i den svenska politiska debatten. Inte sällan har lösningarna såväl som orsakerna till problemet sökts i arbetsmarknadens funktionssätt. Men vad

som menas med funktionssätt i detta sammanhang är ofta oklart och mångtydigt. Ibland betonar man flexibilitet i löne- och prisbildning, ibland flexibilitet i arbetstider och anställningsförhållanden och ibland också arbetskraftens rörlighet och de arbetssökandes sökbe-teende. Det är den senare aspekten på arbetsmarknadens funktionssätt som denna artikel handlar om, närmare bestämt "sökeffektiviteten", dess bestämning-faktorer och betydelse för långtidsarbetslösheten.

Det kan vara på sin plats att inledningsvis erinra om att sökeffektiviteten, dvs den effektivitet med vilken arbets-sökande och arbetsgivare finner varand-

**Rune Åberg** är professor i sociologi vid Umeå universitet. Han har tidigare forskat om bl a arbetskraftens rörlighet, social förändring, välfärdsstatens omfördelningseffekter och opinioner kring århundradets skattereform.

ra, debatterats vid åtskilliga tillfällen under efterkrigstiden, låt vara att begreppet som sådant är nytt. Oftast har klagomålen över den dåliga sökeffektiviteten till följd av en alltför trögrörlig arbetskraft varit störst efter en lågkonjunktur då efterfrågan på arbetskraft börjat stiga. Då blir det allt vanligare med överskottsefterfrågan på arbetskraft inom vissa delarbetsmarknader samtidigt som många går arbetslösa på andra håll där hjulen fortfarande snurrar långsamt.

Men det finns två undantag då debatten faktiskt präglats av oro över den alltför höga rörligheten. Det första undantaget utgör åren omkring 1950 då de frekventa jobbytena framstod som ett problem för företagen och man började tala om "hoppjerkor" (Furåker 1979). Det andra undantaget var 1968–1970 då särskilt den geografiska rörligheten var hög och arbetsmarknadspolitiken beskrevs som "flyttlasspolitik". Den gången var det inte arbetsgivarna utan framför allt människor i avfolkningsområden som reagerade och fick allmänhetens förståelse och sympati när de riktade sin vrede mot en politik vars syfte var att öka rörlighet och anpassning på arbetsmarknaden.

Det normala har annars varit att anklaga arbetskraften för att vara alltför trögrörlig. Slagordet "vi flytt int", som blev reaktionen på nämnda flyttväg, ansågs representera en framväxande mentalitet som ingav oro hos dem som den gången i en flexibel arbetsmarknad såg nyckeln till ekonomiska framsteg. I SOU 1978:60 *Arbetsmarknadspolitik i förändring* slog man larm om att bindningarna till både orter och arbetsgivare blivit allt starkare. Med minskade löne-

skillnader och höga marginalskatter ansågs dessutom incitamenten för rörlighet ha minskat mer än vad den aktiva arbetsmarknadspolitiken förmådde uppväga. Detta betraktades då som en starkt bidragande orsak till det svärbemästrade inflationsproblemet och som ett hinder för den eftersträlvade industriella expansionen.

I början av 1990-talet upphörde inflationen att vara ett akut ekonomiskt problem. Trots det har brister i de arbetslösas sökbeteende ändå lyfts fram igen, men nu som en viktig orsak bakom arbetslösheten. I en välrenommerad lärobok om arbetslöshetens karaktär och arbetsmarknadens funktionsätt fäster Layard, Nickell och Jackman (1994, s 53–62) särskild vikt vid just sökeffektiviteten i den process där arbetslösa söker jobb och arbetsgivare någon att anställa. Ju mer effektiva och energiska de är därvidlag desto kortare tid tar det att fylla en vakans och, allt annat lika, desto lägre blir arbetslösheten. Detta blir den dels genom att den reallöneökning som ett givet efterfrågetryck genererar blir mindre än det annars skulle ha blivit, dels genom att förkortade söktider i sig innebär lägre arbetslöshetsnivå.

Layard *et al* anger tre huvudorsaker till försämrade sökeffektivitet. Den ena är för hög *inkomstersättningskvot* eller, enklare uttryckt, för goda möjligheter för de arbetslösa att få inkomstbortfall från arbete täckt på annat sätt. Den andra faktorn är *andelen långtidsarbetslösa i sig*. Lång arbetslöshetsstid kan försämra den arbetslöses förmåga på olika sätt och även utgöra en "stämpel" på den arbetslöse som gör det svårt för honom eller henne att få ett jobb. En hög andel långtidsarbetslösa leder därför till

låg sökeffektivitet bland de arbetslösa som helhet. Layard *et al* nämner även en tredje faktor, vilken dock avvisas på empiriska grunder, nämligen ökad "mismatch" på arbetsmarknaden.

Orsaken till att den kraftiga uppgången i arbetslöshet blev bestående i många europeiska länder i början eller i mitten av 1970-talet var, om man följer deras resonemang, att sökeffektiviteten försämrades till följd av en kraftig uppgång i långtidsarbetslöshet. Detta i sin tur berodde på alltför generösa arbetslöshetsersättningsystem så att, när exogena chocker inträffade, t ex oljekriserna i början av 1970-talet, var sökaktiviteten bland de arbetslösa så låg att den nödvändiga anpassningen uteblev och långtidsarbetslösheten bet sig fast.

Om detta resonemang är riktigt, ter sig inte framtidsutsikterna goda för Sveriges del efter den arbetslöshetschock som inträffat här. Även om det skett försämringar i våra socialförsäkringssystem under senare år är skyddsnäten ändå relativt goda och inkomstersättningskvoten än så länge jämförelsevis hög. Risken är därför stor att senare års dramatiska stegring av arbetslösheten också hos oss skall medföra en kraftig ökning av långtidsarbetslösheten och att den höga arbetslösheten blir bestående. Trots den aktiva arbetsmarknadspolitikens omfattning har långtidsarbetslösheten redan stigit. Den var 1994 till och med större än vad den totala arbetslösheten brukade vara, nämligen 3,1 procent av arbetskraften.

Starkt påverkade av just denna sida av den teoribildning som Layard *et al* och många andra ekonomer framfört, samt med stöd av de dystra arbetslöshetssiffrorna, har i den svenska debat-

ten under en längre tid höjts röster för en förändring av arbetslöshetsförsäkringen, arbetsmarknadslagarna och arbetsmarknadspolitiken så att pressen på de arbetssökande att aktivera sig i sitt sökande skall öka. Bland dem som togrfört sådana åsikter återfinns arbetsmarknadsekonomer som t ex Lars Calmfors (1994, s 20) och många politiska debattörer och ledarskribenter. T ex åberopar Svante Nycander i en av sina många artiklar i ämnet (*Dagens Nyheter* den 4/3 1995) en enkätundersökning utförd av SAF:s regionkontor i sydöstra Sverige som sägs visa att ca 12 procent av företagen inte kunnat få tag på folk därför att de arbetslösa föredrar att leva på bidrag och extrajobb. Avslutningsvis konstaterar han att "den eviga bidragsgarantin för de arbetslösa är den olycksaligaste av återställarna".

Från Arbetsmarknadspolitiska kommittén presenterades i mars 1995 en expertrapport där bl a föreslås att arbetslöshetsersättningen sänks till 60 procent av lönen (Blanchflower *et al* 1995). De politiska besluten har också gått deras väg, låt vara att skälen snarare varit att sanera budgeten än att öka sökeffektiviteten. Ersättningsnivån har sänkts, först från 90 till 80 procent av lönen och senast, i ett sparpaket presenterat i april 1995, till 75 procent. En fortsatt utveckling i den riktningen rekommenderas av OECD (1995).

Med denna syn på arbetslöshetsproblemet, som alltså tycks ha vunnit starkt gehör, gäller det att öka sökeffektiviteten på arbetsmarknaden genom att öka den ekonomiska pressen på de arbetslösa för att deras sökaktivitet skall öka och arbetslösheten därmed sjunka. Givet att ökad sökaktivitet är en bra metod att öka

sökeffektiviteten, vilket inte alls är säkert, kvarstår frågan om en förändring av inkomstersättningskvoten är enda eller bästa sättet att öka sökaktiviteten?

Aktiv arbetsmarknadspolitik är alternativet. Den sedan länge etablerade principen om arbetslinjen i svensk arbetsmarknadspolitik har ju tidigare byggt på tanken att ersättningsperioderna i arbetslöshetsförsäkringen skall vara relativt korta men ersättningsnivån hög och aktiv arbetsmarknadspolitik det instrument med vilket arbetslöshet och särskilt långtidsarbetslöshet skall bekämpas. Det är faktiskt också en metod som Layard *et al* (1994, s 92–93) är mycket positivt inställda till, men bland vissa svenska arbetsmarknadsforskare har det på senare tid ifrågasatts om aktiv arbetsmarknadspolitik verkligen är effektiv i kampen mot arbetslöshet.

Det har t ex visat sig att de som är i åtgärder inte söker arbete i större omfattning än andra sysselsatta. Inte heller verkar individers inkomster efter att ha deltagit i arbetsmarknadsutbildning ha blivit bättre än de skulle ha blivit utan denna utbildning (Regné 1993).<sup>1</sup> En undersökning pekar t o m på att de som deltagit i någon arbetsmarknadsutbildning i praktiken verkar ha sämre chanser på den reguljära arbetsmarknaden än de som inte deltagit i sådana (Ackum Agell 1995). Calmfors (1994), men också en grupp ekonomer knutna till SNS, har ifrågasatt arbetsmarknadspolitikens positiva roll som medel att förbättra sökeffektiviteten på arbetsmarknaden (Freeman *et al* 1995). Följer man deras tankespar är det i stället inkomstersättningskvoten som bör förändras för att vi skall undgå långtidsarbetslöshet och därmed bestående hög

arbetslöshet. I den nämnda expertrapporten från Arbetsmarknadspolitiska kommittén föreslås rent av att arbetsmarknadsutbildningen skall läggas ner.

Kritik av metodologisk art kan riktas mot ovan nämnda arbeten vilket också skett,<sup>2</sup> men jag skall inte här uppehålla mig vid den utan istället försöka bredda perspektivet och föra in resultat från den sociologiska och psykologiska forskningen på området. Där visar man ofta på de negativa ekonomiska, psykologiska och sociala effekterna av att vara arbetslös en längre tid (För aktuella översikter, se t ex Rantakeisu *et al* 1995 eller Lenkered 1994). Här tillskrivs inte heller de ekonomiska incitamenten samma centrala betydelse för individens sök-beteende som i de ekonomiska teorierna.

<sup>1</sup> Ett motsatt resultat erhöi Axellsson & Löfgren (1992), som studerat effekterna av arbetsmarknadsutbildning i ett annat konjunkturläge.

<sup>2</sup> Ett problem med mikrostudier av detta slag är att finna lämpliga jämförelsegrupper. Nämnda studier har klara brister därvidlag. I Arbetsmarknadsstyrelsens egen analys av arbetsmarknadsutbildningens effekter på inkomster och sysselsättning (AMS 1995) diskuteras detta problem ingående och kontrollgruppen har där konstruerats på ett mer omsorgsfullt sätt än i de refererade studierna. Resultatet, som inte alls tilldragit sig massmedias intresse, visar inte på lika negativa effekter av utbildningen. Det intressanta är dock att den visar på det närmast självklara, men i andra undersökningar förbisedda förhållandet, att effekterna är konjunkturberoende. En annan svårighet med dessa mikrostudier som bygger på gruppjämförelser är att indirekta effekter inte fångas upp. Långsiktiga nettoeffekter av en åtgärds inverkan på selektionsprocesser och långtidsarbetslöshet är svårbedömda utifrån dessa studier.

Exempelvis framhåller Lazarsfeld särskilt ett huvudresultat från denna forskning i sitt förord till den engelska utgåvan av den klassiska Marienthalstudien (Jahoda *et al* 1971), nämligen att långtidsarbetslöshet tenderar att ge den arbetslöse en känsla av att ha förlorat kontrollen över sitt liv och därmed också ansvaret. Detta i sin tur leder till sänkta ambitioner, fatalism, passivitet och kanske i extremfall till ren apati där den arbetslöse till och med tenderar att bli oförmögen att tillvarata även de små möjligheter som trots allt kan stå till buds. Det är då den passiviserande långtidsarbetslösheten i sig som utgör problemet, inte alltför generösa bidrag.

Lazarsfeld menar tvärtom att just ekonomisk kompensation som enda svar på arbetslösheten tenderar att passivisera den arbetslöse. "Sökeffektiviteten", för att återgå till den arbetsmarknadsekonomiska terminologin, försämraras snabbt då letandet efter jobb inte ger något resultat. Under sådana förhållanden blir den arbetslöse överflödigt och känner sig utstött; processen mot det Lazarsfeld kallar "break down of the personality structure" kan fortgå oförhindrat. Det bör noteras att hans slutsatser byggde på resultat från undersökningar utförda i en tid då inkomstersättningskvoten låg under existensminimum och aktiv arbetsmarknadspolitik knappast fanns i sinnevärlden.

Vilken föreställning man har om arbetslöshetens orsaker och konsekvenser hänger samman med hur man ser på den viktiga frågan om varför vissa individer glider in i långtidsarbetslöshet. Är det till följd av deras egen låga sökaktivitet och kräsenhet orsakad av för hög inkomstersättningskvot eller är det en

följd av misslyckade försök att få jobb efter ansträngningar som stått i rimlig proportion till de faktiska jobbchanserna, den egna förmågan och utifrån rimliga anspråksnivåer? Tror man att arbetslösheten i sig inte har negativa effekter för de arbetslösa, så ligger det nära till hands att också tro att man skall kunna uppnå högre aktivitet bland dem om man försämrar deras ekonomiska villkor och sänker inkomstersättningskvoten; tror man att arbetslösheten i sig är både plågsam och på sikt passiviserande utgör den i sig en "pushfaktor" stark nog att aktivera den arbetslöse så länge hopp om framgång finns. Aktiv arbetsmarknadspolitik kan i det sammanhanget antas vara till stor hjälp för den arbetslöse och i bästa fall förebygga passivitet.

Att arbetslöshet, och då särskilt långtidsarbetslöshet, har negativa effekter för de drabbade är kanske inte så omstritt, men det finns ändå både ekonomer och sociologer (t ex Söderström 1991 och Fryer & Payne 1986) som ifrågasätter den bild av arbetslöshetens konsekvenser som faktiskt till stora delar bygger på forskning i andra länder och äldre forskning från 1930-talet. Fryer & Payne lyfter fram fall där arbetslösa fått alla de sociala behov som förknippas med arbete bättre tillgodosedda genom frivilligaktiviteter än genom lönearbete. Samma perspektiv anlägger Maccoby (1988). Men dessa resultat är knappast förvånande. Många människor vantrivs på sina arbeten och skulle säkert kunna fylla dagen med andra aktiviteter om någon annan betalade lönen. En arbetslöshetsförsäkring som ersatte hela lönen på obestämd tid skulle säkert komma att bli en finansie-

ringskälla för många "individuellt berikande frivilligaktiviteter".

Så generösa har emellertid aldrig våra försäkringssystem varit och kommer heller aldrig att bli. Naturligtvis är det inte rimligt att utgå ifrån att *alla* människor, med de valalternativ de faktiskt har, alltid skulle föredra ett arbete framför arbetslöshetsunderstöd. De arbetslösa är en mycket heterogen grupp både vad gäller möjligheter såväl som arbetsmotivation. Men i arbetslöshetsdebatten såväl som i allmänhetens syn på den arbetslöse finner man knappast några nyanser. Många tycks tro att det, trots de försämringar på arbetsmarknaden som skett under senare år, ändå förekommer en utbredd arbetsovilja bland de arbetslösa. Opinionsdata visar att inte mindre än 70 procent av befolkningen 1992 trodde att de flesta arbetslösa hade kunnat få ett arbete bara de ansträngt sig. Men om det tvärtom är så att endast ett fåtal är arbetsovilliga och ser arbetslöshetsersättningen som ett acceptabelt sätt att försörja sig är detta ett moraliskt problem och ett legitimitetsproblem för försäkringssystemet, vilket inte alls är oviktigt, men knappast av någon större betydelse för arbetslöshetens omfattning.

### Inflöde i långtidsarbetslöshet

Långtidsarbetslösheten är utan tvekan det stora arbetslöshetsproblemet och orsakerna till att människor glider in i långtidsarbetslöshet bör därför ges särskild uppmärksamhet. I synnerhet är det viktigt att belysa den relativa betydelse som ekonomiska respektive sociala incitament har i sammanhanget då just den frågan så starkt präglar var man

söker politiska lösningar. Säkert finns det en optimal inkomstersättningskvot, där inflödet i långtidsarbetslöshet, allt annat lika, når en miniminivå. Men allt annat är inte lika och att det skulle finnas en inkomstersättningskvot som sänker arbetslöshetstalen till noll är helt osannolikt. Sökaktiviteten bestäms av mycket annat än ekonomiska incitament och att förändra eller påverka dessa faktorer kan ha minst lika stor effekt som en förändring av inkomstersättningskvoten. Arbetets värde är förknippat med mycket annat än att tjäna pengar. T ex anger Jahoda (1982:83) följande värden, utöver de ekonomiska, som är förknippade med att ha ett arbete: (1) ger tidsstruktur, (2) sociala kontakter, (3) känsla av att bidra till ett kollektiv, (4) social status och identitet, (5) möjligheter att delta i reguljära samhällsliga aktiviteter.

För att förenkla resonemanget kan man tala om ekonomiska värden och sociala värden. Det ekonomiska motivet för arbete finns hos nästan alla men det finns människor som enbart, eller i huvudsak, arbetar för pengarnas skull medan arbetet för andra också är ett viktigt medel att uppnå olika sociala mål. Däremellan finns naturligtvis alla möjliga kombinationer. På samma sätt som man talar om *inkomstersättningskvot* skulle man kunna tala om *socialersättningskvot*.<sup>3</sup> Rimligen spelar inkomstersättningskvoten stor roll för sökeffektiviteten i de fall arbetets värde enbart är ekonomiskt men torde vara

<sup>3</sup> Uppslaget att försöka hitta en parallell terminologi till det ekonomiska begreppet "inkomstersättningskvot" har jag fått från Anders Gullberg.

relativt verkningslös då det sociala värdet av arbetet är mycket stort, dvs då socialersättningskvoten är låg. Då är arbetslösheten själv en tillräcklig faktor för att stimulera den arbetslöse att söka jobb efter bästa förmåga. Arbetslöshetens pris är då inte enbart ekonomiskt utan också socialt.

Av tidigare forskning om arbetets värde kan man dra slutsatsen att motiven för arbete har förskjutits från de ekonomiska mot de sociala. "Det 'goda arbetet' är för allt fler ett arbete som är intressant, självständigt och omväxlande; det är också ett arbete där man har arbetskamrater man trivs med, men det är i allt mindre utsträckning ett arbete med enbart bra lön" (Åberg 1990, s 445). Slutsatsen är baserad på en jämförelse av svaren på identiska intervjufrågor ställda till jämförbara grupper både 1950 och 1988. Vi vet också att de som säger att deras arbeten endast ger dem ekonomiskt utbyte också har jobb med lågt kvalifikationsinnehåll och att det är individer med låg utbildning. Deras motiv för att arbeta skulle då också i huvudsak vara ekonomiska.

Enligt ULF-undersökningarna har den andel som enbart arbetar för pengar sjunkit från 26 procent till 16 procent mellan 1975 och 1989 (Vogel *et al* 1992). I SOU 1994:73 (s 150-151) redovisas en riksrepresentativ SCB-undersökning, genomförd 1993, där en fråga ställts över vilka krav man ställer på ett bra arbete. Omkring 20 procent framhåller lönen i första hand. Den andelen är något högre bland lågutbildade och äldre. Det som i alla grupper anses vara viktigast är ett intressant arbete och bra arbetskamrater. Genomgående verkar alltså de sociala värdena vara

mycket betydelsefulla. Till de sociala värdena skulle man också kunna föga den sociala "stämpling" det innebär att vara arbetslös. Att försöka undvika den kan också vara ett socialt motiv för att söka arbete. De tidigare nämnda opinionsdata bekräftar den negativa, inte sällan nedlåtande och misstänksamma attityd som de arbetslösa riskerar att möta från sin omgivning.

Sammanfattningsvis kan konstateras att de arbetslösas beteende på arbetsmarknaden, konsekvenserna för dem av att vara arbetslösa samt vilka åtgärder som kan antas bli verkningsfulla i kampen mot arbetslösheten sammanhänger med både *inkomstersättningskvoten* och *socialersättningskvoten*. Olika kombinationsmöjligheter är tänkbara.

		Socialersättningskvot	
		Hög	Låg
Inkomst- ersättnings- kvot	Hög	A	B
	Låg	C	D

Arbetslösa som befinner sig i situation A har varken omedelbara ekonomiska motiv eller sociala motiv att söka arbete. De har de inkomster de behöver och de får sina sociala behov tillfredsställda på annat sätt än genom arbete. Deras känslighet för inkomstersättningskvotens storlek är sannolikt stor, förutsatt att deras inkomster är kopplade till arbetslöshetsförsäkringen eller på annat sätt sammanhänger med deras arbetslöshetsstatus. Arbetslösa av typ D befinner sig i en rakt motsatt situation. De behöver såväl pengar som de sociala värden de förknippar med ett arbete. Deras motiv att anstränga sig för att få ett jobb är starka. Här är troligen också

arbetslöshetens negativa konsekvenser större än i de andra grupperna. De lider både ekonomiskt och socialt. Troligen gör de vad de kan för att få ett jobb. *B* och *C* är mellangrupper. För *B* är det de sociala motiven som utgör den främsta drivkraften att söka arbete, medan det för *C* främst är ekonomiska. En rimlig hypotes är att arbetslösa av typ *B* kan ställa högre anspråk på ett passande arbete och kanske söka mindre ofta än en arbetslös av typ *C*.

För den som tror att de långtidsarbetslösa inte fått något jobb därför att deras sökaktivitet varit för låg ligger det nära till hands att se den långtidsarbetslöse som en person med svag motivation för arbete och med alternativa möjligheter till försörjning. Varken ekonomiska eller sociala incitament har förmått den arbetslöse att anstränga sig tillräckligt. Ibland spekuleras, utan empiriska belegg, om "arbetslöshetskulturer" – livsstilar där arbete intar en undanskymd plats och bidragsberoende en framträdande – som om det vore ett allmänt fenomen som fått spridning bland arbetslösa. Den som tror på den bilden borde förvänta sig att de flesta långtidsarbetslösa är personer som tillhör kategori *A*. Men ser man långtidsarbetslöshet som något individer hamnat i trots rimliga ansträngningar att skaffa ett jobb kan gruppen långtidsarbetslösa vara mer jämnt fördelad mellan de olika kategorierna. Hur det ser ut på arbetsmarknaden som helhet är inte känt, men en ögonblicksbild hösten 1994 bland långtidsarbetslösa över 30 år i en medelstor svensk industristad, Skellefteå, går att ge med hjälp av material från en studie av arbetslöshetens konsekvenser för den gruppen (Nordenmark

1994). Där framgår hur de långtidsarbetslösa fördelar sig över de olika arbetslöshetstyperna. Alla typer av arbetslösa är representerade, men det är inte arbetslösa av typ *A* eller *B* som är i majoritet utan *C* och *D*<sup>4</sup> (Tabell 1, nedre raden). Inte ens denna avgränsade grupp av långtidsarbetslösa är således särskilt homogent sammansatt med avseende på arbetsmotivation och incitamentskänslighet.

Ur Tabell 1 kan man också utläsa att det tycks finnas ett samband mellan individens förhållningssätt till arbetslösheten och *inkomstersättningskvoten* såväl som *socialsättningskvoten*. Materialet är emellertid litet och gruppen så avgränsad att några allmängiltiga generaliseringar inte kan göras, men icke desto mindre utgör det ett stöd för resonemanget om dessa båda faktors betydelse i sammanhanget. De som känner av en ökad ekonomisk press och samtidigt tillmäter arbetet sociala värden (typ *D*) känner den största oron för framtiden, känner sig oftare nedvärde-

<sup>4</sup> Typologin har definierats utifrån två frågor: 1. En skattning av förändringar i vissa levnadsnivåindikatorer under arbetslöshetstiden på en sjugradig skala som varierar mellan "mycket bättre", "opåverkad" i mitten och "mycket sämre" i andra änden av skalan. En av dessa skattningar gällde ekonomin. 2. Helt eller delvis instämmande eller avståndstagande till påståendet "Om det inte vore för pengar kunde jag lika gärna vara utan förvärvsarbete". A utgörs av dem som instämmer i påståendet och samtidigt inte fått sin ekonomi starkt försämrad, B har inte heller fått sin ekonomi försämrad men tar avstånd från påståendet, C har fått sin ekonomi försämrad men instämmer i påståendet och D, slutligen, har fått sin ekonomi försämrad men tar avstånd från påståendet.



**Tabell 1.** Fördelning av de långtidsarbetslösa över 30 år i Skellefteå på arbetslöshets-typer samt livsyn och sökfrequens efter arbetslöshetstyp, hösten 1994.

	Arbetslöshetstyp				
	A	B	C	D	Alla
Ängslig inför framtiden	41	54	73	75	65
Tror att allt ordnar sig	86	67	58	46	59
Tror att många ser ner på arbetslösa	36	31	58	67	54
Positivt med tid till eftertanke	73	62	50	40	51
Lönlöst söka jobb idag	71	67	72	71	71
Antal sökta jobb, medeltal	0,86	1,08	1,96	2,73	1,97
- Viktat för yrke, kön & arbetslöshetstid	1,00	1,54	2,00	2,52	1,97
Bastal	22	13	26	48	109
Procent	20	12	24	44	100

rade, anser sällan att arbetslöshetstiden kan användas positivt och söker också jobb oftare än andra långtidsarbetslösa. Det motsatta gäller för dem som tillhör typ *A*. Skillnaden i sökfrequens mellan grupperna följer det förväntade mönstret vilket även kvarstår efter kontroll för kön, yrke och arbetslöshetstid, en standardisering som gjorts för att försöka likställa de arbetslösa med avseende på deras "objektiva" chanser att finna ett ledigt jobb att söka. Det är därför mycket troligt att såväl inkomstersättningskvoten som socialersättningskvoten påverkar de arbetssökandes sökbe- teende.

Bland dem som inte påverkats sär- skilt mycket ekonomiskt av arbetslöshe- ten återfinns i första hand medelålders och äldre kvinnor, oftast med någon make som har jobb medan män, särskilt yngre och medelålders, ofta rapporterar ekonomiska bekymmer till följd av ar- betslösheten. Givet dessa skillnader ökar också andelen med ekonomiska problem med arbetslöshetstidens längd,

men det skall sägas att detta samband är svagt. I detta material dominerar ar- betslöshetstyp *A* av äldre och medelål- ders kvinnor. De övriga grupperna är mer heterogent sammansatta. Vad det är som bestämmer de arbetslösas eko- nomiska och sociala motiv för att skaffa ett arbete måste dock studeras vidare på ett större material.

### Utflyde ur långtids- arbetslöshet

Så här långt har frågan gällt motiva- tionsfaktorernas betydelse för inflödet i långtidsarbetslöshet. Lika relevant är det att fråga sig vad de betyder för ut- flödet. Frågan har också varit föremål för arbetsmarknadsforskarnas intresse. Det man studerat är huruvida chanser- na att få ett arbete ökar eller minskar med den tid som den arbetslöse varit arbetslös eller, som det oftast uttrycks, om det föreligger ett varaktighetsbero- ende. Resultaten från den forskningen ger inga entydiga svar men den de-

skriptiva bilden är att övergången till arbete minskar med arbetslöshetstidens längd och övergången till arbetsmarknadspolitiska åtgärder ökar just innan ersättningstiden löper ut (AMS 1993).

Som nämnts visar också studier om de arbetslösa sökbeteende att de som deltar i något arbetsmarknadspolitiskt program tenderar att söka arbete med samma låga intensitet som de som redan har ett arbete. Resultat som dessa har bl a tolkats så att arbetslöshetsförsäkringen varit för generös, framför allt betalats ut under för lång tid, samt att arbetsmarknadspolitiska åtgärder bara sänkt sökeffektiviteten och minskat jobbchanserna. Konklusionen av detta skulle kunna bli, vilket också framförts i debatten, att utflödet ur långtidsarbetslöshet bäst befrämjas genom att man förlitar sig på de ekonomiska incitamenten och anpassar inkomstersättningskvoten till den rätta nivån.

Åsikterna om hur utflödet ur långtidsarbetslöshet bäst befrämjas följer således samma tankebanor som de som rör frågan om hur inflödet i långtidsarbetslöshet skall förhindras. Det gäller också om man utgår från de sociologiska forskningsresultaten. Sambandet mellan arbetslöshetstidens längd och de psykologiska reaktionerna på arbetslöshet brukar ofta i den sociologiska och psykologiska forskningen beskrivas som en process där individen genomgår olika stadier.

Det första stadiet är ett slags chocktillstånd som oftast tenderar att övergå i en viss optimism och hög sökaktivitet, men så småningom tränger sig pessimismen på allt mer. Oro för ekonomin börjar göra sig gällande, det blir svårt att fylla tiden med meningsfulla aktivi-

teter, tillvaron blir tröstlös och långtråkig. Snart börjar självförtroendet svikta och självrespekten sjunka. Att få ett arbete börjar förefalla allt mera realistiskt. En fatalistisk syn på tillvaron tar överhanden och tron på att de egna ansträngningarna skulle ha någon betydelse avtar. Ett slutstadium på denna process kan bli apati (Hayes & Nutman 1981: 9–19).

Utifrån denna bild är den långtidsarbetslöse en person som med viss sannolikhet befinner sig i ett tillstånd av bristande tilltro till sig själv, har svårt att se möjligheter, har sänkt sina anspråk, kanske börjat förändra sitt sociala liv och mer eller mindre gett upp vad gäller möjligheterna att få ett arbete. Sökeffektivitet och ansträngningar att finna ett jobb är mycket låga och detta av psykologiska orsaker och inte som ett resultat av en nyttokalkyl där den höga arbetslöshetsersättningen gör den arbetslöse alltför kräsen; man tror inte att det är lönt att söka och man kanske också förändrar sina värderingar så att även de sociala motiven för att skaffa ett arbete tynar bort.

Det är också troligt att en långtidsarbetslös diskrimineras av arbetsgivarna och att omgivningen distanserar sig från honom eller henne. Vissa forskningsresultat tyder på detta (Colbjörnsson *et al* 1992). Som tidigare nämnts präglas allmänhetens inställning till de arbetslösa av misstänksamhet. Risken för social utestängning och personligt misslyckande är uppenbarligen stor. Våraktighetsberoendet får en annan innebörd om det betraktats utifrån detta perspektiv än om det ses som en effekt av för höga inkomstersättningskvoter.

Att många arbetslösa lämnar arbets-

lösheten just innan den sista arbetslöshetsersättningen betalas ut är en observation som fått stort utrymme i debatten. Den har tagits som stöd för uppfattningen att ersättningen och den väntande åtgärden passiviserar den arbetslöse och sänker dennes sökaktivitet. Därför har rekommenderats att arbetslöshetsersättning inte skall kunna utgå efter deltagande i något arbetsmarknadspolitiskt program. Den borgerliga regeringen beslöt också att införa en spärregel som innebar att ersättning under arbetslöshet och deltagande i program inte skulle kunna uppgå till mer än 140 veckor tillsammans. Den nya socialdemokratiska regeringen upphävde dock hösten 1994 beslutet innan det hann träda i kraft, vilket troligen var klokt med tanke på att det finns alternativa tolkningsmöjligheter till det faktum att utflödet ökar strax innan ersättningsperioden upphör.

Det kan också vara så att de vars ansträngningar misslyckats är de som blivit kvar till slutet av ersättningsperioden. Då är det motiverat att gripa in med någon arbetsmarknadspolitisk åtgärd, vilket oftast är det sätt på vilket utträdet sker. Vad åtgärden sedan leder till är naturligtvis osäkert, men om efterfrågan på arbetskraft är god så borde chanserna att få ett arbete öka; är efterfrågan låg så kanske inte chanserna är så stora men åtgärden behöver för den skull inte vara bortkastad, åtminstone inte om man beaktar de sociala vinsterna. Den långsiktiga arbetsmarknadseffekten är svårbedömd och visar sig egentligen först när jobbchanserna förbättrats.

Man kan fråga sig om alternativet att upphöra med arbetslöshetsersätt-

ning och sedan inte göra något alls, skulle leda till bättre chanser att få ett arbete för denna grupp av långtidsarbetslösa eller om sökeffektiviteten på arbetsmarknaden som helhet skulle förbättras.<sup>5</sup> Men man vet ju inte om de utstämplades ansträngningar och chanser att lyckas verkligen skulle öka. De som redan anstränger sig efter bästa förmåga kan inte göra mer men skulle straffas ändå. Om utstämplingshotet verkligen skulle öka ansträngningarna bland de övriga är osäkert, och om ökad sökaktivitet bland dem verkligen skulle leda till fler anställningar är ännu mera osäkert, åtminstone kan man inte räkna med att arbetsgivarna blir mer intresserad av en person för att denne blivit utstämplad.

Inte heller är rundgångsproblemet särskilt omfattande. Uppskattningsvis 8 procent av dem som 1994 var arbetslösa eller i åtgärder skulle ha drabbats av de skärpta utstämplingsregler som den borgerliga regeringen ville införa. Äldre, män, lågutbildade och handikappade hade drabbats mer än andra (Ackum Agell *et al* 1995). I ett bättre konjunkturläge hade säkert andelen presumtivt utstämplade varit lägre. Korpi (1995) fann att de flesta som blev arbetslösa 1990 kom från annat arbete. Endast en

<sup>5</sup> Vissa ekonomer fortsätter att hävda detta. Calmfors säger i en kommentar till statistik över långtidsarbetslöshet i *Arbetsmarknad & Arbetsliv*, nr 1 1995, att "Rundgången är det stora problemet"; Ackum Agell har i intervjukommentarer till sin undersökning (1995) hävdat samma sak. I OECD (1995, s 97) föreslås också att man sätter stopp för rundgången på sätt som ovan föreslagits och helst också att sådana förändringar koordineras med förändringar i socialhjälp, vad man nu menar med det.

liten del, ca fem procent, kom från åtgärder av något slag. Allt detta talar för att effekterna av en hårdare linje mot de långtidsarbetslösa knappast skulle få särskilt stora effekter på arbetslösheten.

### **Arbetslöshetsgruppens sammansättning och sökeffektiviteten**

Det har tidigare konstaterats att de arbetslösas motivation och incitament tycks ha viss betydelse för individens sökaktivitet. Det är säkert viktigt att upprätthålla motivationen hos den som har svårt att finna sin plats på arbetsmarknaden och det måste framstå som fördelaktigare att ta ett jobb än att gå arbetslös. Men samtidigt finns en tendens att lägga alltför stor tonvikt på dessa faktorer då sökeffektivitet och långtidsarbetslöshet diskuteras. Man får inte glömma bort att det är arbetsgivare som anställer.

I sökprocessen ingår inte bara val och sökbetenden bland de arbetslösa utan det pågår också en urvalsprocess. I den processen sker en selektion bland de sökande där somliga blir utkonkurrerade av andra så snart de söker ett jobb medan vissa kan få arbete utan större svårigheter. Konkurrensförhållandet är en viktig strukturell betingelse för selektionsprocessen och detta i sin tur hänger nära samman med arbetslöshetens nivå och utveckling.

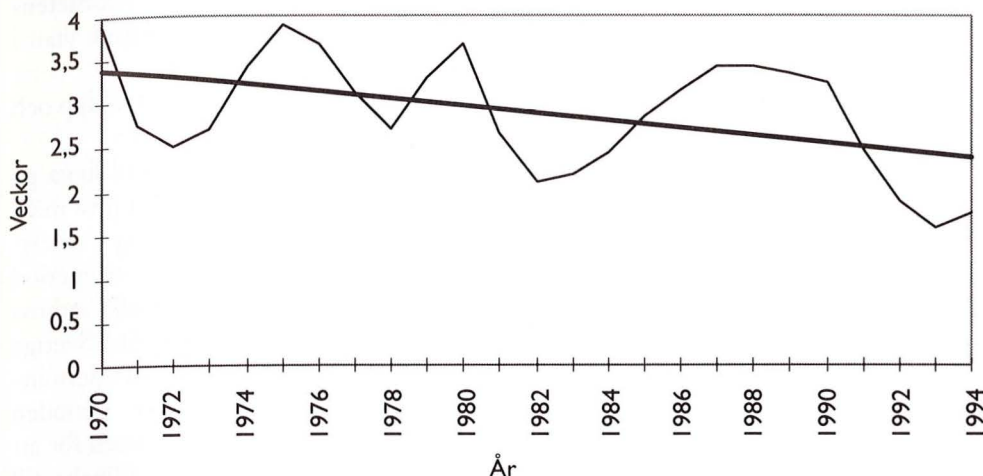
När konkurrensen om jobben är hård, dvs då arbetslösheten är hög, är tendensen till viss diskriminering stor. När arbetsgivarna under sådana förhållanden väljer har de som regel många att välja mellan och kan då undvika sökande med vissa egenskaper som t ex

hög ålder, handikapp, visst etniskt ursprung, tidigare arbetslöshet och personlighetsegenskaper av olika slag. I en undersökning om arbetsgivarnas rekryteringsbeteende framgår t ex att man i alla typer av jobb fäster mycket stor vikt vid att personen skall vara utåtriktad och ha samarbets- och initiativförmåga (AMS 1992). I en allt kärvare arbetsmarknad, när de arbetssökande blivit mångdubbelt fler än de lediga jobben, går dessa till dem som råkar befinna sig nära dessa lediga jobb och till dem som ter sig mest attraktiva för arbetsgivarna. Andra löper stor risk att glida in i långtidsarbetslöshet.

När arbetslösheten stiger så stiger långtidsarbetslösheten ännu snabbare; detta som ett resultat av skärpt konkurrens om jobben och knappast som en följd av försämrad sökaktivitet bland de arbetslösa. Sökaktiviteten är troligen inte betydelselös för chanserna att få ett jobb men samtidigt är det också tillgången på jobb som påverkar sökbetendet, selektionsprocessen och sökeffektiviteten. Därför finner man personer med hög såväl som låg sökfrequens bland de långtidsarbetslösa. Sambandet mellan utflöde ur långtidsarbetslöshet och sökfrequens är inte så starkt som ofta förutsätts i debatten. De som har lätt att få jobb behöver inte söka så många gånger.

Nyligen har även visats att många av de arbetslösa inte söker alls därför att de räknar med att bli återanställda eller därför att de redan fått löfte om anställning. Bland de övriga är sökaktiviteten i huvudsak betingad av tillgången på jobb och detta relativt oberoende av hur länge de varit arbetslösa. Detsamma kan sägas om chanserna att få ett jobb (Harkman & Jansson 1995). Det är så

**Figur 1.** Genomsnittliga vakanstider 1970–1994 för hela arbetsmarknaden, samtliga lediga jobb anmälda till arbetsförmedlingen.



ledes många andra faktorer än individens egna ansträngningar att söka jobb som bestämmer chanserna att få ett. Många drabbas av långtidsarbetslöshet, få väljer det.

Marginalavkastningen på ökad sökaktivitet för dem som gång på gång får uppleva att bli avvisade är troligen låg. Att använda tiden för kvalifikationsförbättring kan vara nog så effektivt. Det kan också ha minst lika gynnsam effekt på sökeffektiviteten på den totala arbetsmarknaden som en ökad sökfrequens bland de minst eftertraktade vilkas chanser är mycket små då arbetsgivarna utan svårigheter kan tillsätta de lediga jobben.

På den svenska arbetsmarknaden förefaller rekryteringsproblemet inte vara det mest påträngande. I varje fall får man den bilden om man tittar på den genomsnittliga tid det tar att besätta ett ledigt jobb (Figur 1). Dessa data skymmer dock de svårigheter som onekligen förekommer rätt ofta då det gäller re-

krytering av nyckelpersoner eller personer inom vissa yrkesgrupper, men sådana rekryteringsproblem är knappast de man har i åtanke då långtidsarbetslöshet diskuteras. Av en intern utredning inom AMS (1992) framgår att av de lediga platser som lämnades in till förmedlingen under januari–februari 1991 kunde sex procent inte tillsättas på grund av brist på kvalificerade sökande.

När det efter en lågkonjunktur (då inflödet i arbetslöshet varit större än utflödet) byggts upp en stor arbetslöshetsstock kommer det att ta tid innan efterfrågeökningen på arbetskraft når dem som befinner sig längst bak i kön. De mindre attraktiva eller företagsamma kommer att få vänja sig vid att se sig omsprungna av många nytillträdande bland de arbetssökande innan det eventuellt blir deras tur. Det betyder att när arbetslösheten börjar sjunka, dvs när utflödet börjar överstiga inflödet, kommer de långtidsarbetslösas andel av de arbetslösa att växa. Sökeffektiviteten för

gruppen som helhet kan då antas bli försämrad. Klagomålen på att det går en massa personer arbetslösa samtidigt som det börjar råda brist på arbetskraft växer. "Beveridgekurvan" (den kurva som anger sambandet mellan lediga platser och arbetslösa) rör sig utåt och "arbetslöshetskroken" (den kurva som anger sambandet mellan andelen arbetslösa som är långtidsarbetslösa och arbetslöshetsstalet) vänder uppåt, två tecken på försämrad sökeffektivitet.

För att illustrera Beveridgekurvan såväl som arbetslöshetskroken visas i *Figur 2* hur dessa ser ut för konjunkturcykeln 1981–1990, den därpå följande arbetslöshetschocken 1991–1993 samt vändpunkten 1994, då arbetslösheten slutade öka.

Beveridgekurvan såväl som arbetslöshetskroken visar normala loopar under konjunkturcykeln. Den kraftiga rörelsen åt höger i Beveridgekurvan och den kraftiga rörelsen snett uppåt i arbetslöshetskroken är helt normala förlopp i den kraftiga nedgång i arbetskraftsefterfrågan som inträffade under åren 1991–1993. Också rörelsen uppåt i båda kurvorna 1994 är helt förväntad mot bakgrund av att det under det året blev balans mellan in- och utflöde av arbetskraft. Men frågan är vad som händer därefter. Svänger kurvorna neråt igen kan man knappast tala om försämrad sökeffektivitet; fortsätter rörelsen uppåt-utåt kan man däremot befara att detta inträffat. Men fullt så enkelt är det inte. Dessa analysinstrument har sina brister. Framför allt är inte tolkningarna av kurvornas rörelser entydiga.

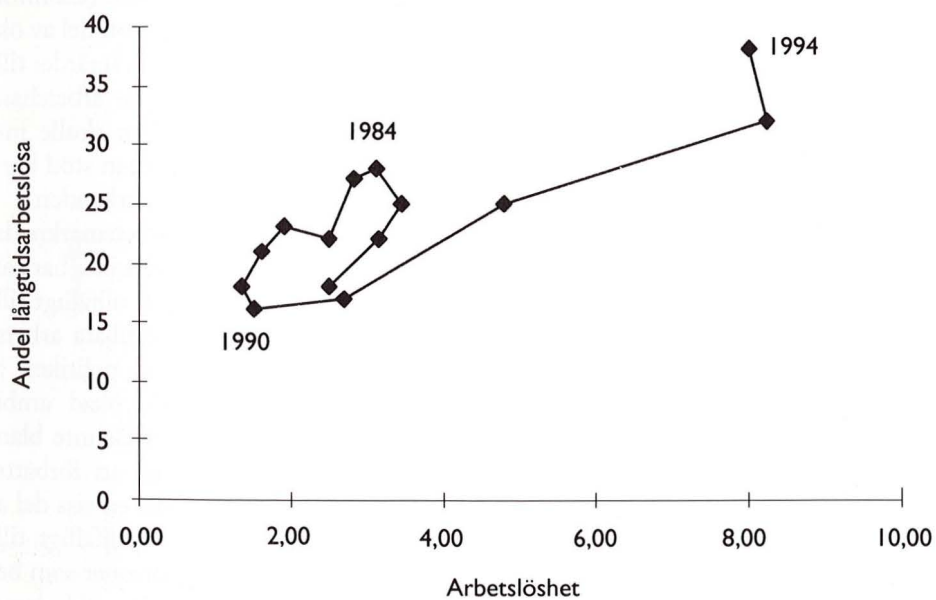
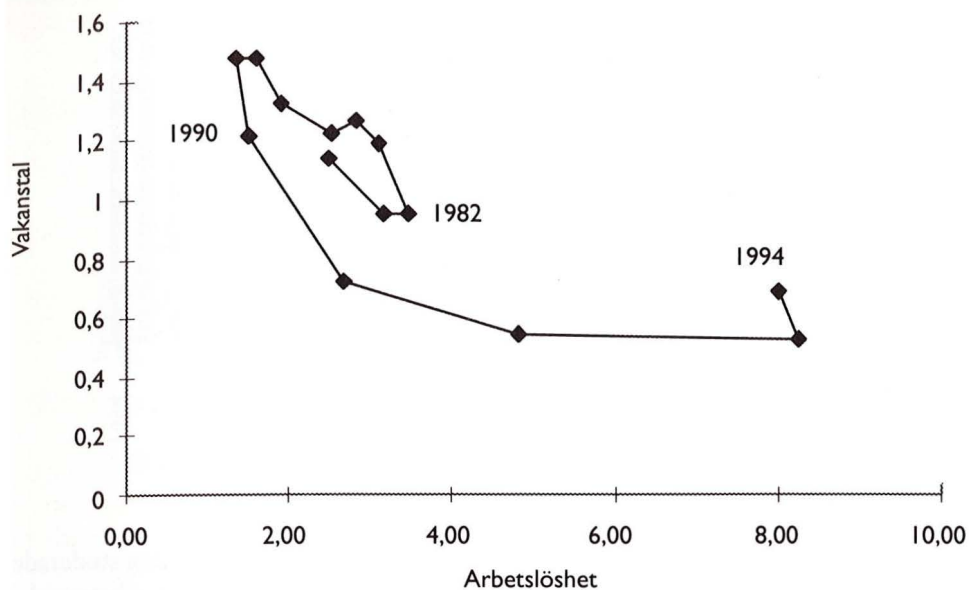
För att illustrera problemen med att använda Beveridgekurvan och arbetslöshetskroken som indikatorer på arbets-

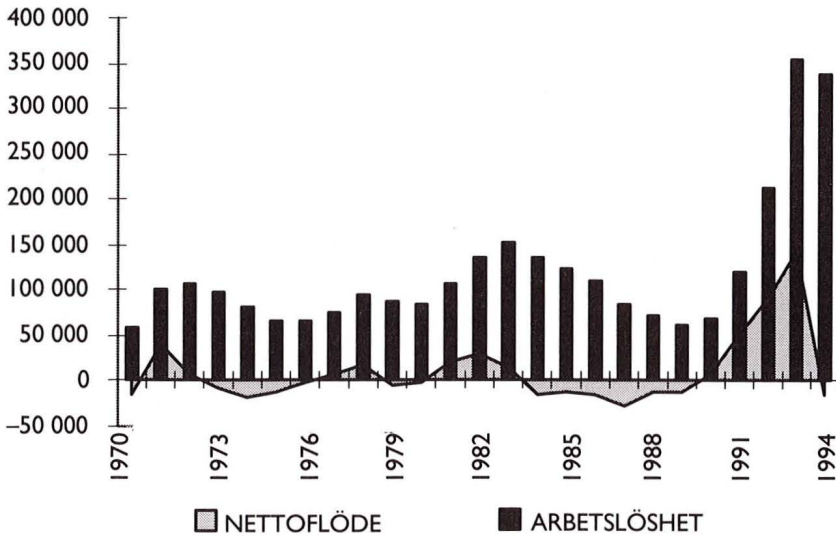
marknadens funktionssätt kan vi börja med att titta på flödena bakom den process som bestämmer arbetslöshetens storlek (*Figur 3*). Den skuggade ytan i diagrammet visar nettoflödet. När detta är positivt byggs arbetslösheten upp och när det är negativt minskar den.

För att arbetslösheten skall ligga på ungefär samma trendmässiga nivå måste varje period av nettoökning i arbetslöshetsströmmarna följas av en period med nettominskning av ungefär samma storlek. Så har det också varit i Sverige under efterkrigstiden, men det nettointflöde vi observerat under perioden 1991–1993 var extremt stort och för att arbetslösheten skall sjunka tillbaka till den ursprungliga trendnivån måste vi ha en så kraftig efterfrågan på arbetskraft att den genererar ett utflödesöverskott av samma storlek som det inflödesöverskott som lågkonjunkturen skapade.

Om emellertid balansläget (inflödet lika stort som utflödet) inträffar innan det tidigare nettointflödet hämtats tillbaka och arbetsmarknaden därefter fungerar som den gjorde före chocken, kommer arbetslösheten att fortsättningsvis pendla kring en högre nivå under många år. Sökeffektiviteten på arbetsmarknaden kan då förväntas vara sämre än den var tidigare därför att andelen långtidsarbetslösa fortsätter att vara hög till följd av att arbetslöshetschocken inte uppvägts av en motsvarande efterfrågechock. Då förblir arbetslösheten på en högre nivå och vi får det ekonomer kallar "hysteresis". Beveridgekurvan ligger då sannolikt kvar längre ut än den gjorde i utgångsläget arbetslöshetskroken återgår inte till sitt utgångsläge; långtidsarbetslösheten för

**Figur 2.** Beveridgekurvan (övre figuren) och "arbetslöshetskroken" (nedre figuren) 1981-1994.



**Figur 3.** Arbetslöshet samt nettoflöde 1965 till 1992 (AKU).

blir på en relativt hög nivå och sorteringen bland de arbetslösa gör det även fortsättningsvis svårt för många att få jobb.

Skall man använda kurvornas rörelser för att få en indikation på sökeffektivitetens utveckling rensad från den eftersläpande försämring som följer på arbetslöshetschocken, borde man konstanthålla för chockeffekten eller vänta med bedömningen tills det skett en efterfrågeökning av samma storlek som efterfrågeminskningen. Det torde emellertid dröja länge innan den tidpunkten inträffar, men historiskt har "dalarna" i stort sett uppvägs av "topparna" i *Figur 3* varför Beveridgekurvan och arbetslöshetskroken skulle kunna användas i bakåtblickande analyser av sökeffektiviteten på den svenska arbetsmarknaden. En sådan analys av Beveridgekurvan visar på en förvånansvärd stabilitet (*Figur 4*).

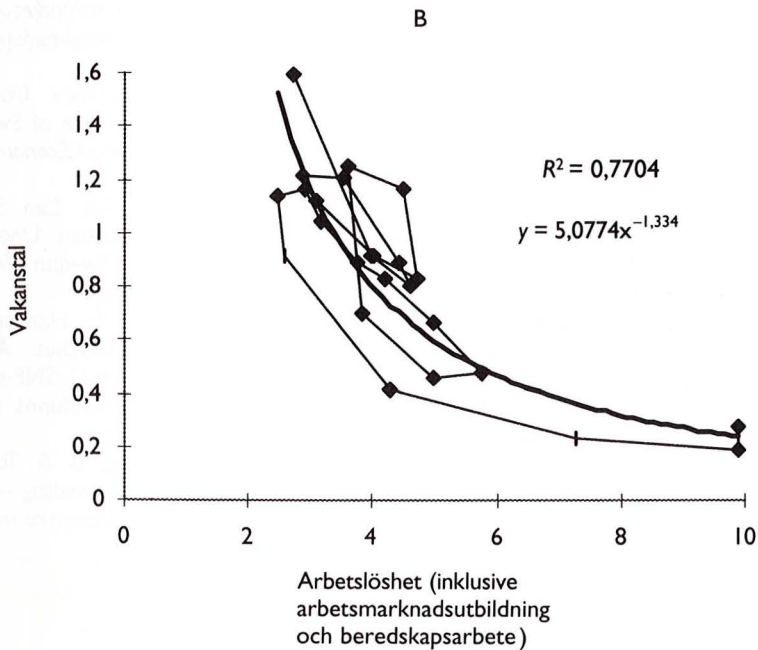
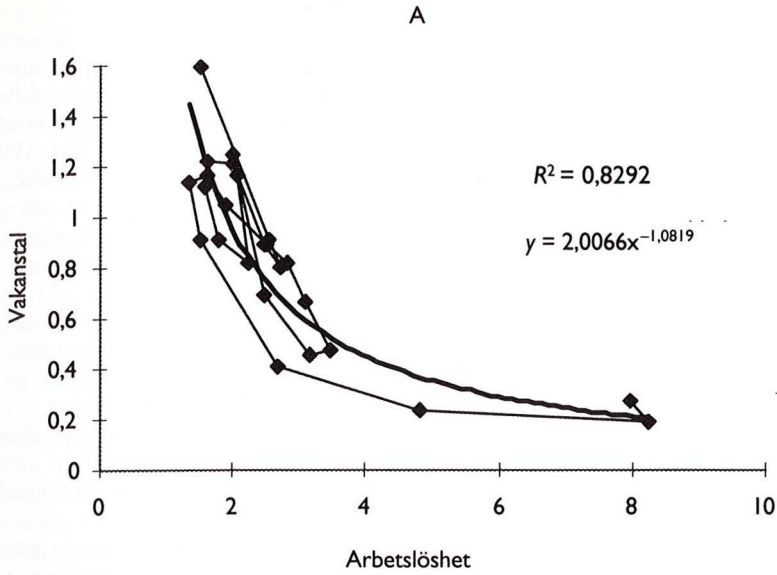
En invändning mot detta skulle kun-

na vara att allt fler under den studerade perioden varit föremål för arbetsmarknadspolitiska åtgärder. Den verkliga arbetslösheten har ökat mer än den öppna. Till de öppna arbetslösa borde därför läggas personer i åtgärder (Calmfors 1993). Emellertid kan en stor del av ökningen av personer i sådana åtgärder tillskrivas särskilda insatser för arbetshandikappade. Många av dem skulle inte alls få något jobb om de utan stöd konkurrerade på den öppna marknaden.

Syftet med många arbetsmarknadspolitiska åtgärder är således inte bara att effektivisera sökandet och tillfälligt till skapa arbeten för den reguljära arbetskraften, utan målen med politiken är också socialpolitiska. En ökad ambitionsnivå på det området får inte blandas ihop med funktionen att förbättra sökeffektiviteten och hålla en viss del av arbetslösheten nere med tillfälligt tillskapade jobb. Från de personer som befunnits i åtgärder har därför exkluderat



**Figur 4.** Beveridgekurvor baserade på öppen arbetslöshet (A) och öppen arbetslöshet plus personer i arbetsmarknadspolitiska åtgärder minus personer i åtgärder för handikappade (B) 1975–1994.



de i åtgärder för handikappade. I kurva B utgörs de arbetslösa av denna utökade grupp. Som framgår av *Figur 4* ligger båda kurvorna stilla.

En slutsats skulle då vara att sökeffektiviteten på den svenska arbetsmarknaden hittills varit acceptabel och det är inte heller lätt att finna några skäl till att det skulle ha skett grundläggande förändringar i arbetsmarknadens sätt att fungera utöver det som kan tillskrivas arbetslöshetschocken just nu. Det avgörande testet är långtidsarbetslöshetens utveckling. Går den tillbaka till normala nivåer även om arbetslösheten och konkurrensen om jobben förblir hög, så har alla förväntningar överträffats. Utan en kraftig ökning av nya jobb förblir konkurrensen hög och selektionen hård, vilket utgör en strukturell betingelse för att långtidsarbetslösheten skall förbli hög. Det är högst tvivelaktigt om en ökad sökaktivitet bland de arbetslösa förmår ändra detta mönster.

Inte heller är det troligt att en hårdare ekonomisk press på de arbetslösa har någon avgörande effekt på vare sig sökaktivitet, sökeffektivitet eller långtidsarbetslöshet. Kanske kan man ändå hoppas på att den aktiva arbetsmarknadspolitikerna, med sin rundgång, förmår mildra effekterna av den låga arbetskraftsefterfrågan, använda lågkonjunkturen för kompetensutveckling och i någon mån mildra den selektionsprocess som genererar långtidsarbetslöshet och passivisering, men några nya jobb skapar den inte. Det är inte heller dess uppgift. Bristen på jobb är huvudproblemet, inte rundgången eller de arbetslösas sökaktivitet.

## Referenser

- Ackum Agell, S (1995), "Swedish Labor Market Programs: Efficiency and Timing". *Swedish Economic Policy Review*, vol 2 nr 1, 1995.
- Ackum Agell, S, Björklund, A & Harkman, A (1995), "Unemployment Insurance, Labour Market Programmes and Repeated Unemployment in Sweden". *Swedish Economic Policy Review*, vol 2 nr 1, 1995.
- Axelsson, R & Löfgren, K-G (1992), *Arbetsmarknadsutbildningens privat- och samhälls-ekonomiska effekter*. EFA-rapport nr 25, Arbetsmarknadsdepartementet, Stockholm.
- AMS (1992), *Kompetensbehov, kvalifikationskrav och rekrytering till lediga platser*. Rapport från utredningsenheten, nr 4, Arbetsmarknadsstyrelsen, Solna.
- AMS (1993), "Arbetslöshet och chansen att hitta jobb". Information från utredningsenheten 93:12, Arbetsmarknadsstyrelsen, Solna.
- AMS (1995), *Den yrkesinriktade arbetsmarknadsutbildningens effekt på inkomst och sysselsättning*. Ubra 1995:1, Arbetsmarknadsstyrelsen, Solna.
- Blanchflower, D, Jackman, R & Saint-Paul, G (1995), *Swedish Labour-Market Policy: An Evaluation*. Arbetsmarknadspolitiska kommittén.
- Calmfors, L (1993), "Lessons from the Macroeconomic Experience of Sweden". *European Journal of Political Economy* 9, nr 1, 25-72.
- Calmfors, L (1994), "What Can Sweden Learn from the European Unemployment Experience?" I *Swedish Economic Policy Review*, vol 1, nr 1-2.
- Colbjörnson, T, Dahl, S-Å, Hansen, H-T (1992), "Langtidarbeidsloshet. Årsaker konsekvenser og mestrings". SNF-rapport No 83, Stiftelsen for Samfunns og Næringslivsforskning, Bergen.
- Freeman, R, Swedenborg, B & Topel, R (1995), *Välfärdsstat i omvandling - Amerikanskt perspektiv på den svenska modellen*. NBER-Rapporten, SNS.

- Fryer, D M. & Payne, R L (1986), "Being Unemployed: A review of the literature on the psychological experience of unemployment". I C L Cooper and J Robertson, (red), *International Review of Industrial and Organizational Psychology*, 1986, s 235–278. Wiley, London.
- Furåker, B (1979), *Stat och arbetsmarknad*. Arkiv, Kristianstad.
- Harkman, A & Jansson, F (1995), *Sökaktivitet, återanställning och chansen att få jobb*. Ubra 1995:4, Arbetsmarknadsstyrelsen, Solna.
- Hayes, J & Nutman, P (1981), *Understanding the Unemployed*. Tavistock, London.
- Jahoda, M (1982), *Employment and Unemployment: A Social Psychological Analysis*. Cambridge University Press, New York.
- Jahoda, M, Lazarsfeld, P & Zeisel, H (1971, (1933)), *Marienthal – The Sociography of an Unemployed Community*. Aldine-Atherton.
- Korpi, W (1995), *Återkommande och varaktig arbetslöshet i Sverige. En studie bland arbetslöshetskassornas medlemmar*. EFA, Arbetsmarknadsdepartementet, Stockholm.
- Layard, R, Nickell, S & Jackman, R (1994), *The Unemployment Crisis*. Oxford University Press, London.
- Lenkered, B (1994), *Psychological Consequences of Unemployment*. SIFO, Stockholm.
- Maccoby, M (1988), *Why Work? Leading the New Generation*. Simon and Schuster, New York.
- Nordenmark, M (1994), *Arbetets värde – arbetslöshetens spegelbild*. CD-uppsats, Sociologiska institutionen, Umeå universitet.
- OECD (1995), *Economic Surveys, Sweden*. OECD, Paris.
- Rantakeisu, U, Hagquist, C & Starrin, B (1995), *Ungdomsarbetslöshet – vardagsliv och samhälle*. Centrum för folkhälsoforskning, Karlstad.
- Regnér, H (1993), *Choosing Among Alternative Non Experimental Methods for Estimating the Impact of Training: New Swedish Evidence*. Institutet för social forskning, Stockholms universitet.
- SOU 1978:60 *Arbetsmarknadspolitik i förändring*.
- SOU 1994:73, *Ungdomars välfärd och värderingar*.
- Söderström, H T:son (1991), "Stigande arbetslöshet – en social katastrof?" *Ekonomisk Debatt*, årg 19, nr 4, s 351–361.
- Vogel, J, Kindlund, H & Diderichsen, F (1992), *Arbetsförhållanden, ohälsa och sjukfrånvaro 1975–1989*. Levnadsförhållanden rapport 78, SCB.
- Åberg, R, (1990), *Industrisamhälle i omvandling*. Carlssons förlag, Stockholm.