

Vad bestämmer sökaktiviteten?

Arbetsmarknadsforskningen har angett passivisering av långtidsarbetslösa, minskande kompetens och höga ersättningsnivåer som förklaringar till dels låg sökaktivitet, dels att chansen att få jobb minskar med längre arbetslöshetstid. Anders Harkman och Fredrik Jansson menar i denna artikel istället att den låga sökaktiviteten inte är ett tecken på passivisering utan en effekt av dels en stor mängd återanställningar, dels en anpassning till ett svårt arbetsmarknadsläge. Att chansen att få jobb skulle minska med arbetslöshetstiden visas därtill vara en illusion, skapad av den stora mängden återanställningar efter kort arbetslöshetstid. Resultaten bör få konsekvenser för utformningen av ersättningssystemen.

Under den senaste tiden har de arbetslösas sökaktivitet kommit att debatteras allt mer. I en undersökning genomförd hösten 1994 fann Ackum Agell (1995a) att ungefär en fjärdedel av arbetslösa arbetssökande hos förmedlingarna i Sverige rapporterade att de ägnade ingen eller mycket lite tid (mindre än en timme) per vecka åt att söka arbete. Samtidigt har just sökaktivitetens betydelse för möjligheterna att få ner den höga

arbetslösheten betonats även i internationell litteratur. Layard m fl (1991) t ex betonar i sin modell "sökeffektivitetens" stora betydelse. En viktig bestämningsfaktor till sökeffektiviteten är hur aktiva de arbetssökande är. I en översikt över forskningen om det europeiska arbetslöshetsproblemet framhåller Bean (1994) de arbetslösas egenskaper och beteende som den viktigaste orsaken till att arbetslösheten stannar kvar på en hög nivå. Det finns i huvudsak två faktorer som kan leda till att arbetslösa passiviseras. Den ena är generösa ersättningssystem som ger de arbetslösa ekonomisk trygghet även under arbetslösheten. Den andra är långtidsarbetslöshet särskilt i kombination med generös ersättning. Att under lång tid miss-

Anders Harkman och Fredrik Jansson är utredare på AMS där de arbetar med utvärdering av arbetsmarknadspolitiken och analyser av arbetsmarknadens funktionssätt.

lyckas med att hitta jobb antas leda till att de arbetslösa slutar söka och anpassar sig till att leva på arbetslöshetsunderstöd.

Mot den här bakgrunden är det inte så förvånande att Layard m fl framhåller den svenska modellen för arbetsmarknadspolitik med dess betoning på aktiva insatser som ett ideal. Visserligen har ersättningen i arbetslöshetsförsäkringen varit hög men man har dels framhållit den relativt korta ersättningsstiden (60 veckor för de flesta), dels den stora omfattningen av aktiva insatser avsedda att underlätta för de sökande att få jobb. Den låga arbetslösheten i Sverige under 1980-talet jämfört med andra länder i Europa sågs av Layard m fl som ett bevis på den svenska modellens effektivitet.

Svenska ekonomer har i stor utsträckning accepterat den syn på arbetsmarknadens funktionssätt som representeras av Layard m fl med dess betoning på "sökeffektivitetens" betydelse (se t ex Calmfors 1994). I likhet med Layard m fl har man betonat ersättningssystemets och långtidsarbetslöshetens passiviserande roll. Som empiriskt stöd för att långtidsarbetslöshet passiviserar finns bl a undersökningar som tyder på att en allt mindre andel av de arbetslösa hittar jobb ju längre tid de har varit arbetslösa (s k negativt varaktighetsberoende) samtidigt som det finns en ökning av övergångarna till arbete för personer som varit arbetslösa omkring 60 veckor, dvs den tid där man normalt mister sin ersättning (Harkman 1993; Carling m fl 1995).

Understödda av den kraftiga ökningen av arbetslösheten har man också alltmer ifrågasatt Layards m fl tolkning

av den svenska arbetsmarknadspolitikens betydelse. Man har framhållit att ersättningsperioden i praktiken inte alls är begränsad tack vare den utförsäkringsgaranti som existerar och som innebär att den som riskerar att utförsäkras har rätt till en åtgärd om han eller hon inte lyckas skaffa ett jobb i tid. Som stöd för denna tolkning har man bl a pekat på den omfattande "rundgång" som på senare år förekommit på arbetsmarknaden (Ackum Agell m fl 1995). "Rundgång" innebär att man under lång tid varvar perioder av arbetslöshet med åtgärder. Det senare har tolkats som att åtgärderna i själva verket passiviserar de arbetssökande ytterligare och leder till "inläsning" och stort återflöde i arbetslöshet. Ytterligare stöd för den tolkningen är att personer som är placerade i åtgärder söker arbete i ännu mindre utsträckning än de arbetslösa. Till detta kommer resultat som pekar mot att personer som varit placerade i åtgärder har svårare att hitta jobb än andra arbetslösa (Ackum Agell 1995b).

Mot bakgrund av den syn på arbetsmarknadens funktionssätt och arbetslöshetens orsaker som representeras av Layard m fl är det naturligt att den låga sökaktiviteten har tolkats som att också Sverige har fått en stor grupp arbetslösa som gett upp sitt sökande och nöjer sig med att leva på arbetslöshetsunderstöd. För att undvika att arbetslösheten stannar kvar på en hög nivå är det i så fall viktigt att de arbetslösa förmås att söka jobb mer aktivt vilket kan ske genom att ersättningssystemen stramas upp och/eller att kontrollen av de arbetslösa blir hårdare.

Låg sökaktivitet behöver emellertid inte vara ett tecken på "passivisering" i

den mening som angetts ovan och som underförstått innebär att man snabbare skulle få jobb om man bara ansträngde sig mer. Det kan också vara en rationell anpassning till en situation som innebär att mer tid för sökande skulle ge mycket låg avkastning i form av arbetserbjudanden. Det kan vara fallet om efterfrågan på arbetskraft är mycket låg. En annan situation där det kan vara rationellt att inte söka är när man väntar sig att bli återanställd hos en tidigare arbetsgivare. Detta är ett fenomen som blivit uppmärksammat åtminstone i amerikansk litteratur (Devine & Kiefer 1991). Att tillfälliga uppsägningar finns även i Europa framgår av en dansk undersökning som fann att minst 40 procent av de arbetslösa återanställdes hos en tidigare arbetsgivare (Jensen & Westergård-Nielsen 1990). I Sverige har emellertid detta fenomen inte fått någon uppmärksamhet tidigare.

Vår undersökning visar att återanställningar hos en tidigare arbetsgivare är mycket vanliga också på den svenska arbetsmarknaden. I en uppgångsfas efter en lågkonjunktur kan återanställningarna vara särskilt vanliga som följd av den företrädesrätt som LAS (anställningsskyddslagen) garanterar. Enligt LAS har personer som blivit uppsagda företrädesrätt till återanställning inom ett år från uppsägningen. Cirka 45 procent av de arbetslösa som fick ett arbete i april 1995 gick tillbaka till en arbetsgivare där de arbetat tidigare. Återanställningar är en viktig del i förklaringen till den låga sökaktiviteten. Återanställningarnas stora betydelse får också konsekvenser för tolkningen av vissa andra resultat som hittills tolkats som tecken på passivisering. Som vi kommer att vi-

sa kan återanställningarna vara förklaringen till att övergångsfrekvensen till arbete minskar med arbetslöshetstiden. I likhet med resultaten i Katz (1986), Katz & Meyer (1988) och Jensen & Westergård-Nielsen (1990) tyder våra resultat på att övergångsfrekvensen till nya anställningar ökar med arbetslöshetstiden och att den totalt sett minskande chansen att få jobb helt förklaras av en gradvis starkt minskande chans till återanställning.

Artikeln är upplagd på följande sätt. I nästa avsnitt presenteras kortfattat de datamaterial som används i undersökningen. Därefter granskas de arbetslösas sökintensitet mot bakgrund av de hypoteser som finns om orsaker till låg sökaktivitet. Sedan undersöker vi vilka konsekvenser en uppdelning av övergångarna till arbete i återanställningar respektive nya anställningar har för sambandet mellan arbetslöshetstid och övergångsfrekvensen till arbete.

Data

Det datamaterial som ligger till grund för undersökningen insamlades genom telefonintervjuer i maj och juni 1995. Intervjuerna riktades dels till ett urval av arbetssökande vid arbetsförmedlingen som nyligen fått ett arbete, dels ett antal personer som fortfarande var inskrivna som arbetslösa i slutet av april samma år. Antalet intervjuade i den första gruppen var 3 392 och i den andra 800. De insamlade uppgifterna var mer omfattande för dem som fått jobb. Sammanlagt ställdes ett fyrtiotal frågor till dessa och ett tjugotal frågor till gruppen arbetslösa. Gemensamma frågor gällde familjeförhållanden, i vilken

omfattning man sökte jobb samt i vilken utsträckning man utnyttjade förmedlingen och/eller andra sökkanaler. Till dem som fått arbete ställdes dessutom frågor om anställningen som inkomst, yrke, anställningsform och om man tidigare arbetat hos arbetsgivaren. Vi ställde också frågor om anställningsprocessen samt om inkomst och huvudsaklig inkomstkälla före anställningen. Intervjumaterialet kompletterades med de uppgifter om personerna som fanns tillgängliga i AMS händelsedatabas fram till början av juni 1995.

Vad bestämmer sökaktiviteten?

Enligt resultat från den undersökning som redovisas i Ackum Agell (1995a) ägnade mer än en fjärdedel av de arbetslösa ingen tid åt att söka under mätveckan. Mediantiden var 1,5 timmar per vecka. Siffran är mycket låg jämfört med den tid man använder t ex i Storbritannien. Enligt undersökningar som refereras i Layard m fl (1991) var mediantiden/vecka 1987/88 cirka 7 timmar bland män och mellan 3 och 4 timmar bland kvinnor, och under 1970-talet redovisas mediantider för arbetssökande på 4 till 6 timmar per vecka i Storbritannien och USA. Mot den här bakgrunden är det inte särskilt förvånande att det finns en oro för att sökintensiteten är för låg i Sverige.

I *Tabell 1* redovisas hur mycket tid per vecka som de sökande uppger att de använde för att söka jobb i vår undersökning. Frågan i undersökningen är allmänt formulerad och inte knuten till någon speciell vecka. För personer som

Tabell 1. Antal timmar per vecka som man använt/använder till att söka arbete som arbetslösa.

Söktid (tim/vecka)	Sökande som fått arbete (grupp A)	Arbetslösa vid urvalstillfälle (grupp B)
0	30,0	17,3
1-3	37,0	46,5
4-6	16,3	16,4
7-10	8,2	10,6
11-20	5,6	5,8
21-	2,9	3,5
Summa	100,0	100,0
Medelvärde	4,2 tim/v	4,8 tim/v
Median	2 tim/v	2 tim/v
Antal observationer	1758	668

fått arbete avsåg uppgiften perioden innan man fick arbete.

Resultaten bekräftar tidigare resultat i den meningen att man inte ägnat särskilt mycket tid åt att söka arbete. I gruppen som fått arbete har nästan 30 procent uppgivit att de sökt noll timmar per vecka vilket kan innebära att de faktiskt inte gjort någon som helst ansträngning för att få jobb eller använt mycket liten tid för sökande. Hälften av de sökande i den här gruppen har använt högst två timmar per vecka till att söka arbete (medianen). Observera att detta är bland personer som fått ett arbete! Uppenbarligen finns möjligheter att få jobb även utan att söka arbete. Det ger en antydning om att sambandet mellan sökintensitet och chansen att få jobb inte är alldeles enkelt och entydigt. Jämför man med ett tvärsnitt av dem som kvarstod som arbetslösa vid ungefär samma tid var andelen som ägnade

noll timmar per vecka åt att söka mindre och sökaktiviteten allmänt sett högre (se kolumn 2 i tabellen). Men även i denna grupp var sökaktiviteten ganska låg. Att sökaktiviteten är lägre bland dem som fått arbete tyder på att de med låg sökintensitet snabbare får jobb än de som söker mer.¹

Varför är sökaktiviteten så låg? I inledningen nämnde vi tre hypoteser som skulle kunna förklara den låga sökintensiteten: passivisering, låg efterfrågan och återanställningar. I resten av avsnittet diskuteras dessa hypoteser. Som grund för diskussionen kommer vi dels att använda skattningsresultat från en modell där sökintensiteten relaterats till ett antal faktorer som kan ha betydelse för de sökandes aktivitet, dels vissa andra uppgifter i våra undersökningar.² En utförlig redovisning av undersökningen ges i Harkman & Jansson (1995).

En tänkbar förklaring till låg sökaktivitet skulle alltså kunna vara att det är en rationell anpassning till en situation med mycket låg efterfrågan på arbetskraft. Har man sökt de få jobb som finns på orten eller kontaktat alla arbetsgivare finns inte mycket mer att göra än att vänta åtminstone någon vecka innan man börjar om igen. Särskilt på mindre orter behövs kanske ingen större ansträngning för att följa utvecklingen. Att det finns ett visst fog för den här hypotesen framgår av det ganska tydliga samband som finns mellan sökintensitet och antalet lediga platser på den lokala arbetsmarknaden. Ju fler platser som finns desto mer tid lägger man ner på att söka. Resultatet innebär att en fördubbling av antalet platser ökar den tid man använder till att söka med cirka 20 procent. Det innebär ock-

Tabell 2. Skattade effekter av ett urval faktorer på antal timmar per vecka som används för att söka jobb. Procent. Effekter signifikant skilda från 0 på 5-procentnivån markerade med fet stil.

Variabel	Arbetslösa som fått arbete	Arbetslösa vid intervju
Platstillgång		
Antal platser på lokal arbetsmarknad	+19	+23
Återanställningar		
Arbetat hos arbetsgivaren senaste gången 1995	-51	
Arbetat hos arbetsgivaren senaste gången 1994	-41	
Arbetat hos arbetsgivaren senaste gången före 1994	+6	

¹ Eftersom de som fått arbete representerar flödet så finns fler korta arbetslöshetsperioder representerade här än i beståndet av arbetslösa och den större andelen med låg sökaktivitet bland dem som fått arbete tyder alltså på att det bland korta arbetslöshetsperioder finns fler som ägnar liten tid åt att söka.

² Den skattade modellen är en linjär modell med $\log(\text{söktid})$ som beroende variabel. Som förklaringsfaktorer ingår dels ett antal allmänna karaktäristika som ålder, kön, utbildning, medborgarskap, samboende, om man har barn, tidigare arbetslöshet, typ av ekonomisk ersättning och om man tidigare deltagit i en arbetsmarknadspolitisk åtgärd. Dessutom ingår i modellen de variabler som används för att undersöka våra hypoteser, nämligen platstillgång och återanställning. I vissa varianter som prövats ingår också mått på den sk ersättningskvoten, dvs inkomsten som arbetslös i förhållande till en förväntad lön. Detaljerade skattningsresultat redovisas i Harkman & Jansson (1995).

Tabell 3. Återanställda under april 1995 fördelade efter när de senast var anställda.

Anställd senaste gången:	Andel (procent)	Andel som sökte 0 timmar/vecka
1995	23	47
1994	50	39
1993 eller tidigare	27	28
Samtliga återanställningar	100	38

är nollsökare och fått ett arbete återanställt hos en tidigare arbetsgivare.

Det som återstår att diskutera är "passiviseringshypotesen" som alltså går ut på att långvarig arbetslöshet leder till att de arbetslösa mer eller mindre ger upp och nöjer sig med att leva på kassaersättning eller de andra bidrag som finns, en situation som givetvis underlättas om bidragsnivån är hög. Skulle den låga sökaktiviteten vara ett uttryck för att arbetslösheten passiviserar borde man finna en lägre sökaktivitet bland personer som är fortsatt arbetslösa, jämfört med den sökaktivitet som personer som fått jobb la ned då de var arbetslösa. Man borde också finna en allt större andel personer som inte söker ju längre arbetslöshetsperioderna blir. Det finns också en annan mekanism som borde verka åt samma håll men där orsakssambandet är det omvända. Om det fanns ett klart samband som innebär att mer tid för arbetssökande leder till att man snabbare får jobb borde personer som ägnar mindre tid åt att söka utgöra en allt större andel bland personer med långa arbetslöshetstider. Båda dessa mekanismer borde alltså leda till att man hittar ett tydligt samband mel-

lan arbetslöshetstid och tiden man ägnar åt att söka jobb.

I *Figur 1* redovisas hur söktiden per vecka fördelas efter arbetslöshetstid. Uppgifterna bygger på det urval som gjordes av kvarstående arbetslösa i april 1995. I figuren redovisas endast personer med rätt till ersättning från arbetslöshetskassa.⁴ Som framgår av figuren är den använda tiden lägst bland dem som nyligen blivit arbetslösa. Mest tid till att söka använder personer som varit arbetslösa drygt ett år. Möjligen kan detta hänga samman med att ersättningsperioden från arbetslöshetskassan är begränsad till 60 veckor. Figuren visar däremot inte på någon trendmässig minskning av sökaktiviteten, vilket passiviseringshypotesen förutsätter.

Vi har hittills inte hittat särskilt mycket stöd för att passivering av långtidsarbetslösa skulle vara en viktig förklaring till den låga sökintensitet som man kan observera. Även om sådana inslag givetvis kan finnas kan den hypotesen inte tillnärmelsevis förklara de observationer vi hittills gjort. Däremot har vi hittat stöd för att den låga sökintensiteten är en effekt av låg efterfrågan. Där antalet lediga platser är fler är också sökintensiteten större. Dessutom har vi funnit stöd för hypotesen att många arbetslösa inte söker alls eller söker ganska litet eftersom de räknar med att bli återanställda hos en tidigare arbetsgivare.

⁴ De redovisade tiderna är skattade med i princip samma regressionsmodell som använts tidigare och där vi konstanthåller för ett antal olika bakgrundsfaktorer.

Tabell 3. Återanställda under april 1995 fördelade efter när de senast var anställda.

Anställd senaste gången:	Andel (procent)	Andel som sökte 0 timmar/vecka
1995	23	47
1994	50	39
1993 eller tidigare	27	28
Samtliga återanställningar	100	38

är nollsökare och fått ett arbete återanställt hos en tidigare arbetsgivare.

Det som återstår att diskutera är "passiviseringshypotesen" som alltså går ut på att långvarig arbetslöshet leder till att de arbetslösa mer eller mindre ger upp och nöjer sig med att leva på kassaersättning eller de andra bidrag som finns, en situation som givetvis underlättas om bidragsnivån är hög. Skulle den låga sökaktiviteten vara ett uttryck för att arbetslösheten passiviserar borde man finna en lägre sökaktivitet bland personer som är fortsatt arbetslösa, jämfört med den sökaktivitet som personer som fått jobb la ned då de var arbetslösa. Man borde också finna en allt större andel personer som inte söker ju längre arbetslöshetsperioderna blir. Det finns också en annan mekanism som borde verka åt samma håll men där orsakssambandet är det omvända. Om det fanns ett klart samband som innebär att mer tid för arbetssökande leder till att man snabbare får jobb borde personer som ägnar mindre tid åt att söka utgöra en allt större andel bland personer med långa arbetslöshetsstider. Båda dessa mekanismer borde alltså leda till att man hittar ett tydligt samband mel-

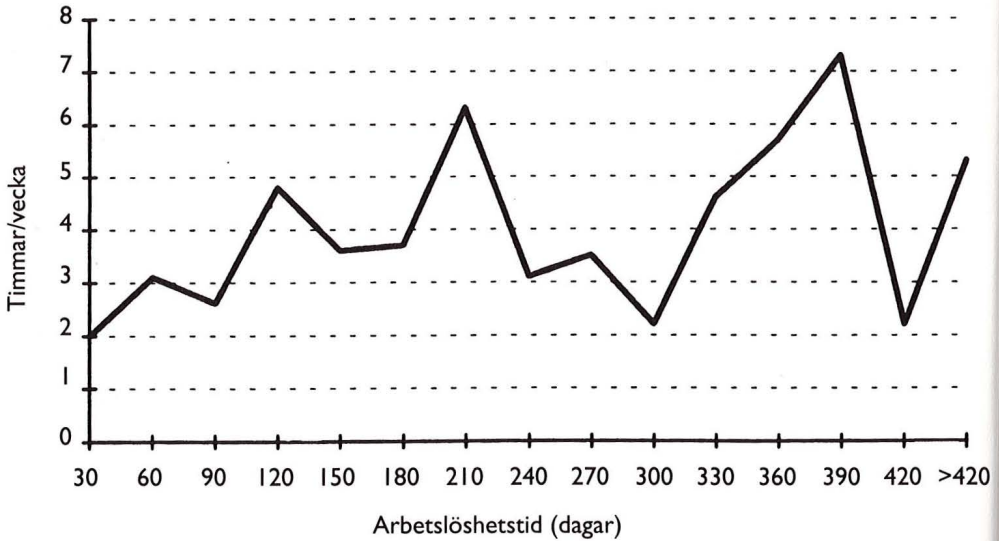
lan arbetslöshetsstid och tiden man ägnar åt att söka jobb.

I *Figur 1* redovisas hur söktiden per vecka fördelas efter arbetslöshetsstid. Uppgifterna bygger på det urval som gjordes av kvarstående arbetslösa i april 1995. I figuren redovisas endast personer med rätt till ersättning från arbetslöshetskassa.⁴ Som framgår av figuren är den använda tiden lägst bland dem som nyligen blivit arbetslösa. Mest tid till att söka använder personer som varit arbetslösa drygt ett år. Möjligen kan detta hänga samman med att ersättningsperioden från arbetslöshetskassan är begränsad till 60 veckor. Figuren visar däremot inte på någon trendmässig minskning av sökaktiviteten, vilket passiviseringshypotesen förutsätter.

Vi har hittills inte hittat särskilt mycket stöd för att passivering av långtidsarbetslösa skulle vara en viktig förklaring till den låga sökintensitet som man kan observera. Även om sådana inslag givetvis kan finnas kan den hypotesen inte tillnärmelsevis förklara de observationer vi hittills gjort. Däremot har vi hittat stöd för att den låga sökintensiteten är en effekt av låg efterfrågan. Där antalet lediga platser är fler är också sökintensiteten större. Dessutom har vi funnit stöd för hypotesen att många arbetslösa inte söker alls eller söker ganska litet eftersom de räknar med att bli återanställda hos en tidigare arbetsgivare.

⁴ De redovisade tiderna är skattade med i princip samma regressionsmodell som använts tidigare och där vi konstanthåller för ett antal olika bakgrundsfaktorer.

Figur 1. Sambandet mellan sökintensitet och arbetslöshetstid bland personer med rätt till ersättning från arbetslöshetskassa. Resultat från regressionsanalys.



Återanställningar och varaktighetsberoende

Hur chansen att få arbete förändras med arbetslöshetstidens längd brukar kallas för arbetslöshetens varaktighetsberoende. Ett negativt varaktighetsberoende betyder att sannolikheten att övergå till arbete blir allt mindre ju längre tid man varit arbetslös. Orsakerna kan vara att de sökande antingen minskar sin sökintensitet med tiden eller att de blir mindre attraktiva för arbetsgivarna på grund av minskad produktivitet. Företagen kan också använda lång arbetslöshetstid som ett allmänt urvalsinstrument.

De skattningar av övergångssannolikheten som tidigare genomförts i Sverige har hittills gjorts utan uppdelning på återanställningar och nyanställningar. Resultat som redovisats på senare år har visat på en så småningom minskan-

de chans att få arbete. Som framgår av tidigare refererade utländska studier kan en uppdelning på ny- och återanställningar på ett dramatiskt sätt förändra bilden av arbetslöshetens varaktighetsberoende. Dessa studier tyder på att den minskade övergångsfrekvensen till arbete som man observerat bland långtidsarbetslösa helt och hållet beror på en minskad chans till återanställning. Vad man fångar upp utan uppdelning är inte ett sant varaktighetsberoende utan resultatet av en sammanblandning mellan tillfälligt uppsagda och personer som söker ny anställning. Personer som väntar sig återanställning hos sin tidigare arbetsgivare har förhållandevis stor chans att få ett arbete snabbt. Bland arbetslösa med längre arbetslöshetstider finns med få undantag personer som söker jobb hos "nya" arbetsgivare kvar.

I den här delen av undersökningen

har datamaterialet med personer som fått arbete kompletterats med ett slumpmässigt urval bland dem som lämnade arbetslösheten för en åtgärd eller som lämnade arbetsmarknaden. Urvalet blir på så sätt representativt för alla som avslutade en arbetslöshetsperiod i april 1995. Urvalet bestod av 4 103 personer varav 2 041 fick jobb och 2 062 fick åtgärd eller lämnade förmedlingen.

Som förklaringsfaktorer användes ålder, kön, utbildning, erfarenhet, sökt yrke, rätt till arbetslöshetsersättning, länsstillsörighet, arbetshandikapp och medborgarskap. Dessutom inkluderades uppgifter om länets arbetslöshetsnivå i april, antalet lediga platser på den lokala arbetsmarknaden som motsvarar sökt yrke,⁵ antalet anvisningar den senaste tvåmånadersperioden och total arbetslöshetsperiod sedan augusti 1991 fram till början av den arbetslöshetsperiod som avslutades i april. Skattningarna gjordes dels för samtliga övergångar till arbete, dels separat för återanställningar respektive nya jobb. Återanställning definieras liksom tidigare som att personen har arbetat hos samma arbetsgivare vid ett tidigare tillfälle.⁶

Figur 2 beskriver övergångssannolikheten till arbete utan uppdelning på nyrespektive återanställningar. Det mönster som framträder i figuren är det mönster som svenska undersökningar funnit under 1990-talet. En inledningsvis hög övergångssannolikhet med avtagande effekt med tiden. Samma mönster finner också Layard m fl (1991) vilket de försökt förklara med minskad sökeffektivitet, dvs att de arbetslösa med tiden tappar i kompetens, i sökintensitet eller blir mindre attraktiva för företagen att anställa.

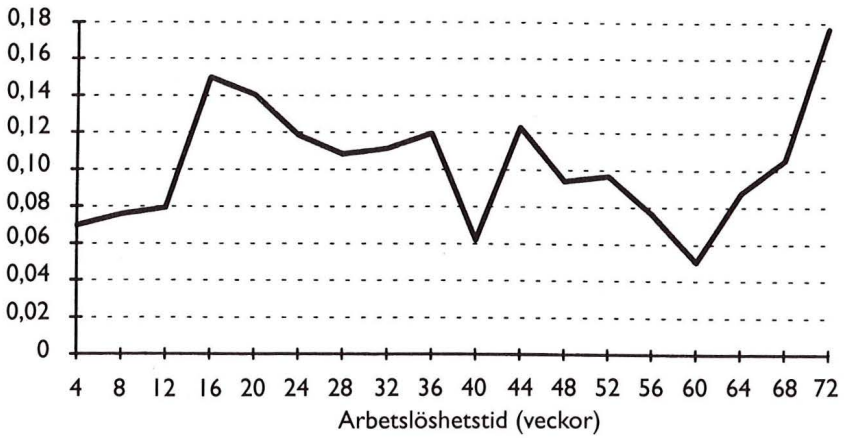
Figur 3 redovisar återanställnings-sannolikheten och *Figur 4* sannolikheten att anställas hos en ny arbetsgivare. Kurvorna har begränsats till mellan 64 och 72 veckor. När man kommer upp i längre tider blir resultaten alltmer osäkra, eftersom mycket få personer har så långa sammanhängande arbetslöshets-tider. För återanställningar finns en kraftigt tilltagande övergångssannolikhet fram till omkring 20 veckor. Därefter börjar chansen att få jobb att avta. Det puckelliknande mönstret är även det mycket snarlikt det som Katz och Meyer (1988) redovisar. Deras puckel uppstår vid omkring 10 veckor. Att puckeln i vårt material inträffar senare än Katz och Meyer kan vara en effekt av olika beteenden i Sverige och USA men också hänga samman med säsongsmässiga faktorer.

För nya anställningar är utseendet på kurvan ett helt annat. Kurvan beskriver en stigande övergångssannolikhet med tiden. Det förefaller således som om chanserna att få ett jobb ökar med tiden. Det är inte den bild som svenska undersökningar tidigare kommit fram till under 1990-talet då det gäller övergångssannolikheten. Förvandlingen

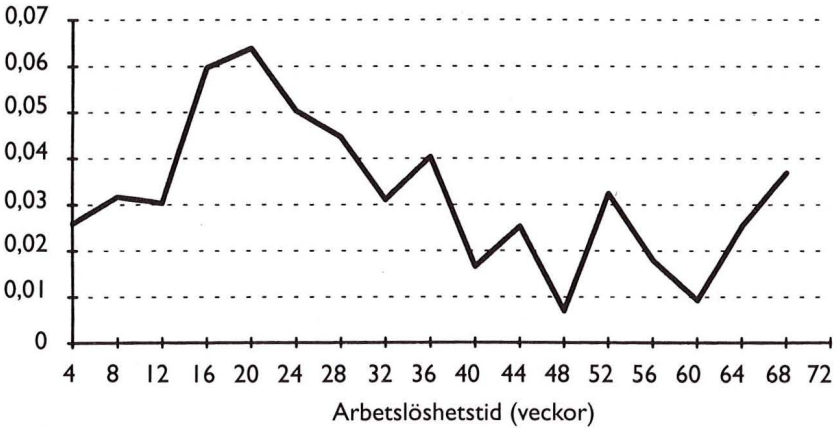
⁵ De lokala arbetsmarknaderna är beräknade av SCB utifrån pendlingsmönster, (SCB 1991), och uppgår till 111 stycken.

⁶ I skattningarna användes utflödet under april 1995. Att utnyttja utflödet vid beräkningar av övergångssannolikheten är formellt korrekt endast då inflödet är konstant. Att inflödet har betydelse för övergångssannolikheten märks i Harkman (1993). Där redovisas en särskilt hög övergångssannolikhet under vårmånaderna för personer som blev arbetslösa kring årskiftet. Vi antar dock att inflödet är konstant i skattningarna.

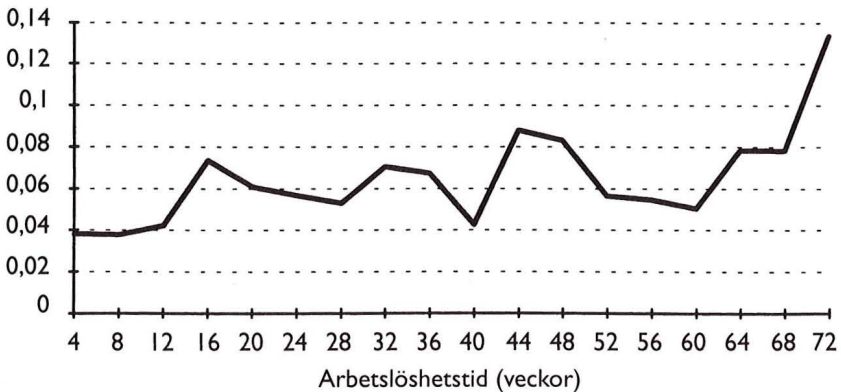
Figur 2. Övergångssannolikhet till arbete.



Figur 3. Övergångssannolikhet till återanställningar.



Figur 4. Övergångssannolikhet till nyanställningar.



sker efter att återanställningar exkluderats. Möjligen kan det vara förvånande att kurvan är stigande, men det kan finnas åtminstone två förklarande faktorer. Den ena är att arbetslösa med tiden sänker sina krav på arbetsuppgifter och därmed får fler valmöjligheter. Bidragande till förklaringen kan också vara att personer som väntat på att bli återanställda med tiden blir mer aktiva sökande hos nya arbetsgivare. En tredje förklaring kan vara att arbetsförmedlingen prioriterar de med längre arbetslöshetstider och ökar sina ansträngningar då utförsäkringstidpunkten närmar sig.

Jämförelsen mellan kurvorna i *Figur 3* och *Figur 4* är av stor betydelse. Att de inte har samma mönster är ett tecken på att de bestäms av olika processer och det uppstår problem med tolkningen om de betraktas sammanslagna som tidigare skett. Den uppdelning på arbetsgivarbyten och återanställningar vi gör ger en ny bild av arbetsmarknaden. Den avtagande övergångssannolikheten som observerats är av allt att döma en effekt av två skilda företeelser. Den ena att en grupp arbetslösa återanställs efter en relativt kort tids arbetslöshet med hög övergångssannolikhet. Den andra att en annan grupp arbetslösa med ökad framgång finner en ny arbetsgivare. En sammanslagning av kurvorna ger intrycket av en sjunkande övergångssannolikhet över tiden. Tar man hänsyn till återanställningar blir bilden en annan och resultaten ger inget stöd för att långtidsarbetslösheten i Sverige skulle leda till sämre "sökaktivitet". Risken är uppenbar att policyrekommendationer som baseras på den sammanlagda kurvan blir felaktiga.

Effekter av olika variabler på övergångssannolikheten

Skattningarna av vilka faktorer, individuella eller arbetsmarknadsmässiga, som påverkar de två händelsespecifika övergångssannolikheterna visar både likheter och olikheter. De likheter som med statistisk säkerhet kan märkas är att arbetslöshetstiden innan arbete ökar med ålder. Utomnordiska medborgare har betydligt mindre chans att få ett jobb än svenskar. Arbetshandikappade har också svårare att hitta jobb. Intressant är också att den sammanlagda tiden som arbetslös i tidigare perioder har en negativ effekt på chansen att finna arbete. Den samlade arbetslöshetstiden före den sista arbetslöshetsperioden används för att fånga in olikheter mellan personerna som vi inte kan mäta. Personer med lång tidigare inskrivningstid antas ha, i något avseende, sämre förutsättningar att få ett jobb.

De intressantaste upptäckterna gäller dock skillnaderna mellan de olika skattningarna. Att ha rätt till ersättning från a-kassa eller KAS har ingen betydelse för hur snart personer nyanställs. För återanställningar är resultatet däremot starkt positivt. Personer med rätt till arbetslöshetsersättning återanställs snabbare än personer utan denna rätt. En förhållandevis liten andel av de återanställda saknar dock a-kassa. Här måste vi reservera oss för att registeruppgifterna kanske inte är helt tillförlitliga. Vi vet inte i vilken utsträckning som personen verkligen utnyttjar ersättningen och i vilken utsträckning han/hon fortfarande är berättigad till ersättning.

Arbetslösheten i länet har olika effekt på chansen att nyanställas och att

återgå till sin gamla arbetsgivare. Det finns ett klart negativt samband mellan arbetslöshetsnivån och chansen att få en anställning hos en ny arbetsgivare. Då det gäller återanställningar finns inget samband alls mellan chansen att få ett jobb och arbetslösheten. Däremot har antalet lediga jobb på den lokala arbetsmarknaden betydelse. På arbetsmarknader med många platser får man återanställning senare. En tolkning av detta är att återanställningar är vanligare på små arbetsmarknader än på större arbetsmarknader. Valmöjligheterna är mer begränsade på små marknader.

Slutsatser

Vår undersökning bekräftar tidigare resultat att en ganska stor del av de arbetslösa ägnar liten tid åt att söka arbete. Den förklaring som i första hand har förts fram till detta har varit att de arbetslösa har passiviserats av långvarig arbetslöshet och höga ersättningsnivåer i arbetslöshets- och socialförsäkrings-systemen. Skulle passivering av långtidsarbetslösa vara den dominerande förklaringen till den låga sökintensiteten borde man hitta ett tydligt samband mellan arbetslöshetstid och sökintensitet. De långtidsarbetslösa borde i genomsnitt ägna mindre tid åt att söka än de korttidsarbetslösa. Så är inte fallet. Dessutom borde personer som ägnar ingen eller endast litet tid åt att söka få vänta längre på att få jobb. Så är inte heller fallet. I själva verket tyder våra resultat på att personer som inte söker snabbare hittar jobb än andra. Förklaringen är troligen att en relativt stor andel av de arbetslösa dels väntar på att få

tillträda en anställning som de redan fått, dels förväntar sig att bli återanställda hos en tidigare arbetsgivare.

Våra resultat tyder på att en stor del av de arbetslösa, i denna undersökning 45 procent, återanställs hos en tidigare arbetsgivare. Resultaten tyder också på att en förväntad återanställning leder till låg sökaktivitet men att man ändå minst lika snabbt som andra får jobb. Ett resultat som också har använts som stöd för passiviseringshypotesen är att chansen att få ett arbete minskar med arbetslöshetstiden. Våra resultat tyder på att den minskningen helt förklaras av återanställningar. Ser man endast till nya anställningar finns istället en tendens till ökande chans att få arbete med arbetslöshetstiden. En förklaringen till detta kan vara att arbetslösa som väntar på en återanställning som inte inträffar ökar sin sökaktivitet.

I övrigt finns en tydlig effekt på sökaktiviteten av antalet lediga jobb på den lokala arbetsmarknaden. Där det finns många lediga jobb är sökaktiviteten större vilket ger stöd för att den låga sökaktiviteten åtminstone till en del är en anpassning till låg efterfrågan.

Våra resultat ger alltså inget stöd för att "sökaktiviteten" skulle minska med arbetslöshetstiden. Åtminstone inte för de internationellt sett relativt korta arbetslöshetstider som vi har i Sverige. Undersökningen ger därmed inte heller något stöd för att särskilt långtidsarbetslösa skulle behöva aktiveras genom t ex sänkta ersättningsnivåer i arbetslöshetsersättningen. Däremot kan det finnas anledning att närmare undersöka ersättningssystemet i förhållande till olika former av tillfälliga uppsägningar. Man kan t ex fråga sig i vilken

utsträckning ersättningssystemet skall bära kostnaden för tillfälliga förändringar i efterfrågan. Genom den möjlighet som ersättningssystemet ger till tillfälliga uppsägningar saknas kanske incitament för att organisera om eller komplettera verksamheten så att man får en jämnare beläggning över tiden.

Innan man drar alltför långtgående slutsatser av våra resultat är det givetvis angeläget att resultaten bekräftas på andra material. Detta gäller särskilt återanställningarnas stora betydelse, som åtminstone delvis kan röra sig om säsongeffekter. Det vore också intressant att undersöka olika branscher och olika ortstyper. En ytterligare fråga är om mönstret är nytt för den senaste läggkonjunkturen och vilken betydelse det har i mera normala konjunkturlägen.

Referenser

- Ackum Agell, S (1995a), "Svensk arbetsmarknadspolitik under konjunkturuppgången". I *Arbetsmarknadspolitik - vad kan vi lära för framtiden. Ett forskarseminarium*. SAF, Stockholm.
- Ackum Agell, S (1995b), "Swedish Labor Market Programs: Efficiency and Timing". *Swedish Economic Policy Review*, Vol 2 No 1 Spring 1995.
- Ackum Agell, S, Björklund, A & Harkman, A (1995), "Unemployment Insurance, Labour Market Programmes and Repeated Unemployment in Sweden". *Swedish Economic Policy Review*, Vol 2 No 1 Spring 1995.
- Harkman, A, & Jansson, F (1995), "Sökaktivitet, återanställningar och chansen att få jobb." *Ura 1995:4*, Arbetsmarknadsstyrelsen, Solna.
- Bean, C R (1994), "European Unemployment: A Survey". *Journal of Economic Literature*, Vol 32, June 1994.
- Calmfors, L (1994), "Active Labour Market Policy and Unemployment - A Framework for the Analysis of Crucial Design Features". *OECD Economic Studies* 22
- Carling, K, Edin, P-A, Harkman, A & Holmlund, B (1995), "Unemployment Duration, Unemployment Benefits, and Labour Market Programmes in Sweden". CEPR Discussion Paper Series No. 1200, Centre for Economic Policy Research, London.
- Devine, T J & Kiefer, N M (1991), *Empirical Labor Economics: The Search Approach*. Oxford University Press.
- Harkman, A (1993), "Arbetslöshetstid och chansen att hitta jobb". Arbetsmarknadsstyrelsen, Information från utredningsenheten 93:12.
- Jensen, P & Westergård-Nielsen, N (1990), "Temporary Layoffs". I J Hartog m fl (red), *Panel Data and Labour Market Studies*. North-Holland, Amsterdam, 1990
- Katz, L (1986), "Layoffs, Recall and the Duration of Unemployment". NBER Working Paper no 1825.
- Katz, L & Meyer, B D (1988), "Unemployment Insurance, Recall Expectations and Unemployment Outcomes". NBER Working Paper no 2594.
- Layard R, Nickell, S & Jackman, R (1991), *Unemployment: Macroeconomic Performance and the Labour Market*. Oxford University Press, 1991.
- SCB (1991): "Lokala arbetsmarknader och förvävsregioner - Nya geografiska indelningar för regionala analyser". Information om arbetsmarknaden 1991:7, Statistiska Centralbyrån, Stockholm.