

Under denna rubrik presenteras i varje nummer aktuell statistik, kommenterad av olika forskare. Respektive forskare ansvarar själv helt och hållet för sina slutsatser. Redaktionen välkomnar debatt och inlägg.

Lars Calmfors kommenterar långtidsarbetslösheten

Rundgången är det stora problemet

Den höga långtidsarbetslösheten brukar anses som det allvarligaste arbetsmarknadsproblemet i Västeuropa. Som framgår av *Tabell 1* uppgår långtidsarbetslöshetens andel av den totala arbetslösheten till 40–50 procent i många länder (om gränsen för långtidsarbetslöshet dras vid ett år).

Sverige ses ofta som ett fram-

gångsrikt undantag med en andel långtidsarbetslösa på endast runt 20 procent (med samma definition som ovan). Detta kan dock vara en missvisande jämförelse, eftersom den internationellt unika omfattningen av arbetsmarknadspolitiska åtgärder delvis döljer hur allvarlig situationen är. Om man vill få en uppfattning om "rundgången" i

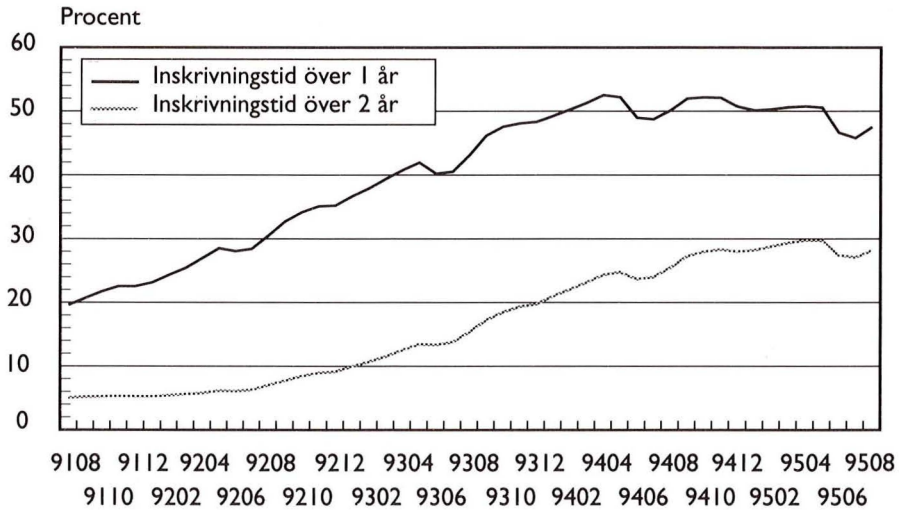
Tabell 1. De långtidsarbetslösas andel av total öppen arbetslöshet.

	6 månaders arbetslöshet	12 månaders arbetslöshet
Belgien ¹	65,2	45,6
England ¹	66,7	47,3
Finland ¹	53,7	33,5
Frankrike ²	60,2	37,3
Irland ¹	79,7	63,0
Nederländerna ¹	76,7	52,7
Spanien ²	68,6	49,6
Sverige ²	40,7	19,3
Tyskland ¹	56,3	36,9

¹ Siffrorna avser 1993 ² Siffrorna avser 1994

Källa: OECD Employment Outlook 1995, Tabell Q.

Figur 1. Andelen personer utan arbete eller i arbetsmarknadspolitisk åtgärd som varit inskrivna vid arbetsförmedlingen mer än 1 år respektive mer än 2 år.



Källa: AMS utredningsenhet.

systemet, kan därför *långtidsinskrivningarna* vid arbetsförmedlingarna vara ett viktigt kompletterande mått.

Figur 1 visar andelen långtidsinskrivna av dem som vid registreringstillfället är antingen öppet arbetslösa eller i arbetsmarknadspolitisk åtgärd. Diagrammet förmedlar en mycket dyster bild. Andelen med en inskrivningstid på över ett år har successivt ökat från ca 20 procent i mitten av 1991 till idag runt 50 procent. Andelen med en inskrivningstid på över två år har ökat ännu kraftigare, från ca 5 till ca 30 procent. Dessa siffror antyder att sysselsättningsproblemet håller på att bli av samma dimension som i andra EU-länder.

Det enda positiva i bilden är att ökningen för andelen med en inskrivningstid över ett år tycks ha pla-

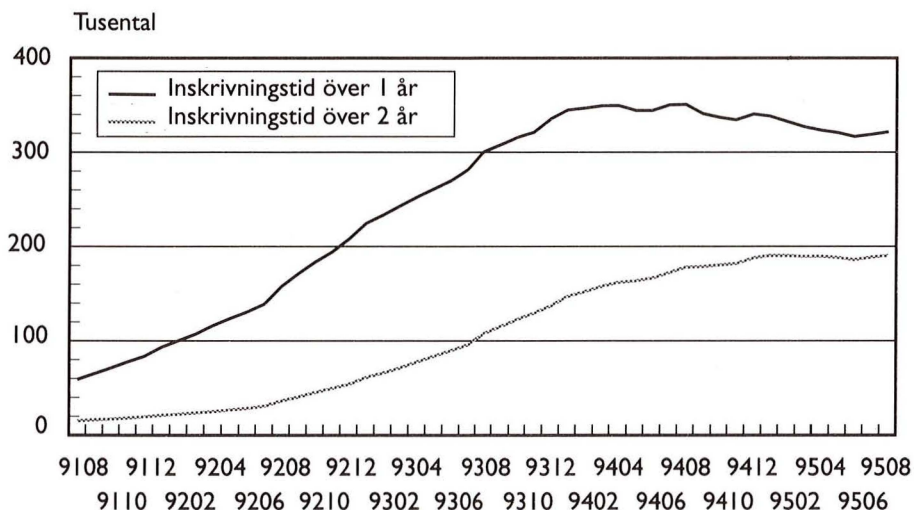
nat ut (nedgången under våren ser däremot mer säsongsmässig ut). Någon motsvarande utveckling har dock inte skett för dem som varit inskrivna i mer än två år.

Som framgår av *Figur 2* har långtidsinskrivningarnas absoluta *antal* utvecklats ungefär på samma sätt som deras andel av de totala inskrivningarna.

En ytterligare indikation på hur missvisande det kan vara att enbart se på den grupp som definieras som långtidsarbetslösa i Arbetskraftsundersökningarna ges i *Tabell 2*. Den visar vilka andelar av de långtidsinskrivna som redovisas som långtidsarbetslösa i mer än sex månader.

Enligt min mening bör långtidsinskrivningarna användas som en av de främsta indikatorerna på arbetsmarknadspolitikens effektivitet. Det

Figur 2. Antal personer utan arbete eller i arbetsmarknadspolitisk åtgärd som varit inskrivna vid arbetsförmedlingen mer än 1 år respektive mer än 2 år.



Källa: AMS utredningsenhet.

Tabell 2. Andel öppet långtidsarbetslösa i procent av dem som är långtidsinskrivna vid arbetsförmedlingen (december 1994).

Inskrivningstid (månader)			
6-12	12-14	24-36	36-
50	38	41	40

Källa: AMS utredningsenhet.

bör vara ett operationellt första-handsmål att minimera dessa. Framgång i detta avseende bör ha starka positiva effekter på den allmänna sysselsättningsnivån, eftersom utslagning av arbetskraft motverkas.

Jag tror att det finns flera viktiga förutsättningar för att arbetsmarknadspolitiken ska kunna bryta rundgångsmönstren mellan arbetslöshet och AMS-åtgärder: (i) en mindre totalvolym på AMS-verksamheten, så att de insatser som görs blir mer

effektiva; (ii) en successiv nertrappning över tiden av ersättningsnivåerna för dem som är arbetslösa eller placerade i åtgärd, så att incitamenten att ta arbete förstärks; och (iii) större satsningar såväl inom som utanför Arbetsmarknadsverket på gedigna utvärderingar av insatserna.

Professor Lars Calmfors
 Institutet för Internationell
 ekonomi, Stockholms universitet