
Pathric Hägglund

Mindre program och mer personal

– effektivare arbetsmarknadspolitik?

Debatten kring hur en väl fungerande arbetsmarknadspolitik bör vara utformad är en i högsta grad aktuell fråga. Enligt en rapport från RRV (2001) har den allt större fokuseringen på de mest svårplacerade grupperna på arbetsmarknaden fått negativa konsekvenser för arbetsförmedlingens möjlighet att upprätthålla goda företagskontakter och hög matchningseffektivitet. Detta riskerar att på sikt hota förmedlingens ställning på arbetsmarknaden. Samtidigt saknas färsk forskning kring förmedlingsverksamhetens betydelse för matchningseffektiviteten. I denna artikel studeras effekterna mätt som de sökandes möjligheter att få jobb, av en försöksverksamhet i Stockholms län där ett förstärkt förvaltnings-/förmedlingsanslag kombinerades med en bantad åtgärds-/programbudget.

Arbetsmarknadsverkets uppdrag kan något förenklat sammanfattas som att matcha sökande och lediga platser, höja den enskildes status på arbetsmarknaden samt förhindra utslagning från arbetskraften i tider av låg efterfrågan (SFS 1999:1423). Den aktiva arbetsmarknadspolitikerna brukar därför i huvudsak delas in i: (1) förmedlings- och vägledningsinsatser; (2) arbetsmarknadsutbildning; och (3) sysselsättningskapande åtgärder. Hur fördelningen av sökande mellan dessa insatser görs får anses avgörande för möjligheterna att nå det övergripande

målet om låg arbetslöshet och hög sysselsättning.

Åtgärdsmixen bör utgå från en strävan efter en så hög matchningseffektivitet, dvs så korta inskrivnings- respektive vakans-tider, som möjligt på såväl kort som lång sikt. För att uppnå detta ställs höga krav på arbetsförmedlarens förmåga att identifiera de sökandes behov. Detta är en komplicerad uppgift, exempelvis kan man förvänta sig att en effektiv mix i hög grad beror på det lokala arbetsmarknadsläget. När efterfrågan är låg får ansträngningarna i större utsträckning riktas mot att förhindra utslagning från arbetskraften, och mot att förebygga framtida rekryteringssvårigheter som riskerar att skapa konkurrens och löneökningsspiraler. Detta sker dels genom att rusta individer inom branscher och sektorer med framtida

Pathric Hägglund är fil lic i national-ekonomi och utredare på Arbetsmarknadsstyrelsen.

rekryteringsbehov, och dels genom att aktivera sökande som riskerar långtidsarbetslöshet. När efterfrågan på arbetskraft är stor förefaller det rimligt att ägna kraft åt i första hand förmedlingsarbete för att minimera sök- och vakanstider. Detta för att nå en så gynnsam samhällsekonomisk utveckling som möjligt utan onödigt produktionsbortfall.

Arbetsförmedlingarna i Haninge, Johaneshov och Norrtälje fick under åren 1999–2001 i uppdrag att delta i en arbetsmarknadspolitisk försöksverksamhet. Via en omfördelning av anslagen förstärktes förvaltnings-/förmedlingsanslaget samtidigt som åtgärds-/programbudgeten bantades kraftigt. Detta innebar att fler medarbetare kunde rekryteras och arbetet i större utsträckning koncentreras på arbetsförmedling och vägledning och mindre på programverksamhet. Under treårsperioden skulle kontoren få fria händer att pröva nya arbetsformer avseende bl a organisation, teknik samt öppet- och arbetstider, i syfte att effektivisera matchningen mellan sökande och platser. Ett övergripande mål var att färre arbetssökande och arbetsgivare per arbetsförmedlare skulle generera bättre stöd och högre kvalitet i förmedlingsarbetet. Mer precist formulerades experimentets syfte som att kontoren skulle; (1) prestera bättre resultat med totalt sett mindre ekonomiska medel; (2) öka arbetsförmedlingens effektivitet genom att utveckla nya arbetsformer; samt (3) skapa bättre arbetsförutsättningar för medarbetarna.

På grund av organisationsförändringar inom Arbetsmarknadsverket (AMV) lades projektet ned i förtid 30 september 2000. Försökskontoren fick emellertid behålla tilldelade medel året ut.¹

Hur en resursomfördelning som denna kan tänkas påverka de arbetslösas arbetslöshetstider, eller möjligheter att få jobb, är svårt att förutse. Helt avgörande är hur

framgångsrik den rådande åtgärdsmixen är, dvs i vilken utsträckning de sökande får insatser som minimerar deras arbetslöshetstider. Det finns flera orsaker till varför man kan misstänka att den nuvarande fördelningen av insatser inte speglar de sökandes behov. För det första baseras anslaget till respektive insats vid olika kontor på antalet inskrivna vid en viss tidpunkt samt, vad gäller medel till förmedlingsverksamhet, förbrukningen av medel föregående år. Oavsett de sökandes behov skapas således incitament för kontoren att förbruka samtliga medel för att inte få minskade resurser följande budgetår. På motsvarande sätt har volymkrav för programverksamheten genom åren med största sannolikhet gett upphov till omotiverat höga programvolym. För det andra har kontoren ingen möjlighet att inom ramen för de tilldelade medlen omfördela resurser mellan olika insatser, dvs ett för stort/litet förvaltningsanslag i förhållande till programanslaget kan inte korrigeras i efterhand. För det tredje finns centralt specificerade mål för olika aktiviteter, exempelvis förväntas 70 procent av deltagarna i arbetsmarknadsutbildning ha arbete inom tre månader efter avslutat program. Detta riskerar leda till en vridning av urvalet av utbildningsdeltagare mot sökande med störst chans att få jobb efteråt, snarare än mot de som kan anses mest behjälpta av utbildningen.

1. I tabell A1 i appendix redovisas förändringarna i förvaltningsanslag, programvolym samt personalstyrka vid respektive försökskontor 1999–2000 jämfört med 1998. Man kan notera att arbetsförmedlingen Haninge visserligen minskade antalet placeringar i program, men med mindre än genomsnittet för resterande kontor. Någon programmedelsbesparing utöver genomsnittet har inte skett vid detta kontor.

Syftet med denna artikel är att utvärdera effekterna av den omfördelning av program- och förvaltningsanslag som gjorts vid förmedlingskontoren i Haninge, Johanneshov och Norrtälje. En naturlig målvariabel i sammanhanget är omsättningen till arbete, dvs hur många som lämnar öppen arbetslöshet eller arbetsmarknadspolitiskt program (samlingsnamnet "obalansen" används i texten härnäst) för arbete vid varje tidpunkt. Särskilt intresse kommer att riktas mot några av de svaga grupperna på arbetsmarknaden: Långtidsinskrivna, utländska medborgare och äldre, detta i syfte att kontrollera att en genomsnittlig ökad omsättning till arbete inte tillkommit på bekostnad av dessa grupper. Man skulle också kunna tänka sig att ett högre utflöde beror på fler korta anställningar, detta är inte att betrakta som ett uteslutande positivt scenario eftersom inflödet till arbetslöshet samtidigt skulle öka och arbetslöshetsnivån därmed riskera att förbli opåverkad. Analysen kommer därför även att studera omsättningen från arbete till arbetslöshet, för personer som tidigare varit arbetslösa, för att se om varaktigheten i de platser som tilläts påverkats.

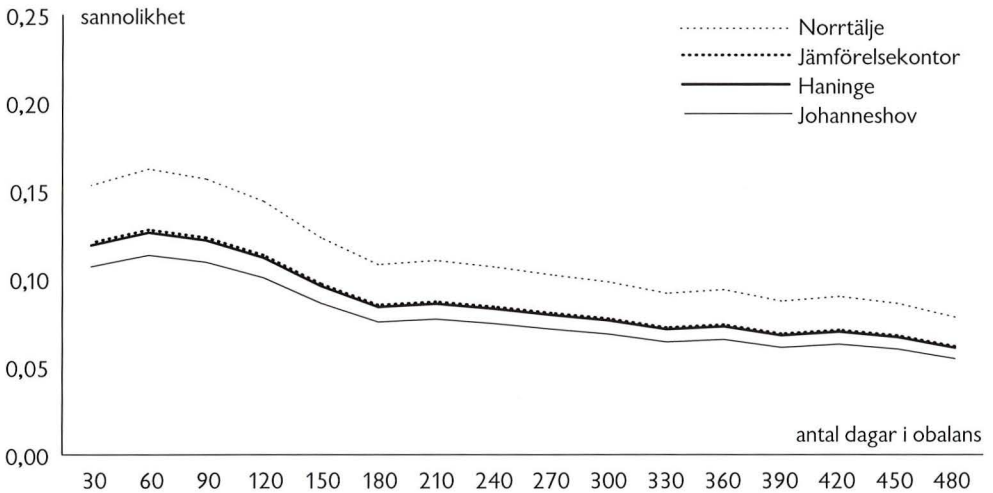
Metod

Vid mätning av tider används inom utvärderingen vanligtvis metoder för sk överlevnadsanalys (survival analysis). Dessa kännetecknas av att man mäter tiden innan en viss händelse inträffar. I vår modell motsvaras tiden som "överlevande" som tiden i obalans och "händelsen" som övergången till arbete. Den valda specifikationen avser således beräkna sannolikheten för en person att lämna obalansen för arbete i varje period, givet att denne befinner sig i obalansen vid periodens början. Om man aggregerar an-

talet personer i varje period får man således den totala omsättningen av personer som lämnar obalansen för arbete i varje period. Två jämförelser är i sammanhanget intressanta. Den första behandlar hur väl försökskontoren lyckats i förhållande till andra kontor på samma lokala arbetsmarknad.² Den andra berör hur försökskontoren lyckats i förhållande till sig själva, dvs före förändringen. Effekten av omfördelningen identifieras genom att vi beräknar den genomsnittliga omsättningen till arbete för försöks- respektive jämförelsekontor såväl innan som efter förändringen av medelstildelning. Där efter jämför vi skillnaderna mellan försöks- och jämförelsekontor innan och efter. Den skillnad i omsättningen till arbete som inte fanns redan innan förändringen kan vi tillskriva omfördelningen. Vi försöker med andra ord identifiera en skillnad i skillnaden, i internationella sammanhang brukar man referera till "difference-in-difference techniques" (Angrist & Krueger 1999).

För att försäkra sig om att den beräknade effekten verkligen är ett resultat av förändringen i medelstildelning är det viktigt att kontrollera för systematiska skillnader mellan försöks- och jämförelsekontor som finns redan från början. Det kan vara skillnader i exempelvis sökandesammansättning, arbetsätt eller områdesspecifik efterfrågan på arbetskraft. I modellen inkluderas information om den sökandes kön, ålder, utbildning, arbetshandikapp, medborgarskap, medlemskap i arbetslöshetskassa, sökt yrke, erfarenhet i sökt yrke, inskrivningsmånad samt förmedlingskontor.

2. Med "lokal arbetsmarknad" avses en region indelad efter pendlingsavstånd. Inom denna är således samtliga sökande och platser att betrakta som gemensamma. Stockholms lokala arbetsmarknad motsvaras av Stockholms län.

Figur 1. Övergångsfrekvens från obalans till arbete 1997 06 01–1999 01 31.

Urvalet, 151 446 personer, består av samtliga personer som mellan juni 1997 och augusti 2000 skrevs in som arbetssökande i Stockholms län.³

Resultat

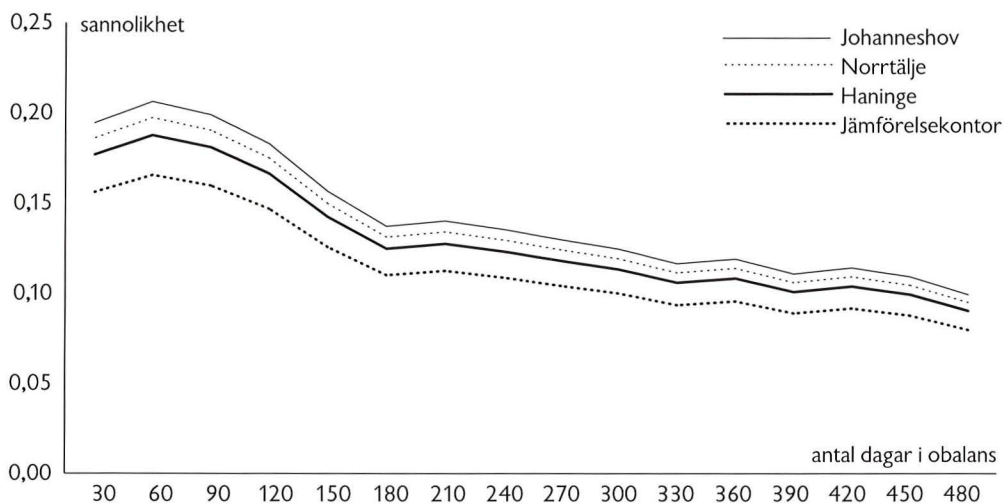
Figur 1 anger sannolikheten för att lämna obalansen för jobb vid olika tidpunkter innan förändringen vid olika kontor.⁴ Sannolikheten är beräknad för en genomsnittsperson vilket innebär att eventuella skillnader mellan kontoren måste förklaras av avvikelser i den områdesspecifika efterfrågan eller arbetsrutinerna snarare än sammansättningen av de sökande. Exempelvis är sannolikheten att en sådan genomsnittsperson inskriven vid Norrtäljes kontor får jobb efter 60 dagar, givet en arbetslöshet på 60 dagar, 16 procent. Detta är det enda av försökskontoren som redan innan förändringen har en signifikant högre omsättning till arbete än genomsnittet för jämförelsekontoren. Motsvarande andel vid Johanneshovs kontor är drygt elva procent, vilket är signifikant lägre jämfört

med övriga. Rent allmänt tenderar chansen att få jobb att vara störst upp till 60 dagar. Därefter avtar sannolikheten kontinuerligt.

I figur 2 redovisas övergångsfrekvensen efter förändringen. Generellt sett är chansen att få jobb något högre jämfört med innan förändringen, vilket beror på ett bättre arbetsmarknadsläge. Vi kan också konstatera att samtliga försökskontor ligger över genomsnittet för jämförelsekontoren. Notera att figuren dock endast återger kontorens inbördes förhållande, och inte effekterna av förändringen. Norrtäljes kontor hade exempelvis redan från början en förhållandevis hög omsättning. Emellertid kan vi konsta-

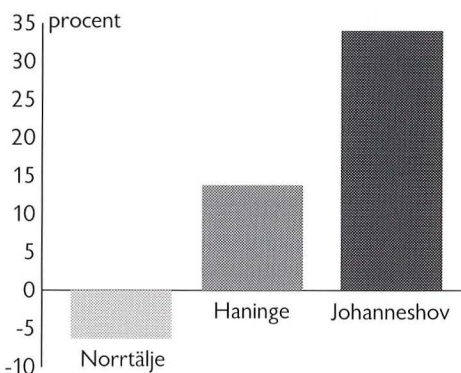
3. Om samma person skrevs in vid upprepade tillfällen under mätperioden har det första tillfället valts ut.

4. Med en genomsnittsperson avses en arbetssökande som skrevs in mellan juni 1997 och augusti 2000 i Stockholms län med genomsnittliga egenskaper avseende kön, ålder, utbildning, arbetshandikapp, medborgarskap, sökt yrke, erfarenhet i sökt yrke, inskrivningsmånad och medlem i a-kassa.

Figur 2. Övergångsfrekvens från obalans till arbete 1999 02 01–2000 08 31.

tera att sökande vid såväl Haninges som Johanneshovs kontor signifikant har förbättrat sina möjligheter att få jobb jämfört med övriga kontor i Stockholms län, hur mycket framgår av *figur 3*.

Staplarna i *figur 3* anger de genomsnittliga förändringarna i sannolikheten att få jobb som en effekt av förändringen. Störst effekt återfinns vid Johanneshovs kontor där förändringen bidrog till att öka omsätt-

Figur 3. Effekt av omfördelningen på den genomsnittliga omsättningen till arbete.

ningen med drygt 34 procent. I såväl Johanneshov som i Haninge (14 procent) finner man signifikant positiva effekter av experimentet. I Norrtälje däremot återfinns ingen statistiskt säkerställd effekt.

Svaga grupper

Ovan presenterade effekter är beräknade som ett genomsnitt av samtliga inskrivna vid respektive kontor. I följande analys riktas intresset mot omfördelningens effekter på långtidsinskrivna, utländska medborgare och äldre (55+) på de tre försökskontoren. Detta är grupper som i genomsnitt förväntas ha sämre chanser på arbetsmarknaden och som således skulle kunna tänkas påverkas negativt av en neddragning av programmedel. Ett sådant resonemang förutsätter dock, för det första, att program är den insats som är bäst lämpad för dessa sökande. För många är emellertid bristen på kontaktnät och referenser det stora problemet och inte bristen på "rätt" kompetens. Ett arbetssätt mer inriktat på djupare och mer långvariga relationer med arbets-

Tabell 1. Effekter (%) av medelsomfördelningen på omsättningen till arbete (standardfel inom parentes).

Kontor	Utländska medborgare (N=25 457)		55+ (N=8 394)		Långtidsinskrivna (N= 3 180)	
Norrtälje	-8,6	(20,7)	-27,0	(18,5)	-18,2	(34,9)
Haninge	9,3	(10,4)	34,8*	(19,8)	55,8	(37,3)
Johanneshov	48,5***	(13,0)	64,6***	(24,4)	-52,5	(41,4)

Signifikansnivåer: * $<0,1$, ** $<0,05$, *** $0,01$.

givare skulle kunna minska dessa trovärdighetsproblem och således fungera mer framgångsrikt (Jansson 1999). För det andra, om dessa grupper endast utgör en minoritet av det totala antalet inskrivna berövs en omfördelning inte få någon inverkan alls, programmedlen skulle ändå räcka till.

I *tabell 1* redogörs för omfördelningens effekter på långtidsinskrivna, utländska medborgare och äldre på de tre försökskontoren. De mindre urvalen leder till sämre precision i skattningarna.

Vad beträffar gruppen utländska medborgare i urvalet visar ett kontor, Johanneshov, på signifikant positiva effekter, dvs ökad övergångsfrekvens, medan de två andra inte uppvisar några tydliga resultat.

För ålderskategorin 55+ förefaller omfördelningen gett positiva återverkningar. Sökande i såväl Haninge som Johanneshov har ökat sina chanser att få arbete efter förändringen. Dessa effekter är statistiskt säkerställda på tio respektive en procents signifikansnivå.

För långtidsinskrivna visar resultaten emellertid inte på några synbara förbättringar.⁵ Således har de inte fått ta del av de generella förbättringar som både Haninge och Johanneshov visar upp.

Sammanfattningsvis kan konstateras att dessa grupper av resultaten att döma inte påverkats negativt av ett mer förmedlingsinriktat arbete. Tvärtom har de effekter som uppvisat statistisk signifikans pekats i motsatt, dvs i positiv, riktning.

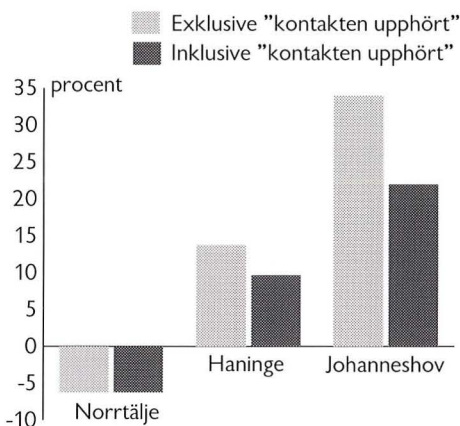
Känslighetsanalys

En känslighetsanalys syftar till att ge en uppfattning om hur stabila resultaten är. Genom att ändra förutsättningarna något vill vi i möjligaste mån kontrollera för alternativa förklaringar till de skattade effekterna.

En logisk följd av en ökad personalbudget och färre arbetssökande per förmedlare är en bättre uppföljning av sökande som lämnar förmedlingen. Ett möjligt scenario är därför att en större del av de som innan förändringen avregistrerades pga att kontakten upphört, efter förändringen avregistrerades till arbete. Effekterna i figur 3 skulle således inte nödvändigtvis vara resultatet av att fler sökande får jobb, utan att fler registreras som att de får jobb. Det bästa sättet att kontrollera för detta är att redan från början anta att de som avregistreras pga att kontakten upphört fått jobb. På så sätt skulle en omfördelning mellan dessa grupper inte inverka på resultatet. Den andra stapeln i *figur 4* antyder att effekten blir något mindre då hänsyn tas till denna risk.⁶ De positiva effekterna vid Johanneshovs respek-

5. De långtidsinskrivna omfattar sökande som avregistrerats 1997-06-01–2000-09-01 efter minst 730 dagars inskrivningstid.

6. Det finns också anledning att misstänka att handläggaren väntar något längre med att avaktualisera en sökande när kontakten upphört. Eftersom detta inte kan beaktas i modellen riskerar effekterna genomgående vara överskattade.

Figur 4. Effekt av omfördelningen på den genomsnittliga omsättningen till arbete.

tive Haninges kontor förblir emellertid statistiskt säkerställda.

Omsättning från arbete till arbetslöshet

Ett snabbare tillsättande av lediga platser är inte ett fullständigt mått på hur effektivt en arbetsförmedling arbetar eller i vilken utsträckning man tillgodoser den sökandes behov. Man skulle exempelvis kunna tänka sig att man tillsätter fler platser med kort varaktighet. På så sätt skulle man samtidigt bidra till att öka inflödet till arbetslöshet med resultatet att arbetslöshetsnivån skulle riskera att förbli oförändrad. Det är inte otänkbart att den sökande skulle föredra att vänta, på ett för denne, bättre lämpat arbete med längre varaktighet. En bra indikator på matchningens kvalitet, dvs "rätt person på rätt plats", är övergångsfrekvensen från arbete till arbetslöshet. Ju lägre omsättningen är ju bättre kan man förmoda att såväl den arbetssökandes som arbetsgivarens önskemål uppfyllts.

I *tabell 2* presenteras hur den genomsnittliga sannolikheten att gå från arbete till arbetslöshet påverkats av det nya arbetssättet

Tabell 2. Effekter (%) av medelsomfördelningen på omsättningen från arbete till arbetslöshet (standardfel inom parentes) (N=22 194).

	Norrtälje	Haninge	Johanneshov
	-43,5*** (9,8)	13,5 (9,8)	-1,5 (10,5)

Signifikansnivåer: *<0,1, **<0,05, ***0,01.

på de tre kontoren. Notera att urvalet utslutande består av personer som varit inskrivna vid arbetsförmedlingen innan de fick jobb.⁷ Angreppssättet är detsamma som tidigare med skillnaden att vi nu mäter omsättningen till arbetslöshet och inte, som ovan, till arbete.

Det finns ingenting som tyder på att omfördelningen lett till ett ökat utflöde från arbete till arbetslöshet av arbetslösa tidigare inskrivna på något av de tre försökskontoren. Varken Haninge eller Johanneshov, som båda redovisar en genomsnittligt ökad chans att lämna obalansen för arbete, visar att detta skett på bekostnad av sämre matchningskvalitet. Norrtälje, det enda kontor med en redan från början förhållandevis hög omsättning från arbetslöshet till arbete, uppvisar en lägre omsättning och förefaller ha prioriterat högre matchningskvalitet framför ett ännu snabbare utflöde.

Slutsatser

Mellan februari 1999 och augusti 2000 pågick en försöksverksamhet i Stockholms län som genom ett mer förmedlingsinriktat, och mindre programinriktat, arbete i första hand syftade till att effektivisera matchningen mellan sökande och platser samt att öka inflödet av lediga platser. Gemensamt för

7. I urvalet ingår samtliga som lämnade obalansen för arbete i Stockholms län fr o m 1998-01-01 t o m 2000-09-01.

försökskontoren i Haninge, Norrtälje och Johanneshov var att de satsade på att utveckla företagskontakterna och bygga upp nätverk av arbetsgivare. Som ett resultat uppvisar såväl Haninge som Johanneshov i genomsnitt signifikant kortare obalanstider. Detta trots en i sammanhanget så kort försöksperiod som 20 månader. Organisationsförändringar av detta slag behöver tid för implementering och metodjusteringar. Det är därför möjligt att en realistisk och mer rättvis bedömning av experimentet kunnat göras först efter det andra eller tredje året. Norrtälje, det kontor som innan omfördelningen hade ett betydligt högre utflöde till arbete, uppvisar inga ytterligare förbättringar.

Eftersom de positiva resultaten vid Johanneshovs kontor kunde åstadkommas med totalt sett mindre medel skulle man kunna hävda att man uppnått ett effektivare resursutnyttjande.⁸ Om man med arbetsmarknadspolitik avser öka välfärden i samhället är det emellertid viktigt att även beakta intäktsidan. Påståendet förutsätter nämligen att det samhällsekonomiska värdet för samtliga som lämnar arbetslöshet för arbete är lika stort. Det är inte självklart. Exempelvis finns bland de arbetslösa svagare grupper bestående av sökande med små möjligheter att på egen hand finna arbete. Eftersom dessa riskerar relativt långa inskrivningstider kan det finnas samhällsekonomiska motiv att prioritera dessa framför andra grupper. Således skulle inte en genomsnittligt högre omsättning till arbete vara ett tillfredsställande kriterium för ett gynnsamt utfall. Motsvarande resonemang skulle likaledes vara giltigt för exempelvis arbetslösa inom yrken med relativ brist på arbetskraft där det uteblivna produktionsvärdet är extra stort.

I denna undersökning ägnades extra intresse åt utländska medborgare, långtidsin-

skrivna samt äldre. Alla tre är att betrakta som utsatta grupper på arbetsmarknaden. De statistiskt säkerställda resultaten visar att även dessa fått ta del av den generella förbättringen. Ingenting tyder heller på att det intensifierade utflödet till arbete skett på bekostnad av kvaliteten på de matchningar som gjorts. Resultaten visar att den genomsnittliga omsättningen från arbete till arbetslöshet efter förändringen förblev oförändrad vid kontoren i Haninge och Johanneshov, och t o m sjönk vid kontoret i Norrtälje.

Det är avslutningsvis viktigt att framhålla att resultaten i denna artikel inte bör tolkas som att liknande anslagsomfördelningar med nödvändighet leder till samma resultat på en annan lokal arbetsmarknad. Effekterna är i högsta grad avhängiga kontorens nuvarande möjligheter att ge sökande de bäst anpassade lösningarna. Som inledningsvis påpekades finns det flera anledningar att misstänka att så ofta inte är fallet. Exempelvis fördelas programanslaget efter antalet sökande vid en viss tidpunkt. Indirekt antas således att det relativa behovet, dvs andelen av de sökande som är i behov av program, är lika överallt. Följaktligen skulle kontor eller orter med en arbetsmarknad, och/eller sökandesammansättning, långt från det genomsnittliga missgynnas i synnerhet. I idealfallet skulle medelsfördelningen vara baserad på de sökandes behov utifrån den rådande situationen på arbetsmarknaden. Detta skulle emellertid ställa höga krav på arbetsförmedlarens förmåga att tidigt identifiera de sökandes behov. Med strävan efter en effektivt fungerande arbetsmarknadspolitik skulle emellertid mycket

8. Haninge minskade inte sina programanslag utöver genomsnittet för jämförelsekontoren (appendix).

vara vunnet om man avlägsnade kontraproduktiva målformuleringar som exempelvis 70-procentsmålet för arbetsmarknadsutbildningen, samt tillät en flexiblare administrering av förvaltnings- respektive programmedel inom ramen för kontorens totala anslag.

Referenser

- Angrist J & Krueger A (1999) *Handbook of Labor Economics*. Volume 3A, Elsevier, Amsterdam.
- Jansson F (1999) *Informationsflödet och rekryteringsprocessen*. Ura 1999:14, Arbetsmarknadsstyrelsen, Solna.
- RRV (2001) "Effektivare arbetsförmedling. En samlad bedömning utifrån RRV:s granskningar." Effektivitetsrevisionen 2001:15, Riksrevisionsverket, Stockholm.

Appendix

Tabell A1. Förändring i procent av förvaltningsanslag, programvolym respektive personalstyrka vid respektive försökskontor 1999–2000.

	Förändring av förvaltningsanslag, ^a utöver grundbelopp ^b			Förändring av program- volym, 1998 basår ^c			Förändring av personal- styrkan, 1998 basår ^e		
	Haninge	Johanneshov	Norrtälje	Haninge ^d	Johanneshov	Norrtälje	Haninge	J-hov	Norrtälje
1999	53	52	51	-19	-51	-38	11	21	26
2000	57	52	58	-23	-55	-66	-	-	-

Not (a): Förvaltningsmedel till AMI Norrtälje samt Storstadssatsningen i Haninge är borträknat från Af Norrtälje respektive Af Haninge. (b): Med grundbelopp avses de förvaltningsmedel kontoren fått om de inte deltagit i försöksverksamheten. (c): Den genomsnittliga förändringen av programvolymen för resterande kontor i Stockholms län var, 1998/99: -35 procent, 1998/2000: -45 procent. (d): Programvolymen i Af Haninge är justerad för projektet "Deltidshuset". (e): Förändringen av personalstyrkan på resterande kontor i Stockholms län var i genomsnitt -1 procent mellan 1998/99. Förändringarna är beräknade utifrån ett angivet årsgenomsnitt fastställt i november varje år. På grund av omfattande omorganisationer mellan 1999 och 2000 är angivelserna för 2000 något svårtolkade varför jag avstår från att redovisa dessa.