

Flyktingars jobbchanser

Vad betyder lokala erfarenheter av tidigare arbetskraftsinvandring?

I denna studie* undersöks om den koncentration av utländsk arbetskraft till vissa kommuner som 1950- och 1960-talens arbetskraftsinvandring gav upphov till har bestående effekter på flyktingars möjligheter att få jobb idag. Studien baseras på individdata från SCB för 2003 och visar att det finns ett positivt statistiskt samband mellan å ena sidan den utländska arbetskraftens relativa storlek i kommunen 1973 och 2003 och å andra sidan den enskilde flyktingens sannolikhet att ha jobb 2003.

Inledning

Under det gångna decenniet har frågan om nyttan av en ny arbetskraftsinvandring till Sverige rests i olika sammanhang. Förespråkare har framhållit att vårt land behöver ett tillskott av utländsk arbetskraft för att uppväga utträdet ur arbetskraften när de stora kohorterna från 1940-talet pensioneras. Ett annat argument som har framhållits är att det saknas arbetskraft inom vissa yrken och verksamheter, vilket bör åtgärdas med hjälp av arbetskraftsinvandring. Motståndet mot en liberalisering av invandringspolitiken

har ofta grundats i allmän rädsla för att en ny arbetskraftsinvandring ska komma att leda till lönedepressning och arbetslöshet. Samtidigt har argumentet framförts att det redan idag finns en stor grupp invandrare som står utanför arbetskraften och som borde kunna anställas i första hand, innan man öppnar upp för en ny arbetskraftsinvandring. Det är i den sista problematiken som denna studie tar sin utgångspunkt.

De arbetskraftsinvandrare som kom till vårt land under 1950- och 1960-talen hade

Pieter Bevelander är fil dr i ekonomisk historia och lektor vid IMER, Malmö högskola, **Christer Lundh** är professor i ekonomisk historia, Lunds universitet. Pieter.Bevelander@imer.mah.se
Christer.Lundh@ekh.lu.se

* Artikeln är skriven inom ramen för projektet "Flyktingars chanser att få jobb – vad betyder lokala arbetsmarknader och nätverk?" med finansiellt stöd från Sveriges kommuner och landsting. Den presenterades vid seminariet "Arbetskraftsinvandring till Sverige i ett historiskt perspektiv" i Stockholm den 8 maj 2006 (arrangerat av Forskningsrådet vid Arbetarrörelsens arkiv och bibliotek och Institutionen för humaniora vid Växjö universitet).

inga svårigheter att finna jobb. Gruppen utrikes födda hade högre förvärvsintensitet än den infödda befolkningen (Ekberg 1983; Ohlsson 1975; Wadensjö 1973). Vi vet emellertid att svårigheterna för invandrare att få en fast arbetsmarknadsförankring har ökat sedan 1970-talet. I synnerhet gäller detta för de flyktinggrupper som kommit hit under senare år (Bengtsson m fl 2005; Bevelander 2000; Lundh & Ohlsson 1999; Lundh m fl 2002). Vi kan inte här gå in på alla faktorer som skulle kunna förklara invandrades försämrade arbetsmarknadsanknytning i allmänhet, utan vill resa frågan vad det betyder för de flyktingar som kommer till Sverige idag och försöker få jobb här att det redan finns stora grupper av utlandsfödda i arbetskraften. Har den tidigare periodens arbetskraftsinvandring haft en positiv eller negativ inverkan på möjligheterna för flyktingar att få jobb idag? Syftet med föreliggande studie är att försöka besvara denna fråga, samt att diskutera några tänkbara förklaringar till våra resultat.

Studien baseras på individdata från SCB. Vi studerar en population av manliga¹ flyktingar från tolv länder som flyttat till Sverige efter 1973. Speciell uppmärksamhet ägnas flyktingar från Jugoslavien, Bosnien-Hercegovina, Polen, Ungern och Turkiet, eftersom det kom invandrare från dessa länder redan under den tidigare perioden med arbetskraftsinvandring.

Arbetskraftsinvandringen 1945–73²

Från krigsslutet 1945 till början av 1970-talet invandrade i snitt drygt 30 000 personer om året till Sverige. Det rörde sig huvudsakligen om arbetskraftsinvandrare, flertalet från det övriga Norden, men även från Tyskland, Österrike och Italien (1950-talet) och Ju-

goslavien och Grekland (1960-talet). Därtill kom en flyktinginvandring först och främst från det kommunistiska Östeuropa, till exempel efter Sovjets invasioner i Ungern 1956 och Tjeckoslovakien 1968, samt i samband med judeförföljelser i Polen i början av 1970-talet.

Bakgrunden till arbetskraftsinvandringen var den förödelse som det andra världskriget orsakat i många europeiska länder. Efterkrigssituationen gynnade den svenska exportindustrin som omedelbart kunde svara på den ökade internationella efterfrågan. Under den tid det tog för de krigshärjade europeiska länderna att bygga upp sin industri igen, var förutsättningarna för industriell expansion mycket goda i Sverige. Ett problem var dock att industrin saknade arbetskraft för att möta efterfrågan på svenska exportprodukter. Frågan diskuterades ofta bland ekonomer under 1940- och 1950-talet, och en vanlig uppskattning var att det behövdes en årlig nettoinvandring av arbetskraft på cirka 10 000 personer.

I detta läge genomfördes en liberalisering av invandringspolitiken som i praktiken gjorde arbetskraftsinvandringen fri. För det första skapades genom en överenskommelse med de övriga nordiska länderna 1954 en gemensam nordisk arbetsmarknad. För medborgare i de nordiska länderna slopades kravet på pass vid resa mellan länderna liksom krav på särskilda uppehålls- och arbetstillstånd.

För det andra arrangerades en kollektiv överföring av utländsk arbetskraft till Sverige, genom bilaterala avtal eller i samarbete

1. Vi har även studerat motsvarande kvinnliga population med ungefär samma resultat som för män, se Bevelander och Lundh (2006).

2. Detta avsnitt baseras på Lundh och Ohlsson (1999) och Lundh (1994). Se också Frank (2005).

mellan svenska företag, länsarbetsnämnderna och utländska arbetsmarknadsmyndigheter. Under 1940- och 1950-talen var det främst yrkesarbetare till industrin och hotell- och restaurangbranschen som rekryterades, till exempel från Italien, Västtyskland, Österrike, Holland och Belgien. Genom värvningens organiserade form ordnades behövliga tillstånd och bostäder i förväg åt de utländska arbetarna.

För det tredje skedde det en successiv avveckling av visumtvånget för invandrare från utomnordiska länder som ville resa in i Sverige och en liberalisering av praxis i ärenden som gällde ansökningar om uppehålls- och arbetstillstånd. I kombination gav dessa förändringar upphov till en omfattande utomnordisk "turistinvandring". Den som ville söka jobb i Sverige kunde göra det under den tremånadersperiod som turister hade rätt att vistas här. Ett arbetserbjudande gjorde det möjligt att ansöka om arbetstillstånd, och om det beviljades fick vederbörande automatiskt uppehållstillstånd.

Mellan 1961 och 1965 ansökte mer än 90 000 utlänningar om arbetstillstånd för första gången och ytterligare 140 000 om fortsatta eller ändrade tillstånd. Mindre än två procent av förstahandsansökningarna och så litet som två promille av ansökningarna om förlängning avslogs. Invandringen till Sverige var helt enkelt fri vid mitten av 1960-talet, vilket huvudsakligen kan tillskrivas den stora arbetskraftsbrist som rått sedan krigsslutet.

Det gynnsamma marknadsläget och möjligheten att anställa utländsk arbetskraft i en situation när bristen på arbetskraft var stor bidrog till att Sverige fick en period med genomsnittligt hög tillväxt. Mellan 1946 och 1975 var den årliga ökningen av BNP i genomsnitt 4 procent, medan industriproduktionen växte ännu något snab-

are. Från krigsslutet och under 1950-talet var den årliga ökningstakten över 5 procent och under 1960-talet närmare 7 procent. Samtidigt som tillväxten möjliggjordes av arbetskraftsinvandringen, var den också själva orsaken till att utländsk arbetskraft kunde anställas under dessa år.

Under åren 1966–69 genomfördes, bland annat efter krav från fackföreningsrörelsen, en skärpning av reglerna för utomnordisk arbetskraftsinvandring. I fortsättningen måste *utomnordiska* medborgare som ville arbeta i Sverige ordna med arbetstillstånd och bostad *före* inresan till Sverige. I praktiken innebar detta att vederbörande var tvungen att ordna med dessa saker i hemlandet och lämna in ansökan till den svenska beskickningen i landet. Liksom tidigare skulle en arbetsmarknadsprövning göras för att slå fast att ingen inhemsk arbetskraft fanns tillgänglig innan arbetstillstånd kunde beviljas. Trots de förändrade invandringsreglerna fortsatte av olika skäl den utomnordiska arbetskraftsinvandringen att vara förhållandevis stor fram till lågkonjunkturen 1971–72. År 1972 gick LO ut med en cirkulärskrivelse till sina förbund som uppmanades att föra en mer restriktiv politik när det gällde att tillstyrka arbetstillstånd för icke-nordiska medlemmar. Därefter har de fackliga organisationerna varit genomgående negativa till att bevilja utomnordiska medborgare arbetstillstånd och AMS har mestadels följt de fackliga rekommendationerna. I praktiken kom detta att innebära att den utomnordiska arbetskraftsinvandringen successivt minskade fram till Sveriges inträde i EU 1995.

Enligt folk- och bostadsräkningen uppgick den utrikes födda delen av befolkningen 1970 till cirka 7 procent (se *tabell 1*). Av dessa var cirka 60 procent födda i Norden och ytterligare 35 procent i det

Tabell 1. Utrikes födda bosatta i Sverige 1970. Källa: SCB Folk- och bostadsräkningen 1970.

Födelseregion/-land	Antal utrikes födda	Procent av totala folkmängden	Procent av totala antalet utrikes födda
Norden	319 286	4,0	59,4
Övriga Europa därav	189 102	2,3	35,2
Jugoslavien	33 779	0,4	6,3
Polen	10 851	0,1	2,0
Ungern	10 650	0,1	2,0
Turkiet	3 768	0,0	0,7
USA, Oceanien	13 204	0,2	2,5
Övriga världen	15 993	0,2	3,0
Summa	537 585	6,7	100,0

Anm: I "Norden" ingår här Danmark, Finland och Norge, men inte Island. Turkiet och Sovjet räknas till "Europa". Personer med okänt födelseland räknas till "Övriga världen".

övriga Europa. Endast 3 procent av den utrikes födda befolkningen kom från länder utanför Europa, USA eller Oceanien. Uppskattningsvis 5 procent av den utrikes födda befolkningen hade kommit till Sverige som flyktingar, resten hade kommit som arbetskraft eller på grund av familjeband till arbetskraftsinvandrare.

Invandrarbefolkningen var utspridd över hela landet, och andelen utländska medborgare varierade på länsnivå mellan 1 och 10 procent. Invandrarbefolkningen var koncentrerad till industriregionerna kring Stockholm och Göteborg, där andelen utländska medborgare var 7–10 procent, medan motsvarande andel var liten i Norrlands inland och på Gotland (1–2 procent) (FoB 1970, tabell 22). I enskilda kommuner kunde andelen utländska medborgare uppgå till en femtedel, till exempel i Olofström och Surahammar. Av de här specialstuderade invandrargrupperna bodde polacker och ungrare ofta i de tre storstäderna. Turkar var i större utsträckning koncentrerade till Stockholm medan jugoslaver oftare bodde i Malmö och Göteborg, men även i andra större städer som till exempel Jönköping och Helsingborg (FoB 1970, tabell 23).

Data och metoder

Data har hämtats ur en individdatabas över personer 20 år och äldre som var folkbokförda i Sverige den 31 december 2003 (cirka sju miljoner individer). Databasen har skapats genom samkörning av olika register vid Statistiska centralbyrån: Registret över totalbefolkningen (RTB), Longitudinell integrationsdatabas för sjukförsäkrings- och arbetsmarknadsstudier (LISA) och Förmögenhetsregistret. I LISA ingår uppgifter från utbildningsregistret, sysselsättningsregistret, yrkesregistret, inkomst- och taxeringsregistret. Ur databasen har gjorts ett urval av män i åldern 25–60 år från 13 olika födelseländer. Förutom infödda (1 887 296 män) ingår 132 581 män som invandrat till Sverige senare än 1973. Här studeras dels flyktinggruppen som helhet, dels fem flyktinggrupper var för sig.

I denna studie är vi intresserade av vilken effekt som koncentrationen av invandrare till vissa kommuner under perioden av arbetskraftsinvandring (fram till 1973) har på möjligheten att få jobb för manliga flyktingar som invandrat *efter* 1973. I logistiska regressioner beräknas effekter av olika variabler på oddset att en individ har

arbete 2003 jämfört med att han inte har arbete.³

De flesta variabler i de här redovisade modellerna är kopplade till *individen* själv. Åldersvariabeln är kontinuerlig och mäts i åldersår. Variabeln "ålder i kvadrat" är beräknad utifrån åldersvariabeln. Civilståndsv variabeln är kategorisk och indelad i klasserna ogift och någonsin gift (det vill säga inklusive frånskilda och änkor/änklingar). Variabeln "barn i hushållet" anger om individen ifråga bor i ett hushåll där det finns minst ett minderårigt barn eller ej. Utbildningsvariabeln refererar till den högsta utbildning som individen genomgått vid måttillfället, i Sverige eller utrikes, och är indelad i klasserna grundskola, gymnasium och eftergymnasial utbildning (högskola, universitet).

Begreppet "flykting" används här i en bredare bemärkelse än inom juridiken och omfattar alla invandrare från flyktingländer, oavsett om de har flyktingstatus eller uppehållstillstånd av anknytnings- eller humanitära skäl. De länder som på detta sätt klassats som flyktingländer är: Jugoslavien, Bosnien-Hercegovina, Polen, Rumänien, Ungern, Turkiet, Libanon, Syrien, Chile, Iran, Irak och Etiopien. När det i texten refereras till flyktinggruppen som helhet, avses samtliga män från dessa länder. De fem flyktinggrupper som studeras var för sig är män födda i Jugoslavien, Bosnien-Hercegovina, Polen, Ungern och Turkiet. Variabeln "invandringsperiod" mäter vistelsetiden i Sverige och är indelad i tre kategorier: personer som folkbokförts i Sverige för första gången 1974–83, 1984–93 respektive 1994–2003.

Beträffande individvariablerna är dessa väl förankrade i humankapitalansatsen och de förväntade effekterna har bekräftats i en rad studier. Vi förväntar oss alltså att chan-

sen att ha jobb är större för individer med högre utbildning, ökar med arbetslivserfarenhet i allmänhet (ålder) och med anpassningstidens längd (vistelsetid i Sverige). Vi vet också att det för män är vanligt att gifta (inklusive samboende) har en större sannolikhet att förvärvsarbeta än ogifta (genom skillnader i preferenser för arbete/fritid och selektion på giftermålsmarknaden). Förekomsten av minderåriga barn i hushållet förväntas vara positivt korrelerat till sysselsättning för män, beroende på selektion på giftermålsmarknaden och på könsarbetsdelningen i familjen. Variabeln födelseland avser de länder som nämns ovan.

Variabeln "internflyttning" är kategorisk och indelad i två kategorier: Individer som år 2003 bodde i en kommun av samma kommuntyp⁴ som vid första folkbokföringstillfället och individer som flyttat mellan olika kommuntyper. Variabeln är ett grovt mått på gjorda investeringar i internflyttningar som inneburit stora förändringar för individens bostadsort (medan hänsyn inte tas till flyttningar mellan kommuner av samma kommuntyp). Utifrån teori och tidigare studier förväntar man sig att arbetsmigration påverkas av regionala

3. I direkt anslutning till regressionerna används uttrycket "effekter på oddset att vara sysselsatt 2003", men för att göra den löpande texten mer läsvänlig används också mindre precisa formuleringar som "chansen" eller "sannolikheten" att ha jobb, ibland till och med "chansen" att få jobb. I strikt statistisk mening gäller resultaten olika faktorerers påverkan på *oddset att ha jobb* vid måttillfället.

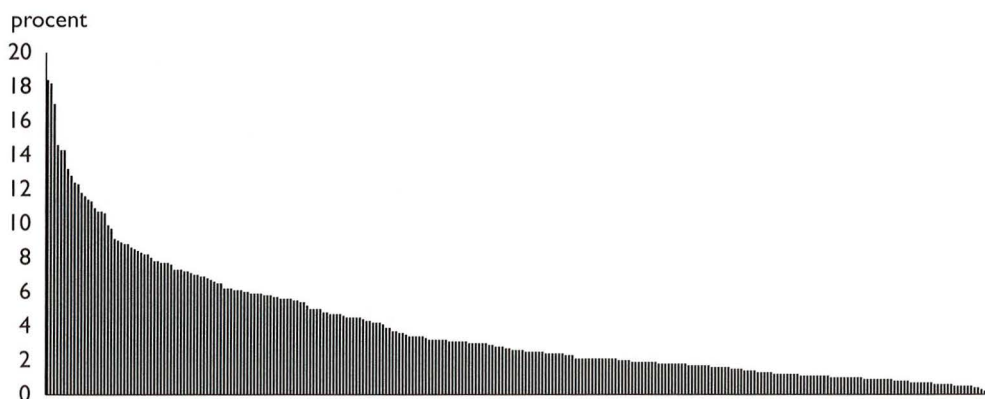
4. Landets kommuner har indelats i storstäder (> 200 000 invånare), andra större städer (50 000–200 000 invånare), medelstora städer (20 000–50 000 invånare), större kommuner (10 000–20 000 invånare), mindre kommuner (< 10 000 invånare) och glesbygskommuner (< 7 invånare per kvadratkilometer).

skillnader i sysselsättning och löner, men vi vet också att en mycket stor andel av internflyttningarna inte är arbetsrelaterade, i synnerhet de kortväga (Westerlund 2006). Variabeln ingår i regressionerna för att kontrollera för den effekt som internflyttningar har på individens chans att få jobb.

I regressionerna ingår också några variabler som karakteriserar den lokala arbetsmarknaden och näringsstrukturen. Arbetslöshetsnivån är ett uttryck för hur det konjunkturella läget slår i den specifika kommunen, men speglar också i viss mån den strukturella arbetslösheten. Sysselsättningsnivån i kommunen uttrycker arbetsmarknadsläget på längre sikt, så som det bestäms av den lokala näringsstrukturen, den lokala befolkningens utbildnings- och yrkesval och förtidspensioneringsrisk. Vi förväntar oss att låg arbetslöshet och hög sysselsättning i kommunen ökar den enskilde flyktingens chanser att få jobb. Variabeln ”industrisektorns relativa storlek” (mätt utifrån sysselsättningen i kommunen) är avsedd att spegla de geografiska skillnaderna i den ekonomiska strukturen och förutsättningarna för ekonomisk verksamhet. Här förväntar vi oss att det finns en positiv

effekt av industrisektorns storlek på chansen att ha jobb för flyktingar som till exempel genom utbildning och yrkeserfarenheter är inriktade mot karriärer i tillverkningsindustrin. Vi förväntar oss också att det finns skillnader mellan olika flyktinggrupper i detta avseende, eftersom olika etniska grupper eftersträvar olika arbetsmarknadskarriärer. Variabeln ”LA-regionens storlek” avser antalet sysselsatta (log) inom den lokala arbetsmarknadsregionen (med Nuteks indelning) där individens bostadskommun är belägen. Här förväntar vi oss att en större arbetsmarknad erbjuder bättre chanser att få jobb, till exempel genom att utbudet av jobb är mer diversifierat och omsättningen av arbetskraft högre.

Den variabel som vi är mest intresserad av i denna studie är koncentrationen av invandrare i olika kommuner år 1973, det vill säga precis innan de första individerna i den studerade populationen invandrade till Sverige. Variabeln mäter antalet utländska medborgare 1973 som en procentuell andel av den totala kommunbefolkningen. Här används utländskt medborgarskap som en indikator på invandrarstatus, eftersom uppgifter om den utrikes födda befolkningens



Figur 1. Andel utländska medborgare i procent av hela kommunbefolkningen 1973 för Sveriges kommuner (procent). Källa: www.scb.se.

fördelning med 2003 års kommunindelning inte finns tillgänglig hos SCB.⁵ Som framgår av *figur 1* var variationen stor mellan olika kommuner när det gällde invandrartätheten. I de mest invandrartäta kommunerna uppgick andelen utländska medborgare till 10–18 procent av befolkningen (18 kommuner), medan det fanns många kommuner med en mycket liten invandrapopulation (< 2 procent i 108 kommuner).

Tolkningen av invandrartätheten 1973 är att den approximativt uttrycker den utlandsfödda arbetskraftens relativa storlek i kommunen. Denna tolkning är rimlig eftersom andelen sysselsatta bland de utrikes födda 1970 var större än för infödda (se *tabell 2*). Av de fem särredovisade invandrargrupperna var det bara polacker som i någon större mån avvek från sysselsättningsgraden för infödda. Variabeln ”andelen sysselsatta utrikes födda av det totala antalet sysselsatta 2003” mäter på motsvarande sätt den utlandsfödda arbetskraftens relativa storlek år 2003.

Strategin bakom regressionerna i *tabell 3* är att undersöka om det finns något

Tabell 2. Andel förvärsarbetande män i åldern 16/20–64 år (procent). Källa: Bevelander 1995 (1960, 1970); SCB (2003).

Födelseland/region	1960	1970	2003
Infödda	85	84	80
Utrikes födda	87	87	58
därav			
Jugoslavien	86	87	58
Bosnien-Hercegovina	86	87	66
Polen	81	74	61
Ungern	87	83	59
Turkiet	iu	81	57

Anm: Jugoslavien, Bosnien-Hercegovina, Polen, Ungern, Turkiet: 1960 och 1970: i åldern 16–64 år, 2003: i åldern 20–64 år. Populationen 2003 omfattar endast personer som invandrat efter 1973. För 1960 och 1970 gäller andelen hela det före detta Jugoslavien.

statistiskt samband mellan den utländska arbetskraftens relativa storlek i kommunen 1973 och chansen för flyktingar att få jobb idag, med hänsyn taget till olika individuella skillnader (modell A) och faktorer som karakteriserar den lokala arbetsmarknaden och näringsstrukturen (modell B-D). I modell E ersätts variabeln ”andel utländska medborgare i kommunen 1973” med en variabel som uttrycker den utländska arbetskraftens relativa storlek i kommunen 2003. I *tabell 4* redovisas separata regressioner för de fem specialstuderade flyktinggrupperna (modell D).

Resultat

Låt oss övergå till att redogöra för resultaten av de statistiska beräkningarna. I *tabell 3* redovisas effekterna av olika variabler på oddset att vara sysselsatt 2003. Populationen består av manliga flyktingar från de tolv länder som nämnts ovan. Alla individvariabler uppvisar de förväntade effekterna (redovisas ej i tabellen). Chansen att ha jobb ökar med ålder och vistelsetiden i Sverige, samt med utbildningsnivån. Att vara gift och ha minderåriga barn är också förbundet med en högre sannolikhet att vara sysselsatt, men utifrån tvärsnittsdata går det inte att avgöra om detta är följderna av selektion eller kopplat till beteendet. Att ha flyttat inom landet har en positiv effekt på jobbchanserna, men koefficienten är inte statistiskt

5. De kontroller som vi har gjort för kommuner där inga kommungränsförändringar skett visar att andelen utrikes födda är större än andelen utländska medborgare, vilket var väntat, men att de relativa skillnaderna mellan kommunerna inte skiljer sig nämnvärt. Vi finner alltså att andelen kommuninvånare med utländskt medborgarskap i detta sammanhang är en tillräckligt god proxy för invandrartätheten i kommunerna.

Tabell 3. Effekter på oddset att vara sysselsatt 2003. Manliga flyktingar från tolv länder i åldern 25–60 år, invandrade efter 1973. Logistisk regression (oddskvoter). Källa: SCB.

Variabler	Modell A	Modell B	Modell C	Modell D	Modell E
Andel utländska medborgare i kommunen 1973	1,015*	1,021*	1,021*	1,021*	
Sysselsättningsnivå 2003		1,033*	1,031*	1,031*	1,041*
Arbetslöshetsnivå 2003		0,928*	0,925*	0,924*	0,936*
Industri sektorns relativa storlek 2003			1,001	1,001	1,001
LA-regionens storlek (log)				0,998	0,980**
Andel utrikes födda av det totala antalet sysselsatta i kommunen 2003					1,017*
Nagelkerke R ²	0,133	0,151	0,151	0,151	0,151
Frihetsgrader	21	23	24	25	25

Signifikansnivåer: * = 1-procentsnivå; ** = 5-procentsnivå.

Kontroll för ålder, ålder i kvadrat, civilstånd, barn i hushållet, högsta utbildning, invandringsperiod, födelseland, internflyttning. Interceptet redovisas ej i tabellen. De tolv flyktingländerna är: Jugoslavien, Bosnien-Hercegovina, Polen, Rumänien, Ungern, Turkiet, Libanon, Syrien, Chile, Iran, Irak och Etiopien.

signifikant. Även sedan hänsyn tagits till övriga individuella karakteristika, kvarstår stora skillnader i sannolikheten att ha jobb mellan individer från olika födelseländer (vilket är väl känt inom integrationsforskningen).

Även de kommunbeskrivande variablerna har i stort sett de effekter som förväntades. Som framgår av tabell 3 har en hög arbetslöshetsnivå i kommunen en negativ effekt på flyktingars chanser att ha jobb, medan en hög allmän sysselsättningsnivå ökar jobbchanserna. Industrisektorns relativa storlek har en allmän positiv effekt (dock ej statistiskt signifikant), vilken är tydligare för bosnier, polacker och jugoslaver (se tabell 4). Den lokala arbetsmarknadsregionens storlek har en allmänt positiv inverkan på flyktingars chanser att ha jobb (redovisas ej här), vilken dock försvinner om hänsyn samtidigt tas till andelen invandrare i arbetskraften. För bosnier men också för jugoslaver och ungrare finns även då en positiv effekt av LA-regionens storlek.

Det är intressant att konstatera att det finns en tydlig och statistiskt signifikant positiv effekt av invandartätheten i kom-

munen 1973 på flyktingars sannolikhet att ha jobb 2003 (modell A-D). Även om man tar hänsyn till att arbetslösheten, sysselsättningsnivån, industrisektorns relativa storlek och den lokala arbetsmarknadsregionens storlek skiljer sig mellan kommunerna, kvarstår denna effekt. I tabell 4 redovisas resultaten från fem separata regressioner, en för varje flyktinggrupp (modell D). Även här ser vi att det för alla grupperna finns en positiv effekt av invandartätheten i kommunen 1973 på sannolikheten att ha jobb 2003 (även om koefficienten inte är statistiskt signifikant för bosnier och polacker).

Det verkar alltså som om svaret är ja på vår inledande fråga ifall de skillnader i invandartäthet mellan kommunerna som blev resultatet av ett par decenniers arbetskraftsinvandring fortfarande har betydelse för flyktingars möjligheter att ta sig in på arbetsmarknaden idag. Den fortsatta frågan blir då hur man tror att detta hänger samman.

Om man ersätter variabeln ”andelen utländska medborgare i kommunen 1973” i modell D med variabeln ”andelen utrikes födda av det totala antalet sysselsatta i kom-

Tabell 4. Effekter på oddset att vara sysselsatt 2003. Manliga flyktingar i åldern 25–60 år, invandrade efter 1973, uppdelade efter födelseland. Logistisk regression (oddskvoter). Källa: SCB.

Variabler	Födelseland				
	Jugoslavien	Bosnien-Hercegovina	Polen	Ungern	Turkiet
Andel utländska medborgare i kommunen 1973	1,014**	1,009	1,008	1,041**	1,021*
Sysselsättningsnivå 2003	1,029*	1,062*	1,036*	1,080*	1,014
Arbetslöshetsnivå 2003	0,941*	0,969	0,979	1,039	0,913*
Industrisektorns relativa storlek 2003	1,002	1,010*	1,008***	0,999	0,995**
LA-regionens storlek (log)	1,008	1,090*	0,980	1,010	0,942**
Nagelkerke R ²	0,108	0,167	0,090	0,141	0,093
Frihetsgrader	14	14	14	14	14

Signifikansnivåer: * = 1-procentsnivå; ** = 5-procentsnivå; *** = 10-procentsnivå.

Kontroll för ålder, ålder i kvadrat, civilstånd, barn i hushållet, högsta utbildning, invandringsperiod, internflyttning. Interceptet redovisas ej i tabellen.

munen 2003” finner man samma positiva effekt (modell E). Den relativa storleken på den utrikes födda delen av arbetskraften 2003 har en positiv påverkan på flyktingars chanser att ha jobb. Det är inte meningsfullt att i samma regression använda båda variablerna, som uttrycker den utländska arbetskraftens relativa storlek 1973 respektive 2003, eftersom de är starkt korrelerade: Pearsons $r = 0,86$ (statistiskt signifikant på 1-procentsnivå).

Denna korrelation mellan den invandrade arbetskraftens relativa storlek i kommunerna 1973 och 2003 kan utgöra grund för en hypotetisk förklaring till hur de positiva grannskapseffekterna 2003 har uppstått. Innan vi försöker oss på att skissera denna bild, måste vi dock besvara följande fråga: Beror kontinuiteten i den regionala fördelningen av invandrad arbetskraft mellan 1973 och 2003 på den svenska utplaceringspolitiken inom ramen för flyktingmottagandet, eller är den ett resultat av flyktingars frivilliga internmigration?

Arbetskraftsinvandringen under 1950- och 1960-talen hade lett till en ojämn spridning av den invandrade arbetskraften

mellan olika kommuner, där den lokala efterfrågan på arbetskraft hade styrt valet av bostadsort. De flyktingar som kommit till Sverige under perioden 1973–2003 har vid inflyttningstillfället distribuerats mellan kommunerna i enlighet med gällande bestämmelser. Fram till 1985 låg ansvaret för flyktingmottagandet hos AMS. Flyktingar som placerats på förläggningar slussades ut i samhället och arbetslivet på ungefär samma sätt som AMS gjort ända sedan krigsslutet. Under denna period bosatte sig många flyktingar i storstäderna, vilket var bakgrunden till den integrationspolitik som kom att föras mellan 1985 och 1994 i enlighet med ”Hela-Sverige-strategin”. Ansvaret för flyktingmottagandet övergick 1985 från AMS till Invandrarverket, som strävade efter att sprida det lokala flyktingmottagandet till så många kommuner som möjligt. Politiken innebar att asylsökande endast fick ekonomiska bidrag om de bodde på anvisade flyktingförläggningar. De som beviljades uppehållstillstånd mantalsskrevs sedan automatiskt på samma ort. Systemet har kritiserats för att det kringskar flyktingarnas möjlighet att bosätta sig fritt och därför att

utplaceringen i kommuner baserades på om det fanns överskott av lediga bostäder, inte på lediga arbetstillfällen. År 1994 fick asylsökande rätt att få ekonomiskt bistånd i "eget boende" (det så kallade ebo-systemet). I och med att flertalet kom att välja denna boendeform, vilket vanligen innebar att de bodde hos släktingar och vänner, kunde "Hela-Sverige-strategin" inte upprätthållas. Personer som fick uppehållstillstånd mantalsskrevs nämligen på den adress där de redan bodde (Ekberg & Hammarstedt 2002; Lundh 2005; Åslund 2000).

Under perioden 1973–85, då AMS skötte flyktingmottagandet, togs alltså de lokala arbetsmarknadernas möjlighet att absorbera ny arbetskraft med i beaktande då flyktingar utplaceras, medan det under den period som "Hela-Sverige"-politiken fördes förmodligen togs liten hänsyn till arbetsmarknadsaspekten. Under hela perioden 1974–2003 har det varit möjligt för flyktingar att flytta inom riket, även om försök gjordes att begränsa *asylsökandes* frihet att välja bostadsort under "Hela-Sverige"-perioden.

I stora drag kan flyktingars internmigration under den här studerade perioden beskrivas som en rörelse från mindre kommuner och städer till storstadsområden och större städer. Det finns dock stora skillnader i mönstret mellan olika flyktinggrupper (Bevelander & Lundh 2006). När man studerar effekten av att ha internflyttat mellan olika kommuntyper på chansen att ha jobb, finner vi för flyktinggruppen som helhet en positiv effekt, som dock inte är statistiskt signifikant (se tabell 3). Detta tyder på att internflyttningar för många flyktingar ökat chanserna att få jobb, men flyttningsmönstret skiljer sig mellan olika flyktinggrupper. Bosnier är till exempel en grupp för vilken internflyttningar helt klart

inneburit ökade chanser att få jobb (se tabell 4). Det finns alltså tecken på att man flyttar till kommuner där chanserna att få jobb är större, men en anledning till att effekten inte är statistiskt säkerställd är att relativt många flyttar inom riket av andra skäl, till exempel att komma närmare släktingar och landsmän (jfr Åslund 2005).

En indirekt indikation på att flyttningar ofta ökar chanserna att få jobb ges i *tabell 5*. Där visas, för kommuner där den utrikes födda andelen av arbetskraften var över 10 procent, nettot av de tolv studerade flyktinggruppernas interna flyttningar från första folkbokföringskommunen till bostadskommunen 2003. Nettot uttrycks som en procentuell andel av antalet någonsin kommunplacerade flyktingar i kommunen. Det betyder att jämfört med det antal flyktingar som har kommunplacerats i till exempel Trollhättan, var antalet flyktingar som var bosatta i kommunen 2003 åtta gånger fler, vilket visar att det skett en mycket omfattande inflyttning till kommunen.

Av tabellen framgår att det under perioden 1974–2003 skett en intern migration bland flyktingar i riktning mot kommuner där det finns en stor andel utrikes födda bland de sysselsatta. Tre fjärdedelar av kommunerna där den utländska arbetskraften översteg 10 procent har haft en nettointernflyttning. De 53 kommuner i tabellen som har ett positivt internflyttningsnetto har på grund av flyktingars interna flyttningar tillförts cirka 55 000 individer, vilket motsvarar 130 procent av det antal som kommunplacerats i dessa kommuner. År 2003 bodde 77 procent av den studerade flyktinggruppen i kommuner där den utrikes födda delen av arbetskraften översteg 10 procent, och 72 procent i kommuner som dessutom haft ett positivt inflyttningsnetto för flyktingar under perioden 1974–2003.

Som vi såg i tabell 3 har en stor andel utrikes födda bland de sysselsatta en positiv påverkan på flyktingars chans att ha jobb.

Vidare har vi i tabell 5 sett att en stor andel av flyktingarna har internflyttat till sådana kommuner där andelen utrikes födda i ar-

Tabell 5. Nettot av flyktingars interna flyttningar 1974–2003 i kommuner där den utrikes födda andelen av antalet sysselsatta var 10 procent eller mer år 2003 (procent). Källa: SCB.

Kommun	Nettot 2003 av internflyttningar i procent av det totala antalet kommunplacerade	Antalet sysselsatta utrikes födda i procent av det totala antalet sysselsatta	Kommun	Nettot 2003 av internflyttningar i procent av det totala antalet kommunplacerade	Antalet sysselsatta utrikes födda i procent av det totala antalet sysselsatta
1462 Lilla Edet	1 386*	12,6	0160 Täby	40	12,0
1488 Trollhättan	815	14,0	0182 Nacka	40	15,6
1438 Dals-Ed	800*	12,0	0191 Sigtuna	39	20,9
0140 Nykvarn	750*	12,2	0180 Stockholm	39	18,2
1490 Borås	723	13,8	0127 Botkyrka	34	38,0
1496 Skövde	639	10,2	1880 Örebro	30	10,3
1440 Ale	624	12,2	0680 Jönköping	26	10,7
1275 Perstorp	363*	13,6	0581 Norrköping	24	11,4
0488 Trosa	325*	11,6	1281 Lund	21	12,8
1277 Åstorp	266	12,8	0138 Tyresö	18	13,1
1402 Partille	172	12,0	0184 Solna	15	19,7
0305 Håbo	138	12,6	1486 Strömstad	14	12,4
1231 Burlöv	137	18,0	0484 Eskilstuna	10	15,4
1283 Helsingborg	123	13,5	0181 Södertälje	10	26,5
0123 Järfälla	106	19,0	1260 Bjuv	2	13,0
0665 Vaggeryd	101	12,1	0781 Ljungby	1	10,3
1380 Halmstad	95	11,2	0186 Lidingö	1	11,6
1480 Göteborg	89	18,4	1282 Landskrona	-4	14,8
0683 Värnamo	88	14,6	0380 Uppsala	-13	13,3
1280 Malmö	80	20,8	1960 Kungsör	-18	10,2
1980 Västerås	77	13,2	1983 Köping	-31	12,9
0117 Österåker	73	10,5	1060 Olofström	-35	19,4
0120 Värmdö	72	10,0	0128 Salem	-39	13,4
0183 Sundbyberg	68	19,7	1883 Karlskoga	-58	10,0
0617 Gnosjö	63	22,4	1315 Hylte	-71	11,8
0114 Upplands Väsby	63	21,3	1982 Fagersta	-77	16,0
0163 Sollentuna	56	17,0	0767 Markaryd	-78	11,6
0162 Danderyd	50	11,3	1904 Skinnskatteberg	-78	14,1
0136 Haninge	49	18,4	2518 Övertorneå	-80*	11,8
0662 Gislaved	48	16,2	0481 Oxelösund	-85	13,8
1481 Mölndal	48	10,9	1961 Hallstahammar	-88	15,8
1287 Trelleborg	46	10,6	1760 Storfors	-88	10,6
1285 Eslöv	43	10,1	0482 Flen	-92	10,6
0115 Vallentuna	43	10,6	2583 Haparanda	-92	28,4
0126 Huddinge	42	21,1	1863 Hällefors	-93	10,9
0139 Upplands-Bro	41	18,2	1907 Surahammar	-94	19,3

Anm: * indikerar att antalet i nämnaren är mindre än 30.

betskraften är över 10 procent. Genom att flytta inom landet har de motverkat att den kommunplaceringspolitik som förts inom ramen för flyktingmottagandet periodvis inte varit arbetsmarknadsrelaterad, och mycket talar för att de därigenom har ökat sina möjligheter att få arbete.

För vissa grupper kan vi fastställa att så är fallet, men saken kompliceras av att en del kommuner som under perioden med arbetskraftsinvandring drog till sig en stor andel utländsk arbetskraft *idag* inte har en lika god arbetsmarknad. Å ena sidan ser vi till exempel hur gamla industrikommuner som Surahammar, Hallstahammar och Fagersta trots att de fortfarande har en stor utländsk arbetskraft inte förmår dra till sig ett nettotillskott av utländsk arbetskraft (se tabell 5). Tendensen har varit att flyktingar som placerats i bruksorter med svag arbetsmarknad har flyttat till storstadsområdena om de inte lyckas få jobb. Å andra sidan är arbetsmarknadsläget i Malmö, och i viss mån i Göteborg, inte heller speciellt gott ur flyktingars synvinkel. Chansen att få jobb i dessa städer är lägre än på många andra orter, trots att det finns en stor andel utländsk arbetskraft i kommunerna. Likväl har det skett en omfattande nettoinflyttning till dessa kommuner (Bevelander & Lundh 2006).

Avslutande synpunkter

Vi har alltså konstaterat att det finns ett samband mellan arbetskraftsinvandringen under 1950- och 1960-talen och flyktingars chanser att ha jobb idag. Den utländska arbetskraftens relativa storlek i kommunen år 1973 har en positiv effekt på den enskilde flyktingens chans att ha jobb idag. Det finns också en positiv effekt av andelen systerländer födda i kommunen 2003 på

den enskilde flyktingens sannolikhet att ha jobb. Vid närmare undersökning visar det sig att det finns en stor korrelation mellan kommuner med en stor utländsk arbetskraft 1973 och 2003. Frågan är då hur denna kontinuitet i den utländska arbetskraftens relativa storlek har kunnat bevaras under en 30-årsperiod. Vi kan konstatera att detta delvis skett direkt i samband med inflyttningen till Sverige, som resultat av egna val eller kommunplaceringspolitiken, men vi kan också konstatera att en stor andel av flyktingarna genom interna flyttningar sökt sig till kommuner där andelen utrikes födda i arbetskraften är stor. I vilken utsträckning som flyttningarna från början varit arbetsrelaterade eller inte kan vi inte avgöra, men givet vårt resultat att förekomsten av en stor utländsk arbetskraft ökar flyktingars chanser att få jobb, bör resultatet av internflyttningar på längre sikt ha varit positivt i de flesta fall.

På vilka sätt kan man då tänka sig att förekomsten av en stor andel utrikes födda i arbetskraften har en positiv påverkan på den enskilde flyktingens chanser att få jobb? Den första hypotetiska förklaringen anknyter till litteraturen om socialt kapital, nätverk och grannskap (Portes 1995; Putnam 2000; Putnam m fl 1992). Invandrare har, speciellt när de är nyanlända, ett humankapital som behöver uppgraderas och anpassas och har svagare destinationslandsspecifika språkkunskaper och nätverk än infödda. För att kompensera detta kan invandrare utnyttja sitt sociala kapital, till exempel i form av nätverk inom den etniska gruppen eller i grannskapet. Koncentrationen av invandrare till vissa områden kan ge upphov till enklaver, en segmentering av arbetsmarknaden eller också att det skapas nischer med lämpliga ingångsjobb inom ramen för den reguljära verksamheten (Lazaer 1990;

Portes & Bach 1985; Waldinger & Lichter 2003). I det svenska fallet torde nischer vara det mest adekvata beskrivningen av invandrarers roll i ekonomin, som anställda och egenföretagare i vissa yrken och branscher. På de flesta orter med en någorlunda stor invandrad befolkning finns en koncentration till vissa bostadsområden. Även om denna koncentration inte kan beskrivas som en ekonomisk enklav, utgör den ett grannskap som rymmer invandrare från en rad olika länder. I detta grannskap eller inom etniska grupper kan information spridas om arbetstillfällen, referenser ges och kontakter förmedlas. På så vis kan invandrarättheten och förekomsten av utrikes födda i den reguljära arbetskraften tänkas påverka flyktingars chanser att få jobb i positiv riktning. Förekomsten av positiva grannskapseffekter på invandrarers sysselsättning, delvis som en följd av självselektion genom internflyttningar, har visats i en tidigare svensk studie (Edin m fl 2003).

En annan studie visar att segregeringen på den svenska arbetsmarknaden har ökat under perioden 1985–2002: Infödda och invandrare arbetar i allt mindre utsträckning på samma arbetsplatser. Sannolikheten att arbeta på en arbetsplats med en stor andel invandrare är större för de flesta invandrargrupper än för infödda (Nordström Skans & Åslund 2005). Av de i föreliggande undersökning studerade grupperna arbetade bosnier och jugoslaver på arbetsplatser där relativt många olika invandrargrupper är representerade, medan turkar hade ett större inslag av arbetskamrater från det egna födelselandet på arbetsplatsen. En möjlig tolkning av dessa fenomen är att de återspeglar förekomsten av särskilda nischer i arbetslivet för utländsk arbetskraft som skapas och underhålls genom grannskapseffekter och etniska nätverk.

Den andra hypotetiska förklaringen tar sin utgångspunkt i teorier om diskriminering och socialt kapital. Diskriminering grundas antingen på preferenser eller ovilja att ta på sig informationskostnader (Lundahl & Wadensjö 1984). En arbetsgivare kan välja att inte anställa en invandrare, därför att han *föredrar* infödda. I ett dynamiskt perspektiv⁶ kan preferenser förändras och det är rimligt att anta att arbetsgivare som exponeras för utländsk potentiell arbetskraft successivt blir mer positiva till tanken att anställa invandrare. En arbetsgivare kan också välja bort utländsk arbetskraft därför att kostnaderna för att skaffa information om individernas kvalifikationer bedöms som för höga i en situation där annan arbetskraft finns tillgänglig. På liknande sätt kan man tänka sig att en arbetsgivare resonerar när det gäller andra osäkerheter, till exempel hur språksvårigheter eller religiöst–kulturellt baserade matvanor ska hanteras.⁷ Den kostnad som arbetsgivaren på så vis tar på sig genom att anställa utländsk arbetskraft kan förefalla hög på kort sikt, vilket skapar motstånd, men uppvägs på längre sikt av att basen för arbetskraftsrekrytering breddas. Den arbetsgivare som en gång investerat i att anställa utländsk arbetskraft har följaktligen betydligt lägre kostnader att anställa ytterligare en invandrare.

För båda dessa typer av diskriminering gäller att ju större det utländska inslaget

6. Den neoklassiska diskrimineringsteorin bygger på stabila preferenser. Inom ekonomisk historia är förändring över tid det självklara objektet, och hypotetiska resonemang om hur diskriminerande preferenser och beteenden förändras finner snarast stöd i sociologisk teoribildning.

7. I *Att leva på kassan* hänvisar författarna till en facklig broschyr som talar om att "Bönestunder för muslimer är väl inte konstigare än att gå ut och röka".

i arbetskraften redan är, desto mindre är arbetsgivarens tendens att diskriminera. Till detta resonemang kan fogas argumentet att långvariga kontraktrelationer mellan arbetsgivare och invandrade anställda ger ökade kunskaper om kontraktsparten och bygger upp ett ömsesidigt förtroendekapital. Det är utifrån detta rimligt att anta att företag som till exempel under perioden med arbetskraftsinvandring anställde utländsk arbetskraft, eller har gjort det senare, är mer benägna att anställa flyktingar idag. Man kan också tänka sig att bekantskapen och förtroendet för invandrad arbetskraft sprider sig på en ort utanför de företag som ursprungligen anställde arbetskraftsinvandrare, och på så sätt ökar möjligheterna för flyktingar att anställas även i andra verksamheter. Här talar vi alltså om ett slags grannskapseffekter på arbetsgivarsidan inom kommunen.

Sammanfattningsvis tyder inte våra resultat på att det skulle finnas en motsättning mellan arbetskraftsinvandring och målsättningen att öka sysselsättningen bland de flyktingar som redan finns i landet. Tvärtom talar mycket för att en relativt större utländsk arbetskraft är gynnsam för flyktingar som står utanför arbetsmarknaden men vill in. Arbetskraftsinvandring idag skulle sannolikt ge nätverkseffekter i invandrapopulationen och tillvänjningseffekter bland arbetsgivarna i yrken, branscher och kommuner där inslaget av utländsk arbetskraft hittills varit relativt litet.

Referenser

- Att leva på kassan. Allmän försäkring och lokal kultur. Försäkringskassan Analyserar 2005:4, Försäkringskassan, Stockholm.
- Bengtsson T, Lundh C & Scott K (2005) "From Boom to Bust. The Economic Integration of Immigrants in Post War Sweden" i Zimmer-

- mann K E (red) *European Migration: What Do We Know?* Oxford University Press.
- Bevelander P (1995) "Immigrant Labor Force Participation in Sweden 1960–1990" Opublicerad lic avhandling, Ekonomisk-historiska institutionen, Lunds universitet.
- Bevelander P (2000) *Immigrant Employment Integration and Structural Change in Sweden, 1970–1995*. Lunds universitet & Almqvist & Wiksell International.
- Bevelander P & Lundh C (2006, under utgivning) *Flyktingars chanser att få jobb – vad betyder lokala arbetsmarknader och nätverk?*
- Edin P-A, Fredriksson P & Åslund O (2003) "Ethnic Enclaves and the Economic Success of Immigrants. Evidence from a Natural Experiment" *The Quarterly Journal of Economics*, vol 118, nr 1, s 329–357.
- Ekberg J (1983), *Inkomstomstefekter av invandring*. Lund Economic Studies No 27, Lunds universitet.
- Ekberg J & Hammarstedt M (2002) "20 år av allt sämre arbetsmarknadsintegrering av invandrare" *Ekonomisk Debatt*, nr 4.
- Folk- och bostadsräkningen 1970. Del 3. Befolkning i hela riket och länen, utlänningar och utrikes födda personer m m. SOS, SCB, Stockholm.
- Frank D (2005) *Staten, företagen och arbetskraftsinvandringen. En studie av invandringspolitikerna i Sverige och rekryteringen av utländska arbetare 1960–1972*. Växjö University Press.
- Lazaer E P (1990) "Culture and Language" *Journal of Political Economy*, vol 107, s 95–126.
- Lundahl M & Wadensjö E (1984), *Unequal Treatment. A study of the Neo-Classical Theory of Discrimination*. Croom Helm, New York.
- Lundh C (1994) "Invandrarna i den svenska modellen – hot eller reserv?" *Arbetarhistoria*, nr 2.
- Lundh C (2005) *Invandringen till Sverige*. SNS Förlag, Stockholm.
- Lundh C & Ohlsson R (1999) *Från arbetskraftsimport till flyktinginvandring*. Andra reviderade upplagan. SNS Förlag, Stockholm.
- Lundh C, Bennich-Björkman L, Ohlsson R, Pedersen P J & Rooth D-O (2002) *Arbete? Var god dröj! Invandrare i välfärdssamhället*. SNS Förlag, Stockholm.
- Nordström Skans O & Åslund O (2005) *Ses vi på jobbet? Etnisk segregation mellan arbetsplatser 1985–2002*. Rapport 2005:17, IFAU, Uppsala.

- Ohlsson R (1975) *Invandrarna på arbetsmarknaden*. Ekonomisk-historiska föreningen, Lund.
- Portes A (red) (1995) *The Economic Sociology of Immigration. Essays on Networks, Ethnicity and Entrepreneurship*. Russel Sage Foundation, New York.
- Portes A & Bach R (1985) *Latin Journey*. University of California Press, Berkeley och Los Angeles.
- Putnam R D (2000) *Bowling Alone. The Collapse and Revival of American Community*. Simon & Schuster, New York.
- Putnam R D, Leonardi R & Nanetti R Y (1992) *Making Democracy Work. Civic Traditions in Modern Italy*. Princeton University Press, Princeton.
- Wadensjö E (1973) *Immigration och samhällsekonomi*. Studentlitteratur, Lund.
- Waldinger R & Lichter M I (2003) *How the Other Half Works. Immigration and the Social Organization of Labor*. University of California Press, Berkeley, Los Angeles, London.
- Westerlund O (2006) "Geografisk rörlighet och ekonomisk tillväxt" i Rauhut D & Falkenhall B (red) *Arbetsrätt, rörlighet och tillväxt*. ITPS, Östersund.
- Åslund O (2000) "Immigrant Settlement Policies and Subsequent Migration" i Åslund O, *Health, Immigration, and Settlement Policies*. Dept of Economics, Uppsala universitet.
- Åslund O (2005) "Now and Forever? Initial and Subsequent Location Choices of Immigrants" *Regional Science and Urban Economics*, vol 58, s 141–165.