

Vad med försörjningsbördan?

Bengt Furåker

Somliga hävdar att det arbetas för lite i Sverige när befolkningen åldras, invandringen är stor och ungdomar stannar länge i skolsystemet; försörjningsbördan blir helt enkelt allt tyngre. Denna börda definieras på olika sätt, men oftast inkluderas inte arbetad tid. Hela befolkningen ska ju försörjas och det sker genom arbetade timmar. AKU-data visar att medelveckoarbetstiden 2005-2019 varit påfallande stabil för olika kategorier. Den totala veckoarbetsinsatsen har stigit väsentligt, eftersom antalet sysselsatta ökat. Utslaget på hela befolkningen förvärvsarbetas det ungefär 15 timmar i veckan år efter år; situationen tycks stå sig. Essän analyserar också olika ålderskategoriers och inrikes och utrikes föddas bidrag.

Nyckelord: försörjningsbörda, arbetstimmar, yngre, äldre, inrikes och utrikes födda

INLEDNING

Som bekant saknas det inte röster som på olika grunder pläderar för kortare arbetstider i Sverige. Samtidigt har det på senare år publicerats en del bekymrade artiklar och debattinlägg om att det arbetas för lite i landet. Huvudtanken är då i stället att vi står inför en stigande försörjningsbörda (till exempel Edling 2016; Prognosen... 2019; Äldre befolkning... 2012). Man har framhållit att människor kommer att leva allt längre och man har uttryckt en oro för att såväl invandrare som ungdomar och äldre förvärvsarbetar i otillräcklig grad för att parera detta.

Medellivslängden har onekligen stigit väsentligt i Sverige under lång tid. Statistiska centralbyrån (SCB 2019) redovisar att den 1980 var 72,8 år för män och 80,1 år för kvinnor. Fram till 2019 hade dessa tal vuxit till 81,3 för män och 84,7 för kvinnor. Skillnaden mellan könen har alltså krympt, men framför allt är det en rejäl ökning i båda fallen. Den tilltagande medellivslängden inbegriper också att andelen personer i åldern 65 år och uppåt har blivit större; denna andel uppgick till 16,7

FÖRFATTARE

Bengt Furåker, professor emeritus, Institutionen för sociologi och arbetsvetenskap, Göteborgs universitet

procent av den totala befolkningen 1980 och till 20,0 procent 2019 (SCB:s statistikdatabas).

Sysselsättningsgraden, det vill säga andelen förvärvsarbetande i olika ålderskategorier, har varierat över tid. Jag utgår här från den bredaste kategorin i statistiken (15-74 år) för att täcka in så mycket förvärvsarbete som möjligt. Då går det inte att ta 1980 som utgångspunkt eftersom data för perioden 1970-2000 inte inkluderade personer i åldern 65-74 år. Vi får därför i stället börja med 2001 och det året var andelen sysselsatta i åldern 15-74 år i genomsnitt 67,1 procent (SCB:s statistikdatabas). Motsvarande tal var 68,3 procent för både 2018 och 2019, vilket är den högsta nivån sedan 2001. Den lilla ökningen har inte varit helt rätlinjig. Det blev en viss nedgång i samband med den kris som tog sin början hösten 2008 och den lägsta genomsnittliga sysselsättningsgraden stannade vid 64,4 procent år 2010. Redan 2011 var dock siffrorna tillbaka över 65-procentsnivån igen och de har sedan dess pekats svagt uppåt.

En del i utvecklingen under det nya millenniet är att sysselsättningsgraden för den äldsta kategorin (65-74 år) har ökat påtagligt. Den steg från 9,4 procent år 2001 till 17,5 procent år 2019 (SCB:s statistikdatabas). Detta tycks ha skett tämligen oberoende av konjunktorens svängningar. För ungdomar i åldern 15-24 år finner vi större fluktuationer, men siffrorna för 2017-2019 var nästan på samma nivå som 2001.

Uppenbarligen stiger medellivslängden och andelen äldre i befolkningen och vi har under många år haft en stor invandring till Sverige. Även om det skett en substantiell minskning i invandringen efter toppåret 2015 vet vi inte riktigt hur det blir framöver. Det är på samma sätt osäkert hur det går med sysselsättningsgraden totalt sett. De som uttrycker farhågor för vad som ska hända med försörjningsbördan har ibland en politisk underton; inte minst hävdas det gärna att det kommer att bli svårt att få resurser till välfärden (Edling 2016; Prognosen... 2019; se vidare nedan). Det krävs förvisso åtskilligt arbete för att upprätthålla den svenska välfärden, men tyder data verkligen på att försörjningsbördan håller på att bli ett allt större problem? Flera faktorer är av betydelse, exempelvis konjunkturutvecklingen, inströmningen av invandrare som ofta har svårigheter att få jobb men som också ger ett tillskott till arbetskraften, möjligheterna för äldre att jobba längre och ungdomars sena inträde i arbetslivet. Coronapandemin som började 2020 har likaså haft effekter på arbetsmarknaden. När detta skrivs hösten 2020 finns årsmedeltal bara fram till och med 2019 så pandemins effekter lämnas utanför.

I det följande avstår jag från att använda mig av prognoser inför framtiden angående befolkningsutveckling, sysselsättning, invandring och pandemier. Erfarenheterna från senare år illustrerar hur vanskligt det är att förutse vad som kommer att ske. Jag utgår från den kunskap vi har i dag och ställer frågan hur välgrundade

vissa av varningarna kring försörjningsbördan är. Nästa avsnitt innehåller några exempel på hur man har definierat nyckelbegreppet försörjningsbörda och närliggande begrepp. Som antytts ovan har oron för vad som ska ske med försörjningsbördan politiska implikationer. I ett kort avsnitt ges några illustrationer av sådana tankegångar. Därefter presenterar jag mitt eget synsätt som bygger på att arbetad tid (arbetstimmar) får spela en avgörande roll. På basis av detta kommer sedan min empiriska analys vilken huvudsakligen använder sig av data från SCB:s arbetskraftsundersökningar (AKU). Artikeln avslutas med några resonemang kring de teman som tagits upp.

EN YVIG FLORA AV BEGREPP OCH DEFINITIONER

Det är slående hur många begrepp och definitioner som har florerat i diskussionen om försörjningsbördan. Ibland används begreppet försörjningskvot som också kan ha lite olika innebörd. I en tidig rapport från Statiska centralbyrån (SCB 2002, s 81) anges först försörjningskvoten som totalbefolkningen dividerad med befolkningen i åldern 20-64 år. Ett uppenbart problem här är att långt ifrån alla i den senare ålderskategorin bidrar till befolkningens försörjning. Bland dem som inte gör det har vi exempelvis studerande och arbetslösa. Rapporten använder emellertid också begreppet försörjningsbörda som är ”ett mått där hela befolkningen sätts i täljaren och antalet sysselsatta i åldern 20-64 år i nämnaren” (SCB 2002, s 81). Samma definition återfinns också i rapporten *Äldre befolkning... (2012)*. Vad man ska med de två begreppen till är oklart, men även det senare – som är mer informativt – är otillräckligt. Vi vet ju att sysselsatta arbetar olika mycket och att de ibland är tillfälligt frånvarande från sitt arbete, exempelvis på grund av sjukdom eller barnledighet. Ett annat problem som finns i båda de nämnda definitionerna och flera av dem som kommer att redovisas här är att också en del ungdomar under 20 år liksom en del äldre, 65 år och däröver, förvärvsarbetar. Visserligen är det mindre andelar i dessa ålderskategorier som har jobb än bland dem som befinner sig däremellan, men de svarar ändå totalt sett för en betydande mängd arbete. Bland ungdomar 15-19 år var 25,6 procent sysselsatta 2019 enligt AKU och andelen sysselsatta 65-74 år har som nämnts ovan ökat starkt under ett par decennier.

Daniel Rahaut och Gunnar Malmberg (2003, s 14) har framhållit att SCB:s begrepp försörjningsbörda – med befolkningen i täljaren och sysselsatta i nämnaren – innebär att man bland dem som försörjer andra inkluderar personer som är tillfälligt frånvarande under mätveckan på grund av sjukdom, semester eller barnledighet. Därför presenterar de vad de kallar den modifierade eller korrigerade försörjningsbördan som uttrycker kvoten mellan totalbefolkningen och antalet personer 16-74 år *i arbete* (Rahaut och Malmberg 2002, s 15). På så sätt undantas

inte bara de som är tillfälligt frånvarande från arbetet utan man vidgar också kategorin försörjare åldersmässigt. Av någon anledning presenterar Rahaut & Malmberg (2003, s 15) ytterligare ett begrepp, nämligen försörjningstalet, definierat som kvoten mellan antalet individer som är 65 år eller äldre och antalet individer i åldern 20-64 år. Vad detta mått – som ju bara säger hur många pensionärerna är i förhållande till den befolkning som utför det mesta av förvärsarbetet i samhället – fyller för syfte framgår inte.

I rapporten *Fler i arbete: Grunden för välfärd* (Ds 2008: 36, s 19-21) görs en distinktion mellan tre kategorier: den demografiska, den ekonomiska och den justerade ekonomiska försörjningskvoten. Den förstnämnda kategorin är summan av antalet individer yngre än 16 år och äldre än 64 år dividerad med antalet personer i yrkesverksam ålder, i detta fall angiven som 16-64 år. Den ekonomiska försörjningskvoten definieras genom att alla som inte är sysselsatta, oberoende av ålder, sätts i relation till antalet sysselsatta. Dock inser man att detta tal kan behöva justeras eftersom inte alla sysselsatta är i arbete. Genom att använda personer i arbete som divisor får man således fram den justerade försörjningskvoten.

En senare rapport från SCB (2013, s 59) anger begreppet försörjningsbörda som förhållandet mellan totalbefolkningen och antalet förvärsarbetande i åldern 16-74 år (samma definition förekommer också i SCB 2018, s 50). För tydlighets skull ska sägas att förvärsarbetande är detsamma som kategorin ”sysselsatta” i AKU, men man beaktar inte problemet med att individer arbetar olika mycket och ibland kan vara tillfälligt frånvarande från arbetet. Däremot är åldersspannet större jämfört med SCB-rapporten från 2002. Det påpekas vidare att försörjningsbördan inte ska förväxlas med den demografiska försörjningskvoten som står för ”totalbefolkning/personer i arbetsför ålder (oftast 20–64 år)” (SCB 2013, s 59).

Ekonomien och samhällsdebattören Jan Edling (2016) har formulerat ett eget sätt att beräkna vad han benämner som försörjningskvoten. Det utgår från att den arbetsföra delen av befolkningen rymmer både individer som är sysselsatta och individer som inte är det. I båda fallen begränsas analysen till personer i åldern 20-64 år. Av dessa är det endast kategorin sysselsatta som räknas till den försörjande delen av befolkningen. De som inte arbetar ingår i stället bland dem i befolkningen som blir försörjda – såsom som heltidsstuderande, arbetslösa och sjuka. Här är en liten anmärkning på sin plats. AKU:s definition av sysselsatta inkluderar tillfälligt frånvarande på grund av sjukdom. Eftersom Edling sannolikt använder AKU-data (detta sägs inte explicit) motsvarar inte hans definition fullt ut de data han använder. Hur som helst är hans formel följande: Försörjningskvot = (Barn 0-19 + Äldre än 65 + Ej sysselsatta 20-64) / Sysselsatta 20-64.

Vi kan konstatera att begrepp som försörjningsbörda och försörjningskvot finns i flera olika varianter. Ibland lägger man till ord som modifierad/korrigerad,

demografisk, ekonomisk eller justerad ekonomisk. Likafullt saknas arbetad tid som faktor i kalkylerna – något som jag ska återkomma till. Dessförinnan ska vi betrakta några tolkningar av vad man antar att försörjningsbördans utveckling ska föra med sig.

REAKTIONER PÅ ORON KRING FÖRSÖRJNINGSBÖRDAN

Rahaut och Malmberg (2003, s 11) påpekar att även om färre måste försörja fler behöver inte det innebära en hämsko på den ekonomiska utvecklingen och välfärden. Som exempel nämner man att perioden 1948-1963 var både en hemmafruepok (med stor försörjningsbörda för den mindre andel i befolkningen som förvärvsarbetade) och den längsta obrutna tillväxtepoken i Sverige. Det finns alltså skäl att vara försiktig också när man blickar framåt. Vad som ter sig mörkt och dystert kan i själva verket vara mycket annorlunda. Jag sympatiserar fullt ut med det förhållningssättet.

Icke desto mindre möter vi många som ger just en mörk framtidsbild. Edling (2016) ger en god illustration till detta när han utmålar vad som kan hända om andelen sysselsatta fortsätter att ligga på 80 procent (författaren utgår från ålderskategorin 20-64 år) och pensionsåldern inte förändras. Bland hans spådomar återger jag följande tre:

- Precis som under 1990-talets ekonomiska kris kommer vi att behöva göra prioriteringar av vilken vård och omsorg samhället ska svara för och vilka vårdalternativ som individer själva måste finansiera. Hur stora behov måste man ha för att få rätt till samhällsfinansierad hemtjänst och äldreomsorg?

- Stora grupper riskerar att inte få den utbildning som de har möjlighet att uppnå, vilket allvarligt kommer att försämra Sveriges konkurrenskraft.

- Allvarliga spänningar riskerar att uppstå i samhället när stora grupper ställs inför besked om successivt minskad välfärd. Det kan bland annat leda till att utsatta grupper övergår från de etablerade partierna till mer populistiska politiska alternativ.

Det är ett dystert scenario som presenteras och jag har ovan ändå bara nämnt hälften av Edlings sex förutsägelser. Hans uppfattning är att "fler äldre kan och bör arbeta längre, eftersom de lever längre och är friskare". Däremot anser han inte att ungdomar ska arbeta mer utan tvärtom se till att utbilda sig längre för att möta kunskapssamhällets krav. Vad gäller migrationen, som av många ses som vår räddning, fordras enligt Edling en fungerande integrationspolitik. Han

lyfter fram behovet av arbetskraft inom skola, vård och omsorg och efterlyser en integrationspolitik som kombinerar utbildning och praktikjobb för att slussa in invandrare i dessa jobb.

I dessa frågor går samhällsdebatten åt olika håll. Lars Fredrik Andersson (2020, s 6) har använt uttrycket ”demografisk motvind” när både äldre och yngre – som vi vet arbetar mindre än dem däremellan – växer i antal. Detta kan bemötas genom att fler utrikes födda kommer i arbete, vilket sägs vara en bättre strategi ”än att pressa äldre att jobba allt längre” (Andersson 2020, s 7). Andra menar att vi inte behöver mer invandring utan måste se till att ungdomar kommer i arbete tidigare och att äldre kan arbeta längre (till exempel Andersson och Götmark 2019). Det är framför allt dessa tre kategorier – yngre, äldre och invandrare – som återkommer i diskussionen när man oroar sig för försörjningsbördans utveckling; ibland är det mer och ibland mindre arbete man önskar att de olika kategorierna ska svara för.

BETYDELSEN AV ARBETAD TID

Som vi har sett ovan finns det flera definitioner av begreppen försörjningsbörda och försörjningskvot. Ändå är inte min genomgång uttömmande utan den syftar bara till att belysa aratrikeden. Begreppet försörjningsbörda måste handla om relationen mellan dem som ska försörjas – och det är självfallet hela befolkningen – och något annat, men frågan är vad. Det självklara svaret är, menar jag, att det måste vara mängden förvärvsarbete som ska räknas. Flera av de ovan refererade studierna tar upp betydelsen av arbetad tid, men de tar inte in den dimensionen direkt i sina definitioner av försörjningsbördan eller -kvoten (Edling 2016; Rahaut & Malmberg 2003; SCB 2002, 2013, 2018). I bästa fall bestämmer man divisorn som ”personer i arbete” i sina beräkningar. Ett undantag är Anderssons rapport (2020) och den bild som där ges har vissa likheter med min analys.

Försörjning handlar om arbetsinsats, rimligen mätt i antalet arbetstimmar. Det kan vara svårt att för en individ i en intervjuundersökning att precisera hur många timmar hen har arbetat en viss vecka. Måttet har också andra brister; det beaktar till exempel inte skillnader i produktivitet och skattekraft. Å andra sidan, det gör inte heller det vanliga måttet sysselsättningsgrad. Hur som helst, de som ska försörjas är hela befolkningen – varken mer eller mindre – och de försörjs genom arbetade timmar. Formulerat i termer av ett tal så blir det totalt arbetad tid (per vecka eller per år) dividerad med antalet individer i befolkningen. Om inte försörjningskvot var en redan upptagen term skulle kanske den kunna användas.

Därmed är det dags att studera vad existerande data har att säga oss. Jag avstår som sagt från att använda mig av prognoser inför framtiden angående befolkningsutveckling, sysselsättning, invandring och pandemier. Om inte förr

så har väl de senaste årens händelser visat hur svårt det är förutsäga vad som kommer att ske. Jag låter därför kristallkulan vara och nöjer mig med att utnyttja den kunskap vi har i dag.

VAD VISAR DATA?

Eftersom vi är hänvisade till den statistik som finns tillgänglig får vi begränsa oss till arbetad tid för personer i åldern 15-74 år, även om somliga både äldre och yngre än så också kan utföra förvärvsarbete. De AKU-data som är jämförbara hänför sig till perioden 2005-2019. Genomgången kommer även att innefatta jämförelser mellan olika ålderskategorier och mellan inrikes och utrikes födda (som är en grov indikator på invandringen). Den åldersindelning som SCB tillhandahåller i sin statistikdatabas är avgränsad till tre kategorier: 15-24 år, 25-54 år och 55-74 år. Jag kommer att använda mig av den uppdelningen i vissa av de diagram som redovisas nedan.

Diagram 1 rapporterar det genomsnittliga antalet veckoarbetstimmar för de tre ovan nämnda ålderskategorierna under åren 2005-2019. Som vi kan se uppvisar kategorin 25-54 år ett genomsnittligt antal veckoarbetstimmar om strax över 30 under hela perioden. Sysselsatta i åldern 55-74 år ligger i stället strax under 30-timmarsstrecket utom för 2010 då de precis nådde upp till detta streck. Kurvan för den äldre kategorin följer annars ganska väl den som gäller för 25-54-åringarna. De yngsta (15-24 år) kommer en bit längre ner i diagrammet – med tal som pendlar kring 26-27 veckoarbetstimmar.

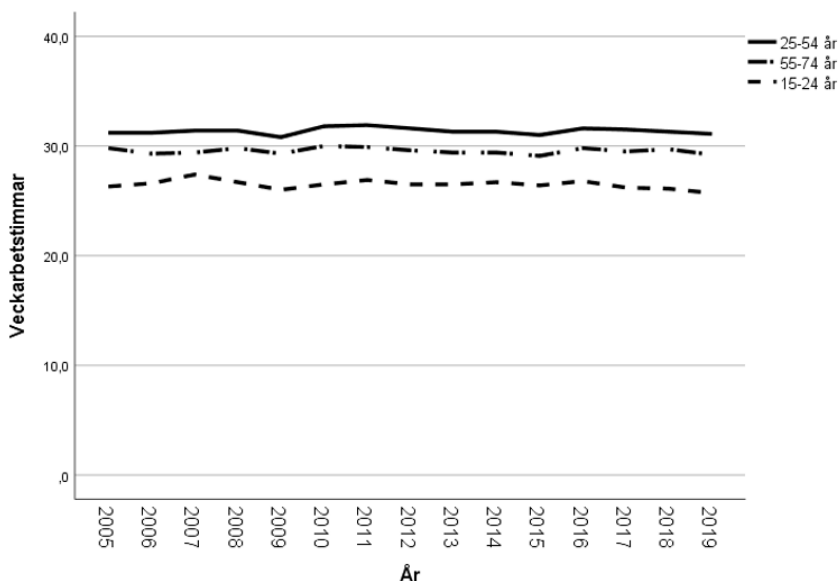


Diagram 1 Genomsnittligt antal veckoarbetstimmar för sysselsatta i olika ålderskategorier. 2005-2019.

I *diagram 2* jämförs inrikes och utrikes födda med avseende på genomsnittligt antal veckoarbetstimmar. Jämförelsen avser sysselsatta personer. Det är påfallande hur små skillnaderna är. Båda kurvorna kretsar kring 30-timmarsnivån och det krävs nog att man har tillgång till de i diagrammet ingående siffrvärdena för att kunna konstatera att de utrikes födda har ett lite högre genomsnitt (bråkdelar av en timme) för elva av de femton åren.

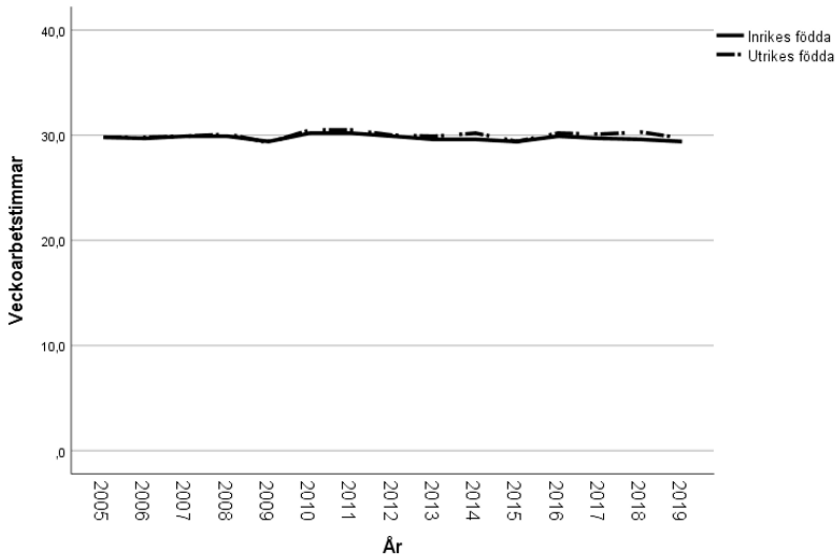


Diagram 2 Genomsnittligt antal veckoarbetstimmar för inrikes och utrikes födda sysselsatta 2005-2019.

Frågan är nu hur mycket arbetstid per vecka som samtliga i åldern 15-74 år svarar för i Sverige. För att beräkna den tiden måste man ta hänsyn till hur många som är sysselsatta totalt sett, dvs jag multiplicerar årsmedeltalet för veckoarbetstimmar med årsmedeltalet för sysselsatta. Utfallet ges i *diagram 3*.

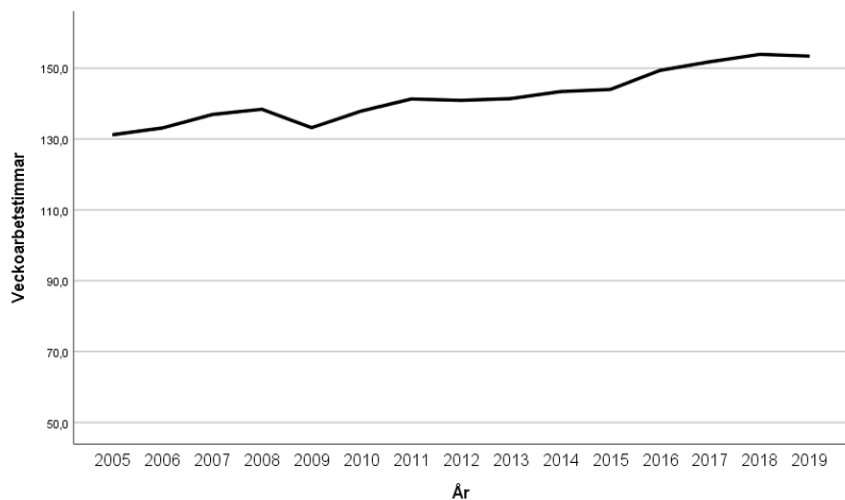


Diagram 3 Totalt antal veckoarbetstimmar (i miljontal) för sysselsatta 15-74 år. 2005-2019.

Utvecklingen har varit klart positiv under åren 2005-2019. Den har gått från drygt 130 miljoner veckoarbetstimmar i periodens början till dryga 150 miljoner vid dess slut. Ett tydligt hack i kurvan kan iakttas för åren 2009 och 2010, men bortsett från det har den samlade arbetsinsatsen stigit mer eller mindre kontinuerligt. Eftersom det genomsnittliga antalet veckoarbetstimmar per sysselsatt hållit sig tämligen konstant förstår vi att ökningen av den totala arbetsinsatsen är en följd av att antalet sysselsatta blivit fler.

Befolkningen som helhet har också ökat avsevärt under den aktuella perioden. Den centrala frågan blir nu hur ökningen av arbetstimmar och ökningen av befolkningen matchar varandra. *Diagram 4* redovisar resultatet. Per individ i befolkningen har det under 2005-2019 arbetats mellan 14 och 15 timmar i veckan varje år. Lägsta talet finner vi för 2009 med 14,3 timmar, medan 2008, 2017 och 2018 alla når upp till ett genomsnitt om 15 timmar. Över tid ser det nästan ut som om ingenting har hänt.

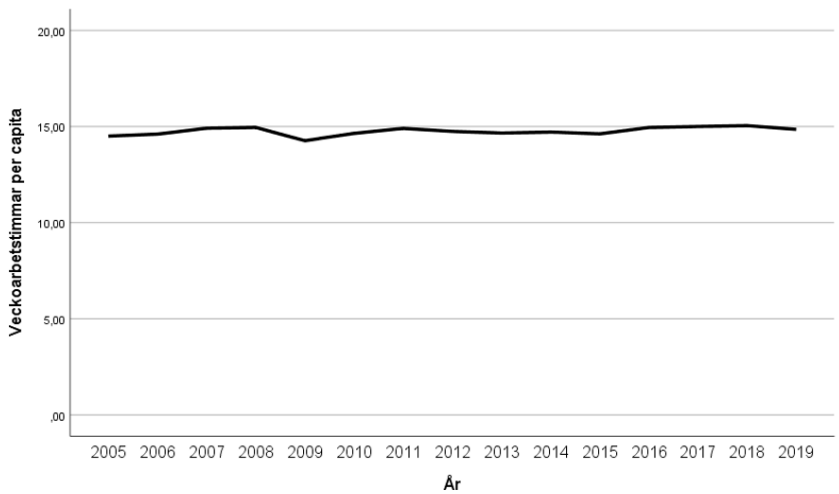


Diagram 4 Genomsnittligt antal veckoarbetstimmar bland sysselsatta 15-74 år per individ i befolkningen. 2005-2019.

Man skulle kunna stanna här och dra slutsatsen att vi inte behöver oroa oss för försörjningsbördan. Antalet arbetade timmar verkar ha ökat parallellt med att befolkningen växer. Pandemin kommer säkert att sätta sina spår i utvecklingen på arbetsmarknaden, men det är ännu för tidigt att bedöma hur den kommer att inverka på längre sikt.

Vi ska emellertid ställa ett par frågor till. Hur mycket bidrar de i diskussionen om försörjningsbördan särskilt utpekade kategorierna med? Jag avser då för det första ungdomarna 15-24 år och de äldre (som alltså här definieras som 55-74 år i enlighet med SCBs statistik). Vad är det för utveckling vi ser för dessa kategorier jämfört med personer i åldern 25-54 år? För det andra vill jag se vad invandrarna utgör. De får här bestämmas som utrikes födda och jämföras med inrikes födda.

Diagram 5 ger oss bilden av hur mycket olika ålderskategorier har bidragit med till den totala arbetsinsatsen under perioden 2005-2019. Den stora förändringen står sysselsatta i åldern 25-54 år för. Här handlar det om en rejäl ökning från ungefär 94 miljoner veckoarbetstimmar 2005 till drygt 109 miljoner 2019. Tillskottet från dem som är i åldern 55-74 år har också stigit under perioden 2005-2019, men det rör sig om en måttlig expansion – i timmar räknat dock cirka 5,5 miljoner. För ungdomarna 15-24 år är linjen nästan horisontell, även om siffrorna faktiskt är lite högre under senare halvan av perioden.

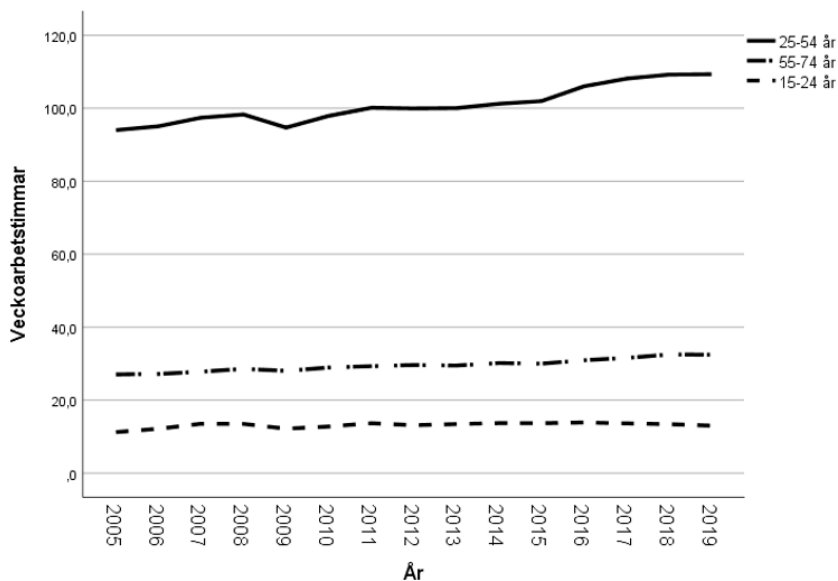


Diagram 5 Totalt antal veckoarbetstimmar (i miljontal) som olika ålderskategorier bidrar med. 2005-2019.

Nästa steg blir att se hur stor arbetsinsats inrikes och utrikes födda gjort. *Diagram 6* ger oss information på den punkten. De inrikes födda har i genomsnitt varje år svarat för någonstans mellan 113 och 122 miljoner arbetstimmar per vecka under de femton åren som diagrammet omspannar. Tendensen är svagt stigande – med ett och annat hack i kurvan. Som lägst blev det drygt 113 miljoner timmar år 2009 och från och med 2016 har det rört sig om mer än 120 miljoner timmar.

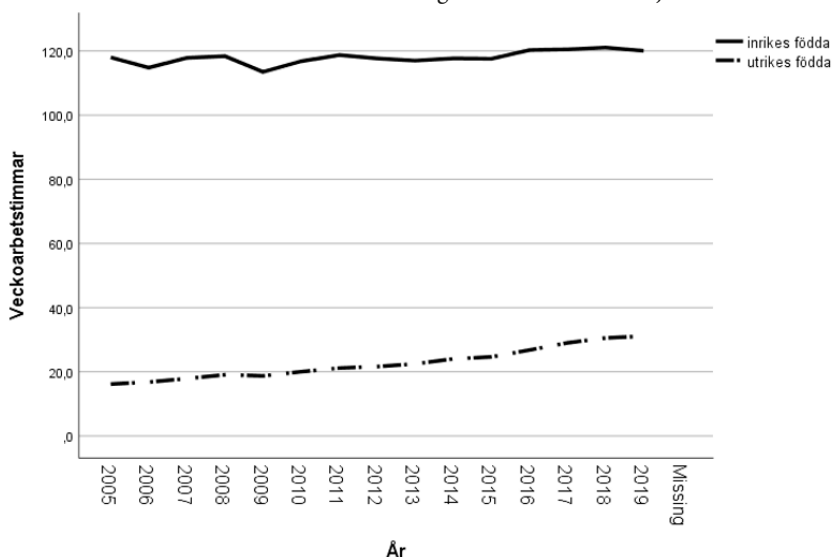


Diagram 6 Totalt antal veckoarbetstimmar som inrikes och utrikes födda bidrar med. 2005-2019.

Mest intressant är kanske utvecklingen för de utrikes födda. I det fallet kan vi iaktta en nästan kontinuerlig ökning under perioden. År 2005 bidrog utrikes födda med mer än 16 miljoner veckoarbetstimmar och 2019 uppgick detta bidrag till drygt 31 miljoner timmar, det vill säga det rör sig om nära nog en fördubbling från periodens början till dess slut. Detta beror då inte på att utrikes födda i genomsnitt arbetar mer per vecka – skillnaden i det avseendet är som vi kan se i *diagram 3* obetydlig – utan på att de har blivit så många fler.

Ett alternativ till att räkna arbetade timmar skulle kunna vara att studera BNP per capita. Detta ibland kritiserade mått på levnadsstandard har ändå något viktigt att säga. *Ekonomifaktas* (2020) redovisning ger vid handen att det i Sverige under perioden 1980-2019 var en närmast kontinuerlig ökning av BNP per capita (korrigerad för inflationen), med undantag för ett par hack tidigt nittital och 2008-2009. Detta är dock inte unikt då det generella mönstret i västvärlden under en längre tid har varit en tillväxt i BNP. För Sveriges del rör det sig alltså också om en högst substantiell höjning av levnadsstandarderna på några decennier, även om de ekonomiska klyftorna i landet under resans gång har vuxit på ett uppseendeväckande sätt (Therborn 2018). Tilläggas kan att det av kända skäl blev ett brant fall i BNP andra kvartalet 2020. Hur det blir med ekonomin fortsättningsvis är osäkert.

DISKUSSION

De diagram och siffror jag här har presenterat tyder inte på något överhängande problem med försörjningsbördan i Sverige; det förefaller som att utvecklingen är rätt stabil. Helt obekymrade bör vi dock inte vara; det mörkaste och mest överhängande orosmolnet är naturligtvis den pågående Coronapandemin som har fört med sig högre arbetslöshet och lägre sysselsättningsgrad. Samtidigt har många, inte minst verksamma inom sjukvården, väsentligt ökat sin arbetsinsats. Hur summan av alltsammans utfaller vet vi ännu inte på ett tag. En avgörande faktor är förstas hur långvarig pandemin blir.

Det finns även andra omständigheter som vi på allvar måste beakta. Utrikes födda har efter hand bidragit med en allt större andel av den samlade arbetsinsatsen i Sverige under de senaste femton åren, men vi får för den skull inte glömma att deras sysselsättningsgrad är låg och deras arbetslöshetsnivå är hög. Man kan med fog ställa frågan hur lång tid det tar innan de blir självförsörjande (Eklund och Larsson 2020). Särskilt problematiskt är det för kvinnorna, men båda könen företer svårigheter. De utrikes födda kvinnorna och männen hade 2019 en arbetslöshet om 16,1 procent respektive 14,3 procent. Samma år var arbetslösheten bland de båda inrikes födda könskategorierna 4,3 och 4,4 procent. Också sysselsättningsgraden uppvisar stora skillnader. År 2019 förvärvsarbetade 69 procent

av de inrikes födda kvinnorna och 71,6 procent av de inrikes födda männen. Motsvarande procenttal för de utrikes födda var 56,3 för kvinnorna och 66,8 för männen. Det är alltså ganska långt kvar om dessa skillnader ska utjämnas. Tanken att den svenska välfärden bara kan räddas genom invandring kan kritiseras mot bakgrund av att många invandrare hamnar i jobb långt ner på skalan vad avser betalning och arbetsvillkor. Det smyger sig här lätt in föreställning om att de får ta det vi infödda ratar.

En annan fråga är om äldre personer kan fortsätta att arbeta även efter det att de har passerat sin 65-årsdag samt hur mycket de i så fall kan arbeta. Som vi har noterat tidigare har sysselsättningsgraden stigit påtagligt bland personer i åldern 65-74 år, men talen är fortfarande låga. Med den statistik som stått till förfogande har vi i alla fall kunnat se att ålderskategorin 55-74 år successivt bidragit med mer arbete. Många svåra frågor måste emellertid lösas om människor i allmänhet ska arbeta längre upp i livet och få pension senare än förut. Till de viktigaste hör hur man ska kompensera dem som är utslitna, fysiskt och/eller psykiskt. Rimligen kan inte dessa personer tvingas att fortsätta arbeta. De ska inte heller behöva drabbas av lägre pension på grund av att de under sitt arbetsliv förbrukat sina krafter. Pensionssystemet behöver göras om för att ta hand om denna problematik. För dem som eventuellt kan fortsätta att arbeta några år extra är det ett uppenbart problem huruvida arbetsgivarna är beredda att behålla arbetskraft som kanske inte längre har kvar full prestanda. Vilken flexibilitet och vilja finns att erbjuda lättare arbete eller kortare arbetstid? Och om det blir önskvärt eller nödvändigt med yrkesbyte, vem står i så fall för omskolningen? Ytterligare en stor fråga är hur socialförsäkringssystemen ska anpassas till senarelagd pensionering.

Det kan likaså diskuteras huruvida yngre kan komma ut tidigare i arbetslivet eller kanske arbeta mer parallellt med sina studier. Utan att här gå närmare in på förhållandet mellan studier och arbete/praktik är det lätt att rada upp ett antal fördelar med att kontakten med och inträdet i arbetslivet inte dröjer alltför länge. Skolor är förvisso bra, men mycket och viktigt lärande sker direkt på arbetsplatsen.

REFERENSER

- Andersson, L. F. (2020). *Arbetsmarknaden på 2020-talet: Invandringen och den demografiska motvinden*. Stockholm: Arena Idé.
- Andersson, M. & Götmark, F. (2019). Invandring behövs inte för att försörja en åldrande befolkning. *Göteborgsposten* 16 juni.
- Edling, J. (2016). Den svenska välfärdsstatens framtid. *Kvartal*. 15 maj.
- Eklund, J. & Larsson, J. P. (2020). *När blir utrikes födda självförsörjande?* Örebro och Stockholm: Entreprenörskapsforum.
- Ekonomifakta* (2020). [www.ekonomifakta.se/Fakta/Ekonomi/Fler i arbete: Grunden för framtidens välfärd](http://www.ekonomifakta.se/Fakta/Ekonomi/Fler_i_arbete:_Grunden_för_framtidens_välfärd) (Ds 2008: 36). Stockholm: Finansdepartementet.
- Prognosen för den svenska välfärden mörkare än befarat (2019). *Bakomnyheterna* 14 juni.
- Rahaut, D. & Malmberg, G. (2003). *Vem försörjer vem? Försörjningsbördan och ekonomisk tillväxt*. Östersund: Institutet för tillväxtpolitiska studier (ITPS).
- SCB (2002). *Arbetskraftsprognos 2002 – Utvecklingen till år 2020*. Information om utbildning och arbetsmarknad 2002:1. Stockholm.

- SCB (2013). *Sysselsättningsprognos 2013. Utvecklingen till 2035 enligt två scenarier*. Information om utbildning och arbetsmarknad. Rapport 2013:1. Stockholm.
- SCB (2018). *Sysselsättningsprognos 2018*. Örebro.
- SCB (2019) *Medellivslängden i Sverige*. Snabba fakta. Stockholm.
- SCB:s statistikdatabas. "<http://www.statistikdatabasen.scb.se>" www.statistikdatabasen.scb.se
- Therborn, G. (2018). *Kapitalet, överheten och alla vi andra. Klassamhället i Sverige – det rådande och det kommande*. Lund Arkiv.
- Äldre befolkning kräver sysselsättningsrekord (2012). *Ekonomifakta*. www.ekonomifakta.se/Artiklar/2012/Januari/

ABSTRACT

Some claim that people work too little work in Sweden to compensate for the aging population, high immigration and youth staying long in education; the supply burden is simply getting heavier. Time worked is usually missing in these calculations. The entire population must be supported and this is done through hours worked. LFS data show that the total weekly work effort has risen, due to the increased number of employed. Counted on the entire population we annually find approximately 15 working weekly hours per capita. The essay also analyses the contributions by different age categories and by natives and foreign-born.

Keywords: dependency ratio, working hours, youth, elderly, domestic and foreign born