

# Tillväxtavtal – Partnerskap – Förtroende

*Hanna Westberg*

## **Inledning**

Denna studie är inspirerad av den genomgång av alla förslag till tillväxtavtal som utarbetades i länen under 1999.<sup>1</sup> Vid denna genomgång kunde vi konstatera att det var svårt att få en uppfattning om vilka och hur många som verkligen var delaktiga i att utarbeta förslagen till tillväxtavtal. Ännu svårare var det att få en uppfattning om könsfördelningen bland dem som deltog. Endast ett fåtal län redovisade könsfördelning och om dessa resultat kan betraktas som representativa för samtliga län så var kvinnorna i hög grad underrepresenterade i detta arbete.

I den första rapporten om tillväxtavtal som publicerades i Ds 2001:15 ingår inga observationer om könsfördelning, eftersom denna kategori inte fanns med i enkäten. I rapporten av den enkät som avsåg 2001 och som publicerades i Ds 2002:34 uppgavs att andelen kvinnor som besvarat enkäten uppgick till 26 procent, men i övrigt gjordes ingen statistisk särredovisning.

Avsikten med denna studie är inte att göra en kvantitativ undersökning. Som nämndes i inledningskapitlet är intressefokus att studera delaktighet och samverkan, vilket uppfattas som nyckelbegrepp i processen med att utforma och genomföra tillväxtavtalen.

Sedan regeringsförklaringen 1994 har regeringen uttalat att jämställdhet ska genomsyra alla politikområden. Det övergripande målet för jämställdhetspolitiken är ett samhälle där kvinnor och män har samma rättigheter och skyldigheter inom alla väsentliga områden i livet (Prop. 1993/94:147).<sup>2</sup>

Under åren har jämställdhetspolitiken alltmer kommit att inriktas på att integrera jämställdhetsperspektivet i olika verksamheters ”huvudfåra”. Det betyder att verksamheter ska analyseras, utformas och utvärderas i förhållande till dess konsekvenser för jämställdheten mellan kvinnor och män. Nu står att läsa på regeringskansliets hemsida:

”För att ett land ska kunna växa och utvecklas krävs att man tar tillvara hela befolkningens kunskaper och kompetens. Varje individ, kvinna som man, ska ha möjlighet att utveckla sin begåvning inom just de områden där man har de bästa förutsättningarna – oavsett kön. Jämställdhet mellan kvinnor och män är därför en viktig faktor för tillväxt. För att nå resultat ska jäm-

---

<sup>1</sup> En utförligare genomgång av tillväxtavtalens framväxt görs i inledningskapitlet.

<sup>2</sup> Om begreppen jämställdhet, mainstreaming och kön finns att läsa i föregående kapitel.

ställldhetspolitiken genomsyra alla delar av regeringens politik ([www.regeringskansliet.se](http://www.regeringskansliet.se)).”

I föreliggande kapitel har särskild vikt lagts på meningen i ovanstående citat att jämställdhet mellan kvinnor och män är en viktig faktor för tillväxt. Detta i kombination med att en tanke med satsningen på tillväxtavtalen var att ”genom att formera regionala partnerskap så skulle ett brett medborgerligt deltagande skapas, vars främsta uppgift var att skapa lokal och regional mobilisering”. I inledningskapitlet konstaterades att jämställdhet i samband med tillväxtavtalen handlar om att både kvinnor och män är delaktiga vid såväl analyser och utformning av tillväxtstrategier som vid genomförandet av avtalen. Får inte kvinnor tillträde till partnerskapen kan inte målet om ett brett medborgerligt deltagande för bästa möjliga förutsättningar till utveckling uppfyllas. Ett brett medborgerligt deltagande ger goda förutsättningar för förtroende, tillit och ömsesidighet som i sin tur ger goda förutsättningar och grogrund för växt och nya idéer. Därför är det viktigt att undersöka hur jämställdhetsaspekterna beaktas och om nya nätverk utvecklas där båda könen är representerade för att ge bättre förutsättningar för tillväxt och utveckling<sup>3</sup>.

I studien användes dels statistiskt material som låg till grund för Ds 2001:15 (906 svarande) och Ds 2002:34 (1 373 svarande),<sup>4</sup> och dels material från intervjuer med samtliga jämställdhetsexperter på länsstyrelserna och ansvariga för regionala resurscentra runt om i landet. Totalt intervjuades 40 personer, varav fyra var handläggare.<sup>5</sup>

Regioner och verksamhet som pågår i regionerna utsätts för skiftande krav under tidens lopp. För att överleva måste företagen i regionerna, de lokala offentliga organen, organisationer och andra intressenter liksom människors kompetens anpassas till dessa krav. Den nya tekniken skapar ett tryck på förändringar i samhället. Den kan ses som en utlösande faktor för många förändringar, men den bestämmer inte förändringarnas innehåll eller riktning. För att åstadkomma förändringar måste olika hinder forceras. Ett exempel på hinder är den ofta specifika sammansättning av kompetens som finns inom en region och som formats historiskt eller efterfrågats i eller av företag och organisationer. Det regionala samhället måste därför utveckla en för regionen anpassad organisation som snabbt kan ta till sig nya villkor och hela tiden ge samhällsmedborgarna möjlighet till kompetensutveckling för att kunna möta de nya krav som ställs på dem.

I regionen och det regionala näringslivet är det ofta ledningens synsätt och erfarenheter som antas gälla som bild för hela regionen. Språk och begrepp som används och problem som formuleras utgår också från ledningens erfarenheter,

---

<sup>3</sup> Se avsnitt om ”Samverkan och jämställdhet i partnerskapen” i inledningskapitlet.

<sup>4</sup> Mer om enkäterna kan läsas i de omnämnda Ds-rapporterna.

<sup>5</sup> En redovisning av tillvägagångssätt och datainsamlingsmetod vid intervjuerna görs av Ursula Hård i föregående kapitel.

vilket innebär att invånarnas erfarenheter inte får samma gehör. För regioners överlevnad är det betydelsefullt att starta en process där regionens invånare aktivt deltar. En sådan process möjliggjordes i och med regeringens uppdrag till länen att forma partnerskap för att i samverkan ta fram regionala tillväxtavtal.

Möjligheter till gemensamt och individuellt lärande och handlingskraft öppnas genom att skapa nya koalitioner inom regionerna som gemensamt kommer fram med utvecklingsförslag. Genom att olika sektorer inom det regionala samhället samverkar kan de resurser som står till buds för exempelvis kompetens- och verksamhetsutveckling utnyttjas bättre och få större effekt i form av ökad sysselsättning och hållbar utveckling i regionerna. Därför är det viktigt att bygga vidare på de idéer och processer som spontant föreslås i utvecklandet av tillväxtavtalen, även om de idéer som föreslås inte alltid kommer med i det slutliga förslaget.

Förslag och planer för utveckling möter ofta ekonomiska, praktiska eller personella hinder. Avgörande för hur tillväxtavtalen ska kunna förankras i regioners fortsatta utveckling är troligtvis knutet till hur den hittillsvarande samverkansprocessen har fungerat inom regionerna i form av bredd och nytillskott i deltagandet. Om sammansättningen är sådan att de processer som initieras kan föras vidare bland dem som var med i de första stegen i arbetet, så ökar också sannolikheten att lyckas med utvecklingsprocessen.

I artikeln *Tumregler för lokal och regional samverkan för tillväxt* (Brulin & Westberg 2000) konstaterades följande:

”Den svenska modellen har hittills i hög utsträckning baserats på en vertikal, uppifrånstyrd utveckling. Lokala och regionala utvecklingskoalitioner, som har sin grund i det lokala och regionala estetiska och sociala kapitalet, har spelat en mindre roll i svenskt arbets- och näringsliv. Växande storföretag och nära kopplingar mellan dessa, den offentliga sektorn och de fackliga centralorganisationerna har istället utgjort fundamenten i den svenska modellen.”

Tillväxtavtalen är avsedda att ge bättre förutsättningar för regioner att samordna resurser som finns på regional nivå genom att kommuner, näringsliv och länsorgan samverkar för ökad tillväxt. Genom att analysera premisserna som partnerskap i samverkan vilar på kan dynamiska element fångas in som kan vara betydelsefulla för dem som till exempel på regional nivå deltagit i samverkansprocesserna. En viktig fråga som jag har intresserat mig för är om tillväxtavtalen bidrar till ökat socialt kapital. Förhoppningen är att detta initiativ kan bidra till förbättrad samverkan mellan företag, lokala offentliga organ, organisationer och andra intressenter som arbetar för att främja regional tillväxt.

## Lokala och regionala utvecklingsprocesser

Centralt för tillväxt i företag och i regioner är att det krävs en inre dynamik och växtkraft som kanaliseras genom beslut av den enskilda människan och av människor i samverkan. Ett konstruktivt samarbete mellan aktörer på olika nivåer och en miljö som bygger på ömsesidigt förtroende mellan individer, företag, myndigheter, etc. skapar förutsättningar för utveckling av såväl företag som bygd. På regional nivå kan det handla om ett samspel mellan en mängd olika aktörer, såsom enskilda människor företag, organisationer och offentlig sektor. En kärnfråga är hur samhällets insatser ska utformas för att stimulera lärandeprocesser och främja innovativa miljöer för lokala och regionala initiativ, dvs. stimulera framväxten av lärande regioner.

### *Socialt kapital*

Den pågående debatten om samhällsutvecklingen handlar mycket om medborgarnas förtroende för samhällets institutioner, medborgarna själva och det rådande sociokulturella klimatet. Rothstein (2000) menar att för att ett samhälle ska fungera effektivt krävs socialt kapital, fysiskt kapital och humankapital. Enligt en av de mest citerade forskarna inom detta område (Putnam 1993, 1998) ska socialt kapital förstås som normer om förtroende, tillit och nätverk av ömsesidighet mellan medborgare i samhället. Förtroende för, eller tillit till (engelskans trust), det civila samhället är således en viktig del av det sociala kapitalet.

Holmberg och Weibull (2000) har i sin forskning kommit fram till att socialt kapital skapas bland annat genom att trovärdiga politiska institutioner behandlar alla medborgare lika och rättvist. Enligt dem finns det två sätt att mäta socialt kapital. Det ena sättet är att mäta graden av individers förtroende för andra medborgare, och det andra är att mäta medborgarnas engagemang i frivilliga organisationer och andra informella sociala nätverk. Johannisson och Madsén (1997) har uttryckt sig enligt följande:

”Varje plats har också ett större eller mindre socialt kapital, i form av en stark identitet och välutvecklade sociala nätverk, båda ofta skapade genom ett rikt föreningsliv. Dessa personliga nätverk, perforerar gränsen mellan skola och närsamhälle, speglar den lokala förmågan till självorganisering”.

Detta är väl i linje med Holmbergs och Weibulls ovan angivna andra sätt att mäta socialt kapital.

Uslaner (2000) argumenterar mot institutionernas genomgripande betydelse för individers förtroende för varandra. Han menar att förtroende för samhälle, institutioner och individer snarare beror på socialisationsprocesser. Enligt honom grundläggs redan hos barnen en syn på människor i vår omgivning. Det är dock viktigt att betona att socialisationsprocesser pågår hela livet och grundar sig

bland annat på andra för individen viktiga personer och deras förväntningar (Westberg 1996).

Uslaner bygger sin teori framförallt på studier i USA, men han gör även jämförelser med andra länder. Till exempel påpekar han att de grundläggande värderingarna i Skandinavien skiljer sig en hel del från dem i USA. Enligt Uslaner är det han kallar ”generellt förtroende” i större utsträckning inbyggt i systemet i de Skandinaviska länderna. Generellt förtroende innebär att människor inte bara litar på dem som de känner, utan ofta också på för dem okända människor. De har en positiv syn på det omgivande samhället och ser positivt på framtiden och sina egna möjligheter att förbättra samhället. Resultat från enkätundersökningen<sup>6</sup> som gjordes i samband med utvärderingen av tillväxtavtalet ger stöd för Uslaners påståenden om generellt förtroende. Bland dem som besvarade enkäten och aktivt arbetade med tillväxtavtalen svarade 89 procent ja på frågan om det går att lita på andra människor.

I motsatts till generellt förtroende ställer Uslaner ”partikulärt förtroende”. Partikulärt förtroende innebär att människor enbart litar på sin familj och sina närmaste. Dessa människor tillhör ofta organisationer som accepterar sina likar, men fördömer dem som står utanför. De har ofta en pessimistisk syn både på framtiden, liksom på den inneboende förmågan att förbättra samhället. Partikulärt förtroende kan leda till konflikter, eftersom utgångspunkten är den egna gruppens värderingar och misstro mot dem som står utanför.

Även Portes och Landholt (1996) kritiserar Putnam på flera punkter. Bland annat menar de att Putnam endast lyfter fram de positiva effekterna av socialt kapital, medan de anser att socialt kapital även kan ha negativa effekter. Gemensamma normer i grupper och organisationer kan fungera hämmande på individen i gruppen och utestängande mot andra. I organisationer och nätverk lokalt, regionalt eller globalt där många människor uppvisar partikulärt förtroende finns därför begränsat utrymme för socialt kapital som det definieras av Putnam.

Alla organisationer har en historia, en kultur och en struktur som var och en på sitt sätt speglar de existerande förhållandena i samhället. När människor anpassar sig till de normer som råder i en organisation leder det ofta till en påverkan och förändring av deras önsknings och behov. Tänkande, beteende och värderingar påverkas således i hög utsträckning av de organisationer som individerna ingår i. Centrala positioner inom en organisation ger makt att definiera normer och värderingar i organisationen. De som befinner sig i centrala maktpositioner väljer gärna att samarbeta med personer som är typiska representanter för organisationens normer och kultur som de själva har formulerat.

---

<sup>6</sup> Jag syftar här på den enkät avseende tillväxtavtalet som Tvärsekretariatet skickade ut och där jag ansvarade för bearbetningen av förtroendefrågorna. Resultaten redovisades för Tvärsekretariatet våren 2001. Denna enkät kommer i fortsättningen att kallas för RTA-enkäten.

För att ett samhälle ska vara en bra grogrund för nyskapande idéer och processer är det viktigt att det finns en positiv anda i samhället. Om människor i ett lokalt samhälle tror att omgivningen kommer att skapa problem, väljer de att avstå från att utveckla verksamheter, skapa företag och växa. Men tror de att omgivningen kommer att fungera stödjande, väljer de oftare utveckling (Burlin & Westberg 2000).

### *Olika rationaliteter och en bredare formulering av ekonomisk tillväxt*

Det som utgör kärnan av faktorer som bör påverkas för att få till stånd tillväxt anses i de flesta fall vara knutet till marknadsekonomi. Detta är starkt förknippat med den teknisk-ekonomiska rationaliteten i Bergersk anda. Den teknisk-ekonomiska rationaliteten utgår från Bergers begrepp "varuproduktionens rationalitet", vilket ofta sammankopplas med rådande uppfattningar om vad som är viktigt i arbetet (1974). De sociala relationer som finns inneboende i detta rationalitetsbegrepp kan beskrivas som individualistiska. Den teknisk-ekonomiska rationaliteten ser människor som medel för att nå ett mål. I kontrast till detta rationalitetsbegrepp har Ve (1990, 1998) ställt begreppet "ansvarsrationalitet". Detta är en utveckling av Webers begrepp "värderationalitet", där utgångspunkten är arbetserfarenhet av både betalt och obetalt omsorgsarbete. Ansvarsrationalitet är en outhärlig tillgång i betalt och obetalt omsorgsarbete och knyter an till rådande uppfattningar om vad som har betydelse i omsorgsarbetet. Ansvarsrationaliteten ser människor som ett mål i sig. De två "rationaliteterna" ses ofta som relaterade till ett specifikt kön,<sup>7</sup> men av större betydelse är att konstatera att båda ses som socialt konstruerade. De är baserade på det moderna samhällets könsuppdelning av arbetet och uppstår som en följd av olika socialisationsprocesser, könsmärkning och omedvetet (immanent) lärande (Gunnarsson 1994, Westberg-Wohlgemuth 1996, Westberg 1998, 2000). Det teknisk-ekonomiska rationalitetsbegreppet upplevs i många sammanhang som överordnad i förhållande till ansvarsrationalitet.

I de diskussioner som fördes i samband med introduktionen av regionala tillväxtavtal framkom tydligt att det var marknadsekonomiskt tänkande i form av kommersiell framgång som ansågs bidra till tillväxt, vilket står i samklang med den teknisk-ekonomiska rationalitetens tankemönster.

Löfström (2001) menar dock att en så snäv syn på tillväxt inte är ett bra sätt att mäta en regions välstånd och hon föreslår ett bredare synsätt. Hon framhåller att det som produceras i obetalt arbete och hur människorna mår fysiskt, psykiskt och materiellt i en region är exempel på faktorer som borde vara med i en ekvation för tillväxt.

---

<sup>7</sup> Teknisk-ekonomisk rationalitet blir oftare förknippad med män och ansvarsrationalitet blir oftare förknippad med kvinnor.

Enligt Friberg (1993) bör även den offentliga sektorn ses som tillväxtfrämjande. I skriften *Den andra sidan av myntet – om regionalpolitikens enögdhet* använder hon begreppet resursmobilisering i betydelsen tillväxt, vilket omfattar såväl ekonomisk, social som kulturell tillväxt.

Forsberg (1999a) pekar på befolkningens betydelse för att tillväxt ska komma till stånd. Befolkningen är både den viktigaste resursen och den viktigaste målgruppen.

Flera viktiga villkor borde således vara uppfyllda för att tillväxt i vid bemärkelse ska äga rum. Det som utgör kärnan av faktorer som bör påverkas för att främja tillväxt är sociala faktorer, inte tekniska eller ekonomiska. Dessa sociala faktorer utkristalliseras i de relationer, sammanhang, förtroendeförhållanden, kontaktytor, etc. som omger människor, institutioner och företag. Det innebär att processen som leder fram till tillväxtavtalen spelar en avgörande roll. Vilka grupper som får vara med i diskussionen om tillväxt bestäms i hög grad av vilken rationalitet som blir den dominerande – den teknisk-ekonomiska/marknads-ekonomiska eller den socialt orienterade ansvarsrationaliteten.

Forsberg (1997) har kategoriserat regionerna i Sverige utifrån de regionala särdrag som hon fann i relationen mellan kvinnor och män<sup>8</sup>. Hon menar att det sätt som familje-, arbets- och samhällsliv regleras mellan kvinnor och män kan ses som kontrakt eller informella avtal. Mellan vissa regioner fann Forsberg likheter i könskontrakten, och på lokal nivå fann hon geografiska mönster på arbetsmarknaden som visade på lokala skillnader i hur könskontrakten såg ut.

Enligt Forsberg är kontrakten baserade på det existerande könsmaktsystemet, vilket bygger på att mannen är norm och att könen hålls separerade. Konsekvensen är att det skapas två olika sfärer, där den ena sfären, den manliga, är norm och allt annat är avvikande. När vi uttalar oss utifrån den sfär som uppfattas som norm, så uttalar vi oss som om det gäller helheten. Det är inte biologin som har skapat detta, utan det har skapats i det sociala skeendet. Mellan sfärerna har det uppstått ett gap. Detta gap kan vara av olika storlek och beror på hur stort gap vi kan tänka oss är acceptabelt. Ett exempel på ett förhandlat resultat om gapet på central nivå i det svenska samhället är relationen 40/60, dvs. när det under-representerade könet är representerat till 40 procent anser vi att det är en jämn könsfördelning. Detta är inte en av naturen given relation, utan ett förhandlat resultat som kan sägas vara ett exempel på ett kontrakt. De könskontrakt som förhandlas fram kan påverkas genom mer kunskap om hur förhållanden ser ut på lokal, regional och central nivå och om vad förhandlingsgapet innehåller. Forsberg menar att en långsiktig regional tillväxt inte är möjlig om inte regionalpolitiken utformas så att både kvinnor och män blir delaktiga i tillväxtstrategier och tillväxtmål (Forsberg 1999b, 2000).

---

<sup>8</sup> Se en utförligare beskrivning i Ursula Hårds kapitel ”Regionalpolitik och regional utveckling ur ett könsperspektiv – med tillväxtavtalen som exempel”.

I en studie som gjordes på uppdrag av Nationellt resurscentrum studerade Westerberg (2000) kvinnors delaktighet i arbetet med tillväxtavtalen. Westerberg ville i första hand belysa två frågor: hur processen med framtagandet av tillväxtavtalen uppfattades av de kvinnor som deltog; och hur dessa kvinnor uppfattade ledarskapet i utvecklingsgruppen som arbetade med frågan.

Westerberg samlade in data via enkäter och intervjuer med kvinnor som var engagerade i de regionala resurscentra som fanns runt om i landet. Resultaten visar att det var kvinnorna själva som tog initiativ till att delta i arbetet med tillväxtavtalen. I processen med framtagandet av tillväxtavtalen ingick främst personer och grupper som var etablerade inom företag och organisationer i samhället och därigenom var det också de etablerade befintliga områdena som ansågs ha tillväxtpotential.

Westerberg kom fram till att ledarskapet utgjorde en bra spegling av det omkringliggande samhället. Den hierarkiska uppbyggnaden, den sedvanliga tolkningen av vad som ger tillväxt och förslagen som var anpassade till de befintliga strukturerna gav kvinnorna få möjligheter till påverkan. De aktiva kvinnorna ville själva främst satsa på den sociala infrastrukturen, i form av bra sjukvård, omsorg, skolor och kollektivtrafik, för att kunna locka människor och organisationer till regionen.

Sammanfattningsvis var kvinnornas förslag på ett utvecklat ledarskap som förmår bryta nya fåror: att ta in nya aktörer, som kvinnor, konstnärer, ungdomar och invandrare; att ledarskapet kännetecknas av dialog och inte hierarki; och att atmosfären är öppen och låter alla komma till tals (Westerberg 2000).

Som medlem i en expertgrupp som 1999 skulle utvärdera utkastet till tillväxtavtalen ingick i Arbetslivsinstitutets uppdrag att bedöma huruvida jämställdhetsaspekterna beaktades. Vår slutsats var att ambitionen med det jämställdhetsarbete som då var utfört var vällovlig, men vi rekommenderade att:

”Inför den förestående konkretiseringen av åtgärder, projekt m.m. kommer fördjupade analyser om kvinnors och mäns villkor och situation på arbetsmarknaden och i arbetslivet att behövas. Det är viktigt att tydligt formulera problembilder och föreslå åtgärder som måste vidtas för att den tillväxtinriktning som förordas ska befrämja såväl kvinnors som mäns sysselsättning och utvecklingsmöjligheter.”

Det sociala kapitalet måste genereras utifrån mångfald och heterogenitet om den mest kompetenta arbetskraften ska kunna tas till vara. Att skapa ett för tillväxten energigivande socialt kapital handlar mycket om att få med olika grupper som kan bidra med olika erfarenheter i det praktiska arbetet (Brulin & Westberg 2000, Brulin 2002).

Det finns mycket som talar för vikten av att öppna upp det regionala arbetet för fler aktörer. I denna studie står de regionala tillväxtavtalen och jämställdheten i fokus. Kan tillväxtavtalen i den fortsatta processen erbjuda en chans för



kvinnorna till aktivt deltagande i de stora sammanhangen lokalt och regionalt? Det vill säga, är det möjligt för kvinnor att närvara och ha inflytande på samma villkor som män i sammanhang där viktiga beslut tas om innehåll och satsningar på tillväxtfrämjande åtgärder?

Samhället består av aktörer och strukturer (Blom 1997, Gunnarsson 2003). Strukturerna skapas genom aktörernas handlingar och olika aktörer har olika stort handlingsutrymme både inom strukturerna och i förändringen av strukturerna. Kvinnors och mäns villkor bestäms av den existerande strukturen och de politiska beslut som fattas. Ur ett könsperspektiv förklarar Jónasdóttir (1985) hur strukturella skillnader i kvinnors och mäns villkor uppkommer:

”En typ av strukturellt bortträngande av kvinnors frågor från den offentliga dagordningen beror på att kvinnor i så hög grad har varit och fortfarande är frånvarande från de institutioner som skapar denna dagordning.”

Hur vi uppfattar jämställdheten i verkligheten är i hög grad beroende av vilken språklig dräkt vi klär den i, dvs. hur vi tänker om den, talar om den, delar in den, och sätter ord på den i samspel med andra. Betydelsen av jämställdhet är historiskt och kulturellt specifik och den förändras över tiden. Den i samhället nu existerande jämställdhetsdiskursen är ett samhälle där kvinnor och män har samma möjligheter, rättigheter och skyldigheter inom alla väsentliga områden i livet.

Jämställdhetsbegreppet består av såväl en kvantitativ som en kvalitativ del. Den kvantitativa delen innebär att det finns en officiell gräns, den s.k. 40/60-principen. Relationen 40/60 är som tidigare nämnts ett förhandlat resultat (kontrakt) som det svenska samhället accepterar. Detta innebär att det kan anses vara kvantitativt jämställt om fördelningen mellan könen inom en organisation är 40 procent av det ena könet och 60 procent av det andra. Detta exempel på kontrakt ligger det en handling bakom och både kvinnor och män är medaktörer i uppgörandet av kontraktet.

Den kvalitativa delen innebär att män och kvinnor de facto ska ha samma möjligheter inom arbetslivet, t.ex. när det gäller villkor, inflytande, makt och förutsättningar. Detta är något som även den kvantitativa delen kan innebära, men behöver inte göra det. Formell jämställdhet i form av lagar och principer är därmed inte detsamma som faktisk jämställdhet. Det förda resonemanget leder till att även om antalet kvinnor och män som är representerade i arbetet med tillväxtavtalen skulle vara lika, så betyder det inte att de även reellt skulle ha lika inflytande. I nuvarande tidsperiod är det till övervägande del männen som favoriseras av det existerande systemet. Detta innebär att männen har makt och fördelar i förhållande till kvinnor och att manliga principer har företräde framför

kvinnliga. I sin tur kan detta ha inflytande på vem som utformar tillväxtavtalen, på vilket sätt tillväxtavtalen utformas och i vems intresse.<sup>9</sup>

### *Partnerskapets bidrag: generellt eller partikulärt förtroende*

Forskning och utvärdering som hittills genomförts inom tillväxtavtalens ram har visat att det finns vissa svårigheter i att definiera vilka som ingår i partnerskapen inom de olika länen och regionerna (nedan kallas även länen för region). Detta beror på att de olika regionerna har använt sig av väldigt olika modeller i sitt arbete med tillväxtavtalen. I en SOM-undersökning<sup>10</sup> använde forskarna Holmberg och Weibull (2000) fyra olika dimensioner som de identifierade både på makro- och mikronivå för att mäta medborgarnas förtroende för institutioner i samhället. Dessa dimensioner är:

- Den politiska, dvs. regering, riksdag kommunstyrelse, fackliga organisationer, etc.
- Den samhällsbevarande, dvs. kungahus, svenska kyrkan, utbildningsinstitutioner, storföretag, banker, domstolar, etc.
- Den sociala, dvs. sjukvården, polisen, försvaret, grundskolan, etc.
- Den mediala, dvs. TV, tidningar, etc.

Holmberg och Weibull (2000) visade i samma SOM-undersökning att det fanns skillnader mellan kvinnor och män i fråga om förtroende för olika institutioner. Enligt rapporten hade kvinnorna i genomsnitt större förtroende än männen för de olika institutionerna. Skillnaderna var minst när det gällde förtroende för de sociala institutionerna, där både kvinnor och män låg högt på förtroendeskalan, och som störst när det gällde banker, där männen uppgav betydligt lägre förtroende än kvinnorna. Den enda institution som männen uppgav större förtroende för än kvinnorna var sjukvården.

Det finns ett talesätt som säger att förtroende, eller tillit, är något som måste vinnas. I fråga om generellt förtroende kan det jämföras med det sociala kapital som behöver uppnås för att skapa tillväxt och hållbar utveckling. En av förutsättningarna för att det sociala kapitalet ska kunna öka är att kvinnorna, som utgör 50 procent av befolkningen, blir delaktiga i verksamheter på samma villkor som männen.

Förutom data som vi samlade in via intervjuer<sup>11</sup> är denna studie baserad på statistiskt material avseende förtroende, tillit och socialt kapital som Arbetslivsinstitutet fick tillgång till genom Näringsdepartementets årliga utvärderingar av

---

<sup>9</sup> Se även Ursula Hårds resonemang i nästföljande kapitel.

<sup>10</sup> SOM-institutet är en forsknings- och utbildningsorganisation som gör årliga nationella frågeundersökningar som reflekterar medborgarnas föreställningar om sin och samhällets situation.

<sup>11</sup> En kortare beskrivning av intervjuerna görs i föregående kapitel.

tillväxtavtalen.<sup>12</sup> De resultat som presenteras är således baserade på två olika typer av datamaterial. Först kommer jag att kort redovisa resultat från de utvärderingar Arbetslivsinstitutet varit delaktigt i, och därefter något mer utförligt redovisa exempel och resultat från våra egna intervjuer.

### **Förtroende och tillit 2000**

Det är viktigt att vara medveten om att den grupp som belyses i utvärderingarna om förtroendefrågor är ett mycket speciellt urval av människor. De som svarade på enkäten deltog i arbetet i partnerskapen och var företrädare för olika företag och organisationer i samhället. I detta speciella sammanhang arbetade de med frågor som i hög grad berörde det regionala samhället. Det var därför intressant att undersöka om de olika företrädarna i partnerskapen uppvisade olika svarmönster vad gäller förtroende för de samhällsinstitutioner som fanns med i enkätformuläret.

Allmänt kan sägas att företrädare för landsting oftare än andra företrädare hade stort förtroende för samhällsinstitutionerna, och då framförallt de sociala institutionerna. Tillsammans med kommunföreträdarna visade landstingsföreträdarna minst förtroende för dagspressen.

De största kontrasterna vad gäller förtroende för samhällsinstitutioner uppvisade företrädarna för företagorganisationerna. Mest förtroende hade denna grupp för de samhällsbevarande institutionerna och minst för de politiska.

#### *Förtroende för institutioner och grupper*

Viktiga frågor som ställdes till företrädarna var vilket förtroende de hade för de institutioner och grupper som var eller kunde vara delaktiga i arbetet med tillväxtavtalen och om förtroendet hade ändrats över tid. Dessa frågor ställdes för att få svar på om mötet mellan olika partner gav synergieffekter och skapade starkare band med, och större förtroende för, andra partners organisationer.

För att få ett mått på det generella förtroende fanns också en fråga om de tillfrågade hade förtroende för sina närmaste grannar. Resultaten visade att alla företrädarna hade högst förtroende för sina närmaste grannar (71 procent) och lägst förtroende för AMS (20 procent).<sup>13</sup> Den största positiva nettoförändring av förtroende<sup>14</sup> noterades för företagen, för länsstyrelsen, för vilka förtroendet hade ökat med 9 procent. (Förtroendet för grannar hade ökat med 14.) Den största negativa nettoförändring av förtroende noterades för AMS och landstinget, för

---

<sup>12</sup> Hanna Westberg har gjort de analyser som behandlar frågan om förtroende och tillit i de båda rapporterna om tillväxtavtalen Ds 2001:19 och 2002:34.

<sup>13</sup> I SOM-undersökningen 1999 var andelen som hade förtroende för sina grannar ca 72 procent och för AMS 11 procent.

<sup>14</sup> Andelen som uppgav att förtroendet hade ökat minus andelen som uppgav att förtroendet hade minskat.

vilka förtroendet hade minskat med 20 respektive 16 procent. En uppdelning av svarsmönstret för de olika företrädarna i partnerskapet visade att företrädarna genomgående hade minst förtroende för AMS och landstinget. Även företrädarna för landstinget hade minst förtroende för AMS. Minst förtroende för AMS hade företrädarna för företagorganisationer (19 procent) och mest företrädarna för landstinget (48 procent).

De olika parternas förtroende var störst för den egna organisationen. Till exempel företrädarna för länsstyrelsen hade stort förtroende för just länsstyrelsen (72 procent), och företrädarna för företagorganisationer hade stort förtroende för företag (66 procent).

Dessa resultat kan kopplas till det resonemang som Holmberg och Weibull (2000) för om ”berördhet”. De menar att avståndet har en avgörande betydelse. ”När avståndet – geografiskt, psykologiskt och kulturellt – ökar faller förtroendet både för institutioner och människor.” Det är därför naturligt att någon som är knuten till en organisation är mer positiv till den än någon som inte känner till den så väl (jämför resonemanget om partikulärt förtroende). Detta resonemang styrks ytterligare av svaren gällande länsarbetsnämnden och AMS. Länsarbetsnämnden är en regional organisation och representerar AMV på regional nivå. AMS som institution finns enbart på central nivå.<sup>15</sup>

Genom ökad kännedom om andra organisationer förväntas förtroendet förändras och som framgår ovan kan det gå i både positiv och negativ riktning. Hur förändrades förtroendet för de olika parternas organisationer?

Det är svårt att dra några generella slutsatser av enkätsvaren. Det kan dock vara värt att påpeka att NUTEK förlorade i förtroende främst bland företrädarna för företagorganisationer, vilket med tanke på deras uppdrag egentligen borde vara tvärtom. Även ALMI, som har i uppdrag att stimulera företagsverksamhet, förlorade i förtroende mest där de borde ha skapat mer förtroende, dvs. hos företrädarna för de privata företagen. Det verkar som om länsstyrelsen kunde dra nytta av att det var de som oftast fungerade som värd för partnerskapsarbetet och som resultat kunde skapa en positiv utveckling med ökat förtroende. Företagen tog också vara på situationen och ökade i förtroende bland de övriga i partnerskapet. Eftersom många av företrädarna i de olika partnerskapen kom från den offentliga sektorn kanske resultatet här kan ses som en effekt av ett närmande till ökad berördhet. Intressant att notera är också att förtroendet för de närmaste grannarna ökade generellt under partnerskapsarbetet. Kanske kan det uttryckas som att det regionala förtroendet spåds på genom partnerskapsarbetet på så sätt att fler kontakter ökar berördheten regionalt och även det generella förtroendet inom regionen.

Den sociala ekonomin består ofta av personer som är djupt engagerade inom något särskilt intresseområde. Företrädarna för ”annan organisation”, dit bland

---

<sup>15</sup> AMV består av AMS och Länsarbetsnämnderna.

annat den sociala ekonomin räknades, var också de som var mest engagerade i frivilliga organisationer och andra informella sociala nätverk. Även företrädarna för de privata företagen och för företagarorganisationerna var mer engagerade än de övriga företrädarna i frivilliga organisationer och andra informella sociala nätverk. Bland privata företagare var det vanligt med medlemskap i föreningar som ”Rotary” och ”Old Fellow”, där man kan knyta kontakt med andra likasinnade på den ort där man lever. Enligt Uslaners resonemang förstärks partikulärt förtroende genom att tillhöra en avgränsad grupp. Skulle ett djupt engagemang i särskilda intresseföreningar därmed kunna innebära mindre engagemang i samhällsinstitutioner? Betyder detta att företrädarna för de tre grupperna annan organisation, privata företag och företagarorganisationer uppvisade lägre grad av förtroende än de övriga företrädarna både vad gäller förtroende för andras organisationer och förtroende för samhällsinstitutioner? När det gäller förtroende för andras organisationer uppvisade dessa tre grupper något lägre grad av förtroende än de övriga grupperna, men inte så mycket att det går att tala om att ett partikulärt förtroende hade slagit igenom. När det gällde förtroende för samhällsinstitutioner så hade företrädarna för privata företag och för företagarorganisationer, men även i vissa fall företrädarna för annan organisation, mindre förtroende för dessa, och då främst de politiska institutionerna. Båda resultaten skulle tillsammans kunna tolkas som att dessa tre grupper i viss mån ändå uppvisade särintressen i högre grad än de andra företrädarna, och att de inte i lika hög utsträckning ansåg att politiska institutioner behandlar medborgare rättvist och lika.

På frågan om vem företrädarna i första hand vände sig till när de kände behov av stöd för frågor som de ville ta upp i partnerskapsarbetet hade många svårt att ange enbart ett alternativ. Därför är bortfallet stort i denna fråga. Med detta i minnet kan jag dock konstatera att de flesta i första hand vände sig till sina egna eller till sina nästan likar. Närmast efter sina likar uppgavs ett visst förtroende för tjänstemännen på länsstyrelsen bland de andra företrädarna. Företrädare för privata företag och annan organisation tycks vara de som var mest avvaktande i fråga om att lita på de övriga i partnerskapet.

Med hjälp av ett ”förtroendeindex” gjordes regionala jämförelser. En gemensam skala räknades fram där 20 är det högsta värdet och 0 är det lägsta värdet. Förtroendeindex är medelvärdet av frågorna uträknat per län. Frågorna som jämfördes handlade om i vilken utsträckning det går att lita på deltagarna i partnerskapet: om du har avvikande mening om något alla andra i partnerskapet är eniga om, känner du dig i så fall fri att yttra din mening; och om du har en dispyt med någon i partnerskapet, är du i så fall villig att göra avkall på något för att kunna gå halva vägen.

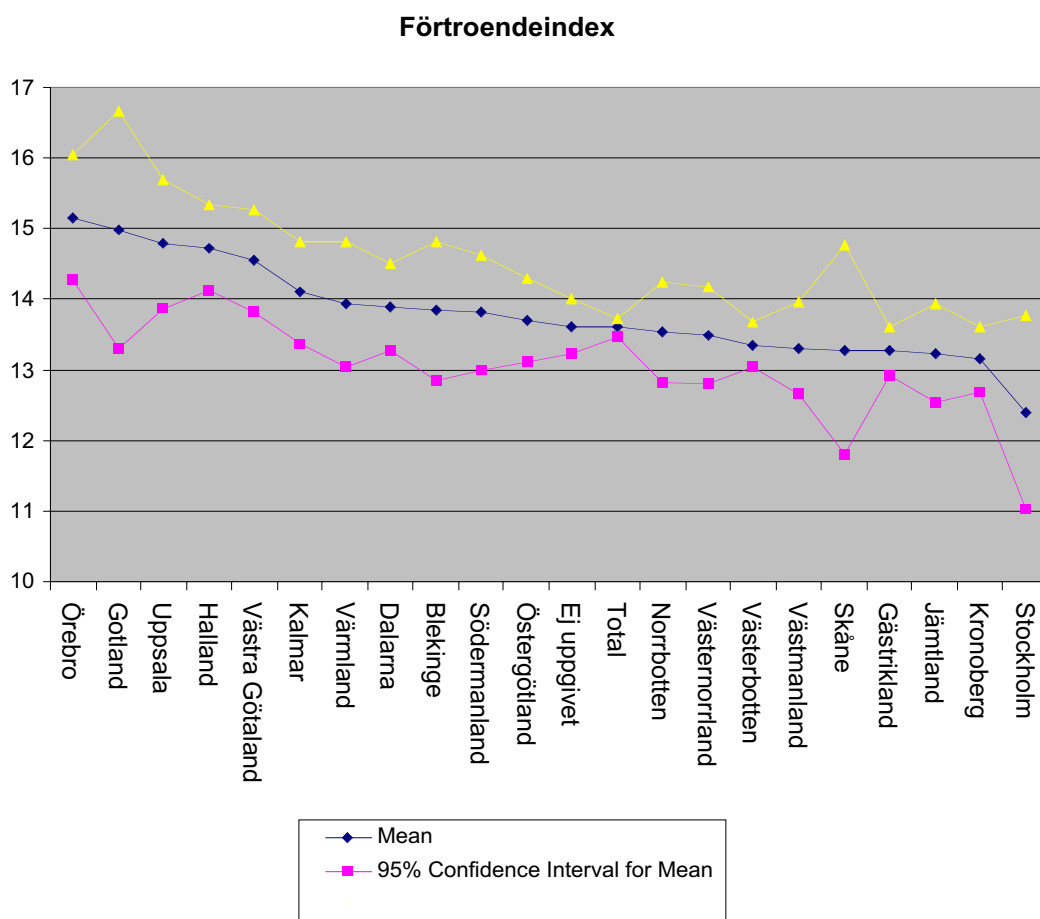
I figuren nedan redovisas på en rangordnad skala hur förtroendet skiljde sig mellan de olika regionerna. Den mellersta linjen presenterar medelvärdena för

varje län.<sup>16</sup> Resultatet av denna rangordning visade att förtroendet bland dem som besvarade enkäten var störst i Örebro län (15,2) och minst i Stockholms län (12,4).

Jag har också beräknat om skillnaderna i förtroende är signifikanta mellan länen. Varje län jämförs med övriga län. För Örebro län var tretton av nitton möjliga skillnader statistiskt säkerställda. Det betyder att i tretton av regionerna hade företrädarna mindre förtroende för sina partners än örebroarna. Därefter kom Halland (9), Gotland (8) och Uppsala och Västra Götaland (6).

De som hade minst förtroende för sina partners i jämförelse med andra län var företrädare i Stockholm, som i sju fall av nitton hade statistiskt säkerställt mindre förtroende för sina partners än andra regioner. Näst därefter nerifrån räknat kom Kronoberg och Gävleborg (6) och Västmanland, Jämtland och Västerbotten (5).

Det går inte att se om det finns några könsskillnader i detta material, eftersom kategorin kön saknades i den första enkäten från Näringsdepartementet.



<sup>16</sup> Jönköpings län finns inte med i bearbetningarna på länsnivå.

## Förtroende och tillit 2001

I första årets utvärdering konstaterades att förtroende och tillit till andra människor var högt i Sverige. I andra årets utvärdering ställdes därför inte denna typ av fråga, utan endast de frågor om förtroende som går att relatera direkt till arbetet i partnerskap och arbetsgrupper.

Frågor som ställdes båda åren var till exempel: om en deltagare i partnerskapet eller arbetsgruppen ensam vågar framföra avvikande mening när alla andra är eniga; om det är tänkbart att som medlem gå halva vägen för att tillmötesgå andra i partnerskapet eller arbetsgruppen; om man känner att man vill ha stöd av andra, vem söker man då stöd hos i första hand. Dessa frågor kan ge finger- visningar om partnerskapet kan fungera som ett stödjande nätverk och hur trygg man känner sig i rollen som partner. Dessutom kan den sista frågan ge information om hur beroende de aktiva i partnerskap och arbetsgrupper är av sina "likar" för att göra sina röster hörda. Till skillnad från det första året var det möjligt det andra året att bearbeta data avseende den svarandes kön.

Det första årets utvärdering visade att förtroendet för andra företrädares organisationer i många fall ökade. Förtroendet som skapades i partnerskapet spillde med andra ord över till hela den organisation som var representerad. Vissa undantag kunde dock noteras. Särskilt bland företrädare för företag och för företagorganisationer fanns en mindre benägenhet att lita på företrädare för de övriga organisationerna. De var dock själva vinnarna i "förtroendeligan", som visade för vilka förtroendet ökade mest.

Genom enkätfrågor är det inte så lätt att få fram om det är generell tillit som ökar genom partnerskapsarbetet i en region, eller om det snarare är partikulär tillit som ökar, dvs. att de som ingår i partnerskapet sluter sig mer samman. Utifrån de mätningar som jag har gjort för två år går det dock att få en liten fingervisning om hur förtroende och tillit har förändrats när det gäller om förtroendet för de andra företrädarna i partnerskapet kan generaliseras till hela den organisation som de representerar.

En positiv tolkning av resultaten visar att de som deltog i partnerskapsarbetet med tiden fick större förtroende för de andra företrädarnas organisationer och att arbetet gav ökad förståelse mellan näringsliv och offentlig sektor. Kvinnors och mäns förtroende för de olika institutionerna och grupperna skiljde sig inte nämnvärt åt.

Aktivitetsgrad och kön bland företrädarna i partnerskapen hade betydelse för om de kände sig fria att yttra sina åsikter mot majoriteten. Ju aktivare de var, desto oftare kände de sig fria att uttrycka sig och det var vanligare att männen uttryckte annan åsikt än kvinnorna (63 respektive 51 procent). Även företrädarnas uppfattning huruvida de ansåg att tillväxtavtalen har en funktion att fylla hade en viss betydelse för hur fri man kände sig att opponera. Av dem som ansåg

att tillväxtavtalen har en funktion att fylla var det fler som alltid yttrade sig när de hade en avvikande mening, och då männen i högre grad än kvinnorna.

Vid meningsskiljaktigheter ansåg nästan alla att de var villiga att gå halva vägen. Kvinnorna var mer benägna att kompromissa än männen. Kvinnorna, som var i minoritet i praktiskt taget alla partnerskap, svarade i 36 procent av fallen att de alltid var beredda att kompromissa, medan männen var det i 28 procent av fallen. Även företrädarnas uppfattning huruvida de ansåg att tillväxtavtalen har en funktion att fylla hade betydelse för hur villig man var att kompromissa. Sambandet här var negativt. Av dem som ansåg att tillväxtavtalen har en funktion att fylla var merparten inte särskilt villig att gå halva vägen när dispyt uppstod. Däremot var de som var positiva till själva idén med tillväxtavtal oftare villiga att mötas på halva vägen när oenighet uppstod.

Alla resultat som har presenterats i avsnittet om förtroende måste sättas in i sitt rätta sammanhang. Jag har här att göra med ett enkätmaterial som jag inte säkert vet om det ger en representativ bild av de personer som verkligen var djupt involverade i partnerskapsarbetet inom tillväxtavtalens ram. Det rika material utöver RTA-enkäten som finns insamlat kan sannolikt ge en kompletterande bild.

## **Resultat från intervjuerna**

Nedan presenteras resultat från analyserna av intervjuerna. En utförlig beskrivning av tillvägagångssätt och datainsamlingsmetod vid intervjuerna presenteras av Ursula Hård i nästföljande kapitel.

### *Partnerskap och bredd*

Idén till att i partnerskap arbeta fram innehållet i ett tillväxtavtal syns vara influerat av positiva erfarenheter av hur nätverk arbetar. Inom nätverk sker utbyte av information och rådgivning. Det finns möjlighet till inflytande över beslut och hjälp med att genomföra förändringar. Inom ett nätverk skapas också förutsättningar för samordnat handlande. Nätverken är också tänkta att vara baserade på horisontella relationer. Dessa funktioner var det tänkt att partnerskapen skulle ha.

Partnerskap kan således betraktas som en typ av nätverk, vilket kan fungera både på ett formellt ("förelagt") och ett informellt ("utvecklande") sätt (Ibarra 1993). Partnerskapet i tillväxtavtalsarbetet var sammansatt utifrån en definierad uppgift som innebar att, med hänsyn taget till en regions behov, utarbeta ett tillväxtprogram som skulle fungera under en treårsperiod. I det formella regeringsuppdraget fanns förslag på antalet fasta aktörer, kompletterat med önskemål om bredd och att fler informella nätverk skulle utvecklas. Avsikten var att skapa ytterligare möjligheter till inspiration till nyskapande idéer för tillväxt.

I boken *Nätverk och verksamhetsutveckling* (2001) diskuterar Svensson m.fl. utvecklingen av nätverk som utvecklingsstrategi i relation till arbetsplatser/före-



tag. Jag kan dock se att det går att överföra en del av resonemanget om nätverk på partnerskapen. Boken hänvisar till Svenssons och von Otters (2000) indelning av utvecklingsstrategier i tre kategorier: en uppifrånstyrd planeringsstrategi, en underifrånstyrd aktiveringsstrategi och en nätverksbaserad lärandestrategi.<sup>17</sup>

Arbetet med tillväxtavtalen kan ses som en blandning av dessa strategier med: en uppifrånstyrd tidsplanering med i stort sett fasta kostnadsramar; aktivering av berördas engagemang och egna initiativ; samt, åtminstone på pappret, nätverksstrategins breda informella möten där dialogen har hög prioritet. Svensson och von Otter sammanfattar även vilka fördelar de ser att nätverksstrategin har jämfört med de andra strategierna. En av fördelarna som förs fram är att samarbetet är horisontellt i och med att det bygger på frivillighet och jämlika relationer. En nackdel är dock att ”det finns en risk att alltför homogena grupper bekräftar varandra, snarare än kritiskt ifrågasätter och reflekterar”.

Det finns empirisk forskning som visar att nätverk fyller olika funktioner för kvinnor och män. Kvinnorna ser ofta nätverk ur ett socialt perspektiv i form av vilka möjligheter till sociala relationer nätverket kan ge upphov till, medan männen ser ofta nätverk ur ett instrumentellt perspektiv i form av vilken nytta de kan ha av kontakterna i nätverket (Blom 1997). Detta resonemang kan kopplas till de båda begreppen teknisk-ekonomisk rationalitet och ansvarsrationalitet.

Av intervjuerna framgår att det hade varit och fortfarande var en ojämn fördelning av kvinnor och män i de flesta partnerskapen. Det var de ”vanliga” grupperna som var representerade i partnerskapen. Ofta deltog någon person i ledande ställning i en organisation i partnerskapet. Denna person var ofta en man.

”... samtidigt som man i hög grad har med de vanliga nätverken och redan etablerade organisationerna.”

”Dom som har den högsta posten inom varje myndighet, den som är viktigast att den går dit är mannen liksom. Kvinnan kanske hon känner att hon inte har så stora möjligheter att påverka och då tappar hon lusten. När man inte blir så efterfrågad i det här arbetet och då känns det inte så motiverat. Jag kan tänka mig att det kan vara så.”

Från början var medvetenheten låg i fråga om det horisontella kravet om att kvinnor bör ingå i partnerskapen. Detta ledde till att flera regioner vid genomgång av avtalsförslagen fick bakläxa på könssammansättningen.

”Man har ej tänkt i könstermer när man skapade partnerskap. Färre kvinnor hela tiden ... men här har man inte ens haft någon tanke åt det hållet, när jag kom hit, det här med könsfördelningen. Det var något rätt nytt för dom.”

Vid tidpunkten för intervjuerna fanns det trots påpekanden fortfarande län där enbart män deltog i partnerskapet. De som hade något att säga till om avseende

---

<sup>17</sup> Se mer utförligt resonemang i inledningskapitlet.

partnerskapets sammansättning ansåg i många fall att de inblandade organisationerna själva ansvarade för vilka som skulle företräda organisationen.

”... också i samband med överlämnandet av det färdiga tillväxtavtalet som sagt var när partnerskapet då var skrämmande mansdominerat så fattade man ju ett beslut i partnerskapet att det ska vara en man och en kvinna ifrån varje organisation som är representerad i partnerskapet. Det dubbla partnerskapet gör väl att, det är ju samma organisationer, men det kanske åtminstone kommer in nya ansikten, nya personer som inte har varit med tidigare ... men organisationerna är ju dom samma och dom som har tyckt många gånger innan finns ju med dom flesta, så det är väl inte något riktigt nytänkande på det viset.”

I flera fall, särskilt i de mindre partnerskapsgrupperna, redovisades synpunkter på att det tycktes vara viktigare att ha med personer som hade beslutsfunktioner i sina organisationer än att få fler kvinnor involverade i arbetet.

”Vi har valt ett ganska litet partnerskap med traditionella aktörer vilket naturligtvis har vissa nackdelar. Fördelen är att det är ett partnerskap där det går att göra någonting, där man kommer någonstans. Dom som sitter där är mycket dom som har mandat att bestämma ... Vi har ju helt klart varit, tycker jag, dåliga på det här att få in andra aktörer men vi har å andra sidan kommit någonstans.”

Många län arbetade dock med olika typer av partnerskap i form av ett mindre som sammanträdde oftare och fattade beslut, och ett större som sammanträdde mer sällan och hade en mer rådgivande funktion. Till dessa partnerskap knöts ofta arbetsgrupper som förberedde innehållet i det som sedan formulerades inom de olika insatsområdena i tillväxtavtalen. I dessa arbetsgrupper var fler kvinnor representerade. Det är dock tveksamt om det skedde ett medvetet val till grupperna för att få så stor bredd och så stort nytänkande som möjligt.

”Ja, det är dom vanliga grupperingarna i partnerskapet. Ja förutom att man har partnergruppen så har man arbetsgrupper. I dom har det funnits personer som vi känner sen tidigare att vi borde kanske ha med någon kvinna ... Jag var själv med en gång på ett partnerskapsmöte. Och det var inte mer än en kvinna i partnerskapet ... När vi väljer grupper och ofta så tar man någon chefsperson som ofta då är man, så att bättre vore om man ber att få två namn, en man och en kvinna.”

Det tycks som om arbetsgrupperna gärna blev befolkade med personer som ingick i nätverk som deltagarna i partnerskapen hade sedan tidigare. Detta resulterade i att om utgångspunkten var en grupp män i partnerskapet, så blev majoriteten i arbetsgrupperna också män. Som exempel kan tas den analys som görs av

Marianne Bull i hennes rapport om *Västra Götalands partnerskap* (2001). Bull sammanfattar:

”Trots uttalade ambitioner om jämn könsfördelning i partnerskapen utgör kvinnor en klart mindre andel. På de samlade delregionala utskickslistorna finns det 23 procent kvinnor och 77 procent män. Deltagande på stormöten och i arbetsgrupper i Västra Götaland har utgjorts av 18 procent kvinnor respektive 82 män. På de åtta kanslierna och i samordnande tjänstemannagrupperingar finns det cirka 30 procent kvinnor respektive 70 män. I det regionövergripande partnerskapet ingår 23 procent kvinnor och 77 procent män.”

Bulls rapport är en analys av Västra Götalands första halvår som ett av tre pilotlän som fick särskilda jämställdhetspengar. Analysen föranledde frågor om bland annat revidering av inbjudningslistor och principer för grupp sammansättning.

Öppenheten för deltagande från det omgivande samhället varierade i hög grad mellan partnerskapen. Flera län anordnade rådslag med inbjudan om dialog, medan andra var formella och stängda.

”Så då tog vi ju kontakt med dom här regionala aktörerna Kommunförbund, Länsarbetsnämnd, Handelskammare, Högskola och andra Landsting men sen tog vi också kontakt med arbetsmarknadens parter med SAF och LO, TCO, SACO och företagarna och frågade vill ni vara med, tycker ni vi ska göra det här. Och det var ingen tvekan någonstans utan dom sade så klart, självklart ska vi ta den här chansen, för man såg det som en chans. Och så började vi så ungefär och sen har vi gått ut brett med inbjudan till ett stort partnerskap.”

”Det har varit viktigt för oss att det ska vara öppet, öppet för alla, ett underifrån-perspektiv.”

Enligt Hudson och Rönnblom (2001, 2003) är kvinnors inkludering i de regionala partnerskapen mer en retorisk fråga än en substantiell. Som framgår ovan är kvinnorna en minoritet i de organisatoriska strukturerna och kanske ännu mer i tillväxtavtalsprocesserna. Våra resultat bekräftar Hudsons och Rönnbloms slutsatser om att kvinnorna hamnar i periferin snarare än i centrum där besluten fattas. Det var personer i ledande positioner på myndigheter och i företagorganisationer som fanns i de centrala organ som fattade besluten om inriktningen på tillväxtavtalen.

”Nja, man hade ju hoppats på att man skulle kunna få in lite nya, friska ögon i det här arbetet och det är väl min starkaste kritik att det är väldigt mycket nostalgi i dom här TVA, att man drömmer sig tillbaka till ett gammalt samhälle då hjulen snurrade som mest intensivt.”

”Nej, det är dom här vanliga, det är inga nya. Jag tror inte man har gjort några nya grepp.”

”Så det är dom här traditionella som har varit med och jag kan själv inte förstå varför man inte kunde ta tillfället i akt att bjuda in andra grupper. Vi har ju en ganska styrt från länsstyrelsen, medan andra har ju lagt ut det mer på kommuner eller mycket företag med och så där.”

De intervjuade i föreliggande studie gav uttryck för att idén med partnerskap var bra. Det var positivt att det som vanligtvis åligger en myndighet istället förbereds i ett partnerskap med representanter från flera organisationer. Det var också bra att nya vägar och ny kunskap söks och att utvecklingsmöjligheter tillvaratas. Det rådde dock delade meningar om det var möjligt att genom sammansättningen i ett regionalt partnerskap öka kvinnors möjlighet till att ha inflytande på samma villkor som män i viktiga beslut om innehåll och satsningar på tillväxtfrämjande åtgärder. Flera av de intervjuade tog upp att de trodde att de som var representanter i partnerskapen såg det som en fråga om makt. De bevakade sina revir i stället för att se att en breddning till nya aktörer inom partnerskapen kunde ge möjligheter till utveckling och större sannolikhet till skapande av nya innovativa idéer.

”Enda breddade till kooperativt utvecklingscentrum ... Samma som det alltid brukar vara. De har alltid suttit de här grupperna.”

”Tjänstemannagruppen var tungt mansdominerad. För personer in och ut i grupperna. Näringslivsgruppen var en tydlig mansdominans. Grupperna var fastlagda. Gammal struktur som fanns. I de traditionella strukturerna finns inte kvinnorna med.”

”Man börjar väl bli medveten om att det behövs en bredd och så men det fick inte genomslag för dom som har inflytande. Dom styrde fortfarande liksom alltihop. Och som alltid haft det.”

Breddning kan i sin tur öppna för möjligheter att få de som bor i länet att stanna och andra att flytta till länet. Idén att i partnerskap utveckla ett regionalt tillväxtavtal ger förutsättningar för ett nytt tänkande, men de som vanligtvis är beslutsfattare intar sina platser och korkar igen systemet och gör det svårt för nya aktörer att verkligen komma in i de inre leden. Men strukturer och organisationer tar tid att bryta upp. Det beror också på vilka nya drivande krafter som finns i respektive regionala partnerskap och vilka som tar sig an uppgiften med emfas.

Jämställdhet framställs ofta både i politiken och i vardagen som något som redan är genomfört, men utan att begreppet jämställdhet definieras. Det är var ”mans” egendom och alla vet vad det innebär, utan att ifrågasätta om det krävs särskild kunskap inom området. Detta innebär att argumentationen för att kvinnor ska inkluderas ofta begränsas till frågan om antal, vilket bland annat

gjordes i Blekinge. Blekinge är ett annat av de tre pilotlän som fick särskilda jämställdhetsmedel. I Blekinge utsågs en man och en kvinna från vardera organisation som kom att delta i partnerskapsarbetet. Männerna hade oftare högre positioner än kvinnorna, vilket resulterade i att kvinnorna oftare blev ersättare och var mer sällan närvarande på partnerskapsträffarna. I rapporten om tillväxtavtalen andra året (Ds 2002:34) kan vi utläsa att i Blekinge ansåg under 50 procent av de svarande att jämställdhetsmålet hade hanterats i arbetet med tillväxtavtalen. Enligt rapporten uppfattades hanteringen av jämställdhetsmålet positivt, liksom att kunskaper och förståelse för denna fråga ökade. Blekinge är således ett exempel på en region där det numeriska jämställdhetskriteriet användes, men risken är att deltagarna i partnerskapen nöjer sig med detta och inte anser sig behöva integrera jämställdhet i tillväxtavtalsarbetet i övrigt.

”Det var ju bara män i grupperna och när jag påtalade det här så sade dom; jamen, vi känner till det här med jämställdhet, du finns ju här. Så att faktum var att trots att man satt intill dom så blev man inte tillfrågad. Det beror helt och hållet på ledningen tycker jag.”

”Vi skrev till länsstyrelsen och kritiserade att det var så dålig kvinno-representation och dessutom erbjöd oss vara med i partnerskapet. Vi fick aldrig något svar. Vi har fortfarande inte fått något svar. Vi har försökt komma in ... Vi har försökt både genom att vi har sagt att vi gärna ställer upp och hjälper till, men också att vi har kritiserat det arbete som har bedrivits och hur grupperna har varit sammansatta.”

Hudson och Rönnblom (2003) framför att jämställdhet tycks uppfattas vara samma sak som kvinnor, och att kvinnor främst ses som biologiska varelser som har särskilda egenskaper. För att få genomslag för kvinnors deltagande är det därför ofta nödvändigt att knyta an till den dominerande jämställdhetsdiskursen som ser kvinnor som resurs i en vinna-vinna situation. Detta innebär att ingen förlorar om dimensionen jämställdhet integreras, utan snarare att alla vinner.

Agneta P Blom (1997) har i en studie av kvinnliga och manliga ledare analyserat hur värderingar och normativ syn präglas i skilda strukturer genom att kvinnor och män ingår i olika typer av formella och informella nätverk. Blom kopplar sitt resonemang till hur män, genom homosociala nätverk bestående av män och präglade av manliga värderingar, lär sig handla utifrån gemensamma ”manliga” normer. Den analys som görs av Blom kan jämföras med den analys och den diskussion som jag för i samband med generell och partikulär tillit, och som skulle kunna innebära att det finns ett mått av partikulär tillit som skapas inom de homosociala nätverken. Det är de som är mest lika som man fäster störst vikt vid och har störst tillit till. De som avviker utestängs. Eftersom de regionala partnerskapen består av en majoritet män kan den homosociala strukturen och

den partikulära tilliten förstärka och bevara de manliga normerna i formuleringarna av tillväxtavtalen.

Detta kan föra med sig att deltagarna i partnerskapen blir alltför homogena och att resultatet snarare blir ett ömsesidigt bekräftande av gamla uppslag än reflektion och innovativa idéer för tillväxt.

”Dom styrde fortfarande liksom alltihop. Det är ju tjänstemän, medelålders. Här har det mer varit en process, en manlig process.”

”Partnerskapet ändå består i största delen av näringslivschefer i kommuner och olika företagare och företagarnas representanter och så. Dom tänker ju inte så mycket på behovet av jämställdhet, dom tänker ju mer utifrån behovet utav att företagen skall kunna fortsätta jobba.”

### *Begreppet tillväxt i intervjuerna*

De flesta intervjuade framförde kritik mot det sätt som begreppet tillväxt definierades på inom de olika tillväxtavtalen. Kritiken riktade sig också mot hur regeringsdirektiven från start behandlade frågan om tillväxt. I den promemoria som skickades ut av näringsministern i maj 1998 betonades starkt näringslivets roll.

”Det övergripande syftet med avtalet är förbättrade förutsättningar för tillväxt och sysselsättning. Näringslivets medverkan är därför av avgörande betydelse för ett bra resultat. Företrädare för näringslivet kan bland annat tillföra värdefull kunskap om hur idéer föds och hur dessa förs ut till kommersiell framgång och därigenom bidrar till tillväxt. Det är av stor vikt att en bred medverkan eftersträvas. Enskilda företag måste ges möjlighet till detta.”

Det sätt som tillväxt tolkades på ansågs vara snävt och endast inriktat på ekonomisk tillväxt.

”Man hade inte tagit in nya grupperingar. Det var väldigt traditionellt näringslivsinriktat, handlade mycket om det traditionella tunga, manliga näringslivet kan man säga. Från att från början strikt ha varit en företags-ekonomisk term som bara handlade om näringslivet och ökad tillväxt där men inte så mycket om livet och livsvillkoren och livsmiljön där omkring.”

De intervjuade menade att med ett bredare synsätt skulle förutsättningarna för nya innovativa idéer vara större. Enbart ekonomisk tillväxt innebar ingen garanti för att människor stannade kvar i regionen. En viktig förutsättning var att den sociala infrastrukturen fungerade så att livsvillkoren och livsmiljön anpassades till människornas behov.

”TVA är ju framförallt att det är ett nytt arbetssätt, hur kan länen gå samman och jobba i det här partnerskapet mot ett gemensamt mål ... så handlar väl det bland annat om att man måste få in jämställdhetsexpertis i

dom sammanhangen, så att frågan finns där. Och att man också bör se till att det finns en någorlunda jämn fördelning mellan kvinnor och män i dom olika grupperingarna och utvecklingsområdena ... sakområden.”

Enligt det resonemang som har förts tidigare påverkas olika inställningar till andra människor av vilken rationalitet som är förhärskande, dvs. ansvarsrationalitet eller teknisk-ekonomisk rationalitet. Ansvarsrationaliteten ser människor som ett mål i sig, medan den teknisk-ekonomiska rationaliteten ser människor som medel för att nå ett mål. Detta resonemang kan tillämpas på de olika argument som framfördes i intervjuerna i fråga om hur tillväxtbegreppet uppfattades.

”Det var också det vi skrev när vi skrev remissvar att det där med infrastruktur så vi ville inte bara räkna alltså den här fysiska infrastrukturen vi ville också ha med social infrastruktur i definitionen. Alltså hur vi definierar tillväxt, vi var inte alls överens där, men det är ju inte vi som bestämmer.”

Företagens vinstdrivande ekonomiska mål, som grundas på de värderingar som dominerar den tekniskt-ekonomiska rationaliteten, är inte alltid i samklang med målen för den nationella, regionala och lokala välfärden, som grundas på värderingar som avser att tillfredsställa sociala behov i enlighet med ansvarsrationaliteten. Detta kan förklara varför åtgärder för att öka tillväxt i ekonomiska termer inte tycktes vara förenligt med vad många av de intervjuade ville tolka in i begreppet tillväxt. Det var dock med regeringens goda minne som majoriteten av deltagarna i tillväxtavtalsarbetet, männen, hade tolkningsföreträde om innebörden av tillväxt.

Den teknisk-ekonomiska rationaliteten verkade vara rådande.

”Att när jag ser mina samarbetspartners att det finns en öppenhet för att diskutera frågan. Men sedan i vardagen så faller det, för det kommer andra frågor. Företagsnormen, industrinormen. Det är så vansinnigt påverkat i vår gamla bruksmiljö och att det fortfarande är en massiv dominans av män.”

Flera av de intervjuade efterlyste en bredare definition som mer stämmer överens med den som bland annat Löfström (2001) framför, dvs. att en regions välstånd inte kan mätas med ett snävt mått på tillväxt. Det krävs ett synsätt där ansvarsrationaliteten får gälla, där hänsyn även tas till sådant som produceras i obetalt arbete och hur människorna mår både fysiskt, psykiskt och materiellt i en region.

”Dom har ju inte alls perspektivet att man i tillväxtsammanhanget också behöver jobba för att befolkningsutvecklingen skall gynnas ... så därför behövs det ju andra krafter, som ser andra saker som parerar detta då. Och här har ju företagarna fått så stark ställning utifrån dom direktiv som gavs

när TVA skulle komma till att dom har ju så att säga mer att säga till om än vi som resonerar utifrån jämställdhet och att kvinnor och män skall kunna leva på ett bra sätt i länet ... Och sen kanske jag tyckte att TVA:s intentioner hade alltför mycket av ekonomisk tillväxt. Jag menar en ekonomisk tillväxt kan ju mycket väl ske utan att det gynnar befolkningen.”

”Det räcker att läsa de första raderna om syftet i brevet som gick ut i inbjudan till tillväxtavtalen. Med den texten dom skrev med syftet med TVA om dom har ... egentligen så visar det att dom inte kan genusfrågorna. För dom hade behövt skriva det på ett helt annorlunda sätt om dom skulle ha in att tillväxten faktiskt ska gynna både kvinnor och män och även miljön så skulle dom ha formulerat sitt syfte annorlunda. Dom ser inte konsekvenserna.”

”Jag menar att huvudfrågan var fel om man ska resonera på tillväxt som ska gynna en befolkning, som ska gynna vi som i kroppar och själar bor här och inte bara gynna företagen för ekonomisk tillväxt.”

”Det är ju liksom en grundförutsättning att vi får en balanserad livsmiljö för att vi ska kunna få ekonomisk tillväxt ... Det var ju väldigt fokuserat på ekonomisk tillväxt, på tillväxt i det privata näringslivet.”

### **Sammanfattning och diskussion**

Förmågan hos lokalsamhället att skapa förtroende, tillit och ömsesidighet är viktiga faktorer för tillväxt och utveckling.

I de utvärderingar som gjorts hittills av strukturfonder och tillväxtavtal som syftar till att främja utveckling regionalt och lokalt kan konstateras att de horisontella aspekterna, däribland jämställdhet, har blivit en näst intill icke-fråga. En förklaring kan vara att regeringen i sina instruktioner inför tillväxtavtalen betonade ekonomisk tillväxt utifrån ett marknadsekonomiskt tänkande. Regeringen har senare i sin regionala utvecklingspolitik starkare än tidigare betonat att tillväxt ska ge ett hållbart samhälle. I regeringens skrivelse *Nationell strategi för hållbar utveckling* (2001/02:172) som antogs av riksdagen våren 2002 framförs att

”I det hållbara samhället ska hög tillväxt, full sysselsättning, social rättvisa, sammanhållning och trygghet förenas med ren och människovärdig miljö ... För att uppnå detta långsiktiga mål måste ekonomisk tillväxt, social sammanhållning och miljöskydd samverka och behandlas på ett sätt så att de förstärker varandra.”.

Regeringens uppfattning om hållbar tillväxt stämmer väl överens med det synsätt som många av de intervjuade framförde. Jämställdhet och andra aspekter som påverkar möjligheterna till en hållbar tillväxt bör på samma sätt som infrastruktur



och utbildning ses som ”drivmedel för tillväxt” och fungera som positiva drivkrafter redan från start för att stimulera till hållbar regional utveckling. Regionerna och näringslivet har haft svårt att uppfatta nyttan med jämställdhet, eftersom de inte har kunnat koppla ihop jämställdhet med tillväxt.

I denna studie har ett försök gjorts för att förstå varför det har blivit så. Med en större förståelse av problematiken borde det vara lättare att närma sig en lösning.

Jag kan konstatera att förtroende för andra aktörer inom partnerskapet och öppenhet att släppa in nya aktörer på spelplan hade mycket att göra med vilka som hade ledande positioner och makt att bestämma. Jag frågar mig om det är möjligt för kvinnor att delta och i så fall under vilka förutsättningar, dvs. inte i egenskap av kvinnor, utan i egenskap av likvärdiga aktörer? Resultaten bekräftar Westerbergs slutsats att kvinnornas möjlighet till deltagande och påverkan begränsas av de mekanismer som existerar i samhällets hierarkiska uppbyggnad och återspeglas i den uppfattning som råder om vad som är tillväxtfrämjande inom den inre kretsen i partnerskapen.

Den manliga normen i de homosociala nätverken förstärks av den marknads-ekonomiska tolkningen av tillväxt som görs. Den rådande teknisk-ekonomiska rationalitetens skenbara könsneutrala målinriktning identifierar inte jämställdhet som resurs, annat än när någon lyckas påvisa ett vinna-vinna koncept.

Jämställdhet uppfattas fortfarande som något vid sidan om, ett utanverk, samtidigt som en majoritet anser att de har kunskap om vad jämställdhet innebär. En följd härav är att själva antalet kvinnor och män blir en norm, vilket går lätt att integrera i den gällande manliga normen om jämställdhet. Redovisar partnerskapen en representation av kvinnor och män som närmar sig 50 procent av vardera kön ses det som att jämställdhetskravet är uppfyllt. Detta resonemang bortser helt från makt, homosociala nätverk och tolkningsföreträde. Även om regeringen tydligt markerat att hållbar tillväxt också innebär att jämställdhet tas på allvar och ses som en drivkraft för att uppnå detta, så begränsas möjligheterna genom de tröga strukturer som finns inom de existerande lokala och regionala maktcentra där man fortsätter med att välja att samarbeta med varandra. Dessa maktcentra utgör en grogrund för en utveckling av partikulärt förtroende, vilket begränsar samhällsaktiviteter till att ofta gälla inom och mellan redan etablerade organisationer. Våra resultat bekräftar uppfattningen som Porte och Landholt har om att det sociala kapitalet kan medföra negativa effekter genom att gemensamma normer i grupper och organisationer kan fungera hämmande på individen i gruppen och utestängande mot andra.

De utkast till tillväxtprogram som fanns med i en ex-ante analys i juni 2003 saknade fortfarande jämställdhetsperspektiv. Endast ett av 11 län hade lyckats riktigt bra och ytterligare ett ganska bra med att integrera jämställdhet i programutkastet. Detta trots att många av partnererna i de olika partnerskapen hade genom-

gått utbildning anpassad för regional utveckling och tillväxt (Marianne Bull 2002).

Vad krävs då för att jämställdhet verkligen ska integreras i de nya tillväxtprogrammen? Är kvinnornas förslag i Westerbergs rapport en lösning, dvs. att utveckla ledarskap som kännetecknas av horisontella relationer och verkliga ambitioner att genomföra dialog där alla kommer till tals? Som vi ser det har det i det hittills genomförda arbetet varit ett önskemål att så skulle ske, men vi kan konstatera att det inte är tillräckligt med önskemål. Vi kan bara hänvisa till och upprepa den skrivning vi gjorde efter vår första utvärdering av utkasten till tillväxtavtalen, vilken lyder:

”Ambitionen med det som hittills gjorts i arbetet med jämställdhet är vällovligt. Inför den förestående konkretiseringen av åtgärder, projekt m.m. kommer fördjupade analyser om kvinnors och mäns villkor och situation på arbetsmarknaden och i arbetslivet att behövas. Det är viktigt att tydligt formulera problembilder och föreslå åtgärder som måste vidtas för att den tillväxtinriktning som förordas ska befärja såväl kvinnors som mäns sysselsättning och utvecklingsmöjligheter. Frågan är om inte jämställdhetsperspektivet i det här fallet också måste drivas som en top-down verksamhet.”

I detta kapitel har jag analyserat några av de problembilder som finns. Det kan vara en hjälp på vägen i det fortsatta utvecklingsarbetet inom de breda partnerskap som har till uppgift att verka för regional och lokal hållbar tillväxt.

Det sociala kapitalet, som det definieras av Putnam, har sin begränsning i den meningen att den bakomliggande homosociala normen gör det svårt för andra grupper än de som är mer ”lika” att få möjlighet till påverkan. Däremot öppnas möjligheter för att uppnå hållbar tillväxt om det i det sociala kapitalet tolkas in generell tillit utifrån ett ansvarsrationellt tänkande.

Inom andra områden där jämställdhetsperspektivet har åsidosatts trots påpekanden har jämställdhetsministern tagit strid och föreslagit möjligheter till sanktioner om ingen genomgripande förändring sker. Efter att flera utvärderingar och forskningsrapporter inom området för tillväxtavtalet och de nya tillväxtprogrammen har konstaterat att inget väsentligt sker avseende jämställdhet är kanske tiden inne att föreslå något liknande inom detta område.

### **Litteratur- och materialförteckning**

- Berger, Peter (1974) *The homeless mind*. New York: Vintage Book.
- Blom, Agneta P (1997) ”Strukturers betydelse för framgång – diskussion utifrån en studie av kvinnliga och manliga förvaltningschefer i landstingen” i Nyberg, A & Sundin, E (red) *Ledare, makt och kön*. SOU 1997:135.
- Brunlin, Göran & Nilson, Marianne (1997) *Identiprenörer – företagande med regionalt ursprung*. School of Business' Research Reports, No. 3, Stockholms universitet.

- Brulin, Göran & Westberg, Hanna (2000) "Lokal och regional samverkan för tillväxt" i Tegle S (red) *Har den svenska modellen överlevt krisen? Utvecklingstendenser i arbetslivet inför 2000-talet*. Stockholm: Arbetslivsinstitutet.
- Brulin, Göran (2002) *Faktor X – Arbete och kapital i en lokal värd*. Bokförlaget Atlas, Stockholm.
- Bull, Marianne (2001) *Västra Götaland – en pilotregion på väg mot jämställda tillväxtavtal*.
- Bull, Marianne (2002) *Tillväxt jämnt*. Västra Götalandsregionen, Näringsdepartementet, Länsstyrelsen Blekinge län, Länsstyrelsen Jämtlands län, Länsstyrelsen Västra Götaland.
- Ds 2000:7 *Tillväxt i hela Sverige. Rapport från en granskningsgrupp för bedömning av länens arbete med regionala tillväxtavtal*. Stockholm: Regeringskansliet Näringsdepartementet.
- Ds 2001:15 *Rapport om tillväxtavtalen Första året*. Stockholm: Regeringskansliet Näringsdepartementet.
- Ex ante-bedömning av de regionala tillväxtprogrammen (2004). Östersund: ITPS.
- Forsberg, Gunnel (1997b) "Rulltrapperegioner och social infrastruktur" i Sundin E (red) SOU 1997:83, *Om makt och kön i spåren av offentliga organisationers omvandling*. Rapport till Utredningen om fördelning av ekonomisk makt och ekonomiska resurser mellan kvinnor och män. Stockholm: Fritzes.
- Forsberg, Gunnel (1999a) *Könskvotering i regionalpolitiken – förslag till framtida åtgärder*. Uppsala: IM Gruppen och Stockholm: NUTEK.
- Forsberg, Gunnel (1999b) Artikel i LO-tidningen nr 15, sid 14. 30/4 1999.
- Forsberg, Gunnel (2000) I Berger Sune (red) *Det nya samhällets geografi*. Uppsala Publishing House, sid 391.
- Friberg, Tora (1993) *Den andra sidan av myntet – om regionalpolitikens enögdhet*. En idéskrift ur kvinnligt perspektiv från Glesbygdsmyndigheten. Östersund: Glesbygdsmyndigheten.
- Fürth, Thomas, Holmberg, Ingvar, Larsson, Ola & Raaterova, Mikael (2002) *80-talisterna kommer – om kollektiva egoister, självuppförande livsnjutare och andra ungdomar*. Uppsala: Konsultförlaget.
- Gunnarsson, Ewa (1994) *Att våga väga jämnt! Om kvalifikationer och kvinnliga förhållningssätt i ett tekniskt industriarbete*. Doktorsavhandling 1994:157 D. Luleå: Luleå Tekniska högskola, Institutionen för arbetsvetenskap.
- Gunnarsson, Ewa (2003) "Disguised in the Shadows of Symbol Discourses – An Attempt at Developing a Multiple Tool Analyses Approach among Nomads and 'Groundeds' in Flexible Network-Oriented Organisations" i Gunnarsson, E m.fl. (red) *Where have all the Structures Gone? Doing Gender in Organisations, Examples from Finland, Norway and Sweden*. Stockholm: Center for Women's Studies, Stockholms universitet.
- Holmberg, Sören & Weibull, Lennart (2000a) "Det nya samhället" i Holmberg, S & Weibull, L (red) *Det nya samhället. SOM-undersökning (1999)*. SOM-rapport nr 24. Göteborgs universitet: SOM-institutet.

- Holmberg, Sören & Weibull, Lennart (2000b) "Förtroendet faller" i Holmberg, S & Weibull, L (red) *Det nya samhället. SOM-undersökningen 1999.*, SOM-rapport nr 24. Göteborgs universitet: SOM-institutet.
- Horelli, Liisa & Roininen, Janne (1999) *Ex-ante evaluering ur jämställdhetsperspektiv av Sveriges tillväxtavtal.* Arbetsrapport tillväxtavtal. Helsingfors: Tekniska Högskolan.
- Hudson, Christine & Rönnblom, Malin (2001) *The Democratic Regional Partnership.* Paper presenterad på HSS-konferens i Halmstad 9-11 maj 2001.
- Hudson, Christine & Rönnblom, Malin (2003) *Regional growth partnerships in Sweden – breaking down hierarchies or building new barriers for women's participation?* Avhandling presenterad vid ECPR Workshop 23. Edingburgh 28 March - 2 April 2003.
- Ibarra, Herminina (1993) "Personal networks of women and minorities in management" *A conceptual Framework in Academy of Management Review.* Vol 8, nr, 1 s 56-87.
- Johannisson, Bengt, Madsén, Torsten, m.fl. (1997) *I Entreprenörskapets tecken. En studie av skolning i förnyelse.* Ds 1997:3, sid 192, 194. Närings- och handelsdepartementet
- Jónasdóttir, Anna (1985) "Kvinnors intressen och andra värden" *Kvinnovetenskaplig tidskrift*, årg 5, nr 2, sid 17-35.
- Löfström, Åsa (2001) *En rapport om jämställdhet och ekonomisk tillväxt.* Regeringskansliet N2001.009.
- Portes, Alejandro & Landholt, Patricia (1996) *The downside of social capital.* The American Prospect online, 26, maj-juni 1996.
- Promemoria (1998-05-06). *Regionala tillväxtavta – näringslivet i fokus.* Närings- och handelsdepartementet.
- Promemoria (1999-05-27). *Regionalt tillväxtavtal ur ett utbildnings- och kompetensutvecklingsperspektiv.* Policygruppens synpunkter. Utbildningsdepartementet, Universitets- och högskoleenheten.
- Putnam, Robert (1996) *Den fungerande demokratin. Medborgarandans rötter i Italien.* Stockholm: SNS Förlag.
- Regeringens proposition (1998). Regional tillväxt – för arbete och välfärd, 1997/98:62.
- Regeringens skrivelse (2002). Nationell strategi för hållbar utveckling, 2001/02:172.
- Rothstein, Bo (2000) "På spaning efter det sociala kapitalet som flytt" i Holmberg, S & Weibull, L (red) *Det nya samhället. SOM-undersökningen 1999.* SOM-rapport nr 24. SOM- institutet Göteborgs universitet.
- Sundin, Elisabeth (1999) *Tillväxtavtalen ur ett genusperspektiv – synpunkter och möjliga ansatser.* Internationella Handelshögskolan i Jönköping.
- Svensson, Lennart, Jakobsson, Erik & Åberg, Carina (2001) *Utvecklingskraften i nätverk. Om lärande mellan företag.* Stockholm: Santéus förlag.
- Svensson, Lennart & von Otter, Casten (2000) *Projektarbete: teori och praktik. Med sagan om diamanten som sprängdes.* Stockholm: Santéus förlag.
- Uslaner, Eric (2000, manuskript utlagd på nätet) *Trust and Consequences.* College Park: University of Maryland-College Park.

- Ve, Hildur (1990, opublicerat utkast) Women's experience – Women's rationality. Avhandling presenterad på konferensen: "The construction of Sex/Gender: What is a Feminist Perspective?" Lidingö, Sverige.
- Ve, Hildur (1998) "Education for Change: Action Research for Increased Gender Equality" i Macinnon, A, Elgqvist-Salzman, I & Prentice, A (red) *Education into the 21<sup>st</sup> Century. Dangerous Terrain for Women?* London: Palmer press.
- Westberg-Wohlgemuth, Hanna (1996) *Kvinnor och män märks. Könsmärkning av arbete – en dold lärandeprocess*. Arbete och Hälsa 1996:1. Stockholm: Arbetslivsinstitutet och Stockholms universitet, Pedagogiska institutionen.
- Westberg, Hanna (1998) "Könsmärkning av arbeten" i Gunnarsson, E, Andersson, S & Westberg, H (red) *Känsla och regelverk i balans*. Stockholm: Arbetslivsinstitutet och Folksam.
- Westberg, Hanna (2001) "Könsmärkningsprocessen i könssegregering i arbetslivet" i Gonäs, L, Lindgren, G & Bildt, C (red) *Könssegregering i arbetslivet*. Stockholm: Arbetslivsinstitutet.

### *Intervjuer*

35 stycken intervjuer (40 personer) våren/sommaren år 2000 med:

- Jämställdhetsexperten (idag sakkunnig i jämställdhet) vid länsstyrelsen i varje av de 21 länen och
- Regionalt ResursCentra för kvinnor (ansvarig) återfinns i de flesta av de 21 länen samt
- Handläggare (4 st) inom det regionala tillväxtavtalsarbetet på länsstyrelserna

### *Internetlänkar*

[www.naring.regeringen.se](http://www.naring.regeringen.se)

### *Övrigt material*

Länens/försöksregionernas preliminära och slutgiltiga regionala tillväxtavtal för första omgången år 2000-2003

Statistik från NUTEK och ITPS för utvärdering av första och andra året med Tillväxavtalen.