

Anita Nyberg

Tillväxt i obalans Om kvinnors och mäns sysselsättning, löner och hushållsarbete

I framtiden kommer sannolikt kvinnors och mäns arbetstider att bli allt mer lika, löneskillnaderna att öka och den "svarta" marknaden för hushållstjänster att växa. En orsak är lägre produktivitetsutveckling i tjänsteproduktionen och särskilt inom vård och omsorg, skriver Anita Nyberg.

I Långtidsutredningen 1999/2000 (LU 1999/2000) skriver man om ett tema som idag diskuteras också i många andra sammanhang:

Mycket tyder på att den framtida ekonomiska politiken kommer att tvingas hantera spänningar mellan ett krympande utbud av arbetskraft, ökande behov av vård och omsorg samt växande svårigheter att till fullo finansiera välfärdssystemen via skattesystemet (SOU 2000:7, s 69).

Dessa spänningar utspelar sig inom ramen för en socialt konstruerad könsarbetsdelning samtidigt som resultatet av dessa spänningar kan förväntas ha mycket olika effekter för kvinnor respektive män. Skälet är att kvinnor står för merparten av såväl den avlönade som den oavlönade vården och omsorgen. Av de sysselsatta inom vård och omsorg utgör kvinnor 87 procent och män 13 procent. Av samtliga sysselsatta kvinnor arbetar 34 procent inom denna sektor mot 5 procent av de sysselsatta männen (AKU 2002). Samtidigt visar försiktiga uppskattningar att anhörigas oavlönade insatser i timmar räknat, är minst dubbelt så stora som motsvarande kommunala insatser när det gäller vård och omsorg om de äldre som bor hemma (Svenska Kommunförbundet 1998, s 16). Av den aktiva vården av de egna barnen står kvinnorna för åtminstone 65 procent och männen för 35 procent. Kvinnor står för ca 70 procent och män ca 30 procent av allt oavlönat hushållsarbete (matlagning, disk, städning och tvätt) Resultaten av spänningarna mellan arbetskraftsutbud, ökad efterfrågan på vård och omsorg och svårigheter att finansiera den offentliga sektorns tjänsteproduktion är en viktig samhällsekonomisk fråga, men också en könspolitisk fråga.

Utbudet av arbetskraft antas i LU 1999/2000 minska, för det första därför att befolkningen i arbetsför ålder gradvis minskar, för det andra därför att man

Anita Nyberg är professor med inriktning mot könsperspektiv på arbete och ekonomi. Hon forskar om kvinnors och mäns inkomster, avlönade och oavlönade arbete. E-post: Anita.Nyberg@Arbetslivsinstitutet.se

räknar med att arbetade timmar per person minskar.¹ Färre arbetade timmar innebär att lönesumman minskar och därmed att skatteinkomsterna blir lägre vid oförändrad skattekvot. Om lönerna i offentlig sektor ökar i samma takt som i ekonomin i övrigt betyder det att kostnaderna för vård och omsorg stiger även om volymen inte ökar. Det beror på att möjligheterna att möta ökade kostnader med höjd produktivitet är mycket mer begränsade inom vård och omsorg än i varuproduktionen. Kostnaderna för vård och omsorg stiger därför snabbare än för varor. Det gäller oavsett om de produceras i offentlig eller privat regi.

Samtidigt som utbudet av arbetskraft antas minska, antar LU 1999/2000 att efterfrågan på vård och omsorg ökar. Orsaken är att antalet äldre kommer att öka kraftigt – dels som en följd av att medellivslängden successivt ökar, dels beroende på att de stora årskullar som föddes på 1940-talet börjar närma sig pensionsåldern. Detta ökade behov kan, som redan nämnts, inte mötas med ökad produktivitet i vård- och omsorgssektorn, utan medför ökade arbetsinsatser, vilket medför ökade kostnader som kräver större skatteinkomster. Det måste åstadkommas genom en höjning av skattetrycket eftersom antalet arbetstimmar att beskatta antas minska. Samtidigt är det troligt att en alltmer internationaliserad ekonomi snarare skapar ett tryck nedåt på skattesatserna än ökade möjligheter att höja dem.

Utgångspunkten i detta kapitel är den teori om obalanserad produktivitetstillväxt som LU 1999/2000 och andra utgår ifrån, som presenterades av nationalekonomen William J Baumol på 1960-talet. Syftet är att utifrån denna teori och de hypoteser som den genererar, undersöka utvecklingen av kvinnors och mäns sysselsättning, löner och hushållsarbete i Sverige från 1960-talet till idag samt att utifrån detta försöka säga något om de framtida spänningar som LU 1999/2000 målar upp.

Baumols modell för obalanserad produktivitetstillväxt

Baumol presenterade 1967 en modell av obalanserad tillväxt (se också Baumol & Oates 1972 och Baumol m fl 1985). Han delar där in ekonomin i två sektorer; en varuproducerande sektor där möjligheterna att öka produktiviteten med hjälp av tekniska innovationer, kapitalackumulation, standardisering och stordriftsfördelar är stora, och en tjänstesektor där möjligheterna att kontinuerligt öka produktiviteten är mycket små eller saknas helt.² Det sistnämnda gäller särskilt personliga tjänster, där den mänskliga arbetstimmen är själva produkten och det finns ett nära samband mellan insatt arbetsmängd och tjänstens kvalitet.

¹ Denna del bygger på kapitel 4 i LU 1999/2000. Liknande resonemang förs bl a av Svenska Kommunförbundet (1998, 2002) och LO (2002).

² Baumol använder inte begreppen varu- och tjänstesektor, utan han talar om ”tekniskt progressiva” och ”tekniskt stagnerande” sektorer. Den tekniskt progressiva sektorn är dock i stort sett liktydig med industriell produktion, medan tekniskt stagnerande är lika med produktionen av tjänster.

Baumol gör tre antaganden. Det första är att produktionskostnaden för en vara eller tjänst är lika med arbetskostnaden, det andra är att löneutvecklingen i de två sektorerna följs åt och det tredje är att löneutvecklingen följer produktivitetstillväxten i varuproduktionen. Dessa tre antaganden samt skillnaden i produktivitetstillväxt mellan de två sektorerna leder till följande tre hypoteser:

1. den relativa kostnaden per tjänst stiger kontinuerligt och kumulativt relativt kostnaden per vara, och
2. efterfrågan på tjänster, där efterfrågan är mycket känslig för priset, kommer att minska och vissa tjänster kommer att försvinna från marknaden.

Om förhållandet mellan produktionen av varor respektive tjänster i reala termer upprätthålls, trots förändringen i relativpriser och kostnader, tack vare högre realinkomster och eventuellt med hjälp av offentliga subventioner eller offentlig produktion av tjänster, då

3. kommer allt mer arbetskraft att flyttas från varuproduktionen till tjänsteproduktionen.³

Att kostnaden för tjänster som utbildning, vård, omsorg, kultur och rekreation ständigt ökar relativt varor har att göra med tjänsteproduktionens och tjänsternas karaktär, inte med skillnader i arbetskraften. Baumol menar att utvecklingen är oroande, särskilt mot bakgrund av att många av de tjänster som berörs är oundvikeliga i ett modernt samhälle, men utvecklingen är också oundviklig.

There are some economic forces so powerful that they constantly break through all barriers erected for their suppression ... In this paper I discuss what I believe ... such mechanism which has coloured the past and seems likely to stamp its character on the future. It helps us to understand the prospective roles of a wide variety of economic services: municipal government, education, the performing arts, restaurants, and leisure time activity. I will argue that inherent in the technological structure of each of these activities are forces working almost unavoidably for progressive and cumulative increases in the real costs incurred in supplying them. As a consequence, efforts to offset these cost increases, while they may succeed temporarily, in the long run are merely palliatives which can have no significant effect on the underlying trends (1967, s 415).

This is a trend for which no man and no group should be blamed, for there is nothing that can be done to stop it (1967, s 423).

³ Det finns en fjärde hypotes, nämligen att utvecklingen innebär att den ekonomiska tillväxten kontinuerligt avtar. Denna hypotes diskuteras inte här.

Innan jag undersöker utvecklingen av sysselsättning, löner och hushållsarbete presenteras några data som bakgrund och som visar omfattningen av det oavlönade arbetet i relation till det avlönade.

Kvinnors och mäns avlönade och oavlönade arbete

När det gäller det avlönade arbetet finns mängder av statistik. Det gäller inte för det oavlönade arbetet. SCB har genomfört två tidsanvändningsstudier. Den första genomfördes 1990/91 och den andra 2000/2001. Här presenteras data från den förstnämnda. Anledningen är att 1990 kan ses som en vändpunkt, från 1960 till 1990 ökade andelen kvinnor på arbetsmarknaden kontinuerligt för att därefter minska. Till den senare tidsanvändningsundersökningen återkommer jag längre fram.

Tabell 1. Total tid till avlönat arbete inom olika näringsgrenar 1990, 16-64 år, samt total tid till oavlönat arbete i hushållen 1990/91, 20-64 år. Miljoner timmar per vecka. (Källa: avlönat arbete – AKU 1990, tabell 19, oavlönat arbete – egna beräkningar från AKU 1991, tabell 1 och SCB 1992, tabell 30.)

Avlönat arbete	Oavlönat arbete	
Tillverkningsindustri, utvinning av mineral och energiproduktion	30,1	Matlagning och disk 33,1
Handel och kommunikationer	28,4	Omsorg om barn 18,0
Vård och omsorg	22,2	Underhållsarbete 17,0
Finansiell verksamhet, företagstjänster	12,1	Städning 16,1
Byggverksamhet	10,8	Inköp av varor o tjänster 14,7
Personliga och kulturella tjänster, renhållning	9,0	Tvätt och strykning 7,3
Utbildning, forskning	8,2	Omsorg om andra 5,3
Offentlig verksamhet, m m	7,1	Eldning, vedhuggning 1,6
Jordbruk, skogsbruk och fiske	6,6	Vård, klädtillverkning 1,5
Uppgift saknas	0,2	Övrigt 18,6
<i>Summa</i>	<i>134,8</i>	<i>Summa 133,2</i>
Därav		
Kvinnor	54,6	82,0
Män	80,2	51,2

Tabellen visar att kvinnor och män tillsammans ägnar ungefär lika mycket tid till oavlönat arbete som avlönat, men att kvinnor ägnar betydligt mer tid till oavlönat arbete än till avlönat och män tvärtom. Den visar också att den tid kvinnor och män tillsammans använder för att laga mat och diska oavlönat är av större omfattning än antalet arbetstimmar i tillverkningsindustrin, liksom i handel och kommunikationer eller i vård och omsorg. Vidare framkommer att den oavlönade "städsektorn" är större än finansiell verksamhet och företagstjänster, att den oavlönade "tvätt- och stryksektorn" är större än offentlig verksamhet respektive

jordbruk, skogsbruk och fiske tillsammans. Det kan vara värt att notera att både som avlönat och som oavlönat arbete är vård och omsorg stora poster och att avlönad vård och omsorg (22,2 miljoner timmar) och oavlönad omsorg om barn och om andra ($18+5,3=23,3$ miljoner timmar) är av ungefär samma storleksordning och utgör 16-17 procent av det avlönade liksom av det oavlönade arbetet. Det skall dock påpekas att i det avlönade vård- och omsorgsarbetet ingår städning, matlagning, osv medan så inte är fallet i den oavlönade vården och omsorgen, där dessa arbetsuppgifter redovisas separat.

Kvinnors och mäns sysselsättning

En av Baumols hypoteser gäller att arbetskraft kontinuerligt kommer att flytta över från varuproduktion till tjänsteproduktion. Detta gäller under förutsättning att

allmänheten när realinkomsten stiger önskar behålla andelen personliga tjänster konstant i den kasse varor och tjänster som den konsumerar, dvs. när konsumtionen av industriellt tillverkade varor går upp 20 procent, önskar man öka sin utbildning med 20 procent (Baumol & Oates 1972, s 48).

Detta är inte ett realistiskt antagande. När inkomsterna stiger, stiger också efterfrågan av vård i olika former, omsorg, inte minst av äldre, utbildning av alla de slag, rekreation och kultur. Den mängd arbetskraft som behövs för att producera en miniräknare, tvättmaskin, klocka osv minskar kontinuerligt, medan mängden arbetskraft som behövs per producerad enhet utbildning, barn- och äldreomsorg i det närmaste är konstant. Det leder till en omfördelning av arbetskraft från varu- till tjänstesektorn.

Att produktiviteten i allmänhet är lägre i tjänstesektorer än i varusektorer har många studier visat. Baumol och hans medarbetare redovisade resultat från USA som i stora drag bekräftade modellens hypotes: Produktiviteten i jordbruket hade ökat med omkring 4 procent och i industrin med ca 3 procent. Tjänster som hotell och reparationer låg på ca 1 procent och sjukvård, utbildning och hembiträdestjänster hade en negativ produktivitetutveckling (Baumol m fl 1985). Liknande beräkningar över produktivitetutvecklingen i olika näringsgrenar i den svenska ekonomin bekräftar att varuproducerande näringsgrenar i allmänhet har en högre produktivitet än tjänsteproducerande (LU 1987, 1992, 1999, Ingelstam 1995).

I nationalräkenskaperna sätts produktivitetstillväxten i den offentliga sektorn regelmässigt till noll, vilket delvis har att göra med svårigheterna att beräkna produktiviteten i denna sektor.⁴ Beräkningar har dock gjorts som visar att kostnaden

⁴ I LU 1999/2000, LU 2003, bilaga 7 och Svenska Kommunförbundets prognoser (1998, 2002) antas att produktiviteten är noll i offentlig sektor. LO antar att produktiviteten uppgår till 0,5

för offentliga tjänster ökade snabbare än volymen av tjänster, vilket tyder på att produktiviteten minskade. Under 1970-talet ökade offentlig konsumtion i fast pris med 37 procent och volymen tjänster med 18 procent. Under 1980-talet ökade offentlig konsumtion med 18 procent och volymen med 12 procent. Under båda decennierna minskade således produktiviteten, men mer under 1970-talet än under 1980-talet (LU 2003, bilaga 7, s 12). Osäkerheten i dessa beräkningar understryks i allmänhet och en rad invändningar har riktats mot dem. Kritiken går huvudsakligen ut på att man inte på ett rimligt sätt har beaktat kvalitetsutvecklingen (LU 87 s 174 och 231). Det är möjligt att, om kvalitetsförbättringar skulle kunna innefattas i produktivitetens mått, skulle produktiviteten visa sig öka istället för att falla. Men det löser inte finansieringsproblemet, per styck blir tjänsterna ändå dyrare (Murray 1994, s 25).

För 1990-talet finns inga produktivitetstudier. Vi vet dock att kommunerna tvingades till besparingar inom många verksamheter, samtidigt som verksamheten utökades. Exempelvis ökade antalet barnomsorgsplatser samtidigt som resurserna minskade (Bergqvist & Nyberg 2001), vilket sannolikt i vissa avseenden innebar försämrad kvalitet och en allt mer pressad personal.

Tjänstesektorerna såsom de definieras i nationalräkenskaper och arbetskraftsundersökningar, består av många olika aktiviteter i offentlig och privat regi: Utbildning, sjukvård, äldre- och barnomsorg, försäkringsbolag, banker, bilverkstäder, datakonsulter m m. Även inom tjänstesektorn varierar möjligheterna till produktivitetförbättringar.⁵ Förutsättningarna för produktivitetförbättringar i personalintensiva verksamheter, där produktionen i huvudsak består av direktkontakt med andra människor, är normalt mindre än i andra tjänsteproducerande verksamheter. Exempel på sådana verksamheter är utbildning, vård och omsorg, dvs inom personintensiva yrken och sektorer där många kvinnor är verksamma.

Att kvinnor i hög grad finns i tjänstesektorn visas bl a av att bland de 15 vanligaste yrkena för kvinnor, enligt Folk- och bostadsräkningen 1990, har nästan samtliga anknytning till tjänstesektorn.⁶ Det största kvinnliga yrket är undersköterska/sjukvårdsbiträde. Andra stora yrken för kvinnor inom offentlig sektor är barnskötare, vårdbiträde, hemvårdare, sjuksköterska, förskollärare, fritidspedagog, klasslärare och lärare i teoretiska ämnen. Bland de 15 största kvinno-

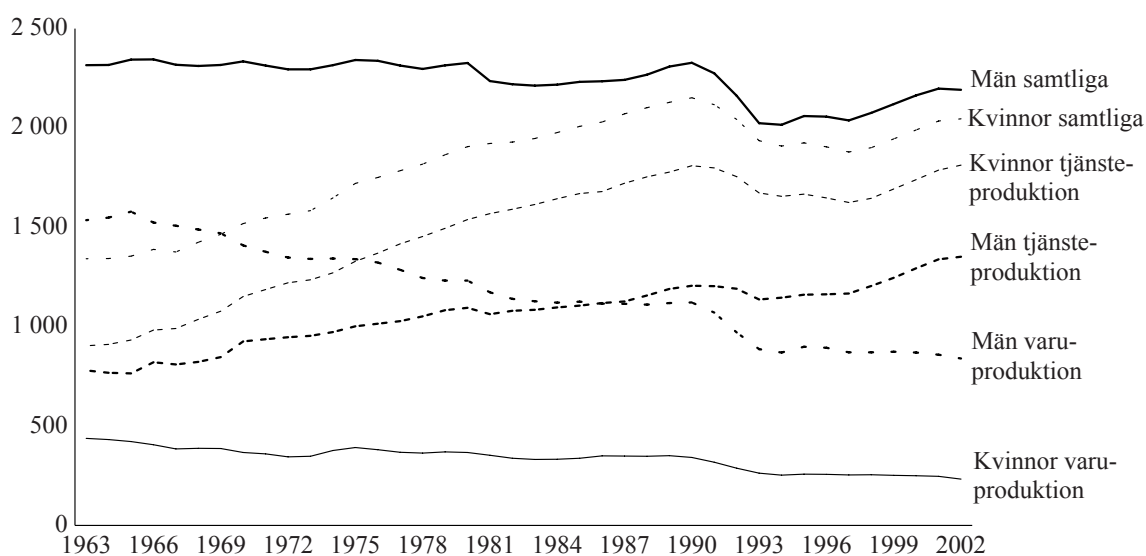
procent, men då betraktar man å andra sidan fler barn på varje anställd inom barnomsorgen som en produktivitetökning (2001, s 15). Generellt finns inga stora skillnader i beskrivningen och analysen av problemet mellan de olika prognoserna.

⁵ Enligt en studie av NUTEK (1992) ökade produktiviteten inom tjänstesektorn från 1970 till början av 1990-talet framför allt inom post och telekommunikationer, banker och försäkringsbolag, transporter samt parti- och detaljhandeln, medan restaurang- och hotellsektorn, uppdragsverksamhet och övriga privata tjänster hade en negativ produktivitetutveckling. Skillnaden blir särskilt stor om man jämför en kapitalintensiv industribransch som massa- och pappersindustri med hotell och restaurang och övriga tjänster.

⁶ Undantaget är övriga sekreterar- och maskinskrivningsarbete, kontorssekreterare, stenograf och ekonomiledare, redovisningsman som kan förekomma inom såväl varu- som tjänsteproduktion.

yrkena finner vi också försäljare i detaljhandeln, städare, köksbiträde, restaurangbiträde, banktjänsteman och kock/kallskänka. Sammantaget fanns mer än hälften (53,5 procent) av samtliga förvärvsarbetande kvinnor i dessa 15 yrken (Jonung 1997, tabell 2.2). Många av de 15 vanligaste yrkena för män år 1990 hade anknytning till industrin, jord- och skogsbruk och byggnadssektorn, men där finns också yrken med anknytning till den privata tjänstesektorn, t ex säljare inom partihandeln och detaljhandeln, last- och paketbilsförare.

Utifrån Baumols hypotes och givet den könssegregerade arbetsmarknaden, där män arbetar inom varuproduktionen och kvinnor inom tjänsteproduktionen, förefaller det troligt att efterfrågan på mäns arbetskraft kontinuerligt minskat medan efterfrågan på kvinnors arbetskraft kontinuerligt ökat. Här redovisas utvecklingen av kvinnors och mäns sysselsättning dels för samtliga, dels uppdelat i en varu- och en tjänsteproducerande sektor.⁷



Figur 1. Antal sysselsatta kvinnor och män i varu- respektive tjänsteproduktion och samtliga, 1 000-tal, 1963-2002. (Källa: egna beräkningar från AKU.)

Av figur 1 framgår att antalet män i varuproduktionen minskade dramatiskt mellan 1963 och 2002. Bakgrunden är att när traditionellt manligt dominerade varuproducerande näringsgrenar, dvs jordbruks-, industri- och byggsektorerna, minskade, minskade också männens sysselsättning. Tillväxten av arbetstillfällen ägde istället rum inom tjänstesektorn – för männens del i stor utsträckning inom privat verksamhet.

Antalet kvinnor i varuproduktionen minskade också men inte lika starkt, medan antalet ökade kraftigt i tjänsteproduktionen, särskilt i den offentliga sektorn. Sedan slutet av 1980-talet återfinns mer än hälften av de sysselsatta

⁷ I varuproduktion inkluderas jordbruk, skogsbruk och fiske, tillverkningsindustri samt byggnadsverksamhet. Övriga näringsgrenar ingår i tjänsteproduktionen.

kvinnorna inom denna sektor. Utvecklingen av näringsgrenar och yrken kombinerat med rådande könsarbetsdelning innebar att det var kvinnorna som sökte sig till de yrken och näringsgrenar som expanderade och inte de män som friställdes från jordbruk och industri. Det är därför inte förvånande att så många av de kvinnor som kom in på arbetsmarknaden gjorde det inom redan kvinnodominerade områden. Totalt står sysselsättningsutvecklingen under 1990-talet i skarp kontrast till utvecklingen under tidigare decennier. Fram till 1990 trädde kvinnorna i allt högre grad in på arbetsmarknaden, medan männen på olika sätt lämnade den. Efter 1990 har kvinnors och mäns totala sysselsättning utvecklats relativt parallellt.⁸

Sammanfattningsvis har minskningen 1963-2002 i antal sysselsatta män i varuproduktionen (-696 000) varit större än ökningen i antalet sysselsatta män i tjänsteproduktionen (572 000). Detta innebär att nettoresultatet är att det totala antalet sysselsatta män minskade (-124 000). För kvinnor var minskningen i antalet sysselsatta i varuproduktionen (-205 000) mycket blygsammare än ökningen i tjänsteproduktionen (909 000) och nettoresultatet är en kraftig ökning i antalet sysselsatta kvinnor (704 000).

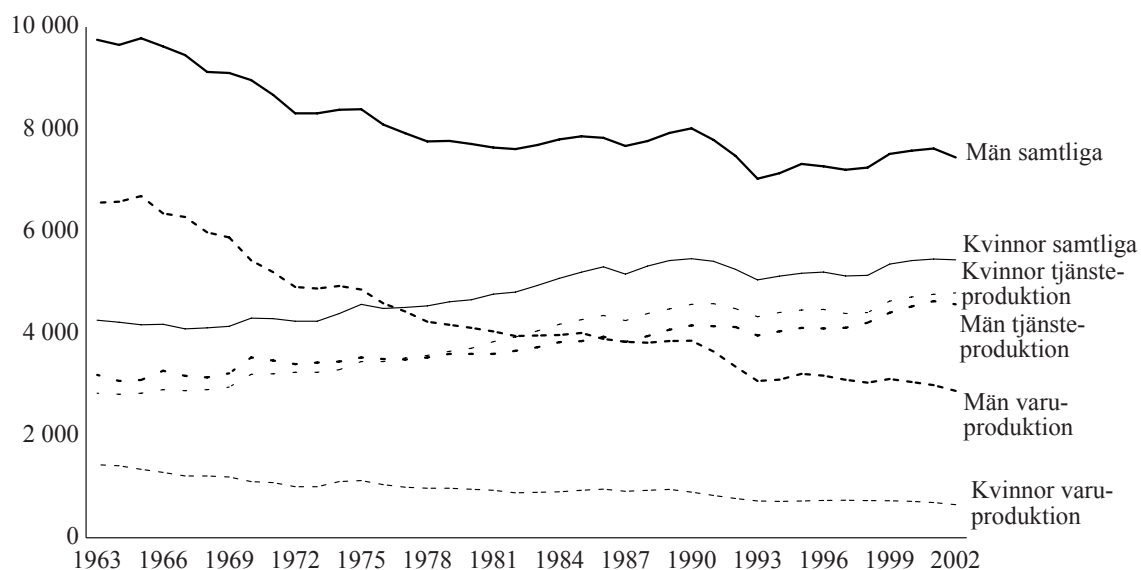
I figuren ovan underskattas dock minskningen i mäns sysselsättning samtidigt som ökningen i kvinnors överskattas. Männen nedgång underskattas därför att flera arbetstidsförkortningar genomförts. Bland annat sänktes veckoarbetstiden i början av 1970-talet från 45 till 40 timmar, vilket hade mycket stor betydelse, eftersom män praktiskt taget alltid arbetade heltid. Kvinnors sysselsättning överskattas eftersom kvinnor i hög grad arbetar deltid. Ser vi på antalet ”manstimmar” respektive ”kvinnotimmar” istället för antalet sysselsatta i varu- och tjänsteproduktion får vi en delvis annan bild.

I varuproduktionen har antalet manstimmar minskat snabbare än antalet sysselsatta. Kvinnotimmarna i varuproduktionen har också minskat, men i en lugnare takt. I tjänsteproduktionen finner vi att utvecklingen av kvinno- och manstimmar är mycket lika både med avseende på nivå och på förändring över tid till skillnad mot antalet sysselsatta. Det totala antalet manstimmar har under perioden, med vissa avbrott, kontinuerligt minskat, medan det totala antalet kvinnotimmar ökar. Det kan vara värt att lägga märke till att det totala antalet manstimmar idag är lägre än 1990, medan antalet kvinnotimmar ligger på samma nivå.

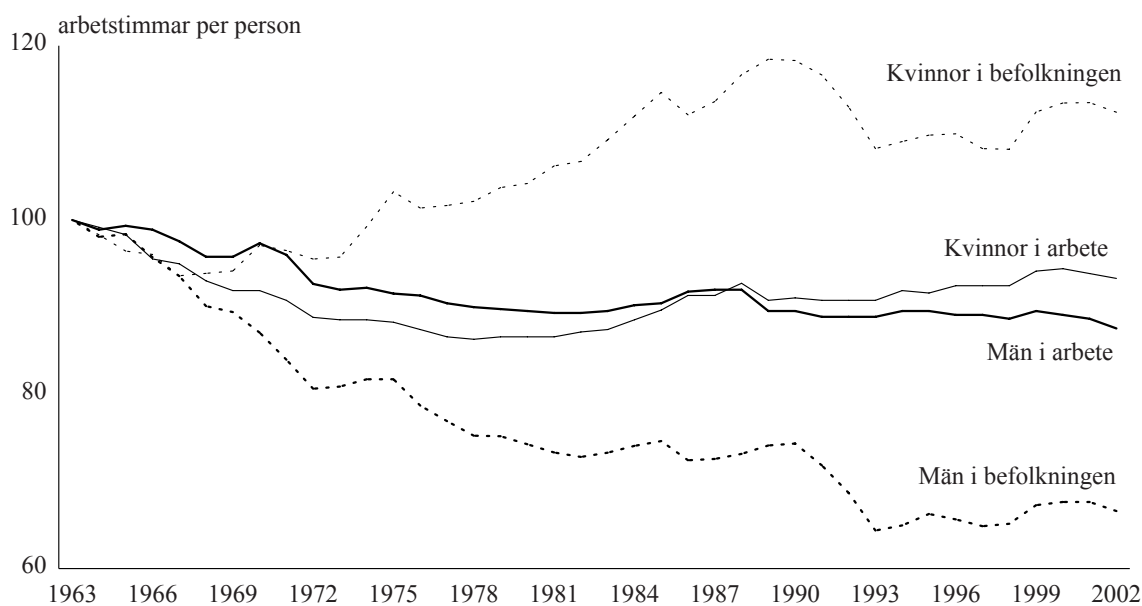
Genom att undersöka utvecklingen av antalet arbetstimmar per vecka för kvinnor respektive män i *befolkningen*, fångar vi upp både förändringen i andelen sysselsatta och förändringen i antalet arbetstimmar per person i arbete. Det kan även vara av intresse att följa utvecklingen av arbetstiden för personer i arbete.

⁸ Under perioden början av 1960-talet till 2002 sjönk inte endast antalet utan också andelen sysselsatta män (16-64 år) från 89 till 76 procent (AKU). Andelen sysselsatta kvinnor steg från 53 procent 1963 till 81 procent 1990. Därefter har den minskat och ligger idag (2002) på 73 procent (AKU).

Utvecklingen både av antalet arbetstimmar per person i arbete och i befolkningen visas i form av index i figur 3.



Figur 2. Totalt antal arbetstimmar per vecka i varu- respektive tjänsteproduktion samt samtliga, kvinnor och män, 10.000-tal, 1963-2002. (Källa: egna beräkningar från AKU.)



Figur 3. Arbetstimmar per person i arbete samt per person i befolkningen, kvinnor och män, 1963-2002, 1963=100. (Källa: egna beräkningar från AKU.)

När det gäller utvecklingen av antalet timmar per person i arbete så följer kvinnor och män varandra. Nedgången under 1960-talet och i början av 1970-talet hänger samman med den tidigare nämnda arbetstidsförkortningen. Även om kvinnorna ofta inte arbetade 45 timmar i veckan så följde ändå kvinnors genomsnittliga

arbetstid med i arbetstidsförkortningen. För det första naturligtvis därför att de kvinnor som arbetade 45 timmar sänkte sin arbetstid. För det andra därför att de som arbetade deltid gjorde det i relation till heltidsnormen. För det tredje var det många kvinnor som under denna tid trädde in på arbetsmarknaden och de gjorde det ofta på deltid. Vi kan också se att den genomsnittliga arbetstiden minskar för män under 1990-talet, medan den ökar för kvinnor. Det har att göra med att andelen män som arbetar deltid har stigit, medan andelen deltidsarbetande kvinnor sjunkit (Nyberg 2003).

Anlägger vi ett könsperspektiv på Baumols hypotes finner vi att, som ett resultat av minskningen i sysselsättningen i varuproduktionen, minskade antalet och andelen sysselsatta män liksom antalet manstimmar under perioden 1960 till idag. Under det att antalet och andelen sysselsatta kvinnor och antalet kvinnotimmar ökade fram till och med 1990 tack vare tjänsteproduktionens expansion. Ser vi till de sammantagna effekterna av förändringar i sysselsättning och arbetstid finner vi att minskningen i mäns sysselsättningsgrad är mycket större än ökningen i kvinnors. Antalet arbetstimmar per man i befolkningen minskade från 39,4 timmar till 26,2 timmar, dvs en minskning med drygt 13 timmar. För kvinnornas del är det fråga om en ökning från 17,4 timmar till 19,5 timmar, dvs med ca två timmar. De arbeten i varuproduktionen för män som försvunnit, har inte ersatts tjänsteproduktionen för kvinnor i termer av arbetstid, arbetsvillkor, inkomster och försörjningsmöjligheter.

Löneutvecklingen

Enligt Baumols modell ökar produktiviteten per arbetstimme i varuproduktionen mer än i tjänstesektorn samtidigt som lönerna stiger lika mycket i båda sektorerna. Baumols hypotes är därför att de relativa kostnaderna per tjänst stiger kontinuerligt och kumulativt relativt kostnaden per vara (Baumol 1967 s 419).⁹ En liten kostnadsökning en gång är inte särskilt mycket, men små ökningsår efter år innebär på sikt mycket stora skillnader i relativkostnaderna mellan varor och tjänster. De tekniska framstegen i de varuproducerande sektorerna av ekonomin ökar kostnaderna för de sektorer där det inte är möjligt att öka produktiviteten på samma sätt "unless somehow the labor markets in these areas can be sealed off and wages held absolutely constant, a most unlikely possibility" (Baumol 1967 s 420). Anledningen till detta är att:

⁹ Baumols modell har stora likheter med den så kallade EFO-modellen, uppkallad efter de tre utredningscheferna Edgren (TCO), Faxén (SAF) och Odhner (LO). I denna modell delas ekonomin in i två sektorer, S-sektorn, den skyddade sektorn, som inte utsätts för utländsk konkurrens (tjänstesektorerna) och K-sektorn, den konkurrensutsatta sektorn (industrin). K-sektorn är löneledande, och löneutrymmet bestäms av produktivitetsökningen och den internationella inflationen. Den solidariska lönepolitiken innebär att de anställda i S-sektorn i genomsnitt kommer att få ungefär lika stor löneökning. Men samtidigt är produktivitetsökningen i S-sektorn vanligen långsammare än i K-sektorn. Det betyder att S-sektorn måste höja sina priser mer än K-sektorn för att kunna betala ut samma lönehöjningar.

Om polislöner, lärarlöner och renhållningsarbetarlöner hamnar avsevärt under lönerna inom industrin, kommer i en expanderande ekonomi arbetskraften att helt enkelt lämna den förra sysselsättningen och se sig om efter jobb i den senare. Knapphet på arbetskraft kommer att tvinga upp lönerna inom tjänstesektorn till i närheten av dem inom den övriga ekonomin (Baumol & Oates 1972, s 45).

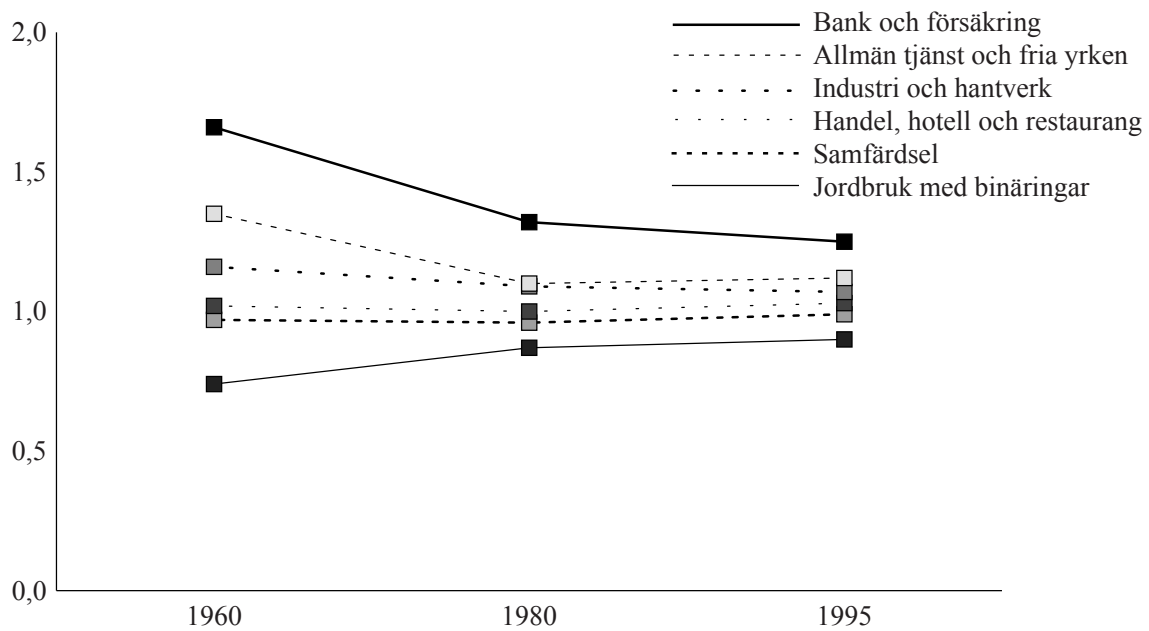
Baumols antagande innebär att löneutvecklingen i varu- och tjänsteproducerande sektorer följer varandra och det gäller då också kvinnors och mäns löner. Det är detta som undersöks i detta avsnitt. Tillgången till statistik gällande löneutvecklingen inom varu- och tjänstesektorerna är mycket mer begränsad än när det gäller sysselsättning.¹⁰ Lennart Svensson (1997) har dock gjort vissa beräkningar som kan användas i sammanhanget, även om dessa gäller på en mycket övergripande nivå, och för den period vi här är intresserade av, endast för tre tidpunkter. Resultatet stämmer dock väl överens med många andra studier av löneskillnader i allmänhet.

Figur 4 visar mäns genomsnittliga löner i olika sektorer i förhållande till den genomsnittliga lönen för samtliga anställda män och kvinnor. Där framgår tydligt att löneskillnaderna mellan män i olika sektorer i ekonomin minskade kraftigt fram t o m 1980 för att därefter plana ut. Hur utvecklingen kan förklaras återkommer jag till längre fram. Men låt oss först också se på löneutvecklingen för kvinnor inom olika näringsgrenar och se om vi finner samma mönster där (se figur 5).

För kvinnornas del gäller att inom samfärdsel, industri och hantverk, handel, hotell och restaurang samt jordbruk med binäringar steg relativlönerna, medan de sjönk något inom allmän tjänst och fria yrken samt bank- och försäkringsväsende. I figuren finns också 1960 en punkt för husligt arbete, därefter försvinner denna kategori. Husligt arbete eller hembiträde är ett yrke som passar in i Baumols modell, dvs ett tjänsteyrke där det är svårt att öka produktiviteten och där tjänsten blivit så dyr att mycket få har råd att betala för den, samtidigt som mycket få är villiga att utföra detta arbete till den lön som erbjuds på den reguljära arbetsmarknaden.

Av de två figurerna framgår att löneskillnaderna mellan olika näringsgrenar – varu- och tjänsteproducerande – har minskat och att de har minskat mellan kvinnor och män. Vi kan dock också konstatera att inte endast är kvinnors lön lägre än mäns i samtliga näringsgrenar och samtliga tre år, utan också att kvinnors löner ligger under genomsnittet på hela arbetsmarknaden i samtliga kategorier och samtliga år, med ett undantag nämligen bank- och försäkringsväsende 1960. Mäns löner däremot ligger över eller i stort sett på genomsnittet utom inom jordbruk med binäringar.

¹⁰ Däremot finns en hel del studier av kvinnors och mäns löner se t ex Persson och Wadensjö (1997).



Figur 4. Mäns genomsnittliga löner i olika sektorer i förhållande till den genomsnittliga lönen för samtliga anställda män och kvinnor, 1960-1995. (Källa: Svensson 1997, tabell 1.2.)

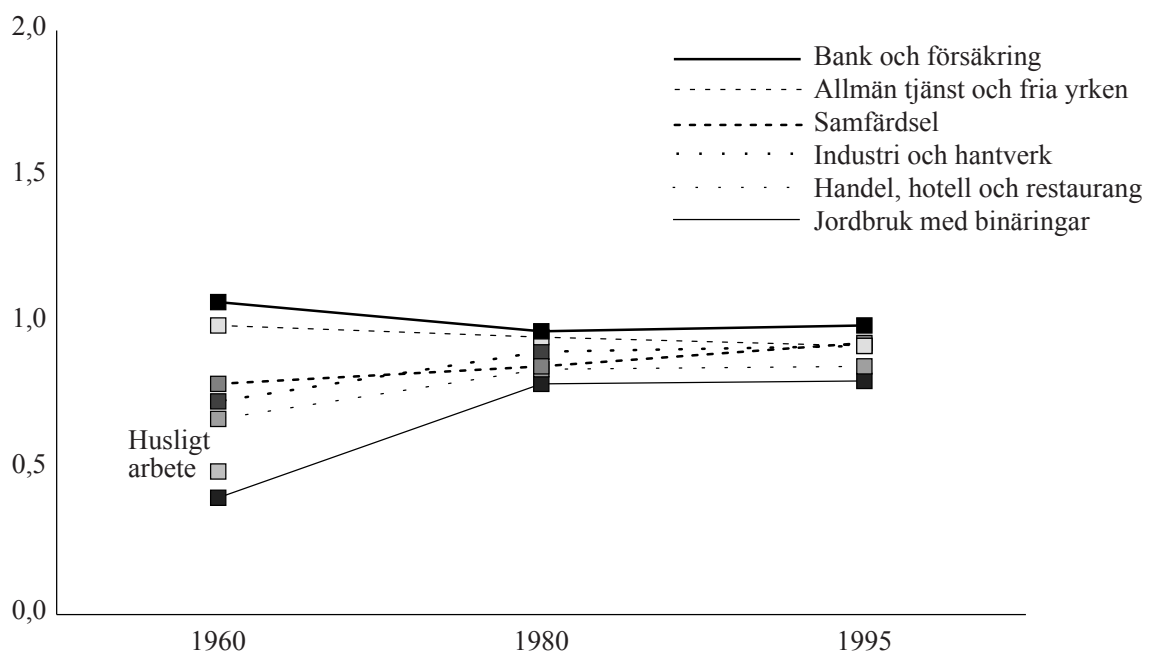


Diagram 5. Kvinnors genomsnittliga löner i sektorer i förhållande till den genomsnittliga lönen för samtliga anställda män och kvinnor, 1960-1995. (Källa: Svensson 1997, tabell 1.2.)

I en skrift från LO jämförs lönerna för några yrken i den privata tjänstesektorn med en industriarbetarlön (LO 2002, s 77ff). Genomgången visar att hotell- och restauranganställda, fastighetsskötare, städare, arbetare i transportsektorn och kommunalarbetare har förlorat i förhållande till industriarbetarna sedan början av

1980-talet och samtliga har idag lägre lön än industriarbetare. Målare och datakonsulter har högre löner än industriarbetarna i genomsnitt, men även dessa kategorier har förlorat i förhållande till industriarbetarna sedan början av 1980-talet. Heltidsanställda inom varuhandeln har lägre lön än industriarbetarna, men löneutvecklingen har hållit jämna steg med de sistnämnda. En förklaring till detta skulle kunna vara att produktiviteten inom handeln ökat snabbare än i tjänstesektorn som helhet. Beställningar, bokföring, kundorienterad lagerhantering, prisunderhåll, kampanjer och kassahantering har datoriserats, vilket minskat behovet av personal. Lagerhanteringen flyttas samtidigt från butikerna till leverantörerna (LO 2002, s 70).

Le Grand m fl (2001, tabell 7, s 145) finner att löneskillnaderna efter bransch klart ökade under 1990-talet. De branscher som domineras av offentliga arbetsgivare halkade efter ordentligt. Anställda inom offentlig förvaltning och vård tappade cirka 10 procent i lönenivå jämfört med verkstadsindustrin mellan 1991 och 2000, medan anställda inom utbildningssektorn förlorade omkring 15 procent. Bäst var löneutvecklingen i tillverkningsindustrin och inom bank- och försäkringsverksamhet (där också produktiviteten var hög). Ökade löneskillnader mellan offentlig- och privatanställda är emellertid inget nytt för 1990-talet, utan är en process som pågått åtminstone sedan slutet av 1960-talet, men som har förstärkts på senare tid. År 1968 tjänade en offentliganställd med samma utbildningslängd och arbetslivserfarenhet 2 procent mindre än en privatanställd. År 1991 var skillnaden 11 procent och 2000 16 procent. För kvinnor var det 1968 en klar fördel att arbeta i offentlig sektor. Givet utbildningsår och förvärvsarbetsår var genomsnittslönen nästan 12 procent högre än för kvinnor i privat sektor. År 1981 var denna skillnad 2,5 procent högre för kvinnor i offentlig sektor och 2000 var den nästan 10 procent lägre inom offentlig sektor. För männen har de standardiserade genomsnittslönerna legat högre i privat sektor sedan 1974 och skillnaden har gradvis blivit större. Även Edin och Richardson (1997) pekar på att i kvinnotunga branscher som vård och undervisning har lönerna fallit under hela perioden 1960-talet till 1990-talet (1997, s 94 och 97).

Den utveckling som beskrivs i figur 4 och 5, att löneskillnaderna generellt likasom mellan kvinnor och män minskade fram till början av 1980-talet, har flera forskare visat. Lennart Svensson (1997, tabell 1.3) har t ex beräknat kvoten mellan samtliga anställda kvinnors och mäns löner. Han visar att kvoten steg från 70,4 1960 till 85,6 1980, för att därefter falla något till 84,6 1995. Le Grand m fl (2001, s 150) finner att lönegapet mellan könen minskade tydligt mellan 1968 och 1981. Under 1980-talet avstannar denna utjämning mellan könen. 1981 hade kvinnor 86,7 procent av mäns genomsnittslön när hänsyn tagits till utbildningslängd och arbetslivserfarenhet, 1991 uppgick andelen till 84,2 procent och 2000 till 83,6 procent, dvs löneskillnaderna totalt mellan kvinnor och män ökade något mellan början av 1980-talet och idag (se även Björklund m fl 2000, tabell 4:6).

Trendbrottet i löneskillnaderna stämmer överens i tiden med vad som har kallats den solidariska lönepolitikens sammanbrott år 1983, när Verkstadsföreningen och Metallindustriarbetarförbundet bröt sig ur de centraliserade löneförhandlingarna. Under 1960- och 1970-talen dominerades den svenska lönebildningen av centrala avtal och den fackliga ambitionen var att minska lönespridningen.¹¹ När denna ordning luckrades upp började löneskillnaderna i ekonomin att öka (Björklund m fl 2000, s 153). Idag förefaller det uppenbart att marknadskrafter på olika sätt bryter in och påverkar lönebildningen i riktning mot ökad lönespridning.

Baumols hypotes går ut på att tjänster blir relativt varor allt dyrare. Förklaringen till detta är den ojämna produktivitetsutvecklingen kombinerat med att löneutvecklingen i de två sektorerna följs åt tack vare fri rörlighet av arbetskraft på marknaden. Löneskillnaderna mellan kvinnor och män tyder dock på att rörligheten inte är fri och att delarbetsmarknader kan bli ”sealed off”. Implicit i Baumols och Oates exempel ovan är att det är *manliga* poliser, lärare och renhållningsarbetare som söker sig till industrin. Utgår vi istället ifrån kvinnliga sjukvårdsbiträden, barnsköterskor, undersköterskor osv så är det inte säkert att de söker sig till industrin eller att de skulle anställas där. På en könssegregerad arbetsmarknad kan lägre lönenivåer och en långsammare löneutveckling förekomma på den arbetsmarknad som domineras av kvinnor i jämförelse med den som domineras av män. Istället för att löneutvecklingen följs åt i olika sektorer, är det möjligt att den följer produktivitetsutvecklingen inom respektive sektor. På sikt leder det till mycket stora löneskillnader mellan de två sektorerna och mellan kvinnor och män.

Hushållsarbete

Kontinuerligt stigande priser för vissa tjänster kan på sikt leda till att vissa tjänster försvinner från marknaden eller åtminstone att utbudet minskar drastiskt enligt Baumol. Han nämner hovmästare och hembiträden på heltid, liksom läkares hembesök. En del av dessa tjänster kan ”helt eller delvis omvandlas till obetalda amatöraktiviteter” (1972, s 72). Baumol diskuterar inte huruvida sådana arbetsuppgifter kan omvandlas till oavlönat hushållsarbete. Det gör dock Gershuny (1978) och Ingelstam (1995) som utgår ifrån Baumols teori och menar att en del av de tjänster som trängs ut från marknaden återuppstår som självtjänster. Hushållen köper hushållsapparater och använder egen tid för att producera tjänster själva. Som exempel anges tvätt i hemmet med hjälp av tvättmaskin, matlagning med hjälp av hushållsmaskiner, reparationer och tillbyggnader på den

¹¹ Den solidariska lönepolitiken var en del av den sk Rehn-Meidner-modellen. Den solidariska lönepolitiken – ”lika lön för lika arbete” – skulle dels främja en jämn inkomstfördelning, dels öka omvandlingstrycket i ekonomin. Samtidigt skulle statsmakten gripa in med en aktiv arbetsmarknadspolitik för att genom utbildningsinsatser, flyttbidrag och andra åtgärder underlätta för arbetslösa att få anställning i mer konkurrenskraftiga branscher.

egna bostaden med hjälp av olika maskiner samt mer eller mindre förberedda produkter från byggvaruhuset (Ingelstam 1995, s 154).

En vanligare uppfattning är dock att hushållen gör allt mindre själva och att marknaden och kommunerna har tagit över en del av hushållsarbetet. Ett synsätt som bl a Tjänstebeskattningsutredningen ger uttryck för:

Hushållen gör allt mindre själva, den privata tjänstemarknaden förser oss med allt mer och kommunerna har genom barn- och äldreomsorgen tagit över en del av hushållens funktioner (SOU 1997:17, s 9).

Det kan vara värt att påpeka att i stort sett samtliga de arbetsuppgifter som ingår i det oavlönade hushållsarbetet, dvs städning, matlagning, disk, tvätt osv, ingår i och utgör en stor del av det avlönade vård- och omsorgsarbetet.

Även när det gäller omfördelning av arbetskraftsresurser mellan hushåll och marknad har skillnader i produktivitet stor betydelse. Är produktiviteten högre på marknaden än i hushållen, ökar hushållens benägenhet att köpa varorna och tjänsterna på marknaden. Är produktiviteten istället högre eller ungefär densamma i hushållen som på marknaden tenderar hushållen att producera varorna och tjänsterna själva. Det faktum att oavlönat hushållsarbete är obeskattat, men att motsvarande tjänster på marknaden är beskattade, har i detta sammanhang betydelse, liksom hur stora inkomstskillnaderna är.

I tabell 2 presenteras tidsanvändningsdata för olika sysslor i hushållen för kvinnor respektive män 1990/91 och 2000/01. Tyvärr saknas lika gedigna tidsanvändningsundersökningar från tidigare år, men det finns en del data som presentationen bygger på.

Tabell 2 Genomsnittlig tid för olika arbetsuppgifter i hushållen, timmar och minuter per dygn. (Källa: Tidsanvändningsundersökningen 1990/91, tabell 30 samt Tid för vardagsliv 2000/2001, tabell B:1.)

	Kvinnor		Män	
	1990/91	2000/01	1990/91	2000/01
Matlagning	0,57	0,43	0,24	0,23
Disk, avdukning	0,24	0,20	0,09	0,10
Städning	0,40	0,30	0,16	0,16
Tvätt, strykning	0,22	0,17	0,03	0,03
Underhållsarbete	0,20	0,21	0,38	0,34
Omsorg om egna barn	0,46	0,33	0,18	0,18
Omsorg om andra	0,09	0,09	0,09	0,08
Inköp	0,29	0,28	0,21	0,21
Annat hemarbete	0,11	0,09	0,10	0,08
Resor i samband med hemarbete	0,28	0,29	0,25	0,26
<i>Hemarbete totalt</i>	<i>4,45</i>	<i>4,08</i>	<i>2,53</i>	<i>2,52</i>

Grovt kan vi urskilja tre kategorier av sysslor vad gäller skillnader i produktivitet mellan hushåll och marknad. För det första har vi en kategori där produktiviteten

är mycket större på marknaden än i hushållen och som består av aktiviteter som kan omvandlas till standardiserade varor. Tydligast är detta när det gäller sömnad och kläder. Förr ägnade man tid till att sy och sticka. Det gör vi knappast alls idag. Produktiviteten är oerhört mycket högre på marknaden än i hushållen. Dessutom importeras mycket konfektionskläder från låglöneländer. Priserna på kläder har också sjunkit i förhållande till den allmänna prisnivån (SOU 1997:17, figur 2.4).

Den tid som ägnas matlagning, disk och avdukning har minskat sedan 1960-talet, men dessa arbetsuppgifter tar fortfarande upp mycket tid. En förklaring till den minskade tidsåtgången är att vi idag köper mer hel- och halvfabrikat av livsmedel. Men den viktigaste förklaringen är sannolikt att allt fler hushållsmedlemmar äter åtminstone ett mål mat och något mellanmål utanför hushållet (Nyberg 1989, 1996a, 1996b). Även om produktiviteten är låg i restaurangbranschen så är den högre än i hushållen tack vare högre kompetens, högre kapitalintensitet och stordriftsfördelar. Mellan 1960-talet och fram till början av 1990-talet steg kostnaden för att äta ute, därefter tycks priset ha sjunkit (SOU 1997:17). Den ökade produktiviteten har också att göra med etablerandet av snabbmatställen som utnyttjar standardisering och stordriftsfördelar för att öka produktiviteten. Det tydligaste exemplet på detta är kanske Mac Donalds. Antalet Mac Donald-restauranger har på 25 år ökat från noll till 162 och antalet anställda är idag 8 000 (Metro 6 oktober 1998). I mitten av 1960-talet fanns det cirka 2 600 krogar med utskänkningstillstånd i Sverige, i början av 1990-talet fanns det nästan 12 000 och antalet anställda på krogar och snabbmatställen har fördubblats från 30 000 till 60 000. Det skall dock påpekas att 1991 serverades 4,8 miljoner måltider per dag i storhushåll, varav mer än hälften – 2,6 miljoner – i offentlig sektor (Hallberg 1993, s 111).

En annan kategori arbetsuppgifter är de som konsumenterna kan utföra själva, men inte lika väl och inte lika snabbt som professionella, dvs produktiviteten är högre på marknaden, men inte väldigt mycket högre. Matlagning och restaurangbranschen ingår där och har redan nämnts. Dit kan också underhåll och reparationer räknas. Produktiviteten har ökat både på marknaden och i hushållen med hjälp av nya maskiner, bättre redskap, förklustrade tapeter m m. Yrkessnickarens och yrkesmålararens produktivitet är dock högre än amatörsnickarens och amatörmålararens. Det är möjligt att vi ägnade mer tid till sådana aktiviteter fram till 1990-talet och att den tiden därefter tycks ha minskat något, men uppgifter om detta saknas. Det kan påpekas att svarta tjänster är vanligast vad gäller hantverks-tjänster (RRV 1998:29).

För det tredje har vi aktiviteter där produktiviteten är ungefär lika hög på marknaden som i hushållen. Produktiviteten i hushållen vad gäller tvätt har sannolikt hållit jämna steg med utvecklingen på marknaden tack vare tvättmaskin, torktumlare, torkskåp, bättre tvättmedel etc. Samtidigt har dock kraven ökat kraftigt. Vi har mycket mer kläder och linne idag än tidigare och våra

anspråk på hur rena de skall vara förefaller öka kontinuerligt. Den tid hushåll lägger ner på att tvätta har inte förändrats mycket under de senaste decennierna, en viss minskning tycks dock skönjas under 1990-talet.

Skillnaden i produktivitet mellan att städa själv och anlita någon är sannolikt liten, särskilt om man tar hänsyn till restider. Därtill kommer att den anställdes produktivitet också bör vara så hög att den kompenserar för arbetsgivaravgifter och skatter. Dammsugaren, högre bostadsstandard, bättre material, redskap och rengöringsmedel har bidragit till att städtiden minskat. Men vi vistas också mindre i bostaden i och med att såväl kvinnor som män förvärvsarbetar utanför hemmet och barnen är på dagis. Detta har inneburit att en del städning också har flyttat till den offentliga sektorn (Forsell 2002). Kanske har också kraven sänkts beroende på att ett välstädat hem inte längre har samma symbolvärde och inte samma betydelse för kvinnors identitet. Det tycks dock som anlitaandet av städhjälp har ökat under senare år. Dessa tjänster köps då på en oregistrerad svart marknad (RRV 1998:29).

Av tidsanvändningsstudier framgår att betydligt mer tid ägnas åt inköp av varor och tjänster idag än tidigare (Nyberg 1989, 1996b), en utveckling som dock tycks ha avstannat på 1990-talet. Det finns flera skäl till att vi ägnar mer tid till inköp idag än på 1960-talet. Ett är förändringar i bostadsområdenas lokalisering och koncentration av köpcentra utanför städerna vilket förlänger restiderna. Högre inkomster och en större mängd varor innebär också att konsumenterna lägger en mindre andel av sina inkomster på basvaror och mer på andra varor och tjänster. Inköpen har därmed blivit mindre rutinbetonade och mer differentierade, vilket kräver mer tid.

Även den tid som ägnas aktiv vård av barn har ökat sedan 1960-talet. Den fysiska vården av barn har underlättats på många sätt med hjälp av varor från marknaden: engångsblöjor, färdiglagad barnmat, lättskötta barnkläder osv. Samtidigt har dock föräldraskapet omdefinierats. Större vikt läggs vid föräldrarnas ansvar för barnens känslomässiga och intellektuella utveckling. Dagens mödrar fokuserar i högre grad på barnen och sköter hushållsarbetet vid sidan om, snarare än att som tidigare fokusera på hushållsarbetet med barnen närvarande.

1965 var endast 3 procent av alla förskolebarn i offentlig barnomsorg. Samtidigt var 36 procent av mödrarna med förskolebarn sysselsatta. En majoritet av föräldrarna arrangerade barnomsorg i den informella (svarta) sektorn och detta var vanligt långt in på 1980-talet (Nyberg 2000). Idag har praktiskt taget alla barn rätt till en plats i den offentliga barnomsorgen. När det gäller vård av barn hävdas ofta att den offentliga sektorn har tagit över. Detta synsätt kan dock ifrågasättas eftersom tidsanvändningsstudier visar att föräldrar ägnar betydligt mer tid till aktiv vård av barn idag än på 1960-talet (Nyberg 1996b).¹² Den

¹² Minskningen i tid till vård av barn mellan 1990/91 och 2000/01 kan ha att göra med att omkring 1990 föddes ovanligt många barn i Sverige, det fanns alltså många föräldrar med små

offentliga barnomsorgen har inte ersatt föräldrars aktiva vård av barn, utan utgör ett komplement. Kanske kan man hävda att den offentliga barnomsorgen har tagit över en del av matlagningen och städningen från föräldrarna, som istället ägnar sig åt andra aktiviteter med barnen.¹³

Hypotesen om att tjänsteproduktion på marknaden blir så dyr att den förskjuts och återuppstår som ”amatöraktiviteter” eller självtjänster i hushållen får inte särskilt mycket stöd ovan. En förklaring till detta är att resonemanget bortser ifrån det faktum att också tjänsteproduktionen i hushållen har blivit ”dyrare” i och med kvinnors ökade möjligheter att finna ett arbete på arbetsmarknaden liksom på att kvinnors reallöner ökat. Detta innebär att alternativkostnaden för kvinnors oavlönade hushållsarbete stiger. Det förefaller snarare som marknaden och den offentliga sektorn tagit över en del av hushållens arbetsuppgifter. Detta ”övertagande” skall dock inte överskattas. För det första därför att, som visades i tabell 1, omkring hälften av allt arbete i Sverige är oavlönat hushållsarbete. För det andra därför att mängden hushållsarbete inte är given. Arbetsuppgifter som ägnas mindre tid åt i hemmen, utförs inte nödvändigtvis i högre grad på marknaden eller i den offentliga sektorn. Vissa arbetsuppgifter har vi helt enkelt slutat att göra: att piska mattor, putsa silver, handtorka disk, vädra sängkläder, stryka underkläder, mangla lakan m m är inte så vanligt idag som det en gång var. Men nya uppgifter tillkommer också; sopsortering, skjutsa barn till olika aktiviteter, hämta information på Internet m m. Vi förväntas idag också ta ställning till vilket dagis, vilket fritids och vilken skola vi skall välja till barnen, vilken fond vi skall placera delar av pensionen i, vilken läkare som skall vara husläkare osv. Detta tar tid. Dessutom innebär högre inkomster och ökat välstånd att många idag inte endast har bostaden att städa, reparera och underhålla, utan också fritidshus, bil och kanske också båt. Vi skaffar oss husdjur som skall skötas och rastas. Vi har bättre råd att köpa hushållsmaskiner och därmed öka produktiviteten, men det behöver inte betyda att de ”sparar tid”, de används ofta för att höja kvaliteten (Nyberg 1989). Tvättmaskinen är ett exempel på detta. Det får också antas gälla t ex glass- och pastamaskiner.

Vadan och varthän?

De spänningar som Långtidsutredningen 1999/2000 pekar på mellan arbetskraftsutbud, ökad efterfrågan på vård och omsorg och svårigheter att finansiera den offentliga sektors tjänsteproduktion utspelas inom ramen för en social konstru-

barn (0-2-åringar). Skillnaden i tidsanvändning kan därför ha mer att göra med populationens sammansättning än förändringar i beteende.

¹³ I tidsanvändningsundersökningen finns även angivet data för omsorg om andra. Dessa uppvisar små skillnader mellan kvinnor och män. Men man drar också slutsatsen att omsorgsaktiviteter inte mäts på något bra sätt eftersom omsorg t ex kan bestå av att laga mat till någon, men detta kommer inte med i ”omsorg om andra” (SCB 2003, s 93). Dessa data tas därför inte upp här.

erad könsarbetsdelning. Samtidigt har omstruktureringen av ekonomin olika effekter för kvinnor och män genom förskjutningar i sysselsättningens fördelning mellan näringsgrenar och yrken, mellan i arbetsuppgifter mellan marknad och hushåll och lönebildningen.

En av Baumols hypoteser går ut på att tjänster blir allt dyrare relativt varor. Förklaringen till detta är den ojämna produktivitetstvecklingen kombinerat med att löneutvecklingen i de två sektorerna följs åt. Vi fann att löneskillnaderna mellan varu- och tjänsteproducerande sektorer liksom mellan kvinnor och män minskade fram till början av 1980-talet. En viktig förklaring till detta är den solidariska lönepolitiken och de centrala avtalsförhandlingarna, snarare än fri rörlighet och utbud och efterfrågan på arbetsmarknaden. Sedan början av 1980-talet har dock löneskillnaderna mellan kvinnor och män åter ökat. Huruvida detta har ett samband med produktivitetsskillnader i varuproduktionen kontra tjänsteproduktionen, eller om det istället kan förklaras utifrån löneutvecklingen i offentlig kontra privat sektor, skilt från produktivitetstvecklingen, är svårt att avgöra. Det finns dock en del som tyder på att löneskillnaderna mellan kvinnor och män kommer att fortsätta att öka i framtiden.

Utvecklingen i de kvinnligt dominerade offentligfinansierade verksamheterna under 1990-talet kan ses som ett tecken på detta. De som arbetade i denna sektor var lågavlönade redan i början av 1990-talet. Under decenniet tappade de ytterligare och de kvinnor som arbetar i primärkommunerna har nu de allra sämsta lönerna på arbetsmarknaden. År 2000 hade de kommunalanställda arbetarna i barnomsorgen, vården och skolan de tre bottenplaceringarna i löneligan (LO 2002, s 25).

Även med avseende på arbetsmiljön så har utvecklingen inom den offentliga sektorn gått åt fel håll. Ökningen av negativ stress har varit stor, tidsbegränsade anställningar är vanliga, liksom deltidsarbetslösheten. Det är framför allt kvinnor som drabbas av dessa negativa effekter, eftersom det framför allt är kvinnor som är anställda i den offentliga sektorn. På kort sikt är det möjligt att kommuner och landsting försöker hålla lönekostnaderna nere på grund av sin dominerande ställning på arbetsmarknaden i dessa branscher. På lång sikt är det emellertid en riskfylld strategi, eftersom även unga kvinnor – och inte endast män – som har möjlighet att undvika att söka sig till vård- och omsorgsyren kommer att göra det.

En annan av Baumols hypoteser går ut på att vissa tjänster kommer att försvinna från marknaden och istället uppstå som amatöraktiviteter. Andra menar tvärtom att utvecklingen går i motsatt riktning, marknaden och den offentliga sektorn tar över aktiviteter från hushållen. Produktiviteten på marknaden är mycket högre vad avser varuproduktion än i hushållen. Det tycks som om den sistnämnda utvecklingen dominerar. Resultatet av dessa förändringar, och än viktigare, kvinnors ökade sysselsättning, har lett till att kvinnor ägnar mindre tid till hushållsarbete. Den tid män ägnar hushållsarbete förefaller däremot i mycket

liten omfattning ha förändrats trots kortare lönearbetstid. Om sysslor förknippade med vård och omsorg i framtiden förskjuts från offentlig sektor till hushållen, så är det främst kvinnors arbetsbörda som ökar.

Baumol menar att den snabbare produktivitetsökningen inom varuproduktionen i jämförelse med tjänsteproduktionen leder till överflyttning av sysselsatta från varuproducerande till tjänsteproducerande sektorer. Så har också skett, vilket inneburit att mäns sysselsättning minskat medan kvinnors ökat både i termer av antal och andel sysselsatta och i termer av arbetstimmar. Det förefaller rimligt att anta att kvinnors och mäns arbetstider även i framtiden kommer att bli mer lika, dvs att mäns arbetstider minskar och kvinnors ökar.

Om det också innebär att antalet arbetstimmar i näringslivet minskar, leder det till ett svårt dilemma eftersom det minskar utrymmet för den kommunala verksamheten, som domineras av vård, skola och omsorg. För att kunna bibehålla dagens omfattning och kvalitet inom den offentliga vården och omsorgen behöver kommunerna intäkter som långsiktigt ökar i ungefär samma takt som kommunanställdas löner. Det kan endast uppnås under förutsättning att det totala antalet arbetstimmar i den privata sektorn inte minskar. Ekonomisk tillväxt och ökad produktivitet och därigenom höjda löner i den privata sektorn ger visserligen också upphov till ökade skatteintäkter, men ger inte kommunerna särskilt mycket mer att röra sig med eftersom ökade skatteintäkter till följd av löneökningar i den privata sektorn normalt motsvaras av ungefär lika stora löneökningar för de kommunanställda.

Problemet med ett minskat antal arbetstimmar kombinerat med svårigheter att öka skattetrycket kan förväntas försvåras ytterligare genom att efterfrågan på vård och omsorg ökar i takt med att antalet äldre stiger. Men också genom att många kommer att vilja att kvaliteten i den offentligfinansierade verksamheten förbättras. Färre sysselsatta och färre arbetade timmar innebär därför ökade påfrestningar för den skattefinansierade vården och omsorgen och det i ett läge där kommunerna redan har svårt att leva upp till sina åtaganden.

Om utbudet och kvaliteten i den offentliga vården och omsorgen minskar och anhöriga går in för att kompensera för detta, så innebär det att det framför allt är kvinnornas oavlönade arbetsinsatser som ökar. Den oavlönade hjälp som äldre får, står framför allt hustrur för, men ofta också medelålders döttrar (Szebehely 2002). Dessa insatser tycks ha ökat under 1990-talet i takt med att begäran om hjälp med städning, inköp och tvätt avslås av kommunerna. Som redan nämnts, visar beräkningar att anhörigas insatser i timmar räknat, redan idag är minst dubbelt så stora som motsvarande kommunala insatser när det gäller vård och omsorg om de äldre som bor hemma (Svenska Kommunförbundet 1998, s 16). Andra siffror från Svenska Kommunförbundet visar att kostnaderna för äldreomsorgen är högre för kvinnor än för män. För kvinnor i åldern 80-84 år är kostnaderna 74 500 och för män 52 300, i ålderskategorin 85-89 år är motsvarande siffror 153 600 för kvinnor och 110 700 för män (2002, tabell 6.1).

Anledningen till att kostnaden är lägre för män än för kvinnor, är att många män tas om hand av den oftast yngre hustrun. Man skulle således också kunna uttrycka det så att hustrur med män i åldern 80-84 år subventionerar den offentliga sektorn med 22 200 kr (74 500 – 52 300) och de med män i åldern 85-89 år med 42 900 kr (153 600 – 110 700). De besparingar som görs i den offentliga sektorn uppstår istället som ökade oavlönade arbetsinsatser framför allt av kvinnor, dessa ”kostnader” syns dock inte i någon kalkyl eller prognos.

Om den offentliga sektorn inte kan tillgodose efterfrågan och inte heller de anhöriga vill, orkar eller kan ställa upp, kan efterfrågan söka sig andra vägar och privata alternativ uppstå. Det finns ännu så länge mycket lite som tyder på att en eventuell otillfredsställd efterfrågan på vård och omsorg tillgodoses på den reguljära privata marknaden. Däremot finns det tecken på att det idag finns en växande oregistrerad ”svart” marknad. I takt med nedskärningarna under 1990-talet så ökade nämligen inte endast de anhörigas insatser, utan än mer förefaller köp av tvätt- och städtjänster på den privata marknaden ha vuxit (Szebehely 2002).

Jag känner inte till någon forskning på detta område i Sverige, men av tidningsartiklar då och då framkommer att en sådan marknad finns. Forskning från andra länder visar att detta är en snabbt växande marknad (Weinert 1991, Andell 1992, Romero 1992, Chang 1994, Gaspard 1998, Ehrenreich & Russel Hochschild 2002). Expansionen har sin grund inte endast i att efterfrågan på sådana tjänster har ökat, utan också i att utbudet av arbetskraft har vuxit i takt med att kvinnor i fd Östeuropa, Sydostasien och Latinamerika har förlorat sin försörjning och söker arbete i andra länder med eller utan tillstånd. Ofta antas att tjänstesektorn, till skillnad från varuproduktionen, är skyddad från internationell konkurrens. Det gäller dock inte hushållstjänster. Dessa har i ökande grad ”globaliserats” och ”internationaliserats”, inte genom att tjänsteproduktionen förlagts till låglöneländer, utan genom att kvinnor i låglöneländer tar sig till höglöneländer. Dessa kvinnor kan sägas utgöra en ”reservarmé”, inte för män, utan för andra kvinnor, och inte på arbetsmarknaden, utan i hemmen. I många länder importerades tidigare framför allt manlig arbetskraft till industrin under ordnade former. Idag importeras kvinnlig arbetskraft till hemmen oftast under oordnade former. Denna ström av kvinnor är sannolikt ännu inte lika stor i Sverige som i många andra länder, men det är en marknad som kommer att växa i framtiden om den offentliga sektorn inte förmår att upprätthålla kvantiteten och kvaliteten i produktionen av vård och omsorg och i takt med att inkomstskillnaderna nationellt och internationellt ökar och i och med EU-utvidgningen.

Referenser

AKU, *Arbetskraftsundersökningarna*. SCB, Stockholm.

- Andell J (1992) "Women migrant workers in Italy" *Women's Studies International Forum*, Vol 15(1).
- Baumol WJ (1967) "Macroeconomics of Unbalanced Growth: The Anatomy of Urban Crisis" *The American Review* I:3:415-426.
- Baumol WJ & Oates WE (1972) "Kostnadssjukan inom tjänstesektorn och levnadsstandarderna" *Skandinaviska enskilda bankens kvartalstidskrift* I:2:42-52.
- Baumol WJ, Blackman SAB & Wolff EN (1985) "Unbalanced Growth Revisited: Asymptotic Stagnancy and New Evidence" *The American Economic Review* I:4:806-17
- Bergqvist C & Nyberg A (2001) "Den svenska barnomsorgsmodellen – kontinuitet och förändring under 1990-talet" i Szebehely M (red) *Välfärdstjänster i omvandling*. SOU 2001:52. Fritzes, Stockholm.
- Björklund A, Edin P-A, Homlund B & Wadensjö E (2000) *Arbetsmarknaden*. SNS Förlag, Stockholm.
- Chang G (1994) "Undocumented Latinas: The New 'Employable mothers'" i Nakano Glenn E, Chang G & Rennie Forcey L (red) *Mothering Ideology, Experience, and Agency*. Routledge, New York.
- Edin P-A & Richardsson K (1997) "Lönepolitik, lönespridning och löneskillnader mellan män och kvinnor" i Persson I & Wadensjö E (red) *Kvinnors och mäns löner – varför så olika?* SOU 1997:136, Fritzes, Stockholm.
- Ehrenreich B & Russel Hochschild A (red) (2002) *Global Women. Nannies, Maids and Sex Workers in the New Economy*. Granta Publications, London.
- Forssell J (2002) *Hushållsproduktion och föräldraledighet: att städa, tvätt och laga mat – med och utan barn*. Avhandling, Tema Teknik och social förändring, Linköpings universitet.
- Gaspard F (1998) "Invisible, demonised and instrumentalised. Female migrants and their daughters in Europé" i Ferreira V, Tavares T & Portugal S (red) *Shifting Bounds. Women, Mobility and Citizenship in Europe*. Celta, Oeiras, Portugal.
- Gershuny J (1978) *After industrial society: The emerging self-service economy*. Macmillan, London.
- Hallberg I (1993) *Mat-Sverige i förändringens tid*. Utbildningsradion, Stockholm.
- Ingelstam L (1995) *Ekonomi för en ny tid: lärobok om industrisamhället och framtiden*. Carlsson, Stockholm.
- Jonung C (1997) "Yrkessegregeringen mellan kvinnor och män" i Persson I & Wadensjö E (red) *Glastak och glasväggar? Den könssegregerade arbetsmarknaden*. SOU 1997:137, Fritzes, Stockholm.
- le Grand C, Szulkin R & Tåhlin M (2001) "Lönestrukturens förändring i Sverige" i Fritzell J, Gähler M & Lundberg O (red) *Välfärd och arbete i arbetslöshetens årtionde*. SOU 2001:53, Fritzes, Stockholm.
- LO (2002) *Arbetsmarknadens frontlinje. En skrift från LO om den privata tjänstesektorn, svart arbete och hemservice för äldre*. LO, Stockholm.

- Långtidsutredningen Bilaga 21. Den offentliga sektorn – produktivitet och effektivitet.* SOU 1987:3, Allmänna förlaget, Stockholm.
- Långtidsutredningen 1992.* SOU 1992:19, Fritzes, Stockholm.
- Långtidsutredningen 1999/2000.* SOU 2000:7, Fritzes, Stockholm.
- Långtidsutredningen 2003. Bilaga 7, Alternativ av offentliga tjänster.* SOU 2003:2, Fritzes, Stockholm.
- Metro*, 6 oktober 1998
- Murray R (1994) *Den offentliga sektorns produktivitetsutveckling 1980-1992.* Rapport till Expertgruppen för studier i offentlig ekonomi. Ds 1994:24, Fritzes, Stockholm.
- NUTEK (1992) *Näringslivets utveckling till 2004 – tillväxt eller stagnation?* Bilaga 3 till Långtidsutredningen 92. Allmänna förlaget, Stockholm.
- Nyberg A (1989) *Tekniken – kvinnornas befriare? Hushållsteknik, köpevaror, gifta kvinnors hushållsarbets- och förvärvsdeltagande 1930-talet–1980-talet.* Avhandling, Tema Teknik och social förändring, Linköpings universitet.
- Nyberg A (1996a) ”Arbetstider ur jämställdhets- och familjesynpunkt” i *Arbetstid, längd, förläggning och inflytande.* SOU 1996:145, Bilagedel. Arbetsmarknadsdepartementet, Stockholm.
- Nyberg A (1996b) ”In i självtjänstesamhället – eller på väg ut?” i Sundin E & Berner B (red) *Från symaskin till cyborg.* Nerenius & Santerus Förlag, Stockholm.
- Nyberg A (2000) ”From Foster Mothers to Child Care Centers: A History of Working Mothers and Child Care in Sweden” *Feminist Economics* 6(1), s 5-20.
- Nyberg A (2003) *Deltidsarbete och deltidslöshet – en uppföljning av Delta-utredningen (SOU 1999:27).* Arbetslivsinstitutet, Stockholm.
- Persson I & Wadensjö E (1997) *Kvinnors och mäns löner – varför så olika?* SOU 1997:136, Fritzes, Stockholm.
- Romero M (1992) *Maid in the USA.* Routledge, New York.
- RRV 1998:29 *Svart arbete 3. Struktur.* Riksskatteverket, Stockholm.
- SCB (1992) *Tidsanvändningsundersökningen 1990/91.* Levnadsförhållanden Rapport 80, SCB, Stockholm.
- SCB (2003) *Tid för vardagsliv. Kvinnors och mäns tidsanvändning 1990/91 och 2000/01.* Levnadsförhållanden Rapport 99, SCB, Stockholm.
- SOU 1997:17 *Skatter, tjänster och sysselsättning.* Fritzes, Stockholm.
- SOU 2001:53 *Välfärd och arbete i arbetslöshetens årtionde.* Forskarantologi från kommittén Välfärdsbokslut, Fritzes, Stockholm.
- SOU 2002:118 *Utveckling och förbättring av den ekonomiska statistiken.* Fritzes, Stockholm.
- Svenska Kommunförbundet (1998) *Kommunerna i framtiden. En långtidsutredning om behov och resurser till år 2010.* Svenska Kommunförbundet, Stockholm.
- Svenska Kommunförbundet (2002) *Kommunala framtider – en långtidsutredning om behov och resurser till år 2050.* Svenska Kommunförbundet, Stockholm.

- Svensson L (1997) ”En historia om löneutjämning – kvinnors och mäns löner i långsiktigt perspektiv” i Persson I & Wadensjö E (red) *Kvinnors och mäns löner – varför så olika?* SOU 1997:136, Fritzes, Stockholm.
- Szebehely M (2002) ”Äldreomsorg i förändring – knappare resurser och nya organisationsformer” Szebehely M (red) *Välfärd, vård och omsorg*. SOU 2000:38, Fritzes, Stockholm.
- Weinert P (1991) *Foreign Female Domestic Workers: Help Wanted!* ILO, Geneva.