

# Svenska kyrkan och dess prästers tro

ERIKA WILLANDER

NICLAS BLÅDER

*Erika Willander är filosofie doktor i sociologi, lektor vid sociologiska institutionen samt forskare i sociologi vid analysenheten på kyrkokansliet i Uppsala.*

*Niclas Blåder är filosofie doktor i religionsvetenskap och forskare, med inriktning mot systematisk teologi, vid forskningsenheten på kyrkokansliet i Uppsala.*

Den här artikeln handlar om hur präster i Svenska kyrkan idag tolkar och förhåller sig till Svenska kyrkans tro, bekännelse och lära. I kyrkoordningen kan man läsa:

Kyrkans lära formuleras genom den teologiska reflektionen över vad tron och bekännelsen innebär. Det är en uppgift för enskilda kristna och kyrkan att i varje tid på nytt leva sig in i trons djup och klargöra dess innebörd. Läran uttrycks i trosbekännelser, i skrifter från kyrkans historia, i gudstjänstböcker och andra nutida dokument som kyrkan har bejakat. Varken trosbekännelserna eller läran är föremål för tro. De redovisar vad kyrkans övertygelse består i och utlägger tron. I fortlöpande samtal med andra traditioner, i förkunnelsen och gudstjänsten fortsätter Svenska kyrkan att utlägga sin tro.<sup>1</sup>

Men vad innebär i praktiken att Svenska kyrkan fortsätter att utlägga sin tro? Svaren i den här artikeln bygger på resultat från en representativ enkätundersökning. Att undersöka resultatet av teologisk reflektion genom en enkätundersökning ställd till präster är ovanligt,<sup>2</sup> men det betyder inte att det primärt är av tekniska metodskäl som undersökningen genomförts som en sådan.

<sup>1</sup> Svenska kyrkans kyrkoordning. Första avdelningens inledning.

<sup>2</sup> Undantag är Bäckströms böcker om präster, men de tar bara delvis upp vad präster tror på. Anders Bäckström, *I Guds tjänst: En profilundersökning av Strängnäs stifts präster 1991* (Strängnäs stift samt Uppsala universitet, teologiska institutionen, 1992) och Anders Bäckström och Anna Kristiansson, *I ordets tjänst: En profilundersökning av Härnösands stifts präster (Härnösands stift, 1994)*.

Kunskapen om hur Svenska kyrkans präster förhåller sig till tro och lära är liten. Varje bidrag, från skilda synvinklar och med hjälp av olika metoder hjälper till att bygga kunskap vilken är relevant både för prästers egen reflektion och för den vidare förståelsen av kyrkan i samtiden. Analyserna som presenteras i denna artikel är unika i sitt slag och kan därför antas vara relevanta för reflektion över ett antal grundläggande frågor som rör Svenska kyrkan.

I Anne-Louise Erikssons bok *Att predika en tradition* beskrivs Svenska kyrkans troslära i förhållande till prästernas uppgift att predika.<sup>3</sup> Uppgiften att predika beskrivs som en intellektuell reflektion över trosläran.<sup>4</sup> Texten och reflektionen är alltså inte desamma och de formuleringar som görs kan skilja sig mellan präster utan att för den skull befinna sig utanför det som kan kallas Svenska kyrkans tro och lära. Svenska kyrkans präster har genom sina vigningslöften i uppdrag att levandegöra Svenska kyrkans troslära,<sup>5</sup> därför kan prästers tolkningsprocess betraktas som en del av en förvaltande process.

Mot bakgrund av detta är det intressant att studera Svenska kyrkans prästers tolkningar av trosläran och hur de menar att deras tolkningar förhåller sig till kyrkans troslära. Syftet med denna artikel avgränsas till att bidra med kunskap om hur Svenska kyrkans präster förhåller sig till kyrkans troslära. För att bidra med sådan kunskap besvaras två frågeställningar:

<sup>3</sup> Anne-Louise Eriksson, *Att predika en tradition: Om tro och teologisk literacy* (Lund: Arcus, 2012).

<sup>4</sup> Eriksson sid. 16-17.

<sup>5</sup> Prästvigningsmessa, *Den Svenska kyrkohandboken, del II*. Stockholm: Verbum

- 1) Uttrycker Svenska kyrkans präster sin tro på sätt som låter sig delas in i skilda tolkningsinriktningar?
- 2) Har tolkningsinriktningarna betydelse för hur prästerna betraktar relationen mellan sin egen tro och Svenska kyrkans troslära?

Härutöver presenteras fördjupande analyser tänkta att bidra till förståelsen av tolkningsinriktningarnas betydelse för Svenska kyrkan.

## Metod och material

Analyserna i den här artikeln baseras på ett enkätmaterial som samlades in 2012. Enkäterna utformades av Anne-Louise Eriksson och distribuerades digitalt till präster verksamma i Svenska kyrkan. De som tillfrågades att delta hade vid tillfället för undersökningen en personlig epostadress i Svenska kyrkans organisationsregister. Kravet på en personlig epostadress utöver en allmän bestämdes för att prästerna skulle bibehålla sin anonymitet efter att ha svarat på enkäten. Totalt kunde 1804 präster kontaktas via epost och av dessa valde sammanlagt 1348 att svara. Antalet svar motsvarar en svarsfrekvens på 75 procent vilket i samhällsvetenskapliga sammanhang är en mycket hög svarsfrekvens. Resultatet kan därför sägas vara tillförlitligt och beskriver gruppen verksamma präster i Svenska kyrkan väl.

När enkäten skickades ut gjordes det tydligt att undersökningen inte gjorde anspråk på att täcka in alla aspekter av Svenska kyrkans tro, bekännelse och lära. Enligt ett medföljande brev var fokus "några områden som gör anspråk på något övernaturligt".<sup>6</sup> I samma brev står det att områdena valts eftersom de återkommer i diskussioner om Svenska kyrkans tro, bekännelse och lära. Trots att prästerna som svarade på enkäten hade tillgång till denna generella information om undersökningens innehåll var de inte på förhand informerade om vilka frågor som skulle ställas i enkäten. Enkätens digitala format gjorde att en enkätfråga behövde besvaras för att nästa

fråga skulle bli tillgänglig. Prästerna kunde sålunda inte bläddra framåt i enkäten utan att ha svarat på föregående frågor.

Prästerna ombads först svara på frågor om kön, ålder, vigningsår och vilket stift hen tjänstgör i. Därefter följde ett frågebatteri om tolkningar av tro uppdelat efter rubrikerna "Om Jesu uppståndelse", "Om evigt liv", "Om försoningen" och "Om undren". Först härfter fick prästerna ta ställning till i vilken utsträckning de ansåg att deras egen tro överensstämmer med Svenska kyrkans troslära. Eftersom frågorna om tro kom före frågorna om inställning till Svenska kyrkans troslära borde prästerna inte ha influerats av att de skulle besvara frågan om inställning till trosläran när de svarade på frågorna om sin egen tro.

I sättet som enkätfrågorna om tro är utformade ligger studiens avgränsningar. I brevet som skickades ut tillsammans med enkäten står det att syftet med undersökningen "är att skaffa kunskap om hur präster tolkar några av de trosföreställningar som tycks motsägas av dagens naturvetenskap".<sup>7</sup> Syftet för enkätundersökningen ligger således i linje med den analytiska ansatsen i Anne-Louise Erikssons bok *Att predika en tradition* där hon framhåller vikten av att formulera den kristna traditionen på ett sätt som möjliggör för teologi att samspela med sådant som i allmänhet betraktas vara vetenskapligt bevisat. Utifrån analysen beskriver Eriksson en skala av tolkningstraditioner som går från bokstavlig till bildlig tolkning.<sup>8</sup> En bokstavlig tolkningstradition beskrivs i Erikssons analys som en frånvaro av tolkning där präster avstår från att tolka och låter det skrivna ordet stå för sig självt. Exempel på detta är när predikningarna karakteriseras av att bibelställen förklaras genom hänvisning till andra bibelställen. Tolkningstraditionen som Eriksson kallar bildlig karakteriseras till skillnad från den bokstavliga av mycket tolkning och enligt Eriksson framstår kristen tro inte "som en tro på något övernaturligt och hinsides utan handlar om livet här och nu".<sup>9</sup> Eriksson skriver att mellan dessa ytterligheter finns en väg som hon benämner "teologiskt ansvarsta-

<sup>7</sup> Missivbrev författat av Anne-Louise Eriksson.

<sup>8</sup> Eriksson sid. 57-77.

<sup>9</sup> Eriksson, sid. 76.

<sup>6</sup> Missivbrev författat av Anne-Louise Eriksson.

gande”.<sup>10</sup> Med ”teologiskt ansvarstagande” avser Eriksson tre teologiska uppgifter: undersöka, relatera och värdera. Erikssons resultat – skalan av tolkningstraditioner – kan genom konstruktionen av mittenalternativet kallat ”teologisk ansvarstagande” beskrivas som normativt då Eriksson tar ställning för detta mittalternativ i sin analys.

En normativ ansats – såsom den är beskriven i Erikssons analys – kan vid en första anblick te sig oförenlig med enkätforskning i allmänhet och enkätforskning om religion i synnerhet. Faktum är dock att normativa påståenden följda av svarsalternativ som ger den som svarar på enkäten möjlighet att instämma eller ta avstånd från påståendet är möjliga.<sup>11</sup> I enkäten som ligger till grund för denna undersökning användes denna frågekonstruktionsteknik och påståenden om ”Jesu uppståndelse”, ”Evig liv”, ”Försoningen” och ”Undren” formulerades på ett sådant sätt att de som svarade på enkäten kunde ta ställning genom svarsalternativen ”Instämmer inte alls”, ”Mycket tveksam”, ”Instämmer i viss mån” och ”Instämmer i stort sett”. Sammantaget formulerades 20 påståenden av Anne-Louise Eriksson om dessa ämnen. De formulerade påståendena återspeglar den varians Eriksson fann i sin analys av predikningar. För att studera mönster i denna varians bedömdes 13 av de totalt 20 påståendena relevanta för statistisk analys i denna artikel.<sup>12</sup>

Eriksson kallar de ytterligheter hon finner i analysen av predikningar för ”tolkningstraditioner”.<sup>13</sup> Det Eriksson benämner som ”tolkningstraditioner” är inte detsamma som det som i denna artikel benämns som ”tolkningsinriktningar”. I den här artikeln används ”tolkningsinriktningar” i strikt mening för något tekniskt: det är svar på enkätfrågor som på ett statistiskt säkerställt sätt kan tematiseras till en sammanhållen helhet. Konceptuellt betyder ”tolkningsin-

riktning” något mer: det är svar med tankeanknytning till varandra. Genom att studera de svar som anknyts till varandra, och tolka dem som en helhet med en gemensam underliggande innebörd, kan vi förstå något mer än om vi tolkar betydelsen av de separata tolkningspåståendena var för sig.<sup>14</sup> En ”tolkningsinriktning” kan förstås som en inställning till tolkning. Som sådan återger inte en ”tolkningsinriktning” hur en tolkning genomförs (exempelvis förklaras bibeltexter med referenser till andra bibeltexter). En ”tolkningsinriktning” kan sägas vara av mer principiell karaktär vilket betyder att den inte nödvändigtvis översätts till handling. En ”tolkningsinriktning” är därför något enklare än en ”tolkningstradition”. Såsom tolkningsinriktningar är observerade i denna studie kan också en präst ge uttryck för flera tolkningsinriktningar beroende av tillfälle och sammanhang. Det beror på att de deltagande prästerna svarat på alla de 13 påståenden som ingår i analysen och inte bara på påståenden som rör en av men inte de andra ”tolkningsinriktningarna”. För att åskådliggöra att ”tolkningstraditioner” inte är samma sak som ”tolkningsinriktningar” har vi i analysen valt att beskriva ”tolkningsinriktningarna” med andra begrepp än de Eriksson använder (bokstavligt och bildligt). Till skillnad från Eriksson utmynnar inte analysen i denna artikel i ett ställningstagande för någon särskild tolkningsinriktning.

Vad gäller de frågor om tro som används i enkäten bör nämnas att de inte tidigare analyserats och att det inte finns någon motsvarighet till undersökningens frågebatteri bland de frågor som använts i enkätundersökningar riktade till allmänheten eller Svenska kyrkans medlemmar.<sup>15</sup> Kännetecknande för enkätstående till allmänheten är att de har med svarsalternativ som representerar fullständigt avståndstagande

<sup>10</sup> Eriksson, sid. 30.

<sup>11</sup> Jämför till exempel med påståenden utformade för att mäta värderingar i de internationella enkätundersökningarna World Value Survey eller European Value Study.

<sup>12</sup> Relevansbedömningen gjordes på ett datadrivet sätt vilket här betyder att de påståenden som tillsammans förklarar störst varians av det insamlade materialet valdes ut för fortsatt analys.

<sup>13</sup> Eriksson, sid. 76.

<sup>14</sup> Den valda analystekniken (faktoranalys) används vanligen då enkätstående var för sig endast delvis eller indirekt mäter ett komplext underliggande fenomen, såsom religion jmf., Voas, David (2009) *The Rise and Fall of Fuzzy Fidelity*. European Sociological Review.

<sup>15</sup> För en översikt av hur religiositet undersökts genom enkäter i Sverige se Erika Willander, *What Counts as Religion in Sociology? The Problem of Religiosity in Sociological Methodology* (Uppsala universitet diss: Uppsala, 2014).

(till exempel ”jag tror inte på någon Gud, makt eller kraft” eller ”jag tror inte på ett liv efter döden”). Sådana avståndstagande alternativ finns inte i denna enkätundersökning. Istället har prästerna fått ta ställning till påståenden som representerar olika sätt att tolka Jesu uppståndelse, evigt liv, försoningen och undren. Resultaten av undersökningen är alltså vilka tolkningar som förekommer, vilka som är vanliga och vilka som är mindre vanliga. Undersökningen berör *inte* frånvaro av tro eller närvaro av tvivel bland prästerna.

För att genomföra analyserna användes en kombination av (i kronologisk ordning) explorativ faktoranalys, reliabilitetsanalys (Cronbachs alpha), deskriptiv statistik och korrelationsanalys. Faktoranalys är en sambandsorienterad analys som visar hur svar tillhörande ett större antal enkätpåståenden samvarierar. Stark samvariation används för analysen som en grund för att välja ut påståenden vilka tillsammans kan sägas utgöra en sammanhållen helhet, ett tema, en inriktning eller med ett statistiskt språkbruk, en dimension. Samvariation mäts på en skala från 1 (perfekt samvariation) via 0 (frånvaro av samvariation) till -1 (perfekt samvariation). Samvariationen kallas ”faktorladdningar” och en laddning på 0.4 eller högre bedöms som stark. Det betyder att en faktorladdning på 0.4 bedöms som stark oavsett om det finns ett minustecken före laddningen eller inte. I den här artikeln betyder ett minustecken före en faktorladdning att svar samvarierar negativt (det vill säga att ett avståndstagande till ett påstående ingår i ”tolkningsinriktningen”).<sup>16</sup> I statistisk mening kompletteras faktoranalysresultaten med en reliabilitetsanalys (Cronbach Alpha) för att säkerhetsställa att det statistiskt går att lita på att tolkningsinriktningarna håller samman.<sup>17</sup>

<sup>16</sup> För konkreta exempel se tabell 1.

<sup>17</sup> Reliabilitetstester utförda med hjälp av test för Cronbach alpha ger ett resultat som löper från 0-1, där en siffra nära ett betyder att skalan är tillförlitlig eller sammanhållen. Vanligen ses ett resultat på 0.8 eller högre som ett högt värde, ett resultat på 0.7 eller högre som ett godtagbart värde och resultat från 0.5 eller högre som godtagbart under vissa omständigheter. Sådana omständigheter kan till exempel röra att Cronbach alpha beräknas på få variabler (jmf., Andy Field, *Discovering Statistics Using IBM SPSS*

Resultatet av en faktoranalys säger oss vilka påståenden som kan förstås som en helhet. Hur helheten ska tolkas – vad den står för – återstår. Denna del av analysen är tolkande och bygger på en närläsning av de utvalda påståendena som en helhet.

Härutöver säger resultatet av en faktoranalys i sig ingenting om hur många präster som instämmer i respektive tar avstånd från olika tolkningspåståenden. För att ge en bild av vad prästerna instämmer respektive tar avstånd från summeras svaren på de tolkningspåståenden som ingår i respektive tolkningsinriktning. Fördelningen av svaren presenteras i artikeln utan några ytterliga statistiska tester för att ge en fingervisning om vilka tolkningar som är vanliga respektive ovanliga bland präster i tjänst i Svenska kyrkan. Även prästernas inställning till Svenska kyrkans troslära i relation till sin egen tro redovisas i tabellform utan ytterligare statistiska tester.

Till sist analyseras sambandet mellan inställning till tolkningsinriktning och inställning till Svenska kyrkans troslära genom korrelationsanalys.<sup>18</sup> Analysen görs för att kunna avgöra vilka tolkningsinriktningar som på ett statistiskt säkerhetsställt sätt kan sägas samvariera med Svenska kyrkans troslära. De statistiska slutsatserna rörande samband med Svenska kyrkans troslära används sedan för att analysera förekomsten av tolkningsinriktningarna i respektive stift samt bland präster vigda olika år.<sup>19</sup>

---

*Statistics* (Sage: Los Angeles, London, 2013), 709-710.

<sup>18</sup> I statistisk mening följer korrelationsanalyser en logik som ofta används när vi tänker på samband i vardagen. Positiv korrelation kan förstås i termer av ökar det ena så ökar också det andra medan negativ korrelation kan förstås i termer av ökar det ena så minskar det andra. Korrelation mäts på en skala från -1 (starkt negativt samband), via 0 (inget samband) till +1 (starkt positivt samband). Utöver sambandets styrka testas även om sambandet är statistiskt signifikant, vilket betyder att det inte är troligt att sambandet beror på slumpen eller rena tillfälligheter.

<sup>19</sup> Alla tabeller och figurer presenteras efter texten.

## Tre tolkningsinriktningar: fri, funktionell och formell

Prästernas inställningar till de tolkningspåståenden som finns i enkäten kan delas in i tre separata tolkningsinriktningar. I tabell 1 (sid. 60) redovisas vilka tolkningspåståenden som enligt vår analys hör samman. Starka faktorladdningar har markerats med fet stil. Observera att en faktorladdning är lika stark oavsett om den har ett minustecken framför sig eller inte. De enkätpåståenden som kan väljas ut för att beskriva ett gemensamt tema med hjälp av starka faktorladdningar kan betraktas som delar av en sammanhållen helhet, en så kallad ”tolkningsinriktning”. I det här stadiet av analysen återspeglar inte analysen hur många som håller med om ett enskilt tema eller inte. Tabell 1 visar endast vilka teman som finns. De tolkningspåståenden som tillsammans utgör den första tolkningsinriktningen kallar vi ”fri”, påståendena i den andra inriktningen ger vi namnet funktionell” och påståendena i den sista inriktningen benämner vi ”formell” (se tabell 1).

Att tolkningsinriktningarna fått namnen ”fri”, ”formell” och ”funktionell” har föregåtts av en analysprocess där varje ingående tolkningspåstående närlästs som en del av en större helhet. Vi har valt ett analytiskt språk som skiljer sig från Anne-Louise Erikssons analyskategorier (bokstavligt och bildligt) för att tydliggöra att resultaten presenterade i den här artikeln inte replikerar Erikssons resultat.

Analysprocessen av tolkningsinriktningen ”fri” utgick från de flertal hänvisningar till uttrycket att ”orden inte ska förstås för bokstavligt” som återfanns i de påståenden som tillsammans bildade tolkningsinriktningen.<sup>20</sup> De svar som på ett likartat sätt förhåller sig till uttrycket ”inte uppfattas bokstavligt” tillskrivs i denna analys en tillämpad tolkning. Till exempel tillämpningar gjorda för att relatera Bibelns berättelser

<sup>20</sup> Se exempelvis: ”[o]rden om Jesus uppståndelse ska inte uppfattas bokstavligt. Jesus dog, men berättelserna om honom lever vidare” (.789), ”[b]erättelsen om Jesus död och uppståndelse ska inte uppfattas bokstavligt” (.783) och ”[j]ag tror inte att orden om ’evigt liv’ skall förstås bokstavligt. När man dör är man död på riktigt. Men vi lever genom minnet av oss och vad vi varit” (.734).

till en nutida händelse eller för att möjliggöra ett symbolspråk. Det bör förtydligas att hänvisningar till uttrycket ”orden ska inte förstås bokstavligt” kan inkludera tro på övernaturliga element som inte kan förklaras naturvetenskapligt varpå en ”fri” tolkningsinriktning inte behöver vara bildlig.<sup>21</sup> Intrycket att den första tolkningsinriktningen kan förstås som ”fri” förstärks av att inriktningen tar avstånd från påståenden med förstärkningsord som ”verkligen”<sup>22</sup> och påståenden som talar om en reell fysisk död.<sup>23</sup> Eftersom den diskuterade tolkningsinriktningen innehåller ett avståndstagande till detta men en närhet till hänvisningar om att orden inte ska uppfattas bokstavligt bedöms den underliggande innebörden kunna sammanfattas med begreppet ”fri”.

Utmärkande för den andra tolkningsinriktningen - ”funktionell” - var att många av de ingående tolkningspåståendena är inkluderande i sin karaktär.<sup>24</sup> Härutöver är ett påstående som utesluter personer som inte accepterar en specifik trossats negativt associerade med tolkningsinriktningen.<sup>25</sup> Det inkluderande förhållningssättet som tycks gå som en röd tråd genom de fyra påståendena går att relatera till prästers yrkesutövning. Påståendena skulle kunna beskrivas som pastoralt inriktade. Exempelvis användbara i situationer där prästen kanske inte har kunskap om vad de som lyssnar till prästens budskap själva tror. Mot bakgrund av dessa pastoralt färgade minsta gemensamma nämnare benämns tolkningsinriktningen ”funktionell”.

<sup>21</sup> Jämför Erikssons definition av ”bildlig” tolknings-tradition på sidan 51-52 i denna artikel.

<sup>22</sup> Se ”[j]ag tror att Jesus verkligen uppväckte Lasaros trots att han var död på riktigt” (-.721).

<sup>23</sup> Se ”[f]ör mig innebär orden om Jesus uppståndelse att Jesus uppväcktes av Gud, och att hans döda kropp fick liv så att han kunde lämna graven” (-.671).

<sup>24</sup> Se exempelvis: ”[j]ag tror att alla som dör kommer hem till Gud” (.748), ”[j]ag tror att Gud kan göra under, som t.ex. att uppväcka Lasaros, men att det är på intet sätt avgörande för kristen tro” (.671) och ”[j]ag tror att Jesus död var en konsekvens av människors ondska men att hans död är inte en nödvändig förutsättning för vår frälsning” (.588).

<sup>25</sup> Se: [e]ndast de som dör i tro på Jesus som frälsare får evigt liv” (-.742).

Den tredje och sista tolkningsinriktningen - ”formell” - kommer till uttryck genom tre påståenden: ”[j]ag tror att Jesu död och uppståndelse innebär att hela tillvaron förändras till något anorlunda än vad som gällde innan denna historiska händelse” (.749), ”[j]ag tror att Jesus genom sin död för alltid besegrade världens ondskas” (.667) och ”[j]ag tror att Jesu död var ett nödvändigt offer för att människor ska kunna räddas undan dom och död” (.535). Dessa påståenden kan relateras till formuleringar i Svenska kyrkans lärodokument och officiella uttalanden. De är inte ordagranna men kan betraktas som lojala mot dessa formuleringar. Då påståendena också är positivt associerade till varandra (svaren bejaktar påståendena) har tolkningsinriktningen benämnts ”formell”. Tolkningsinriktningen ”formell” *kan inte likställas* med Erikssons tolkningstradition ”bokstavlig”. I det här sammanhanget betyder endast ”formell” en principiell hållning som formuleras med ord lika de som används i Svenska kyrkans bekännelse-texter.

### Svenska kyrkans präster: Fria, funktionella eller formella?

För att ge en bild av hur vanligt förekommande de olika tolkningsinriktningarna är bland präster i Svenska kyrkan genomfördes ytterligare analyser. Tolkningsinriktningarna ”fri”, ”funktionell” och ”formell” omvandlades till tre skalor med samma namn (se figur 1-3, sid. 61-62). I tabell 1 framgår att tolkningsinriktningen ”fri” består av svar på sammanlagt sex enkätpåståenden, ”funktionell” fyra enkätpåståenden och ”formell” av tre enkätpåståenden. På grund av detta har de nya skalorna olika räckvidd och skalan kallad ”fri” löper från 0 (som står för ”instämmer inte alls”) till 18 (som står för ”instämmer i stort sett”) medan ”funktionell” startar med 0 (instämmer inte alls) och avslutas med 12 (”instämmer i stort sett”). Skalan ”formell” startar med 0 och slutar med 9. Skalornas olika längd förklaras av antalet tolkningspåståenden som ingår i skalan.

När resultaten i figur 1-3 jämförs framgår det att prästerna i högre utsträckning omfattar tolkningsinriktningen som kallas ”formell” än den

som kallas ”fri”. För tolkningsinriktningen ”fri” är svarsalternativet ”instämmer inte alls” vanligast och samlar 39 procent av de svarande. Detta kan jämföras med svaren för den ”formella” tolkningsinriktningen där 29 procent av de svarande instämmer ”i stort sett”. Prästerna är även mer för än emot den ”funktionella” tolkningsinriktningen, men ställningstagandet för den ”funktionella” tolkningsinriktningen är inte lika tydlig som för den ”formella” inriktningen.

### Svenska kyrkans tro, bekännelse och lära: Fri, funktionell eller formell?

Att en tolkningsinriktning är populär behöver inte betyda att prästerna bedömer den vara i enlighet med Svenska kyrkans troslära. Enkätundersökningen innehöll en fråga om prästernas inställning till Svenska kyrkans troslära i relation till deras egen tro. I figur 4 (sid. 63) redovisas resultaten.

Få anser att deras egen tro är helt överensstämmande med Svenska kyrkans troslära (knappt 13 procent av prästerna gör den bedömningen). Istället är det vanligast att *nästan* instämma i svarsalternativet ”inga skillnader”. De flesta präster väljer alternativet som bara ligger ett snäpp från ytterligheten inga skillnader (34 procent) eller alternativet därefter (knappt 30 procent). Det betyder att det inte är en självklarhet att som präst göra bedömningen att det inte finns några skillnader alls mellan sin egen tro och Svenska kyrkans tro, bekännelse och lära. Det betyder också att de allra flesta präster som svarat på enkäten bedömer sig stå relativt nära Svenska kyrkans troslära.

Det finns vidare samband mellan prästernas inställning till Svenska kyrkans troslära och tolkningsinriktningarna ”fri”, ”funktionell” och ”formell” (se tabell 2, sid. 61). Den genomförda analysen visar att det finns samband mellan tolkningsinriktningen ”fri” och att svara att det finns en stor skillnad mellan den egna tron och Svenska kyrkans troslära (.204) samt tolkningsinriktningen ”formell” och att skatta sig egen tro nära Svenska kyrkans troslära (-.198). Förenklat uttryckt, den ”formella” tolkningsinriktningen bedöms ligga i linje med Svenska kyrkans troslära medan den ”fria” tolkningsinriktningen be-

döms ligga längre ifrån densamma. Dessa samband är statistiskt säkerställda.

I kontrast till de samband som finns mellan trosläran och tolkningsinriktningarna ”fri” och ”formell” verkar inte tolkningsinriktningen ”funktionell” spela någon roll för hur hen skattar sin relation till Svenska kyrkans troslära (se tabell 2). Korrelationsanalysen uppvisar ett resultat nära noll och sambandet är inte statistiskt signifikant. Mot bakgrund av detta resultat kommer de fördjupade analyser som presenteras i nästa del av denna artikel endast belysa tolkningsinriktningarna ”fri” och ”formell”.

### Vigningsgenerationer och stift: fria eller formella?

Många frågor kan ställas om de tre olika tolkningsinriktningarna bland Svenska kyrkans präster. En första fråga kan vara om prästernas vigningsår har betydelse för tolkningsinriktningarna. En andra fråga kan vara om det finns skillnader mellan stiftet. En fördjupande analys har genomförts av tolkningsinriktningarna ”formell” och ”fri” och dessas förankring i stiftet respektive mellan generationer av präster (definierade utifrån vigningsår och inte faktisk ålder). Skillnaderna mellan präster av olika ”vigningsgeneration” och stift presenteras i två figurer (figur 5-6, sid 64-65). För båda dessa visas inställning till den ”formella” tolkningsinriktningen på den lodräta Y-axeln medan inställningen till den ”fria” tolkningsinriktningen redovisas på den horisontella X-axeln. Ju högre upp i figurerna en grupp ligger, desto starkare är den genomsnittliga inslaget av ”formell” trosinriktning hos gruppen. Ju längre till höger i figuren en grupp ligger, desto starkare är den genomsnittliga inslaget av ”fri” trosinriktning hos gruppen.

Figur 5 åskådliggör skillnader mellan prästerna av olika ”vigningsgeneration”. Här tydliggörs att ju senare ”generation” en präst tillhör, desto mer sannolikt är det att hon/han instämmer i den ”fria” tolkningsinriktningen. Undantaget från detta är präster vigda mellan 1960 och 1969. I just det material som analyseras här är denna vigningsgeneration väldigt liten (7 av totalt 1348 svarande präster).

Det finns också skillnader mellan prästerna tjänstgörande i olika stift (se Figur 6). Högst uppslutning kring den ”formella” tolkningsinriktningen finns bland prästerna verksamma i Visby stift. Prästerna i Visby stift är också mer avståndstagande till den ”fria” tolkningsinriktningen än prästerna i något annat stift. I likhet med prästerna i Visby stift, instämmer även prästerna i Skara, Luleå, Göteborgs och Växjö stift i högre grad med den ”formella” tolkningsinriktningen samtidigt som de i högre grad tar avstånd från den ”fria” tolkningsinriktningen. Härefter följer en mittgrupp bestående av Härnösands, Uppsala, Karlstads, Strängnäs, Lunds och Linköpings stift. De stift där prästerna i högst utsträckning instämmer med den ”fria” tolkningsinriktningen är Västerås stift tätt följt av Stockholms stift. Västerås stift och Stockholms stift skiljer också ut sig genom att prästerna i dessa stift skattar sig relativt lågt på skalan för den ”formella” tolkningsinriktningen.

### Slutsatser

I den här artikeln har vi visat att man kan identifiera tre separata ”tolkningsinriktningar” bland präster i Svenska kyrkan. Vi har valt att kalla dessa för en ”fri”, ”funktionell” och ”formell” tolkningsinriktning. Konkret består tolkningsinriktningarna av prästers inställning till 13 påståenden om Jesu uppståndelse, evigt liv, försöningen och undren. För den ”fria” tolkningsinriktningen fanns tydliga samband mellan svar på påståenden som bejakade att tolkningen av Bibelns berättelser inte behöver vara bokstavliga. Den ”funktionella” tolkningsinriktningen kännetecknades av samband mellan svar på påståenden som kan sägas vara inkluderande och pastoralt inriktade. Den ”formella” tolkningsinriktningen samlade svar på påståenden som semantiskt ligger nära de texter som går att finna i, av Svenska kyrkan bejakade, bekännelse- och lärodokument. Att dessa tre tolkningsinriktningar kunde särskiljas med hjälp av statistisk analys kan betraktas som ett resultat i sig.

Analysen av de tre tolkningsinriktningarna visade att prästerna i stor omfattning stämde in i den ”formella” inriktningen och lika tydligt tog avstånd från den ”fria” inriktningen. Prästerna

var positiva till tolkningsinriktningen ”funktionell”. Ju närmare den ”formella” tolkningsinriktningen prästerna var desto närmare bedömde de sig vara Svenska kyrkans troslära medan präster som var nära den ”fria” tolkningsinriktningen befann sig på visst avstånd från densamma, allt enligt deras egen bedömning. Det finns också skillnader mellan präster med olika stiftstillhörighet och vigningsår.

## Några öppna frågor för vidare diskussion

Materialet ger anledning att diskutera viktiga och för Svenska kyrkan centrala frågor. Vi kommer att inleda en sådan diskussion under två rubriker: Svenska kyrkan – en vag kyrka? Och Svenska kyrkan – en disparat kyrka?

### *Svenska kyrkan – en vag kyrka?*

Materialet visar en vilja hos prästerna att ligga nära Svenska kyrkans officiella troslära och pekar mot att den enskilda prästen också anser sig göra det. Vidare ger materialet en tydlig indikation på att vad vi har kallat en ”formell” tolkning kan förstås som allmänt accepterad. Dessa resultat är intressanta av olika anledningar, inte minst om man sätter dem i relation till en massmedial bild av Svenska kyrkan och Svenska kyrkans präster, enligt vilken Svenska kyrkan saknar ”trösklar” och dess präster ses som allt för liberala.<sup>26</sup> Ur detta växer frågan: Varför är det inte

en ”formell” tolkning av tron som tycks bli kommunicerad?

Ett möjligt svar kan vara att tolkningen av den lutherska rättfärdiggörelseläran bidrar till en kyrka som lätt kan komma att uppfattas som osäker och otydlig. Nåd kan aldrig bli en greppbar dogm och är nåden ett fundament i en luthersk kyrka kommer handlingarna gång efter annan att skilja sig från läran. Varje svar som ges, varje replik som ställs måste vägas mot vad som är ett pastoralt handlande – byggt på nåd – i situationen. Detta innebär naturligt att kyrkan gång på gång kommer att upplevas som ”vag” av den som ser det hela från ett betraktarperspektiv. Man skulle kunna säga att den lutherska tonvikten på nåden i någon mån destabiliserar tydligheten hos kyrkan. I ett samhälle som premierar tydlighet och klarhet i allt från politik till företagskommunikation innebär detta ett kommunikationsproblem, om än inte ett innehållsproblem, för kyrkan.

Ett annat svar kan vara att kunskapen om och förståelsen av religion och tolkning är låg, också hos media, och att åsikter och tolkningar från kyrkliga företrädare som vetter mot en ”fri” tolkning därför av vissa upplevs som svårförståeliga eller kanske till och med ”okristna” och därför skrivs fram och diskuteras allmänt i högre grad än tolkningar som vetter mot en ”formell” eller ”funktionell” tolkning.

Mer problematiskt blir det dock om anledningen till att Svenska kyrkan uppfattas som vag, inte handlar om en bristande kännedom om teologi och tolkning eller luthersk teologi, utan bottnar i att präster upplever det som svårt att bearbeta och formulera hur trosläran ska förstås i dagens värld. Det vill säga om handlingar och praxis är frikopplade från – eller svagt kopplade till – den teologisk reflektion som skulle tjäna till att underbygga handlingen.<sup>27</sup>

Vid kyrkomötet 2015 behandlades en motion med relation till detta.<sup>28</sup> Den handlar om vad det innebär att vara en evangelisk luthersk kyrka i

<sup>26</sup> Se t.ex.: ”Vår kyrka måste vara öppen för andra religioner”, Hans Ulfvebrand m.fl. och den därpå följande debatten. *Dagens Nyheter*, 2015-08-19, eller ”Vem begriper Svenska kyrkan?”, Maria Ludvigsson, *Svenska dagbladet*, 2015-10-02. En intressant skrift i sammanhanget är Timbros rapport: ”Omvägen om Gud”. Där tecknas en bild av Svenska kyrkan som partipolitiskt styrd och framförallt bilden av en kyrka som prioriterar områden som inte medlemmarna efterfrågar. Annika Borg & Eli Göndör, *Omvägen om Gud: Svenska kyrkan och opinionsbildningen* (Stockholm: Timbro, 2016). För en inomkyrklig debatt om frågan se t.ex. Jenny Karlssons artikel ”Vilken tydlighet är det som efterfrågas?”. *Svensk kyrkotidning*, nr 5, 13 maj 2016.

<sup>27</sup> För en diskussion av detta se t.ex.: Niclas Blåder, *Lutheran Tradition as Heritage and Tool. An Empirical Study of Reflections on Confessional Identity in Five Lutheran Churches in Different Contexts*. Church of Sweden Research Series Volume 11 (Eugene, Oregon: Pickwick Publications, 2015), 153-169.

<sup>28</sup> Svenska kyrkans kyrkomöte. Motion: 2015:108.



Sverige idag, men motionären tycks även uttrycka en längtan efter att få hjälp med att bearbeta hur trosläran ska tolkas och förstås i dagen värld.

Denna motion vill fokusera på arbetet med bekännelsen och den lära som Svenska kyrkan har /.../. Med denna motion vill jag lyfta fram två saker som jag anser att kyrkostyrelsen ska ta sig an. Dels att det behövs pedagogiskt material som underlättar läsningen av våra bekännelseskriterier, /.../. Det andra momentet som kyrkostyrelsen behöver ta sig an handlar om konstruktiva tolkningar av innebörden av att vara evangelisk-luthersk idag i relation till dåtidens såväl som nutidens frågeställningar men också i relation till olika slags utvecklingar som ägt rum, t.ex. ekumeniska sådana.<sup>29</sup>

I Läronämndens bearbetning av motionen påpekar man prästens särskilda ansvar att stå fast i kyrkans tro, bekännelse och lära, men man ger inte vidare inriktning för uppdraget.<sup>30</sup> Detta väcker tankar om vilka redskap den enskilde prästen bär med sig för att kunna fullgöra sina prästlöften att: ”.../ rent och klart förkunna Guds ord, så som det är oss givet i den heliga Skrift och så som det är omvittnat i vår kyrkas bekännelse”.<sup>31</sup> I vilken mån svarar den akademiska och den pastorala utbildningen upp mot behov av att ge kunskap, hantera praktik och öva den ständiga reflektionen kring dem båda? Det vill säga hur ska kyrkan fostra reflekterande praktiker, istället för mer renodlade teoretiker eller praktiker?

#### *Svenska kyrkan – en disparat kyrka?*

Materialet visar att det finns skillnader mellan vinningsgenerationer och mellan stiftet. De präster som menar sig stå längst från Svenska kyrkans troslära är de senast prästvigda. Ett viktigt påpekande är att undersökningen såsom punktmätning inte ger några ledtrådar om utveckling över tid. Trots det är det intressant att

fundera kring anledningarna till de nyligen prästvigdas svar i denna undersökning.

Ett sätt att förstå resultatet är att se den akademiska utbildningen som primärt jag-centrerad. Det är den enskildes tankar och åsikter som plockas fram, och konstruktiva nyansatser premieras. Efter prästvigningen kommer de nyprästviga ut i en pastoral verkligheten där det som premierats under studietiden tydligt måste relateras till kyrkans kollektiva tro, bekännelse och lära och tvåtusenåriga tradition. I kontrast till en sådan tolkning står dock en faktisk situation där många av de prästviga har en god kyrklig kunskap och bakgrund och ibland också går till prästvigningen från ett annat kyrkligt yrke som t.ex. diakon eller pedagog.

Reflektioner som materialet ger upphov till är därför hur socialiseringsprocessen in i det kyrkliga arbetet ser ut? Vilka är de nyprästviga tidigare relationer till kyrkan? Hur hanterar stiftet – och senare under utbildningen, Svenska kyrkans Utbildningsinstitut – socialiseringen från individuell akademiker till att ingå i en tolkande gemenskap byggd på en viss tradition? Men det väcker också frågor om, och i så fall hur, de stora linjerna i samhällsutvecklingen – som inte Svenska kyrkan enkelt kan förändra hos blivande präster – påverkar förhållandet mellan den egna tron och kyrkans troslära?

Också stiftet visar skillnader sinsemellan, enligt undersökningen. Det är kanske inte uppseendeväckande med tanke på historiska stiftstraditioner och möjligheten för biskopar att sätta en ”prägel” på stiftet. Men det är ändå intressant att det så tydligt tycks gå att sätta samman stiftet i grupper som kan karakteriseras på en skala från en ”formell” till en ”fri” tolkningsinriktning, trots prästers flyttningar mellan stiftet och andra faktorer. Visby stift utgör här en egen grupp och drar mot det ”formella” medan Skara, Luleå, Göteborgs och Växjö stift utgör ett annat. Ett tredje bildas av: Strängnäs, Härnösands, Uppsala, Karlstads, Lunds och Linköpings stift och den fjärde och sista gruppen – som drar mot det ”fria” – bildas av Stockholms och Västerås stift. Frågor väcks kring vad det är som gör att vissa stift har likheter med varandra i detta hänseende, men också kring vilka konsekvenser de olika riktningarna får för de samtal som förs i stiftet,

<sup>29</sup> Motion: 2015:108

<sup>30</sup> Svenska kyrkans läronämnd. Yttrande: Ln 2015:08y

<sup>31</sup> Prästvigningsmessa, *Den Svenska kyrkohandboken, del II*. Stockholm: Verbum

vilka frågor som prioriteras och hur man tolkar vägen framåt.

Skillnaderna mellan prästvigningsgenerationer och mellan stiftet väcker också tankar kring var och på vilket sätt kyrkans troslära bearbetas och diskuteras inom Svenska kyrkan? Sker det enskilt eller sker det tillsammans med andra? Sker det i samtal med likasinnade eller sker det så att åsikter bryts mot varandra i reell mening? I boken *Vad står Svenska kyrkan för?* av Lars Eckerdal, Birger Gerhardsson och Per Erik Persson pekar de på vikten av att tros läran ständigt bearbetas i en mångdimensionell gemenskap.<sup>32</sup>

Hur ser gemenskaperna ut idag? Är de en-dimensionella och likriktade eller mångdimensionella och gränsöverskridande?

Resultaten presenterade i denna artikel berör en mängd frågor av mycket olika karaktär. Från övergripande frågor om hur tolkning av kyrkans troslära ser ut i praktiken till mer detaljerade frågor om vad som behövs för att en sådan tolkningsprocess ska vara konstruktiv och kvalitativ. Vår förhoppning är att artikeln kan bidra till att trådar börjar nystas i och frågetecken sakta rätas ut.

### *Summary*

What the priests in the Church of Sweden believe has often been a topic of public discussion but seldom a matter of empirical investigation. In this article, results from a representative survey show that the priests' beliefs can be divided into three main directions of interpretation called "free", "functional" and "formal". The survey shows that the priests tend to accept the "formal" direction of interpretation and render it close to the Church of Sweden's beliefs, whereas the "free" direction of interpretation tend not to be accepted nor understood as this church's official beliefs. Because the results presented in the article are novel in kind, it is argued that they may deepen several ongoing discussions in and about the Church of Sweden.

<sup>32</sup> Lars Eckerdal, Birger Gerhardsson och Per Erik Persson, *Vad står Svenska kyrkan för?* (Stockholm: Verbum, 1989), 243-246.

**Bilaga över tabeller och figurer**

## Tabeller

**Tabell 1. Inställning till tolkningspåståenden om Jesu uppståndelse, evigt liv, försöringen och undren. Sammanställning av resultaten från en explorativ faktoranalys. Präster i Svenska kyrkan, 2012.**

Tolkningspåstående	Roterade faktorladdningar		
	Diskuteras i texten som:		
	Fri	Funktionell	Formell
Orden om Jesus uppståndelse skall inte uppfattas bokstavligt. Jesus dog, men berättelsen om honom och hans liv lever vidare.	<b>,789</b>	,155	-,198
Berättelsen om Jesus död och uppståndelse skall inte uppfattas bokstavligt.	<b>,783</b>	,196	-,242
Jag tror inte att orden om "evigt liv" skall förstås bokstavligt. När man dör är man död på riktigt. Men vi lever genom minnet av oss och vad vi varit.	<b>,734</b>	,119	,040
Jag tror att Jesus verkligen uppväckte Lasaros trots att han var död på riktigt.	<b>-,721</b>	-,129	,384
Jag tror inte berättelsen om Lasaros skall uppfattas bokstavligt.	<b>,711</b>	,265	-,152
För mig innebär orden om Jesus uppståndelse att Jesus uppväcktes av Gud, och att hans döda kropp fick liv så att han kunde lämna graven.	<b>-,671</b>	-,033	,411
Jag tror att alla som dör kommer hem till Gud.	,218	<b>,748</b>	-,063
Endast de som dör i tro på Jesus som frälsare får evigt liv.	-,262	<b>-,742</b>	,229
Jag tror att Gud kan göra under, som t.ex. att uppväcka Lasaros, men det är på intet sätt avgörande för kristen tro	-,033	<b>,671</b>	,147
Jag tror att Jesus död var en konsekvens av människors ondska men hans död är inte en nödvändig förutsättning för vår frälsning.	,268	<b>,588</b>	-,422
Jag tror att Jesus död och uppståndelse innebär att hela tillvaron förvandlats till något annorlunda än vad som gällde innan denna historiska händelse.	-,127	,079	<b>,749</b>
Jag tror att Jesus genom sin död för alltid besegrade världens ondska.	-,213	-,167	<b>,667</b>
Jag tror att Jesus död var ett nödvändigt offer för att människor skall kunna räddas undan dom och död.	-,364	-,482	<b>,535</b>
Eigenvalues	5.44	1.50	1.00
% av förklarad varians	41.86	11.59	7.76
Cronbachs Alpha	$\alpha$ .87	$\alpha$ .72	$\alpha$ .58

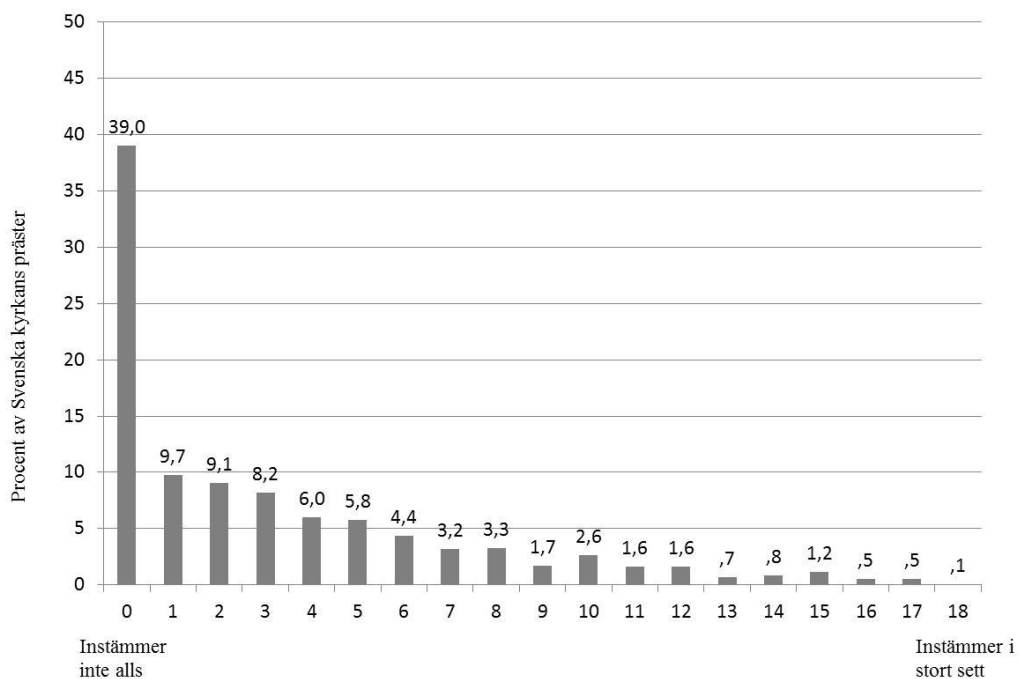
**Kommentar:** Faktorladdningar över 0.40 har markerats med fet stil.

**Tabell 2. Samband mellan inställning till Svenska kyrkans troslära och tolkningsinriktningarna "Fri", "Funktionell" och "Formell". Korrelationskoefficienter. Präster i Svenska kyrkan, 2012.**

	Fri	Funktionell	Formell
Subjektiv skillnad till Svenska kyrkans troslära	0,204*	-0,019	-0,198*

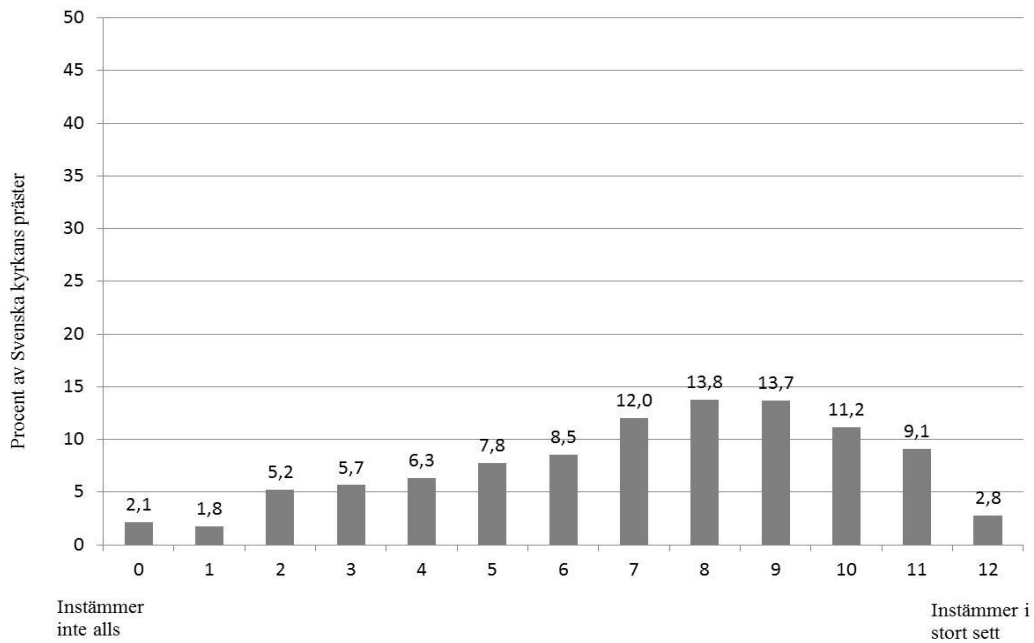
\*= p<0.05

Figurer (observera att figurtexten är placerad under respektive figur)



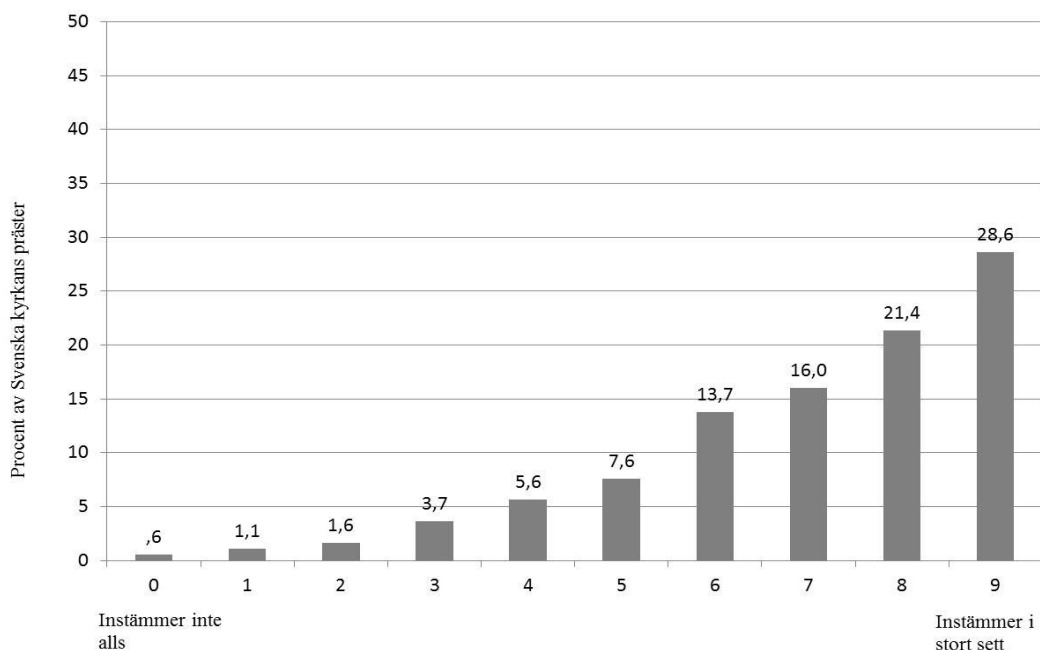
**Figur 1.** Prästers i Svenska kyrkans inställning till tolkningsinriktningen "fri". Procent.

**Kommentar:** Totalt antal svarande var 1182.



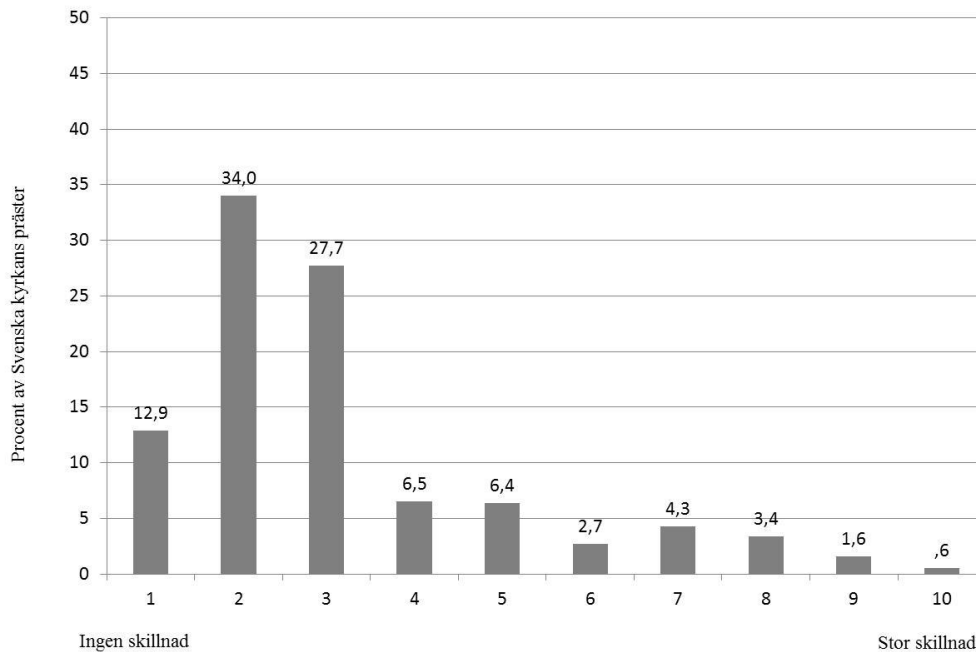
**Figur 2.** Prästers i Svenska kyrkans inställning till tolkningsinriktningen ”funktionell”. Procent.

**Kommentar:** Totalt antal svarande var 1183.



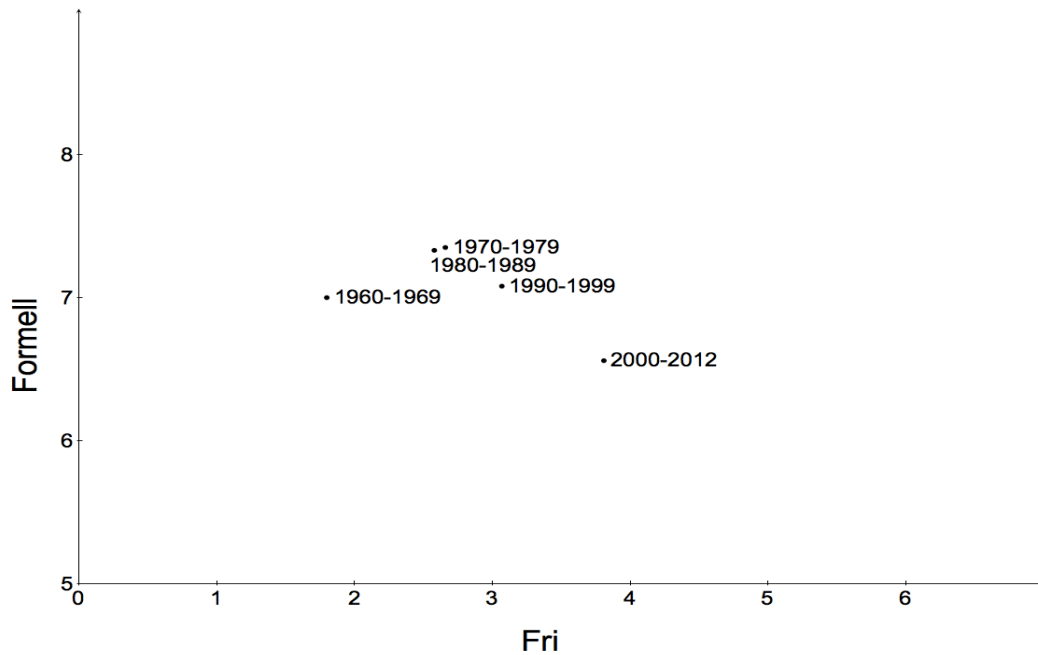
**Figur 3.** Prästers i Svenska kyrkans inställning till tolkningsinriktningen ”formell”. Procent.

**Kommentar:** Totalt antal svarande var 1222.



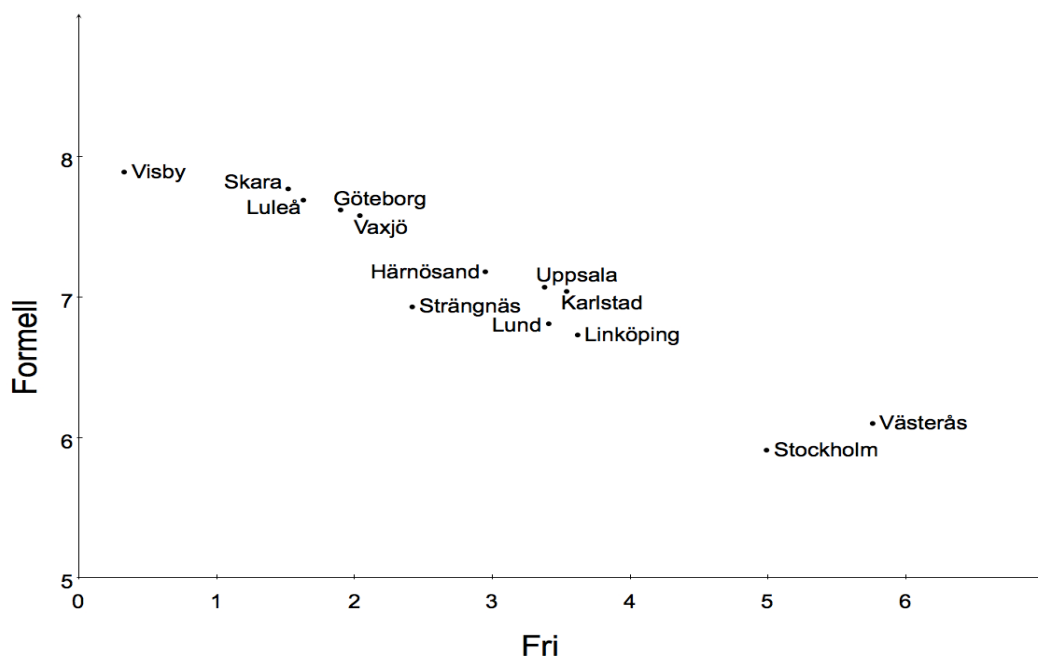
**Figur 4.** Prästers i Svenska kyrkans inställning till Svenska kyrkans tro, bekännelse och lära i relation till den egna tron. Procent.

**Kommentar:** Följande formulering användes: ”Det är inte helt enkelt att sätta ”Svenska kyrkans tro” på en formel. Men om du jämför din egen tro med vad du uppfattar vara Svenska kyrkans troslära, skulle du kunna säga att din tro överensstämmer med vad kyrkan lär, eller stämmer det inte alls?” Härefter blev prästerna tillfrågade att: ”Placera dig själv på skalan där 1 betyder att du inte upplever någon skillnad och 10 att det är stor skillnad”. I diagrammet ovan är svarsalternativen placerad på den horisontella X-axeln. Av tydlighetsskäl är skalan på y-axeln (procent av präster i Svenska kyrkan) avgränsad och löper från 0 procent till 50 procent. Totalt antal svarande var 1270.



**Figur 5.** Präster i Svenska kyrkan indelade efter vigningsår. Inställning till ”formell” respektive ”fri” tolkningsinriktning. Medelvärden.

**Kommentar:** Prästernas vigningsår är indelat i intervallen 1960-1969, 1970-1979, 1980-1989, 1990-1999 samt 2000-2012. Dessa intervall var fasta svarsalternativ i den enkät som studien bygger på.



**Figur 6.** Präster i Svenska kyrkan indelade efter stift. Inställning till ”formell” respektive ”fri” tolkningsinriktning. Medelvärden.