

RIG

TIDSKRIFT UTGIVEN AV FÖRENINGEN FÖR SVENSK KULTURHISTORIA
I SAMARBETE MED NORDISKA MUSEET OCH FOLKLIVSARKIVET I LUND

MINNESORD

- Sigurd Wallin 1.1.1882—31.1.1968. Av f. riksantikvarien *Martin Olsson*, Stockholm 33
Sigurd Erixon 26.3.1888—18.2.1968. Av professor *Sigfrid Svensson*, Lund 37

UPPSATS

- Professor *Nils-Arvid Brिंगéus*, Lund: Det etnologiska perspektivet 41
The ethnological perspective 48

ÖVERSIKTER OCH GRANSKNINGAR

- Professor *Hilding Pleijel*, Lund: Småländsk emigrantforskning 50
Amanuensen fil. lic. *Carl-Edvard Edvardsson*, Lund: Arkivhistoria som humanistisk grundforskning 58
Sigurd Wallin (red.): *Kring Svecia antiqua*. Anmäld av förste intendenten fil.dr *Marschall Lagerquist*, Stockholm 60
Harald Hvarfner (red.): *Hunting and fishing. — Lapps and Norsemen in olden times*. Anmälda av professor *Gösta Berg*, Stockholm.. 62



RIG · ÅRGÅNG 51 · HÄFTE 2

1968

Föreningen för svensk kulturb historia

Ordförande: Hovrättspresidenten *Sture Petré*n

Sekreterare: Förste intendenten fil. dr *Marshall Lagerquist*

REDAKTION:

Stiftelsen Skansens direktör professor *Gösta Berg*

Förste intendenten fil. dr *Marshall Lagerquist*

Professor *Sigfrid Svensson*, Rigs redaktör

Ansvarig utgivare: Professor *Gösta Berg*

Redaktionens adress: Folklivsarkivet, Lund. Telefon 046/11 15 28

Föreningens och tidskriftens expedition:

Nordiska museet, Stockholm NO. Telefon 63 05 00

Års- och prenumerationsavgift 15 kr

Postgiro 193958

Tidskriften utkommer med 4 häften årligen

RIG är ett annat namn på guden Heimdall, som enligt den fornisländska "Sången om Rig" gav upphov till de olika samhällsklasserna. Denna dikt innehåller den äldsta kulturhistoriska skildring vi äga från Norden. Föreningen för svensk kulturhistoria valde detta namn som symbol för sin verksamhet, när den stiftades år 1918



Sigurd Wallin

1/1 1882 — 31/1 1968

Med Sigurd Wallin, som gick bort den 31 januari 1968 vid 86 års ålder, förlorade vårt land en av sina främsta märkesmän inom kultur- och konsthistorisk forskning, museiväsen och kulturminnesvård. Hans verk är så rikt att det med det utrymme som här står till buds endast kan göras några antydningar om huvuddragen.

Redan som student var Sigurd Wallin verksam i de inventeringsarbeten som utfördes för den stora utställningen av kyrklig

Porträttet: oljemålning av Carl Gunne till Sigurd Wallins 60-årsdag.

konst i Strängnäs 1910. Och då Sigurd Curman och Johnny Roosval strax därefter igångsatte inventeringsverket Sveriges kyrkor, var Sigurd Wallin en av medarbetarna. I verkets första häfte (1912) hade han författat delen om Odensala kyrka, och dess beskrivning av de medeltida kalkmålningarna ha kommit att stå som mönster för många senare arbeten av samma slag. Vårt lands rika skatt av medeltida monumentalmåleri har allt sedan dess varit föremål för hans verksamma intresse. 1918 publicerade han den viktiga uppsatsen "Målaren Peter,

Albertus Pictors lärare". Inledningsvis framhåller han där att den dittills varande litteraturen i ämnet "samlat sig som i en brännpunkt på Albertus Pictor" men att relationerna mellan Albert-skolan och övriga riktningar i det mellansvenska medeltida måleriet ännu var "en i detaljerna outredd härva, ett forskningsfält som kan bli givande i mera än ett avseende, i den mån förarbetena läggas på en bred basis av tåligt och detaljnoggrant monumentstudium". Han har följt detta program och tillsammans med sin vän Henrik Cornell har han skapat reda i det stora materialet och uppordnat det efter konstnärer och skolor i en rad stora monografier. Början hade redan gjorts med "Härkeberga kyrkas målningar", ett av Alberts bäst bevarade verk (1917). Den följdes i sinom tid av den digra volymen "Uppsvenska målarskolor på 1400-talet" (1933) med en inledande översikt av det uppländska monumentalmåleriet alltifrån 1300-talets början. År 1953 kom "Uppsvenska kyrkmålningar på 1500-talet I" med en andra del 1960, "Kyrkomålningar av Johannes Iwan" (1957), "Johannes Rosenrod" (1962), "Roslagsmästaren" (1964) och "Tierpskolans målare" (1965). Kyrklig konst i övrigt har Sigurd Wallin ägnat en mängd undersökningar och uppsatser. Han ledde även den på Sigurd Curmans initiativ tillkomna snabbinventeringen av våra kyrkors konst- och kulturhistoriska föremålsbestånd, en synnerligen arbetskrävande uppgift, och det var han som ledde Seglora kyrkas överflyttande från Västergötland till Skansen, ett mönstergilt musealt restaureringsarbete.

År 1916 hade Sigurd Wallin anställts som amanuens vid Nordiska museets högreståndsavdelning och 1924 blev han avdelningens föreståndare, och det är vårt lands högreståndskultur i alla dess skiftningar

som utgör tyngdpunkten i hans verk både som museiman och som författare. Som avdelningens föreståndare organiserade och ledde han tre av museets landsomfattande inventeringar: av slott och herrgårdar, av prästgårdarna och av landsortsstäderna och i dem alla deltog han som den aktivaste bland medarbetare. I Hazeliushusets och Skogaholms herrgårds överflyttande till Skansen och husens möblering, båda goda lagarbeten, var han den ledande. Skogaholms trädgård är väsentligen hans verk, och samtliga dessa arbeten gävo som resultat även värdefulla vetenskapliga skrifter. Som författare på högreståndskulturens område har Sigurd Wallin skapat ett stort antal mycket värdefulla verk: "Lassåna bruksherrgård på Karl XI:s och Anton von Boijs tid" (1922), "Fyrkanten på Hällekis, herrgårdsbyggande från medeltid till nyklassicism" (1936) samt ett flertal vägande uppsatser om Sävstaholm, bl. a. "Sävstaholm i romantik och barock" (1936) och "Hovhållningen på Sävstaholm" (1936). Framför allt måste dock nämnas "Grönsö, hemmet i ett stort uppländskt herrgårdshus" (1952), en monografi utan motstycke inom svensk litteratur. Arbetet på den pågick också under årtionden. Bland övriga arbeten inom denna grupp kan nämnas "Den Skottsbergiska gården, ett köpmanshus från 1700-talet i Karlshamn" (1932), "De svenska prästgårdarna som objekt för kulturhistorisk forskning" (1919) samt "Härkeberga, ett uppländskt prästhem som kulturminnesmärke" (1929).

Två svenska städer har Sigurd Wallin framför andra ägnat sitt intresse, hans skolstad Strängnäs samt Gränna. Den förras bebyggelsehistoria har han skildrat i ett kapitel med den blygsamma titeln "Stadsbildn", en avhandling om 102 sidor i "Strängnäs stads historia" (1959). Den be-

handlar stadsplanen och bebyggelsen i vidaste bemärkelse. Det lättast tillgängliga primärmaterialet för en sådan undersökning brukar vara stadsplanekartorna, som beträffande våra gamla städer i regel brukar finnas allt ifrån 1600-talet. I Strängnäs är den äldsta kartan daterad 1785. Genom omsorgsfullt studium av äldre källor, från medeltidsbrev till brandförsäkringshandlingar, och deras måttuppgifter m. m. har Sigurd Wallin rekonstruerat stadsplaner från 1400-talet och framåt i tiden. Avhandlingen skildrar tomterna och deras ägare, gatunamnen och byggnaderna, såväl medeltida stenbyggnader kring domkyrkan som enklaste träbebyggelse, gatubilder och stadens totalbild. Det är en undersökning som krävt icke endast stort skarpsinne utan också oändligt tålmod. Till denna magistrala undersökning ansluter sig ett flertal uppsatser rörande denna stad som låg hans hjärta mycket nära. Även Gränna har han ägnat ett betydande intresse bl. a. i uppsatsen "Gränna en anlagd stad" (1931) och monografien "Gränna en byggnadshistorisk översikt" (1952).

Konsthantverket i vidaste bemärkelse kände Sigurd Wallin grundligare än någon av sina samtida och han har behandlat det i dess flesta förgreningar. En undersökning på detta område som han gjorde under sin tidiga ungdom är representativ. Den gällde Pålsjö porslinsfabriks tillverkning. Fabriken var verksam under en kort period mot slutet av 1700-talet. Om tillverkningens utseende och beskaffenhet kände man praktiskt taget ingenting, då knappast några säkra föremål voro kända. Sigurd Wallin gjorde en utgrävning i avfallshögarna från fabriken och löste därmed problemet ovedersägligt och definitivt. Han fann en mängd skärvor och kasserat gods och med ledning av dem fastställde han godsets beskaffenhet och

även formförråd, dekor och signaturer. I en avhandling "Fajanstillverkningen vid Pålsjö" (1918) redovisade han resultatet med bl. a. ett stort antal rekonstruktioner i färgbilder av representativa föremål. Detta tidiga arbete har följts av många andra likartade. Hans viktigaste insatser på dessa områden gäller möbelkonsten och rumsinredningen. Av stor betydelse blev den serie stilböcker, "redigerade av föreståndaren för Nordiska museets avdelning för de högre stånden, amanuensen Sigurd Wallin", i vilken museets styresman och ett flertal av dess tjänstmän samarbetade. I serien utkom år 1924 "Fredrik den förstes tid", "Svensk rokok" och "Karl Johans stilen", 1926 följda av "Gustaviansk stil". Dessa böcker behandla de i titlarna angivna epokenas formgivning i fråga om inredning, möbelkonst, dräkter och bruksföremål av allehanda slag. Några år senare följde Sigurd Wallins stora verk "Nordiska museets möbler från svenska herremanshem" (1931—35), ett arbete i tre band. Till detta ansluter sig ett stort antal uppsatser som beröra konsthantverkets och inredningskonstens skiftande områden. Utrymmet tillåter icke en uppräknings ens av de viktigaste. Särskilt bör dock nämnas tapetmåleriet. Vid sin död var han verksam med ett sammanfattande arbete härom, och han beklagade att andra saker hindrade honom att helt ägna sig åt detta som intresserade honom så mycket. Han hade dock redan lämnat en hel rad viktiga bidrag till dess utforskande. Bl. a. utgav han 1965 "Hovmålaren Carl Fredrik Torselius tapetmålarbok" och 1966 översikten "Tapetmålarverk", en spirituellt framställning, karakteristisk för Sigurd Wallins litterära stilkonst. Överhuvudtaget gäller om hans verk att de trots sin omutliga saklighet äro av hög litterär klass.

En sammanfattning av en del av sitt rika

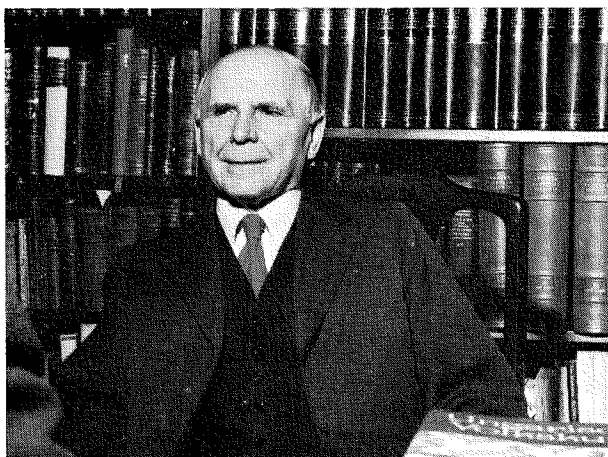
vetande har Sigurd Wallin lämnat i verket "Gångna dagars högreståndskultur" (1946—48). Det omfattar tre band: "Bohag, heminredning och dräkt", "Byggnadsskick" och "Kyrkoinredning för herremän". I sin licentiatavhandling, som bar titeln "Pompa funebris", behandlade Sigurd Wallin ett dittills i vårt land så gott som helt obearbetat område, nämligen stormaktstidens kungliga och högadliga begravningsceremonier jämte deras praktfulla rekvisita. Den blev aldrig tryckt i sin helhet, men den fanns tillgänglig för hans vänner och blev av grundläggande betydelse för andras arbeten inom området. I en hel rad senare undersökningar har han sedan fullföljt dessa studier, särskilt i fråga om Karl X Gustafs praktfulla begravning, "Urkunder kring Karl X Gustafs död och utfärd från Göteborg" (1951) och "Karlen och hästen" (1952). I den sistnämnda skildras "kyritzryttaren", den i en förgylld rustning klädda ädlingen, som i processionen red framför kistan som den dödes personlige representant och i sin gyllne prakt kontrasterade mot all den övriga svarta ståten. Underlaget för denna skildring är den i Livrustkammaren bevarade utrustningen för både karlen och hästen och ett arkivmaterial av motsvarande fyllighet.

Två svenska kulturpersoner har Sigurd Wallin ägnat ett alldeles särskilt intresse, Erik Dahlberg och Carl von Linné. Den förres stora kopparsticksverk "Svecia antiqua et hodierna" var framför allt inriktat på "Fäderneslandets förhärlikande" och återger därför ofta verkligheten i idealiserad form. Originalmaterialet som ligger till grund för kopparsticken har ett långt större värde ur topografisk synpunkt. Det förvaras i olika samlingar, huvuddelen i Kungl.

Biblioteket. Av säkerhetsskäl lät Nordiska museet genom Sigurd Wallins försorg under andra världskriget genomfotografera hela samlingen. Han har sedan redigerat det för utgivning och på sin ålderdom fått medel till dess utgivande. Två volymer, "Stockholm" (1963) och "Uppland" (1966), ha utkommit och en tredje föreligger tryckfärdig. Man vill hoppas att detta hans sista stora arbete skall kunna fullföljas och slutföras. Linné och hans verk har Sigurd Wallin ägnat en hel rad undersökningar, och det är även han som ordnat Linnémuseet i Linnés forna bostadshus i hans botaniska trädgård vid Svartbäcksgatan i Uppsala.

Här har endast kunnat göras ett axplock ur Sigurd Wallins rika vetenskapliga skörd. Hans gärning som museiman har knappast ens blivit antydd. Han är en av vårt lands genom tiderna främste kulturhistoriska forskare. Hans bortgång är en svår förlust icke minst för det museum där han verkat i mera än ett halvt sekel och där den väldiga fond av vetande som han ägde icke längre står till förfogande. För hans vänner är förlusten oersättlig, ty han var en vän som få. Han var obegränsat hjälpsam att bistå med råd och dåd och han tog sig alltid tid. Han var en arbetare av stora mått och hade lyckan att med obrutna själskrafter få vara verksam i sitt arbete intill sin sista minut. Han dog i museet på väg till sitt arbetsrum. Då man kvällar och nätter gick förbi Nordiska museet var det nästan alltid ett litet fönster som lyste i en av fasadens fönsterrader. Det var Sigurd Wallins rum där han arbetade i nattens stillhet. Det känns mycket vemodigt för hans vänner att icke längre se det fönstret lysa.

Martin Olsson



Sigurd Erixon

26/3 1888 — 18/2 1968

Samtalet gällde Sigurd Erixons ännu på den sena ålderdomen överväldigande arbetsplaner. En reflexion formulerades: "Sigurd planerar som om han skulle få leva i 100 år." Repliken kom kort och snabbt: "— — — till".

Nu fick Sigurd Erixon varken det ena eller det andra. Men den arbetsprestation han hade bakom sig överstiger dock vida vad som mätt med normala mått skulle kunna motsvara den ifrågasatta möjliga eller den nämnda fiktiva levnadsåldern. I den bibliografi som Nordiska museet utgav till hans sjuttioårsdag 1958 ger mer än ett halvt tusen rubriker den yttre ramen för ett gigantiskt forskningsarbete, som under det följande årtiondet har fortsatt med oförminskad energi och publiceringslust. Därtill kommer hans verksamhet som museiman, akademisk lärare, redaktör, utgivare och internationell kontaktman.

Man kan se hur mycket här hemma i landet är obekant, skrev en gång Carl von Linné i en motivering för sitt stora reseprogram. Det var främst som naturvetenskapsman och hushållsförbättrare Linné i detta anbefalldes en systematisk genomforskning av Sverige, men själv var han även en resande folklivsforskare. Hans program för ett studium av Sverige ur näringsekonomiska synpunkter kom så småningom att förverkligas på olika sätt. Men det svenska folklivets utforskning fick anstå tills Nordiska museet grundades. Dess fältforskningar var dock länge sporadiska innan den unge uppsalakandidaten Sigurd Erixon 1912 gjorde sin entré i museet (han anställdes som e. o. amanuens följande år). Därmed började en resande folklivsforskargärning som oförtröttligt pågick in i det sista. I "Strövtåg i svenska bygder" (1941) har resenären och forskaren inför den första 30-

årsperioden samlat sig till minnen och tankar. Det första året var Erixon ensam, men medarbetarstab och respekt ökades snabbt och landskap efter landskap avverkades. Expeditionsmedlemmarna bestod av unga studenter framför allt teknologer. Många av vårt lands senare mest verksamma och nu pensionsmässiga arkitekter och museimän har på dessa byexpeditioner, som termen tidigast var, fått sin första kontakt med landsbygdens gamla byggnadstraditioner. Ledaren var krävande, men hans egen outtröttlighet stod som förebildlig, det frejdiga gåpåårhumöret smittade, självsäkerheten (östgöte gudskelov) gav förtroende och den personliga charmen var betvingande.

Det var egenskaper som också utomstående fick känna av. Nordiska museets reseanslag var blygsamma. "Större delen av de medel museet kunnat disponera för resor har använts för dess av amanuensen Sigurd Erixon ledda undersökningar" är en notis som man tidigt möter i museets årsberättelse. Redan 1917 hade Erixon den stora personliga framgången att få ett direkt statsanslag för sina resor, ett anslag som sedan länge årligen återkom. Men för genomförandet av ett program som hade hela Sveriges genomforskande till mål räckte några tusen kronor om året inte långt. Andra utvägar måste sökas. Utställningar och jubileer utnyttjades, godsägare och industrichefer pungslags. Men de ville också se resultat i tryck. Denna form av ekonomisering krävde en ständig oräddhet av ledaren att åtaga sig hur stor personlig arbetsbörda som helst. Det fordrades också en god portion hänsynslöshet att inte för ängsligt se till effektiviteten i detalj utan ständigt hålla det stora översiktliga målet för ögonen. Och väl hände det att förberedelserna gavs en sådan omfattning att medel inte stod till buds för publiceringen när fält-

arbetet var avslutat. Genom detta hade dock ett senare oanskaffbart forskningsmaterial räddats.

Sigurd Erixons fältarbeten utgjorde grundvalen för den etnologiska kartläggningen av vårt land som främst fått sitt samlade resultat i "Atlas för svensk folk-kultur" (1957) med honom själv som redaktör och huvudförfattare. Det direkta förberedelsearbetet hade då pågått i ett kvartsekel och det i tryck framlagda resultatet kan synas inte stå helt i proportion till kostnaderna. Även har väl atlasverket genom Erixons egna och andras forskning förlorat något av den aktualitet det hade när det planerades. Men såväl genom de nya kartornas mångfald som genom möjligheten att se dem samtagna ter sig gränserna kring de svenska kulturprovinserna både tydligare och mer nyanserade än förut.

Uppdragandet och karakteriserandet av särskilda kulturområden var endast den ena sidan av Sigurd Erixons verksamhet som fältarbetare och forskare. Ty först och främst avsåg kartläggningen att belysa enskilda företeelser och objekt. Såsom omnämndes i en återblick i Rigs förra häfte publicerades i tidskriften 1919 Erixons grundläggande uppsats om de svenska gårdstyperna. Dess resultat har genom fortsatta fältundersökningar ytterligare precisrats i "Svenska kulturgränser och kulturprovinser" (1945). Detaljproblem inom byggnadsskicket behandlas på grundval av egna intensiva fältforskningar och med ett stort antal utbredningskartor bl. a. i "Hur Norge och Sverige mötas" (Inst. f. sammanl. kulturforskning A:15, 1933), "Ett timringsredskap i kulturgeografisk belysning" (Rig 1933) och "The North European technique of corner timbering" (Folk-Liv 1937). En samlad framställning föreligger i det över 800-sidiga verket "Svensk

byggnadskultur" (1947, rec. i Rig 1948) främst behandlande byggnadstyper, husplaner och eldstadsformer. Det inledningsvis anförda lilla replikskiftet kan kompletteras med ett utdrag ur detta arbetes förord. Sigurd Erixon meddelar här, att han uppgjort ett detaljerat program upptagande ett antal självständiga publikationer rörande svenskt byggnadsskicks historia: "I planen ingår behandling av bland annat samhällenas, gårdsanläggningarnas, hustypernas, byggnadskonstruktionernas, de viktigare detaljformernas och bostadsvanornas arter och utvecklingshistoria samt deras geografiska och sociala differentiering." Av dessa planerade verk stod vid Erixons bortgång i varje fall arbetet om byggnadskonstruktionerna inför sitt snara slutförande. Förlusten av det vetande han här personligen representerade är oersättlig. Hans forskningar har sträckt sig vida utöver det egna landets gränser. Sammanfattande kan sägas, att ingen europeisk folklivsforskare har ägt en så mångsidig och geografiskt så omspannande på självsyn grundad kännedom om folklig kultur i Europa som den Erixon genom sina resor hade förskaffat sig.

Vid sidan om byggnadsskicket hörde bebyggelsen till Sigurd Erixons tidigaste forskningsobjekt, en uppsats "Bebyggelseundersökningar" är framlagd i Fataburen 1918. Även denna forskningslinje följde han livet igenom. År 1960 kom hans "Svenska byar utan systematisk reglering" (rec. i Rig 1961), en utomordentlig prestation såväl på grund av de komplicerade problemen som genom det organisatoriska bemästrandet av de olika slag av hjälpmedel och medhjälpare som behövts för att lösa dem. Och tilltron till vad han själv skulle orka medhinna var fortfarande gränslös. Vad som med "Svenska byar" nu ter sig som en märklig slutsten karakteriseras av författaren

själv som "ett första avsnitt" av en publicering av hans undersökningar om svenskt byväsen. Den gamla bondekulturens sociala organisation hade från början varit ett centralt forskningsfält för Sigurd Erixon. I Kila i Östergötland hade han redan 1912 på sin första fältundersökning lärt känna hur en oskiftad by fungerade. Vid de kommande byexpeditionerna blev bl. a. uppspårandet av byordningar en viktig arbetsuppgift. Hur utgivningen av de svenska byordningarna slutgiltigt skulle organiseras var något som febrilt sysselsatte Sigurd Erixon just vid hans bortgång.

I arbetena om byggnadsskicket är fältmaterialet helt dominerande, beträffande bebyggelse och byorganisation kombineras traditionsuppteckningar och äldre kart- och arkivmaterial. Men under två årtionden var Sigurd Erixon också museiman, först länge reellt och sedan 1929 även formellt förståndare för Nordiska museets allmogeamdelning (1924—28 även för Skansens kulturhistoriska avdelning). Förutom för studier av jordbruksredskapens historia har Erixon främst använt sig av musealt material i arbetena om heminredning och folkkonst. I samband med det stora möbilverket "Möbler och heminredning i svenska bygder" (1925—26) fylldes också stora luckor i Nordiska museets samlingar av allmogemöbler. Här gjorde Sigurd Erixon sin mest bestående museala insats. De nya utställningsidéer han prövade vid Göteborgsutställningen 1923 (presenterade i Fataburen 1929) fick han få tillfällen att omsätta i Nordiska museet.

Tidsmässigt faller forskningarna om svensk möbel- och folkkonst inom en begränsad period av Sigurd Erixons verksamhet, främst årtiondet innan han 1934 kallades till innehavare av professuren i folklivsforskning vid Nordiska museet. Både

kvalitativt och kvantitativt intager dock hit-hörande skrifter en väsentlig plats i hans produktion. Ursprungligen var avsikten att möbelboken skulle få en fortsättning i flera delar, bl. a. behandlade heminredningskonsten i allmänhet inklusive den dekorativa utsmyckningen. Dessa planer uppfylldes delvis i den nya omarbetade upplagan "Folklig möbelkonst i svenska bygder" (1938) men hade också dessförinnan förverkligats i andra former. Dit hör Erixons avsnitt om svensk folkkonst i Nordisk kultur (del 27, 1931) liksom en rad uppsatser i Svenska kulturbilder. Den betydelse folkkonststudiet tillmättes i den samtida folklivsforskningen i Europa framgår av att vid den första internationella kongressen för folkkonst, som hölls i Prag 1928, konstituerades Commission internationale des arts populaires, till vars förgrundsgestalter Sigurd Erixon tidigt kom att höra. Denna organisation (CIAP) blev infartsporten för hans hängivna och uppoffrande arbete för internationell samverkan inom ämnet.

Länge föredrog Sigurd Erixon att med konkreta undersökningar visa vad folklivsforskning var framför att i teoretiska program uttala vad han ansåg att den borde vara. Med professorsutnämningen 1934 tillkom dock naturligt nog ett ökat intresse för ämnets teoretiska sida. Ett omfattande program framlades i "Regional European ethnology" (Folk-Liv 1937 och 1938, dess första avsnitt även i "Svenskt folkliv", 1938). Största betydelsen fick tesen att folklivsforskarnas arbetsfält omfattade alla sociala grupper. Folklivsforskning var mer än allmogeforskning. Detta var visserligen sagt redan i gåvobrevet till den professur Erixon innehade, men kravet kom nu att starkare föras ut i praktiken.

Åtskilliga gånger senare återkom Sigurd Erixon med programmatiska uttalanden om folklivsforskningens uppgifter och arbetssätt. Hans egna banbrytande pionjärsatser har inneburit grundandet av den moderna folklivsforskningen i Norden. De har också varit av stor internationell betydelse. Men doktrinär blev Sigurd Erixon aldrig. Han hade ett öppet sinne för nya riktningar, idéer och experiment. Ibland fann han kanske också — såsom det sagts om Franz Boas — att det nya inte var nyare än att det med årtionden föregripits av honom själv. Det enstaka problemet intresserade honom föga. Det var resultat vunna med stora beläggmassor och möjliga att generalisera han eftersträvade. I den nya internationella tidskriften *Etnologia europea* (med honom som en av huvudredaktörerna) har han skrivit om angelägna forskningsuppgifter. Det blev väl hans sista i livstiden tryckta uppsats (tidskriftshäftet distribuerades dagarna kring dödsfallet den 18 februari). Hur brådskande angelägna dessa uppgifter var för hans egen del förskonades han ifrån att få vetskap om. Uppsatsen behandlar tidsstudier inom det mänskliga arbetet. Sigurd Erixon hade en för honom själv lyckoingivande förmåga att kunna utesluta sådana: nya arbeten utlovas här vara färdigställda inom kort.

Dessa korta minnesord har ej kunnat ge annat än fragment. Men de har nedskrivits i övertygelsen om att Sigurd Erixons forskargärning och den epok han representerar i folklivsforskningens historia är av så grundläggande betydelse att därom i framtiden kommer att skrivas ingående framställningar.

Sigfrid Svensson

Det etnologiska perspektivet

Installationsföreläsning vid Lunds universitet den 9 mars 1968

Av Nils-Arvid Bringéus

1968 är ett minnesår för svensk folklivsforskning. För jämnt 100 år sedan fullbordade Gunnar Olof Hyltén-Cavallius sitt klassiska verk *Wärend och wirdarne* som bar underrubriken *Ett försök i svensk etnologi*. Samma år öppnades det av honom grundade Smålands museum i Växjö, vårt första etnologiska museum. Det var också i erinran om Hyltén-Cavallius insats som man ett halvt sekel senare vid Lunds universitets 250-årsjubileum gjorde den första framstötten för att skapa en lärostol för ämnet vid vårt universitet. Det ligger därför nära till hands för mig att i denna installationsföreläsning presentera mitt läroämne i ett vetenskapshistoriskt perspektiv.

Etnologi var för 100 år sedan ett tämligen nytt namn på ett gammalt forskningsområde: studiet av folkens eller folkstammarnas ursprung och vandringar.¹ Gamla för att inte säga uråldriga frågor hade under 1800-talet aktualiserats. Historieintresset hade genom den nordiska renässansen på nytt väckts till liv. Inom språkforskningen hade sanskriten gett möjligheter att på nya vägar nalkas frågorna

om folkens samhörighet och ursprung. Naturvetenskapernas komparativa forskningsmetoder kunde tillämpas på kulturvetenskaperna. Lundaforskaren Sven Nilsson hade visat det i sitt arbete *Skandinaviska Nordens ur-invånare*. De frågor man tidigare sökt lösa med hjälp av en spekulativ historieforskning av götistiskt slag hade nu angripits med nya metoder. Tidigare hade man sökt skapa en forntidsbild med hjälp av främmande skriftliga, främst norröna källor. Nu kom de inhemska fornlämningarna att bli det främsta källmaterialet. Och fornlämningar fanns inte bara i jorden. De fanns även i levande människors minnesförråd. I och för sig var folkminnessamlandet inte något nytt. Men medan det tidigare närmast hade skett i avsikt att skaffa råmaterial för poeter, sökte man nu häri ledfossil för utforskningen av de första bebyggarna, deras levnadsförhållanden och trosföreställningar.

Det etnologiska perspektivet hos Hyltén-Cavallius och i den följande folklivsforskningen var således ett forntidsperspektiv. Detta återspeglas tydligt i terminologin. Man talade om fornsånger, fornsågner, fornseder, forntro. I olika svenska provinser kanaliserades samlarintresset i fornminnesföreningar. De museer, som efter Växjömönster tillkom, kallades fornsal, fornhem, forngård och uppfördes ofta i s. k. fornnordisk stil med drakhuvud och runslingor.

Men det blev de egentliga fornlämningarna, som i fortsättningen kom att dominera sakforskningen, inte minst genom den hjälp till systematik som typologin innebar

1) Till det följande se N.-A. Bringéus, Gunnar Olof Hyltén-Cavallius som etnolog (1966). — Som G. de Rohan-Csermak nyligen påvisat (*La première apparition du terme "ethnologie"*, *Ethnologia Europea* 1967 nr 3) förekommer termen etnologi tidigast i ett brev rörande vetenskapsklassifikation av den kände fysikern Ampère 1830. Däremot var det inte Hyltén-Cavallius (Rohan-Csermak s. 184) utan Sven Nilsson som introducerade termen i Sverige. Se härom N.-A. Bringéus, Peter Wieselgren och folkminnena (Rig 1962) s. 21.

för arkeologin. I vårt största etnologiska museum, Nordiska museet, samlades föremål inte blott för att belysa forntida kulturförhållanden utan också för att ge en inblick i folkkonstens provinsiella växlingar och tjäna som förlagor för den nya hemslöjdsrörelsen. I Lund förenade Georg Karlin en konstslöjdanstalt med sitt museum. I den folkliga byggnadskonsten fick det nya seklets arkitekter en källa till förnyelse. Museerna blev samhällsnyttiga, etnologin blev i viss mån tillämpad etnologi.²

Men forntidsperspektivet inom etnologin förflyktigades ändå inte. I Lunds studentkatalog upptages alltjämt bland erkända studentföreningar Etnologiska föreningen stiftad 1903. Dess huvudsakliga verksamhet hade rent arkeologisk prägel. Men intresset vidgades också till att omfatta det verbala traditionsarvet. Begreppet folkminne fick i viss mån en liknande innebörd som det engelska survival och kom även att ingå i namnet på de institutioner som skapades. I Lund grundade Carl Wilhelm von Sydow 1913 ett folkminnesarkiv, och följande år började Landsmåls- och folkminnesarkivet i Uppsala sin verksamhet.³

Folkminnenas vetenskapliga intresse låg enligt von Sydow i deras ofta höga ålder, på så sätt att de ibland i nästan oförändrat skick hade bevarats genom årtusenden. Därför kunde de för studiet av den andliga kulturen i äldre tidsskeden spela samma roll som arkeologins jordfynd för den materiella kulturen. Själv har von Sydow exemplifierat detta bl. a. i den år 1939 publicerade

uppsatsen *Folksagor och fornkunskap*.⁴ Han hävdade här, att chimärsagorna var ett arv från indoeuropeisk tid, och han satte dem i samband med vad han kallade megalitkultur. Det etnologiska forntidsperspektivet måste i studier av denna art förenas med ett fjärrperspektiv och underbyggas med jämförelser av stor räckvidd. Inom sedforskningen pekade Martin Nilsson på förebilder inom klassisk kultur. Även om folkloristiken senare merendels har slagit in på andra vägar, så innebär detta inte, att forntidsperspektivet skulle ha övergivits. Speciellt inom den norrönt inriktade forskningen men också inom den finska folkloristiken spelar det en mycket stor roll. I en nyutkommen uppsalastudie påvisas t. ex. att Snorre Sturlasson i en av sina sagor bygger på ett vida utbrett sägenmotiv, som ännu i våra dagar har bevarats i den muntliga traditionen på Irland. De sentida irländska uppteckningarna ger möjlighet att skilja sägenlånen från Snorres egen litterära överarbetning.⁵

Det etnologiska djuperspektivet har både överskattats och underskattats. Innan kvantitets-, form- och kontinuitetskriterierna tillämpades baserades jämförelserna ofta på ytliga likheter och kunde leda till luftiga spekulationer. Den underskattning som å andra sidan förekommer av folktraditionens bärkraft sammanhänger med källmaterialet, som merendels utgöres av sentida uppteckningar. Inte sällan har traditionsforskare gjort sig till ett alltför lättfånget byte för sina kritiker, kanske främst genom oriktiga frågeställningar. Man ville till varje pris visa att traditionen hade rätt. Man sökte

2) Se härtill N.-A. Bringéus, *Unnarydsborna* (1967) s. 19 ff; E. Stavenow-Hidemark, *Småbruksrörelsen — idé och verklighet* (Fataburen 1967).

3) Se härom närmare B. Egardt, *Folkliivsarkivet i Lund* (1957); D. Strömbäck, *Landsmålsarkivet 50 år* (Svenska landsmål och svenskt folkliiv 1964).

4) C. W. von Sydow, *Folksagor och fornkunskap* (Saga och sed 1939). Se vidare A. B. Rooth, *Märchen und Sage* (Schwedische Volkskunde, 1961) s. 467 f.

5) B. Almqvist, *Den fulaste foten*. Folkligt och litterärt i en Snorri-anekdote (Scripta Islandica, Isländska sällskapets årsbok 1966).

oftare få tag på den historiska sanningen eller sanningskärnan i lokala traditioner än inblick i den folkliga traditionens särart och liv.

Traditionskritiken hör emellertid inte sällan ihop med en övertro på det skrivna ordet, som lätt uppstår i ett bokbildat samhälle. I våra dagar behöver man inte öva minne och färdigheter på samma sätt som tidigare. Det gäller snarare att lära sig hitta i handböcker och uppslagsverk eller att i telefonkatalogens yrkesregister leta reda på närmaste specialist. I det illiterata, specialiserade samhället var och är man hänvisad till traditionen och sin egen förmåga i livets alla skiften. Och traditionen får stöd både genom formen och genom upprepningen.

Inte sällan har man även förbiset att traditioner inte bara är verbala utan också reala. Det finns också en manuell, teknisk tradition. Jag har ännu inte råkat en hantverkare, som nöjaktigt har kunnat beskriva ett tillverkningsförlopp. Men den, som observerar hantverkaren i hans arbete, vet, att det ena momentet utlöser det andra.⁶ Det sitter i händerna. Fiskmjärden från den förhistoriska bopplatsen kan, som John Granlund visat, till sin konstruktion vara nästan i detalj lik den, som ännu i sen tid har brukats i fyndtrakten.⁷ Etnologin och arkeologin — inte minst medeltidsarkeologin — har åter visat sig kunna stödja varandra. Den danska ergologiskt inriktade etnologin bör nämnas i detta sammanhang.

Kvarlevande ålderdomliga traditioner kan också möta oss i barnens lekar och i de

vuxnas handlingar.⁸ Sentida observationer i fältet har kunnat ge förklaringen till dunkla formuleringar i medeltida urkunder om t. ex. fiskerätten.⁹ Centraldirigeringen av rättsreglerna har inte alltid medfört förändring av uråldrig sedvanerätt. Albert Sandklef har påvisat, hur rätten till hittebi i Halland ännu i mannaminne har följt landskapslagens bestämmelser, trots att dessa stred mot den allmänna landslagens och mot 1734 års lag. Det är ett bevis så gott som något för det etnologiska djuperspektivets relevans.¹⁰

* * *

Associerar begreppet *folkminne* till djuperspektivet i vår forskning, så innebär bruket av ordet *folkliv* en förskjutning mot ett vidare närperspektiv.¹¹ Detta perspektiv var till en början mindre vetenskapligt än konstnärligt och litterärt. I Nicolovius *Folklivet i Skytts härad i Skåne 1847* finns visserligen alltjämt ett historiskt perspektiv, men det är liksom hos föregångaren Samuel Ödmann förkortat. Båda skildrar barndomsminnen. Finns det föga av djup i minnesbilderna, så har de desto större bredd och detaljrikedom. Genom Ödmann var

6) Jfr G. Berg, *Svensk folklivsforskning* (Ord och bild 1946) s. 295.

7) J. Granlund, Lindbast och träbast (*Folk-liv* 1943). Jfr även B. Stjernquist, *Some stone age fishing tackle from Scania* (Kungl. Humanistiska Vetenskapssamfundets i Lund årsberättelse 1952—1953) s. 125 ff.

8) Se t. ex. C.-M. Edsman, *Själarnas bro och dödens älv* (Kungl. Vetenskapssamhällets i Uppsala årsbok 1959); dens., *Folklig sed med rot i heden tid* (Arv 1946).

9) Exempel i J. Granlund, *Inlands- och Östersjöfiske* (Nordisk kultur XI—XII A, 1955).

10) A. Sandklef, *Sydsvensk folktradition om äganderätten till hittebi* (Folkkultur 1941). För exemplifikation av temat folkkultur — fornkultur se vidare S. Svensson, *Introduktion till folklivsforskningen* (1966) s. 11 ff.

11) Om termerna folkminne respektive folkliv se N.-A. Bringéus, Gunnar Olof Hyllén-Cavallius som etnolog s. 260. S. Erixon, *Folklivsforskningens framväxt* (Folkliv 1962—63) s. 64 ff.

denna folklivsskildring direkt arvtagare till den linneanska tidens empirism. Men i fortsättningen förvanskades folklivsskildringen alltför ofta, ibland i sentimentalt romantisk riktning ibland i halvrealistisk, då den inte rentav förvandlades till burlesk bondkomik.

Hur värdefullt källmaterial folkminnena än erbjuder lämnar de oss likväl utan kunskap om många sektorer av folklivet. Vår enda verkliga möjlighet till allsidigt folklivsstudium är och förblir det levande folklivet självt. Vad som behövdes var fältforskning, observation. Redan Hyltén-Cavallius insåg detta och hoppades, att yngre krafter skulle "fullfölja tanken på Sveriges etnologiska undersökning".¹²

Hazelius fick kallelsen till sin livsuppgift genom självsyn i fältet. Men hans roll i fortsättningen blev organisatörens, ej den vetenskaplige observatörens. Den som på nytt satte observationen i förgrunden inom svensk etnologi var Sigurd Erixon. Som en ny Linnaeus for han runt i svenska bygder. Såg, antecknade, mätte upp och fotograferade. Genom Sigurd Erixons kraftfulla ledning och inspiration tillkom en systematisk etnologisk undersökning, som alltjämt pågår. I museerna och arkiven började man komplettera föremål och uppteckningar med uppmätningar, teckningar, fotografier och filmer. Målet var att få både en allmän överblick och en lokal inblick.

Byorganisation och arbetsliv blev viktiga studieobjekt i Sigurd Erixons forskning. Även om insatser av stort format gjordes också inom andra områden som byggnadsskick och folkkonst t. ex., så skulle utan tvivel det sociala perspektivet tillhöra de största vinningarna. Genom studium av lokala miljöer visade sig den gamla uppdelningen i andlig respektive materiell folkkul-

tur ohållbar. Det fanns också en social dimension, där de gamla gränslinjerna korsade varandra. Undersökningarna gjordes främst inom bondekulturen men kom också att sträcka sig till andra socialgrupper och i viss mån även till städerna.

Systematiska undersökningar av social struktur kom däremot att stå tillbaka. De engelska socialantropologerna och de amerikanska kulturantropologerna hade ett gynnsammare utgångsläge för sådana undersökningar i primitiva kulturer. Här behövde man inte spilla tid och kraft på arkivforskning, ty material av sådan art stod ej att finna. Man var i stället tvingad att utvinna så mycket som möjligt genom egen observation. Och det kom efter hand att stå klart, att man måste leva i miljön inte bara som turist utan året om. De samhällen man studerade var ofta snävt avgränsade. Man blev inte förledd att ödsla kraft på kartläggning av enstaka kulturelement för att som den tidiga antropologgenerationen studera kulturkontakter och kulturspridning. Man prövade i stället sociologiska metoder och var i allmänhet mindre intresserad av materialets egenvärde än av att pröva teorier. Med erfarenheter från de primitiva kulturerna har de moderna socialantropologerna lockats in även på studiet av ackulturerade västerländska miljöer, och influenserna börjar spåras också i den etnologiska litteraturen i Norden.¹³ Sin styrka har den socialantropologiska metodiken inte minst genom sitt vidvinkelperspektiv.

Helhetssynen på folklivet var i och för sig ingen nyhet. Vid det första svenska etnologmötet för 60 år sedan, då man lancerade benämningen folklivsforskning som ett

12) N.-A. Bringéus, Gunnar Olof Hyltén-Cavallius som etnolog s. 260.

13) Jfr J. Granlund, Som folkminnes- och folklivsforskare i fältarbete för 40 år sedan och nu (Budkavlen 1964—1965).

uttryck för den vetenskapliga helhetssynen, framhöll Nils Edvard Hammarstedt Hyltén-Cavallius insats och underströk nödvändigheten av att "folklivet måste tagas som en enhet".¹⁴ Andligt och materiellt måste hållas samman. Det blev även en grundtes för Nils Lithberg, vårt lands förste professor i folklivsforskning. Det är även en huvudprincip i de nya studieordningar för folklivsforskning som jag utarbetat på kanslersämbetets uppdrag. Men medan helhetsperspektivet i början av seklet främst gällde kultursidan, har det inom modern etnologi förskjutits mot samhällssidan. Vad var det som höll ihop de folkliga samhällsbildningarna, och varför bröts de omsider sönder och ersattes av andra? Hurdan var den struktur som gjorde samhällena fungibla? Det är exempel på frågor som är aktuella för den folklivsforskare som arbetar med vidvinkelobjektiv. Men inte heller hans arbete innebär ett urskilningslöst registrerande. Hans beskrivning är därför kanske mera lik tecknarens som söker fånga helheten i några bärande linjer. Redan fältarbetet måste vara selektivt. Det gäller att söka de centrala faktorerna. Vad händer om en faktor faller bort eller en ny tillkommer i en kulturmiljö? Etnologen önskar ofta, att han hade samma möjligheter som naturvetenskapsmannen och medicinaren att göra experiment. I stället får han observera och analysera empiriskt material. Ett exempel på faktorernas samspel: Att man så ogärna övergav den otympliga hjulplogen i Halland under förra seklet uppges bl. a. ha berott på att bönderna därigenom miste plöjegillet. Arbetet med hjulplogen krävde, att man hjälpte varandra med dragare och arbetskraft, och arbetet följdes av en fest,

med vilken i sin tur många traditioner var förknippade.¹⁵ Kultursidan här representerad av ett plöjningsredskap griper alltså organiskt in i samhällssidan, här representerad av grannarnas arbetsgemenskap. Då man ställdes inför valet att införa något nytt eller att behålla det gamla vägdes alltså tids- och arbetskraftsbesparing mot förlust av sociala värden. U-landsarbetet påminner oss ständigt om att det finns andra värderingar än de rationella. I sådana avgöranden kan också de religiösa traditionerna spela en avgörande roll. Jorden är inte bara en gromark för sädeskornen. Den kan också vara en boning för jordväsendena, som kan störas av järnplogens djupa fåror.¹⁶

Det räcker alltså inte för folklivsforskaren att registrera och analysera kulturelementens mångfald. Han måste också studera, hur de ingår i helheten. Allt kan hänga samman. Frågan är bara: var finns den springande punkten i ett "etnos", i en kulturell enhet. Ibland kan den ligga i öppen dag, ibland vara dold. Den, som har vuxit upp i en gammalkyrklig eller frikyrklig bygd, vet att de religiösa värderingarna här kan styra människors inställning t. o. m. långt ut i vardagslivets periferier. I vissa bygder har väckelserörelserna helt omformat människors beteende och livsföring. De färggranna folkdräkterna lades av, de folkliga danserna upphörde. Fiolen fick hänga på väggen, där man inte skar strängarna av den. Men det kunde också hända att den ersattes av gitarren och Ahnfeldts sånger.¹⁷

14) Fataburen 1908 s. 176 f. Jfr N.-A. Bringéus, Gunnar Olof Hyltén-Cavallius som etnolog s. 174 f.

15) N.-A. Bringéus, Järnplogen som innovation (1962) s. 74.

16) Komplikationerna kan också vara av helt annan art. Se just ifråga om järnplogen J. Nicolaisen, Primitive kulturer (1963) s. 267 f.

17) Se t. ex. N.-A. Bringéus, Gunnar Olof Hyltén-Cavallius som etnolog s. 85 ff.; dens., Unnarlydsborna s. 71 f.; N. Bolander, Duellen mellan

— Samma sak, samma sed kan i en bygd sakna allt djupare innehåll, medan den på annat håll är en central bekräftelsesymbol. Den, som på västkusten säger adjö i stället för farväl, avslöjar sig genast som en främling, som inte vet, hur man bör bete sig. Studiet av etnocentrismen, dvs. medvetandet om den egna gruppens mervärde i förhållande till andra grupper, utgör en central fråga inom folklivsforskningen och linjerna kan här dragas ut från byslagsmål till nationalism och rasfördomar. Folklivsforskaren rör här vid grundfrågor av global räckvidd och hans miljöstudium kan inte sällan få praktisk betydelse. Det finns också i vårt land bland de yngre etnologerna företrädare för en tillämpad etnologi. Nu gäller det inte längre kulturprodukter utan t. ex. sambandet mellan tradition, miljö och livsformer.¹⁸

* * *

Miljöstudiet i nordisk och europeisk folklivsforskning erbjuder ofta fördelen av att man kan förena vidvinkelperspektivet med ett historiskt djupperspektiv. Observationen i fältet får sitt komplement genom analys av arkivaliskt material. Resultatet blir inte en stillbild utan en bildsekvens. Intresset gäller inte bara en kultursituation i ett visst ögonblick utan själva kulturförändringen. Detta för oss in på vad jag skulle vilja kalla det rörliga perspektivet inom etnologin eller, om man så vill, det kulturhistoriska perspektivet.

Det rörliga perspektiv, som etnologen kan utvinna, är kanske inte så långt men

fiolen och gitarren (Psalm och sång. Studier tillägnade Emil Liedgren den 21 februari 1959, 1959).

18) Jfr Å. Daun, Etnologer och industrimän på gemensamt symposium (Nord-Nytt 1967, nr 3).

ändå tillräckligt långt för att han skall kunna få grepp om förändringsmekanismen. Den begränsade räckvidden sammanhänges med källmaterialet. Den historiska etnologin måste nämligen arbeta med synkront källmaterial precis som annan historisk forskning, och oftast med ett kvantitativt material liksom inom ekonomisk historia. Det är här inte längre fråga om tillbakaslut eller "conjectural history" utan om verklig historieforskning baserad på dokument. I den mån uppteckningar och intervjuer kommer till användning är det inte i främsta rummet som "overlevering" utan som vittnesbörd.

Detta rörliga perspektiv antydes redan i Hyltén-Cavallius evolutionistiskt präglade arbete *Wärend och wårdarne*.¹⁹ Han talar här om "en långsam och naturlig övergång ifrån äldre och enklare till yngre och mera sammansatta former, enligt samma eviga lag för all organisk utveckling, som även gör sig gällande i den yttre naturen". De Mandelgrenska samlingarna som förvaras i denna universitetsbyggnad syftade till ett mäktigt kulturhistoriskt atlasverk utifrån samma evolutionistiska grundsyn. Den typologiskt inriktade sakforskningen skulle gå vidare på denna linje. Men det var här genomgående mera fråga om studiet av en teknisk utveckling än av kultur- och samhällsutvecklingen.

Det var först på 1930-talet som detta rörliga perspektiv rullades upp utifrån en genomtänkt etnologisk problematik. Vi möter ansatserna i Sigfrid Svenssons avhandling om Skånes folkdräkter 1935. På grundval av bouppteckningar har han utarbetat kartserier, som visar dräktskickets förändring från 1700-talets början och framåt.

19) Se närmare N.-A. Bringéus, Gunnar Olof Hyltén-Cavallius som etnolog s. 185 ff.

De här upptagna frågorna skulle inte bara sprida klarhet inom ett etnologiskt specialområde utan också leda in på ett tvärvetenskapligt grundforskningsfält: frågan om nyhets-spridningen. Genom Sigfrid Svenssons fortsatta forskning skulle svensk etnologi komma att stå fadder till den moderna innovationsforskningen.

I de undersökningar, som har utförts vid Folklivsarkivet i Lund, har huvudintresset gällt 1800-talets kulturomvandling med arbetsuppgifter samlade under forskningsprogrammet Hur den nya tiden kom till bygden. Någon långsam och naturlig övergång eller förändring, som Hyllén-Cavallius tänkte sig visar det sig sällan vara. I sin egen forskning har min företrädare, Sigfrid Svensson, framförallt pekat på förändringarnas vågrörelser och visat sambandet med de ekonomiska konjunkturerna. Västlandets växling med perioder av armod har satt sin prägel på folklivets mest skilda delar. Men i detta dynamiska förlopp är faktorernas växelspel ofta komplicerat, och drivkrafterna måste stundom sökas ända ner på individplanet och är därför inte gripbara enbart med kvantitativa metoder.

Det rörliga etnologiska perspektivet bakåt är alltså begränsat av det historiska källmaterialets räckvidd. Hur är det med gränserna och möjligheterna framåt i tiden?

Det intressanta i pionjärgenerationens forskningssituation var att man samtidigt som man hade blickarna riktade bakåt mot forntiden kunde formulera sina frågelistor om folktro och folksed i presens.²⁰ Man var intresserad av det förflutna, men det förflutna inrymdes i ännu levande beteenden och trosuppfattningar. Man bedrev "nu-

tidsetnologi". En senare generation med samma forskningsprojektion kom i en källmässigt sämre situation. Man fick nöja sig med minnen i stället för vittnesbörd. I viss mån får vi alltjämt göra det, när det gäller att söka fylla luckor i vår kunskap. Men vi måste komma ur denna eftersläpning, när det gäller de centrala forskningsområdena. Liksom under pionjärgenerationen måste vi studera det levande. Vi måste lära oss att lättare finna vägarna till hemmen än till ålderdomshemmen och till de tätbefolkade delarna av vårt land i stället för de glesbefolkade, ty etnologin är "vetenskapen om människan som kulturväsen",²¹ och det etnologen söker är normalsituationen.

Men idag möter oss ett annat samhälle och andra livsformer än för 100 eller 50 år sedan. Det måste få konsekvenser också för vår forskning. Hur man bygger idag är inte av samma intresse för etnologen som hur man byggde för 100 år sedan men väl hur man bor. Men inom många områden har vi faktiskt nästan lika goda undersökningsbetingelser som pionjärerna inom vår forskning. Inom somliga områden är det först nu som det sker en verklig brytning mellan gammalt och nytt. Matkulturen, som nu är föremål för vår uppmärksamhet vid Folklivsarkivet, är ett exempel på detta. Det är först med halvfabrikaten, med kvinnornas yrkesarbete, med förändrade förvaringsmöjligheter m. m. som dörrarna har slagits upp på vid gavel för förändringar av vår matkultur. Detsamma gäller sederna, som vi registrerar och analyserar i samarbete med Kyrkohistoriska arkivet. Vid materialinsamlingen till min egen doktorsavhandling om klockringningsseden behövde jag inte gripa

20) Se t. ex. N.-A. Bringéus, Peter Wieselgren och folkminnena s. 11; H. Celander, De svenska svaren på Wilhelm Mannhardts frågelista (Folkminnen och folktankar 1931) s. 7 ff.

21) S. Erixon, An introduction to folklife research or nordic ethnology (Folk-liv 1950—51) s. 5 Jfr J. Granlund, Der gegenwärtige Stand der schwedischen Volkskunde (Schwedische Volkskunde) s. 39.

tillbaka på halvsekelgamla uppteckningar utan kunde registrera den levande seden. Mina utbredningskartor är nu 17 år gamla. De visar ett skede, som i viss mån är passerat. Det är dags för nyregistrering inte bara av seder som försvinner utan också av seder som sprids.²² Och frågan gäller inte bara, hur det är nu utan också hur det blir om 10, 25, 50 år. Framtida enkäter skall ge oss svaren, men möjligheterna till jämförelse finns bara om vi registrerar nuet. I ett långtidsprogram för Nordiska museets undersökningsavdelning ingår bl. a. upprättandet av observationsområden i olika delar av landet, där man kontinuerligt och

ingående skall kunna följa förändringarna i hela kulturkomplex.²³

Innebär arbetsuppgifter av denna art en avhistorisering av folklivsforskningen? Ytligt sett är det nog så. Folklivsforskningen kan med viss rätt göra anspråk på plats inte bara i en historisk-filosofisk sektion utan också i en samhällsvetenskaplig fakultet. Men vilka uppgifter skulle den få där, om inte just att påvisa värderingarnas och beteendenas norm- och mönsterprägel, traditionens roll som bindemedel i vår kultur och därmed behovet av historiskt perspektiv även vid analys av nutiden och vid planerandet för framtiden?

Summary

The ethnological perspective

In his inaugural lecture as professor in the University of Lund the writer gives a survey of his subject in a scientific and historical perspective. By way of introduction, he reminds us that G.O. Hyllén-Cavallius' pioneer work *Wärend och wårdarne* was published exactly a hundred years ago. Then ethnology was seen in the perspective of antiquity. Relics of the past were to be found not only in the ground but stored in the memories of people still alive. It was also C. W. von Sydow's opinion later on that folklore had sometimes been preserved almost unaltered for thousands of years: he considered the chimera tales to be a legacy from the Indo-European period. The ethnological perspective in such studies must be combined with a long-range view and must be substantiated by comparisons covering a wide field. The tendency to underrate the strength of popular traditions on occasion may be explained by too much faith having been placed in the written word, as often happens in a literate society. Not infrequently people have overlooked the fact that traditions are not only verbal but also concrete. We have ancient examples of this for instance in craftsmen's methods of working, in children's

games, in the standards of accepted behaviour among adults, and in customary rights. Here the perspective in depth offered by ethnology is highly relevant.

If the term "folk-memory" (folkminne) suggests depth of penetration in the subject, then the use of the word "folklife" (folkliv) implies a shift towards another perspective at close quarters. Folk-memory leaves us without any knowledge of many sectors of the common way of life. Our only opportunity of obtaining an all-round study of folk-life is still and always will be the present way of life itself. Field research, observation, has be-

- 22) Genom frågelistan "Kyrklig sed 1962" från Kyrkohistoriska arkivet har spridningen av vissa av förf. och Mats Rehnberg behandlade nya seder uppföljts (jfr N.-A. Bringéus, *Moderna ljusseder*, RIG 1965, s. 134 ff.). I detta frågeformulär, som inom kort åter kommer att ut-sändas över hela landet, har även sådana företeelser efterfrågats om vilka man ännu ej vet om de kommer att bli sed eller om de blott är tillfälliga lokala företeelser.
- 23) J. Granlund, Om nyttan av att inrätta undersökningsstationer (Fataburen 1967).

come necessary. Sigurd Erixon—lika a latter-day Linnaeus—is the principal scholar to have placed observation firmly in the foreground of Swedish ethnology. The social point of view is one of the greatest benefits to be derived here. By studying local districts he demonstrated that the earlier division of the subject into abstract and concrete popular culture was untenable: in the social dimension the old boundary-lines overlapped.

Systematic investigations of social structures had to be postponed, however. Students of primitive cultures had a more favourable starting-point. They often dealt with strictly defined communities or communities from which they were obliged to gain as much information as possible by their own observations, there being no historical material. The strength of their methods lay in the wide angle of their perspective particularly. The total view was nothing new, however. As early as 1908, N. E. Hammarstedt pointed out that the life of the people must be taken as a unit. This was also a fundamental thesis for Nils Lithberg. But whereas the total view was applied to cultural life at the beginning of the 20th century, in modern ethnology the emphasis has shifted to the social side. It is not sufficient for the ethnologist just to analyse the multiplicity of cultural elements. He must also study the elements as parts of the whole. Changing some tool or implement for instance may also have an effect on the social side.

In Nordic and European ethnology the study of environment often has the advantage that the wide-angle perspective can be combined with the historical perspective. Archive material may yield a series of pictures, a perspective gradually unfolding to give some idea of the mechanism whereby changes took place. Sigfrid Svensson's studies of the diffusion of innovations in popular culture resulted directly in a field of research cutting across several disciplines: research into innovations. Looking backwards in time this gradual-ethnological perspective is limited by the extent of the historical material. But what about the limits and opportunities forward in time?

In future we must not simply be content with reminiscences instead of testimonies. We must also study what is alive. We must learn to find easier ways of getting into homes, not just old people's homes, to densely populated areas instead of to the sparsely populated ones. The ethnologist is looking for the normal situation.

Superficially this may mean that ethnology becomes less historical. But its objectives in the study of society must still be to demonstrate the part played by tradition as the mortar in our culture. Consequently, a historical perspective is needed in an analysis of the present and in planning the future.

(The principal part of this lecture will be published in a German version in *Etnologia europea*, 1968)

ÖVERSIKTER OCH GRANSKNINGAR

Smäländsk emigrantforskning

Av Hilding Pleijel

Emigranter från Älghult 1853—1965. Utg. av Älghults sockens hembygdsförening 1967. Förteckningen uppgjord av JARL WEIDOW. Nybro 1967. 134 s.

Emigrationen från Femsjö till Nordamerika åren 1865—1965. En studie, utarbetad hösten 1966 för Femsjö hembygdsförening av BERTIL LARSSON. Hyltebruk 1967. 56 s., ill.

En smäländssocken emigrerar. En bok om emigrationen till Amerika från Långasjö socken i Kronobergs län. Utg. av Långasjö emigrantcirkel. Växjö 1967. 928 s., ill. Pris inb. kr 80: —.

Emigrationsintresset är på högsta modet i våra dagar. Smäländ framträder därvid särskilt i blickpunkten. I dessa bygder börjar Vilhelm Mobergs stora emigrantepos, och i stiftsstad Växjö har skapats ett Emigrantinstitut. Detta institut vill vara en samlingspunkt för det lokala emigrationsintresset men också utgöra en forskningscentral i stort för hela Norden.

Nu bör här påpekas att emigrationsforskning inte är riktigt samma sak som emigrantforskning. Den förra vill se emigrationsproblemet som en samhällsföreteelse med dess olika aspekter i ekonomiskt, politiskt, socialt och religiöst hänseende. Den blir därför ett vittfammande företag med statistik och datamaskiner som främsta hjälpmedel. Emigrantforskningen tar mera sikte på de enskilda individerna, deras villkor och öden.

Det är intresset för de utvandrade sockenborna som drivit så många smäländska hembygdsföreningar att bilda emigrantcirkel, att genomforska de bevarade kyrkoböckerna och att i flera fall publicera resultatet av mödorna. Här skall nu fästas uppmärksamhet på några av dessa publikationer.

*

Ingen tänker väl emellertid i nutiden på att en av de första skrifterna — enligt författarens egen uppgift den första — med ämne från 1800-talets emigration till Amerika såg dagen just i Smäländ. Boken, som omfattade 264 sidor, utkom i Växjö år 1853 och hade en lång invecklad titel, såsom fallet ofta var i gamla dagar. Vad som nu plägar återfinnas i innehållsregistret fick då inrymmas på själva titelbladet. Bokens utförliga men talande titel löd: "Beskrifning öfver Nord-Amerikas Förenta Stater i anseende till naturbeskaffenhet, djur, wexter, mineralier, produkter, näringsutvägar, styrelse, lagskipning, religionswäsende, underwisningsanstalter, krigsmakt, handel, kommunikationsmedel, fattigförsörjning, skatter, onera etc. med naturhistoriska och andra underrättelser; jemte särskilda upplysningar och råd för dem som vilja dit inflytta".

Författaren hette Johan Bolin och var komminister i Sjösås, några mil nordost om Växjö. Herdaminnet vet inte att berätta mer om honom än några nakna data och att han utgivit här angivna bok, som förresten utkom först året efter hans död. Hans halvt anonyma gestalt fångar onekligen fantasien. Man frågar sig hur det kom till att denne enkle lantpräst i femtiårsåldern grep sig an en dylik omfattande forskningsuppgift och även lyckades genomföra den. Det är självklart — han påpekar det själv i ett förord — att han byggt sin framställning på andras undersökningar. Han redogör noggrant för det femtital arbeten han använt. Redan detta är en aktningvärd prestation, och man undrar hur den lågt avlönade Sjösåskomministern på sin avlägsna ort — som Olof Wallquist brukade säga — kunde anskaffa dem alla.

Bolins skrift vill vara en exakt redogörelse för det som angives på titelbladet. Men den har ett bestämt syfte som kan sammanfattas genom författarens egna ord: "att samla och meddela de underrättelser, genom vilkas inhämtande läsaren

kan säkert bedöma, hurvida han för ägandet av en tryggad och förnöjd jordisk utkomst samt för åtnjutandet av naturliga och borgerliga rättigheter gör rådligast och bäst att flytta till Förenta staterna eller att kvarbliva i sitt fädernesland".

Boken var sålunda ett slags Baedeker med tonvikten lagd på naturförhållanden och näringsliv. Bolins programförklaring ger också ett bidrag till den mycket omdiskuterade frågan om emigrationens orsaker. När det talas om "en tryggad och förnöjd jordisk utkomst" och om "naturliga och borgerliga rättigheter" som Amerika-resans syftemål, är det samma synpunkter som den historiska fackforskningen nu anlägger. Emigranterna strävade efter att nå timlig bärgning och att bli fria från förmyndaresamhällets tryck på den enskilde. Om någon religionsföljelse talas inte alls i detta sammanhang.

Författaren är angelägen att framhålla sådana företeelser som kan tänkas intressera en emigrantlysten allmänhet. Därför påpekar han (s. 220) att det i Förenta staterna ej förekommer några kejsarliga eller kungliga personer, intet hov eller hovfolk, ja ej ens några grevliga, baronliga eller adliga personer. Där finns visserligen en aristokrati, men den består dels av sådana som "klingar i guld och silver", dels av dem som uppträder med "alla medborgerlighetens och patriotismens härligaste egenskaper och dygder". Unionen — så kallades då den nya nationen i väster — var fri från all yttre ståt. Bitterheten liksom bubblar fram ur författarens innersta, när han framhåller att man där ej behöver möta "dessa den förnåma och maktägande lögnens dödfödde men ändock beskattade missfoster med själ från bläckhornet och kropp från lumpebyttan, dessa magra belöningar, som ej kunna mätta den hungerade eller härbärgera den husvilla eller kläda den nakna förtjänsten, ej heller giva personligt värde där sådant icke redan finnes". Som synes kan författaren genom dessa omdömen i samma svep teckna det miserabla läget hemma i Sverige och det väntade lyckoriket på andra sidan havet.

Självständighet, jämlikhet och frihet — det anges vara amerikanarnas "heligaste medborgerliga egendom". Så uppfattades också emigranterna själva denna förmån. Det är ingen tillfällighet att utvandrarerna så ofta i breven hem med påtaglig självkänsla förkunnar att "här finns inga

herrar och man behöver ej taga av hatten för någon". En utvandrare från Kalmar län skildrar år 1907 för den då pågående Emigrationsutredningen hur han såg på det svenska samhället vid tiden för sin emigration i slutet av 1860-talet (Bil. VII, s. 144). Hans uppfattning överensstämmer så i detalj med Bolins syn på saken, att man frestas tro att han läst Bolins bok. Han framhåller hur "det aristokratiska elementet i det aristokratiska Sverige" behandlade "den enkla och tarvliga men hederliga, ärliga och strävsamma landsortsbefolkningen" på ett sätt som "planterat en tagg i varje arbetares bröst". Han anför många exempel från sin hembygd och vänder så blicken mot det nya fosterlandet: "Här ha vi rika män, här ha vi lärda män, här ha vi smarta män, här ha vi arbetsbasar som stundom hundsvottera oss — men *herrar* ha vi inga".

Bolin underlåter ej att nämna att det råder fullkomlig religions- och samvetsfrihet i Förenta staterna. Ehuru där finns omkring 67 "trospartier eller sekter" och staten ej tar någon befattning med kyrkolivet, kan ej det religiösa och sedliga livet sägas vara sämre än i Europa med dess "påve och kardinaler, dess biskopar och domkapitel, dess religionsstadgar och ecklesiastiska författningar". Nykterhetsföreningarna uträtta enligt Bolin "på en enda timme av sin tillvaro mera gott än hela drinkare-, krögare- och brännvinsbrännarskaran som sådan nånsin kan uträtta".

Detaljerat skildrar Bolin också utkomstmöjligheterna för emigranterna. Man kan, skriver han, "ridande eller gående lik Sveriges västgötar och dylika" vandra omkring i landet och sälja varor. Men man kan också taga plats som bonddräng med över 100 dollars lön om året, och en piga når upp till samma årslön. Ävenså är det lätt att köpa jord, av staten eller av enskilda.

Bolins arbete ger en ganska god bild av de ekonomiska och sociala förhållanden som skulle möta emigranterna i utvandrlandet. Men boken skänker också en inblick i det dåtida läget i Sverige eller rättare hur det uppfattades av dem som trots alla hinder gav sig i väg för att bryta en ny bana i landet i väster. Av dessa skäl hör boken hemma i emigrationslitteraturen.

*

Mer än ett sekel har förflutit sedan Bolins upplysningskrift utkom. Hur stor spridning den fick vet vi icke. Ej heller finns några direkta vitt-

nesbörd, om den betydde något för emigrationsintresset i landet. Att Bolin rätt bedömde läget i hemlandet framgår emellertid av framställningen i det digra verk från 1900-talets början som kallades Emigrationsutredningens Betänkande och som ovan redan citerats. Ett parti i verket behandlar emigranternas motiv för utvandringen och deras syn på förhållandena hemma och ute. Det är bilagan om "utvandrarnas egna uppgifter". Här har ej mindre än 289 personer från landets olika delar i kortare eller längre "självbiografier" tecknat den miljö från vilken de utgått, angivit de motiv som lett dem att emigrera och slutligen gjort en jämförelse mellan levnadsvillkoren i det gamla och i det nya landet.

Det omfattande material som här samlats är mycket värdefullt men har enligt min mening ännu icke tillräckligt uppmärksammats. Påpekas bör att endast en del av det inkomna materialet (119 skrivelser av 400 inkomna) befordrats till trycket. Det är nu bara att hoppas att de otryckta dokumenten finns bevarade i vederbörande arkiv. Dessa "biografier" är så betydelsefulla därför att de anger de *subjektiva* motiven för utvandringen och därför meddelar sådant som ej på objektiva grunder kan fastställas.

Må det tillåtas mig tillägga att när jag på 1940-talet sökte stimulera några yngre kyrkohistoriker att gripa sig an den då ännu slumrande emigrationsforskningen från kyrkohistoriska synpunkter, ansåg jag det nödvändigt med likartade intervjuer om emigranternas religiösa hemmiljö, deras anknytning till kyrkolivet och deras religiösa aktiviteter i Amerika. Tyvärr gav den ene efter den andre upp inför den till synes överväldigande uppgiften. Det synes mig emellertid självklart att de nämnda synpunkterna bör mer än som hittills skett beaktas inom den nu pågående emigrations- och emigrantforskningen¹.

Om man ej tager hänsyn till den ideologiska bakgrunden erhåller man inte en verklighetstrogen bild av utvandrarnas levnadsvillkor och livsuppfattning.

*

Vad är så — mot bakgrunden av det anförda — att säga om de tre småländska emigrantstudier som nyligen blivit publicerade? De är högst olikartade alla tre, både till omfånget och till innehållet.

¹ Det är betecknande att ingen kyrkohistoriker anmodades delta i det stora emigrations-symposiet i Växjö sommaren 1967.

Älghults emigrantbok erbjuder det s.a.s. renaste materialet. Den utgöres av en förteckning i kronologisk ordning över dem som utvandrat från socknen, och den bygger på de uppgifter som kan hämtas från in- och utflyttningsböcker, husförhållningsböcker samt boken över obefintliga. Här möter man följaktligen noggranna primäruppgifter om emigranterna. Det gäller datum för utflyttningsbetyget (som ej är detsamma som dagen för utflyttningen) och utflyttningsnummer, fullständigt namn, bostad och civilstånd samt den tilltänkta utflyttningsorten (som ej alltid var densamma som den faktiska).

Enligt förordet skall denna emigrantlista utgöra en grundval för de fortsatta forskningarna rörande de enskilda individerna och familjerna. Detta är utan tvivel ett gott uppslag, värt att uppmärksammas inem andra emigrantcirkular. I slutet av boken har införts två sammandrag. I det första anges emigranternas fördelning efter byarna. Därmed är emellertid inte mycket vunnit, då det gäller en så lång och skiftande period som 1853—1965 och man ej får veta hur siffrorna fördelar sig på de olika åren. Det andra sammandraget är däremot värdefullt. Där anges ej blott årliga antalet utvandrare utan även de olika utvandrarländerna. Man glömmar lätt att 1800-talets utvandrarström även gick till andra länder än Förenta staterna. I fråga om Älghult visar det sig att Danmark och Finland erhöi många invandrare (115, resp. 101). Naturligtvis mottog dock Amerika de flesta (1311).

Den utförliga och till synes pålitliga förteckningen kunde ha gett stoff till fler intressanta tabeller. På varje sida möter man beteckningen dr(äng) och pig(a), och ofta påträffas arrend(ator) eller torp(are). Det hade varit av intresse långt utöver sockengränsen, om det funnits en tabell över civilstånd jämte ålder år för år. Ävenså hade det varit av värde, om de olika byarnas bidrag till utvandringen angivits årvis.

Finlandsemigranterna erbjuder ett särskilt intresse. När man finner att år 1887 13 personer och åren 1909—13 (åren efter storstrejken!) ej mindre än 40 personer utflyttat österut, frågar man efter orsaken. Den framgår tydligt av yrkesbeteckningen. Det gällde här glasblåsarfamiljer (glasblåsare, smältare, anhängare o.d.). Som bekant var det vid denna tid som den finländska glasindustrin började blomstra, tack vare sakkunnig arbetskraft från Sverige. Här är ett in-

tressant spår att följa för den lokala hembygd-forskningen.

Det kan tilläggas att en dylik större glasblåsar-emigration (21 personer) förekom också år 1891, men nu gick färden till Danmark. Vad blev det av dessa bortflyttade Älghultsbor? Den frågan är också en uppgift för hembygd-forskningen att besvara.

Det lilla häftet om *Femsjö* emigranter är helt annorlunda ordnat. Huvudstommen utgöres även här av en förteckning: "de som utvandrade", byggd på församlingens kyrkoböcker. Men denna förteckning är ej uppställd kronologiskt utan följer gård efter gård i bokstavsordning. Den föregås av en redogörelse över gårdarna i socknen år 1900 med ägarenamn och med uppgift om vilka som levde kvar år 1965. Socknen är liten. År 1900 fanns där 105 jordbruksfastigheter och 33 torp. År 1965 hade gårdarnas antal sjunkit till 66 och alla torpen hade försvunnit.

Folkmängden, som år 1900 var 844 personer, hade 1950 (det sista årtal som angives) sjunkit till 417. Denna minskning berodde emellertid ej enbart på emigrationen. Den uppgick under åren 1869—1929 (det första och det sista året för någon utvandring) endast till 201 personer. Tyvärr meddelas ej om det förekom någon emigration till andra länder än Amerika. Ett par tabeller och diagram åskådliggör översiktligt folkmängden och Amerika-emigrationen under de nämnda åren.

I en kort men instruktiv inledning har utgivaren framställt åtskilliga kloka reflektioner och slutsatser kring det publicerade namn- och siffermaterialet. Han påvisar hur tydligt diagrammen återspeglar utkomst-möjligheterna i hembygden — när det blev arbete vid järnvägsbyggena i orten i början av detta sekel, sjönk genast emigrantsiffrorna. Han har uppmärksammat att april månad var den vanligaste utvandringstiden — man ville helst undvika vinter- och höststormarna under den långa resan på Atlanten. Han menar också att yrkesbeteckningarna kan vara rätt missvisande — det var socialt sett ingen skillnad mellan "hemmason" och "dräng" eller mellan "hemmadotter" och "piga". Han har slutligen mycket riktigt påpekat att utvandringen till Amerika i hög grad berodde på om det gick att skaffa respengar. Allt detta är faktorer som är allmängiltiga och som därför måste noggrant uppmärksammas vid all emigrantforskning.

Vad som emellertid förlänar *Femsjö*boken en

alldeles särskild konkretion och charm är de personliga notiser som förekommer under de flesta utvandarna. De eljest nakna namnen växer ut till konkreta varierande livsöden. Det framgår hur nära förbundna alla var med varandra i den lilla Västbosocknen. Kyrkan var socknens medelpunkt och där möttes så gott som alla vuxna personer varje söndag (än i dag är — enligt 1965 års prästmötesstatistik — besöksfrekvensen hög, ej mindre än 25 %!). Det var också regel med nattvardsgång söndagen före utresan. Här var det ej tal om några "kitsliga präster" och ej heller några tecken till avoghet mot länsmän eller andra överhetens representanter.

Många nästan rörande episoder relateras. En enda må anföras som exempel. Lameck August Magnusson, 21 år gammal, reste ut i april 1893 och skulle söka upp sin syster i "Millvake", där hon skulle möta honom. Men ingen syster fanns. Hon hade inte fått hans brev. "Han knackade på en dörr, och den som öppnade förstod svenska. Fick rådet gå till nästa hus, för där bor svenskar. Och där öppnades också en dörr av — system. Det var nog ett roligt möte". Detta är en ögonblicksbild av utvandarnas situation, säkerligen ofta upprepad i olika variationer.

Av ett helt annat format än de nu nämnda emigrantböckerna är den väldiga volym på nära tusen sidor som *Långasjö* emigrantcirkel publicerat under titeln *En smålandssocken emigrerar*. Både målsättningen och ambitionerna är här högre. Då den därtill är den första genomförda emigrantundersökningen rörande en bestämd socken, kan den ha rätt att påräkna särskild uppmärksamhet.

Titeln är i och för sig ganska intetsägande. Den kunde med skäl ha använts av de båda tidigare omnämnda emigrantböckerna, ja av varanda smålandssocken som bidragit till utvandringen. Däremot är *Långasjö* intet okänt namn. Det blev riksbekant genom Elisabeth Bergstrand-Poulsens teckningar och berättelser. I emigrant-sammanhang är socknen också ofta omtalad tidigare. Härifrån utvandrade en gång för åttiosju år sedan en av förgrundsgestalterna i det kulturella Svensk-Amerika, den alltjämt vitale nittioåringen Amandus Johnson, forskare och eldsjäl av stora mått.

*Långasjö*boken är ett lagarbete. Författarna är tio till antalet, men bakom dem skymtar trägen och hängiven lokalforskning av ett trettio-tal hem-

bygdsforskare, alla medlemmar i socknens emigrantcirkel. Det kan som en antydning om den andliga atmosfären i socknen noteras att nämnda cirkel, som verkat sedan 1959, varit ansluten till Godtemplarordens studieförbund.

Varje medlem i cirkeln fick för undersökningens svara för ett visst område i socknen. Huvudaktörerna var emellertid två: folkskolläraren John Johansson, cirkelns initiativtagare och organisator, och kontraktsprosten Jan Redin, som ledde en studieresa till svenskbygderna i Amerika "i utvandrarernas spår" och som något år senare bedrev arkivforskningar efter Långasjöemigranterna i Minnesota.

Nu föreligger resultatet av dessa mångåriga och djupborrande undersökningar. Ämnet är omfattande och rikt fasetterat. Huvudstommen utgöres helt naturligt även här av de enskilda emigranterna. De har var och en erhållit ett signum som sedan använts för en index i slutet av boken. Man har emellertid svårt att förstå vilken uppgift denna index har. Boken innehåller nämligen ett fullständigt personregister i alfabetisk ordning med hänvisning till den sida där personen omtalas. Detta är ju fullt tillräckligt. Vad betyder förresten asterisken (*) framför åtskilliga emigranter namn? Jag har inte kunnat finna någon upplysning därom i bokens Anvisningar.

Förteckningen över de fjortonhundra emigranterna upptager mer än hälften av boken. De är liksom i Alghult angivna kronologiskt men har i likhet med Fensjö kompletterats med mer och mindre utförliga notiser om deras emigration och fortsatta levnadsöden. Här möter man t.ex. Jonas Pettersson, "bonden som misslyckades i Långasjö men lyckades i Amerika". Han var en energisk jordbrukare och beslöt göra sina åkrar stenfria. Kampen med stenen gjorde honom utfattig, och enda räddningen blev utvandringen till Amerika 1868. Där fick han en egen stor farm i Minnesota, alldeles fri från allt vad stenar heter. Här kan man läsa om "Skolka-Pelle", en hemmansägare som tände på sitt hus i Pellamåla och för brandförsäkringen köpte sig biljett till Amerika 1869. Ett annat livsöde är hemmansägaresonen Frans August Karlsson, som reste ut utan attest år 1886. Det står om honom i Långasjö husförhörbok att han var "mindre begåvad" och att han "läst blott Lilla Katekesen". Men i Amerika utbildade han sig till ingenjör och ver-

kade sedan framgångsrikt i Minneapolis. Han lät emellertid ej höra av sig i hembygden och blev därför dödförklarad av häradsrätten år 1919. Så kunde man fortsätta och relatera hundratalas emigrantöden, varierande men alla lika fängslande i de lakoniska notiserna.

Ett tiotal emigrantskildringar har svällt ut till verkliga biografier. Den första skildrar utförligt som sig bör den redan omnämnde halvt legendariske Amandus Johnsons sällsamma levnads saga, tecknad av den initierade Amerikakännaren Albin Widén. En annan biografi beskriver hur bondsonen Alfred Geijer emigrerade för att skaffa medel till en lanthandel i hemsöcken, hur han lyckades och blev en av många hemvändande utvandrare som tack vare Amerikaresan kunde skapa sig en trygg framtid i hembygden. Nämnas kan också farmaren Simon Petrus Johansson, vars bild tecknas med hjälp av de många brev han under alla åren sände hem till sin gamle far i Plaggebo. Där har denna brevsamling ända tills nu legat gömd och glömd i en chiffonjé i undantagsstugan.

Som en komplettering till de nämnda notiserna och biografierna kan man beteckna slutkapitlet "Emigranterna berättar". Där finns många värdefulla detaljskildringar både om överresan och om det slitsamma och ej alltid så framgångsrika livet i "lyckolandet" i Väster. Särskilt det äldsta brevet från Chisago Lake år 1870 är mycket upplysande såväl om emigrantens livsyn som om hans levnadsvillkor.

Den nu nämnda förteckningen omramas av flera artiklar av mera allmän karaktär. I en längre uppsats "Långasjösocknen de kom från" presenterar socknens herde Jan Redin utvandrarernas ursprungsmiljö. Det är en stilistiskt högtstående, stundom rent av betagande skildring av den lilla gränssöcken i Värends sydöstra hörn. Mera kortfattat redogöres där för den demografiska och ekonomiska utvecklingen under utvandringsåren 1850—1930. Tyngdpunkten ligger i framställningen av folket och bygdens fromhetsliv.

På grundval av det rika källmaterial som finns i kyrkoarkivet jämte mångårig självsyn och allmänna kyrkohistoriska överbåganden tecknar här förf. det gammallutherska kyrkoliv som kännetecknade Långasjö liksom Värends övriga socknar under denna tid. Där var kyrkan och ej mindre kyrkbacken den naturliga medelpunkten

för socknens liv. Det fanns ännu ej — vilket man ofta glömmer men är viktigt att komma ihåg — någon boskillnad mellan kyrkligt och borgerligt, mellan andligt och världsligt. De var sammanflätade i ett. Väckelsens gränsdragning mellan fromheten och "världen" hade ännu ej nått dit.

Denna gammallutherska fromhet är en svår-fångad mångfald i enhet — jag har med en term från Tertullianus pläгат kalla den complexio oppositorum. Den byggde på handfast luthersk tro och kyrkotukt, men där fanns också inslag från kvarlevande primitiv folkstro och medeltida relikter samt senare även stänk av gammalpietistisk eller nyevangelisk väckelsefromhet. Det är förtjänstfullt att detta drag i hemmiljön blivit uppmärksammat i Långasjöboken. Det är nämligen alldeles nödvändigt att klargöra emigranternas ideologiska bakgrund, om man vill fullt förstå deras betenden och aktiviteter i det nya hemlandet.

Många emigrationshistoriker (t.ex. G.M. Stephenson) har felbedömt situationen därför att de helt anakronistiskt bedömt äldre tiders fromhetsliv utifrån 1800-talsväckelsens normer. Man kan f.ö. ofta iakttaga samma företeelse hos åtskilliga profanhistoriker i våra dagar. De är i sina värderingar, utan att själva veta om det, beroende — negativt eller positivt — av den fromhetstyp som de mött i sin omgivning under sin uppväxttid. Hela problemet om de religiösa faktorernas roll för emigrationen blir på så sätt felaktigt ställt. Alternativet religiösa eller ekonomiska motiv är meningslöst. Det är intressant att iakttaga Vilhelm Mobergs inställning. Som romanförfattare har han lyckats utomordentligt i att sant och träffande teckna utvandrarsocknens gammallutherska miljö; som historisk debattör har han däremot icke framfört några bärande synpunkter på emigrationens religiösa problematik.

De artiklar som följer efter den stora emigrantförteckningen behandlar förhållandena i Amerika. I bokens längsta uppsats (mer än 200 sidor) redovisar profsten Redin sina forskningar om Långasjöborna i Chisago county i Minnesota. Han har lyckats uppsåra ett stort och intressant material, ej minst tack vare de församlingsregister (Church registers) som de lutherska prästerna förde. De första svensk-lutherska prästerna — de s.k. kyrkofäderna — hade tidigare tjänstgjort i Sverige och där fört kyrkoböcker på sin pastorsexpedition. De tog bruket med sig till

Amerika och kunde därigenom också hålla bättre ordning på sin hjord. Sammanhållningen var också god i början, vilket delvis berodde på att den första utvandringen — på 1850-talet — var ett slags familjeutvandring. Det var bönder som sålt sin egendom och ämnade slå sig ner för alltid i Amerika. De hade ingen tanke på att återvända. Senare inträdde en markant förändring i detta hänseende.

Redin följer nu i olika kapitel utvecklingen i den nämnda bygden: den första samhällsbildningen, den stora invandringsströmmen mellan 1868 och 1890 och den alltmer tilltagande amerikaniseringen fram till våra dagar. Muntliga berättelser av emigranterna och deras ättlingar ger färg åt framställningen.

Länge var här verkligen ett "Småland i Amerika". Här bodde Värendsbor om varandra, och det kunde hända att Långasjöbor hade hus och ägor precis så som de haft det hemma i Sverige. Svenska talades överallt, naturligtvis på oförfalskad småländsk dialekt. Så var fallet ännu vid första världskrigets början. Barnen som gick i skola måste använda engelska vid undervisningen. Men så fort rasterna kom, hördes småländskan högt och klart ute på skolgården. Betecknande är historien — detta hände så sent som år 1910 — om byggmästaren från Karsamåla, som brukade snäsa av barnen när de talade engelska: "Tala som folk — säj som jag."

Naturligtvis återspeglades dialekten även i skriften. Där vittnade den otypliga stavningen om utvandrarernas korta skolgång i hemlandet. Redin berättar om en bibel som följt med över land och hav ända från Anemåla i Långasjö. I den är, som brukligt var, familjemedlemmarnas namn antecknade på pärmens insida. De ger genom stavningen en klar bild av det dialektala uttalet. Elof Ferdinand blir "Elof Färdenat", ty så sade man i Värendsbygden. Marianne Charlotte är svårare att återge i skrift. Det blir "Mare Jan Skalot". De kvardröjande dialektområdena i Amerikas svenskbygder har dessbättre på sistone uppmärksamats under fleråriga forskningsfärder från Landsmålsarkivet i Uppsala.

Helt naturligt har Redin ägnat särskild uppmärksamhet åt kyrkolivet. Det är principiellt viktiga ting han här konstaterar. Eftersom utvandrarerna kom till en obruten bygd, måste de själva skapa sina samhällsformer. De kom direkt från en gammal bondekultur och hade ald-

rig mött någon annan kulturmiljö. Självklart hämtade de därför sina förebilder från hemsocknen. När de var angelägna att bygga kyrka och formera ett lutherskt kyrkoliv, berodde detta inte på några teologiska argument. De ville helt enkelt skapa ett Långasjö på den nya grunden. Därför byggde de kyrkstallar för farmarnas hästar, därför införde de noggrann bänkindelning i kyrkan med männen till höger och kvinnorna till vänster (de bibehöll alltså den gamla könsdiskrimineringen trots att de nu kommit till jämlikhetens land) och därför fortsatte de med den gamla, från medeltiden stammande kyrktagningen. Betänker man allt detta, inser man utan vidare hur meningslöst det är att — som nu så ofta sker — spörja om det var etniska och sociala eller om det var religiösa orsaker som drev nybyggarna till religiösa aktiviteter. Det fanns ännu ej, som ovan framhållits, någon differentiering på detta område.

Det ur rent allmän synpunkt viktigaste kapitlet är nog J. Johanssons korta uppsats om "Emigrationens förlopp". Han kallar den själv för en sammanfattning. Med tabeller och diagram skärskådas här Långasjöemigranterna och deras emigration ur olika synvinklar. Där redogöres för de olika byarnas bidrag till utvandringen, för yrken och skolgång, ja t.o.m. skolkunskaper, för emigranternas resvägar och resmål och slutligen även för återvandringen till hembygden. Den var vad Långasjö angår anmärkningsvärt stor.

De många kartorna, tabellerna och diagrammen såväl i denna artikel som i boken i övrigt förtjänar högt beröm. Det är väl främst dessa partier av verket som kommer att tjäna emigrationsforskningen i stort. En stor och för läsaren kännbar brist är att det inte finns någon förteckning över dem. Nu måste läsaren själv göra upp en sådan åt sig för att kunna draga nytta av dem under studiet av boken.

Ett särskilt ord måste sägas om de många förträffliga illustrationerna. De är av mycket olika slag. Där finns strikta avbildningar av kyrkor och skolhus, både från Sverige och från Amerika. Men där förekommer också personligt präglade bilder, som på sitt tysta språk är mycket värtaliga.

Somliga är patetiskt sentimentala, såsom den lilla ungdomsgruppen som står redo att fara västerut mot okända öden. Ja, precis så såg de

ut. Jag minns som var det i går en vårdag på en liten småländsk järnvägsstation i början av seklet. På perrongen stod några ungdomar färdiga att stiga på tåget till Växjö för vidare befordran till det stora landet i väster. Pojkarna verkade något bortkomna i sina nya "köpekläder" med stora blomsterkvastar hängande i band kring halsen (ett slags föregångare till våra dagars nybakade studenter!). Flickorna, som bytt ut den sedvanliga schaletten mot en ny herrskapshatt, hade rödgråtna ögon och osäker blick inför avskedet från hem och fosterjord. Den scenen upprepades ofta under de åren i de småländska bygderna.

Andra bilder är nästan komiskt festliga, såsom gruppportrettet av fyra hemvändande "amerikanare", alla iklädda nyinköpta pälsar för att imponera på sockenborna därhemma. Ej mindre kostlig är fotot av de tre bröderna från Pellamåla som framträdde mot bakgrunden av ett måleriskt landskap med hatten på svaj och en väldig cigarr i munnen.

Talrika är de enskilda mans- och kvinnoporträtten. Den förste emigrantens bild är bevarad. Bakom hans öppna blick och redliga drag tycker man sig ana ur bilden till Elisabeth Bergstrand-Poulsens odödliga "Kyrkovärd i Långasjö". Där är fotografier från olika tider och skilda åldrar. Bakom många bland dem vill man gärna skymta en småländskt stursk Karl Oskar eller en vekt samvetsöm Kristina.

Ett enda men stort fel har detta värdefulla bildmaterial. Alltför många av bilderna saknar årtal. Det är oförklarligt att den eljest så noggranna redaktionen underlåtit detta. Därigenom har ett viktigt material förfuskats som annars kunde ge värdefulla upplysningar i ett vidare folklivs-sammanhang.

Långasjöboken är trots skönhetsfläckarna ett betydande verk. När den nyss omnämnda författarinnan på 1920-talet gav ut sina Långasjöböcker, skrev den kräsne kritikern Fredrik Böök att hon med dem skaffat sin hemsocken "en ryktbarhet som kommer att bli bestående". Detsamma kan förvisso sägas också om detta verk. Man tycker sig förstå vad som varit drivkraften under dessa mångåriga mödor. De trägna hembygdsvetenskaperna har inte ställt sig på avstånd inför det intressanta stoffet. Det är historien om den egna släktens öden som de så energiskt uppspåret och intimt upplevat. Därför har det blivit

sådan must i orden och ett sådant liv över skildringen. Fråga är om någon annan hembygdsförening skall lyckas åstadkomma något liknande.

*

Till sist återkommer nu den fråga som framställdes i början av denna översikt: vad är att säga om denna småländska emigrantforskning som forskningsinsats?

Ett noggrant studium övertygar om att de småländska hembygdsföreningarna är på rätt väg. Det är ingen oviktig uppgift att kritiskt granska och noggrant sammanställa det primärmaterial som finns tillgängligt i de olika församlingarnas kyrkoböcker. Tabeller och diagram bidrager att skänka överskådlighet åt det lokala materialet. Alltsammans blir liksom pusselbitar i det större riksomfattande mönstret. Vad skulle det inte be-

tyda om vi ägde en emigrantbok som den från Långasjö för varje län eller landskap i Sverige!

Men den lokala emigrantforskningens betydelse stannar inte vid detta. Det förefaller ibland som om de professionella emigrationsforskarna något överlägset betrakta dessa energiska och entusiastiska hembygdsforskare. Det bör då framhållas, att det är först och endast genom dylika lokalt begränsade studier som man ernår en *konkret* bild av emigrationens individuella förutsättningar och ej mindre dess ideologiska bakgrund.

Detta senare kommer ej minst den kyrkohistoriska folklivsforskningen till godo. Det är därför inte ur vägen att en av dennas utövare till de osjälviskt arbetande emigrantforskarna ute i bygderna uttalar ett tack för vad som hittills uträttats och en önskan om framgång i den fortsatta forskningen.

Arkivhistoria som humanistisk grundforskning

Av Carl-Edvard Edvardsson

ALF ERLANDSSON: *Skånska generalguvernementet 1658—1693 och dess arkiv*. Förvaltnings- och arkivhistoriska undersökningar. Deutsches Ref. (Diss., Lund). Gleerup, Lund 1967. 290 s. Pris kr 30:—.

Vid historisk forskning visar det sig ofta nödvändigt att gå över gränserna till andra närliggande, humanistiska vetenskaper för att ta del av deras metoder och forskningsresultat. Historikern betjänar sig dessutom av ett antal historiska hjälpvetenskaper i egentlig mening såsom kronologi, paleografi och numismatik. Men i en uppräkningslista av historikerns hjälpvetenskaper saknas i allmänhet arkivhistoria. Detta är ett förhållande som ger anledning till undran. Flera av hjälpvetenskaperna som paleografi och sfragistik sysslar dock endast med viktiga detaljer i historikerns material. Arkivhistorien däremot belyser det viktigaste av historikerns källmaterial: kvarlevorna, lämningarna av gångna tiders aktiviteter i form av myndigheters eller enskilda personers efterlämnade arkivhandlingar.

Arkivhistoria i modern mening framkom samtidigt med den ur den historiska källkritikens fordringar framsprungna proveniensprincipen. Enligt denna princip skall varje arkiv (fond) behandlas som en organisk enhet, framvuxen som en produkt av arkivbildarens, d. v. s. en myndighets, institutions, ett företags eller en enskild persons verksamhet under en längre eller kortare tidsfölgd. Enheten eller kontinuiteten brytes först då karaktären av arkivbildarens verksamhet på ett avgörande sätt förändras eller verksamheten helt upphör. — Ett arkivs struktur skall i okorrumpert skick avspegla arkivbildarens organisation och aktiviteter av skilda slag, och arkivmaterialet i våra arkivdepåer kommer sammantaget att ge en ofta klar och fullständig spegelbild av den centrala och lokala förvaltningens uppgifter och verkningar i gången tid. Det är arkivariernas uppgift att bevara arkiven som slutna enheter och om de sönderbrutits och skingrats att åter sammanföra och rekonstruera dem. Arkivhistorikerns uppgift är att undersöka ett visst arkiv och att söka klar-

lägga den verksamhet hos arkivbildaren som resulterat i att arkivet i fråga uppstått.

I en arkivhistorisk undersökning ingår sålunda som en viktig uppgift att klargöra orsakerna till arkivets tillkomst, att klarlägga hur och varför en myndighet kommit till, hur dess verksamhet organiserades, och hur den kom att utvecklas och verka i praktiken. Förvaltningshistoria blir det kanske viktigaste inslaget i en arkivhistorisk undersökning. Genom att efterforska hur myndigheten utvecklades — dess omorganisationer, dess tillväxt, hur nya uppgifter kommer till och hur gamla försvinner — ges arkivhistorikern möjlighet att ur skilda synvinklar beskriva, förklara och ange orsakerna till arkivets uppbyggnad i avslutat skick. Genom noggrann analys av arkivbildaren åstadkommes ofta värdefull grundforskning av betydelse för den historiska forskningen på det aktuella området, och dessutom ges efterkommande forskare genom analysen av det aktuella arkivmaterialets funktion och innebörd säkrare underlag för källkritiska bedömningar. En arkivhistorisk undersökning omfattar emellertid betydligt fler moment än rent förvaltningshistoriska. Ett utmärkt exempel på detta ges i den ovan angivna nyutkomna doktorsavhandlingen av arkivarien vid landsarkivet i Lund Alf Erlandsson.

På kontinenten har arkivhistoriska undersökningar sedan länge varit en tämligen flitigt odlad genre. I Sverige är de ytterligt sällsynta. Den ovan nämnda avhandlingen har egentligen endast två föregångare, "Linköpings stifts kyrkoarkiv" av Arnold Sandberg och "Enskilda arkiv" av Sam. Hedar. Genom sin förening av förvaltnings- och arkivhistoria är Alf Erlandssons avhandling unik.

I avhandlingens förvaltningshistoriska del ges en brett upplagd skildring av den nyutträdde svenska förvaltningens organisation och struktur i Skåneland under de första kritiska och omvälvande årtiondena efter de gamla danska landskapens erövring. Störst intresse ägnas givetvis åt den centrala generalguvernementsförvaltningen i Malmö. Genralguvernement var en vanlig förvaltningsform i den svenska stormaktens nyerövrade

områden, och i avhandlingen klargörs hur dess starka militära inslag var lämpat efter förhållandena i en nyerövråd, orolig provins. Undersökningen utsträcker emellertid till hela den underlydande lokala förvaltningen, och avhandlingsförfattaren har lyckats ge en klar bild även av de lägsta lokala myndigheternas uppbyggnad och därmed av hela områdets förvaltningsapparat.

Avhandlingens andra huvudavdelning, den arkivhistoriska, har tillkommit som ett direkt resultat av författarens ordningsarbete med det stora och värdefulla generalguvernementsarkivet. Förut har förvaltningshistoria utpekats som en hörsten i en utredning av ett arkivs historia. Den i snävare mening arkivhistoriska avdelningen illustrerar de många andra infallsvinklar en arkivhistorisk undersökning måste begagna sig av.

Avsnittet inledes med en fyllig skildring av de lokaler, där generalguvernementsförvaltningen inhystes, där den efterföljande länsstyrelsen hade sin verksamhet och där arkivet förvarades under mer än tvåhundra år. Lokalernas beskaffenhet har spelat en avsevärd roll för arkivets nuvarande tillstånd. Under 1700-talet blev byggnaderna utsatta för svårt förfall, och arkivet utsattes för bl. a. vattenskador. Vid ett tillfälle störtade taket in och skadade arkivalierna. En stor eldsvåda 1750 hotade arkivet med fullständig förstörelse. Det kunde räddas, men vid evakueringen råkade handlingarna i svår oordning, och en hel del torde ha skadats. Förmodligen har stora luckor i serierna uppstått vid detta tillfälle.

Ett ur flera synpunkter värdefullt avsnitt är kapitlet om kanslivanorna. Dels torde en sådan undersökning av arbetsrutinerna hos en svensk förvaltning under 1600-talet vara en pionjärsats. Dels kan författaren ge en förklaring till de olika seriernas framväxt och förmedla en god bakgrund till och förståelse för ordningsarbetet i arkivet. Instruktionen för landshövdingarna av 1635, som bl. a. gav detaljerade föreskrifter för hur kansliets och kontorets arkiv skulle läggas upp, följdes endast i mycket stora drag vad gäller t. ex. förvaltningens organisation på två stora enheter, en kameral och en allmän. Personalen i generalguvernementets kontor och kansli utbildade i stället egna handläggningsrutiner, som i stor utsträckning blev bestämmande för arkivets uppbyggnad. Sålunda fördes diariet endast sporadiskt. Under en period tillämpades i stället ett system där vissa handlingars ankomstdatum och åtgärder som

vidtogs i anledning av dem noterades på omslag som lades upp per dag för de inkomna handlingarna. Landshövdingeinstruktionen blev dock normerande för de inkomna handlingarnas uppdelning på olika serier, även om denna uppdelning inte genomfördes eller fasthölls konsekvent.

Redan 1635 års instruktion föreskrev att arkivet skulle inventeras vid vissa tillfällen. Inventarier från 1700-talet över arkivens bestånd har påträffats i Malmö länsstyrelses arkiv och har varit av stort värde för en bedömning av arkivets tidigare omfattning.

Ett särskilt kapitel ägnas åt den kamerala förvaltningens viktigaste material, åt jordeböckerna. Enligt fredstraktaterna skulle de gamla danska länens jordeböcker överlämnas till den nytillträdde svenska förvaltningen. Något sådant överlämnande skedde icke, åtminstone ej i Skåne och Blekinge. Författaren hävdar, att inte heller befallningsmännen ute i fögderierna skulle haft några danska jordeböcker att lita till för det första årets uppbörd. Denna bedömning synes vara alltför pessimistisk. I vissa fall har ett överlämnande ägt rum på det lokala planet. Under det första året satt danska befallningsmän kvar ute i fögderierna, och det finns ingen anledning att tro att de skulle ha gjort sig av med jordeboksmaterialet och därmed försvårat sitt eget arbete. Det stora brottet i jordeböckernas kontinuitet torde ha kommit först i och med 1662 års jordrannsaking. Kapitlet om jordeböckerna ger för övrigt en god inblick i svårigheterna med skatteuppbörden i en nyerövråd provins och i förvaltningens strävan att införa det svenska skattesystemet.

Till det arkivhistoriska avsnittet hör även en undersökning om de förluster som drabbat det ursprungliga arkivbeståndet. Ovan har redan nämnts de skador arkivet åsamkats genom oavsiktlig förstörelse. Den medvetna förstörelsen av arkivalier kan stundom visa sig vara lika ödesdiger. Åtskilligt talar för ett en gallring under 1700-talet drabbat den ursprungligen stora och ur forskningens synpunkt värdefulla serien med klagomål och inlagor av olika slag från befolkningen, supplikserien.

Från Gustaf Banérs generalguvernörstid 1664—1669 saknas en stor del av kansliets arkiv. Banérs förvaltning lämnade mycket övrigt att önska och blev föremål för den stora skånska kommissionens uppmärksamhet 1669—1670. Författaren finner

skäl att misstänka Banér för att medvetet ha sökt försvåra en undersökning genom bortförande av material. Någon egentlig bevisning för detta har inte kunnat föreläggas, även om åtskilliga indicier pekar i den riktningen. Av betydelse är under alla omständigheter den noggranna kartläggningen av vad som försvunnit.

Ett avslutande kapitel ägnas åt tidigare ordningsarbeten i arkivet. Spår finns av arbete med arkivet från början av 1700-talet, då handlingarna ordnades i serier. Den "konfusion och desordre" arkivet enligt landshövdingen råkade ut för i samband med branden 1750 fick till resultat ett ordningsarbete på 1760-talet, som fick svåra följder för arkivet. Detta ordningsarbete har i detalj kunnat klarläggas, då förteckningen eller inventariet från 1766 påträffats. De gamla serierna bröts vid detta tillfälle upp och handlingarna lades i kronologisk ordning utan hänsyn till proveniens och arkivbildare. Vid arkivets överförande till Lunds universitetsbibliotek 1878—1879 ordnades arkivet på nytt av A. U. Isberg. Hans arbete innebar dock huvudsakligen en komplettering av arbetet på 1760-talet. Den kronologiska ordningen bibehölls.

Då arkivet år 1903 överfördes till det nyuppförda landsarkivet i Lund, påbörjades arbetet med att återställa arkivet i dess ursprungliga skick. Det blev dåvarande amanuensen C. G. Weibulls uppgift att urskilja generalguvernementsförvaltningens handlingar från de handlingar tillhörande olika arkivbildare de var sammanblandade med.

Detta arbete, som dock i mycket endast blev ansatser, har nu fullföljts och slutförts på ett förtjänstfullt sätt och resulterat i en särskilt för forskningen i Skånelandskapens historia mycket värdefull avhandling.

Ett arkivhistoriskt arbete av denna typ har förutom sitt värde ur förvaltningshistorisk synpunkt en bestående funktion att fylla för alla forskare som kommer att utnyttja det undersökta materialet i framtiden. De kan snabbt få en överblick över arkivet som helhet och en god grund för en källkritisk värdering. Det skulle innebära en avsevärd rationalisering av humanistisk forskning om de större och i vid mening historiskt intressanta bestånden såväl i riksarkivet som i landsarkiven gjordes till föremål för en intensivare arkivhistorisk forskning. Den enskilde forskaren skulle besparas mycken möda, och arkivens möjligheter skulle kunna utnyttjas bättre. Några villkor för en ökad satsning på sådan humanistisk grundforskning skall slutligen nämnas. Arkivens tjänstemän har för närvarande vetenskaplig utbildning, då fil.-lic.-examen krävs för att få fast tjänst. Denna kompetens måste bibehållas, om arkiven skall kunna fungera som forskningsinstitutioner och som serviceorgan åt vetenskaplig forskning. Som över allt annars är det självklart en fråga om pengar och arbetsvillkor. Om ett arkivhistoriskt forskningsprogram skall kunna genomföras, måste riksarkivets och landsarkivens personal utökas; eventuellt bör särskilda tjänster inrättas med speciell inriktning på arkivhistoriskt arbete.

Kring Svecia antiqua. Studier utg. av SIGURD WALLIN med bidrag av GÖRAN AXEL-NILSSON, ERIK ANDRÉN och NILS SUNDQVIST. P. A. NORSTEDT & SÖNERS Förlag. Stockholm 1967. 127 s. inkl. 66 s. bilder i djuptryck. Pris kr. 24:50.

Hitintills har tvenne delar av verket *Teckningarna till Svecia antiqua et hodierna*, omfattande Stockholm och Uppland, utkommit. De har entusiastiskt anmälts i denna tidskrift (Rig 1964, s. 60 och 1967, s. 26) av bibliotekarien fil. dr Anders Hedvall. Ytterligare två delar, som berör återstoden av Svealand, Norrland och Åland samt Götaland och Finland, befinner sig under redigering och med den ackuratess, som utmärker verkets initiativtaga-

re och utgivare, fil. dr Sigurd Wallin, torde de två sista delarna komma i tämligen rask följd. Samlade i fyra volymer kommer dessa förarbeten till kopparsticken i Erik Dahlbergs *Svecia* att bli ett outhärligt och lyckligtvis lättillgängligt instrument icke minst för forskningen i äldre svensk byggnadshistoria.

Som ett mellanstick eller en kort andningspaus i redigeringsarbetet har Sigurd Wallin nu utgivit en samling studier, som redovisar några av honom och även av andra gjorda iakttagelser och som framlagts med intentionen att fästa uppmärksamheten vid de möjligheter ett detaljstudium av Dahlbergs och hans medhjälparens skisser och förlageteckningar kan ge såväl den vetenskaplige forskaren som den kulturhistoriskt intresserade lek-

mannen. Utgivaren själv svarar för fyra av bidragen och de övriga har författats av Göran Axel-Nilsson, Erik Andrén och Nils Sundquist.

Den inledande studien av Sigurd Wallin utgöres av en fyllig bildsvit, som i likhet med teleobjektivet förmått fånga in utvalda, intressanta enskildheter ur de översiktliga skildringarna av stormakts-tidens och Erik Dahlbergs Stockholm. Den föregås av en kort introduktion och de följande bildtexterna bidrager med ett suggestivt ackompanjemang till bilderna, vilkas innehåll utan denna närgångna syn måhända skulle ha gått förlorat vid betraktandet av motsvarande kopparstick i Svecian.

Från Erik Dahlbergs ungdomsår i Tyskland och Danmark under trettioåriga krigets slutskede och senare som mogen man under fälttågen i Polen och Danmark återger Sigurd Wallin en rad teckningar av honom, vilka belyser konstnärens utveckling från en skönskrivare till en driven tecknare. Teckningarna härrör från en samling, som till Kungl. Biblioteket kommit från Eremitaget i S:t Petersburg och som tidigare varit föga uppmärksammas.

De holländska kopparstickarna är titeln på en annan studie av samme författare, där denne teoretiserar om den roll, som de båda kopparstickarna Swidde och efter honom van den Aeveelen spelat i Sveciaverkets tillkomst utöver det slutliga överförandet till plåtarna. Den är väl att betrakta närmast som en propos eller ett incitament till en framtida forskningsuppgift.

Som en slutvinjett skriver Sigurd Wallin om Erik Dahlberg som nutida forskningsuppgift, en apeteos över upphovsmannen och hans verk. Författaren betonar här avslutningsvis, att den tidigare gängse uppfattningen om Sveciaverket som en tvivelaktig historisk källa måste ändras till följd av alla de sakliga vederlägganden, som gjorts under senare år och att det är en viktig uppgift för forskningen att med utnyttjande av teckningsmaterialet söka ytterligare bekräftelser på Sveciaverkets vederhäftighet.

Ingen känner bättre tillkomsten och utseendet av palatset Makalös i Stockholm än Göran Axel-Nilsson, som i sin avhandling 1950 om den dekorativa stenhuggarkonsten i yngre vasastil behandlat byggnadshistorien. Han har också i denna samling studier prövat Svecians sanningshalt på just denna byggnad med användande av förlageteckningarna och skisserna samt jämfört med det bekanta kopparsticket från 1640 av Sigismund von Vogel och

bevarade fragment av den ornamentala utsmyckningen. Sveciaverkets kopparstick ger visserligen av särskilda skäl en förenklad bild av palatset men kompletterade med Dahlbergs skisser blir de helt trovärdiga. Sigismund von Vogels äldre, tidigare med en viss misstro betraktade bild blir dessutom med skissmaterialets hjälp vittnessgill.

Den av H. Padt Brügge 1686 för Sveciaverket graverade bilden av Ekebyhov på Ekerön nära Stockholm har betraktats icke utan skepticism på grund av att den återgivna gårdsanläggningen förefallit vara en fantasiprodukt — möjligen ett aldrig förverkligat byggnadsprojekt. Detta gäller den vänstra delen av sticket, som återger den södra anläggningsdelen. Ekebyhov hade 1661 förvärvats av Carl Gustaf Wrangel, Skoklosters ägare och byggherre, med vilken Erik Dahlberg hade vissa relationer när det gällde Svecian. Skoklosters byggnadshistoria har ingående penetrerats av Erik Andrén och det är därför naturligt, att denne med sin stora kännedom om de Wrangelska byggnadsföretagen överhuvudtaget är väl skickad att kritiskt bedöma Ekebyhovsbildens trovärdighet. Med hjälp av Dahlbergs skisser och de därefter utförda förlageteckningarna jämte ett särskilt upplysande värderingsinstrument från 1699 lyckas han också föra i bevis, att anläggningen i dess helhet, sådan den framträder på Sveciagravyren, måste ses som en praktiskt taget helt korrekt bild av en sedan länge förlorad verklighet.

Den eminente Uppsalakännaren Nils Sundquist har bidragit med två studier, den ena med titeln Sveciateckningarnas Uppsala, den andra behandlar den genom brand 1702 förlorade kröningstronen i Uppsala domkyrka. I den förstnämnda tages till en början frågan upp om dateringen av skisserna och förlageteckningarna till de graverade utomhusbilderna av Uppsala och författaren når också fram till vissa positiva resultat. Han framhåller fortsättningsvis betydelsen av det rika förstudiematerial från staden, vilket icke avsatt några spår i det färdiga Sveciaverket och lämnar en kort presentation av detta material. — Bland teckningarna av Mora stenar i samlingen av förarbeten har författaren funnit en nätt och jämt synlig blyertsskiss, som tack vare fototekniskt förfarande kunnat förtydligas och därigenom låter sig identifieras som en bild av den till sitt utseende så gott som helt okända hyllningstronen, gjord till Karl XI:s kröning i Uppsala domkyrka. Ehrenstahl har visserligen i målning skildrat ceremonin, men där

skymtar i bakgrunden endast de övre partierna av tre stycken av de många obeliskerna, som flankerade plattformen.

Marshall Lagerquist

P. S. Sedan detta skrevs har filosofie doktor Sigurd Wallin ryckts bort; han avled hastigt den 31 januari 1968 i sitt 87:de levnadsår. Därmed har det stora verket *Teckningarna till Svecia antiqua & hodierna* förlorat sin insiktsfulle och energiske ledare. Dess fullbordande kommer väl att överlåtas åt annan och det är att hoppas att denne kommer att föra verket till slut med samma energi som föregångaren lade i dagen.

Hunting and fishing. Nordic symposium on life in a traditional hunting and fishing milieu in prehistoric times and up to the present day. Red.: HARALD HVARFNER. 539 s., ill. Norrbottens museum, Luleå 1965.

Lapps and Norsemen in olden times. (Institutet for sammenlignende kulturforskning, Forelesninger XXVII). 168 s., ill. Universitetsforlaget, Oslo 1967. Pris no. kr. 35:—.

Nordkalotten, de nordligaste delarna av den skandinaviska halvön och av Finland, har i våra dagar fått en aktualitet i forskningens värld som aldrig förr. Det gäller på det naturvetenskapliga men i inte mindre grad på det humanistiska fältet. Arkeologer, etnologer, lingvister och sociologer möter här vid varje steg ständigt nya fängslande problemställningar. Om man bortser från de från Norden i övrigt helt skiljaktiga naturförhållandena är det särskilt motsättningarna sedan urminnes tid hos befolkningen i fråga om ras, språk och näringsliv som tilldrar sig uppmärksamhet. Det är självfallet att utforskningen av dessa tilltrasslade frågor måste få en tvärvetenskaplig karaktär. I det läget har de s. k. symposierna, sammankomster inom en mindre krets av vetenskapsmän för diskussion om gemensamma problem, kommit att spela en framträdande roll. De här ovan anförda arbetena har framgått ur sådana symposier. Båda är publicerade på engelska och vänder sig

alltså till en internationell publik. Till sin karaktär är de dock ganska skiljaktiga.

Endast i mindre grad kan det sist sagda utläsas av titlarna på skrifterna. "Hunting" och "fishing" är nämligen tagna i en mycket vid bemärkelse, så att åtskilliga bidrag endast indirekt kan sägas beröra detta huvudtema. Utom de professionella forskarna har också några av det praktiska livets män fått komma till tals: en jordbruksökonom, en lantmätare, länsarbetsdirektören och sameombudsmannen Tomas Cramér, som framträder som engagerad förespråkare för lapparnas äganderätt till land och vatten inom lappmarkerna. Med sin inledande planschdel, som avser att sätta läsaren in i de säregna levnadsförhållandena här uppe i norr även i modern tid, och med sitt även i övrigt rika och väl återgivna bildmaterial vänder sig boken, trots den utländska språkdräkten, till en vidare publik.

Här kan det inte bli tal om att uppräknat titlarna på alla de sammanlagt 25 bidragen, än mindre att redogöra för vad där behandlas. Vad som i det följande anföres har därför närmast karaktären av exempel på bokens rika innehåll. Antikvarien Margareta Biörnstad inleder med en värdefull översikt över Norrlands handelsförbindelser under yngre järnålder, sådan de kan utläsas av fornfynden, en framställning som kompletteras av landsantikvarien Gunnar Westins synpunkter på Norges betydelse för övre Norrland vid slutet av den förhistoriska epoken. De flesta av de arkeologiska bidragen behandlar eljest stenåldern, där den senaste tidens fältforskningar i samband med vattenregleringarna som bekant givit ytterst märkliga resultat. Numera överantikvarien Sverker Jansson, som lett dessa arbeten, tecknar här med säker hand den uppfattning han har nått fram till beträffande kolonisationen av det inre Norrland och dess sammanhang med jakten som en huvudsaklig näringsgren. De bestående naturförhållandena gör att man vid uppbyggandet av denna modell med iakttagande av försiktighet kan bygga på vad vi känner till från järnålder och även medeltid. Som en kontrast avtecknar sig levnadsförhållandena i de boplatser från den yngre stenåldern som förste konservatorn vid Tromsö museum Povl Simonsen undersökt vid Varangerfjorden och i Pasviksälvens dalgång. Det gäller emellertid här en säsongbebyggelse och ännu återstår att utröna var denna befolkning, som mest sysslade med fiske och säljakt, höll till den övriga delen av året. Närliggande frågor dryftas mera

principiellt och teoretiskt av professor Carl-Axel Moberg i hans uppsats om kustregioner och älvbebyggelse.

Av stort värde är den redogörelse direktören för Tromsø museum Ørnulf Vorren ger för sina omfattande forskningar om fångstgropar för vildren bland de norska lapparna. Motsvarande svenska förhållanden har tidigare behandlats av Ernst Manker i hans arbete *Fångstgropar och stalotomter* (1960). Delvis nya, kritiska synpunkter på de problem som är förknippade med fångstgroparna och de till dessa anslutna rengärdesgårdarna kommer till synes i ett tankeväckande bidrag av bokens utgivare landsantikvarien Harald Hvarfner. Han uppftar till behandling de gängse åsikterna om deras datering och menar att de inte kunnat tjäna något ändamål, förrän renhudar fann en relativt omfattande avsättning. Dessutom riktar han uppmärksamheten på fångstgroparna utanför det lapska kulturområdet och antyder att metoderna kanske har utvecklats under skandinaviskt inflytande. I detta sammanhang bör nämnas professor Bo Wickmans upplysande genomgång av den lapska jakt- och fisketerminologien. Vid sidan av detta bidrag ingår i samlingen ännu ett av lingvistisk karaktär, nämligen numera professorn Karl-Hampus Dahlstedts granskning av en del ortnamn som vittnar om kontakt mellan lappar och nordbor i förhistorisk tid. Man fäster sig här särskilt vid den nya etymologien för Fatmomakke kapellplats i Åsele lappmark.

Fisket behandlas i professor John Granlunds ingående och grundläggande undersökning av laxfisket i Tornedalen, fotad på fältforskningar under somrarna 1947 och 1948 och illustrerad med mycket upplysande bilder. Numera förste intendenten Bo Sommarström skildrar arbetslivet förr och nu hos fiskarsamerna i Tjeggelvas och Tjavelkjaure i Pite lappmark. Till denna ämneskrets kan också räknas Ottar Brox redogörelse för den sociala skiktningen i ett nordnorskt fiskarsamhälle, bokens enda sociologiska bidrag.

I en uppsats av stort principiellt intresse fullföljer professor Sigurd Erixon de arbetstids- och funktionsanalyser, som han första gången framlade 1938 (se *Folkliv* för detta år, s. 263 ff). Han publicerar här med kommentarer en undersökning han låtit utföra bland de bofasta lapparna i Granby i Sorsele, Lycksele lappmark. Det är naturligt att dagens fördelning på olika sysslor måste te sig ganska olika här emot på Östergötlands slättbygd, men intressant är onekligen att konsta-

tera att t. ex. den tid som åtgår för måltider är åtskilligt längre i det förra fallet än i det senare.¹

Också religionshistorikerna kommer till tals. Bland dem tecknar professor Carl-Martin Edsman de lapska och finska björnjaktsriternas bakgrund i den arktiska föreställningsvärlden och framlägger därvid bl. a. egna engelska översättningar av några ålderdomliga sånger som var förknippade med dessa ceremonier, sånger som i sin tidlösa skönhet är utomordentligt suggestiva. Vid sin tolkning av riterna bygger Edsman på jämförelser med vittnesbörd från eskimåer och andra circumpolära folkslag. Sådana vittgående jämförelser anser också hans kollega professor Åke Hultkrantz vara nödvändiga för att nå klarhet om de historiska sammanhangen inom religionernas värld. För att rätt kunna tolka de vittnesbörd som fornyfunden och sparsamma skriftliga källor sätter i vår hand kräves emellertid enligt honom en undersökning också av själva bakgrunden i natur och levnadsförhållanden. Det är vad han kallar den religionsekologiska metoden. I enlighet härmed vidgar sig hans omfattande bidrag om de arktiska jägarkulturernas religionstyp till att även omfatta en granskning av hela det circumpolära kulturbegreppet.

Boken längsta uppsats är skriven av professor Helmer Tegengren och ger till en början en mycket fängslande framställning av de långväga och långvariga arbetsvandringar som befolkningen vid de inre kusterna av Vita havet i äldre tid företog till fångstplatserna vid Norra Ishavet. Tegengren menar, säkert med rätta, att de ger oss en god bild av de jakt- och fiskefärder på långa avstånd från bebyggda områden som det arkeologiska materialet synes vittna om. Mindre övertygande är Tegengrens tanke att en senare tids arbetsvandringar till städer och industriorter, ja, även kare-larnas bekanta handelsfärder skulle vara ett slags avtoningar av den rörlighet som följde med det gamla fångstlivet. Detta slags arbetsvandringar är dock ett allmänneuropeiskt, för att inte säga universellt fenomen och kräver helt visst sin förklaring i större sammanhang. Den något mystifierande titeln på Tegengrens bidrag, *Hunters and Amazons*, jägare och amasoner, får sin förklaring i den avslutningsvis framkastade djärva tanken, att det legendariska Amasonlandet skulle kunna åter-

¹ I tabellerna dubbleras kolumnerna med procentberäkningar varandra. Två av de fyra hade kunnat inbesparas!

gå på iakttagelser av resenärer som kommit till dessa nordliga bebyggelsecentra vid sådana tider på året, när inga män varit hemma.

Symposiet om "Livet i en traditionell jägar- och fiskarmiljö i förhistorisk tid och fram till våra dagar" var anordnat 1962 för att högtidlighålla 75-årsjubileet av tillkomsten av Norrbottens museum. Det lovar gott för de svenska provinsmuseumerna som forskningscentraler, att ett sådant initiativ kunnat genomföras och att det givit ett så förnämligt resultat som det här recenserade arbetet.

Det norska arbetet om lappar och nordmän i äldre tid innehåller huvuddelen av de föredrag som hölls vid ett symposium, anordnat i Oslo 1964. Två av de sex medverkande var med också på Luleåsymposiet, nämligen Karl-Hampus Dahlstedt och Povl Simonsen. Den förre behandlar även här de skandinavisk-lapska ortnamnen i de svenska lappmarkerna, medan den senare ger en förebildligt genomtänkt och mogen översikt över förbindelserna mellan lappar och skandinaver i äldre tid, självfallet från arkeologisk synpunkt.

Av de övriga bidragen är tre lingvistiska, nämligen docenten Ingeborg Hoff's framställning av de nordiska dialekterna i Nordnorge, professor Knut Bergslands redogörelse för de lapska dialekternas indelning i belysning av historiska förhållanden samt arkivchefen Per Hovdas anmärkningar till några ortnamn i Hålogaland. Alla dessa inlägg är av betydelse även för etnologisk forskning.

Hovda kan sålunda ge värdefulla hållpunkter rörande havsfiskets historia och Bergsland finner, sedan han konstaterat att de lapska dialektskillnaderna i stor utsträckning följer de gamla administrativa gränserna, det ganska säkert "att under mer än tusen år de språkligt skilda socialgrupperna i norra Skandinavien har levat tillsammans i ett slags symbios snarare än som särskilda nationalitetsgrupper med var sin självständiga historia."

I bokens fylligaste bidrag redogör professor Asbjörn Nesheim för sin kartläggning av östliga och västliga element i den lapska kulturen. Den belyses av 13 synnerligen instruktiva utbredningskartor över ord och termer med saklig innebörd: hö (som foder), lada, stall, häst, åker, rova, timmerkåta, mårdsinn, köpman, ting, skatt, vadmal, kläde, smedja och präst. De representerar endast ett urval av det material förf. i ordningställt och texten ger upplysning om åtskilligt mera. Där upptages också till diskussion ett flertal problem av betydande kulturhistoriskt intresse och man vill hoppas att förf. snart skall bli i tillfälle att i fylligare form framlägga resultaten av dessa betydelsefulla forskningar. Något utförligare behandlas brödets och brödbakningens historia (s. 122—135) och man konstaterar än en gång vilken värdefull belysning en sådan inträngande analys av det lapska materialet kan ge även åt de skandinaviska förhållandena i övrigt på motsvarande områden.

Gösta Berg

SVENSK KULTURHISTORIA

i böcker utgivna av Nordiska museet

- Blå välling — sur sill. Vällingklockor och vällingklocksramsor* av Mats Rehnberg. 24:—
- Vad skall vi göra med de blanka gevär? 15 kapitel ur soldaternas liv*, av Mats Rehnberg. hft 32, inb. 38:—
- Svenskt-judiskt herrgårdsliv* av C. Wilh. Jacobowsky 3:50
- Unnarydsborna. Lasses i Lassaberg anteckningar om folklivet i Södra Unnaryd vid 1800-talets början* av Nils-Arvid Bringéus. 34:—
- Stad i trä. Ett skede i den svenska småstadens byggnadshistoria* av Sten Rentzhog. 38:—
- Hästslakt och rackarskam. En etnologisk undersökning av folkliga fördomar* av Brita Egardt 40:—
- Väderkvarnar och vattenmøllor* av Sven B. Ek 45:—
- Scots in Sweden* av Jonas Berg och Bo Lagercrantz 7:—
- Nordsvenska studier och essayer* av Manne Hofrén 30:—
- Bastu och torkhus i Nordeuropa* av Ilmar Talve 48:—
- Studier i svenskt repslageri* av Allan Nilson 40:—
- Broderier* av Anna-Maja Nylén . . 5:—
- Svensk Jugend* av Elisabet Stavenow-Hidemark 17:50
- Spelkort* av John Bernström 7:—
- Bruksherrgårdar i Gästrikland* av Hans Beskow 45:—
- Papers on Folk-Medicine*, utg. av Carl-Herman Tillhagen 15:—
- Flaskor och glas* av Elisa Steenberg Gunnar Olof Hylltén-Cavallius som etnolog av Nils-Arvid Bringéus 48:—
- Dalmålningarna och deras förlagor* av Svante Svårdström 18:—
- Mögsjö dagbok. Verskrönika från Mögsjön, Kalhyttan, Filipstad och Ransäter åren 1793—94* av Anders Fahlbeck . . 35:—
- Ernst och Mimmi* av Per Wästberg 38:—
- Lappmarksgravar* av Ernst Manker 35:—
- Fångstgropar och stalotomter* av Ernst Manker 100:—
- Lapparnas heliga ställen* av Ernst Manker 100:—
- Modedräkter 1600—1900* av Gunnel Hazelius-Berg 7:—
- Leksaker och spel* av Arne Biörnstad 6:—
- Klackarna i taket. Om halling och jössehäradspolska* av Mats Rehnberg 7:—
- Smycken i svensk ägo* 24:—
- Strängnäsminnen* av Amelie Rundberg 16:—
- Kulturspeglingar. Studier tillägnade Sam Owen Jansson 19. 3. 1966* 30:—
- Så bodde vi. Arbetarbostaden som typ- och tidsföreteelse* av Rut Liedgren 15:—, inb. 18:50
- Från mjölk till ost. Drag ur den äldre mjölkhushållningen i Sverige* av Gustav Ränk 34:—
- Gardiner och gardinuppsättningar. En kulturhistorisk studie* av Gunnel Hazelius-Berg 12:50
- Generationsväxlingen inom roman- tikens klassicism* av Sten Lundwall 40:—
- Livgardisten han kommer till Gud. Studier i den militära folkdik- ningen* av Mats Rehnberg 7:—
- Folkets hus Gersheden* av Rut Liedgren 10:—
- Ljusen på gravarna* av Mats Rehnberg 48:—
- Gubbhyllan* av Per Anders Fogelström och Arne Biörnstad 20:—
- Kvarnarna på Tjörn* av Ernst Manker 50:—
- Hovmålaren Carl Fredrik Torsselius tapetmålARBOK* redigerad av Sigurd Wallin 75:—

Ny bok från Nordiska museet

UNNARYDSBORNA

Lasses i Lassaberg anteckningar om folklivet i Södra Unnaryd vid 1800-talets början.

av Nils-Arvid Bringéus. Pris 34:—

”Bringéus har med sin bok ”Unnarydsborna” inte bara förnyat intresset för folklivsskildraren Djurklou och för livet i S. Unnaryd utan har fördjupat och berikat vår kunskap genom att framlägga själva källmaterialet till Djurklous bok. Den klara dispositionen, det lättförståeliga språket, de belysande kommentarerna samt inte minst de förträffliga illustrationerna är faktorer som samverkar till att göra Bringéus arbete till en sällsynt intressant läsning.”

Birgitta Klarström i Smålandsposten

”Unnarydsborna är en bok som vi har läst med större behållning än någon egentligen kunde vänta av oss.”

Aftonbladet

INTRODUKTION TILL

Folklivsforskningen

Sigfrid Svensson

I denna bok ges en översikt av den moderna folklivsforskningens sätt att arbeta. I korta kapitel framförs i ord och bild prov på olika forskningsproblem och deras behandling, sammanställda så att de ger en helhetssyn över folklivsforskningens resultat och metodik. Boken avslutas med en orienterande bibliografi med anvisningar om läsning på olika områden jämte en översikt av hur universitetsstudierna i ämnet är upplagda.

24:50, inb. 29:50 B

Historieforskningen

Rolf Torstendahl

Denna bok är ett försök till genomgång av de krav man måste ställa på den historiska forskningen som vetenskap beträffande källkritik, objektivitet, etc. Med sin förenig av inträngande problembehandling och lätthet och klarhet i stilen riktar den sig till alla som är intresserade av historisk läsning och historiens problem. Rolf Torstendahl är docent i ämnet historia och undervisar vid Uppsala universitet.

15:50, inb. 19:50 B

NATUR OCH KULTUR